

**ZARZĄDZENIE
REGIONALNEGO DYREKTORA OCHRONY ŚRODOWISKA W SZCZECINIE**

z dnia 29 grudnia 2022 r.

w sprawie planu ochrony dla rezerwatu przyrody „Dolina Rurzycy”

Na podstawie art. 19 ust. 6 ustawy z dnia 16 kwietnia 2004 roku o ochronie przyrody (Dz. U. z 2022 r., poz. 916, 1726 i 2375) zarządza się, co następuje.

§ 1. Ustanawia się plan ochrony dla rezerwatu przyrody „Dolina Rurzycy”, zwanego dalej „rezerwatem”.

§ 2.1. Celem ochrony przyrody w rezerwacie jest zachowanie cennych zbiorowisk roślinnych, rzadkich i chronionych gatunków roślin i zwierząt oraz unikatowych krajobrazów przyrody wraz z urozmaiconą rzeźbą terenu tj. naturalnych lasów rosnących na stromych zboczach, czystych jezior tworzących długie ciągi rynien oraz pagórkowaty teren z meandrującą rzeką w głębokiej dolinie.

2. Przyrodniczymi i społecznymi uwarunkowaniami realizacji celu, o którym mowa w ust. 1 są:

1) ochrona walorów rezerwatu:

a) ekosystemów leśnych obejmujących zbiorowiska:

- łągów jesionowo-olszowych *Fraxino-Alnetum* w odmianie źródliskowej,
- grądu subatlantyckiego *Stellario holostaeae-Carpinetum* porastającego zbocza,
- kwaśnych buczyn *Luzulo-Fagetum*,
- sosnowego boru chrobotkowego *Cladonio-Pinetum*,

b) ekosystemów wodnych obejmujących:

- naturalne eutroficzne zbiorniki wodne ze zbiorowiskami *Nypheion, Potamion*
- nizinne rzeki ze zbiorowiskami włosieniczników *Ranunculion fluitantis*,

c) ekosystemów torfowiskowych, źródliskowych i bagiennych obejmujących siedliska:

- torfowisk alkalicznych o charakterze młak, turzycowisk, soligenicznych mechowisk, torfowisk źródliskowych i przepływowych,
- źródlisk wapiennych ze zbiorowiskami *Cratoneurion commutati*,

d) rzadko rozpowszechnionych w Polsce fitocenoz o statusie wymierających bądź narażonych w skali kraju: turzycy obłej *Caricetum diandrae*, bobrka trójlistkowego i torfowca obłego *Menyantho-Sphagnetum teretis*, ramienicy kruchej *Charetum fragilis*, boru chrobotkowego *Cladonio-Pinetum*,

e) flory o wysokim stopniu naturalności, w tym populacji rzadkich i chronionych gatunków flory naczyniowej i zarodnikowej, m.in.: błotnizka wełnistego *Helodium blandowii*, błyszczce włoskowatego *Tomentypnum nitens*, kruszczyka błotnego *Epipactis palustris*, haczykowca (sierpowca) błyszczącego *Hamatocaulis (Drepanocladus) vernicosus*, mszaru krokiewkowatego *Paludella squarrosa*, pływacza drobnego *Utricularia minor*, widłozębu Bergera *Dicranum undulatum*, torfowca wklęsłolistnego *Sphagnum platyphyllum*,

g) wielu chronionych gatunków zwierząt, w tym gągoła *Bucephala clangula*, nurogęsi *Mergus merganser*, zimorodka *Alcedo atthis*, włochatki *Aegolius fureneus*, skójki gruboskorupowej *Unio crassus*, poczwarówki jajowatej *Vertigo moulinsiana*, kozy pospolitej *Cobitis taenia*, różanki *Rhodeus sericeus*, wydry *Lutra lutra*,

h) bioty grzybów i porostów (w tym ginących, rzadkich lub chronionych: *Hyphoderma medioburiense*, błonka wielkosprzążkowa *Athelia fibulata*, nibyplucnik wątpliwy *Cetreria olivetorum*, chrobotek leśny *Cladonia arbuscula*, chrobotek najeżony *Cladonia portentosa*, chrobotek reniferowy *Cladonia rangiferina*, pustułka rurkowata *Hypogymnia tubulosa*),

- 2) ochrona unikatowego krajobrazu głęboko wciętej rynny polodowcowej, z licznymi częściowo już złądowniałymi zbiornikami wodnymi i torfowiskami, rzeką Rurzycą wraz z jej źródłami oraz zalesionymi zboczami i równinami sandrowymi,
- 3) położenie rezerwatu w granicach obszarów Natura 2000: Dolina Rurzycy PLH300017 oraz Puszcza nad Gwdą PLB3200012;
- 4) promowanie wiedzy o wartościach przyrodniczych rezerwatu oraz o podejmowanych zabiegach ochronnych wśród społeczności lokalnej;
- 5) zaangażowanie instytucji i stowarzyszeń naukowych do prac związanych z monitoringiem i badaniami naukowymi.

§ 3. Identyfikację oraz określenie sposobów eliminacji lub ograniczania istniejących i potencjalnych zagrożeń wewnętrznych i zewnętrznych oraz ich skutków dla rezerwatu zawiera załącznik nr 1 do zarządzenia.

§ 4. 1. Obszar rezerwatu objęty jest ochroną:

- 1) ścisłą na łącznej powierzchni 120,57 ha
- 2) czynną na łącznej powierzchni 300,90 ha
- 3) krajobrazową na łącznej powierzchni 130,54 ha.

2. Lokalizację stref objętych powyższymi rodzajami ochrony wskazano w tabeli oraz na mapie stanowiących załącznik nr 2 do zarządzenia.

§ 5. Określenie działań ochronnych w rezerwacie z podaniem ich rodzaju, zakresu i lokalizacji zawiera załącznik nr 3 do zarządzenia.

§ 6.1. Wyznacza się obszar udostępniony do rybactwa, tj. jeziora: Krępsko Górne, Krępsko Średnie, Dąb oraz rzekę Rurzycę w granicach rezerwatu.

2. Na obszarze wymienionym w ust. 1 dopuszcza się połów ryb przy użyciu urządzeń rybackich zgodnie z operatem rybackim, z zastrzeżeniem, że materiał zarybieniowy może obejmować wyłącznie gatunki rodzime dla krajowej ichtiofauny i powinien być właściwie dobrany do typu akwenu.

§ 7.1. Dla amatorskiego połowu ryb wyznacza się:

- 1) odcinki brzegu i miejsca posadowienia 5 istniejących pomostów wędkarskich (po ich remoncie bądź wymianie i uregulowaniu ich statusu prawnego) – na wysokości wydzieleń 33i [2], 173c [1], 173i [1], 237f [1] w obrębie Głowaczewo,
- 2) odcinki brzegu i miejsca posadowienia 8 istniejących pomostów wędkarskich (po ich remoncie bądź wymianie i uregulowaniu ich statusu prawnego) – na wysokości wydzieleń 293d [3], 366a [1], 363a [1], 472a [3] w obrębie Czechyń,
- 3) 10 istniejących pomostów wędkarskich (po ich remoncie bądź wymianie i uregulowaniu ich statusu prawnego) – na wysokości wydzieleń 128 [2], 172 [2], 292 [3], 362 [1], 470 [2] w obrębie Płytnica,
- 4) miejsca cumowania łodzi na odcinkach o krańcowych współrzędnych:
 - nad Jeziorem Krępsko Górne przy przesmyku od 53,32658 16,64345 do 53,32709 16,64414,
 - nad Jeziorem Krępsko Średnie (na północy) od 53,32525 16,64853 do 53,32486 16,64871,
 - nad Jeziorem Krępsko Średnie (w połowie jeziora) od 53,31707 16,66373 do 53,31717 16,66372,
 - nad Jeziorem Dąb od 53,30417 16,690024 do 53,30382 16,69084,
- 5) akweny jezior: Krępsko Górne, Krępsko Średnie, Dąb z łodzi (bez napędu spalinowego).

§ 8. Wprowadza się następujące ustalenia do zmiany studium uwarunkowań i kierunków zagospodarowania przestrzennego gminy Wałcz oraz miejscowych planów zagospodarowania przestrzennego gminy Wałcz, dotyczące eliminacji lub ograniczenia eliminacji lub ograniczenia zagrożeń wewnętrznych lub zewnętrznych dla celu ochrony rezerwatu:

- 1) należy utrzymać dotychczasowy sposób przeznaczenia i użytkowania gruntów;
- 2) należy utrzymać cały obszar rezerwatu jako wyłączony z możliwości lokalizacji wszelkiej nowej infrastruktury technicznej niezwiązanej z udostępnieniem i funkcjonowaniem rezerwatu.

§ 9. Zarządzenie wchodzi w życie po upływie 14 dni od dnia ogłoszenia.

Regionalny Dyrektor Ochrony Środowiska
w Szczecinie
Aleksandra Stodulna

Identyfikacja oraz określenie sposobów eliminacji lub ograniczania istniejących i potencjalnych zagrożeń wewnętrznych i zewnętrznych oraz ich skutków dla rezerwatu.

Lp.	Identyfikacja istniejących i potencjalnych zagrożeń wewnętrznych i zewnętrznych	Sposób eliminacji lub ograniczania zagrożeń wewnętrznych i zewnętrznych
Zagrożenia wewnętrzne istniejące		
1.	Stopniowe zacienianie siedliska sosnowego boru chrobotkowego <i>Cladonio-Pinetum</i> i chrobotkowej postaci <i>Peucedano-Pinetum</i> na skutek zwiększenia zwarcia koron w starzejących się drzewostanach. Postępująca eutrofizacja siedliska powodująca ekspansję roślin zielnych. Sukcesja zbiorowiska boru chrobotkowego w kierunku subatlantyckiego boru świeżego.	Cięcia pielęgnacyjne mające na celu zwiększenie dostępu światła do powierzchni z chrobotkami i utrzymanie mozaiki mikrosiedlisk i zróżnicowanej struktury drzewostanów borów sosnowych, w obrębie których wykształcił się sosnowy bór chrobotkowy <i>Cladonio-Pinetum</i> i chrobotkowa postać boru <i>Peucedano-Pinetum</i> . Utrzymywanie zwarcia drzewostanu na poziomie 70-80%. Usuwanie martwego drewna, z wyniesieniem poza płyty siedlisk.
2.	Zmiana składu gatunkowego (sukcesja) w obrębie ekosystemów torfowiskowych na skutek zaburzeń warunków hydrologicznych w wyniku prowadzonej w przeszłości melioracji, w tym również spowodowana okresowymi lub trwałymi zmianami klimatycznymi (susze).	Systematyczne usuwanie nalotu i podrostów drzew i krzewów.
	Zaniechanie użytkowania łąk skutkujące niepożądanymi zmianami sukcesyjnymi oraz ich degradacją.	Ekstensywne użytkowanie łąk.
3.	Wahania poziomu wód w rezerwacie (głównie obniżanie), w tym również spowodowane okresowymi lub trwałymi zmianami klimatycznymi (susze).	Prowadzenie regularnego monitoringu warunków hydrologicznych.
4.	Zmiany w składzie flory i szaty roślinnej rezerwatu. Rozprzestrzenianie się na terenie rezerwatu gatunków obcych geograficznie, w tym czeremchy amerykańskiej <i>Padus serotina</i> , świdośliwy kłosowej <i>Amelanchier spicata</i> (zagrożenie wewnętrzne i zewnętrzne).	Sukcesywna eliminacja oraz monitoring gatunków obcych.
5.	Niedostateczna ilość naturalnych miejsc gniazdowych dla ptaków i mikrosiedlisk związanych z martwym drewnem.	Zachowanie bez ingerencji większości drzewostanów w wieku powyżej 80 lat. Pozostawianie na terenie rezerwatu drzew dziuplastych, części złomów, wykrotów i posuszu, za wyjątkiem sytuacji zagrożenia dla zdrowia ludzi lub stanu mienia oraz sytuacji kłeskowych.
6.	Naturalna erozja torfowisk źródłiskowych.	Brak sposobów zapobiegania zagrożeniu.
Zagrożenia wewnętrzne potencjalne		
7.	Podatność drzewostanów na gradacje owadów.	Monitorowanie stanu sanitarnego drzewostanów w ramach obowiązków statutowych Nadleśnictwa.

Lp.	Identyfikacja istniejących i potencjalnych zagrożeń wewnętrznych i zewnętrznych	Sposób eliminacji lub ograniczania zagrożeń wewnętrznych i zewnętrznych
Zagrożenia zewnętrzne istniejące		
8.	Nielegalna i niekontrolowana gospodarka rybacka i wędkarska powodująca użyczenie jezior w rezerwacie (przez stosowanie zanęt wędkarskich oraz zaburzoną strukturę gatunkową rybostanu) i wydeptywanie roślinności płytkiego litoralu. Niekontrolowane penetrowanie, wydeptywanie i zaśmiecanie obszaru rezerwatu przez wędkarzy.	Wskazanie miejsc do cumowania łodzi w ramach prowadzonej gospodarki rybackiej i amatorskiego połowu ryb – docelowe wykluczenie cumowania z brzegów przylegających do strefy ochrony ścisłej oraz stref wyłączonych z budowy nowych pomostów. Konserwacja prawnie istniejących pomostów. Kontrola przestrzegania zakazów, w tym uregulowań dotyczących gospodarki rybackiej i wędkarskiej obowiązujących w rezerwacie. Dostosowywanie gospodarki rybackiej do aktualnego stanu i potrzeb ochrony jezior (po wykonanej ekspertyzie z zakresu biomanipulacji).
9.	Niekontrolowane penetrowanie, wydeptywanie i zaśmiecanie obszaru rezerwatu przez grzybiarzy, turystów etc.	Monitoring ruchu turystycznego w rezerwacie po wyznaczonych szlakach: pieszym, rowerowym i wodnym. Oznakowanie rezerwatu tablicami informującymi o nazwie rezerwatu i zakazach obowiązujących na obszarze rezerwatu oraz ich bieżące utrzymanie i konserwacja. Egzekwowanie ograniczenia dostępności dróg leśnych niedostępnych dla publicznego ruchu samochodowego. Utrzymanie wyznaczonej sieci miejsc postojowych w aktualnej konfiguracji. Regularne usuwanie zaśmieceń z obszaru rezerwatu.
Zagrożenia zewnętrzne potencjalne		
10.	Zagrożenie pożarowe, szczególnie w miejscach o zwiększonej koncentracji osób uprawiających turystykę lub rekreację.	Patrolowanie terenu. Utrzymanie we właściwym stanie dróg pożarowych oraz mostów w granicach i sąsiedztwie rezerwatu.
11.	Zaburzenia warunków wodnych w sąsiedztwie źródlisk, torfowisk lub w ich strefie alimentacyjnej, wywołane np. odwodnieniami gruntów.	Regularne kontrole stanu zachowania celu ochrony w rezerwacie prowadzone w ramach obowiązków statutowych RDOŚ w Szczecinie. Uwzględnianie zagrożeń w procedurach administracyjnych.
12.	Zanieczyszczenie wód rzeki oraz jezior.	Systematyczne badania stanu fizyko – chemicznego wód w ramach monitoringu stanu. Ew. eliminacja źródeł zanieczyszczeń.

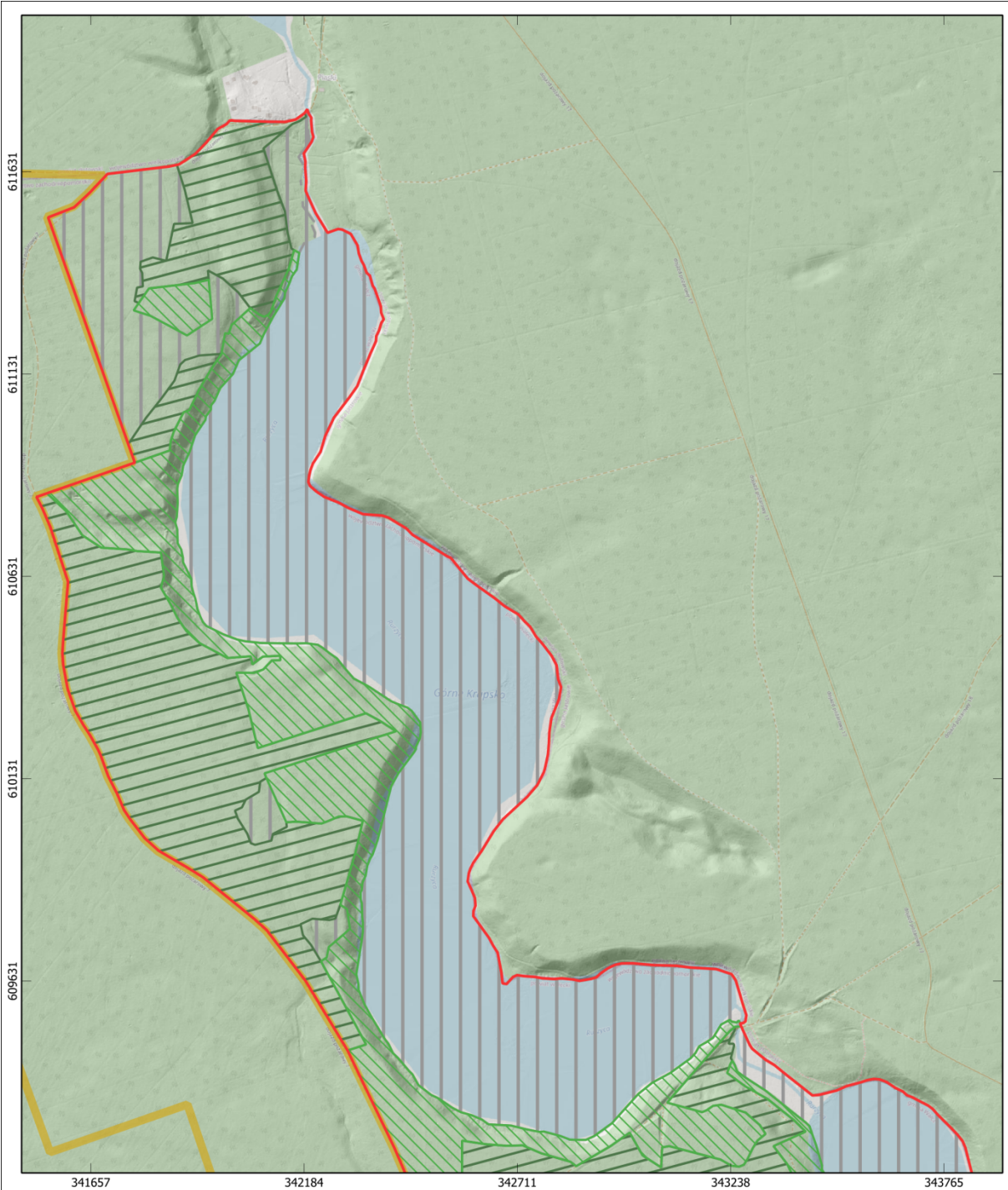
Lokalizacja obszarów objętych ochroną ścisłą, czynną i krajobrazową w rezerwacie.

Rodzaj ochrony	Lokalizacja obszaru ochrony ¹	Powierzchnia [ha]
Obszar ochrony ścisłej	Oddziały leśne Nadleśnictwa Płytnica: <ul style="list-style-type: none"> • 33f, i, g, 129 a, b, c, d, g, h, 130 a, 173 a, c, i, d, 238a, b, c, f, i, j, 237b, f, d, h, 293a, b, d, f, k, 363b, 364a, b, c, d, f, 365a, 366a, c, 426a, c, d, 472a, h, 509a, b, c, 510b, d, g, 512a². 	120,57 ha
Obszar ochrony czynnej	Oddziały leśne Nadleśnictwa Płytnica (z wyłączeniem wydzieł objętych ochroną ścisłą i krajobrazową): <ul style="list-style-type: none"> • 33b, h, 173f, j, 238h, 363a, c, d, g, 365c, d, 366d, f, g, h, i, 426f, 509 d, f, 510a, c, f, h, 511a, b, c, 512c Ekosystemy wodne: <ul style="list-style-type: none"> • Jezioro Krępsko Górne – działka ewid. nr 36 obręb Głowaczewo³, • Jezioro Krępsko Średnie – działka ewid. nr 37 obręb Czechyń, • Jezioro Dąb – działka ewid. nr 60 obręb Czechyń, • część rzeki Rurzyca – działki ewid. nr 237 obręb Głowaczewo oraz działki ewid. nr 53/2 i 66/2 obręb Czechyń. 	300,90 ha
Obszar ochrony krajobrazowej	Oddział leśny Nadleśnictwa Płytnica: <ul style="list-style-type: none"> • 33a, c, d, j, 129f, i, 130b, d, f, g, i, 173b, h, k, g 174a, b, 237a, c, g, 238d, g, 293c, g, h, i, j, l, 363f, 364g, h, 365b, 366b, 426b, g, h, 472b, 	130,54 ha

¹ według mapy lokalizacji obszarów objętych ochroną ścisłą, czynną i krajobrazową w rezerwacie przyrody „Dolina Rurzyca”

² według Planu Urządzenia Lasu Nadleśnictwa Płytnica z siedzibą w Nowej Szwecji na lata 2014-2023

³ podane powierzchnie wynikają z ewidencji gruntów i budynków powiatu waleckiego



Objaśnienia

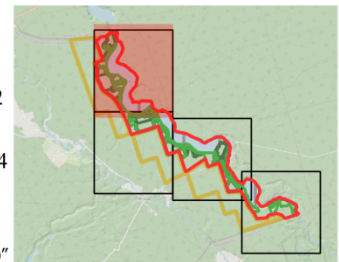
- granica rezerwatu
- granica otuliny rezerwatu
- ochrona ścisła
- ochrona czynna
- ochrona krajobrazowa

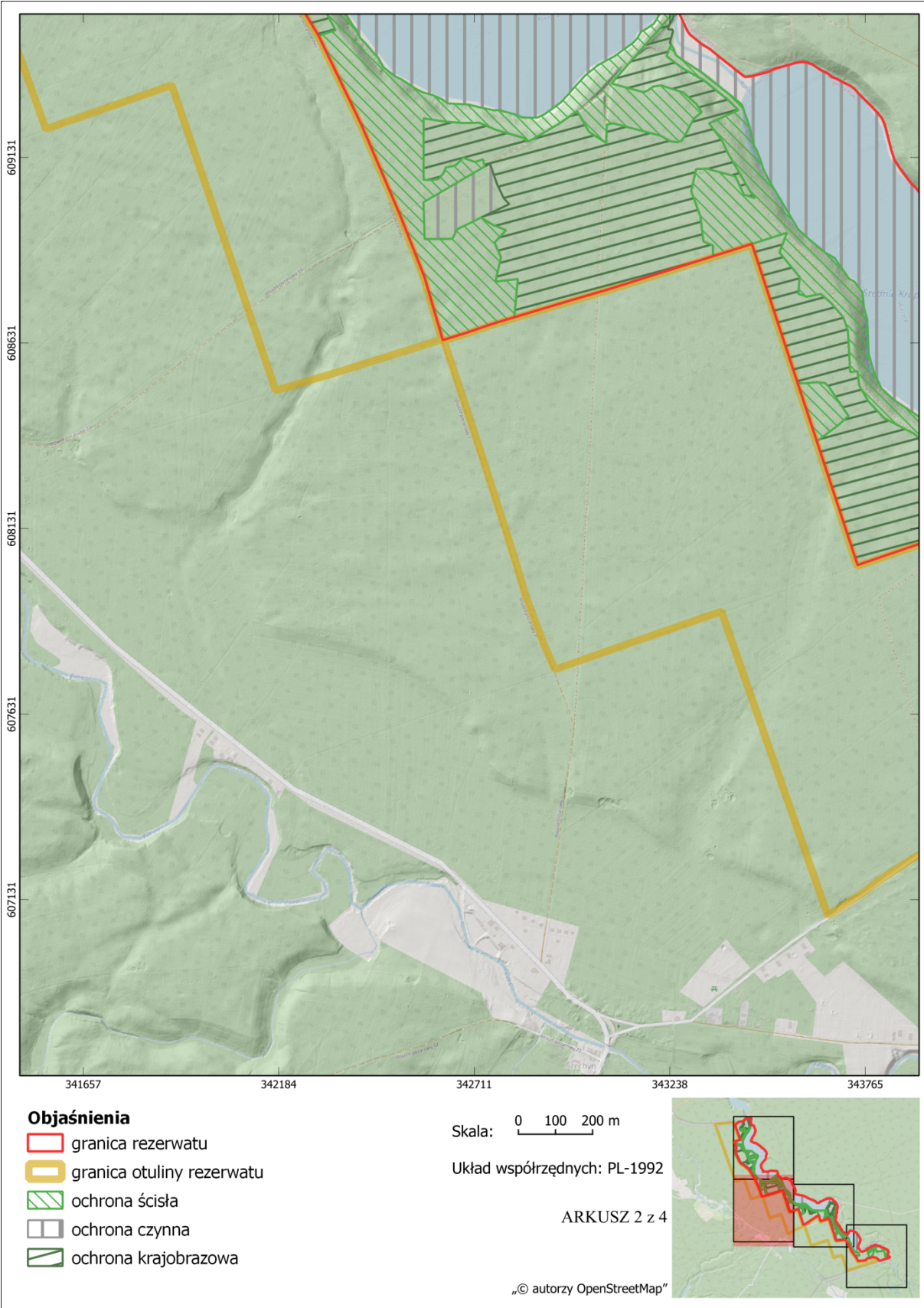
Skala: 0 100 200 m

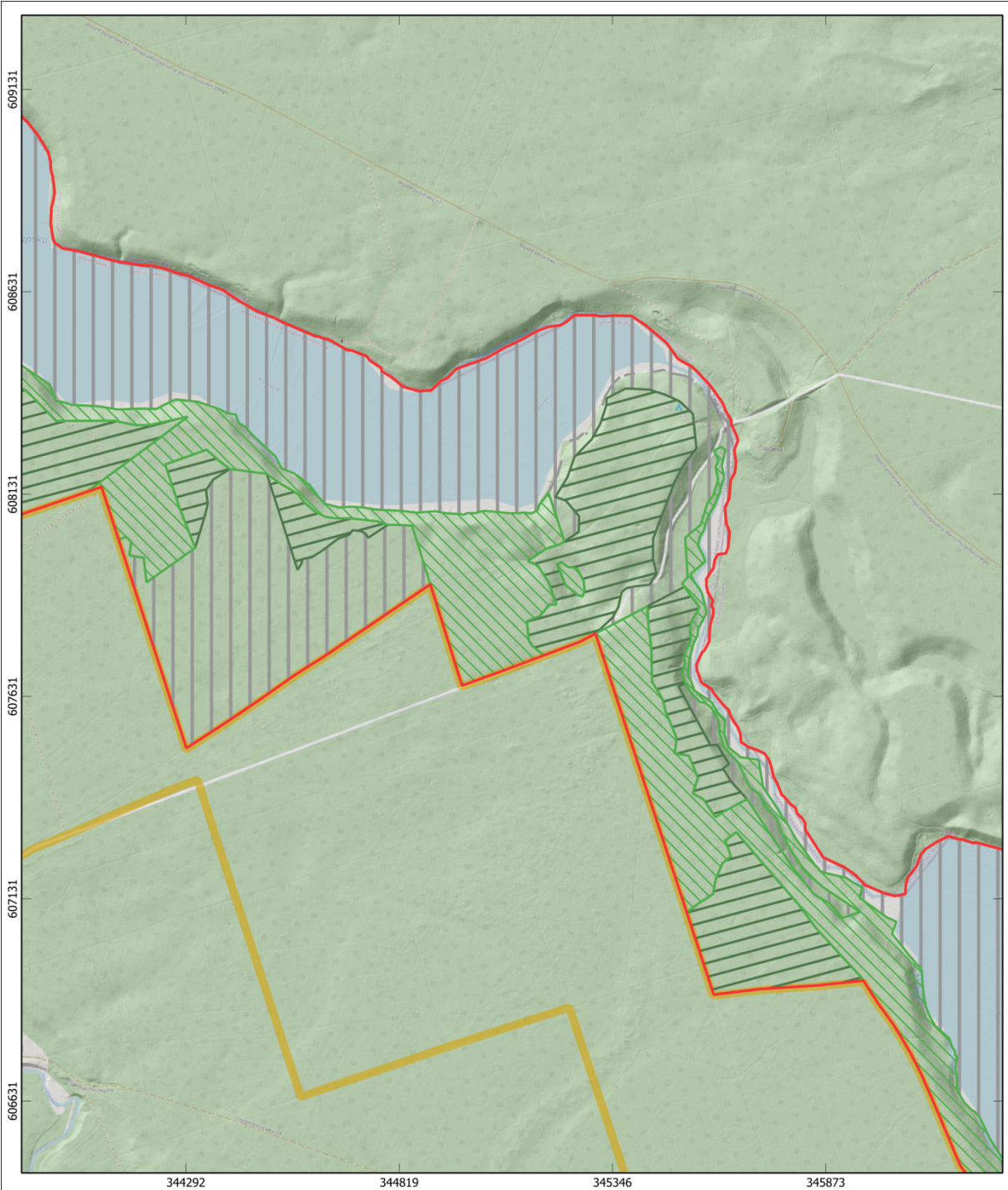
Układ współrzędnych: PL-1992

ARKUSZ 1 z 4






„© autorzy OpenStreetMap”







Objaśnienia

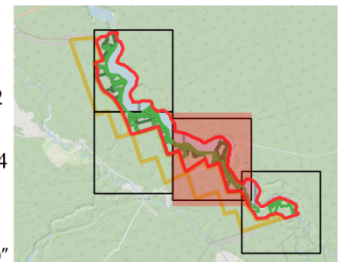
-  granica rezerwatu
-  granica otuliny rezerwatu
-  ochrona ścisła
-  ochrona czynna
-  ochrona krajobrazowa

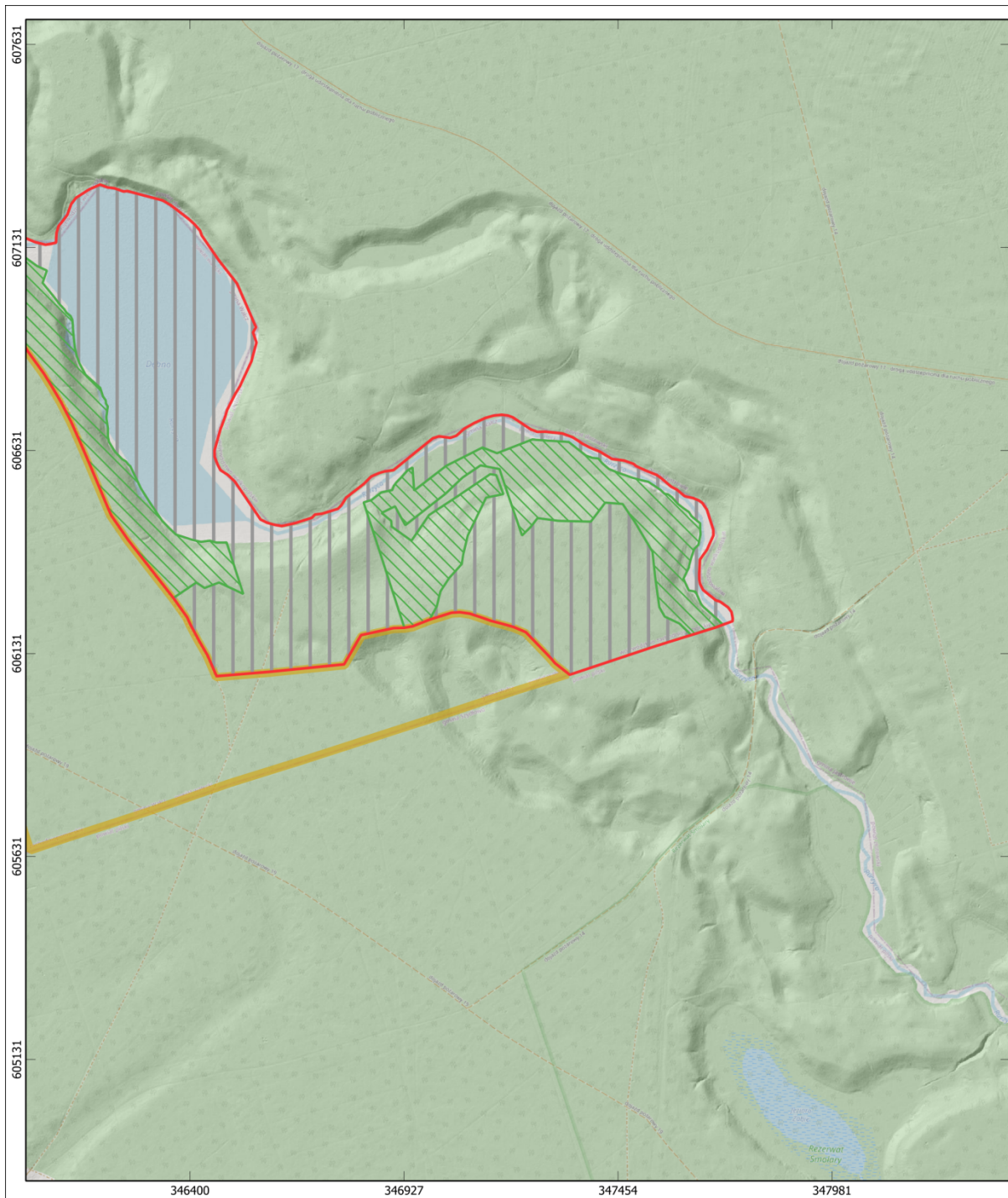
Skala: 0 100 200 m

Układ współrzędnych: PL-1992






ARKUSZ 3 z 4

„© autorzy OpenStreetMap”





Objaśnienia

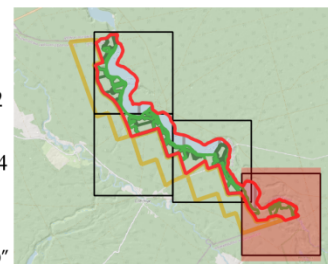
-  granica rezerwatu
-  granica otuliny rezerwatu
-  ochrona ścisła
-  ochrona czynna
-  ochrona krajobrazowa

Skala: 0 100 200 m

Układ współrzędnych: PL-1992

ARKUSZ 4 z 4

„© autorzy OpenStreetMap”



Określenie działań ochronnych na obszarze ochrony czynnej oraz krajobrazowej z podaniem ich rodzaju, zakresu i lokalizacji.

Działania z zakresu ochrony krajobrazowej			
Lp.	Rodzaj działań	Zakres działań	Lokalizacja
1.	Zabiegi o charakterze czyszczeń oraz trzebieży w młodszych stadiach rozwojowych (< 80 lat) drzewostanów sosnowych. Eliminowanie gatunków obcych z podszytu.	W okresie trwania planu wykonanie 1-2 nawrotów cięć przedrębnych. Zabiegi należy przeprowadzić w okresie od początku października do końca lutego. Nie stosować metod zrywki mogących uruchomić wzmógłony wpływ powierzchniowy oraz niszczenie bioty chrobotków. Należy pozostawiać na gruncie drzewa w wieku > 80 lat, drzewa biocenotyczne, rozpieracze, częściowo obumarłe, dziuplaste, rosnące w biogrupach etc.	Wydzielenia: <ul style="list-style-type: none"> • 129f – aktualny skład gatunkowy: 10So, wiek 35 lat, powierzchnia ogólna zabiegu – 2,90 ha, • 130g – aktualny skład gatunkowy: 10So, wiek 35 lat, powierzchnia ogólna zabiegu – 1, 03 ha, • 130b - aktualny skład gatunkowy: 8So, 1Brz 1 Md wiek 32 lat, powierzchnia ogólna zabiegu – 1, 35 ha, • 130d - aktualny skład gatunkowy: 10So, wiek 38 lat, powierzchnia ogólna zabiegu – 4,7 ha, • 130f - aktualny skład gatunkowy: 7So 2Dbs, wiek 28 lat, powierzchnia ogólna zabiegu – 5,23 ha, • 130i - aktualny skład gatunkowy: 7So wiek 66 lat, powierzchnia ogólna zabiegu – 2,62 ha, • 173b – aktualny skład gatunkowy: 6So 1Brz 1 So, wiek 30 lat, powierzchnia ogólna zabiegu – 3,14 ha, • 173h – aktualny skład gatunkowy: 10So, wiek 43 lat, powierzchnia ogólna zabiegu – 1,13 ha, • 173k - aktualny skład gatunkowy: 10So, wiek 52 lat, powierzchnia ogólna zabiegu – 1,32 ha, • 174b – aktualny skład gatunkowy: 10So, wiek 43 lat, powierzchnia ogólna zabiegu – 2,47 ha, • 237c – aktualny skład gatunkowy: 9So 1 Brz, wiek 41 lat, powierzchnia ogólna zabiegu – 2,48 ha, • 238d – aktualny skład gatunkowy: 9So 1 Brz, wiek 36 lat, powierzchnia ogólna zabiegu – 2,75 ha, • 293i – aktualny skład gatunkowy: 10So, wiek 33 lat, powierzchnia ogólna zabiegu – 1,09 ha, • 366b – aktualny skład gatunkowy: 9So 1Brz, wiek 26 lat, powierzchnia ogólna zabiegu – 1,62 ha, • 33d – aktualny skład gatunkowy: 6So 1Os 1Ak 1Brz 1So, wiek 50 lat, powierzchnia ogólna zabiegu – 3,24 ha, • 33c – aktualny skład gatunkowy: 9So 1Brz, wiek 41 lat, powierzchnia ogólna zabiegu – 6,94 ha, • 33j - aktualny skład gatunkowy: 10So, wiek 31 lat, powierzchnia ogólna zabiegu – 2,18 ha, • 129i– aktualny skład gatunkowy: 10So, wiek 48 lat, powierzchnia ogólna zabiegu – 2,22 ha, • 130 i – aktualny skład gatunkowy: 7So 3So, wiek 66 i 88 lat, powierzchnia ogólna zabiegu – 2,62 ha, • 173g – aktualny skład gatunkowy: 10So, wiek 53 lat, powierzchnia ogólna zabiegu – 5,61 ha, • 174a – aktualny skład gatunkowy: 10So, wiek 62 lat, powierzchnia ogólna zabiegu – 3,24 ha, • 426b – aktualny skład gatunkowy: 8So 2So, wiek 60/70 lat, powierzchnia ogólna zabiegu – 2,03 ha, • 426g – aktualny skład gatunkowy: 7So, wiek 51 lat, powierzchnia ogólna zabiegu – 2,57 ha, • 426h – aktualny skład gatunkowy: 10So, wiek 65 lat,

			<p>powierzchnia ogólna zabiegu – 5,03 ha,</p> <ul style="list-style-type: none"> • 472b – aktualny skład gatunkowy: 8So 2So, wiek 70 lat, powierzchnia ogólna zabiegu – 3,54 ha, • 293c – aktualny skład gatunkowy: 9So 1So, wiek 60/75 lat, powierzchnia ogólna zabiegu – 5,78 ha, • 293g – aktualny skład gatunkowy: 10So, wiek 75 lat, powierzchnia ogólna zabiegu – 1,17 ha, • 293h – aktualny skład gatunkowy: 10So, wiek 70 lat, powierzchnia ogólna zabiegu – 8,99 ha, • 293j – aktualny skład gatunkowy: 10So, wiek 37 lat, powierzchnia ogólna zabiegu – 0,66 ha, • 293l – aktualny skład gatunkowy: 10So, wiek 60 lat, powierzchnia ogólna zabiegu – 1,39 ha, • 364g – aktualny skład gatunkowy: 10So, wiek 51 lat, powierzchnia ogólna zabiegu – 0,85 ha, • 364h – aktualny skład gatunkowy: 10So, wiek 73 lat, powierzchnia ogólna zabiegu – 1,42 ha, • 365b - aktualny skład gatunkowy: 9So 1 Brz, wiek 36 lat, powierzchnia ogólna zabiegu – 2,14 ha, • 237 g – aktualny skład gatunkowy 10 So, wiek 68 lat, powierzchnia ogólna zabiegu 11,16 ha, • 238 g - aktualny skład gatunkowy 9So 1 Brz, wiek 66 lat, powierzchnia ogólna zabiegu 12,51 ha, • 293 i – aktualny skład gatunkowy 10 So, wiek 36 lat, powierzchnia ogólna zabiegu 1,09 ha, • 293 j – aktualny skład gatunkowy 10 So, wiek 37 lat, powierzchnia ogólna zabiegu 0,66 ha,
Działania z zakresu ochrony czynnej			
2.	Zabiegi regulujące zwarcie koron oraz usuwanie martwego drewna w celu hamowania procesu eutrofizacji w płatach borów chrobotkowych oraz na stanowiskach chrobotków.	Wycinka drzew w celu regulacji i utrzymywania rozluźnionego zwarcia koron (max 70-80%), odsłanianie luk w drzewostanach o punktowym (min. kilka m ²) lub płatowym (powierzchnia minimum 1 ara) występowaniu kobierców chrobotków. Usuwanie całej biomasy martwego drewna z płatów zbiorowisk borów chrobotkowych oraz w ich bliskim sąsiedztwie (w tym wcześniej opadłych, obumarłych gałęzi i konarów).	Wydzielenia: 365d, 366i, g, d, h, 509d, f, 510h
3.	Zwalczanie ekspansywnych gatunków obcych geograficznie roślin stanowiących konkurencję dla rodzimych gatunków flory oraz przyczyniających się do ubożenia różnorodności biologicznej w	Mechaniczne zwalczanie ekspansywnych gatunków obcych geograficznie roślin w podszycie, w szczególności czeremchy amerykańskiej <i>Padus serotina</i> i świdośliwki kłosowej <i>Amelanchier spicata</i> z częstotliwością zależną od potrzeb. Działanie realizować	W miejscach występowania na obszarze rezerwatu (w obrębie borów chrobotkowych oraz sosnowych lasów gospodarczych poza strefą ścisłą).

	rezerwacie.	poza sezonem lęgowym ptaków.	
4.	Utrzymanie ekstensywnych łąk pomechowskich.	Koszenie powierzchni łąk (co dwa lata) w terminie od 15 sierpnia do 15 lutego, przez cały okres obowiązywania planu, z pozostawieniem 10-50% powierzchni nieskoszonej (co dwa lata innej). Zbiór biomasy po zakończeniu zabiegów i jej usunięcie poza obręb siedliska.	Wydzielenia: 33b
5.	Monitoring pojawiania się gatunków owadów stanowiących zagrożenie dla drzewostanów obecnych w rezerwacie.	Prowadzenie przez Lasy Państwowe monitoringu owadów metodami zgodnymi z aktualnie obowiązującą Instrukcją Ochrony Lasu. Wyniki monitoringu powinny być dostępne dla służb ochrony przyrody oraz wykonawców przyszłego planu ochrony.	Obszar ekosystemów leśnych na obszarze całego rezerwatu z zastrzeżeniem, że ew. ścinka drzew będzie wykonywana poza obszarem ochrony ścisłej.
6.	Utrzymanie czystości	Zbiórka odpadów z miejsc ich nagromadzenia oraz wywóz poza obszar rezerwatu – w terminach i z częstotliwością zależną od potrzeb.	Obszar całego rezerwatu
7.	Utrzymanie oraz uzupełnienie infrastruktury związanej z ruchem turystycznym oraz miejsc udostępnianych dla amatorskiego połowu ryb i rybactwa.	Utrzymanie oraz uzupełnienie infrastruktury służącej udostępnieniu rezerwatu dla celów edukacyjnych, turystycznych, rekreacyjnych, sportowych, amatorskiego połowu ryb i rybactwa poprzez: <ul style="list-style-type: none"> • wykonanie pomostu w celu ograniczenia niszczenia strefy roślinności brzegowej w miejscu przybijania kajaków, z wykorzystaniem materiałów naturalnych – zadanie fakultatywne, • urządzenie miejsca postojowego wraz z punktem obsługi ruchu turystycznego, • wykonanie stopni drewniano-ziemnych na odcinkach ścieżek z miejsc postoju do 	Obszar ochrony czynnej i krajobrazowej.

		<p>brzegu jeziora, biegnących na skarpach (zadanie do wykonania w miarę potrzeb),</p> <ul style="list-style-type: none"> • utrzymanie (remonty, konserwacja) pola biwakowego „Wrzosa” na powierzchni 3,6 ha - dla ograniczenia penetracji rezerwatu, • utrzymanie we właściwym stanie miejsc postojowych, bieżące remonty barier i oznakowania – według potrzeb. • utrzymanie w sprawności mostu w oddz. 238 a, • utrzymanie sprawności technicznej (konserwacja) legalnych pomostów wędkarskich w strefach dopuszczonych, z zachowaniem odległości min. 250 m pomiędzy nimi. <p>Monitoring natężenia ruchu turystycznego na szlaku pieszym, rowerowym i wodnym – w terminach zależnych od potrzeb.</p>	
8.	Wykonanie ekspertyzy z zakresu biomanipulacji rybackiej oraz wdrożenie jej zaleceń w użytkowaniu rybackim.	<p>Ekspertyza biomanipulacji (wskazanie metod i częstotliwości zabiegów odłowów – zarybiania) z udziałem specjalistów od siedlisk przyrodniczych, hydrochemii i ichtiofauny. Ekspertyza powinna zawierać:</p> <ol style="list-style-type: none"> 1) analizę stanu jakościowego (struktury) i ilościowego zespołu ryb; 2) wytyczne dotyczące odłowów ryb spokojnego żeru tj. optymalne metody, wielkość i częstotliwość; 3) wytyczne dotyczące właściwego dla jezior rodzaju i ilości materiału 	<p>Jeziora w obszarze rezerwatu.</p>

		zarybieniowego ryb drapieżnych niezbędnego do zwiększenia ich udziału w rybostanie do poziomu 20-25% biomasy zespołu; 4) metody przewidziane do oceny efektywności biomanipulacji rybackiej.	
9.	Zabezpieczenie przeciwpożarowe rezerwatu.	Utrzymanie we właściwym stanie dróg pożarowych wraz z mostami w granicach rezerwatu i miejsc poboru wody.	Droga Szwecja–Piaski (oddz. 33) oraz Czechyń–Wrzosa (oddz. 425).
10.	Monitoring stanu cennych ekosystemów oraz gatunków.	Monitoring chronionych i zagrożonych ekosystemów w rezerwacie: torfowisk soligenicznych, źródlisk, borów chrobotkowych, chronionych i zagrożonych gatunków roślin (w tym mchów), porostów, grzybów oraz zwierząt.	Obszar całego rezerwatu (w miejscach występowania).
11.	Oznakowanie rezerwatu	Konserwacja lub wymiana tablic urzędowych i regulaminowych postawionych przy granicy rezerwatu oraz ich ewentualna wymiana (według potrzeb).	Granice rezerwatu

Uzasadnienie

Na podstawie art. 19 ust. 6 ustawy z dnia 16 kwietnia 2004 roku o ochronie przyrody (Dz. U. z 2022 r., poz. 916 z późn. zm.) regionalny dyrektor ochrony środowiska ustanawia dla rezerwatu przyrody plan ochrony, sporządzany zgodnie z art. 18 i 20 tej ustawy. Projekt planu sporządza się uwzględniając treść rozporządzenia Ministra Środowiska z dnia 12 maja 2005 r. w sprawie sporządzania projektu planu ochrony dla parku narodowego, rezerwatu przyrody i parku krajobrazowego, dokonywania zmian w tym planie oraz ochrony zasobów, tworów i składników przyrody (Dz. U. Nr 94 poz. 794). Plany ochrony dla parku narodowego, rezerwatu przyrody lub parku krajobrazowego w części pokrywającej się z obszarem Natura 2000 powinny uwzględniać zakres planu zadań ochronnych dla obszaru Natura 2000, o którym mowa w art. 28 ustawy o ochronie przyrody, albo zakres planu ochrony dla obszaru Natura 2000, o którym mowa w art. 29 tejże ustawy.

Rezerwat zlokalizowany jest w całości w granicach obszarów Natura 2000: Dolina Rurzycy PLH300017 oraz Puszcza nad Gwdą PLB300012, które posiadają plany zadań ochronnych, ustanowione odpowiednio następującymi zarządzeniami: Regionalnego Dyrektora Ochrony Środowiska w Szczecinie i Regionalnego Dyrektora Ochrony Środowiska w Poznaniu z dnia 23 czerwca 2014 r. w sprawie ustanowienia planu zadań ochronnych dla obszaru Natura 2000 Dolina Rurzycy PLH300017 (Dz. Urz. Woj. Zachodniopomorskiego, poz. 2698) zmienionego zarządzeniem Regionalnego Dyrektora Ochrony Środowiska w Szczecinie i Regionalnego Dyrektora Ochrony Środowiska w Poznaniu z dnia 28 marca 2018 r. zmieniającym zarządzenie w sprawie ustanowienia planu zadań ochronnych dla obszaru Natura 2000 Dolina Rurzycy PLH300017 (Dz. Urz. Woj. Zachodniopomorskiego, poz. 1611) oraz Regionalnego Dyrektora Ochrony Środowiska w Poznaniu i Regionalnego Dyrektora Ochrony Środowiska w Szczecinie z dnia 21 kwietnia 2015 r. w sprawie ustanowienia planu zadań ochronnych dla obszaru Natura 2000 Puszcza nad Gwdą PLB300012 (Dz. Urz. Woj. Zachodniopomorskiego, poz. 1522) zmienionego zarządzeniem Regionalnego Dyrektora Ochrony Środowiska w Poznaniu i Regionalnego Dyrektora Ochrony Środowiska w Szczecinie z dnia 9 czerwca 2017 r. zmieniającym zarządzenie w sprawie ustanowienia planu zadań ochronnych dla obszaru Natura 2000 Puszcza nad Gwdą PLB300012 (Dz. Urz. Woj. Zachodniopomorskiego, poz. 2601). Z uwagi na powyższe niniejszy plan nie uwzględnia zakresów planów zadań ochronnych (pzo) dla wyżej wymienionych obszarów Natura 2000.

Rezerwat „Dolina Rurzycy” funkcjonuje na mocy zarządzenia Regionalnego Dyrektora Ochrony Środowiska w Szczecinie z dnia 3 listopada 2022 r. w sprawie rezerwatu przyrody „Dolina Rurzycy” (Dz. Urz. Woj. Zachodniopomorskiego, poz. 4912), na łącznej powierzchni 552,04 ha, w celu zachowania cennych zbiorowisk roślinnych, rzadkich i chronionych gatunków roślin i zwierząt oraz unikatowych krajobrazów przyrody wraz z urozmaiconą rzeźbą terenu tj. naturalnych lasów rosnących na stromych zboczach, czystych jezior tworzących długie ciągi rynien oraz pagórkowaty teren z meandrującą rzeką w głębokiej dolinie.

Dokumentacją wyjściową dla opracowania przedmiotowego projektu zarządzenia była „Dokumentacja przyrodnicza na potrzeby sporządzenia projektu planu ochrony rezerwatu przyrody Dolina Rurzycy” (Klub Przyrodników, Świebodzin 2018). W trakcie opracowywania ww. dokumentacji zidentyfikowano istniejące i potencjalne zagrożenia zewnętrzne oraz wewnętrzne dla celu i przedmiotów ochrony rezerwatu. Zagrożenia są związane przede wszystkim z ekspansją gatunków obcych siedliskowo lub geograficznie oraz presją wynikającą z możliwości prowadzenia turystyki, rekreacji i rybactwa na obszarze rezerwatu. Dodatkowo przy tworzeniu planu wykorzystano ekspertyzę przyrodniczą na potrzeby uzupełnienia stanu wiedzy w obszarze Natura 2000 Dolina Rurzycy PLH300017 dotyczącą następujących siedlisk przyrodniczych: 3140, 3260, 7230 (Paludella 2018).

Dla celu i przedmiotów ochrony rezerwatu określono działania ochronne, ze wskazaniem obszarów ich wdrażania i zakresu prac do wykonania.

W granicach rezerwatu obowiązuje ochrona krajobrazowa, gwarantująca zachowanie cech charakterystycznych danego krajobrazu uwzględniająca także użytkowanie gospodarcze, ochrona czynna, dopuszczająca stosowanie, w razie potrzeby, zabiegów ochronnych w celu przywrócenia naturalnego stanu ekosystemów i składników przyrody lub zachowania siedlisk przyrodniczych oraz siedlisk roślin, zwierząt lub grzybów, a także ochrona ścisła, gwarantująca całkowite i trwałe zaniechanie bezpośredniej ingerencji człowieka w stan ekosystemów, tworów i składników przyrody

oraz w przebieg procesów przyrodniczych na obszarze objętym ochroną, a w przypadku gatunków – całoroczną ochronę należących do nich osobników i stadiów ich rozwoju. W celu eliminacji lub ograniczenia zagrożeń wewnętrznych lub zewnętrznych dla rezerwatu przyrody dokonano ustaleń polegających na utrzymaniu dotychczasowego przeznaczenia i użytkowania gruntów rezerwatu w dokumentach planistycznych: studium uwarunkowań i kierunków zagospodarowania przestrzennego gminy Wałcz w powiecie wałeckim oraz miejscowych planów zagospodarowania przestrzennego gminy Wałcz. Dodatkowo, we wszelkich dokumentach planistycznych na szczeblu lokalnym i wojewódzkim, należy utrzymać wyłączenie całego obszaru rezerwatu z możliwości lokalizacji wszelkiej nowej infrastruktury technicznej nie związanej z udostępnieniem i funkcjonowaniem rezerwatu oraz prowadzenia działań mogących wpływać negatywnie na cel ochrony przyrody rezerwatu i pozostałych form ochrony, w granicach których znajduje się rezerwat.

Uwzględniając powyższe:

- rezerwat został objęty ochroną ścisłą, czynną i krajobrazową,
- nie wyznaczono w obrębie rezerwatu obszarów i miejsc udostępnianych dla celów naukowych, edukacyjnych, turystycznych, rekreacyjnych i sportowych, ze względu na wyznaczenie szlaku wodnego w rezerwacie na mocy zarządzenia nr 13/2014 Regionalnego Dyrektora Ochrony Środowiska w Szczecinie z dnia 15 października 2014 r. w sprawie wyznaczenia szlaku wodnego w rezerwacie przyrody „Dolina Rurzyca” oraz wyznaczenie szlaku pieszego i rowerowego, miejsc palenia ognisk, wyrobów tytoniowych i źródeł światła o otwartym płomieniu oraz miejsc biwakowania w rezerwacie na mocy zarządzenia nr 14/2014 Regionalnego Dyrektora Ochrony Środowiska w Szczecinie z dnia 15 października 2014 r. w sprawie wyznaczenia szlaku pieszego i rowerowego, miejsc palenia ognisk, wyrobów tytoniowych i źródeł światła o otwartym płomieniu oraz miejsc biwakowania w rezerwacie przyrody „Dolina Rurzyca”,
- nie wyznaczono w rezerwacie miejsc do prowadzenia działalności wytwórczej, handlowej i rolniczej ze względu na brak uzasadnionej potrzeby ich wyznaczenia oraz sprzeczność ewentualnej działalności w tym zakresie z celami ochrony przyrody,
- udostępnienie obszaru dla rybactwa oraz możliwości amatorskiego połowu ryb jest kontynuacją dotychczasowej tradycji i jest uzasadnione przyczynami społecznymi. Równocześnie możliwość ta, obarczona ograniczeniami terminowymi i ilościowymi, dopuszczona jest wyłącznie na określonych odcinkach brzegowych.

Celem wprowadzenia zarządzenia jest wypełnienie delegacji ustawowej zawartej w art. 19 ust. 6 ustawy z dnia 16 kwietnia 2004 r. o ochronie przyrody (Dz. U. z 2022 r. poz. 916 z późn. zm.).

Zgodnie z art. 19 ust. 1a ustawy o ochronie przyrody sporządzający projekt planu ochrony zapewnił udział społeczeństwa w postępowaniu na zasadach i w trybie określonych w ustawie z dnia 3 października 2008 r. o udostępnianiu informacji o środowisku i jego ochronie, udziale społeczeństwa w ochronie środowiska oraz o ocenach oddziaływania na środowisko (Dz. U. z 2022 r. poz. 1029 z późn. zm.) poprzez wydanie:

- 1) obwieszczenia RDOŚ w Szczecinie z dnia 20 stycznia 2016 r., znak: WOPN-ON.6202.22.2016.AR o przystąpieniu do sporządzenia projektu planu ochrony - podano do publicznej wiadomości poprzez publikację w Biuletynie Informacji Publicznej RDOŚ, wydruk w prasie o zasięgu regionalnym, wywieszenie na tablicy ogłoszeń RDOŚ w Szczecinie w terminie od dnia 20 stycznia 2016 r. do dnia 31 grudnia 2018 r. oraz przesłanie obwieszczenia do właściwych miejscowo: Urzędu Gminy w Wałczu, Starostwa Powiatowego w Wałczu, Nadleśnictwa Płytnica, Regionalnej Dyrekcji Lasów Państwowych w Pile, Regionalnego Zarządu Gospodarki Wodnej w Bydgoszczy, Gospodarstwa Rybackiego Rurzyca, Urzędu Marszałkowskiego Województwa Zachodniopomorskiego, z prośbą o jego wywieszenie na tablicach ogłoszeń przez okres minimum 21 dni. Odnośnie zamierzenia nie wpłynęły żadne uwagi i wnioski;
- 2) obwieszczenia RDOŚ w Szczecinie z dnia 28 listopada 2022 r., znak: WOPN.6202.22.2022.PW w sprawie możliwości zapoznania się z projektem oraz o możliwości i terminie wnoszenia do niego propozycji i uwag - podano do publicznej wiadomości poprzez publikację w Biuletynie Informacji Publicznej RDOŚ, wydruk w prasie o

zasięgu regionalnym (Głos Szczeciński z dnia 28.11.2022 r.), wywieszenie na tablicy ogłoszeń RDOŚ w Szczecinie (w terminie od 28 listopada 2022 r. do 22 grudnia 2022 r.) oraz przesłanie do właściwych miejscowo: Urzędu Gminy w Wałczu, Starostwa Powiatowego w Wałczu, Nadleśnictwa Płynica, Regionalnej Dyrekcji Lasów Państwowych w Pile, Regionalnego Zarządu Gospodarki Wodnej w Bydgoszczy, Gospodarstwa Rybackiego Rurzyca, Urzędu Marszałkowskiego Województwa Zachodniopomorskiego, z prośbą o ich wywieszenie przez okres 21 dni.

Projekt planu został zaopiniowany przez Generalną Dyrekcję Ochrony Środowiska w dniu 24.11.2022 r.

W trakcie konsultacji wnieśli uwagi i wnioski:

1. Regionalna Dyrekcja Lasów Państwowych w Pile.
2. Piotr Letki.

Data wpływu	Podmiot zgłaszający	Treść uwagi	Sposób rozpatrzenia
20.12.2022	RDLP w Pile	<p>1. W załączniku nr 3, opisującym działania z zakresu ochrony krajobrazowej, w punkcie 1 dotyczącym zabiegów o charakterze czyszczeń oraz trzebieży w młodszych stadiach rozwojowych (< 80 lat) drzewostanów sosnowych w kolumnie 4 „Lokalizacja” proponujemy wykreślenie zapisu precyzującego „przewidziane do pozyskania mas drewna”. Wyliczenie i umieszczenie w planie ochrony rezerwatu obowiązującym przez 20 lat, konkretnej miąższości drewna przeznaczonego do pozyskania nie jest celowe, tym bardziej, że w zakresie działania (kolumna 3) uwzględniono możliwość wykonania w okresie obowiązywania planu więcej niż jednego nawrotu.</p> <p>2. W załączniku nr 3, opisującym działania z zakresu ochrony czynnej, w punkcie 4 dotyczącym utrzymania ekstensywnych łąk pomechowskich proponujemy rozszerzenie terminu wykonania zabiegu koszenia od 15 sierpnia do 15 lutego ze względu na niedostępność terenu poza miesiącami zimowymi.</p>	<p>Ad. 1. Uwagę uwzględniono. Z załącznika nr 3 usunięto orientacyjne masy w m³.</p> <p>Ad. 2. Uwagę uwzględniono. Ponadto w ramach autokorekty dostosowującej warunki realizacji koszenia do wymogów wybranych pakietów w ramach działania w ramach działania rolno-środowiskowo-klimatycznego rozszerzono zakres pozostawianej powierzchni nieskoszonej z 50% na 10-50%.</p>
20.12.2022	Piotr Letki	<p>1. Uwaga do działań ochronnych przedstawionych w załączniku 3 pkt 8 „Wykonanie ekspertyzy z zakresu biomanipulacji rybackiej...” – w ramach takiej ekspertyzy dla uzyskania pełnej oceny powinny być również przeprowadzone badania hydrochemiczne wód jezior z uwzględnieniem głównych związków</p>	<p>Ad. 1. Uwagi nie uwzględniono. Przedmiotowe działania dotyczące wybranych parametrów hydrochemicznych oraz innych wskaźników</p>

	<p><i>biogennych i ich pochodzenia oraz wskaźników chemicznej analizy laboratoryjnej. Ze względu na specyfikę położenia wód w głębokiej dolinie porośniętej lasami oraz występujących w związku z tym okresowymi deficytami tlenowymi w głębszych partiach wód i w warstwach przydennych konieczne było przeprowadzenie tych badań w różnych porach roku. Niezmiernie ważnym i mającym ogromny wpływ na stan ichtiofauny jest występowanie Kormorana Czarnego, nierzadko widziane były stada powyżej 100 szt. I dlatego również ten aspekt powinien zostać zbadany w ramach ekspertyzy.</i></p> <p><i>2. Jednocześnie informuję że gospodarka rybacka prowadzona jest w oparciu o Operat Rybacki zatwierdzony przez Instytut Rybactwa Śródlądowego w Olsztynie. Gospodarka nadzorowana jest przez Państwowe Gospodarstwo Wodne Wody Polskie oraz Zachodniopomorski Urząd Marszałkowski w związku z tym wnoszę przynajmniej o wykreślenie w załączniku nr 1 pkt. 8 zapisu „Nielegalna i niekontrolowana”, niech się ten zapis zaczyna od „Gospodarka”. Nielegalna i niekontrolowana to może być jak nie będzie użytkownika rybackiego i będą rządzić kłusownicy sieciowi i inni. Z resztą zapisu z tego punktu też mógł bym dyskutować bo mogę wykazać że gospodarka rybacka i wędkarska na tym obszarze jest jedną z najlepiej zorganizowanych w Polsce szczególnie z uwzględnieniem wymagań ochrony środowiska. Wędkarstwo poza funkcją społeczną w ramach gospodarki rybackiej pełni ważną rolę w ograniczaniu populacji drobnych karpionatych, a jednocześnie obowiązują ograniczenia w zanęcaniu oraz limit w połowach szczupaka. Wędkarze są zobowiązani pod rygorem utraty zezwolenia do zachowania porządku a ja będąc gospodarzem wód zbieram okresowo śmieci również po kajakarzach i innych osobach.</i></p> <p><i>3. 6 jezior w Dolinie Rurzyca stanowi obwód rybacki Jeziora Krępsko Górne na rzece Rurzyca nr 1 a jezioro Krępsko Długie jest jednym z jezior</i></p>	<p>jakościowych jezior ujęte zostały w zarządzeniu Regionalnego Dyrektora Ochrony Środowiska w Szczecinie oraz Regionalnego Dyrektora Ochrony Środowiska w Poznaniu z dnia 28 marca 2018 roku zmieniającego zarządzenie w sprawie ustanowienia planu zadań ochronnych dla obszaru Natura 2000 Dolina Rurzyca PLH300017. Z uwagi na specyfikę i główne cele ochrony rezerwatu tut. Organ nie przewiduje realizowania dodatkowych badań poświeconych kormoranowi czarnemu oraz wpływu tego gatunku na stan ichtiofauny.</p> <p>Ad. 2. Uwagi nie uwzględniono. Zapis ten ma na celu uwypuklenie działań nielegalnych a nie właściwie prowadzoną gospodarkę rybacką.</p> <p>Ad. 3. Uwagę przyjęto do wiadomości. Wykonawcy monitoringu stanu środowiska/elementów przyrody są zobligowani do pozyskiwania i analizowania dostępnych danych.</p>
--	--	---

		<i>wskaznikowych objętych monitoringiem WIOŚ więc i te wyniki powinny być brane pod uwagę.</i>	
--	--	--	--

Na podstawie art. 19 ust. 2 ustawy z dnia 16 kwietnia 2004 r. o ochronie przyrody, pismem z dnia 25 listopada 2022 r., znak: WOPN.6202.22.2022.PW przekazano do zaopiniowania projekt zarządzenia Radzie Gminy Wałcz. Rada nie zajęła stanowiska w przedmiotowej sprawie w terminie 30 dni, więc w myśl art. 89 ust. 3 ustawy z dnia 8 marca 1990 r. o samorządzie gminnym (Dz. U. z 2022 r., poz. 559 z późn. zm.), rozstrzygnięcie uznane zostało za przyjęte w brzmieniu przedłożonym.

Projekt zarządzenia, na podstawie art. 59 ust. 2 ustawy z dnia 23 stycznia 2009 r. o wojewodzie i administracji rządowej w województwie (Dz. U. z 2022 r. poz. 135 z późn. zm.), został uzgodniony przez Wojewodę Zachodniopomorskiego pismem z dnia 28.12.2022 r., znak: P-1.0522.36.2022.KD.

Zarządzenie będzie miało wpływ na wydatki budżetu państwa w zasobach Regionalnego Dyrektora Ochrony Środowiska w Szczecinie w związku z potrzebą realizacji działań z zakresu ochrony czynnej oraz monitoringu cennych składników przyrody.