



# DZIENNIK URZĘDOWY

## WOJEWÓDZTWA MAZOWIECKIEGO

---

Warszawa, dnia 15 marca 2016 r.

Poz. 2532

### ZARZĄDZENIE REGIONALNEGO DYREKTORA OCHRONY ŚRODOWISKA W WARSZAWIE

z dnia 11 marca 2016 r.

#### w sprawie ustanowienia planu zadań ochronnych dla obszaru Natura 2000 Gołobórz PLH140028

Na podstawie art. 28 ust. 5 ustawy z dnia 16 kwietnia 2004 r. o ochronie przyrody (Dz. U. z 2015 r. poz. 1651 i 1936) zarządza się, co następuje:

§ 1. Ustanawia się plan zadań ochronnych dla obszaru Natura 2000 Gołobórz PLH140028, zwanego dalej „obszarem Natura 2000”.

§ 2. Opis granic obszaru Natura 2000 określa załącznik nr 1 do zarządzenia.

§ 3. Mapę obszaru Natura 2000 określa załącznik nr 2 do zarządzenia.

§ 4. Identyfikację istniejących i potencjalnych zagrożeń dla zachowania właściwego stanu ochrony siedlisk przyrodniczych, będących przedmiotami ochrony w obszarze Natura 2000 określa załącznik nr 3 do zarządzenia.

§ 5. Cele działań ochronnych w obszarze Natura 2000 określa załącznik nr 4 do zarządzenia.

§ 6. 1. Działania ochronne w obszarze Natura 2000 ze wskazaniem podmiotów odpowiedzialnych za ich wykonanie i obszarów ich wdrażania, określa załącznik nr 5 do zarządzenia.

2. Mapę działań ochronnych w obszarze Natura 2000 określa załącznik nr 6 do zarządzenia.

§ 7. Zarządzenie wchodzi w życie po upływie 14 dni od dnia ogłoszenia.

Regionalny Dyrektor Ochrony  
Środowiska w Warszawie:  
*Arkadiusz Siembida*

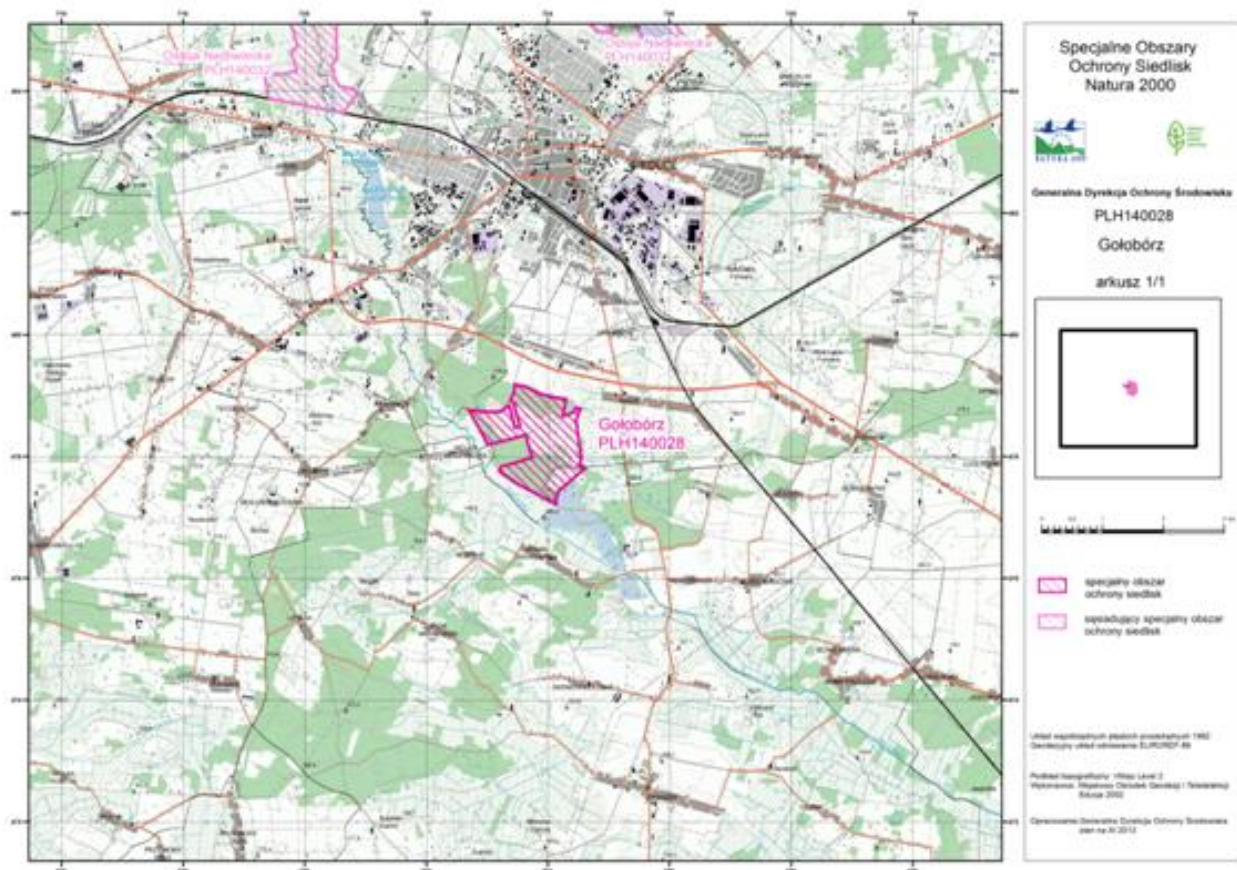
Załącznik Nr 1 do Zarządzenia  
Regionalnego Dyrektora Ochrony Środowiska w Warszawie  
z dnia 11 marca 2016 r.

**Opis granic obszaru Natura 2000 - współrzędne punktów załamania granicy obszaru  
w układzie współrzędnych płaskich prostokątnych PL – 1992**

<b>Lp.</b>	<b>Współrzędne X</b>	<b>Współrzędne Y</b>
1	478763,46	722701,46
2	478731,44	723038,91
3	478743,75	723226,11
4	478809,52	723308,50
5	478838,77	723329,40
6	478836,37	723360,52
7	478808,42	723368,19
8	478475,27	723452,72
9	478499,90	723538,93
10	478827,50	723442,86
11	478869,38	723462,57
12	478916,17	723378,82
13	479056,57	723435,47
14	479123,08	723447,79
15	479184,66	723452,72
16	479152,64	723607,89
17	479017,16	723905,94
18	478958,05	724171,96
19	478945,73	724295,11
20	478664,93	724243,39
21	478716,66	724393,64
22	478743,75	724435,51
23	478797,94	724450,29
24	478788,09	724534,04
25	478605,82	724460,14
26	478086,09	724526,65
27	477982,64	724551,28
28	477876,73	724514,33
29	477815,15	724610,40
30	477598,39	724366,54
31	477438,29	724167,03
32	477302,81	724132,55
33	477214,14	724135,01
34	477384,10	723817,26
35	477544,20	723504,44
36	477733,86	723228,57
37	477768,35	723194,09
38	477839,78	723235,96
39	477874,26	723381,28
40	477985,10	723740,90
41	478164,91	723676,86
42	478357,04	723634,99
43	478280,68	723364,04
44	478194,47	723014,28
45	478763,46	722701,46

Załącznik Nr 2 do Zarządzenia  
Regionalnego Dyrektora Ochrony Środowiska w Warszawie  
z dnia 11 marca 2016 r.

**Mapa obszaru Natura 2000**



Załącznik Nr 3 do Zarządzenia  
Regionalnego Dyrektora Ochrony Środowiska w Warszawie  
z dnia 11 marca 2016 r.

**Identyfikacja istniejących i potencjalnych zagrożeń dla zachowania właściwego stanu ochrony siedlisk przyrodniczych, będących przedmiotami ochrony w obszarze Natura 2000**

Lp.	Przedmiot ochrony	Zagrożenia		Opis zagrożenia
		Istniejące	Potencjalne	
1	2330 Wydmy śródlądowe z murawami napiaskowymi ( <i>Corynephorus, Agrostis</i> )	<b>K02.01</b> Zmiana składu gatunkowego (sukcesja).	<b>X</b> Brak zagrożeń i nacisków.	<b>B02</b> Zagrożenie zostało zdefiniowane jako istniejące dla siedliska 91T0. Hodowla i użytkowanie drzewostanów wiąże się z szeregiem zabiegów takich jak trzebieże, zręby, sztuczne nasadzenia i zrywka drewna. W omawianym przypadku, zgodnie z obowiązującym Uproszczonym Planem Urządzenia Lasu na lata 2009 - 2018 w wydzieleniach 2c i 2b, w granicach siedliska, zaplanowano rębnię I zupełną. Realizacja tego zadania spowoduje utratę blisko 50% siedliska, co miałoby znacząco negatywny wpływ na stan zachowania przedmiotu ochrony obszaru Natura 2000. <b>I01</b> Zagrożenie istniejące, zdefiniowane jako istniejące dla siedliska 9170, stanowi występowanie pojedynczych osobników czeremchy amerykańskiej. W chwili obecnej nie stanowi ona istotnego zagrożenia, mimo to profilaktycznie należy podjąć działania zapobiegające jej ewentualnemu rozprzestrzenianiu się. Kolejnym zagrożeniem dla grądów jest potencjalne skolonizowanie siedliska przez obce gatunki z rodzaju <i>Impatiens</i> (w granicach obszaru stwierdzono występowanie niecierpka drobnokwiatowego). Podjęcie działań z zakresu ochrony czynnej nie jest tu jednak konieczne. Stan siedliska należy natomiast monitorować pod kątem pojawienia się realnego zagrożenia i reagować na bieżąco. <b>K02.01</b> Zagrożenie zostało zdefiniowane jako istniejące dla siedlisk 2330, 4030 i 91I0 oraz
2	4030 Suche wrzosowiska ( <i>Calluno-Genistion, Pohlio-Callunion, Calluno-Arctostaphylon</i> )	<b>K02.01</b> Zmiana składu gatunkowego (sukcesja).	<b>X</b> Brak zagrożeń i nacisków.	
3	5130 Formacje z jałowcem pospolitym ( <i>Juniperus communis</i> ) na wrzosowiskach lub nawapiennych murawach	<b>X</b> Brak zagrożeń i nacisków.	<b>K02.01</b> Zmiana składu gatunkowego (sukcesja).	
4	9170 Grąd środkowoeuropejski i subkontynentalny ( <i>Galio-Carpinetum, Tilio-Carpinetum</i> )	<b>I01</b> Obce gatunki inwazyjne.	<b>K04.03</b> Zawleczenie choroby (patogeny mikrobowe).  <b>K04.05</b> Szkody wyrządzone przez roślinożerców (w tym przez zwierzynę łowną).	
5	91I0 Ciepłolubne dąbrowy ( <i>Quercetalia pubescenti-petraeae</i> )	<b>K02.01</b> Zmiana składu gatunkowego (sukcesja).	<b>K04.03</b> Zawleczenie choroby (patogeny mikrobowe).	
6	91T0 Sosnowy bór chrobotkowy ( <i>Cladonio-Pinetum</i> ) i chrobotkowa postać <i>Peucedano-Pinetum</i> )	<b>B02</b> Gospodarka leśna i plantacyjna; użytkowanie lasów i plantacji.  <b>K02.03</b> Eutrofizacja (naturalna).	<b>K02.01</b> Zmiana składu gatunkowego (sukcesja).	

			<p>jako potencjalne dla siedlisk 5130 i 91T0. W przypadku siedlisk 2330 i 4030 mamy do czynienia z ekspansją sosny i brzozy (odtworzenie się klimaksowych zbiorowisk roślinnych, to jest borów sosnowych), zaś w przypadku siedliska 91I0 z regeneracją roślinności grądowej, głównie graba i leszczyny.</p> <p><b>K02.03</b> Zagrożenie zdefiniowano jako istniejące dla siedliska 91T0. Proces eutrofizacji może stosunkowo szybko doprowadzić do zaniku siedliska 91T0 i powstania na jego miejscu typowego boru świeżego. Przyczynami eutrofizacji może być między innymi wzrost ilości związków azotowych w glebie, związany z rozkładem materii organicznej.</p> <p><b>K04.03</b> Zagrożenie zdefiniowano jako potencjalne dla siedlisk 9170 i 91I0. W ostatnich dekadach dochodziło na terenie kraju do zamierania jesionu i wiązu. W wielu rejonach sygnalizowane jest zamieranie olszy i dębu. W obu przypadkach za ten proces nie odpowiada jeden zidentyfikowany czynnik, lecz zbiór różnych nakładających się w tym samym miejscu i czasie zjawisk powodujących osłabienie, a następnie obumieranie drzew. W praktyce nie ma środków i możliwości przeciwdziałających zjawisku masowego obumierania drzew jeśli już takie wystąpi.</p> <p><b>K04.05</b> Zagrożenie zdefiniowano jako potencjalne dla siedliska 9170. Przegęszczenie zwierzyny płowej może wpływać na zgryzanie młodych drzew, hamując lub eliminując proces naturalnego odnowienia. W chwili obecnej, podjęcie działań ochronnych nie jest konieczne.</p> <p><b>X</b> Brak zdiagnozowanych czynników bio- i abiotycznych oraz czynników związanych z działalnością człowieka powodujących wystąpienie</p>
--	--	--	---

				zagrożeń i nacisków istniejących (występujących aktualnie) w przypadku siedliska 5130 lub potencjalnych (mogących wystąpić w przyszłości) w przypadku siedlisk 2330 i 4030.
--	--	--	--	---

Załącznik Nr 4 do Zarządzenia  
Regionalnego Dyrektora Ochrony Środowiska w Warszawie  
z dnia 11 marca 2016 r.

**Cele działań ochronnych w obszarze Natura 2000**

Lp.	Przedmiot ochrony	Cele działań ochronnych
1	2330 Wydmy śródlądowe z murawami napiaskowymi ( <i>Corynephorus, Agrostis</i> )	Celem działań ochronnych jest zachowanie siedliska w obszarze o powierzchni około 10 ha oraz poprawa jego stanu zachowania z U2 (stan zły) na U1 (stan niezadawalający). Ponadto, celem działań ochronnych jest poprawa parametru struktury i funkcji siedliska w zakresie eliminacji procesu sukcesji, stworzenia optymalnych warunków środowiskowych gatunkom typowym dla siedliska oraz stworzenie korzystniejszych warunków dla wystąpienia procesów eolicznych.
2	4030 Suche wrzosowiska ( <i>Calluno-Genistion, Pohlio-Callunion, Calluno-Arctostaphylon</i> )	Celem działań ochronnych jest zachowanie siedliska w obszarze o powierzchni około 0,90 ha oraz poprawa jego stanu zachowania z U2 (stan zły) na U1 (stan niezadawalający). Ponadto, celem działań ochronnych jest poprawa parametru struktury i funkcji siedliska w zakresie eliminacji procesu sukcesji oraz stworzenia optymalnych warunków środowiskowych dla występowania wrzosu zwyczajnego.
3	5130 Formacje z jałowcem pospolitym ( <i>Juniperus communis</i> ) na wrzosowiskach lub nawapiennych murawach	Celem działań ochronnych jest zachowanie siedliska w obszarze o powierzchni około 4 ha oraz utrzymanie jego stanu zachowania w stanie co najmniej nie pogorszone (U1 - stan niezadawalający).
4	9170 Grąd środkowoeuropejski i subkontynentalny ( <i>Galio-Carpinetum, Tilio-Carpinetum</i> )	Celem działań ochronnych jest zachowanie siedliska w obszarze o powierzchni około 19 ha oraz utrzymanie jego stanu zachowania w stanie co najmniej nie pogorszone (U1 - stan niezadawalający) oraz eliminacja obcych gatunków inwazyjnych (czerecha amerykańska).
5	91I0 Ciepłolubne dąbrowy ( <i>Quercetalia pubescenti-petraeae</i> )	Celem działań ochronnych jest zachowanie siedliska w obszarze o powierzchni około 1,5 ha oraz utrzymanie jego stanu zachowania w stanie co najmniej nie pogorszone (U1 - stan niezadawalający). Ponadto, celem działań ochronnych jest poprawa warunków świetlnych w dnie lasu, wzrost udziału w runie gatunków światło- i ciepłolubnych oraz powstrzymanie procesu grądowienia.
6	91T0 Sosnowy bór chrobotkowy ( <i>Cladonio-Pinetum</i> ) i chrobotkowa postać ( <i>Peucedano-Pinetum</i> )	Celem działań ochronnych jest zachowanie siedliska w obszarze o powierzchni około 5 ha oraz utrzymanie jego stanu zachowania w stanie co najmniej nie pogorszone (U1 - stan niezadawalający).

Załącznik Nr 5 do Zarządzenia  
Regionalnego Dyrektora Ochrony Środowiska w Warszawie  
z dnia 11 marca 2016 r.

**Działania ochronne w obszarze Natura 2000 ze wskazaniem podmiotów odpowiedzialnych  
za ich wykonanie i obszarów ich wdrażania**

Lp.	Przedmiot ochrony	Działania ochronne	Obszar wdrażania	Podmiot odpowiedzialny za wykonanie
<b>Dotyczące ochrony czynnej siedlisk przyrodniczych oraz związane z utrzymaniem lub modyfikacją metod gospodarowania</b>				
1	2330 Wydmy śródlądowe z murawami napiaskowymi ( <i>Corynephorus</i> , <i>Agrostis</i> )	Przeciwdziałanie sukcesji, przywrócenie optymalnych warunków środowiskowych gatunkom typowym dla siedliska oraz stworzenie korzystniejszych warunków dla wystąpienia procesów eolicznych. Działanie polega na redukcji (wykarczowaniu) 100% samosiewów oraz podrostów drzew (brzoza i sosna) wraz z usunięciem i wywiezieniem pozyskanej biomasy poza obszar Natura 2000. Prace należy przeprowadzić w okresie wiosennym, przed rozwinięciem się liści, co zapobiegnie silnemu odnawianiu i rozrastaniu gatunków z szyjek korzeniowych. Karczowanie karp korzeniowych spowoduje odsłonięcie gleby, co będzie sprzyjać, rozwojowi muraw. Działanie należy wykonać w ciągu pierwszych 3 lat obowiązywania planu zadań ochronnych.	<b>W granicach siedliska (zgodnie z załącznikiem nr 6 do zarządzenia).</b>  Gmina Siedlce, obręb 0007, działki ewidencyjne numer: 572/1, 574, 578, 579, 580, 581/1, 582/2, 583, 584 i 585.	Regionalny Dyrektor Ochrony Środowiska w Warszawie na podstawie umowy z właścicielem lub posiadaczem obszaru.
2	4030 Suche wrzosowiska ( <i>Calluno-Genistion</i> , <i>Pohlio-Callunion</i> , <i>Calluno-Arctostaphylon</i> )	Powstrzymanie procesu sukcesji i przywrócenie optymalnych warunków środowiskowych dla wrzosu zwyczajnego. Działanie polega na redukcji (wykarczowaniu) 100% samosiewów oraz podrostów drzew (brzoza i sosna) wraz z usunięciem i wywiezieniem pozyskanej biomasy poza obszar Natura 2000. Prace należy przeprowadzić w okresie wiosennym (kwiecień – początek maja), przed pełnym rozwinięciem się liści, co zapobiegnie silnemu odnawianiu i rozrastaniu gatunków z szyjek korzeniowych. Karczowanie karp korzeniowych spowoduje odsłonięcie gleby, co będzie sprzyjać, rozwojowi wrzosowisk.	<b>W granicach siedliska (zgodnie z załącznikiem nr 6 do zarządzenia).</b>  Gmina Siedlce, obręb 0007, działki ewidencyjne numer: 572/1, 578, 579, 580, 582/1, 583 i 602.	Regionalny Dyrektor Ochrony Środowiska w Warszawie na podstawie umowy z właścicielem lub posiadaczem obszaru.



		Działanie należy wykonać w ciągu pierwszych 3 lat obowiązywania planu zadań ochronnych.		
3	9170 Grąd środkowoeuropejski i subkontynentalny ( <i>Galio-Carpinetum</i> , <i>Tilio-Carpinetum</i> )	Zapobieganie rozprzestrzenianiu się obcych geograficznie gatunków w podszycie. Usuwanie 100% podrostu czeremchy amerykańskiej poprzez jej wyrwanie lub karczowanie. Zabieg należy przeprowadzić w okresie wiosennym (kwiecień – początek maja), przed pełnym rozwinięciem się liści, co zapobiegnie silnemu odnawianiu i rozrastaniu gatunków z szyjek korzeniowych. Uzyskaną biomasę należy usunąć poza granice obszaru Natura 2000. Działanie należy wykonać w ciągu pierwszych 3 lat obowiązywania planu zadań ochronnych.	<b>W granicach siedliska (zgodnie z załącznikiem nr 6 do zarządzenia).</b>  Gmina Siedlce, obręb 0007, działki ewidencyjne numer: 580, 750 i 751 (teren rezerwatu przyrody).  Nadleśnictwo Siedlce, wydzielenia 150a,b oraz wydzielenia 151a,b (teren rezerwatu przyrody).	Regionalny Dyrektor Ochrony Środowiska w Warszawie na podstawie porozumienia z Nadleśnictwem Siedlce.
4	9110 Ciepłolubne dąbrowy ( <i>Quercetalia pubescenti-petraeae</i> )	Poprawa warunków świetlnych w dnie lasu, wzrost udziału w runie gatunków światło- i ciepłolubnych oraz powstrzymanie procesu grądowienia. Działanie polega na redukcji około 60-70% podszytu na powierzchni siedliska (1,77 ha). Działanie obejmuje usuwanie ekspansywnych gatunków rodzimego pochodzenia, w tym w szczególności graba, lipy i leszczyny. Dopuszcza się pozostawienie podrostu dębu i drzew owocowych przy czym ich zwarcie nie może przekroczyć wartości około 30-40%. Uzyskaną masę należy wywieźć poza obszar Natura 2000. Działanie należy wykonać w I i/lub IV kwartale roku, w ciągu pierwszych 3 lat obowiązywania planu zadań ochronnych i następnie kontynuować co 3 lata.	<b>W granicach siedliska (zgodnie z załącznikiem nr 6 do zarządzenia).</b>  Gmina Siedlce, obręb 0007, działki ewidencyjne numer: 750 i 751 (teren rezerwatu przyrody).  Nadleśnictwo Siedlce, wydzielenia 150b i 151a (teren rezerwatu przyrody).	Regionalny Dyrektor Ochrony Środowiska w Warszawie na podstawie porozumienia z Nadleśnictwem Siedlce.
5	91T0 Sosnowy bór chrobotkowy ( <i>Cladonio-Pinetum</i> i chrobotkowa postać <i>Peucedano-Pinetum</i> )	Przeciwdziałanie eutrofizacji siedliska. Działanie polega na ręcznym usuwaniu nadmiernych ilości martwego drewna powstałego w wyniku procesów naturalnych. Uzyskaną biomasę należy wywieźć poza obszar Natura 2000. Działanie należy wykonać w I i/lub IV kwartale roku, w ciągu pierwszych 3 lat obowiązywania	<b>W granicach siedliska (zgodnie z załącznikiem nr 6 do zarządzenia).</b>  Gmina Siedlce, obręb 0007, działki ewidencyjne numer: 572/1, 573, 574, 577 i 580.	Regionalny Dyrektor Ochrony Środowiska w Warszawie na podstawie umowy z właścicielem lub posiadaczem obszaru.

		planu zadań ochronnych.		
6	91T0 Sosnowy bór chrobotkowy ( <i>Cladonio-Pinetum</i> i chrobotkowa postać <i>Peucedano-Pinetum</i> )	Zapobiegnięcie skutkowi zniszczenia fitocenoz leśnych poprzez wyłączenie partii szczytowych wydm z użytkowania rębego i trzebieżowego w trakcie obowiązywania planu zadań ochronnych (10 lat).	<b>W granicach siedliska (zgodnie z załącznikiem nr 6 do zarządzenia).</b>  Gmina Siedlce, obręb 0007, działki ewidencyjne numer: 572/1, 573, 574, 577 i 580.	Regionalny Dyrektor Ochrony Środowiska w Warszawie na podstawie umowy z właścicielem lub posiadaczem obszaru.
<b>Dotyczące monitoringu stanu przedmiotów ochrony oraz realizacji celów działań ochronnych</b>				
7	2330 Wydmy śródlądowe z murawami napiaskowymi ( <i>Corynephorus</i> , <i>Agrostis</i> )	Kontrola realizacji działania pod nazwą przeciwdziałanie sukcesji. Kontrolę należy przeprowadzić po realizacji tego działania, najpóźniej w 4 roku obowiązywania planu zadań ochronnych. Skuteczność wykonanego działania należy monitorować podczas prac związanych z oceną stanu zachowania przedmiotu ochrony.	<b>W granicach siedliska (zgodnie z załącznikiem nr 6 do zarządzenia).</b>  Gmina Siedlce, obręb 0007, działki ewidencyjne numer: 572/1, 574, 578, 579, 580, 581/1, 582/2, 583, 584 i 585.	Regionalny Dyrektor Ochrony Środowiska w Warszawie.
8	2330 Wydmy śródlądowe z murawami napiaskowymi ( <i>Corynephorus</i> , <i>Agrostis</i> )	Ocena stanu zachowania przedmiotu ochrony. Monitoring należy przeprowadzić zgodnie z metodyką Państwowego Monitoringu Środowiska Głównego Inspektoratu Ochrony Środowiska dla siedliska 2330 w ciągu 3 lat od momentu ustanowienia planu zadań ochronnych, a następnie kontynuować co 3 lata.	<b>W granicach siedliska (zgodnie z załącznikiem nr 6 do zarządzenia).</b>  Gmina Siedlce, obręb 0007, działki ewidencyjne numer: 572/1, 574, 578, 579, 580, 581/1, 582/2, 583, 584 i 585.	Regionalny Dyrektor Ochrony Środowiska w Warszawie.
9	4030 Suche wrzosowiska ( <i>Calluno-Genistion</i> , <i>Pohlio-Callunion</i> , <i>Calluno-Arctostaphylion</i> )	Kontrola realizacji działania pod nazwą powstrzymanie sukcesji. Kontrolę należy przeprowadzić po realizacji tego zadania z zakresu ochrony czynnej, najpóźniej w 4 roku obowiązywania planu zadań ochronnych. Skuteczność wykonanego działania należy monitorować podczas prac związanych z oceną stanu zachowania przedmiotu ochrony.	<b>W granicach siedliska (zgodnie z załącznikiem nr 6 do zarządzenia).</b>  Gmina Siedlce, obręb 0007, działki ewidencyjne numer: 572/1, 578, 579, 580, 582/1, 583 i 602.	Regionalny Dyrektor Ochrony Środowiska w Warszawie.
10	4030 Suche wrzosowiska ( <i>Calluno-Genistion</i> , <i>Pohlio-Callunion</i> , <i>Calluno-Arctostaphylion</i> )	Ocena stanu zachowania przedmiotu ochrony. Monitoring należy przeprowadzić zgodnie z metodyką Państwowego Monitoringu Środowiska Głównego Inspektoratu Ochrony Środowiska dla siedliska 4030 w ciągu 3 lat od momentu ustanowienia planu zadań ochronnych, a następnie kontynuować co 3 lata.	<b>W granicach siedliska (zgodnie z załącznikiem nr 6 do zarządzenia).</b>  Gmina Siedlce, obręb 0007, działki ewidencyjne numer: 572/1, 578, 579, 580, 582/1, 583 i 602.	Regionalny Dyrektor Ochrony Środowiska w Warszawie.
11	9170 Grąd środkowoeuropejski i subkontynentalny ( <i>Galio-Carpinetum</i> , <i>Tilio-Carpinetum</i> )	Kontrola realizacji działania pod nazwą zapobieganie rozprzestrzeniania się obcych geograficznie gatunków w podszycie. Kontrolę należy przeprowadzić po realizacji tego zadania, najpóźniej w 4 roku	<b>W granicach siedliska (zgodnie z załącznikiem nr 6 do zarządzenia).</b>  Gmina Siedlce, obręb 0007, działki ewidencyjne numer: 580, 750 i 751 (teren	Regionalny Dyrektor Ochrony Środowiska w Warszawie.

		obowiązywania planu zadań ochronnych. Skuteczność wykonanego działania należy monitorować podczas prac związanych z oceną stanu zachowania przedmiotu ochrony.	rezerwatu przyrody). Nadleśnictwo Siedlce, wydzielania 150a,b oraz wydzielania 151a,b.	
12	9170 Grąd środkowoeuropejski i subkontynentalny ( <i>Galio-Carpinetum, Tilio-Carpinetum</i> )	Ocena stanu zachowania przedmiotu ochrony. Monitoring należy wykonać zgodnie z metodyką Państwowego Monitoringu Środowiska Głównego Inspektoratu Ochrony Środowiska dla siedliska 9170, co 5 lat od momentu ustanowienia planu zadań ochronnych.	<b>W granicach siedliska (zgodnie z załącznikiem nr 6 do zarządzenia).</b>  Gmina Siedlce, obręb 0007, działki ewidencyjne numer: 580, 750 i 751 (teren rezerwatu przyrody).  Nadleśnictwo Siedlce, wydzielania 150a,b oraz wydzielania 151a,b.	Regionalny Dyrektor Ochrony Środowiska w Warszawie.
13	9110 Ciepielubne dąbrowy ( <i>Quercetalia pubescenti-petraeae</i> )	Kontrola realizacji działania pod nazwą poprawa warunków świetlnych w runie. Kontrolę należy przeprowadzić po realizacji tego zadania, najpóźniej w 4 roku obowiązywania planu zadań ochronnych. Skuteczność wykonanego działania należy monitorować podczas prac związanych z oceną stanu zachowania przedmiotu ochrony.	<b>W granicach siedliska (zgodnie z załącznikiem nr 6 do zarządzenia).</b>  Gmina Siedlce, obręb 0007, działki ewidencyjne numer: 750 i 751 (teren rezerwatu przyrody).  Nadleśnictwo Siedlce, wydzielania 150b i 151a.	Regionalny Dyrektor Ochrony Środowiska w Warszawie.
14	9110 Ciepielubne dąbrowy ( <i>Quercetalia pubescenti-petraeae</i> )	Ocena stanu zachowania przedmiotu ochrony. Monitoring należy wykonać zgodnie z metodyką Państwowego Monitoringu Środowiska Głównego Inspektoratu Ochrony Środowiska dla siedliska 9110, co 5 lat od momentu ustanowienia planu zadań ochronnych.	<b>W granicach siedliska (zgodnie z załącznikiem nr 6 do zarządzenia).</b>  Gmina Siedlce, obręb 0007, działki ewidencyjne numer: 750 i 751 (teren rezerwatu przyrody).  Nadleśnictwo Siedlce, wydzielania 150b i 151a.	Regionalny Dyrektor Ochrony Środowiska w Warszawie.
15	91T0 Sosnowy bór chrobotkowy ( <i>Cladonio-Pinetum</i> i chrobotkowa postać <i>Peucedano-Pinetum</i> )	Kontrola realizacji działań związanych z zapobieganiem skutkowi zniszczenia fitocenoz leśnych, polegająca na stwierdzeniu braku wycinki drzew (brak obecności pniaków i innych śladów prac trzebieżowych lub zrębowych). Kontrolę należy wykonywać co 5 lat od momentu ustanowienia planu zadań ochronnych.	<b>W granicach siedliska (zgodnie z załącznikiem nr 6 do zarządzenia).</b> Gmina Siedlce, obręb 0007, działki ewidencyjne numer: 572/1, 573, 574, 577 i 580.	Regionalny Dyrektor Ochrony Środowiska w Warszawie.
16	91T0 Sosnowy bór chrobotkowy ( <i>Cladonio-Pinetum</i> i chrobotkowa postać <i>Peucedano-Pinetum</i> )	Ocena stanu zachowania przedmiotu ochrony. Monitoring należy wykonać zgodnie z metodyką Państwowego Monitoringu Środowiska Głównego Inspektoratu Ochrony Środowiska dla siedliska 91T0, co 5 lat od momentu ustanowienia planu zadań ochronnych.	<b>W granicach siedliska (zgodnie z załącznikiem nr 6 do zarządzenia).</b> Gmina Siedlce, obręb 0007, działki ewidencyjne numer: 572/1, 573, 574, 577 i 580.	Regionalny Dyrektor Ochrony Środowiska w Warszawie.

17	5130 Formacje z jałowcem pospolitym ( <i>Juniperus communis</i> ) na wrzosowiskach lub nawapiennych murawach	Ocena stanu zachowania przedmiotu ochrony. Monitoring należy przeprowadzić zgodnie z metodyką Państwowego Monitoringu Środowiska Głównego Inspektoratu Ochrony Środowiska dla siedliska 5130 w ciągu 3 lat od momentu ustanowienia planu zadań ochronnych, a następnie kontynuować co 3 lata.	<b>W granicach siedliska (zgodnie z załącznikiem nr 6 do zarządzenia).</b>  Gmina Siedlce, obręb 0007, działki ewidencyjne numer: 572/1, 576, 574, 577, 578 i 580.	Regionalny Dyrektor Ochrony Środowiska w Warszawie.
----	--	---	---	---

Załącznik Nr 6 do Zarządzenia  
Regionalnego Dyrektora Ochrony Środowiska w Warszawie  
z dnia 11 marca 2016 r.

Mapa działań ochronnych w obszarze Natura 2000

