



REGIONALNA DYREKCJA OCHRONY ŚRODOWISKA W GDAŃSKU



REGIONALNA  
DYREKCJA  
OCHRONY  
ŚRODOWISKA  
W GDAŃSKU

DEKLARACJA ŚRODOWISKOWA

EMAS

za rok 2019

Szanowni Państwo,

Rozwój województwa pomorskiego nieodzownie łączy się z oddziaływaniem przedsięwzięć na środowisko. Realizacja wielu inwestycji może zachwiać równowagą w przyrodzie. Wyjściem naprzeciw tym wyzwaniom jest polityka zrównoważonego rozwoju, której celem jest rozwój regionu z poszanowaniem zasad ochrony środowiska i ochrony przyrody.

Te zadania realizuje Regionalna Dyrekcja Ochrony Środowiska w Gdańsku.

W celu podnoszenia standardów realizacji naszych zadań wdrożyliśmy unijny system ekozarządzania i audytu EMAS.

Jednym z elementów systemu EMAS jest dokument o nazwie *deklaracja środowiskowa*.

Celem deklaracji środowiskowej jest poinformowanie wszystkich zainteresowanych stron o wyznaczonych przez nas celach i zadaniach do realizacji z zakresu ochrony środowiska oraz o środkach przy pomocy których chcemy te cele zrealizować zgodnie z przyjętą Polityką Środowiskową.

Zachęcam Państwa do zapoznania się z deklaracją środowiskową Regionalnej Dyrekcji Ochrony Środowiska w Gdańsku.

Radosław Iwiński  
Regionalny Dyrektor  
Ochrony Środowiska w Gdańsku



Spis treści:

1. Opis organizacji.....	3
1.1 Misja, Wizja i Zakres SZŚ .....	3
1.2 Uzasadnienie niezastosowania głównych wskaźników efektywności środowiskowej. ....	4
1.3 Schemat organizacyjny.....	4
1.4 Podstawowe zadania Regionalnej Dyrekcji Ochrony Środowiska w Gdańsku.....	9
2. Opis systemu zarządzania środowiskowego w RDOŚ w Gdańsku .....	12
3. Aspekty środowiskowe, cele i zadania środowiskowe .....	17
3.1 Aspekty bezpośrednie.....	19
3.2 Aspekty pośrednie – znaczące, cele i zadania środowiskowe .....	22
4. Wymagania prawne i inne .....	39
5. Efekty działalności środowiskowej .....	40
5.1. Zgodność prawna w odniesieniu do aspektów środowiskowych .....	40
5.2 Wyniki efektywności środowiskowej.....	40
5.3 Realizacja celów środowiskowych związana z działalnością statutową urzędu oraz określonymi celami i zadaniami.....	49
6. Odniesienie do sektorowych dokumentów referencyjnych.....	61
7. Pełnomocnik do spraw Systemu EMAS.....	63



## 1. Opis organizacji

Regionalna Dyrekcja Ochrony Środowiska w Gdańsku (RDOŚ w Gdańsku) jest państwową jednostką budżetową, która odpowiada za realizację polityki ochrony środowiska w zakresie zarządzania ochroną przyrody, w tym obszarami Natura 2000 oraz kontroli procesu inwestycyjnego. Obszarem działania RDOŚ w Gdańsku jest województwo pomorskie. Jednostką nadrzędną jest Generalna Dyrekcja Ochrony Środowiska.

Urząd powstał na mocy *art. 123 ust. 1 ustawy z dnia 3 października 2008 r. o udostępnianiu informacji o środowisku i jego ochronie, udziale społeczeństwa w ochronie środowiska oraz o ocenach oddziaływania na środowisko w 2008 roku.*

W skład najwyższego kierownictwa urzędu wchodzi:

- Radosław Iwiński - Regionalny Dyrektor Ochrony Środowiska w Gdańsku;
- Radosław Grzegorzczak - Zastępca Regionalnego Dyrektora Ochrony Środowiska w Gdańsku, Regionalny Konserwator Przyrody w Gdańsku.

### 1.1 Misja, Wizja i Zakres SZŚ

#### Misja

Regionalna Dyrekcja Ochrony Środowiska w Gdańsku, mając na względzie jakość życia obecnego i przyszłych pokoleń, realizując politykę państwa, troszczy się o ochronę i racjonalne korzystanie z zasobów środowiska.

#### Wizja

Regionalna Dyrekcja Ochrony Środowiska w Gdańsku jest profesjonalną, nowoczesną, racjonalną i otwartą na współpracę organizacją, przyczyniającą się do sprawnego zarządzania środowiskiem naturalnym.

#### Zakres Systemu Zarządzania Środowiskowego

System zarządzania środowiskowego obejmuje wszystkie działania prowadzone przez RDOŚ w Gdańsku na obszarze woj. pomorskiego związane z realizacją ustawowych zadań regionalnego dyrektora ochrony środowiska (patrz punkt 1.4: „Podstawowe zadania Regionalnej Dyrekcji Ochrony Środowiska w Gdańsku” oraz 1.3 „Schemat organizacyjny”), obejmuje wszystkie lokalizacje i wszystkie komórki organizacyjne RDOŚ w Gdańsku.



## ***1.2 Uzasadnienie niezastosowania głównych wskaźników efektywności środowiskowej.***

Po szczegółowej analizie z uwzględnieniem zapisów zawartych w załączniku IV Rozporządzenia Komisji (UE) 2018/2026 z dnia 19 grudnia 2018 r., doszliśmy do wniosku, że wskaźniki dotyczące mediów takich jak:

- woda,
- ogrzewanie
- odpady

mają zastosowanie dla naszych bezpośrednich aspektów środowiskowych, jednak ze względu na brak opomiarowania, nie mamy możliwości wiarygodnego ich wykazania.

Jedynym wyjątkiem jest możliwość mierzenia zużycia energii elektrycznej w siedzibie w Gdańsku.

Główne wskaźniki zawarte w rozporządzeniu EMAS odnoszą się jedynie do bezpośrednich aspektów środowiskowych. Są one związane z prowadzeniem działalności biurowej w urzędzie. Z żadnym z bezpośrednich aspektów nie wiąże się znaczący wpływ na środowisko.

Wniosek ten jest wynikiem analizy przeprowadzonej przez Zespół Wdrażający system EMAS, zgodnie z wytycznymi rozporządzenia. Częścią tej analizy była ocena znaczenia aspektów środowiskowych, dokonana podczas corocznego przeglądu środowiskowego.

Okresowo dokonywana jest również analiza i aktualizacja listy znaczących aspektów środowiskowych, na której znalazły się pośrednie aspekty środowiskowe związane z postępowaniami merytorycznymi (patrz rozdział: „Aspekty pośrednie – znaczące, cele i zadania środowiskowe”) oraz aspekt bezpośredni związany z realizacją zadań z zakresu ochrony czynnej na obszarach podlegających ochronie.

Oznacza to, że nasz najistotniejszy wpływ na środowisko jest wpływem pośrednim, związanym z realizacją ustawowych zadań przypisanych Regionalnemu Dyrektorowi Ochrony Środowiska w Gdańsku.

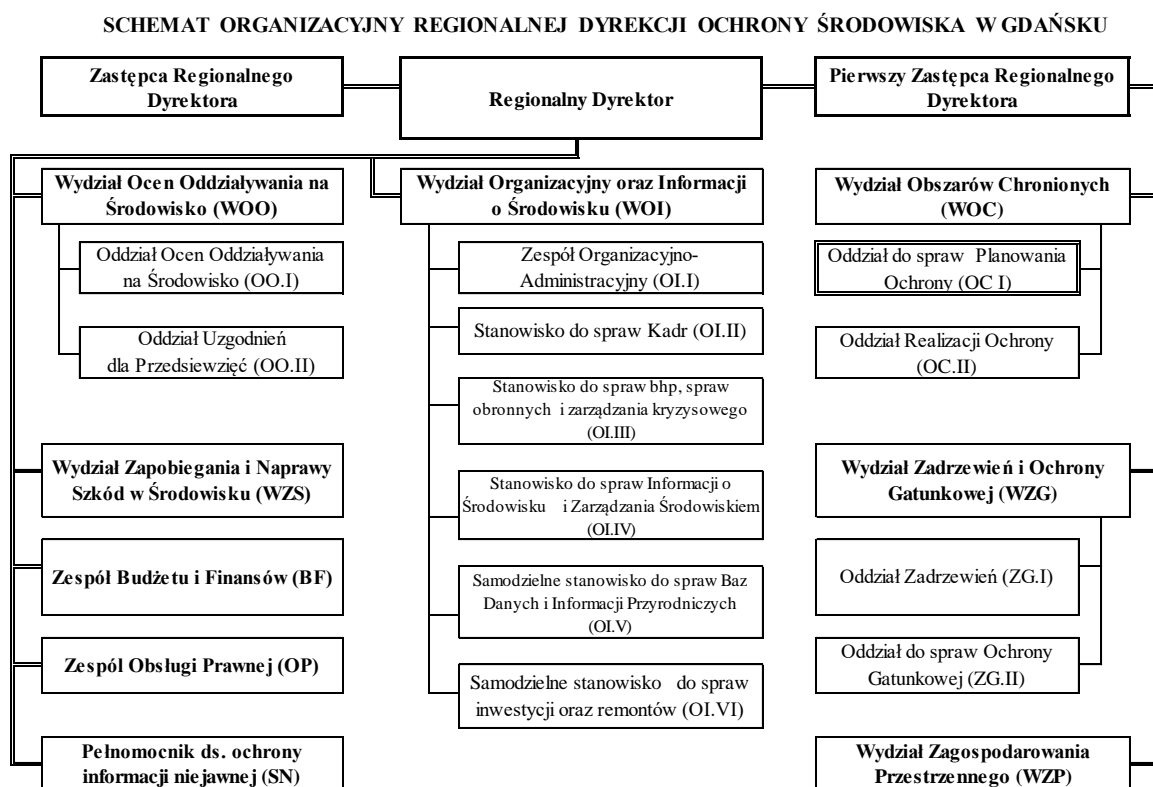
## ***1.3 Schemat organizacyjny***

W Regionalnej Dyrekcji Ochrony Środowiska w Gdańsku wyodrębniono 6 głównych komórek organizacyjnych:

- Wydział Ocen Oddziaływania na Środowisko (WOO);
- Wydział Obszarów Chronionych (WOC);
- Wydział Zapobiegania i Naprawy Szkód w Środowisku (WZS);

- Wydział Zadrzewień i Ochrony Gatunkowej (WZG);
- Wydział Organizacyjny oraz Informacji o Środowisku (WOI);
- Wydział Zagospodarowania Przestrzennego (WZP);

Strukturę organizacyjną RDOŚ w Gdańsku prezentuje poniższy schemat.



Rys. 1. Schemat organizacyjny RDOŚ w Gdańsku.

Główną siedzibą urzędu jest budynek przy ul. Chmielnej 54/57, w Gdańsku. Adres strony internetowej [gdansk.rdos.gov.pl](http://gdansk.rdos.gov.pl), e-mail: [sekretariat.gdansk@rdos.gov.pl](mailto:sekretariat.gdansk@rdos.gov.pl), tel. 58 6836800.

Najbliższe otoczenie budynku stanowi:

- od zachodu: rzeka Motława,
- od wschodu: ul. Chmielna,
- od północy: budynek - Błękitny Baranek - oddział Muzeum Archeologicznego w Gdańsku,



- od południa: budynki – zespół spichlerzy „Pod Koroną Elbląg”.

Poniższa rycina obrazuje położenie budynku od strony Motławy.



Regionalna Dyrekcja Ochrony Środowiska w Gdańsku na podstawie decyzji nr 8/2010 z dnia 16 czerwca 2010 r. posiada prawo trwałego zarządu nieruchomością, w udziale wysokości 79,6 %, w powierzchni oznaczonej w operacie ewidencji gruntów działki nr 20/2 obręb 99 o powierzchni 1406,96 m<sup>2</sup> oraz w budynku biurowym o powierzchni użytkowej 989,38 m<sup>2</sup>.

Aspekty bezpośrednie tj. centralne ogrzewanie, dostawa wody i odprowadzanie ścieków, wywóz nieczystości są rozliczane proporcjonalnie do zajmowanej powierzchni wg faktycznie poniesionych kosztów na podstawie faktury VAT wystawionej przez zarządcę budynku – Gdańskie Nieruchomości na podstawie umowy z dnia 23 grudnia 2014 r. (aneks z dn. 18 marca 2017r.)

Przed budynkiem znajduje się wybrukowany plac wraz ze studzienką. Nawierzchnia nie ma więc charakteru szczelnej, a wody opadowe w większości przenikają i wsiąkają do gruntu.

Plac ten położony jest w miejscu, w którym prawdopodobnie występują pozostałości dawnych budynków i infrastruktury towarzyszącej. Podczas remontu ogrodzenia frontowego posesji wykonano 2 odkrywki, gdzie zidentyfikowano piwnice budynków zasypane gruzem.



W budynku funkcjonują:

- Regionalny Dyrektor Ochrony Środowiska w Gdańsku;
- Zastępca Regionalnego Dyrektora Ochrony Środowiska w Gdańsku, Regionalny Konserwator Przyrody w Gdańsku;
- Wydział Ocen Oddziaływania na Środowisko;
- Wydział Zapobiegania i Naprawy Szkód w Środowisku;
- Wydział Organizacyjny oraz Informacji o Środowisku;
- Wydział Obszarów Chronionych;
- Wydział Zagospodarowania Przestrzennego;
- Wydział Zadrzewień i Ochrony Gatunkowej.

Ponadto, pracownicy Wydziału Zadrzewień i Ochrony Gatunkowej zajmują pomieszczenia w następujących lokalizacjach:

- 83-425 Dziemiany, ul. 8 Marca 3 – siedziba Urzędu Gminy w Dziemianach; pomieszczenia o łącznej powierzchni 61,00 m<sup>2</sup> udostępnione na podstawie umowy najmu lokalu z dnia 1 września 2014 r. aneksowanej w roku 2019 (aneks do umowy z dnia 18.07.2019). Aspekty bezpośrednie tj. energia elektryczna, dostawa wody i odprowadzanie ścieków, wywóz nieczystości zawierają się w kwocie stawki czynszu, natomiast ogrzewanie pomieszczeń jest rozliczane proporcjonalnie do zajmowanej powierzchni wg faktycznie poniesionych kosztów na podstawie faktury VAT.

Najbliższe otoczenie budynku stanowi:

- od zachodu: parking z roślinnością drzewiastą i krzewiastą,
- od wschodu: zabudowa jednorodzinna,
- od północy: zabudowa jednorodzinna,
- od południa: zabudowa jednorodzinna.

- 84-120 Władysławowo, ul. Ks. Merkleina 1 – siedziba Kierownictwa Nadmorskiego Parku Krajobrazowego; pomieszczenia o łącznej powierzchni 26,30m<sup>2</sup> udostępnione na podstawie umowy użyczenia z dnia 01.07.2015r., nr DAO.201.6.2015. Aspekty bezpośrednie tj. energia elektryczna, energia cieplna i ciepła woda, dostawa wody i odprowadzanie ścieków, wywóz odpadów, sprzątanie części wspólnych są rozliczane proporcjonalnie do zajmowanej powierzchni wg faktycznie poniesionych kosztów na podstawie faktury VAT.





Najbliższe otoczenie budynku stanowi:

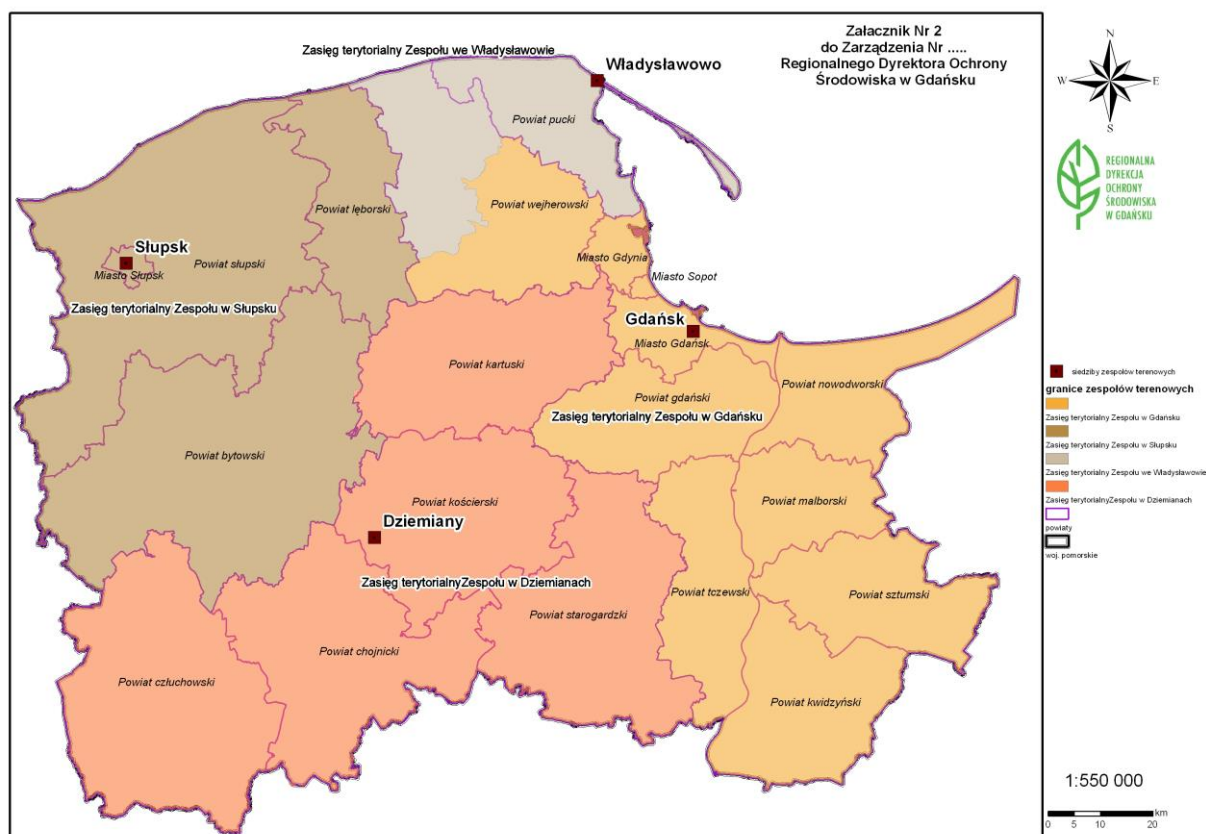
- od zachodu: Muzeum Ziemi Puckiej im. Floriana Ceynowy,
- od wschodu: linia kolejowa relacji Gdynia - Hel,
- od północy: ul. Merkleina,
- od południa: zabudowa jednorodzinna z funkcją turystyki.

- 76-200 Słupsk, ul. Jana Pawła II 1 – siedziba delegatury w Słupsku Pomorskiego Urzędu Wojewódzkiego w Gdańsku udostępniona na podstawie umowy użyczenia nr 28/2011 z dnia 17 lutego 2011r., aneks do umowy nr 3/2014 z dn. 30.09.2014r.; powierzchnia pomieszczeń 49,57 m<sup>2</sup>. Aspekty bezpośrednie tj. energia elektryczna, energia cieplna, dostawa wody i odprowadzanie ścieków, wywóz nieczystości, sprzątanie części wspólnych i terenów zewnętrznych są rozliczne proporcjonalnie do zajmowanej powierzchni wg faktycznie poniesionych kosztów na podstawie faktury VAT.

Najbliższe otoczenie budynku stanowi:

- od zachodu: ul. Stefana Jaracza,
- od wschodu: Polska Filharmonia "Sinfonia Baltica" im. Wojciecha Kilara,
- od północy: ul. Jana Pawła II,
- od południa: zabudowa mieszkaniowa i usługowa.

Lokalizację siedziby głównej RDOŚ w Gdańsku oraz oddziałów terenowych przedstawia mapa zamieszczona poniżej.



#### 1.4 Podstawowe zadania Regionalnej Dyrekcji Ochrony Środowiska w Gdańsku

Do najważniejszych zadań RDOŚ w Gdańsku należy:

- prowadzenie ocen oddziaływania przedsięwzięć na środowisko lub udział w tych ocenach;
- udział w strategicznych i transgranicznych ocenach oddziaływania na środowisko;
- tworzenie i likwidacja rezerwatów przyrody;
- opiniowanie projektów uchwał innych organów w sprawie utworzenia lub zniesienia innych form ochrony przyrody;
- ustanawianie stref ochrony roślin, zwierząt i grzybów;
- ochrona i zarządzanie obszarami Natura 2000;
- wydawanie zezwoleń na odstępstwa od zakazów obowiązujących w stosunku do gatunków chronionych roślin, zwierząt i grzybów;
- wydawanie zezwoleń na odstępstwa od zakazów obowiązujących w rezerwach przyrody;



- uzgadnianie projektów zezwoleń na usunięcie drzew w obrębie pasa drogowego dróg publicznych;
- szacowanie szkód wyrządzonych przez zwierzęta objęte ochroną, za które odpowiada Skarb Państwa;
- prowadzenie kontroli w ogrodach botanicznych, ogrodach zoologicznych, ośrodkach rehabilitacji zwierząt;
- opracowywanie planów ochrony i zadań ochronnych dla rezerwatów przyrody oraz planów ochrony i planów zadań ochronnych dla obszarów Natura 2000;
- określanie warunków prowadzenia robót ziemnych zmieniających stosunki wodne na terenach o szczególnych wartościach przyrodniczych;
- uzgadnianie dokumentów planistycznych z zakresu zagospodarowania przestrzennego;
- realizacja zadań dotyczących zapobiegania i naprawy szkód w środowisku;
- udostępnianie informacji o środowisku;
- opiniowanie wniosków organizacji o rejestrację w systemie EMAS;
- uzgadnianie projektów uchwał sejmiku województwa wyznaczających aglomerację;
- realizacja zadań związanych z gospodarką odpadami na terenach zamkniętych;
- edukacja ekologiczna.

## Polityka Środowiskowa



### Polityka Środowiskowa

Jako kierownictwo Regionalnej Dyrekcji Ochrony Środowiska w Gdańsku za priorytet w naszej działalności uznajemy wypełnianie ustawowych zadań na najwyższym poziomie merytorycznym przy zachowaniu zasad zrównoważonego i inteligentnego rozwoju.

Zobowiązujemy się do przestrzegania wszelkich wymagań prawnych i innych wymagań dotyczących naszej działalności, do zapobiegania zanieczyszczeniom środowiska przyrodniczego oraz do ciągłego doskonalenia systemu.

Swoją działalność opieramy w szczególności na:

- budowaniu zaufania do administracji publicznej;
- wzroście zaangażowania pracowników.

Dążymy aby w sposób skuteczny, jawny i etyczny wykonywać zadania publiczne w zakresie ochrony środowiska i dziedzictwa przyrodniczego województwa pomorskiego.

Do najistotniejszych obszarów naszej działalności, w których jednocześnie identyfikujemy znaczące aspekty środowiskowe, należą:

- przeprowadzanie ocen oddziaływania przedsięwzięć na środowisko lub udział w tych ocenach;
- udział w strategicznych ocenach oddziaływania na środowisko;
- tworzenie, zarządzanie lub likwidacja rezerwatów przyrody;
- ochrona i zarządzanie obszarami Natura 2000 oraz innymi formami ochrony przyrody;
- naprawa i przeciwdziałanie występowaniu szkód w środowisku.

Pośredni wpływ na środowisko związany z naszymi zadaniami przyczynia się do:

- zapewnienia odpowiedniego poziomu rozwoju gospodarczego województwa w kontekście ochrony środowiska;
- zapobiegania zagrożeniom negatywnego wpływu na środowisko, przywrócenia albo utrzymania właściwego stanu ochrony siedlisk przyrodniczych i gatunków.

Deklarujemy również, że stosujemy zasady tzw. „zielonych biur” przez racjonalne użytkowanie zasobów niezbędnych dla działalności RDOŚ.

Skuteczne zarządzanie naszym urzędem prowadzone jest z wykorzystaniem mechanizmów ciągłego doskonalenia w celu poprawy środowiskowych efektów działalności, a kadra zarządzająca i wszyscy pracownicy są świadomi swojego wpływu na środowisko wynikającego z naszej działalności. Wdrożony w RDOŚ system ekozarządzania i audytu (EMAS) jest częścią ogólnego systemu zarządzania poprzez procesy, cele i kompetencje.

Gdańsk, 26.03.2019r.

Regionalny Dyrektor Ochrony  
Środowiska w Gdańsku  
Radosław Iwiński



Spełniamy wymagania EMAS – zarządzamy urzędem efektywnie, oszczędnie i prośrodowiskowo

ul. Chmielna 54/57, 80-748 Gdańsk, tel.: 58 68-36-800, fax: 58 68-36-803, sekretariat@gda.rdos.gov.pl, gdansk.rdos.gov.pl

## 2. Opis systemu zarządzania środowiskowego w RDOŚ w Gdańsku

System jest wdrożony, utrzymywany i doskonalony we wszystkich obiektach, w których RDOŚ w Gdańsku prowadzi swoją działalność.

W celu ciągłego doskonalenia realizacji zadań statutowych w RDOŚ w Gdańsku w 2015 r. Najwyższe Kierownictwo urzędu podjęło decyzję o wdrożeniu i zarejestrowaniu systemu EMAS.

System Zarządzania Środowiskowego EMAS jest częścią ogólnego systemu zarządzania w Regionalnej Dyrekcji Ochrony Środowiska w Gdańsku wpisany do krajowego rejestru EMAS w dniu 9 lutego 2016r.

Celem wdrożonego systemu ekozarządzania i audytu EMAS jest minimalizowanie niekorzystnego wpływu działalności urzędu na środowisko zgodnie z misją, wizją, zakresem systemu i polityką środowiskową.

System EMAS został wkomponowany w obowiązujące w RDOŚ w Gdańsku procedury kontroli zarządczej. System jest zgodny z wymaganiami EMAS i spójny z elementami zarządzania przez procesy, cele i kompetencje w urzędzie. Fundamentalnymi zasadami działania organizacji w duchu EMAS, realizowanymi w RDOŚ w Gdańsku, jest zgodność z wszystkimi wymaganiami prawnymi w obszarze środowiska, które dotyczą działalności oraz zaangażowania pracowników na każdym szczeblu.

Wdrażając i doskonaląc system ekozarządzania i audytu EMAS podjęto następujące działania:

- przeprowadzono okresowy przegląd środowiskowy;
- dokonano przeglądu i ponownej oceny aspektów środowiskowych wszystkich obszarów funkcjonowania RDOŚ w Gdańsku, a spośród nich wskazano znaczące aspekty środowiskowe;
- przeprowadzono ocenę zgodności z wymaganiami prawnymi i zapewniono dostęp do aktualnych wymagań prawnych poprzez oprogramowanie komputerowe „Lex”;
- poddano przeglądowi politykę środowiskową zgodnie z wymaganiami Rozporządzenia EMAS;
- wyznaczono cele środowiskowe i charakteryzujące je mierniki;
- przeanalizowano i wytypowano do stosowania na podstawie Decyzji Komisji (UE) 2019/61 z dnia 19 grudnia 2018r. w sprawie sektorowego dokumentu referencyjnego dla sektora administracji publicznej te wskaźniki, które organizacja może nadzorować i na które może mieć wpływ;



- przeprowadzono szkolenia na temat systemu EMAS, zakomunikowano pracownikom zakres ich uprawnień i odpowiedzialności zgodny z zakresem obowiązków;
- nadzór nad dokumentami realizowany jest w oparciu o instrukcję kancelaryjną;
- określono sposób nadzoru nad znaczącymi aspektami środowiskowymi w ramach kontroli zarządczej;
- określono sposoby komunikacji wewnętrznej i zewnętrznej;
- zidentyfikowano sytuacje awaryjne i potencjalne sytuacje awaryjne oraz określono sposoby reagowania na nie;
- przeprowadzono audyty wewnętrzne i przegląd systemu zarządzania;
- wprowadzono zasady tzw. „zielonego biura”.

System jest wdrożony, utrzymywany i doskonalony w siedzibie głównej urzędu, jaki i we wszystkich oddziałach terenowych.

Jak wynika z przeprowadzonej analizy, bezpośrednie aspekty środowiskowe są jednakowe we wszystkich obiektach RDOŚ, za wyjątkiem aspektu związanego z użytkowaniem 5 klimatyzatorów zainstalowanych w siedzibie w Gdańsku.

Znaczące aspekty środowiskowe związane są z procesami merytorycznymi oraz działaniami ochrony czynnej na obszarach chronionych. Żaden z nich nie został wyłączonej z zakresu systemu zarządzania środowiskowego.

Regionalny Dyrektor Ochrony Środowiska w Gdańsku jest organem administracji rządowej niezespolonej (kod działalności NACE / PKD 84). Urząd, zgodnie z rozporządzeniem EMAS klasyfikuje się do małych organizacji.

Wszyscy pracownicy posiadają odpowiednią wiedzę, kompetencje, umiejętności i doświadczenie oraz uprawnienia do realizacji ustawowych zadań RDOŚ w Gdańsku, w zależności od zajmowanego stanowiska. Wymagania te ujęte są w opisach stanowisk oraz zakresach czynności, które są na bieżąco aktualizowane i dostosowywane do zmieniających się przepisów prawa. Poprzez realizację swoich zadań, każdy pracownik aktywnie uczestniczy w działalności na rzecz ochrony środowiska. W trakcie funkcjonowania systemu EMAS wszystkie zatrudnione osoby w RDOŚ w Gdańsku przeszły szkolenie w tym zakresie. Zapewniono również możliwość współpracy w zakresie funkcjonowania i doskonalenia systemu EMAS. Dodatkowo przeprowadzono cykl szkoleń dla audytorów wewnętrznych realizujących program audytów wewnętrznych.



Odpowiedzialność za System Zarządzania Środowiskowego spoczywa na Regionalnym Dyrekturze Ochrony Środowiska w Gdańsku, który formułuje wytyczne dla ustanawianych celów środowiskowych oraz dla dalszego rozwoju systemu EMAS.

Pracownicy zostali powiadomieni o powołaniu Pełnomocnika ds. systemu EMAS na szkoleniu związanym z systemem EMAS, a także w Deklaracji środowiskowej.

Przy podejmowaniu i realizacji zadań związanych z prawidłowym działaniem systemu EMAS wsparcie Pełnomocnika stanowi Zastępca Pełnomocnika oraz zespół projektowy, powołany w ramach projektu *Procesy, cele, kompetencje – zintegrowane zarządzanie w urzędzie*, aktywnie uczestniczący we wszystkich etapach wdrażania funkcjonowania i doskonalenia systemu ekozarządzania i audytu EMAS.

Podstawowe elementy SZŚ to: polityka środowiskowa, aspekty środowiskowe, wymagania prawne i inne, cele, zadania i programy środowiskowe, zasoby, role, odpowiedzialność i uprawnienia, kompetencje, szkolenia, świadomość, komunikacja, udokumentowane informacje, gotowość i reagowanie na awarie, monitorowanie i pomiary, ocena zgodności, niezgodności, działania korygujące, nadzór nad zapisami, audyty wewnętrzne i przegląd zarządzania.

Polityka środowiskowa jest podstawowym elementem funkcjonującego Systemu Zarządzania Środowiskowego w RDOŚ w Gdańsku. Odpowiedzialność za jej opracowanie i aktualizację ciąży na najwyższym kierownictwie. Dokument ten tworzy podwaliny dla całego systemu zarządzania, gdyż zawiera najważniejsze zobowiązania w obszarze związanym z ochroną środowiska.

W oparciu o wyniki przeprowadzonego przeglądu środowiskowego dokonano identyfikacji i oceny aspektów środowiskowych bezpośrednich i pośrednich w oparciu o obiektywne kryteria oceny aspektów środowiskowych. Zidentyfikowane aspekty środowiskowe bezpośrednie i pośrednie zostały zestawione w bezpośrednich i pośrednich rejestrach aspektów środowiskowych dostępnych w rozdziale nr 3 „Aspekty środowiskowe, cele i zadania środowiskowe”.

W celu aktualizacji rejestrów aspektów środowiskowych, są one okresowo przeglądane i weryfikowane przez Pełnomocnika ds. EMAS przy udziale kadry zarządzającej (minimum 1 raz w roku).

W procesie identyfikacji wymagań prawnych analizowane są wyniki przeglądu środowiskowego, przeglądów zarządzania, akty prawne, pozwolenia, decyzje i umowy dotyczące funkcjonowania RDOŚ w Gdańsku. W celu zapewnienia ciągłej zgodności działań podejmowanych przez RDOŚ z wymaganiami prawnymi i innymi dotyczącymi środowiska, przeprowadzane są wewnętrzne audyty środowiskowe będące również audytami zgodności z wymaganiami prawnymi i innymi dotyczącymi środowiska minimum 1 raz w roku.

Raz w roku, w ramach przeglądu zarządzania, następuje całościowa ocena zgodności z wymaganiami prawnymi i innymi dotyczącymi środowiska obowiązującymi w RDOŚ w Gdańsku.

Za przygotowanie danych wejściowych do przeglądu zarządzania oraz sporządzenie raportu z przeglądu odpowiedzialny jest Pełnomocnik ds. systemu EMAS.

Podstawą rozwoju systemu zarządzania jest wyznaczanie celów środowiskowych. W Polityce środowiskowej zostały zapisane priorytety, które mają przełożenie na cele i zadania do osiągnięcia w kolejnych latach. Przyjęte do realizacji cele i zadania w zakresie systemu EMAS są zatwierdzane przez Regionalnego Dyrektora Ochrony Środowiska w Gdańsku. Sposób realizacji celów określony został w dokumencie Plan działalności RDOŚ.

Dokument ten zawiera cele, zadania do realizacji, terminy realizacji zadań oraz przypisane odpowiedzialności. Do celów i zadań przypisane są niezbędne środki do ich osiągnięcia. Plan działalności RDOŚ jest dokumentem podlegającym nadzorowi zgodnie z wytycznymi dotyczącymi kontroli zarządczej.

Najwyższe kierownictwo zapewnia dostępność zasobów niezbędnych do ustanowienia, wdrożenia, utrzymania i doskonalenia Systemu Zarządzania Środowiskowego. Zasoby te obejmują odpowiednią liczbę wykwalifikowanych pracowników, infrastrukturę (urządzenia, budynki, wyposażenie, zasoby informatyczne itp.) oraz środki finansowe.

Poprzez realizację swoich zadań, każdy pracownik aktywnie uczestniczy w działalności na rzecz ochrony środowiska. Za koordynację funkcjonowania systemu EMAS odpowiada Pełnomocnik ds. systemu EMAS, który odpowiedzialny jest m.in. za:

1. Wdrożenie i utrzymywanie systemu zarządzania środowiskowego zgodnie z wymaganiami rozporządzenia EMAS, oraz
2. Przedstawianie najwyższemu kierownictwu w trakcie przeglądu zarządzania sprawozdań z wyników funkcjonowania Systemu Zarządzania Środowiskowego, łącznie z zaleceniami dotyczącymi doskonalenia.

Przy podejmowaniu i realizacji zadań związanych z prawidłowym działaniem systemu EMAS wsparcie Pełnomocnika ds. EMAS stanowi zespół projektowy, powołany w ramach projektu „Procesy, cele, kompetencje – zintegrowane zarządzanie w urzędzie”, aktywnie uczestniczący we wszystkich etapach wdrażania oraz funkcjonowania i doskonalenia systemu ek zarządzenia i audytu EMAS.

Komunikacja wewnętrzna jest prowadzona zgodnie z zasadami ustalonymi w RDOŚ w Gdańsku. Regularnie odbywają się narady kierownictwa podczas których ustalane są nie tylko bieżące strategie działania urzędu, ale także rozpatrywane sprawy zgłaszane przez pracowników za pośrednictwem naczelników swoich wydziałów. Wszystkie zarządzenia Regionalnego Dyrektora Ochrony Środowiska w Gdańsku są zamieszczane na dysku wymiennym i aktualizowane na bieżąco. W komunikacji wewnętrznej wykorzystywana jest





także droga mailowa i komunikator internetowy „Pandion”. Komunikacja, zarówno zewnętrzna jak i wewnętrzna, odbywa się zgodnie z Regulaminem organizacyjnym oraz Regulaminem pracy Regionalnej Dyrekcji Ochrony Środowiska w Gdańsku, a także wynika z opisów stanowisk i zakresów zadań pracowników.

W zakresie komunikacji zewnętrznej RDOŚ w Gdańsku wykorzystuje: kanały komunikacji elektronicznej np.: strona internetowa (<http://gdansk.rdos.gov.pl>), Biuletynu Informacji Publicznej (<http://bip.gdansk.rdos.gov.pl>), facebook (<https://pl-pl.facebook.com/rdos.gdansk>), portal mapowy (<http://portalgis.gdansk.rdos.gov.pl/>).

W ramach współpracy ze stronami zainteresowanymi prowadzimy między innymi:

- szkolenia dla różnych służb np.: Lasów Państwowych, inspekcji, organów administracji rządowej i samorządowej, np.: dla policji szczebla powiatowego i miejskiego;
- spotkania dyskusyjne w ramach procedury ustanawiania Planów Zadań Ochronnych dla obszarów Natura 2000;
- spotkania robocze, wyjazdy terenowe w celu nadzoru nad np.: rezerwatami przyrody, obszarami Natura 2000 z przedstawicielami różnych środowisk i instytucji np.: organizacjami pozarządowymi, przedstawicielami Lasów Państwowych, służb administracji rządowej i samorządowej;
- przyjmowanie interesantów RDOŚ w Gdańsku w ramach tzw. udziału społecznego umocowanego w różnych postępowaniach merytorycznych np.: wydawanie decyzji środowiskowych;
- publikowanie danych przestrzennych np.; formy ochrony przyrody i wyniki inwentaryzacji przyrodniczych z terenu woj. pomorskiego na portalu mapowym;
- wydawanie publikacji książkowych np.: „Skarby Przyrody Pomorza”, folderów, ulotek, projektowanie i zlecenie do wykonania tablic edukacyjnych montowanych np.: na terenie rezerwatów przyrody i obszarów Natura 2000;
- realizacja filmów o tematyce przyrodniczej np.: „Chrońmy jerzyki” dostępny na stronie (<https://www.youtube.com/watch?v=rArmrJs5Wss>);
- organizowane są, we współpracy z prasą lokalną, wycieczki do rezerwatów przyrody na terenie woj. pomorskiego dla osób zainteresowanych zapoznaniem się z walorami poszczególnych obiektów przyrodniczych.

W celu stałego podnoszenia wiedzy, kompetencji i umiejętności pracownicy kierowani są na szkolenia zewnętrzne lub wewnętrzne. Ponadto podnoszą swoją wiedzę i umiejętności merytoryczne dzięki zaopatrywaniu RDOŚ w Gdańsku w literaturę fachową taką jak np.: „Geodeta”, „Czysta Energia”, „Wodociągi-Kanalizacja”, „Aura”, ponadto wiele pozycji książkowych w tym między innymi: Poradniki metodyczne prowadzenia monitoringów roślin, zwierząt, grzybów i siedlisk przyrodniczych.



W celu zapewnienia stałego dostępu do aktualnie obowiązujących przepisów prawnych, pracownicy RDOŚ w Gdańsku posiadają dostęp do *Systemu Informacji Prawnej – LEX*, konsultacji prawnych z radcą prawnym oraz dysku wymiany plików, gdzie zamieszczane są aktualne regulacje wewnętrzne związane z działalnością RDOŚ w Gdańsku.

Ponadto w systemie LEX generowane są raporty dotyczące nowych lub zaktualizowanych aktów prawnych.

Identyfikowanie sytuacji awaryjnych odbywa się poprzez analizę i ocenę ryzyka w ramach sprawowania kontroli zarządczej.

W urzędzie prowadzony jest stały nadzór nad dokumentacją i zapisami. Obieg dokumentacji i nadzór nad dokumentami oraz zapisami jest zgodny z Zarządzeniem Nr 10 Generalnego Dyrektora Ochrony Środowiska z dnia 9 września 2014 r. w sprawie wprowadzenia instrukcji kancelaryjnej, jednolitego rzeczowego wykazu akt i instrukcji o organizacji i zakresie działania archiwum zakładowego Generalnej Dyrekcji Ochrony Środowiska i regionalnych dyrekcji ochrony środowiska oraz z Zarządzeniem Nr 11 Generalnego Dyrektora Ochrony Środowiska z dnia 29 grudnia 2017 r. zmieniające zarządzenie w sprawie wprowadzenia instrukcji kancelaryjnej, jednolitego rzeczowego wykazu akt i instrukcji o organizacji i zakresie działania archiwum zakładowego Generalnej Dyrekcji Ochrony Środowiska i regionalnych dyrekcji ochrony środowiska.

### **3. Aspekty środowiskowe, cele i zadania środowiskowe**

Identyfikacja aspektów środowiskowych obejmowała wszystkie obszary działalności RDOŚ w Gdańsku. Identyfikację aspektów wykonano w ramach przeglądu środowiskowego.

Aktualizację rejestrów aspektów środowiskowych prowadzi się okresowo np.: w przypadku zmieniającego się stanu prawnego w zakresie kompetencji RDOŚ w Gdańsku.

Zidentyfikowane aspekty środowiskowe podzielono na dwie kategorie:

- aspekty bezpośrednie związane z funkcjonowaniem urzędu, np.: zużycie papieru, zużycie wody, emisje do powietrza, itp. oraz bezpośrednio te na które organizacja może mieć wpływ np.: realizacja działań ochronnych na obszarach chronionych. Bezpośrednie aspekty środowiskowe są jednakowe we wszystkich obiektach RDOŚ za wyjątkiem aspektu związanego z użytkowaniem klimatyzatorów, które zainstalowane są tylko w budynku w Gdańsku;

- aspekty pośrednie związane z działalnością statutową RDOŚ w Gdańsku.



Wydawanie decyzji, opiniowanie, prowadzenie projektów, uzgadnianie postępowań, itd. zostały określone, jako aspekty środowiskowe, które pośrednio wpływają na środowisko. Organizacja nie ma pełnego wpływu na zarządzanie tymi aspektami.

Charakter działalności RDOŚ jest taki, że ww. czynności są związane jednocześnie z wieloma aspektami środowiskowymi (np.: prowadzenie postępowania w sprawie oceny oddziaływania na środowisko wiąże się z całą gamą innych aspektów środowiskowych takich jak: ład przestrzenny, generowanie hałasu, odpadów, zachowania bioróżnorodności, zanieczyszczenia wody, edukacja ekologiczna, itp.). Wylistowanie tego typu aspektów środowiskowych wprowadziłoby zamieszanie i niezrozumienie dla zainteresowanych stron, w kontekście działalności RDOŚ.

Identyfikacja aspektów środowiskowych obejmowała zarówno realizację zadań służbowych przez pracowników RDOŚ w Gdańsku, jak i zadania realizowane przez podmioty zewnętrzne na podstawie zawartych umów, porozumień, udzielonych zleceń.

Zespół projektowy przyjął następujące kryteria do oceny pośrednich i bezpośrednich aspektów środowiskowych: wpływ na środowisko, częstotliwość wystąpienia, kryterium formalno-prawne (to kryterium stosowane jest jedynie do aspektów pośrednich), znaczenie dla zainteresowanych stron – pracowników, społeczeństwa, opinii publicznej oraz dodatkowo ustawowe zadania RDOŚ / działania niezbędne do realizacji ustawowych zadań w tym obejmujące potencjalne korzyści lub szkody dla środowiska oraz stan środowiska.

Ponadto w ramach identyfikacji aspektów środowiskowych uwzględniono:

- zakres i warunki funkcjonowania obiektów wraz z ich wyposażeniem;
- identyfikację sposobów postępowania w zakresie działalności środowiskowej;
- identyfikację środowiskowych wymagań prawnych dotyczących działalności RDOŚ w Gdańsku, a także określenie stopnia i sposobu spełnienia tych wymagań;
- identyfikację zagrożeń, zwłaszcza w stanach awaryjnych.

Każde kryterium zarówno dla aspektów pośrednich jak i bezpośrednich było punktowane w zakresie od 5 – ocena niska poprzez 10 – ocena umiarkowana, do 20 – ocena wysoka, za wyjątkiem kryterium dodatkowego, które punktowane jest w następujący sposób: 0 – nie jest to działanie wprost opisane w ustawowych zdaniach RDOŚ, 20 – jest to działanie wprost opisane w ustawowych zdaniach RDOŚ.

Maksymalna suma punktów, jaka mogła być przypisana aspektowi pośredniemu wynosiła 100 pkt, natomiast aspektowi bezpośredniemu 80 pkt.

Suma punktów na podstawie której kwalifikowano aspekty środowiskowe **pośrednie, jako znaczące wynosiła 80 pkt**, natomiast suma punktów na podstawie której kwalifikowano **aspekty bezpośrednie, jako znaczące wynosiła 65 pkt**.



Znaczące aspekty środowiskowe zidentyfikowane w RDOŚ w Gdańsku są aspektami środowiskowymi pośrednimi za wyjątkiem aspektu: „Realizacja działań ochronnych w zakresie ochrony przyrody”, który jest aspektem bezpośrednim i zakwalifikowanym, jako aspekt znaczący. Znaczące aspekty środowiskowe wyznaczają obszary, które należy włączyć w proces planowania oraz monitorowania w ramach systemu EMAS.

Podczas identyfikacji znaczących aspektów środowiskowych wzięto pod uwagę możliwości organizacyjne, finansowe urzędu i inne tak, aby możliwe było objęcie ich nadzorowaniem i doskonaleniem.

Za prowadzenie wykazu znaczących aspektów środowiskowych odpowiedzialny jest Pełnomocnik ds. systemu EMAS.

Każda komórka organizacyjna RDOŚ w Gdańsku, w przypadku konieczności aktualizacji wykazu aspektów środowiskowych, zobowiązana jest zgłosić ten fakt do Pełnomocnika ds. systemu EMAS. Ponadto przynajmniej raz w roku lub w określonych przypadkach takich jak: zmiana wymagań prawnych i organizacyjnych dotyczących ochrony środowiska w obszarze działania RDOŚ w Gdańsku, wystąpienie sytuacji awaryjnej, jeżeli jej skutkiem była niekorzystna zmiana w środowisku, pojawienie się nowych informacji i danych związanych z oddziaływaniem danego aspektu na środowisko dokonywana jest ocena znaczenia aspektu środowiskowego przez Zespół ds. systemu EMAS. Ponadto Zespół ds. EMAS przeprowadza okresową ocenę aspektów środowiskowych i znaczących aspektów środowiskowych.

### ***3.1 Aspekty bezpośrednie***

Bezpośrednie aspekty środowiskowe związane z funkcjonowaniem RDOŚ w Gdańsku zostały zidentyfikowane przez zespół projektowy, powołany w ramach projektu *Procesy, cele, kompetencje – zintegrowane zarządzanie w urzędzie* i określone, jako **aspekty nieznaczące** za wyjątkiem aspektu: „Realizacja działań ochronnych w zakresie ochrony przyrody” na podstawie wyżej opisanych kryteriów.



Jednocześnie RDOŚ w Gdańsku deklaruje stosowanie tzw. „zasady zielonego biura” polegające na racjonalnym użytkowaniu mediów takich jak: woda, prąd elektryczny oraz zużycie papieru.

Wykaz zidentyfikowanych aspektów bezpośrednich zidentyfikowanych we wszystkich lokalizacjach organizacji za wyjątkiem aspektów zapisanych pod pozycją nr 5 i nr 10, które scharakteryzowane są tylko w siedzibie w Gdańsku.

Lp.	Aspekt środowiskowy	Wpływ na środowisko
1	Zużycie energii	Zużycie nieodnawialnych zasobów, efekt cieplarniany, emisje CO <sub>2</sub> , NO <sub>x</sub> i SO <sub>2</sub> do powietrza.
2	Zużycie wody	Zmniejszenie zasobów nieodnawialnych surowców naturalnych, zanieczyszczenie substancjami chemicznymi gleb i wód.
3	Wytwarzanie ścieków socjalno-bytowych	Możliwość zanieczyszczenia gruntu, migracja zanieczyszczeń do wód.
4	Emisje do powietrza związana z eksploatacją samochodów służbowych	Zanieczyszczenie atmosfery, zużycie nieodnawialnych zasobów, efekt cieplarniany.
5	Emisje do powietrza związane z eksploatacją klimatyzatorów w pomieszczeniach biurowych	Zanieczyszczenie atmosfery, pogorszenie jakości powietrza.
6	Zużycie papieru	Zmniejszona ilość odnawialnych zasobów naturalnych, obniżenie ilości wiązanego CO <sub>2</sub> w środowisku, zanieczyszczenie odpadami komunalnymi, zwiększona ilość wycinanych drzew, zanieczyszczenie odpadami komunalnymi.



7	Wytwarzanie odpadów komunalnych	Emisje do powietrza, gruntu i wody przy przetwarzaniu odpadów na nowe surowce, zmniejszenie przestrzeni bytowania zwierząt poprzez zwiększenie powierzchni składowisk odpadów.
8	Wytwarzanie odpadów biurowych	Wycieki substancji chemicznych oraz zanieczyszczenie metalami ciężkimi wód i gleb; emisje do powietrza, gruntu i wody przy przetwarzaniu odpadów na nowe surowce.
9	Wytwarzanie odpadów niebezpiecznych	Wycieki substancji chemicznych do wód i gleb.
10	Wyciek substancji z klimatyzatorów w pomieszczeniach biurowych i innych urzędów	Możliwość migracji substancji chemicznych do wód i gleb, emisja zanieczyszczeń do powietrza, zanieczyszczenie powietrza pyłami, związkami siarki, azotu, VOCs, PAHs.
11.	Powstawanie odpadów budowlanych oraz remontowych	Zmniejszenie przestrzeni bytowania zwierząt poprzez zwiększenie powierzchni składowisk odpadów, emisje pyłów i substancji chemicznych do gruntu i powietrza.
12.	Realizacja działań ochronnych w zakresie ochrony przyrody	<p>Zachowanie i poprawa ochrony siedlisk przyrodniczych oraz gatunków zwierząt, roślin i grzybów na terenach objętych ochroną prawną. Działania ochronne to m.in. działania wynikające z ustanowionych planów zadań ochronnych i planów ochrony dla obszarów Natura 2000, planów ochrony i zadań ochronnych dla rezerwatów przyrody, a w szczególności zadania z zakresu ochrony czynnej, ekspertyzy i monitoringu przyrodnicze, znakowanie granic, informowanie.</p> <p>Przywrócenie naturalnego stanu ekosystemów i składników przyrody oraz zachowanie siedlisk przyrodniczych a także siedlisk roślin, zwierząt lub grzybów.</p> <p>Edukacja ekologiczna, kształtowanie świadomości ekologicznej społeczeństwa.</p> <p>(Ustawa z dnia 16 kwietnia 2004 r. o ochronie przyrody)</p>

Regionalna Dyrekcja Ochrony Środowiska w Gdańsku wychodząc naprzeciw potrzebom w zakresie wykorzystywania odnawialnych źródeł energii zainstalowała, jako oświetlenie dziedzińca przed siedzibą w Gdańsku przy ul. Chmielnej lampy zasilane energią z paneli słonecznych.



### 3.2 Aspekty pośrednie – znaczące, cele i zadania środowiskowe

#### Wykaz aspektów znaczących zidentyfikowanych w RDOŚ w Gdańsku

Lp.	Aspekt środowiskowy - pośrednie aspekty środowiskowe	Wpływ na środowisko – pośredni wpływ	Powiązanie z wymaganiami prawnymi
1	Uzgadnianie i opiniowanie projektów miejscowych planów zagospodarowania przestrzennego, studium uwarunkowań i kierunków zagospodarowania przestrzennego	Zapobieganie, ograniczenie, minimalizacja zagrożeń negatywnego oddziaływania na środowisko poprzez wpływ na kształtowanie polityki regionalnej w zakresie ochrony środowiska, ochrony przyrody i krajobrazu.	(Dz.U. Ad. pkt. 3)
2	Uzgadnianie projektów decyzji o warunkach zabudowy oraz ustaleniu lokalizacji inwestycji celu publicznego	Zapobieganie, ograniczenie, minimalizacja zagrożeń negatywnego oddziaływania na środowisko poprzez wpływ na kształtowanie przestrzennej polityki regionalnej w zakresie ochrony środowiska, ochrony przyrody i krajobrazu.	(Dz.U. Ad. pkt. 2)
3	Opiniowanie w ramach postępowań związanych z wydawaniem decyzji o środowiskowych uwarunkowaniach	Zapobieganie, ograniczenie, minimalizacja zagrożeń negatywnego oddziaływania na środowisko planowanych przedsięwzięć mogących znacząco oddziaływać na środowisko.	(Dz.U. Ad. pkt. 1)
4	Uzgodnienia w ramach postępowań związanych z wydawaniem decyzji o środowiskowych uwarunkowaniach	Zapobieganie, ograniczenie, minimalizacja zagrożeń negatywnego oddziaływania na środowisko planowanych przedsięwzięć mogących znacząco	(Dz.U. Ad. pkt. 1)



		oddziaływać na środowisko.	
5	Prowadzenie postępowań w sprawie wydania decyzji o środowiskowych uwarunkowaniach	Zapobieganie, ograniczenie, minimalizacja zagrożeń negatywnego oddziaływania na środowisko planowanych przedsięwzięć o znaczeniu ogólnopolskim mogących znacząco oddziaływać na środowisko. Budowanie świadomości ekologicznej społeczeństwa – informowanie społeczeństwa o potencjalnym zagrożeniach dla środowiska oraz życia i zdrowia ludzi oraz kształtowanie postaw pro-środowiskowych.	(Dz.U. Ad. pkt. 1)
6	Prowadzenie postępowań w sprawie oceny oddziaływania przedsięwzięć na obszar Natura 2000	Zapobieganie, ograniczenie, minimalizacja zagrożeń negatywnego oddziaływania planowanych przedsięwzięć na obszary Natura 2000. Zabezpieczenie utrzymania przedmiotów ochrony obszarów Natura 2000 we właściwym stanie.	(Dz.U. Ad. pkt. 1)
7	Wydawanie zezwoleń na zbieranie i/lub przetwarzanie odpadów, na transport odpadów oraz zezwoleń na spalanie odpadów poza instalacjami art. 31 ust. 2 i urządzeniami na terenach zamkniętych	Zabezpieczenie przestrzegania standardów ochrony środowiska w zakresie gospodarki odpadami na terenach zamkniętych - zapewnienie racjonalnej gospodarki odpadami zgodnie z hierarchią postępowania z odpadami.	(Dz.U. Ad. pkt. 5)
8	Prowadzenie postępowań w związku ze zgłoszeniem wystąpienia bezpośredniego zagrożenia szkodą w środowisku lub szkody w środowisku	Zabezpieczenie przed wystąpieniem zanieczyszczenia lub szkody w środowisku lub zapewnienie realizacji działań naprawczych i/lub zapobiegawczych, w tym m.in. zaprzestanie dalszego zanieczyszczenia, przywracanie środowiska do stanu sprzed zaistnienia zanieczyszczenia	(Dz.U. Ad. pkt. 6)





		lub do stanu zbliżonego do poprzedniego spełniającego standardy, stworzenie warunków do samoregulacji środowiska naturalnego.	
9	Wydawanie decyzji uzgadniającej działania naprawcze i/lub zapobiegawcze na wniosek	Zabezpieczenie przed wystąpieniem zanieczyszczenia lub szkody w środowisku lub zapewnienie realizacji działań naprawczych i/lub zapobiegawczych, w tym m.in. zaprzestanie dalszego zanieczyszczania, przywracanie środowiska do stanu sprzed zaistnienia zanieczyszczenia lub do stanu zbliżonego do poprzedniego spełniającego standardy, stworzenie warunków do samoregulacji środowiska naturalnego.	(Dz.U. Ad. pkt. 6)
10	Wydawanie decyzji nakładającej obowiązek przeprowadzenia działań naprawczych i zapobiegawczych	Zabezpieczenie przed wystąpieniem zanieczyszczenia lub szkody w środowisku lub zapewnienie realizacji działań naprawczych i/lub zapobiegawczych, w tym m.in. zaprzestanie dalszego zanieczyszczania, przywracanie środowiska do stanu sprzed zaistnienia zanieczyszczenia lub do stanu zbliżonego do poprzedniego spełniającego standardy, stworzenie warunków do samoregulacji środowiska naturalnego.	(Dz.U. Ad. pkt. 6)
11	Prowadzenie postępowań w sprawie remediacji zanieczyszczonej powierzchni ziemi	Zabezpieczenie przed wystąpieniem zanieczyszczenia lub szkody w środowisku lub zapewnienie realizacji działań naprawczych i/lub zapobiegawczych, w tym m.in. zaprzestanie dalszego zanieczyszczania, przywracanie środowiska do stanu sprzed zaistnienia zanieczyszczenia	(Dz.U. Ad. pkt. 4)



		lub do stanu zbliżonego do poprzedniego spełniającego standardy, stworzenie warunków do samoregulacji środowiska naturalnego.	
12	Udostępnianie informacji o środowisku i jego ochronie oraz informacji publicznej	Kształtowanie postaw pro-środowiskowych, budowanie świadomości ekologicznej społeczeństwa oraz poczucia współodpowiedzialności za ochronę środowiska naturalnego. Wsparcie systemu ochrony przyrody oraz systemu ocen oddziaływania na środowisko.	(Dz.U. Ad. pkt. 7)
13	Wydawanie zezwoleń na podejmowanie czynności podlegających zakazom w stosunku do gatunków roślin, grzybów i zwierząt objętych ochroną gatunkową	Utrzymywanie równowagi przyrodniczej w środowisku między człowiekiem, a przyrodą. Zabezpieczenie odpowiedniego stanu ochrony gatunkowej, w tym trwałości populacji gatunków roślin, grzybów i zwierząt objętych ochroną gatunkową. Budowanie świadomości społecznej w zakresie ochrony gatunkowej. Wsparcie badań i rozwoju nauk przyrodniczych.	(Dz.U. Ad. pkt. 3)
14	Ustalanie i likwidowanie stref ochronnych dla zwierząt, roślin i grzybów objętych ochroną- prowadzenie rejestru stref ochronnych	Strefowa ochrona gatunkowa. Zachowanie biotopów w zakresie optymalnym dla gatunków zwierząt, roślin i grzybów objętych ochroną. W okresie rozrodu zapewnienie spokoju i możliwości zwiększania populacji. Ochrona i zachowanie bioróżnorodności.	(Dz.U. Ad. pkt. 3)
15	Uznawanie obszaru za rezerwat przyrody	Ochrona przyrody czynna lub ścisła najbardziej cennych elementów przyrodniczych. Ochrona i zachowanie bioróżnorodności. Edukacja ekologiczna, kształtowanie świadomości ekologicznej społeczeństwa.	(Dz.U. Ad. pkt. 3)



16	Ustanawianie planów ochrony rezerwatu przyrody	Ochrona przyrody czynna lub ścisła najbardziej cennych elementów przyrodniczych. Ochrona i zachowanie bioróżnorodności. Ochrona i zachowanie celów i przedmiotów ochrony w danym rezerwacie. Edukacja ekologiczna, kształtowanie świadomości ekologicznej społeczeństwa.	(Dz.U. Ad. pkt. 3)
17	Prowadzenie postępowań związanych z przyjmowaniem zgłoszeń i/lub wydawaniem decyzji o warunków przeprowadzenia działań, o których mowa w art. 118, 118a i 118b ustawy o ochronie przyrody oraz wydawanie zaświadczeń o milczącym załatwieniu sprawy	Wpływ na zachowanie we właściwym stanie ekosystemów wodnych oraz siedlisk gatunków roślin i zwierząt, związanych ze środowiskiem wodnym i podmokłym.	(Dz.U. Ad. pkt. 3)
18	Przeprowadzenie postępowań dotyczących oględzin i szacowania szkód wyrządzonych przez zwierzęta objęte ochroną na podstawie art. 126 ustawy o ochronie przyrody, a także ustalanie wysokości odszkodowania i jego wypłata	Kształtowanie świadomości społecznej dotyczącej gatunków chronionych oraz ich roli w środowisku. Pozytywny wpływ pozwalający pogodzić gospodarowanie człowieka z występowaniem gatunków objętych ochroną. Pozyskiwanie akceptacji społecznej dla egzystowania zwierząt chronionych. Wpływ na retencjonowanie wody dzięki działalności bobrów.	(Dz.U. Ad. pkt. 3)
19	Ustanawianie planów zadań ochronnych dla obszarów Natura 2000	Utrzymanie właściwego stanu oraz poprawa przedmiotów ochrony obszarów Natura 2000. Ochrona i zachowanie bioróżnorodności. Edukacja ekologiczna, kształtowanie świadomości ekologicznej społeczeństwa w zakresie dotyczącym obszarów Natura 2000.	(Dz.U. Ad. pkt. 3)



20	Realizacja działań ochronnych w zakresie ochrony przyrody	Zachowanie i poprawa ochrony siedlisk przyrodniczych oraz gatunków zwierząt, roślin i grzybów na terenach objętych ochroną prawną. Działania ochronne to m.in. działania wynikające z ustanowionych planów zadań ochronnych i planów ochrony dla obszarów Natura 2000, planów ochrony i zadań ochronnych dla rezerwatów przyrody, a w szczególności zadania z zakresu ochrony czynnej, ekspertyzy i monitoringi przyrodnicze, znakowanie granic, informowanie. Przywrócenie naturalnego stanu ekosystemów i składników przyrody oraz zachowanie siedlisk przyrodniczych a także siedlisk roślin, zwierząt lub grzybów. Edukacja ekologiczna, kształtowanie świadomości ekologicznej społeczeństwa.	(Dz.U. Ad. pkt. 3)
21	Uzgodnienia projektów decyzji zezwalającej na usunięcie drzew w obrębie pasa drogowego drogi publicznej, z wyłączeniem obcych gatunków topoli	Ochrona krajobrazu, ciągów oraz korytarzy migracyjnych zwierząt. Ochrona i zachowanie bioróżnorodności. Zapobieganie nadmiernemu i nieuzasadnionemu wycinaniu drzew w pasach drogowych. Zachowanie siedlisk gatunków zwierząt, roślin i grzybów chronionych.	(Dz.U. Ad. pkt. 3)
22	Wydawanie zaświadczeń organu odpowiedzialnego za monitorowanie obszarów Natura 2000	Zapobieganie negatywnemu wpływowi na obszary Natura 2000. Utrzymanie właściwego stanu oraz poprawa	(Dz.U. Ad. pkt. 8, 9)



		przedmiotów ochrony obszarów Natura 2000. Ochrona i zachowanie bioróżnorodności. Edukacja ekologiczna, kształtowanie świadomości ekologicznej społeczeństwa w zakresie dotyczącym obszarów Natura 2000.	
--	--	---	--

Stan prawny:

1. Ustawy z dnia 3 października 2008 r. o udostępnianiu informacji o środowisku i jego ochronie, udziale społeczeństwa w ochronie środowiska oraz o ocenach oddziaływania na środowisko (Dz.U. z 2020 r., poz. 283 z późn. zm.);
2. Ustawa z dnia 27 marca 2003 r. o planowaniu i zagospodarowaniu przestrzennym (Dz.U. z 2020 r., poz. 293 późn. zm.);
3. Ustawa z dnia 16 kwietnia 2004 r. o ochronie przyrody (Dz.U. z 2020 r., poz. 55 z późn. zm.);
4. Ustawa z dnia 27 kwietnia 2001 r. prawo ochrony środowiska (Dz.U. z 2020 r., poz. 1219 z późn. zm.);
5. Ustawa z dnia 14 grudnia 2012 r. o odpadach (Dz. U. z 2019 r., poz. 797 z późn. zm.);
6. Ustawa z dnia 13 kwietnia 2007 r. o zapobieganiu szkodom w środowisku i ich naprawie (Dz.U. z 2019 r., poz. 1862 z późn. zm.);
7. Ustawa z dnia 6 września 2001 r. o dostępie do informacji publicznej (Dz.U. z 2019 r., poz. 1429 z późn. zm.);
8. Rozporządzenie wykonawcze Komisji (UE) 2015/207 z dnia 20 stycznia 2015 r. ustanawiające szczegółowe zasady wykonania rozporządzenia Parlamentu Europejskiego i Rady (UE) nr 1303/2013 w odniesieniu do wzoru sprawozdania z postępów, formatu dokumentu służącego przekazywaniu informacji na temat dużych projektów, wzorów wspólnego planu działania, sprawozdań z wdrażania w ramach celu „Inwestycje na rzecz wzrostu i zatrudnienia”, deklaracji zarządczej, strategii audytu, opinii audytowej i rocznego sprawozdania z kontroli oraz metodyki przeprowadzania analizy kosztów i korzyści, a także zgodnie z rozporządzeniem



Parlamentu Europejskiego i Rady (UE) nr 1299/2013 w odniesieniu do wzoru sprawozdań z wdrażania w ramach celu „Europejska współpraca terytorialna” (Dz. U. UE L 2015.38.1 z późn. zm);

9. Rozporządzenie Ministra Rolnictwa i Rozwoju Wsi z dnia 6 lipca 2017 r. w sprawie szczegółowych warunków i trybu przyznawania oraz wypłaty pomocy finansowej na operacje typu „Inwestycje w gospodarstwach położonych na obszarach Natura 2000” w ramach poddziałania „Wsparcie inwestycji w gospodarstwach rolnych” objętego Programem Rozwoju Obszarów Wiejskich na lata 2014–2020 (Dz. U. 2020 r. poz. 256 ).

**Poniższa tabela zawiera najważniejsze zadania zrealizowane w roku 2019, które są spójne z kontrolą zarządczą i budżetem zadaniowym, w którym wskazane są mierniki dla poszczególnych celów i zadań w oparciu o plan działalności jednostki.**

Lp.	Cel	Aspekty środowiskowe	Zadania służące realizacji celu / komórka odpowiedzialna za realizację zadania	Mierniki określające stopień realizacji celu			Komentarz
				nazwa	planowana wartość do osiągnięcia na koniec roku 2019, którego dotyczy plan	rzeczywista wartość osiągnięta na koniec 2019 roku	
1.	Utrzymanie, odtworzenie lub wzbogacenie różnorodności biologicznej, w tym zachowanie bądź odtworzenie	Ustanawianie planów zadań ochronnych dla obszarów Natura 2000 (19*)	Tworzenie planów zadań ochronnych dla obszarów Natura 2000. / komórka organizacyjna - <b>1</b>	Liczba obszarów Natura 2000 posiadających obowiązujące plany zadań ochronnych Polsce.	52/987	51/987	



właściwego stanu przedmiotów ochrony w obszarach Natura 2000 oraz na terenie rezerwatów przyrody.	Realizacja działań ochronnych w zakresie ochrony przyrody (22*)	Realizacja działań ochronnych, uzupełnienie stanu wiedzy, montaż tablic na terenie obszarów Natura 2000. / komórka organizacyjna - <b>1</b>	Liczba przedsięwzięć zrealizowanych w danym roku zmierzających do utrzymania, odtworzenia lub wzbogacenia zasobów przyrody.	46	43	
		Prowadzenie działań z zakresu ochrony czynnej w rezerwatach przyrody / komórka organizacyjna - <b>1</b>	Liczba przedsięwzięć zrealizowanych w danym roku zmierzających do utrzymania, odtworzenia lub wzbogacenia zasobów przyrody	11	11	
	Ustanawianie planów ochrony rezerwatu przyrody (15*)	Ustanowienie zarządzeń w sprawie planów ochrony dla rezerwatów przyrody / komórka organizacyjna - <b>1</b>	Liczba rezerwatów przyrody dla których sporządzono plany ochrony w roku 2019 do łącznej liczby rezerwatów przyrody w woj. pomorskim	7/134	3/134	



2.	Zapewnienie właściwego stanu ochrony pozostałych krajowych form ochrony przyrody	Przeprowadzenie postępowań dotyczących oględzin i szacowania szkód wyrządzonych przez zwierzęta objęte ochroną na podstawie art. 126 ustawy o ochronie przyrody (18*)	Regulowanie zobowiązań Skarbu Państwa wynikających z ochrony gatunkowej zwierząt / komórka organizacyjna - <b>2</b>	Liczba zrekompensowanych szkód	140	137	
3.	Zapewnienie społeczeństwu dostępu do informacji o środowisku i informacji publicznej	Udostępnianie informacji o środowisku i jego ochronie oraz informacji publicznej (12*)	Udostępnianie informacji o środowisku i jego ochronie oraz informacji publicznej na wniosek. / komórka organizacyjna - <b>3</b>	Liczba załatwionych wniosków w roku 2019	650	626	
			Udostępnianie informacji publicznej na stronie BIP. (Obwieszczenia) / komórka organizacyjna - <b>3</b>	Udostępnianie informacji publicznej na stronie BIP. (Obwieszczenia)	600	701	701 zawiadomienia i obwieszczenia





4.	Zapewnienie zachowania wartości przyrodniczych terenów cennych pod względem przyrodniczym oraz ochrona fauny i flory poprzez efektywne orzekanie	Prowadzenie postępowań związanych z przyjmowaniem zgłoszeń i/lub wydawaniem decyzji o warunków przeprowadzenia działań, o których mowa w art. 118, 118a i 118b ustawy o ochronie przyrody oraz wydawanie zaświadczeń o milczącym załatwieniu sprawy (17*)	Rozstrzygnięcia w przedmiocie zgłoszeń robót i wydania decyzji o warunkach prowadzenia robót na podstawie art. 118 ustawy o ochronie przyrody / komórka organizacyjna - <b>4</b>	Liczba rozstrzygnięć administracyjnych w stosunku do liczby wniosków złożonych przez osoby fizyczne i prawne	250/250	240/240	
5.	Reglamentacja działań wpływających na ochronę terenów przyrodniczo-cennych i ochronę gatunkową: zapewnienie zachowania wartości przyrodniczych terenów przyrodniczo-cennych oraz ochrona fauny i flory	Wydawanie zezwoleń na podejmowanie czynności podlegających zakazom w stosunku do gatunków roślin, grzybów i zwierząt objętych ochroną gatunkową (13*)	Wydawanie zezwoleń na odstępstwa od zakazów obowiązujących wobec chronionych gatunków grzybów, roślin i zwierząt; / komórka organizacyjna - <b>5</b>	Liczba spraw załatwionych w stosunku do liczby spraw, które wpłynęły do urzędu w danym roku	530	547	



		Uzgodnienia projektów decyzji zezwalających na usunięcie drzew w obrębie pasa drogowego dróg publicznych, z wyłączeniem obcych gatunków topoli (21*)	Uzgadnianie projektów decyzji na usunięcie drzew w obrębie pasa drogowego dróg publicznych, z wyłączeniem obcych gatunków topoli / komórka organizacyjna - <b>5</b>	Liczba spraw załatwionych w stosunku do liczby spraw, które wpłynęły do urzędu w danym roku	1300	1429	
--	--	--	---	---	------	------	--

(\* ) nr aspektu środowiskowego w wykazie aspektów znaczących zidentyfikowanych w RDOŚ w Gdańsku

Komórka organizacyjna:

1. Wydział Obszarów Chronionych, Oddział do spraw Planowania Ochrony.
2. Wydział Zadrzewień i Ochrony Gatunkowej, Oddział do spraw Ochrony Gatunkowej.
3. Wydział Organizacyjny oraz Informacji o Środowisku, Stanowisko do spraw Informacji o Środowisku i Zarządzania Środowiskiem.
4. Wydział Obszarów Chronionych, Oddział Realizacji Ochrony.
5. Wydział Zadrzewień i Ochrony Gatunkowej, Oddział Zadrzewień.



Na rok 2020 określono następujące cele środowiskowe zgodnie z Planem działalności RDOŚ w Gdańsku.

Lp.	Cel	Aspekty środowiskowe	Zadania służące realizacji celu / komórka odpowiedzialna za realizację zadania	Mierniki określające stopień realizacji celu			Komentarz
				nazwa	planowana wartość do osiągnięcia na koniec roku 2020, którego dotyczy plan	rzeczywista wartość osiągnięta na koniec 2020 roku	
1.	Utrzymanie, odtworzenie lub wzbogacenie różnorodności biologicznej, w tym zachowanie bądź odtworzenie właściwego stanu przedmiotów ochrony w obszarach Natura 2000 oraz na terenie rezerwatów przyrody.	Ustanawianie planów zadań ochronnych dla obszarów Natura 2000 (19*)	Tworzenie planów zadań ochronnych dla obszarów Natura 2000. / komórka organizacyjna - <b>1</b>	Liczba obszarów Natura 2000 posiadających obowiązujące plany zadań ochronnych Polsce.	57/987		
		Realizacja działań ochronnych w zakresie ochrony przyrody (22*)	Realizacja działań ochronnych, uzupełnienie stanu wiedzy, montaż tablic na terenie obszarów Natura 2000. / komórka organizacyjna - <b>1</b>	Liczba przedsięwzięć zrealizowanych w danym roku zmierzających do utrzymania, odtworzenia lub wzbogacenia zasobów przyrody.	36		



			Prowadzenie działań z zakresu ochrony czynnej w rezerwatach przyrody / komórka organizacyjna - <b>1</b>	Liczba przedsięwzięć zrealizowanych w danym roku zmierzających do utrzymania, odtworzenia lub wzbogacenia zasobów przyrody	13		
		Ustanawianie planów ochrony rezerwatu przyrody (15*)	Ustanowienie zarządzeń w sprawie planów ochrony dla rezerwatów przyrody / komórka organizacyjna - <b>1</b>	Liczba rezerwatów przyrody dla których sporządzono plany ochrony w roku 2020 do łącznej liczby rezerwatów przyrody w woj. pomorskim	22/134		
2.	Zapewnienie właściwego stanu ochrony pozostałych krajowych form ochrony przyrody	Przeprowadzenie postępowań dotyczących oględzin i szacowania szkód wyrządzonych przez zwierzęta objęte ochroną na podstawie art. 126 ustawy o ochronie przyrody (18*)	Regulowanie zobowiązań Skarbu Państwa wynikających z ochrony gatunkowej zwierząt / komórka organizacyjna - <b>2</b>	Liczba zrekompensowanych szkód	140		



3.	Zapewnienie społeczeństwu dostępu do informacji o środowisku i informacji publicznej	Udostępnianie informacji o środowisku i jego ochronie oraz informacji publicznej (12*)	Udostępnianie informacji o środowisku i jego ochronie oraz informacji publicznej na wniosek. / komórka organizacyjna - <b>3</b>	Liczba załatwionych wniosków w roku 2019	650		
			Udostępnianie informacji publicznej na stronie BIP. (Obwieszczenia) / komórka organizacyjna - <b>3</b>	Udostępnianie informacji publicznej na stronie BIP. (Obwieszczenia)	700		



4.	Zapewnienie zachowania wartości przyrodniczych terenów cennych pod względem przyrodniczym oraz ochrona fauny i flory poprzez efektywne orzekanie	Prowadzenie postępowań związanych z przyjmowaniem zgłoszeń i/lub wydawaniem decyzji o warunków przeprowadzenia działań, o których mowa w art. 118, 118a i 118b ustawy o ochronie przyrody oraz wydawanie zaświadczeń o milczącym załatwieniu sprawy (17*)	Rozstrzygnięcia w przedmiocie zgłoszeń robót i wydania decyzji o warunkach prowadzenia robót na podstawie art. 118 ustawy o ochronie przyrody / komórka organizacyjna - <b>4</b>	Liczba rozstrzygnięć administracyjnych w stosunku do liczby wniosków złożonych przez osoby fizyczne i prawne	240/240		
5.	Reglamentacja działań wpływających na ochronę terenów przyrodniczo-cennych i ochronę gatunkową: zapewnienie zachowania wartości przyrodniczych terenów przyrodniczo-cennych oraz ochrona fauny i flory	Wydawanie zezwoleń na podejmowanie czynności podlegających zakazom w stosunku do gatunków roślin, grzybów i zwierząt objętych ochroną gatunkową (13*)	Wydawanie zezwoleń na odstępstwa od zakazów obowiązujących wobec chronionych gatunków grzybów, roślin i zwierząt; / komórka organizacyjna - <b>5</b>	Liczba spraw załatwionych w stosunku do liczby spraw, które wpłynęły do urzędu w danym roku	520		



		Uzgodnienia projektów decyzji zezwalających na usunięcie drzew w obrębie pasa drogowego dróg publicznych, z wyłączeniem obcych gatunków topoli (21*)	Uzgadnianie projektów decyzji na usunięcie drzew w obrębie pasa drogowego dróg publicznych, z wyłączeniem obcych gatunków topoli / komórka organizacyjna - 5	Liczba spraw załatwionych w stosunku do liczby spraw, które wpłynęły do urzędu w danym roku	1300		
--	--	--	--	---	------	--	--

(\* ) nr aspektu środowiskowego w wykazie aspektów znaczących zidentyfikowanych w RDOŚ w Gdańsku

Komórka organizacyjna:

1. Wydział Obszarów Chronionych, Oddział do spraw Planowania Ochrony.
2. Wydział Zadrzewień i Ochrony Gatunkowej, Oddział do spraw Ochrony Gatunkowej.
3. Wydział Organizacyjny oraz Informacji o Środowisku, Stanowisko do spraw Informacji o Środowisku i Zarządzania Środowiskiem.
4. Wydział Obszarów Chronionych, Oddział Realizacji Ochrony.
5. Wydział Zadrzewień i Ochrony Gatunkowej, Oddział Zadrzewień.

#### 4. Wymagania prawne i inne

Regionalna Dyrekcja Ochrony Środowiska w Gdańsku realizuje swoje zadania statutowe zgodnie z aktualnymi wymaganiami prawnymi i innymi wymaganiami do których przestrzegania się zobowiązała zawartymi np.: w: umowach, porozumieniach itp. oraz monitoruje zachodzące zmiany w przepisach prawa.

RDOŚ w Gdańsku składa następujące sprawozdania:

- zbiorcze zestawienie danych o rodzajach i ilości odpadów, o sposobach gospodarowania nimi oraz o instalacjach i urządzeniach służących do odzysku lub unieszkodliwiania odpadów – składane do Urzędu Marszałkowskiego Województwa Pomorskiego,

- wykaz zawierający zbiorcze zestawienie informacji o zakresie korzystania ze środowiska oraz o wysokości należnych opłat składany do Urzędu Marszałkowskiego Województwa Pomorskiego,

- raport do Krajowej bazy o emisjach gazów cieplarnianych i innych substancji składane do Krajowego Ośrodka Bilansowania Zarządzania Emisjami – Instytut Ochrony Środowiska.

Informacje składane są zgodnie z wymaganymi terminami i wymaganiami prawnymi. RDOŚ w Gdańsku nie wnosi opłat z tytułu korzystania ze środowiska.

Wymagania prawne związane ze znaczącymi aspektami środowiskowymi zostały zawarte w rozdziale nr 3 „Aspekty środowiskowe, cele i zadania środowiskowe”

Ponadto wskaźnikiem mogącym świadczyć o poziomie zgodności prawnej w odniesieniu do działalności merytorycznej i naszych istotnych aspektów środowiskowych jest ilość uchylonych decyzji wydanych przez RDOŚ w Gdańsku (A) w stosunku do wydanych decyzji administracyjnych (B).





rok	2015	2016	2017	2018	2019
Ilość uchylonych decyzji (A)	7	4	6	12*	20
Ilość wydanych decyzji (B)	682	792	839	772	797
wskaźnik (R) (uchylone/wydane) *100	1,026392962	0,505050505	0,715137068	1,554404145*	2,50941028858

\* w tym 1 decyzja uchylona w części, a w części utrzymana w mocy.

## 5. Efekty działalności środowiskowej

### 5.1. Zgodność prawna w odniesieniu do aspektów środowiskowych

Regionalna Dyrekcja Ochrony Środowiska w Gdańsku spełnia wymagania prawne poprzez: prowadzenie ewidencji odpadów, przekazywanie odpadów niebezpiecznych (sprzętu elektronicznego i elektrycznego, zużytych tonerów) do utylizacji, wyspecjalizowanej firmie, zgodnie z kartami przekazania odpadów, monitorowanie emisji do atmosfery: spalin z samochodów służbowych oraz ewentualnego wycieku z klimatyzatorów, w związku z tym sporządzane są coroczne sprawozdania w zakresie korzystania ze środowiska do Urzędu Marszałkowskiego oraz do systemu KOBIZE.

### 5.2 Wyniki efektywności środowiskowej

Główne wskaźniki podane w rozporządzeniu EMAS odnoszą się do bezpośrednich aspektów środowiskowych. W RDOŚ bezpośrednie aspekty nie zostały uznane za znaczące, (za wyjątkiem aspektu: **Realizacja działań ochronnych w zakresie ochrony przyrody**) i mają one charakter administracyjno-biurowy. Wynika to przede wszystkim niskiego wpływu na środowisko i braku możliwości opomiarowania zużycia mediów.



Wyjątek stanowi zużycie energii elektrycznej w lokalizacji w Gdańsku, gdzie jest możliwość opomiarowania zużycia energii elektrycznej, która jest rozliczana na podstawie faktur VAT.

Zużycie energii elektrycznej w RDOŚ lokalizacja Gdańsk w latach: 2013 - 2019								
Zużycie energii w siedzibie w Gdańsku	J.m.	Lata						
		2013 (A)	2014 (A)	2015 (A)	2016 (A)	2017 (A)	2018 (A)	2019 (A)
Prąd elektryczny	kWh	62147	53949	57105	59743	56068	52183	51370
Liczba zatrudnionych (B)	Osoba	77	80	80	80	80	77	81
<b>W przeliczeniu na 1 pracownika (R)</b>	<b>kWh /osobę</b>	807,10	674,37	713,81	746,79	700,85	677,70	634,19

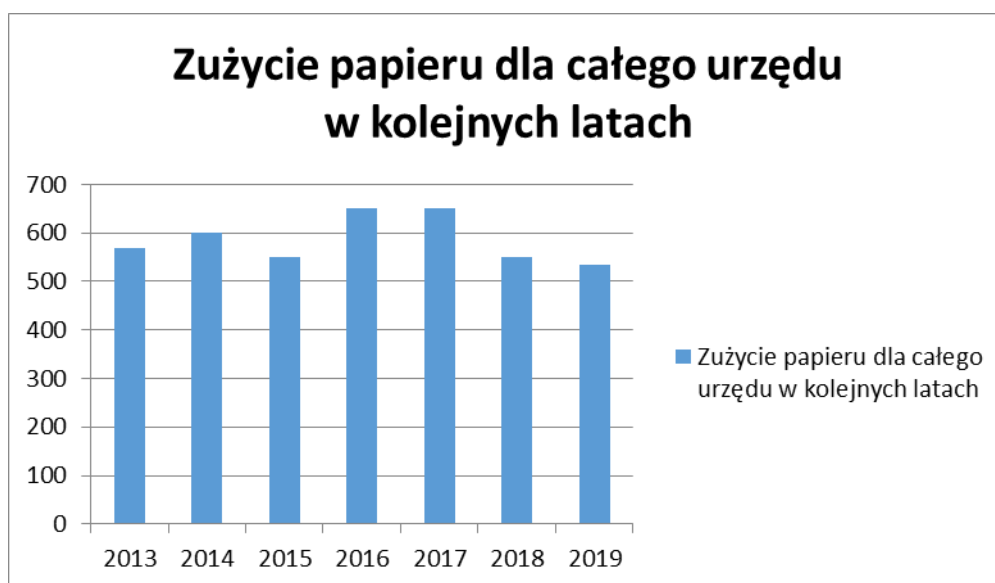
Zestawienie zużycia energii elektrycznej w poszczególnych latach przedstawia tabela powyżej. Obniżenie zużycia energii elektrycznej w siedzibie w Gdańsku spowodowane było różnymi czynnikami między innymi: wymianą komputerów, wymianą urządzeń drukujących na bardziej energooszczędne, mniejszy zakres remontów w budynku.

Dodatkowym czynnikiem, który wpłynął na poziom zużycia energii w roku 2013 był przedłużony remont związany z ogrzewaniem budynku i instalacją ogrzewania z miejskiej sieci ciepłowniczej. W okresie przejściowym pomieszczenia dogrzewane były przez urządzenia zasilane energią elektryczną.

Nieznaczny wzrost zużycia energii w roku 2016 mógł być spowodowany uruchomieniem dodatkowego serwera do obsługi zadań związanych z systemem GIS oraz obecnością większej liczby stażystów i praktykantów. Osoby te również wykorzystywały sprzęt komputerowy i urządzenia biurowe w celu realizacji powierzonych im zadań.



Z uwagi na fakt, iż RDOŚ ma ograniczony wpływ na wskaźniki dotyczące efektywności wykorzystania materiałów biurowych w szczególności zużycia tonerów i papieru wskaźniki te nie są wyliczane, gdyż zużycie ww. zasobów jest powiązane z ilością złożonych wniosków do RDOŚ, na liczbę których urząd nie ma wpływu. Zużycie papieru dla całego urzędu w kolejnych latach przedstawia wykres zamieszczony poniżej.



Emisja CO<sub>2</sub> występuje jedynie z tytułu eksploatacji samochodów służbowych i jest na niskim poziomie (nie ma potrzeby wnoszenia opłat z tego tytułu). Na dzień dzisiejszy nie wyliczamy jeszcze wskaźników emisji CO<sub>2</sub> z tytułu eksploatacji samochodów, a jedynie przekazujemy poziom zużycia paliw do Urzędu Marszałkowskiego i KOBIZE.

W zakresie zużycia paliwa RDOŚ ma również ograniczony wpływ ze względu na różną liczbę wniosków w poszczególnych latach, wymagającą wizji terenowych, a co za tym idzie podróży służbowych z wykorzystaniem samochodów służbowych. Zużycie paliw w poszczególnych latach wynosiło:

Zużycie paliw płynnych w RDOŚ w latach 2014 - 2019							
Zużycie paliw płynnych w całym urzędzie	J.m.	Lata					
		2014 (A)	2015 (A)	2016 (A)	2017 (A)	2018 (A)	2019 (A)
Liczba zatrudnionych (B)	Osoba	88	89	89	89	89	90



olej napędowy	1	565	1208	996	740	440	0
<b>W przeliczeniu na 1 pracownika (R)</b>	<b>1/osobę</b>	6,42	13,57	11,19	8,31	4,94	0
benzyna silnikowa BS10	1	10295	8499	8695	8556	8771	8939
<b>W przeliczeniu na 1 pracownika (R)</b>	<b>1/osobę</b>	116,99	95,50	97,70	96,13	98,55	99,32
gaz płynny propan-butan LPG	1	1090	430	0	0	0	0
<b>W przeliczeniu na 1 pracownika (R)</b>	<b>1/osobę</b>	12,39	4,83	-	-	-	-

Zmiany w wysokościach zużycia poszczególnych rodzajów paliw wynikają ze zmiany pojazdów użytkowanych do celów służbowych. Zakupiono dwa samochody Dacia Duster oraz Suzuki SX 4 S-Cross, a także dwa auta Suzuki Vitara, gdzie wykorzystywana jest benzyna silnikowa BS10.

Spadek zużycia gazu wynika z faktu wycofania z eksploatacji pojazdu napędzanego tego rodzaju paliwem.

W związku z faktem, iż jedynie w siedzibie w Gdańsku urząd może władać nieruchomością oraz przyległym placem zinwentaryzowano następujące rodzaje użytkowania terenu w zarządzie RDOŚ: teren utwardzony – powierzchnia 596 m<sup>2</sup>, zieleń urządzona i nieurządzona łącznie – powierzchnia 162 m<sup>2</sup>, powierzchnia działki w zarządzie RDOŚ - 1406,96 m<sup>2</sup>, powierzchnia zabudowy – 617 m<sup>2</sup>.



Wskaźnik różnorodności biologicznej w RDOŚ lokalizacja Gdańsk w latach: 2013 – 2019								
	J.m.	Lata						
		2013 (A)	2014 (A)	2015 (A)	2016 (A)	2017 (A)	2018 (A)	2019 (A)
Liczba zatrudnionych (B)	Osoba	77	80	80	80	80	77	81
Powierzchnia zieleni urządzonej i nieurządzonej	m <sup>2</sup>	162	162	162	162	162	162	162
<b>W przeliczeniu na 1 pracownika (R)</b>	<b>m<sup>2</sup>/osobę</b>	<b>2,10</b>	<b>2,025</b>	<b>2,025</b>	<b>2,025</b>	<b>2,025</b>	<b>2,10</b>	<b>2,00</b>
Powierzchnia terenu utwardzonego (bruk)	m <sup>2</sup>	596	596	596	596	596	569	596
<b>W przeliczeniu na 1 pracownika (R)</b>	<b>m<sup>2</sup>/osobę</b>	<b>7,74</b>	<b>7,45</b>	<b>7,45</b>	<b>7,45</b>	<b>7,45</b>	<b>7,44</b>	<b>7,35</b>
Powierzchnia działki w zarządzie RDOŚ	m <sup>2</sup>	1406,96	1406,96	1406,96	1406,96	1406,96	1406,96	1406,96
<b>W przeliczeniu na 1 pracownika (R)</b>	<b>m<sup>2</sup>/osobę</b>	<b>18,27</b>	<b>17,59</b>	<b>17,59</b>	<b>17,59</b>	<b>17,59</b>	<b>18,27</b>	<b>17,37</b>
Powierzchnia zabudowy	m <sup>2</sup>	617	617	617	617	617	617	617
<b>W przeliczeniu na 1 pracownika (R)</b>	<b>m<sup>2</sup>/osobę</b>	<b>8,01</b>	<b>7,71</b>	<b>7,71</b>	<b>7,71</b>	<b>7,71</b>	<b>8,01</b>	<b>7,61</b>



Wskaźniki różnorodności biologicznej związane z obszarem działalności RDOŚ w Gdańsku																			
w latach 2014-2019																			
Wskaźnik	J.m.	Liczba obszarów Natura 2000 i rezerwatów przyrody posiadających dokumenty planistyczne (A)						Liczba obszarów Natura 2000* i rezerwatów przyrody** w woj. pomorskim (B)						R=A/B					
		2014	2015	2016	2017	2018	2019	2014	2015	2016	2017	2018	2019	2014	2015	2016	2017	2018	2019
Obszary Natura 2000	szt.	45	51	53	53	53	59	115	115	115	115	115	116	0,39	0,44	0,46	0,46	0,46	0,58
Rezerваты przyrody	szt.	33	39	48	54	56	68	132	132	133	133	134	134	0,25	0,30	0,36	0,40	0,41	0,50

\* W granicach woj. pomorskiego od 2013 r. znajduje się 116 obszarów Natura 2000. Część z tych obszarów znajduje się częściowo na terenie województw sąsiednich, jednak zgodnie z art. 32 ust. 3 ustawy o ochronie przyrody, każdy regionalny dyrektor ochrony środowiska koordynuje funkcjonowanie obszarów Natura 2000 na obszarze swojego działania tj. RDOŚ w Gdańsku na terenie województwa pomorskiego.

\*\* liczba rezerwatów przyrody - na podstawie sprawozdania statystycznego OS-7 (Sprawozdanie o ochronie przyrody i krajobrazu) składane do Głównego Urzędu Statystycznego.



W zakresie odpadów innych niż komunalne w całym urzędzie wytworzono następujące ilości:

	J.m.	Lata						
		2013	2014	2015	2016	2017	2018	2019
		(A)	(A)	(A)	(A)	(A)	(A)	(A)
Liczba zatrudnionych (B)*	Osoba	89	88	89	89	89	89	90
Odpady typu zużyte urządzenia inne niż niebezpieczne - urządzenia techniczne i elektroniczne, drukarki, toner drukarski z urządzeń biurowych, kody (160214, 160216, 080318)	Mg	0,763	0,16	0,154	0,086	0,00	0,0002	0,00
<b>W przeliczeniu na 1 pracownika (R)</b>	Mg/osobę	0,0086	0,0018	<b>0,002</b>	<b>0,0010</b>	<b>0,00</b>	>0,0001	<b>0,0</b>
Opakowania z papieru i tektury (150101)					0,140	0,00	0,00	0,0
<b>W przeliczeniu na 1 pracownika (R)</b>					<b>0,001</b>	<b>0,00</b>	<b>0,00</b>	<b>0,0</b>
Odpady wielkogabarytowe (200307)					0,160	0,00	0,00	1,00
<b>W przeliczeniu na 1 pracownika (R)</b>					<b>0,002</b>	<b>0,00</b>	<b>0,00</b>	<b>0,011</b>

\* Liczba wszystkich osób zatrudnionych w urzędzie



W zakresie odpadów niebezpiecznych w całym urzędzie wytworzono następujące ilości:

	J.m.	Lata						
		2013 (A)	2014 (A)	2015 (A)	2016 (A)	2017 (A)	2018 (A)	2019 (A)
Liczba zatrudnionych (B)*	Osoba	89	88	89	89	89	89	90
Odpady zużytych urządzeń elektrycznych i elektronicznych zawierających niebezpieczne elementy – monitory komputerowe, kod (160213*) <sup>1</sup>	Mg	0,255	0,00	0,006	0,006	0,00	0,00	0,00
<b>W przeliczeniu na 1 pracownika (R)</b>	Mg/osobę	0,0029		>0,001	>0,001	0,00	0,00	0,00
Opakowania zawierające pozostałości substancji niebezpiecznych lub nimi zanieczyszczone (150110*) <sup>1</sup>	Mg				0,050	0,00	0,00	0,00
<b>W przeliczeniu na 1 pracownika (R)</b>	Mg/osobę				>0,001	0,00		0,00
Zużyte urządzenia zawierające freony, HCFC, HFC (16 02 11*) <sup>1</sup>	Mg					0,009	0,00	0,00
<b>W przeliczeniu na 1 pracownika (R)</b>	Mg/osobę					>0,001	0,00	0,00

\* Liczba wszystkich osób zatrudnionych w urzędzie

<sup>1</sup> „1” odpady kwalifikowane, jako niebezpieczne zgodnie z Rozporządzenie Ministra Środowiska z dnia 9 grudnia 2014 r. w sprawie katalogu odpadów.





Wielkość odpadów takich jak monitory i komputery w roku 2015 i 2016 była znacznie niższa niż w roku 2014. Wynika to z faktu, że niewiele sprzętu komputerowego skierowano do kasacji w roku 2015. Natomiast w roku 2014, przekazano dużą ilość sprzętu komputerowego do utylizacji.

Również w latach 2015 - 2019 przekazano mniej odpadów takich jak zużyte tonery w przeciwieństwie do roku 2013, kiedy to przekazano odpady z roku 2013 i lat wcześniejszych. Ponadto wyeliminowano wiele drukarek indywidualnych na rzecz dużych sieciowych urządzeń drukujących, znacznie bardziej wydajnych, co przekłada się na mniejszą liczbę odpadów typu „pojemniki po zużytych tonerze”.

Natomiast w przypadku odpadów komunalnych brak możliwości wyliczenia rzeczywistej ilości odpadów dla całego urzędu.

Jedynie dla lokalizacji w Gdańsku złożono deklaracje, co do ilości wytwarzanych odpadów z podziałem na: papier, metale i tworzywa sztuczne, szkło, bio i resztkowe w następujących wysokościach:

- 17 l odpadów typu bio x tydzień x 1 pracownika,
- 1,5 l odpadów typu metale i tworzywa sztuczne x miesiąc x 1 pracownika,
- 28,6 l odpadów typu papier x miesiąc x 1 pracownika,
- 0,77 l odpadów typu szkło x miesiąc x 1 pracownika,
- 14,3 l odpadów typu resztkowe x tydzień x 1 pracownik.

Powyższe wielkości nie wskazują na rzeczywistą wielkość wytwarzanych odpadów, a jedynie na prognozowaną maksymalną ich ilość.

### 5.3 Realizacja celów środowiskowych związana z działalnością statutową urzędu oraz określonymi celami i zadaniami.

W 2019 roku zrealizowano następujące zadania:

#### 1. Działalność Wydziału Obszarów Chronionych.

a) Ochrona i zarządzanie rezerwatami przyrody;

W woj. pomorskim na koniec 2019 roku podlegały ochronie 134 rezerваты przyrody. W celu skutecznego zarządzania tymi obszarami sporządzane są dokumenty pn. plany ochrony. W przypadku, gdy dany rezerwat nie posiada takiego planu ustanawia się zadania ochronne, czyli dokument, w którym określa się najpilniejsze działania do wykonania w rezerwacie w celu jego ochrony.



Sporządzono na podstawie rocznych informacji o swojej działalności w województwie składanej Wojewodzie Pomorskiemu.

Liczba planów ochrony i zadań ochronnych ustanowionych w 2019 roku była zależna od potrzeb realizacji działań ochronnych, jak również środków pozabudżetowych, jakie udało się pozyskać na opracowanie tych dokumentów.



b) Nadzór nad obszarami Natura 2000;

W ramach nadzoru nad obszarami Natura 2000 w roku 2019 zrealizowano następujące działania:

– ustanowiono 2 zarządzenia w sprawie planów zadań ochronnych dla obszarów Natura 2000: Dolina Łupawy, Mechowiska Zęblewskie,

- kontynuowano prace nad zarządzeniami w sprawie ustanowienia planu zadań ochronnych dla obszarów Natura 2000: Dolina Słupi (zarządzenie podpisane 21.01.2020 r.), Bielawa i Bory Bażynowe (przekazany do uzgodnienia Wojewodzie 7.02.2020 r.),
- zgodnie z ustaleniami planów zadań ochronnych uzupełniono stan wiedzy w obszarach Natura 2000, z czego powstały następujące opracowania (zadanie wykonano w ramach projektu „*Inwentaryzacja cennych siedlisk przyrodniczych kraju, gatunków występujących w ich obrębie oraz stworzenie Banku Danych o Zasobach Przyrodniczych*” tzw. **Bank Danych**):
  - Ekspertyza na potrzeby uzupełnienia stanu wiedzy o siedliskach przyrodniczych: 2180, 4010, 7110, 7150 w obszarze Natura 2000 Białogóra PLH220003 (oprac. S. Rosadziński, K. Kiaszewicz, 2019),
  - Ekspertyza na potrzeby uzupełnienia stanu wiedzy o siedlisku przyrodniczym 7150 w obszarze Natura 2000 Kurze Grzędy PLH220014 (oprac. S. Rosadziński, K. Kiaszewicz, 2019),
  - Ekspertyza na potrzeby uzupełnienia stanu wiedzy o siedlisku przyrodniczym 7150 w obszarze Natura 2000 Staniszewskie Błoto PLH220027 (oprac. S. Rosadziński, K. Kiaszewicz, 2019),
  - Ekspertyza przyrodnicza na potrzeby uzupełnienia stanu wiedzy o wybranych przedmiotach ochrony w obszarze Natura 2000 Jeziora Wdzydzkie PLH220034 (red. J. Kucharzyk, 2019),
  - Wykonanie ekspertyzy na potrzeby uzupełnienia stanu wiedzy o wybranym przedmiocie ochrony w obszarze Natura 2000 Sandr Wdy PLH040017 (oprac. M. Mięsikowski, M. Stankiewicz 2019)- czerwńczyk nieparek,
  - Ichtiofauna w Jeziorze Żabim (3160) w Jeziorach Lobeliowych koło Soszycy (oprac. A. Kapusta, 2019)
  - Ekspertyza dla obszaru Natura 2000 Dolna Wisła PLH220033 – uzupełnienie stanu wiedzy o występowaniu i stanie ochrony kumaka nizinnego Bombina bombina (oprac. P. Janowski i in. 2019)
  - Ekspertyza dla obszaru Natura 2000 Waćmierz PLH220031 – uzupełnienie stanu wiedzy o występowaniu i stanie ochrony kumaka nizinnego Bombina bombina (oprac. P. Janowski i in. 2019)
  - Wykonanie ekspertyzy na potrzeby uzupełnienia stanu wiedzy o wybranych przedmiotach ochrony w obszarach Natura 2000: Sandr Wdy PLH040017, Ostoja Iławska PLH280053, Dolina Wierzycy PLH220094, w części zamówienia



obejmującej zadanie nr 2 – minóg strumieniowy w Sandrze Wdy (oprac. J. Golski i in. 2019)

- Ekspertyza na potrzeby uzupełnienia stanu wiedzy o wybranych przedmiotach ochrony w obszarach Natura 2000: Bytowskie Jeziora Lobeliowe PLH220005, Przywidz PLH220025, Sandr Wdy PLH040017, Jeziora Lobeliowe koło Soszycy PLH220039, Jeziora Wdzydzkie PLH220034- w zakresie zadania nr 5 – nocek łydkowłosy w Jeziorach Wdzydzkich (oprac. A. Zapart 2019)
- Wykonanie ekspertyzy na potrzeby uzupełnienia stanu wiedzy o wybranych przedmiotach ochrony w obszarach Natura 2000: Sandr Wdy PLH040017, Ostoja Iławska PLH280053, Dolina Wierzycy PLH220094, w części zamówienia obejmującej zadanie nr 3 – różanka, piskorz, koza w Ostoi Iławskiej (oprac. J. Golski i in. 2019),
- Wykonanie ekspertyzy na potrzeby uzupełnienia stanu wiedzy o wybranych przedmiotach ochrony w obszarach Natura 2000: Sandr Wdy PLH040017, Ostoja Iławska PLH280053, Dolina Wierzycy PLH220094- zadanie nr 6 skójką gruboskorupowa w Dolinie Wierzycy (oprac. M. Urbańska 2019),
- Ekspertyza na potrzeby uzupełnienia stanu wiedzy o wybranych przedmiotach ochrony w obszarach Natura 2000: Bytowskie Jeziora Lobeliowe PLH220005, Przywidz PLH220025, Sandr Wdy PLH040017, Jeziora Lobeliowe koło Soszycy PLH220039, Jeziora Wdzydzkie PLH220034- W zakresie zadania nr 2 – strzebla błotna w Przywidzu (oprac. J. Wolnicki 2019),
- Ekspertyza dla obszaru Natura 2000 Jeziora Wdzydzkie PLH220034 – uzupełnienie stanu wiedzy o występowaniu i stanie ochrony traszki grzebieniastej *Triturus cristatus* i kumaka nizinnego *Bombina bombina* (oprac. P. Janowski i in. 2019),
- Ekspertyza dla obszaru Natura 2000 Przywidz PLH220025 – uzupełnienie stanu wiedzy o występowaniu i stanie ochrony traszki grzebieniastej *Triturus cristatus* i kumaka nizinnego *Bombina bombina* (oprac. P. Janowski i in. 2019),
- Wykonanie ekspertyzy na potrzeby uzupełnienia stanu wiedzy o wybranych przedmiotach ochrony w obszarach Natura 2000: Sandr Wdy PLH040017, Ostoja Iławska PLH280053, Dolina Wierzycy PLH220094 - w części zamówienia obejmującej zadanie nr 1 – boleń, koza, głowacz białopłetwy, piskorz, różanka w Sandrze Wdy (oprac. T. Raczyński 2019),
- Wykonanie ekspertyzy na potrzeby uzupełnienia stanu wiedzy o wybranych przedmiotach ochrony w obszarach Natura 2000: Sandr Wdy PLH040017, Ostoja Iławska PLH280053, Dolina Wierzycy PLH220094 - w zakresie zadania nr 4 – poczwarówka zwężona w Ostoi Iławskiej (oprac. T. Raczyński 2019),
- Wykonanie ekspertyzy na potrzeby uzupełnienia stanu wiedzy o wybranych przedmiotach ochrony w obszarach Natura 2000: Sandr Wdy PLH040017, Ostoja Iławska PLH280053, Dolina Wierzycy PLH220094 - w zakresie zadania nr 5 – brzanka w Dolinie Wierzycy (oprac. T. Raczyński 2019),

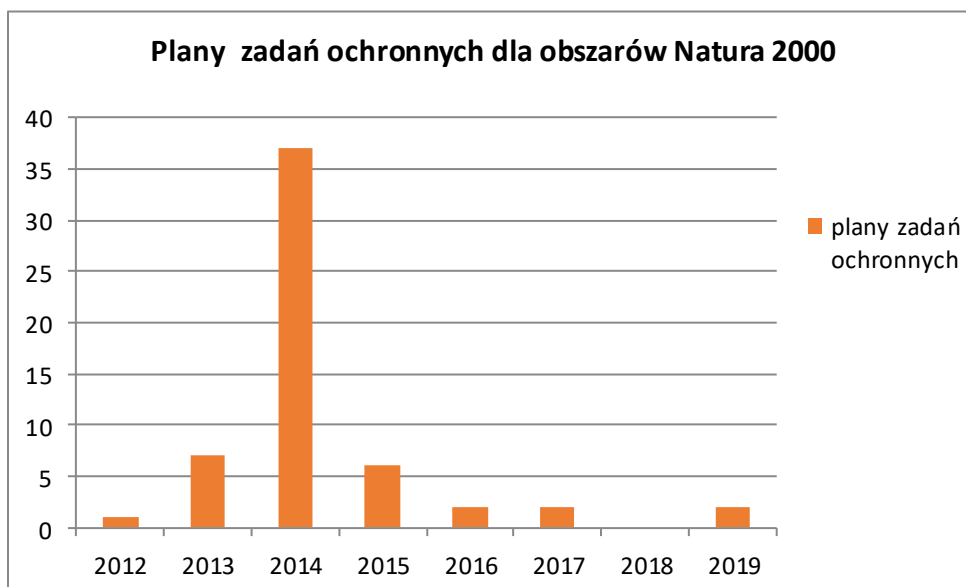


- zweryfikowano rozmieszczenie siedliska 7230 Górskie i nizinne torfowiska zasadowe o charakterze młak, turzycowisk i mechowisk w granicach obszaru Natura 2000 Orle PLH220019 (oprac. P. Ćwiklińska, 2019)
- zgodnie z ustaleniami planów zadań ochronnych monitorowano siedliska przyrodnicze i gatunki w obszarach Natura 2000 (zadania wykonano w ramach projektów: „Ochrona przyrody w województwie pomorskim w roku 2018 oraz 2019”- umowa nr WFOŚ/PJB/85/22/2018 oraz „Ochrona przyrody w województwie pomorskim w roku 2019 oraz 2020”- umowa nr WFOŚ/PJB/85/866/2019):
  - Twierdza Wisłoujście: „Sprawozdanie z monitoringu zimujących nietoperzy (ze szczególnym uwzględnieniem nocka łydkowłosego *Myotis dasycneme*) w obszarze Natura 2000 Twierdza Wisłoujście w roku 2019” (oprac. M. Ciechanowski 2019 r.),
  - Bunkier w Oliwie: „Sprawozdanie z monitoringu zimujących nietoperzy (ze szczególnym uwzględnieniem nocka dużego *Myotis myotis*) w obszarze Natura 2000 Bunkier w Oliwie w roku 2019” (oprac. M. Ciechanowski 2019 r.),
  - Twierdza Wisłoujście: „Wykonanie monitoringu chiropterologicznego podczas jesiennego rojenia nietoperzy na terenie obszaru Natura 2000 Twierdza Wisłoujście PLH220030” (oprac. M. Ciechanowski i in., 2019 r.),
  - „Monitoring włośchatki *Aegolius funereus* w obszarze Natura 2000 Lasy Lęborskie PLB220006 w 2019 r.” (oprac. M. Duda, G. Jędro, B. Kotlarz, 2019 r.),
  - „Monitoring włośchatki *Aegolius funereus* w granicach obszaru Natura 2000 Lasy Mirachowskie PLB220008 w 2019 r.” (oprac. A. Sikora, M. Duda, 2019 r.),
  - „Monitoring włośchatki *Aegolius funereus* w granicach obszaru Natura 2000 Wielki Sandr Brdy PLB220001 w 2019 r.” (oprac. A. Sikora, G. Jaszewska, K. Lubińska, M. Duda, 2019 r.),
  - „Monitoring występowania bobra europejskiego *Castor fiber* w obszarze Natura 2000 Bagna Izbickie PLH220001” (oprac. K. Bidziński, M. Jankowska- Jarek, 2019 r.)
  - „Monitoring zalotki większej *Leucorrhinia pectoralis* (Charpentier, 1825) w granicach obszaru Natura 2000 Bagna Izbickie PLH220001” (oprac. A. Rychła, 2019 r.),
  - „Monitoring nocka łydkowłosego *Myotis dasycneme* w obszarze Natura 2000 Młosino-Lubnia PLH220077” (oprac. M. Ciechanowski i in. 2019r.),
  - „Monitoring stanu siedliska oraz populacji strzebli błotnej *Eupallasella percunurus* (Pallas, 1814) w granicach obszaru Natura 2000 Piotrowo PLH220091” (oprac. J. Wolnicki 2019 r.),
  - „Monitoring hydrologiczny i hydrochemiczny w obszarze Natura 2000 Miasteckie Jeziora Lobeliowe PLH220041” (oprac. D. Borowiak, K. Nowiński, 2019 r.),
  - „Monitoring stanu ochrony siedlisk przyrodniczych 3110 jeziora lobeliowe w granicach obszaru Natura 2000 Bytowskie Jeziora Lobeliowe PLH220005” (oprac. E. Rekowska i in. 2019).
- na potrzeby przygotowania się do realizacji ustaleń planów zadań ochronnych, weryfikacji zadań w zakresie ochrony czynnej i bieżącego nadzoru wykonano 35 inspekcji w obszarach Natura 2000 (poza inspekcjami w rezerwatach przyrody będącymi w granicach obszarów Natura 2000);



- wykonano odczyty z urządzeń rejestrujących poziom wody na torfowiskach (poza urządzeniami zainstalowanymi w obrębie rezerwatów przyrody- aktualnie w 21 rezerwach przyrody) w obszarach Natura 2000 Białe Błoto, Orle;
- przeprowadzono 1 kontrolę w trybie art. 123 ustawy o ochronie przyrody w zakresie przestrzegania przepisów o ochronie przyrody w trakcie gospodarczego wykorzystania zasobów i składników przyrody przez jednostki organizacyjne oraz osoby prawne i fizyczne w obszarze Natura 2000 Jezioro Księżę w Lipuszu,
- w ramach realizacji ustaleń PZO dla obszaru Natura 2000 Wielki Sandr Brdy usunięto gałęzie i chrust cienki z siedliska przyrodniczego 91T0 boru chrobotkowego na powierzchni łącznej 20ha- zadanie zrealizowano ze środków WFOŚiGW w Gdańsku w ramach umowy nr WFOŚ/PJB/85/22/2018,
- w ramach realizacji ustaleń PZO dla obszaru Natura 2000 Miasteczkie Jeziora Lobeliowe wykonano działania przewidziane dla ochrony jezior lobeliowych i torfowisk polegające na odcinkowym zasypaniu rowów w 9 miejscach- zadanie zrealizowano ze środków WFOŚiGW w Gdańsku w ramach umowy nr WFOŚ/PJB/85/22/2018,
- kontynuowano realizację projektów strategicznych, realizowanych wspólnie z GDOŚ, finansowanymi w ramach POIiŚ 2014-2020:
  - *Opracowanie planów zadań ochronnych dla obszarów Natura 2000*” (tzw. **PZObis**)- lata realizacji 2017-2022; w ramach projektu w drodze zarządzenia RDOS ustanowiono 1 PZO, odebrano dokumentację PZO dla 4 obszarów Natura 2000, dla 8 obszarów podpisano umowy, dla pozostałych 28 - uruchomiono procedury przetargowe,
  - *„Ochrona siedlisk i gatunków terenów nieleśnych zależnych od wód”* (tzw. **SZOW**), lata realizacji 2017-2022 - projekt obejmuje działania ochrony czynnej wynikające z ustaleń planów zadań ochronnych dla siedlisk przyrodniczych zależnych od wód. W ramach projektu w 2019r. usunięto drzewa, krzewy, ich podrost, nalot i odrośla na łącznej powierzchni 50,11 ha, poprawiając tym samym wskaźniki struktury i funkcji siedlisk torfowiskowych (siedliska przyrodnicze 7110, 7120 i 7140) i wilgotnych wrzosowisk (siedlisko 4010) i zmiennowilgotnych łąk trzęślicowych (6410) w obszarach Natura 2000: Torfowisko Pobłockie PLH220042 (także rezerwat przyrody), Dolina Wieprzy i Studnicy PLH220038, Bagna Izbickie PLH 220001 (także rezerwat przyrody), Piaśnickie Łąki PLH 220021 (także rezerwat przyrody). W ramach projektu przygotowano też dokumentacje przetargowe dla zadań inwestycyjnych dotyczących obiektów hydrotechnicznych oraz prowadzono działania w kierunku wykupu i wywłaszczenia części gruntów, gdzie znajdują się płyty siedlisk przyrodniczych w obszarach Natura 2000 Piaśnickie Łąki oraz Orle. W 2019 r. rozszerzono zakres projektu o działania ochrony czynnej w dwóch kolejnych obszarach Natura 2000: Ostoja Zapceńska, Bielawskie Błota (umowa nie została jeszcze aneksowana),
  - *„Inwentaryzacja cennych siedlisk przyrodniczych kraju, gatunków występujących w ich obrębie oraz stworzenie Banku Danych o Zasobach Przyrodniczych”* (tzw. **Bank Danych**) - lata realizacji 2017-2022 - projekt obejmuje uzupełnienie stanu wiedzy, którego potrzeba wynika z planów zadań ochronnych lub ich projektów. Efekty prac zespołu projektowego uwzględniono wyżej.

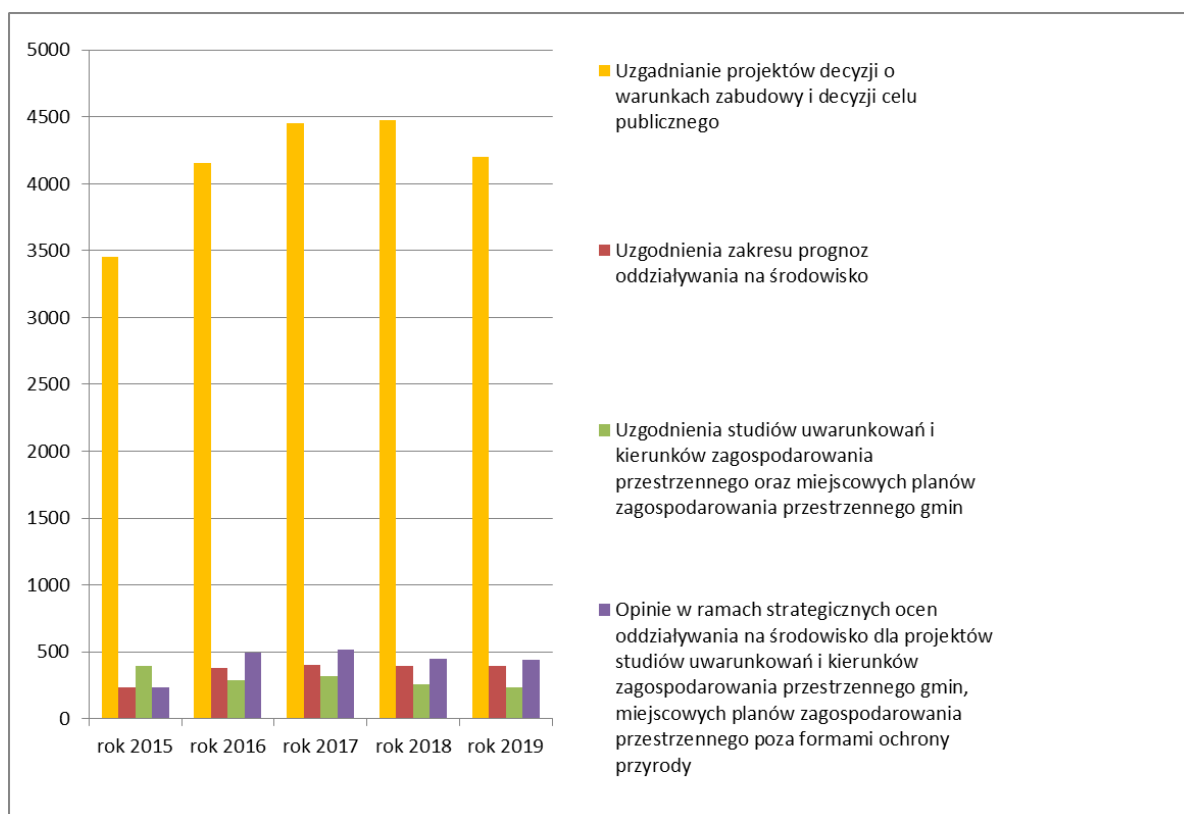
Liczbę wszystkich ustanowionych planów zadań ochronnych dla obszarów Natura 2000 w poszczególnych latach przedstawia wykres zamieszczony poniżej.



Sporządzono na podstawie rocznych informacji o swojej działalności w województwie składanej Wojewodzie Pomorskiemu.

## 2. Działalność Wydziału Zagospodarowania Przestrzennego.

Uzgodnianie i opiniowanie miejscowych planów zagospodarowania przestrzennego, studiów uwarunkowań i kierunków zagospodarowania przestrzennego, decyzji o warunkach zabudowy oraz o ustaleniu lokalizacji inwestycji celu publicznego.



Sporządzono na podstawie rocznych informacji o swojej działalności w województwie składanej Wojewodzie Pomorskiemu.

Liczba załatwionych spraw z zakresu planowania przestrzennego, w roku 2019 jest niższa niż w latach 2013 - 2018.

### 3. Działalność Wydziału Ocen Oddziaływania na Środowisko.

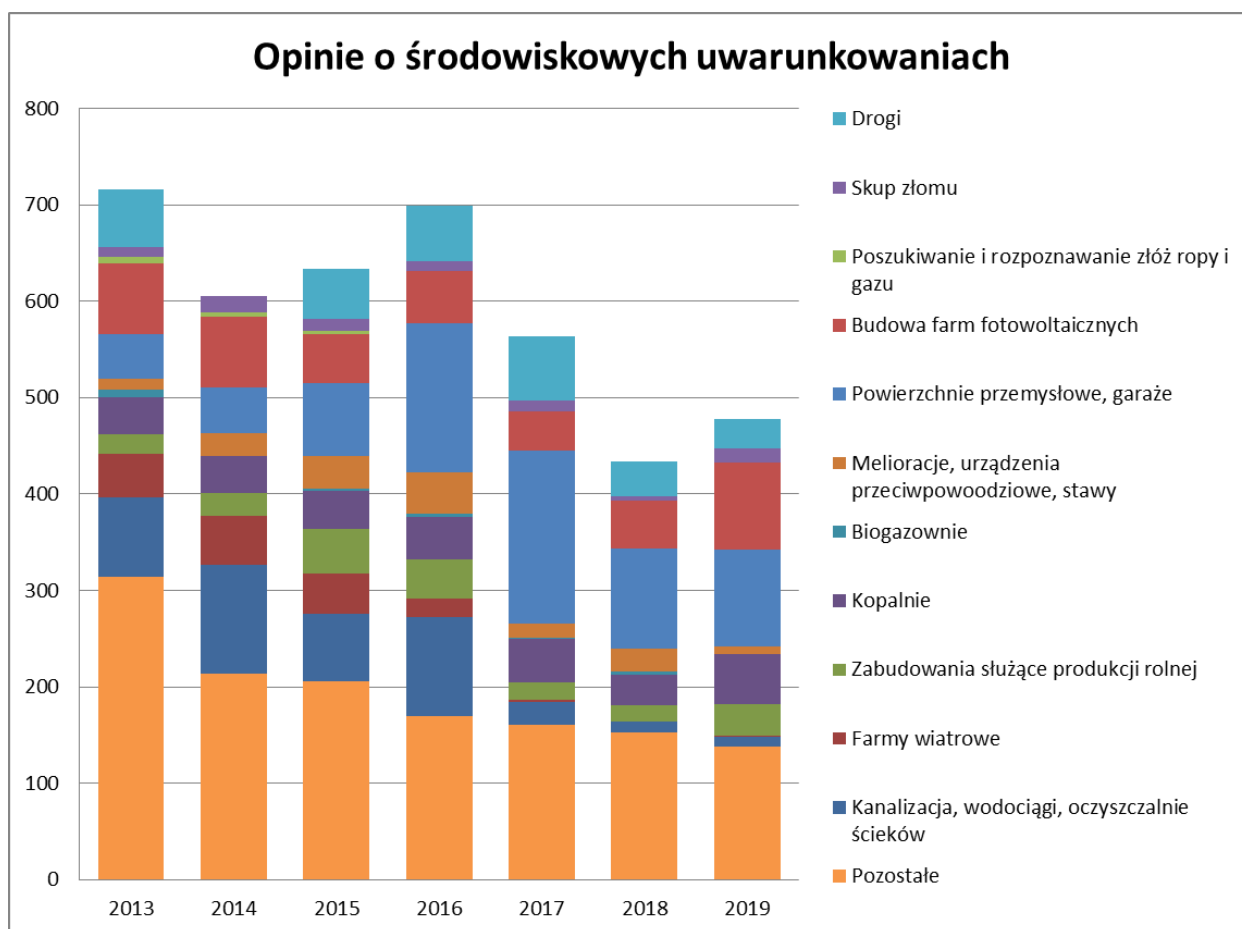
Najważniejsze inwestycje, które były procedowane w RDOŚ w Gdańsku w roku 2019 roku:

- Budowa Zakładu Termicznego Przekształcania Odpadów Komunalnych na terenie dz. nr 242/1 i 242/2 obr. 048 przy ul. Jabłoniowej w Gdańsku (postępowanie w ramach oceny ponownej);
- Budowa drogi ekspresowej S6 Słupsk - Gdańsk na odcinku Boże Pole Wielkie - początek Obwodnicy Trójmiasta Zadanie 3: węzeł Szemud (bez węzła) - węzeł Gdynia Wielki Kack (z węzłem) - odcinek 1, (postępowanie w ramach oceny ponownej);
- Budowa drogi ekspresowej S6 Słupsk - Gdańsk na odcinku Bożepole Wielkie -początek Obwodnicy Trójmiasta Zadanie 3: węzeł Szemud (bez węzła) - węzeł Gdynia Wielki Kack (z węzłem) - odcinek 2, (postępowanie w ramach oceny ponownej);
- Budowa drogi ekspresowej S6 Słupsk - Gdańsk na odcinku Bożepole Wielkie -początek Obwodnicy Trójmiasta Zadanie 2: węzeł Luzino (bez węzła) - węzeł Szemud (z węzłem), (postępowanie w ramach oceny ponownej);





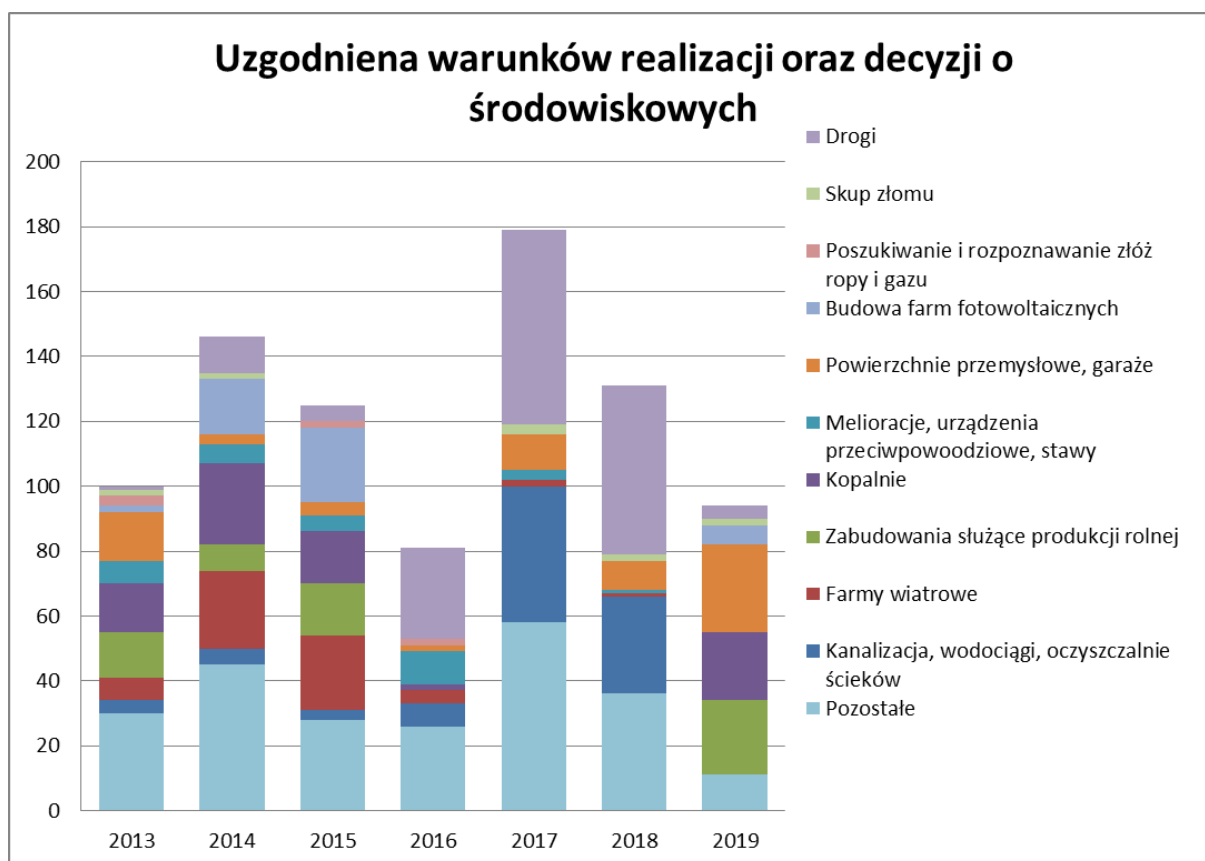
- Budowa drogi ekspresowej S6 Słupsk - Gdańsk na odcinku Bożepole Wielkie - początek obwodnicy Trójmiasta. Zadanie 1 Węzeł Bożepole Wielkie (z węzłem) - Węzeł Luzino (z węzłem) - Etap I, (postępowanie w ramach oceny ponownej);
- Budowa drogi ekspresowej S6 Słupsk - Gdańsk na odcinku Bożepole Wielkie - początek obwodnicy Trójmiasta. Zadanie 1: Węzeł Bożepole Wielkie (z węzłem) - węzeł Luzino (z węzłem) - Etap II, (postępowanie w ramach oceny ponownej);
- Budowa płyty postojowej PPS-4 z wydzieleniem stanowisk do odladzania samolotów wraz z budową drogi kołowania DK-A8 w Porcie Lotniczym Gdańsk im. Lecha Wałęsy
- Budowa trasy komunikacyjnej Nowa Kielnieńska - Nowa Spacerowa w Gdańsku;
- Budowa ulicy Nowej Politechnicznej w Gdańsku z włączeniem tramwaju w Aleje Grunwaldzką na wysokości ul. Do Studzienki;
- Budowa ulicy Nowej Politechnicznej w Gdańsku z włączeniem tramwaju w Aleję Grunwaldzką na wysokości ul. Bohaterów Getta Warszawskiego;
- Morska Farma Wiatrowa Baltica;
- Budowa morskiej farmy wiatrowej pn. MFW Bałtyk III;
- Budowa morskiej farmy elektrowni wiatrowych FEW Baltic II;
- Obiekt radiolokacyjny kolokowanych radarów PSR/MSSR mode S w Gdańsku;
- Rozbudowa terminalu kontenerowego DCT Gdańsk w Porcie Północnym w Gdańsku;
- Rozbudowa układu komunikacyjnego w m. Kowale w obrębie drogi wojewódzkiej nr 221 na odcinku od planowanego skrzyżowania z ul. Nową Świętokrzyską w mieście Gdańsk do węzła "Kowale" włącznie (skrzyżowanie z drogą ekspresową S6 - obwodnica Trójmiasta);
- Budowa gazociągu podmorskiego na odcinku: podmorski Układ Zaporowy - Gdańsk wraz z punktem przeładunkowym gazu;
- Wydobywanie ropy naftowej i współwystępującego gazu ziemnego ze złoża "DĘBKI"
- Wydobywanie ropy naftowej i współwystępującego gazu ziemnego ze złoża "Żarnowiec"
- Rozbudowa ZZU GW-16 o układ włączeniowy na terenie gm. Kosakowo w związku z przyłączeniem źródła gazu zlokalizowanego na Morzu Bałtyckim dla sieci dystrybucyjnej PSG Sp. z o.o.;
- Prace na alternatywnym ciągu transportowym Bydgoszcz-Trójmiasto, etap I
- Pomorska Kolej Metropolitalna Etap I - rewitalizacja Kolei Kokoszkowskiej Faza IV - rozbudowa p. odg. Kiełpiniek jako fragmentu trasy objazdowej w ramach projektu Prace na alternatywnym ciągu transportowym Bydgoszcz - Trójmiasto etap I
- Przygotowanie linii kolejowych nr 234 na odcinku Kokoszki - Stara Piła oraz nr 229 na odcinku Stara Piła - Glinicz jako trasy objazdowej na czas realizacji projektu "Prace na alternatywnym ciągu transportowym Bydgoszcz-Trójmiasto, etap I"



- „Prace na linii kolejowej nr 202 na odcinku Gdynia Chylonia - Słupsk” – część 1 odcinek Gdynia Chylonia – Łębork;
- Prace na linii kolejowej nr 202 na odcinku Gdynia Chylonia – Słupsk” – część 2 odcinek Łębork – Słupsk;
- Przebudowa kanału zrzutowego wód opadowych i awaryjnego ścieków komunalnych w Pucku, powiat pucki;
- Przebudowa Nabrzeża Szczecińskiego Przeładunkowego w Porcie Gdańsk
- Przebudowa Potoku Kowalskiego wraz z budową zbiornika retencyjnego K2 na potoku Kowalskim w Gdańsku;
- Rozbudowa drogi krajowej nr 22 na odcinku Starogard Gdański – Swarżyn
- Rozbudowa DK 55 w m. Barchlewo - zwiększenie skrajni drogowej w obszarze wiaduktu kolejowego w ciągu linii kolejowej nr 207

Poniższe wykresy przedstawiają liczby spraw w poszczególnych kategoriach zrealizowanych w latach 2013 - 2019.

porządono na podstawie rocznych informacji o swojej działalności w województwie składanej Wojewodzie Pomorskiemu.



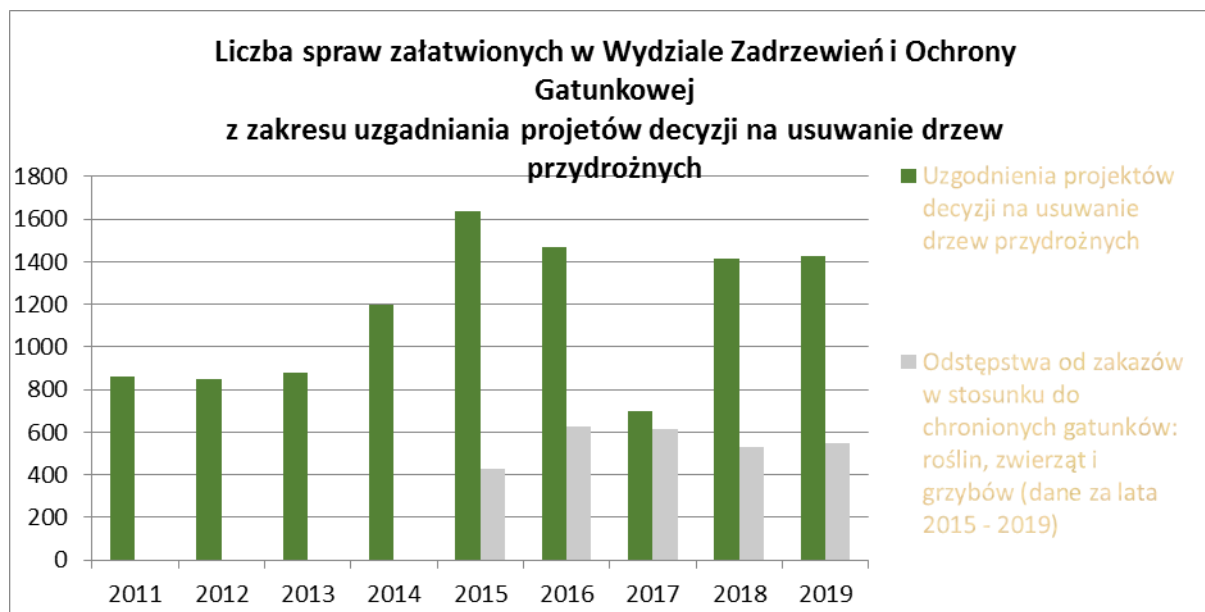
Sporządzono na podstawie rocznych informacji o swojej działalności w województwie składanej Wojewodzie Pomorskiemu.

Zmiany liczby spraw załatwianych w zakresie przedstawionym na wykresach powyżej wynikają z różnej liczby wniosków wpływających do urzędu, a te najprawdopodobniej z zakończenia jednego okresu programowania środków z UE i początkiem drugiego.

#### 4. Działalność Wydziału Zadrzewień i Ochrony Gatunkowej.

Działalność tego wydziału związana jest szczególnie z zarządzaniem i koordynowaniem zasobów przyrody, w celu zachowania zrównoważonego użytkowania oraz odnawiania zasobów, terenów i składników przyrody. Przeważający typ spraw realizowanych w tym wydziale to: „uzgodnienia projektów decyzji na usuwanie drzew przydrożnych” oraz „odstępstwa od zakazów w stosunku do chronionych gatunków: roślin, zwierząt i grzybów (dane tylko za lata 2015 - 2019)”.

Poniższy wykres obrazuje liczbę ww. spraw załatwionych w latach 2011-2019.



Sporządzono na podstawie rocznych informacji o swojej działalności w województwie składanej Wojewodzie Pomorskiemu.

Z powyższego wykresu widać, że liczba spraw w poszczególnych latach jest różna. Niewątpliwie ma to związek z poziomem wykorzystania środków z UE.

Pozostała działalność wydziału związana była z realizacją następujących zadań:

W zakresie zabezpieczania zwierząt gospodarskich przed szkodami powodowanymi przez wilki, przekazywano poszkodowanym rolnikom fladry do ogrodzenia miejsc przebywania zwierząt. Dodatkowo zakupiono 10 000 mb fladr do przekazania w kolejnych latach. Zakupiono i przekazano zainteresowanym podmiotom 200 mb siatki do grodzenia upraw leśnych i drzew, celem eliminacji szkód bobrowych związanych ze zgryzaniem drzew.

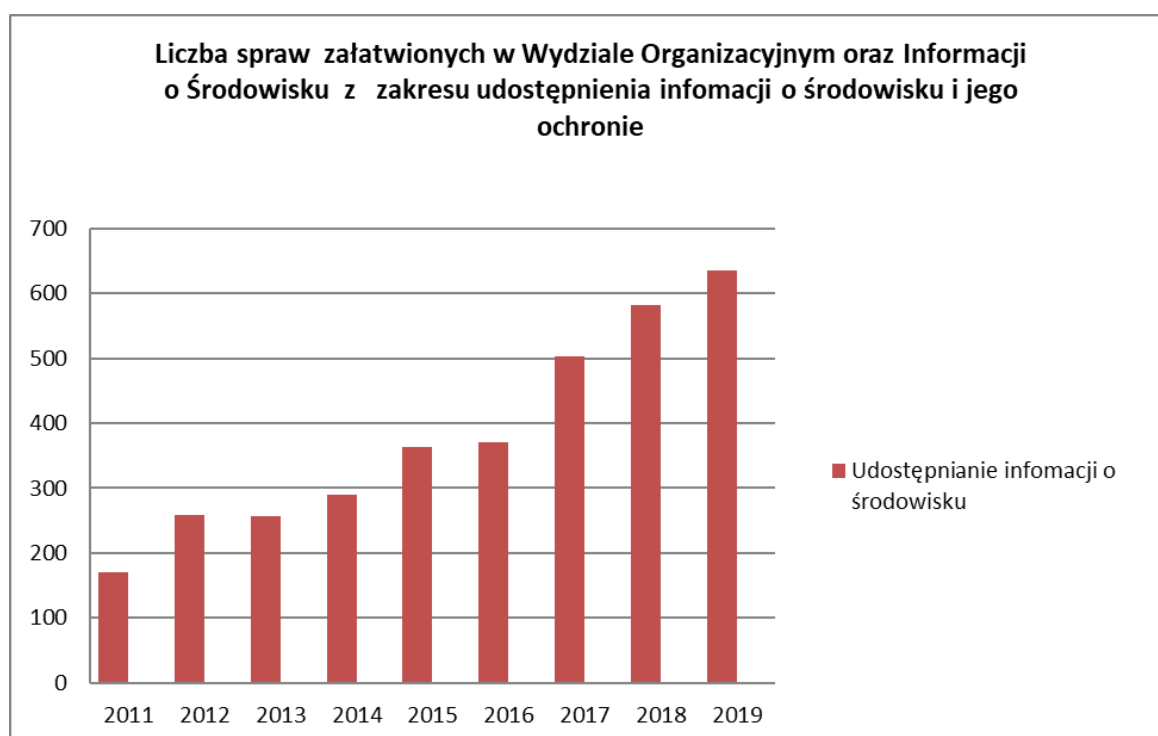
Przeprowadzono monitoring **234** stanowisk rozrodu i regularnego przebywania zwierząt objętych ochroną gatunkową, zgodnie z art. 60 ustawy o ochronie przyrody. Odkryto **33** nowe gniazda ptaków objętych ochroną strefową, dla których wyznaczane są granice stref ochronnych. Dodatkowo skontrolowano **16** rewirów włośчатки i sóweczki, sów zagrożonych wyginięciem, umieszczonych w załączniku I do Dyrektywy Ptasiej. Dofinansowano działalność ośrodka rehabilitacji ssaków morskich w Stacji Morskiej w Helu oraz Pomorskiego Ośrodka Rehabilitacji Dzikich Zwierząt OSTOJA w zakresie leczenia i rehabilitacji zwierząt. Usunięto okazy barszczu Sosnowskiego, rośliny inwazyjnej, na łącznej

powierzchni 0,50 ha oraz okazy barszczu rosnące pojedynczo wzdłuż drogi leśnej na odcinku ok. 1300 m na terenie obszaru Natura 2000 „Prokowo” PLH220080. Na powyższe zadania pozyskano środki z Wojewódzkiego Funduszu Ochrony Środowiska i Gospodarki Wodnej w Gdańsku.

Z wykorzystaniem środków własnych, kontynuowano monitoring koncentracji łabędzi krzykliwych na terenie obszaru Natura 2000 Dolina Słupi, w ramach którego wykonano 12 kontroli (w połowie stycznia, lutego, marca i grudnia 2019 r.).

## 5. Działalność Wydziału Organizacyjnego oraz Informacji o Środowisku.

Wydział realizuje zadania między innymi z zakresu udzielania informacji publicznej i informacji o środowisku. Dane na temat zrealizowanych spraw z tego zakresu przedstawia wykres zamieszczony poniżej.



Sporządzono na podstawie rocznych informacji o swojej działalności w województwie składanej Wojewodzie Pomorskiemu.

Z powyższego wykresu widać jednoznacznie, że liczba spraw rok do roku jest coraz wyższa. Świadczy to o coraz większej świadomości społecznej na temat źródeł informacji

o środowisku, jakie można pozyskać w celu realizacji różnego rodzaju opracowań, raportów oddziaływania na środowisko, czy wykorzystać w ramach działalności naukowej.

## 6. Działalność w zakresie edukacji ekologicznej

Ważnym elementem działalności Regionalnej Dyrekcji Ochrony Środowiska w Gdańsku jest rozpowszechnianie wiedzy o środowisku przyrodniczym.

## 6. Odniesienie do sektorowych dokumentów referencyjnych

W trakcie analizy odniesiono się do sektorowych dokumentów referencyjnych dla sektora administracji publicznej na podstawie: Decyzji Komisji (UE) 2019/61 z dnia 19 grudnia 2018 r. w sprawie sektorowego dokumentu referencyjnego dotyczącego najlepszych praktyk zarządzania środowiskowego, sektorowych wskaźników efektywności środowiskowej oraz kryteriów doskonałości dla sektora administracji publicznej na podstawie rozporządzenia (WE) nr 1221/2009 w sprawie dobrowolnego udziału organizacji w systemie ekozarządzania

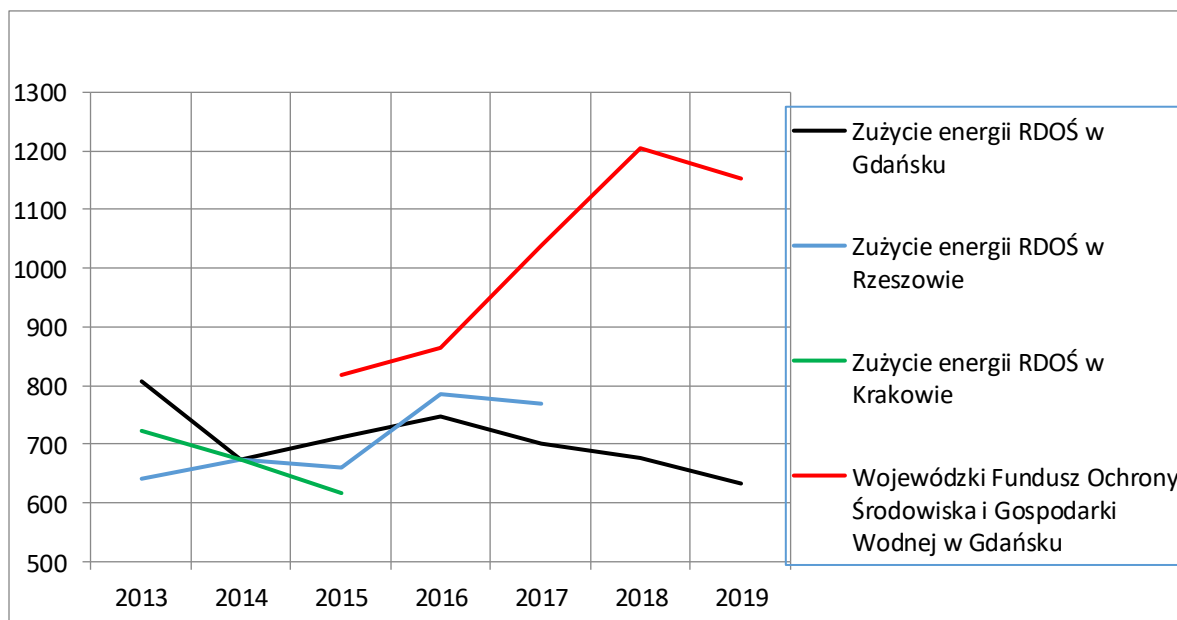
i audytu we Wspólnocie (EMAS).

Jako pomocne wskaźniki w celu osiągnięcia efektywności środowiskowej w Regionalnej Dyrekcji Ochrony Środowiska w Gdańsku zastosowano:

1. Całkowite roczne zużycie energii (wyłącznie dla siedziby w Gdańsku) w przeliczeniu na m<sup>2</sup> na rok (kWh/ m<sup>2</sup> /rok):

Zużycie energii elektrycznej w RDOŚ lokalizacja Gdańsk w latach: 2013 - 2019								
Zużycie energii w siedzibie w Gdańsku	J.m.	Lata						
		2013 (A)	2014 (A)	2015 (A)	2016 (A)	2017 (A)	2018 (A)	2019 (A)
Prąd elektryczny	kWh	62147	53949	57105	59743	56068	52183	51370
Liczba zatrudnionych (B)	Osoba	77	80	80	80	80	77	81
<b>W przeliczeniu na 1 pracownika (R)</b>	<b>kWh /osobę</b>	807,10	674,37	713,81	746,79	700,85	677,70	634,19

Zużycie energii elektrycznej w przeliczeniu na jednego pracownika na rok w kWh przedstawia poniższy wykres. Przedstawione dane z innych jednostek zaczerpnięto z deklaracji środowiskowych dostępnych w rejestrze EMAS GDOŚ (<http://emas.gdos.gov.pl/lista-rejestru-emas>).



Ponadto zagwarantowano dostępność sprzętu do przeprowadzania wideokonferencji i monitorowania jego użytkowania. RDOŚ w Gdańsku posiada urządzenie wraz z oprogramowaniem do wideokonferencji. Urządzenie to użytkowane jest w przypadku kontaktów roboczych z pracownikami Generalnej Dyrekcji Ochrony Środowiska.

Liczba wideokonferencji w 2019 roku – 3.

4. Zielone zamówienia – RDOŚ w Gdańsku odstąpił od wprowadzania warunku posiadania certyfikatu ISO 14001 lub EMAS z racji dużej ilości podmiotów składających oferty o statusie mikro lub małych przedsiębiorstw.

Ponadto w związku z dużą ilością prowadzonych postępowań w sprawie udzielenia zamówień publicznych w zakresie opracowań przyrodniczych i prowadzenia działań z zakresu ochrony czynnej na terenie rezerwatów przyrody i obszarów Natura 2000, które kończą się unieważnieniem ze względu na brak ofert odstąpiono od wprowadzenia dodatkowego wymogu jakim jest posiadanie SZŚ.



## **7. Pełnomocnik do spraw Systemu EMAS**

Przedstawicielem Regionalnej Dyrekcji Ochrony Środowiska w Gdańsku w sprawach systemu EMAS jest:

**Michał Zapart**

**pełnomocnik**

**tel. 58-683-68-33**

**e-mail: [michal.zapart@gdansk.uw.gov.pl](mailto:michal.zapart@gdansk.uw.gov.pl)**

Izabella Kawka

zastępca pełnomocnika

tel. 58-683-68-40

e-mail: [izabella.kawka@gdansk.uw.gov.pl](mailto:izabella.kawka@gdansk.uw.gov.pl)