

**PISEMNA  
INFORMACJA  
O STANIE  
BEZPIECZEŃSTWA  
POWIATU  
W ZAKRESIE  
OCHRONY  
PRZECIWPÓŻAROWEJ**



Marzec 2023 r.

## **Spis treści:**

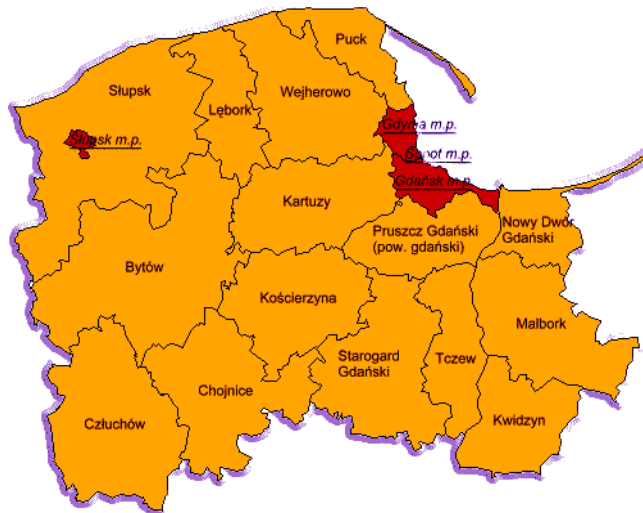
Rozdział I Ogólna charakterystyka powiatu kartuskiego .....	3
Rozdział II Działania kontrolno – rozpoznawcze .....	6
Rozdział III Działania operacyjno - szkoleniowe .....	16
Rozdział IV Działania samodzielnego stanowiska pracy ds. kwatermistrzowskich.....	36
Rozdział V Działania samodzielnego stanowiska pracy ds. technicznych .....	49
Rozdział VI Działania ratownicze .....	65
Rozdział VII Działania sekcji ds. organizacyjno-kadrowych ....	73
Rozdział VIII Działania w sekcji finansowej .....	76

# Rozdział I

## Ogólna charakterystyka powiatu kartuskiego

### 1.1. Wprowadzenie

Powiat kartuski położony jest w centralnej części Pojezierza Kaszubskiego, usytuowany jest na skrzyżowaniu dróg krajowych, wojewódzkich i regionalnych. Powiat sąsiaduje z następującymi powiatami: Gdańsk, Gdynia, Wejherowo, Lębork, Bytów, Kościerzyna, Pruszcz Gdański.



Mapa województwa (źródło: [poczta.straz.gda.pl/kw/](http://poczta.straz.gda.pl/kw/))

Stolicą powiatu jest miasto – Kartuzy, zlokalizowane w odległości 33 km od Gdańska, 36 km od Gdyni, 46 km od Lęborka, 33 km od Kościerzyny, 57 km od Bytowa oraz ok. 27 km od lotniska w Gdańsku - Rębiechowie.

W skład powiatu wchodzi:

- gminy miejsko-wiejskie: Kartuzy, Żukowo
- gminy wiejskie: Chmielno, Przodkowo, Sierakowice, Somonino, Stężycza, Sulęczyno
- miasta: Kartuzy, Żukowo



Mapa powiatu ( źródło: [www.osp.org.pl](http://www.osp.org.pl) )

## 1.2. Gęstość zaludnienia poszczególnych gmin powiatu kartuskiego.

Poniższa tabela przedstawia stan zaludnienia poszczególnych gmin.

Herb gminy	GMINA	Powierzchnia / km <sup>2</sup> /	Liczba ludności	Gęstość zaludnienia na km <sup>2</sup>
	Chmielno	78,6	<b>7941</b>	101 osób
	Przodkowo	85,2	<b>10193</b>	119 osób
	Sierakowice	182,2	<b>20529</b>	112 osób
	Somonino	112,1	<b>11072</b>	99 osób
	Stężycza	160,5	<b>10854</b>	68 osób
	Sulęczyno	131,5	<b>5657</b>	43 osoby
	Kartuzy	206,5	<b>34111</b>	165 osób
	Żukowo	164	<b>43926</b>	268 osób
	<b>POWIAT</b>	<b>1121</b>	<b>144283</b>	<b>129 osób</b>

(powierzchnia i liczba ludności: źródło: <https://www.polskawliczbach.pl>, gęstość zaludnienia: opracowanie własne)



### 1.3. Charakter zabudowy

Zabudowa na terenach gmin jest zróżnicowana. W miejscowościach - siedzibach władz gminnych oraz pozostałych większych wioskach przeważa zabudowa jednorodzinna z budynkami niskimi. Osiedla domów wielorodzinnych znajdują się w Kartuzach, Żukowie i Sierakowicach. Na terenach wiejskich przeważa zabudowa zagrodowa i gospodarstwa rolne.

Na terenie Powiatu Kartuskiego jest brak wielkiego przemysłu - przeważają małe zakłady produkcyjne i usługowe; ponadto na terenie powiatu uruchomiono lub zmodernizowano szereg zakładów zajmujących się przetwórstwem mięsa.

W powiecie występuje znaczna ilość obiektów wypoczynkowych – ośrodków, pensjonatów oraz zagród agroturystycznych i pokoi przeznaczonych dla turystów w domach prywatnych.

Zabudowa miasta Kartuzy to w większości budynki murowane, w budowie zwartej, najczęściej kryte papą, dachówką lub blacho dachówką. W mieście występują osiedla mieszkaniowe złożone z domów wielorodzinnych, pozostałą grupę stanowią osiedla domków jednorodzinnych lub wielorodzinnych w zabudowie szeregowej lub wolnostojącej.

Osiedla mieszkaniowe złożone z domów wielorodzinnych zlokalizowane w Kartuzach:

- osiedle XX-lecia
- Nowe Osiedle
- Osiedle „Na Stoku”
- osiedle Sikorskiego
- osiedle Derdowskiego
- osiedle Wybickiego
- osiedle „Ceynowa”
- osiedle „Przystań”

Zabudowa miasta Żukowo jest mniej zróżnicowana. Przeważają osiedla domków jednorodzinnych wolnostojących lub w zabudowie szeregowej, głównie wzdłuż szlaków komunikacyjnych, w mieście zlokalizowano również wielorodzinne budynki mieszkalne /należące do spółdzielni mieszkaniowych/. Od kilku lat rozwija się zabudowa budynków mieszkalnych wielorodzinnych w obrębie ul. Jabłoniowej.

Budownictwo wiejskie to przede wszystkim typowe budynki mieszkalne dwukondygnacyjne o konstrukcji niepalnej w zabudowie kolonijnej – na obszarach wiejskich budownictwo wielorodzinne typu spółdzielczego występuje jedynie w Sierakowicach. W niektórych miejscowościach występują ponadto budynki wielorodzinne przekształcone po nieczynnych zakładach pracy lub gospodarstwach rolnych.

## Rozdział II

### Działania kontrolno – rozpoznawcze

#### 2.1. Charakterystyka zagrożenia powiatu:

##### 2.1.1. Zagrożenia powiatu związane z rodzajem zabudowy:

W powiecie występują w zdecydowanej większości budynki o konstrukcji niepalnej:

- Obiekty, które są zbudowane z materiałów palnych to przede wszystkim budynki związane z turystyką i wypoczynkiem,



- ponadto częściowo palną konstrukcją posiadają budynki w gospodarstwach rolnych oraz obiekty przemysłowej hodowli drobiu.



Dodatkowym elementem, który ma znaczny wpływ na zagrożenie powiatu jest bardzo szybki rozwój budownictwa, znaczny przyrost budynków mieszkalnych jednorodzinnych w gminie Żukowo. W ostatnich latach nastąpił znaczny przyrost budownictwa w zabudowie szeregowej w gminie Żukowo (głównie Banino, Pępowo, Miszewo) oraz wielorodzinnej w gminie Żukowo.



Przyrost ludności w naszym powiecie niesie za sobą potrzebę rozwoju placówek edukacyjnych, występuje potrzeba realizacji inwestycji związanych z rozbudową szkół, nowych zapleczy sportowych i socjalnych. Większe budynki i inne obiekty niosą za sobą wzrost zagrożeń związanych z bezpieczeństwem tego typu budynków. Większa ilość użytkowników często niesie za sobą zwiększenie ryzyka wystąpienia zagrożeń na ich terenie.

### **2.1.2. Wysokość budynków**

W powiecie w zdecydowanej większości występują budynki niskie, natomiast zabudowa budynków średniowysokich występuje w Żukowie, Kartuzach i Sierakowicach, do grupy tej w większości zaliczają się budynki zamieszkania zbiorowego oraz niektóre zakłady przemysłowe, ilość tego typu budynków z każdym rokiem wzrasta, liderami są gmina Żukowo oraz Kartuzy.

### **2.1.3. Kategoria zagrożenia ludzi**

- z charakterystyki pod względem kategorii zagrożenia ludzi wynika, że w powiecie dominują obiekty mieszkalne ZL IV oraz użyteczności publicznej ZL III,
- w gminach Kartuzy, Żukowo i Sierakowice dodatkowo występują obiekty zaliczone do ZL I (użyteczności publicznej z pomieszczeniami mieszczącymi ponad 50 osób) oraz ZL II (szpitale, żłobki, przedszkola domy opieki dla osób starszych) również ze względu na rozwiniętą turystykę w naszym regionie występuje znaczna ilość obiektów ZL V (zamieszkania zbiorowego).

### **2.1.4. Zagrożenia związane z funkcjonującymi zakładami przemysłowymi.**

- W powiecie kartuskim nie występują zakłady o zwiększonym ZZR oraz dużym ryzyku ZDR wystąpienia awarii przemysłowej,
- Na terenie naszego powiatu występuje duże zagęszczenie zakładów produkcyjno-magazynowych PM, w których stosuje się różnego rodzaju toksyczne środki przemysłowe do celów produkcyjnych i technologicznych, co stanowić może duże zagrożenie podczas wystąpienia awarii.

Poniżej wymieniono najważniejsze z nich:

Zakłady przetwórstwa rolno – spożywczego w których stosuje się amoniak  $\text{NH}_3$ :

- **UNILEVER Polska S.A. Oddział Lodów i Produktów Mrożonych – Zakład Produkcyjny w Baninie- 31 ton,**
- **Mielewczyk Zakład Przetwórstwa Mięsnego w Kawlach/k Gowidlina – 13 ton,**
- **Mielewczyk Ubojnia Drobiu Dzierżążno – 2,5 tony,**

- Zakład zamrażalnictwa „JANUS” w Kartuzach – 3 tony.

Zakłady stosujące toksyczne środki przemysłowe w procesie produkcyjnym:

- **INEOS Composites Zakład Produkcyjny w Miszewie:**
  - Styren C<sub>8</sub>H<sub>8</sub> – 30 ton,
  - Żywice – 200 ton w zbiornikach, 300 ton w pojemnikach IBC,
  - Aceton - 5 ton,
  - oraz pozostałe rozpuszczalniki i inne komponenty.
- **DAMET w Tuchomiu – MOSSTANOL L 99% zawartości alkoholu – 30 tys. litrów,**
- **„GAS – POL” Łapalice oraz „GAS – ROM” w Kobysewie – dystrybucja gazu płynnego w butlach,**
- **„IZOHAN” Pomieczyno – rozpuszczalniki ok. 100 ton, asfalt ok. 70 ton.**

Odrębnym zagrożeniem jest również znaczne nagromadzenie obiektów przemysłowej produkcji drobiu – w powiecie zlokalizowano ok. 180 tego typu obiektów.

Obszar wzdłuż drogi krajowej nr 20 w gminie Żukowo również charakteryzuje się szybkim rozwojem strefy przemysłowej, na terenach gminy powstają wielkie zakłady przemysłowe różnych branż. W minionym roku zakończono budowę kolejnych dużych zakładów:

- Hala magazynowa Brachot  
Czaple 23A





- Rzeźnia Drobiu „Kąkol” (rozbudowa zakładu)  
Niestępowo ul. Raduńska 64a



Nowym i mocno rozwijającym się kierunkiem w naszym powiecie jest branża fotowoltaiczna gdzie powstają zarówno potężne farmy fotowoltaiczne:



jak i mikro instalacje na budynkach mieszkalnych oraz zakładach. Stanowi to nowy typ zagrożeń biorąc pod uwagę bezpieczeństwo pożarowe:

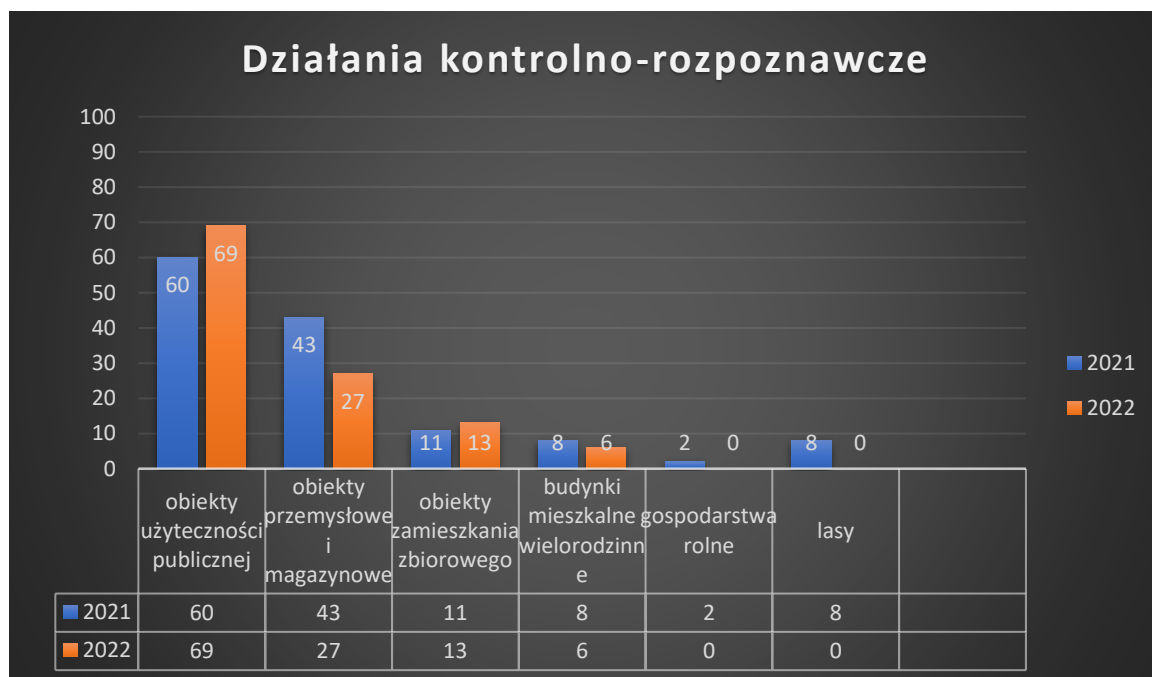


## **2.2. Czynności kontrolno-rozpoznawcze:**

Zgodnie z Ustawą o Państwowej Straży Pożarnej funkcjonariusze poza działaniami ratowniczymi również wykonują zadania prewencyjne tj.:

- Prowadzenie planowych kontroli przestrzegania przepisów przeciwpożarowych
- Odbieranie obiektów oddawanych do użytku
- Opiniowanie obiektów, które tego wymagają, w zakresie:
  - oceny obiektów lub terenów w celu wydania zaświadczenia bądź opinii w zakresie ochrony przeciwpożarowej lub przeciwdziałania poważnym awariom przemysłowym,
  - w sprawie instalacji użytkowych,
  - zagospodarowania przestrzennego,
  - imprez masowych,
  - wypoczynku dzieci i młodzieży,
  - hoteli i obiektów hotelarskich,
  - obiektów w których przebywają dzieci,
  - innych wyjaśnień dotyczących ochrony przeciwpożarowej, ochrony ludności i prowadzenia możliwości prowadzenia działań ratowniczo-gaśniczych,
- Dokonywanie czynności kontrolnych w związku ze skargami
- Prowadzenie postępowań administracyjnych oraz egzekucyjnych w związku z nieprzestrzeganiem przepisów przeciwpożarowych

W 2022 r. łącznie wykonano 115 kontroli, poniżej przedstawiono na schemacie graficznym poszczególne kontrole oraz porównano z rokiem poprzednim:



Z pośród wszystkich kontroli w ubiegłym roku wydano 31 opinii, które obejmowały:

- obiekty związane z usługami przedszkolnymi i żłobkowymi – 5 opinii;
- obiekty związane z wypoczynkiem dzieci i młodzieży – 20 opinii;
- obiekty związane z prowadzeniem usług hotelarskich – 3 opinie;
- obiekt związany z prowadzeniem poradni psychologiczno-pedagogicznej – 1 opinia;
- obiekt związany z prowadzeniem ośrodka szkoleniowego – 1 opinia;
- obiekt związany z prowadzeniem szkoły muzycznej – 1 opinia;
- dodatkowo zajęto 64 stanowiska w sprawie zgodności wykonania obiektu budowlanego z projektem budowlanym, z czego 60 było pozytywnych a 4 negatywne;
- ponadto rozpatrzono 106 wniosków dotyczących planowania przestrzennego oraz studiów uwarunkowań i kierunków zagospodarowania przestrzennego w gminach naszego powiatu;
- zaopiniowano 13 operatów przeciwpożarowych dotyczących miejsc składowania odpadów oraz wydano 2 postanowienia dotyczące miejsc



składowania odpadów po przeprowadzonych czynnościach kontrolno-rozpoznawczych;

- wydano również 20 różnych opinii z zakresu ochrony przeciwpożarowej bez przeprowadzania czynności kontrolno-rozpoznawczych a dotyczyły one m.in. organizowania imprez masowych czy obozów harcerskich.

### **2.3. Działania profilaktyczno – propagandowe:**

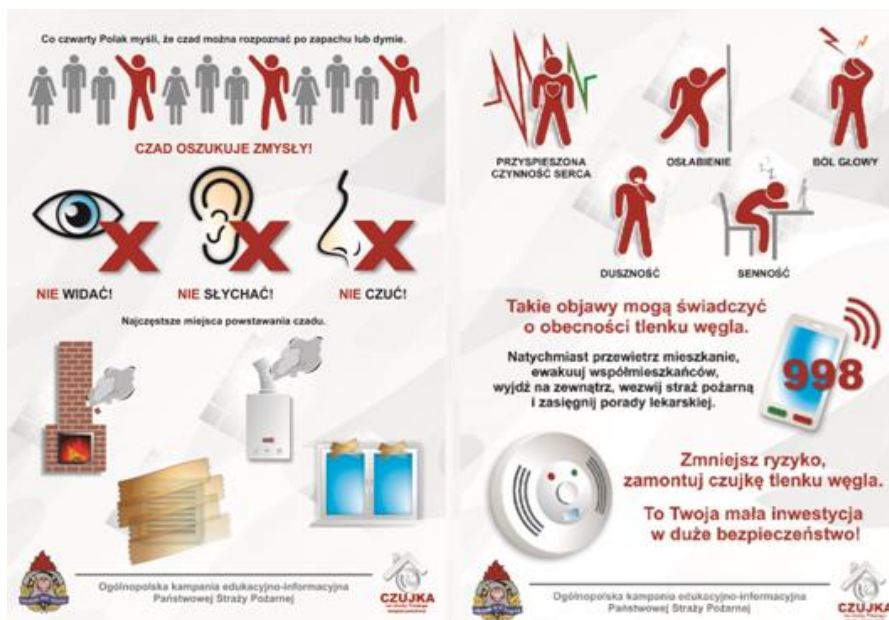
Ważnym zadaniem tutejszej Komendy było propagowanie ochrony przeciwpożarowej wśród społeczności powiatu kartuskiego poprzez:

- Uczestnictwo w naradach organizowanych przez administrację samorządową i inne podmioty.
- Utrwalanie zasad związanych z ochroną przeciwpożarową wśród dzieci i młodzieży podczas spotkań w siedzibie Komendy (przy wykorzystaniu nowo powstałej sali edukacyjnej „Ognik”), na terenach placówek oświatowych oraz przy okazji innych imprez.
- Publikowanie w mediach oraz prasie lokalnej informacji na temat występujących zagrożeń takich jak zatrucia tlenkiem węgla czy zagrożeniami związanymi z wypalaniem traw.
- Funkcjonariusze naszej Komendy uczestniczyli w praktycznym sprawdzeniu organizacji oraz warunków ewakuacji w placówkach oświatowych.
- Również od kilku lat, organizowana jest przez Komendanta Głównego Państwowej Straży Pożarnej akcja związana z propagowaniem zasad bezpieczeństwa, której symbolem jest kalendarz plakatowy.
- W 2018 roku Komenda Główna Państwowej Straży Pożarnej w ramach ogólnopolskiej kampanii edukacyjno-informacyjnej stworzyła program związany z zagrożeniami sezonu grzewczego pt.: „Czujka na straży Twojego bezpieczeństwa”. Kampania jest zorientowana na uświadomienie społeczeństwu zagrożeń związanych z możliwością powstania pożarów w mieszkaniach lub domach jednorodzinnych oraz zatruciem tlenkiem węgla.



# CZUJKA

na straży Twojego bezpieczeństwa!



Działania związane z kampanią polegały przede wszystkim na zamieszczeniu informacji na portalach społecznościowych oraz w lokalnych gazetach. Dodatkowo na prośbę Dyrektorów Szkół zorganizowano kilka spotkań z uczniami, gdzie w temacie bezpieczeństwa poruszano zagrożenia związane z zagrożeniami w okresie grzewczym.

#### 2.4. Zagrożenia związane z występowaniem kompleksów leśnych:

Tereny leśne znajdujące się na terenie Powiatu Kartuskiego stanowią około 30% ogólnej powierzchni powiatu. Na terenie powiatu znajdują się tereny leśne wchodzące w skład czterech nadleśnictw :

- Nadleśnictwo Kartuzy z siedzibą w Kartuzach

- Nadleśnictwo Lipusz /siedziba nadleśnictwa znajduje się na terenie powiatu kościerskiego/
- Nadleśnictwo Kolbudy /siedziba nadleśnictwa znajduje się na terenie powiatu gdańskiego/
- Nadleśnictwo Cewice /siedziba nadleśnictwa znajduje się na terenie powiatu lęborskiego/

Całość obszarów leśnych zakwalifikowano do **II kategorii** zagrożenia pożarowego, podział lasów w poszczególnych gminach przedstawia się następująco:

LP	GMINA	powierzchnia	LASY w km <sup>2</sup>				lesistość
		w km <sup>2</sup>	ogółem	prywatne	gminne	Państwowe	w %
1.	Chmielno	79	10,45	6,37	0,04	4,04	13%
2.	Przodkowo	85	9,78	5,84	0,05	3,89	12%
3.	Sierakowice	183	51,53	17,74	0	33,79	28%
4.	Somonino	112	40,5	5,1	0,08	35,32	36%
5.	Stężycza	160	49,01	21,52	0,31	27,18	31%
6.	Sulęczyno	131	48,19	23,3	0,01	24,88	37%
7.	Kartuzy	206	91,63	8,8	0	82,83	44%
8.	Żukowo	164	33,5	5,92	0,1	27,48	20%
<b>POWIAT</b>		<b>1121</b>	<b>334,59</b>	<b>94,59</b>	<b>0,59</b>	<b>239,41</b>	<b>30%</b>

Lasy w powiecie rozkładają się nierównomiernie - gminą najbardziej zalesioną jest gmina Kartuzy, najmniejszą część lasy zajmują w gminie Przodkowo. Na terenie tuł. powiatu swoją siedzibę ma tylko Nadleśnictwo Kartuzy -w Kartuzach. Nadleśnictwo Kolbudy obejmuje wschodnią część powiatu, nadleśnictwo Kartuzy centralną, natomiast nadleśnictwo Lipusz zachodnią część powiatu. Na obszarze powiatu znajduje się 14 rezerwatów przyrody o łącznej powierzchni 811,49 ha. Do obszarów szczególnie zagrożonych pożarowo w lasach należą następujące obręby: Wieżycza i częściowo Mirachowo w Nadleśnictwie Kartuzy, Obręb Sulęczyno w Nadleśnictwie Lipusz, częściowo Obręb Skrzyszewo w Nadleśnictwie Kolbudy.

## Rozdział III

### Działania operacyjno - szkoleniowe

ROZPORZĄDZENIE MINISTRA SPRAW WEWNĘTRZNYCH I ADMINISTRACJI

z dnia 17 września 2021 r.

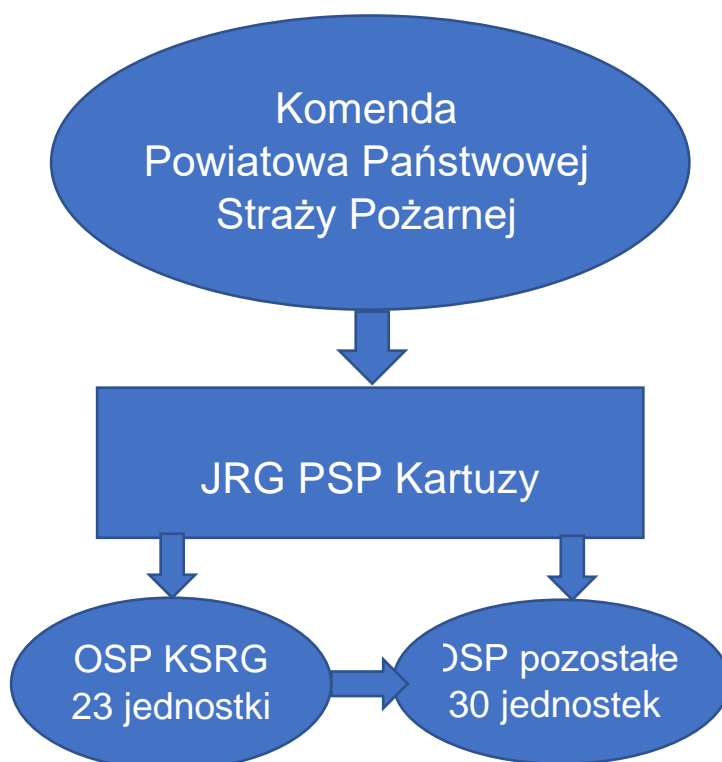
**w sprawie szczegółowej organizacji krajowego systemu ratowniczo-gaśniczego**

Na podstawie art. 14 ust. 2 ustawy z dnia 24 sierpnia 1991 r. o ochronie przeciwpożarowej (Dz. U. z 2022 r. poz. 2057)

Rozporządzenie określa szczegółową organizację krajowego systemu ratowniczo-gaśniczego, zwanego dalej „ksrg”, w szczególności w zakresie:

- 1) funkcjonowania na obszarze powiatu, województwa i kraju;
- 2) walki z pożarami i innymi klęskami żywiołowymi;
- 3) ratownictwa technicznego, chemicznego, ekologicznego i medycznego;
- 4) dysponowania do działań ratowniczych;
- 5) kierowania działaniem ratowniczym;
- 6) współpracy w ramach posiadanych sił i środków z właściwymi organami i podmiotami podczas zdarzeń nadzwyczajnych wywołanych zagrożeniem czynnikiem biologicznym, w tym podczas zdarzeń o charakterze terrorystycznym;
- 7) likwidacji zagrożenia, w tym w działaniach ratowniczych, w przypadku wystąpienia zdarzenia radiacyjnego;

Struktura organizacyjna KSRG Powiat Kartuski:



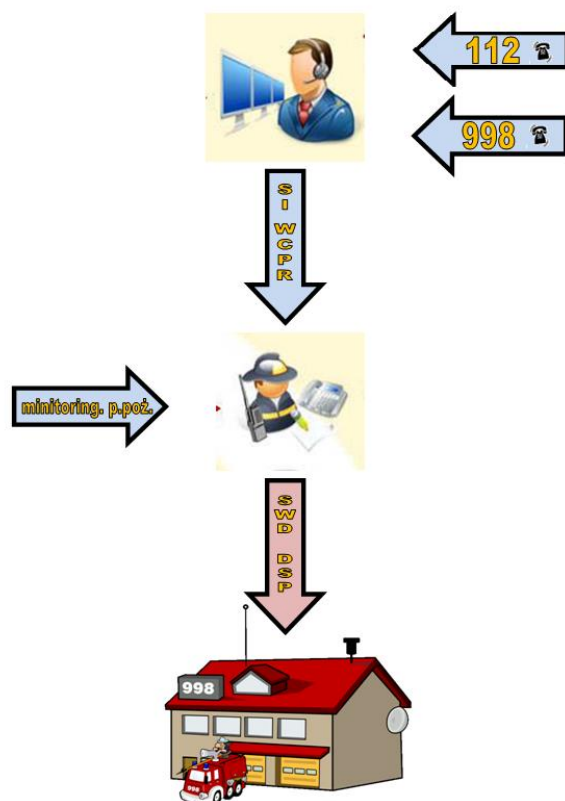
### 3.1. Stanowisko Kierowania Komendanta Powiatowego:



#### Główne zadania Stanowiska Kierowania Komendanta Powiatowego:

- przyjmowanie zgłoszeń o zagrożeniach i dysponowanie siłami i środkami jednostek ochrony przeciwpożarowej oraz innych służb do akcji ratowniczych na obszarze chronionym,
- koordynacja działań ratowniczych na obszarze chronionym w zakresie czynności operacyjnych wynikających z podjęcia działań przez jednostki ochrony przeciwpożarowej,
- przyjmowanie, rejestrowanie i ewidencjonowanie meldunków o udziale jednostek ochrony przeciwpożarowej w likwidacji skutków pożarów, klęsk żywiołowych, katastrof technicznych, chemicznych, ekologicznych i innych zdarzeń oraz przekazywanie tych informacji do SK KW PSP,
- dokonywanie bieżącej oceny sytuacji powiatu w zakresie występujących pożarów i innych miejscowych zagrożeń oraz jego operacyjnego zabezpieczenia,
- przyjmowanie i rejestrowanie bieżących meldunków o stanie sił i środków PSP oraz jednostek wchodzących w skład KSRG i przekazywanie tych informacji do SK KW PSP.

## 3.2. Obsługa zgłoszeń alarmowych



Przyjęcie zgłoszenia alarmowego może odbywać się na kilka sposobów:

- otrzymanie formatki wygenerowanej w Systemie Informatycznym WCPR, na podstawie zgłoszenia pod nr 112 lub 998,

The screenshot shows the WCPR system interface. The form includes fields for name, address, phone number, and a table for emergency services. The table has columns for status, name, address, and phone number.

Status	Nazwa	Adres	Telefon
PK	Zamieszkałe	GDA PRY 01	58 221 11 11
PP	Zamieszkałe	58 221 11 11	58 221 11 11
PO	Zamieszkałe	58 221 11 11	58 221 11 11

- bezpośrednio z obsługiwanych linii telefonicznych,
- odebranie sygnału alarmu pożarowego z obiektów objętych systemem sygnalizacji pożarowej.

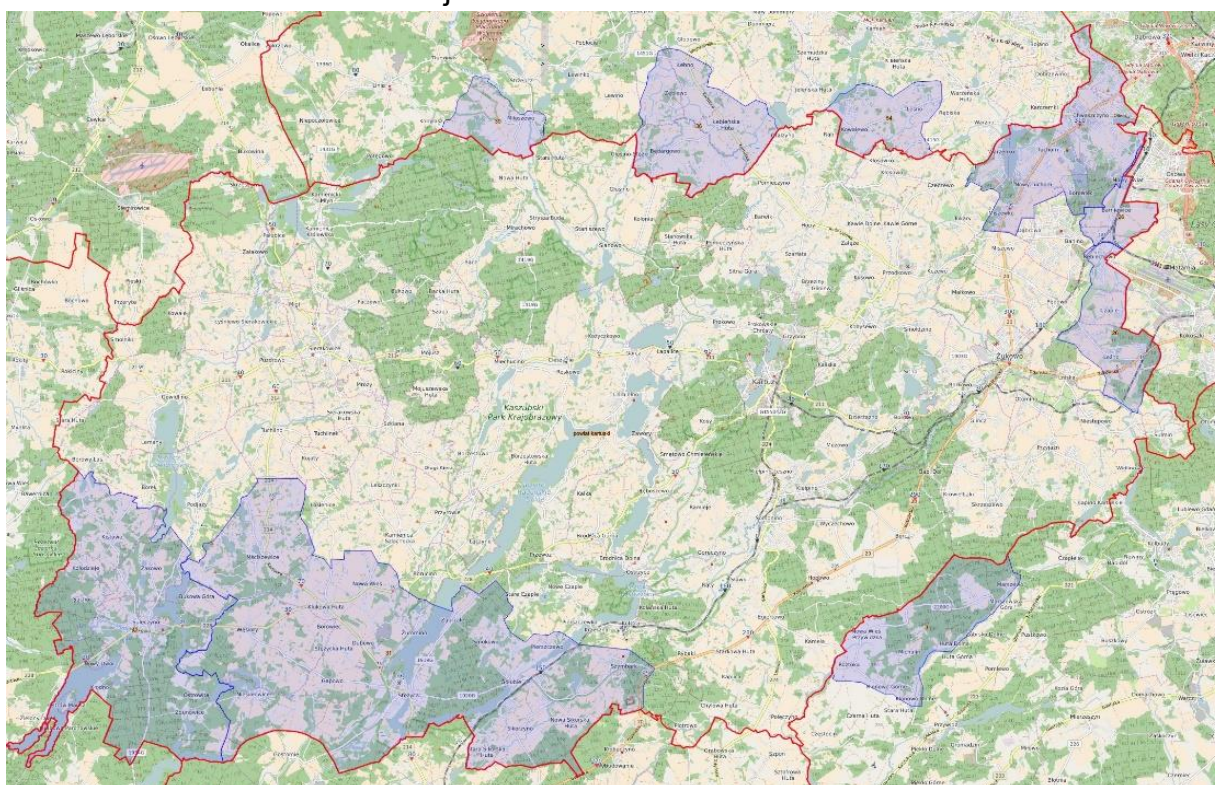


Alarmowanie podległych jednostek odbywa się za pomocą systemu SWD obsługującego moduł selektywnego alarmowania, który drogą radiową rozsyła sygnał uruchamiający syrenę alarmową.

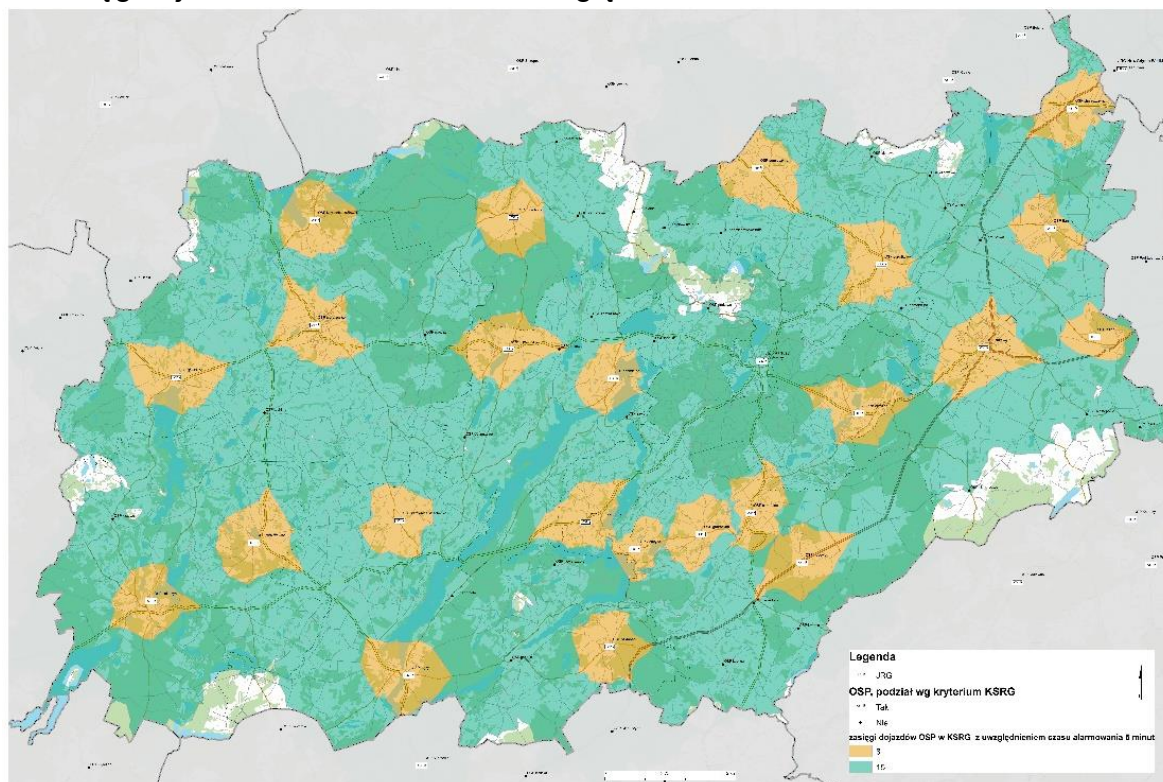
### 3.3 Obszar chroniony KP PSP w Kartuzach

Obszar chroniony przez KP PSP w Kartuzach nie pokrywa się z granicami administracyjnymi powiatu kartuskiego. Mając na uwadze jak najszybsze dotarcie strażaków PSP na miejsce zdarzenia, gdzie występuje zagrożenie zdrowia i życia ludzkiego, lub mienia znacznej wartości, zawarte zostały porozumienia o obszarach pomocy wzajemnej. Obszary te obejmują tereny przy granicy powiatu, gdzie ze względu na czas dotarcia bliżej mają jednostki JRG podległe pod Komendy PSP z sąsiednich powiatów

Mapa obszarów chronionych w ramach pomocy wzajemnej – aktualne porozumienia z KM PSP Gdynia, KM PSP Gdańsk, KP PSP Bytów, KP PSP Kościerzyna, KP PSP Pruszcz Gdański i KP PSP Wejherowo:



### Zasięg dojazdów OSP w KSRG z uwzględnieniem czasu alarmowania 5 minut



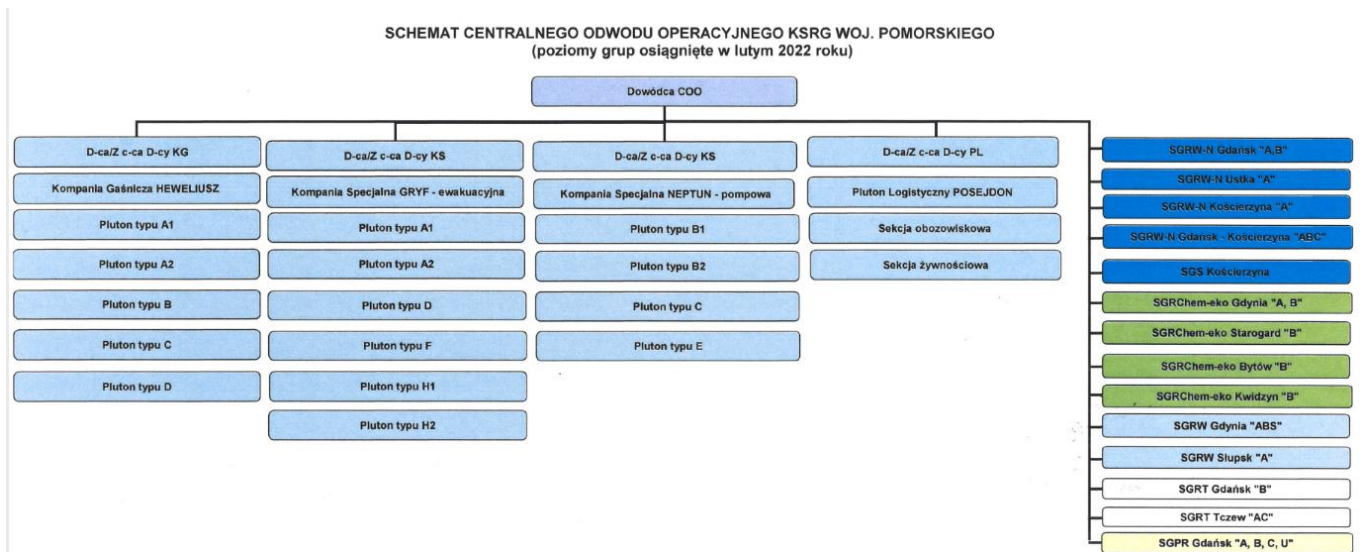
#### 3.4. Odwody operacyjne KSRG

Na podstawie Rozkazu nr 12 Pomorskiego Komendanta Wojewódzkiego PSP z dnia 1 marca 2022 roku, zgodnie z Rozkazem nr 4 Komendanta Głównego PSP z dnia 9 lutego 2022 roku w sprawie organizacji centralnego odwodu operacyjnego krajowego systemu ratowniczo-gaśniczego, na terenie województwa pomorskiego funkcjonują pododdziały centralnego odwodu operacyjnego sformowane z sił i środków krajowego systemu ratowniczo-gaśniczego.

Centralny odwód operacyjny tworzą kompanie gaśnicze i specjalne oraz specjalistyczne grupy ratownicze, tworzone na bazie jednostek organizacyjnych Państwowej Straży Pożarnej. Pododdziały centralnego odwodu operacyjnego są przeznaczone do działań na terenie województwa pomorskiego oraz całego kraju, w sytuacji gdy skala zdarzenia przekracza możliwości lokalnych sił ratowniczych innego województwa.



## Schemat centralnego odvodu operacyjnego ksrg woj. Pomorskiego.



### Wykaz sił i środków wchodzących w skład WOO z terenu powiatu kartuskiego

L.p.	Nazwa pododdziału	Typ plutonu/sekcji	Nazwa jednostki	Typ pojazdu i sprzętu	Numer operacyjny	Obsada osobowa
1	Kompania Gaśnicza HEWELIUSZ	A1	JRG Kartuzy	GBA 3/30	441G21	5
2	Kompania Specjalna GRYF	H1	JRG Kartuzy	Autobus	440G55	2
3	Pluton Logistyczny POSEJDON	sekcja obozowiskowa	JRG Kartuzy	SCKw	440G82	2

Na podstawie Rozkazu nr 33/2022 Pomorskiego Komendanta Wojewódzkiego PSP z dnia 29 kwietnia 2022 roku na terenie województwa sformowano pododdziały wojewódzkiego odvodu operacyjnego z sił i środków krajowego systemu ratowniczo-gaśniczego.

Typy plutonów WOO woj. pomorskiego

Nazwa	Opis działań
Pluton „Pożar”	Działania gaśnicze w lasach i nieużytkach, wykonywanie przecinek, budowa zaopatrzenia wodnego i zapewnienie ciągłości podawania wody.
Pluton „Wichura”	Działania związane z usuwaniem następstw wichur, tornad, huraganów. Udrażnianie szlaków komunikacyjnych zablokowanych przez połamane drzewa i konary. Usuwanie drzew z budynków i infrastruktury.
Pluton „Ulewa”	Działania w przypadku ulewnych deszczy czy oberwania chmury. Wypompowanie wody z obiektów budowlanych, zapewnienie możliwości prowadzenia działań ratowniczych w warunkach braku oświetlenia naturalnego.
Pluton „Ewakuacja”	Działania w przypadku ewakuacji osób i mienia z terenów dotkniętych powodzią.
Pluton „Katastrofa”	Działania w przypadku katastrof budowlanych, komunikacyjnych i infrastruktury technicznej. Wykonanie dostępu do osób poszkodowanych, sprawianie i obsługa namiotu ewakuacyjnego, zapewnienie możliwości prowadzenia działań ratowniczych w warunkach braku oświetlenia naturalnego.

Wykaz sił i środków wchodzących w skład WOO z terenu powiatu kartuskiego

Pluton „Pożar”					
L.p.	Nazwa jednostki	Typ pojazdu i sprzętu	Numer operacyjny	Obsada osobowa	Uwagi
1	JRG PSP Kartuzy	SLRR	441G90	1	
2	OSP Sierakowice	GCBA 5/32	449G61	6	
3	OSP Szymbark	GCBA 12/60	449G83	6	
4	OSP Somonino	GBA 4/29,7	449G67	6	
5	OSP Przodkowo	GCBA 6,1/43	449G56	6	
6	OSP Żukowo	GCBA 7/52,7	449G86	6	
Pluton „Wichura”					
1	JRG PSP Kartuzy	SLRR	441G90	1	
2	OSP Chmielno	GBA	449G02	6	

3	OSP Miechucino	GBAM	449G42	6	
4	OSP Pomieczyno	GBA	449G51	6	
5	OSP Banino	GBA	449G93	6	
<b>Pluton „Ulewa”</b>					
1	JRG PSP Kartuzy	SLRR	441G90	1	
2	OSP Chwaszczyno	SLRt	449G07	6	przyczepka
3	OSP Sulęczyno	GBA	449G78	6	pompa wysokiej wydajności
4	OSP Żukowo	GBA	449G87	6	pompa wysokiej wydajności
5	OSP Mirachowo	GBA	449G46	6	pompa wysokiej wydajności
<b>Pluton „Ewakuacja”</b>					
1	JRG PSP Kartuzy	SLRR	441G90	1	
2	OSP Goręczyno	GBAM + łódź	449G16,	6	kamera podwodna, sonar
3	OSP Ostrzyce	SLRr + łódź	447G92	5	sonar, dron podwodny
4	OSP Sierakowice	GLM + łódź	449G62	5	kamera podwodna
5	OSP Sulęczyno	SLRR + łódź	449G96	5	kamera podwodna
<b>Pluton „Katastrofa”</b>					
1	JRG PSP Kartuzy	SLRR	441G90	1	
2	OSP Dzierżążno	SLRt	449G12	6	dron
3	OSP Goręczyno	GBA	449G17	6	
4	OSP Hopowo	SLRt	449G22	6	
5	OSP Żukowo	SLRR	449G98	5	2 x dron

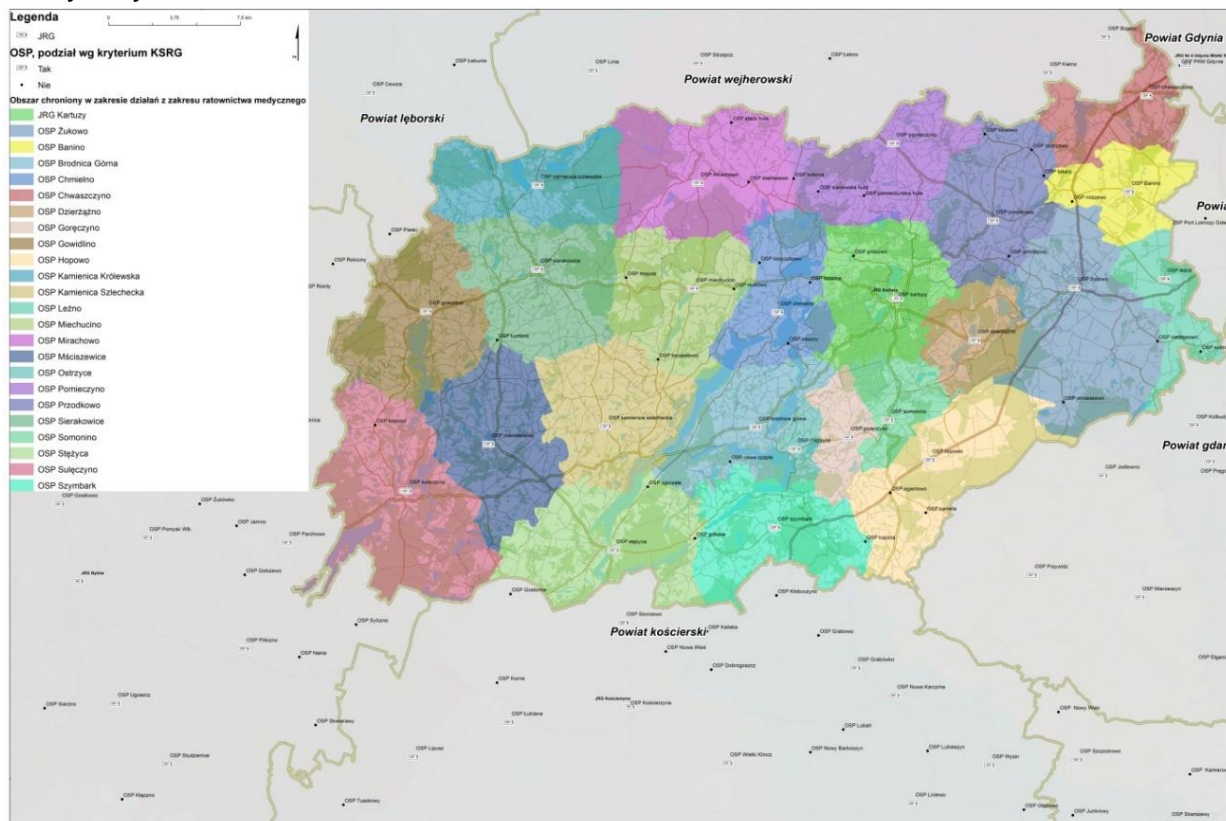
### **3.5. Ratownictwo na poziomie podstawowym oraz rozmieszczenie specjalistycznych grup ratowniczych**

#### **3.5.1. Ratownictwo medyczne:**

Liczba działań ratowniczo – gaśniczych w których wystąpiły wypadki z udziałem ludzi, stopniowo wzrasta, adekwatnie do liczby podejmowanych interwencji. Ofiary śmiertelne odnotowywane są przede wszystkim w czasie powstałych miejscowych zagrożeń /wypadki komunikacyjne, utonięcia/. Podczas pożarów odnotowuje się sporadycznie wypadki śmiertelne które są następstwem działania płomieni lub zatruciem w wyniku oddziaływania dymu i gazów pożarowych.

Zadania z zakresu ratownictwa medycznego realizują: JRG Kartuzy, 23 OSP KSRG, 29 OSP spoza KSRG,

Mapa obrazująca orientacyjny obszar działania pomiotów KSRG spełniających wymagania sprzętowe i odpowiednie przeszkolenie w celu prowadzenia działań medycznych:



### 3.5.2. Ratownictwo chemiczno-ekologiczne:

Działania ratownicze realizowane są na podstawie przepisów określonych w Zasadach organizacji ratownictwa chemiczno-ekologicznego w KSRG opracowanych przez KG PSP i wprowadzonych do użytku służbowego.

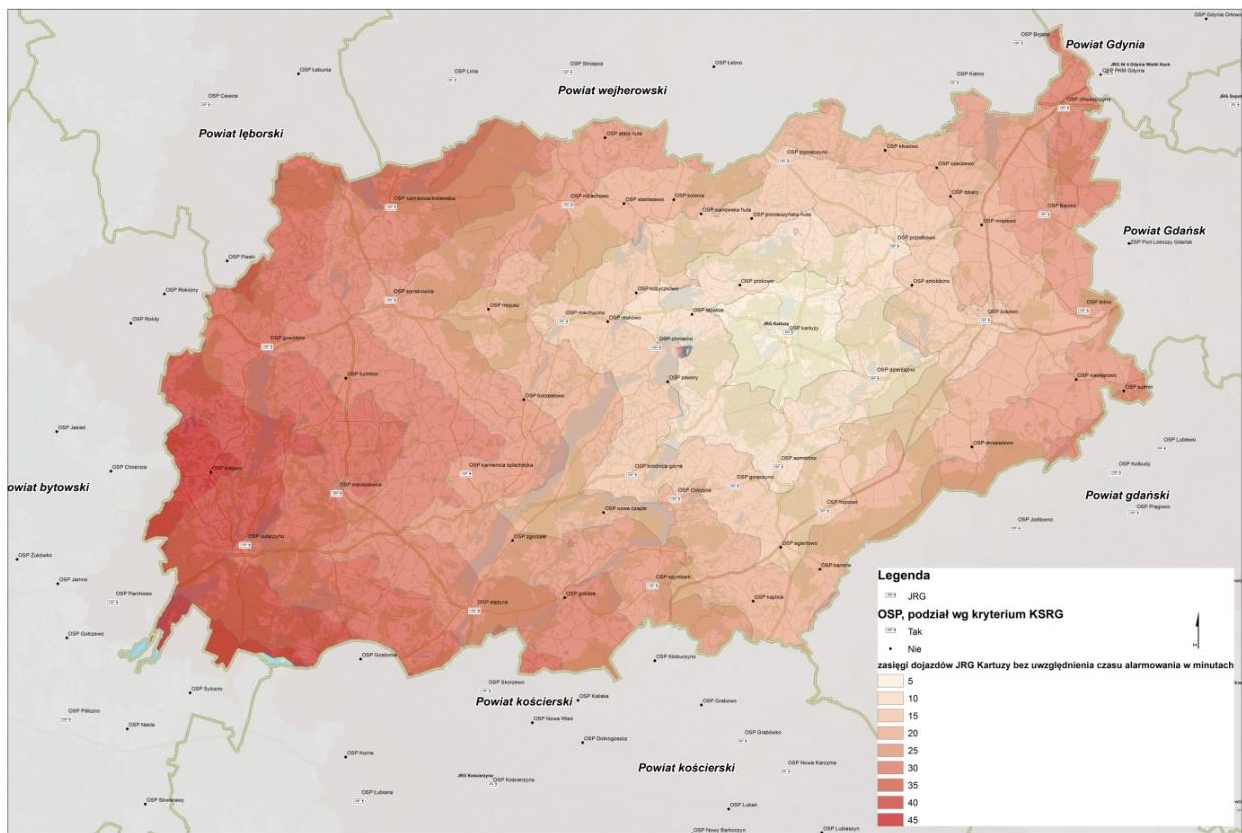
Na podstawie analizy zagrożenia powiatu uwzględniającej stopień zagrożenia poszczególnych gmin oraz rozkładu terytorialnego zdarzeń wymagających podjęcia działań ratownictwa chemiczno-ekologicznego powiat kartuski został zaklasyfikowany do niskiego poziomu zagrożenia w zakresie ratownictwa chemiczno-ekologicznego.

Zgromadzone statystyki ze zdarzeń ukazują, iż na terenie powiatu występują sporadyczne zdarzenia o charakterze chemiczno – ekologicznym, takie jak niewielkie uwolnienie amoniaku z instalacji w zakładach produkcyjno-przemysłowych lub identyfikacja substancji, które zostały w sposób celowy pozostawiony w miejscach zamieszkania.

Większość działań prowadzonych przez jednostki ochrony przeciwpożarowej to prace mające na celu usunięcie wycieków substancji chemicznych powstałych na wskutek wypadków drogowych.

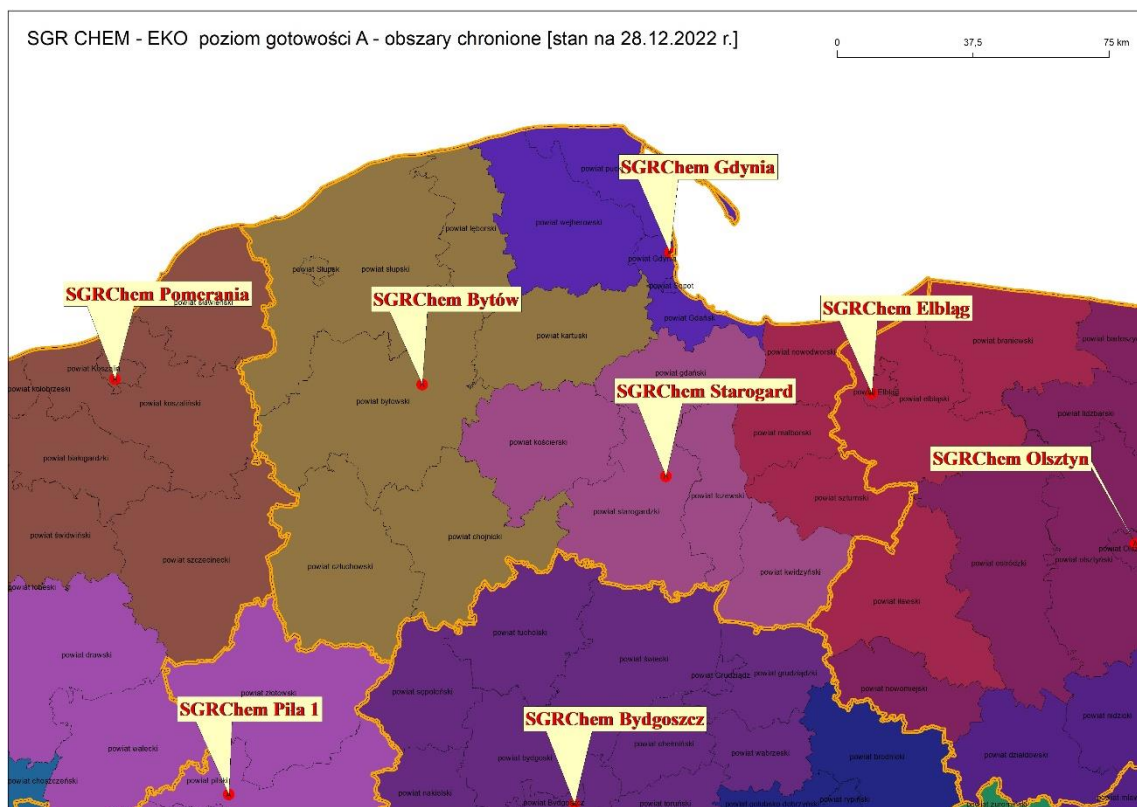
Jeden podmiot KSRG zlokalizowany na terenie powiatu posiada wszystkie wymogi pod względem wyszkolenia i wyposażenia wymaganego do prowadzenia działań specjalistycznych w zakresie podstawowym. Jest to Jednostka Ratowniczo-Gaśnicza w Kartuzach.

Mapa obrazująca obszar działania oraz orientacyjny czas dotarcia JRG do miejsca zdarzenia:





Mapa obrazująca rozmieszczenie i orientacyjny obszar działania Specjalistycznych Grup Ratownictwa Chemiczno-Ekologicznego:



### 3.5.3. Ratownictwo techniczne:

Działania ratownicze realizowane są na podstawie przepisów określonych w Zasadach organizacji Ratownictwa Technicznego w KSRG opracowanych przez KG PSP i wprowadzonych do użytku służbowego.

Na podstawie analizy zagrożenia powiatu, uwzględniającej stopień zagrożenia poszczególnych gmin oraz rozkładu terytorialnego zdarzeń wymagających podjęcia działań ratownictwa technicznego, powiat kartuski został zaklasyfikowany do średniego poziomu zagrożenia w zakresie ratownictwa technicznego.

Głównymi kryteriami przy typowaniu jednostek ochrony przeciwpożarowej do realizacji specjalistycznych działań z zakresu ratownictwa technicznego, było zapewnienie minimalnego czasu dojazdu do obszaru zamieszkiwanego przez większą ilość osób i lokalizacja jednostki przy drogach o dużym natężeniu ruchu.

Z analizy wyposażenia wynika, iż wymogi pod względem wyszkolenia i wyposażenia wymaganego do prowadzenia działań specjalistycznych w zakresie podstawowym, spełniają cztery podmioty KSRG. Są to: JRG Kartuzy, OSP

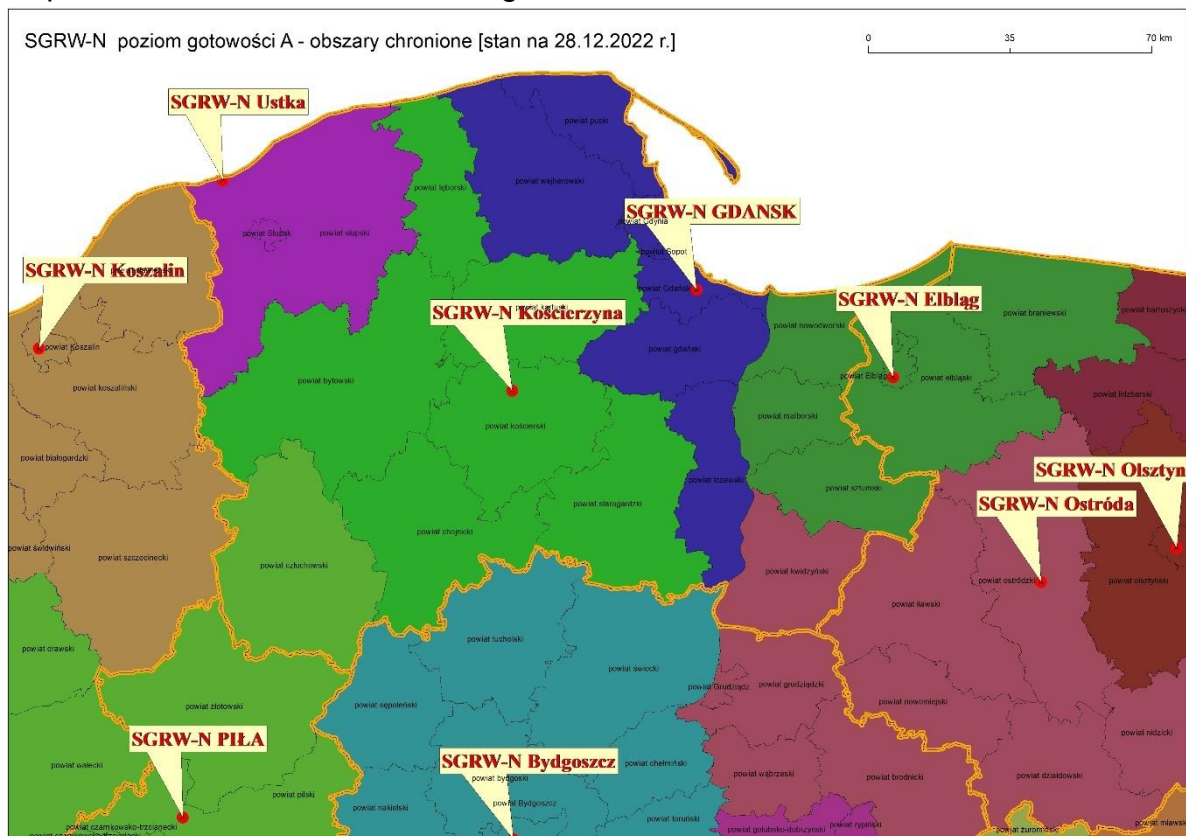


Analizując statystyki powstania miejscowych zagrożeń związanych ze zdarzeniami które wymagają podjęcia działań z zakresu ratownictwa wodnego są to przede wszystkim:

- utonięcia
- nadmierne opady śniegu i deszczu,
- roztopów śniegu.

Jeden podmiot KSRG zlokalizowany na terenie powiatu posiada wszystkie wymogi pod względem wyszkolenia i wyposażenia wymaganego do prowadzenia działań specjalistycznych w zakresie podstawowym. Jest to Jednostka Ratowniczo-Gaśnicza w Kartuzach.

Mapa obrazująca rozmieszczenie i orientacyjny obszar działania Specjalistycznych Grup Ratownictwa Wodno-Nurkowego:





### 3.5.5. Działania poszukiwawczo – ratownicze:

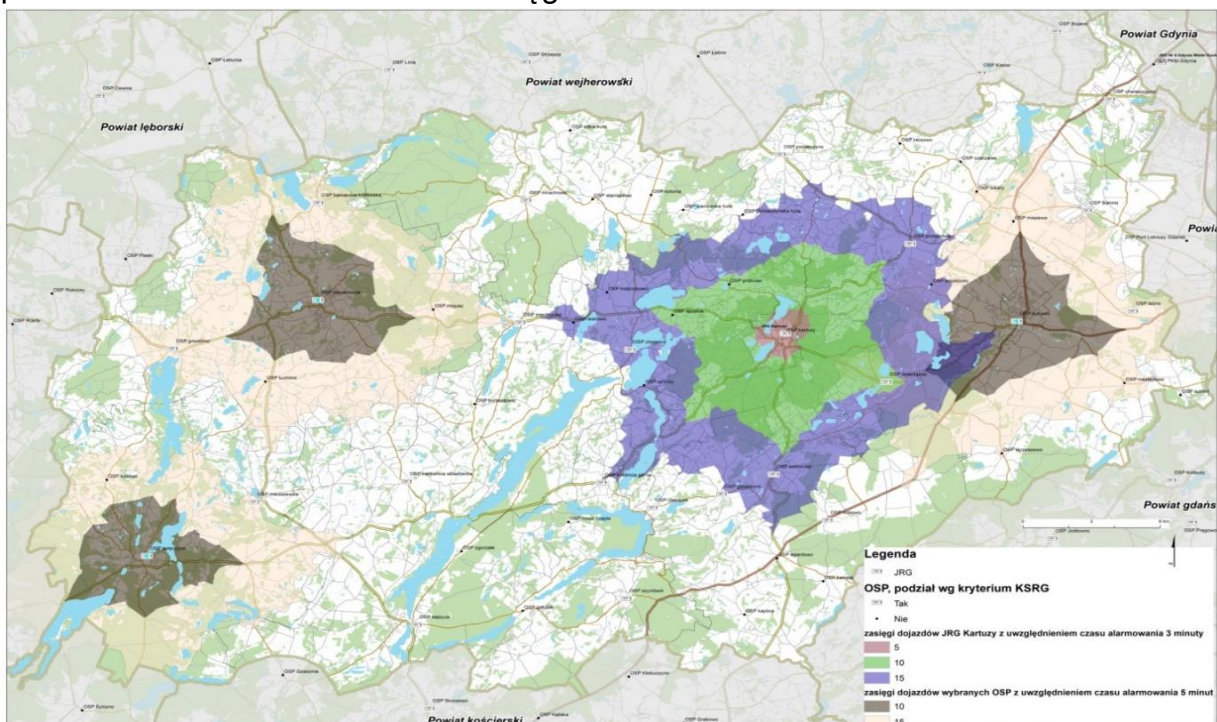
Działania ratownicze realizowane są na podstawie przepisów określonych w Zasadach organizacji działań poszukiwawczo-ratowniczych w KSRG opracowanych przez KG PSP i wprowadzonych do użytku służbowego.

Na podstawie analizy zagrożenia powiatu, uwzględniającej stopień zagrożenia poszczególnych gmin oraz rozkładu terytorialnego zdarzeń wymagających podjęcia działań poszukiwawczo-ratowniczych, powiat kartuski został zaklasyfikowany do niskiego poziomu zagrożenia w zakresie tych działań.

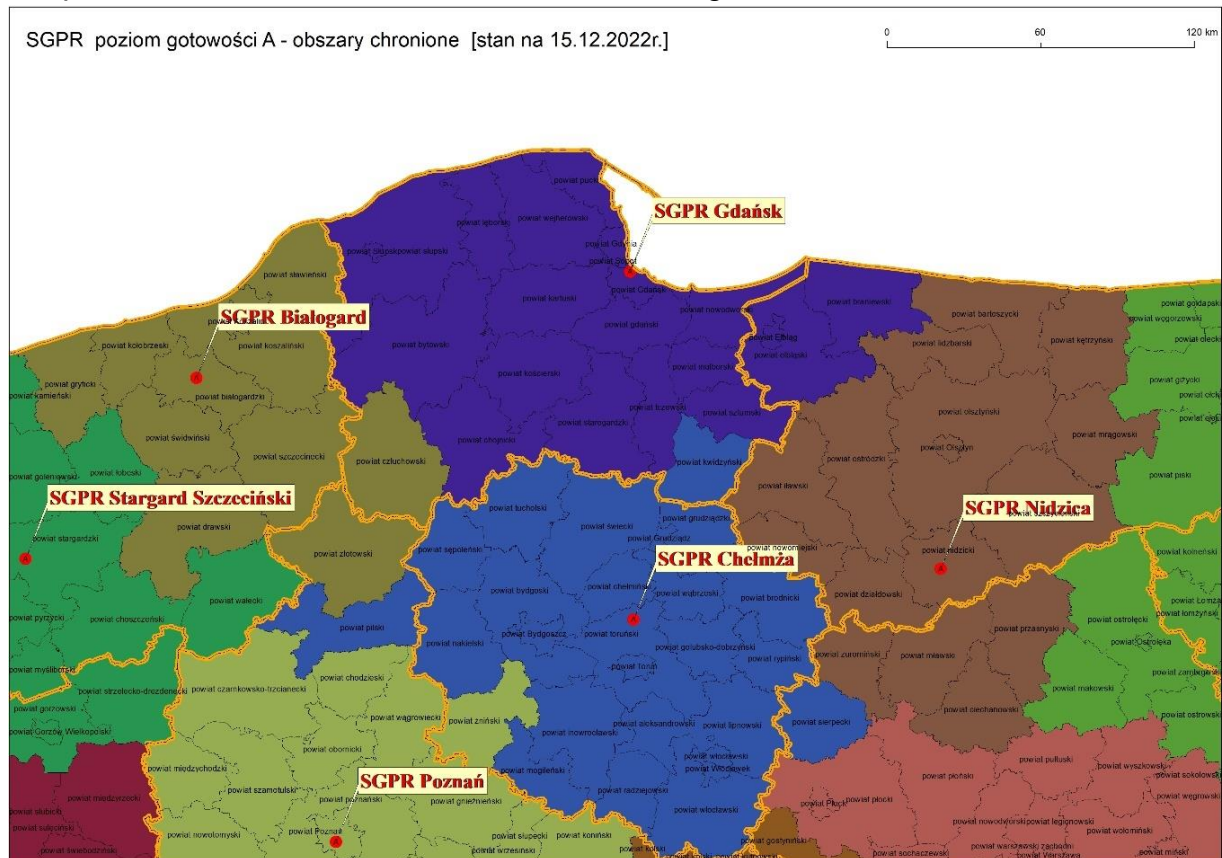
Prowadzona analiza zdarzeń wykazuje, że ogół działań ratowniczych prowadzonych w tym zakresie sprowadza się do prowadzenia poszukiwań osób zaginionych na otwartych terenach powiatu, gdzie służbą wiodącą jest Policja.

Obecnie na terenie powiatu zlokalizowane są cztery jednostki, które będą realizować zadania z tej dziedziny: JRG Kartuzy, OSP Sierakowice, OSP Sulęcyno i OSP Żukowo.

Mapa przedstawiająca rozmieszczenie jednostek realizujących zadania poszukiwawczo-ratownicze oraz zasięgi czasowe:



## Mapa obrazująca rozmieszczenie i orientacyjny obszar działania Specjalistycznych Grup Ratownictwa Poszukiwawczo – Ratowniczego:



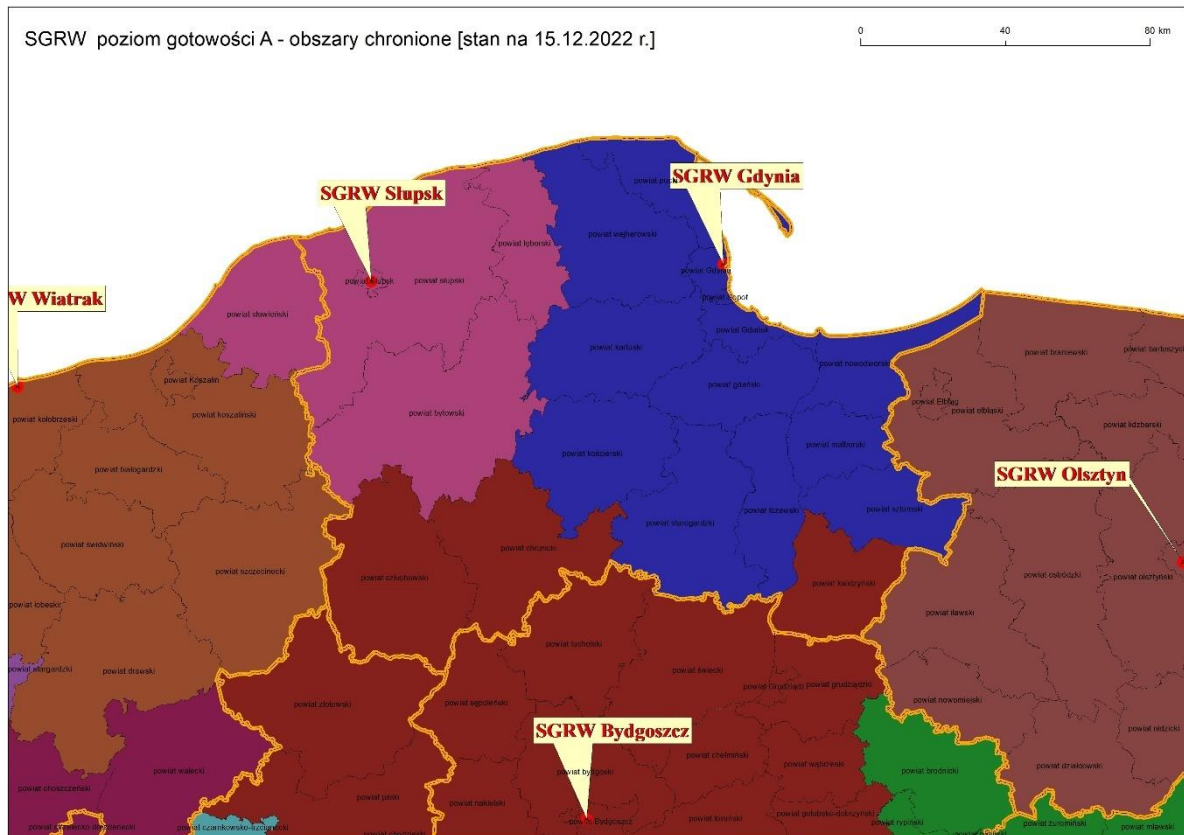
### 3.5.6. Ratownictwo wysokościowe:

Działania ratownicze realizowane są na podstawie przepisów określonych w Zasadach organizacji ratownictwa wysokościowego w KSRG opracowanych przez KG PSP i wprowadzonych do użytku służbowego.

Na podstawie analizy zagrożenia powiatu uwzględniającej stopień zagrożenia poszczególnych gmin oraz rozkładu terytorialnego zdarzeń wymagających podjęcia działań z zakresu ratownictwa wysokościowego, powiat kartuski został zaklasyfikowany do niskiego poziomu zagrożenia w zakresie tych działań.

Obecnie na terenie powiatu zlokalizowane są cztery jednostki, które będą realizować zadania z tej dziedziny.

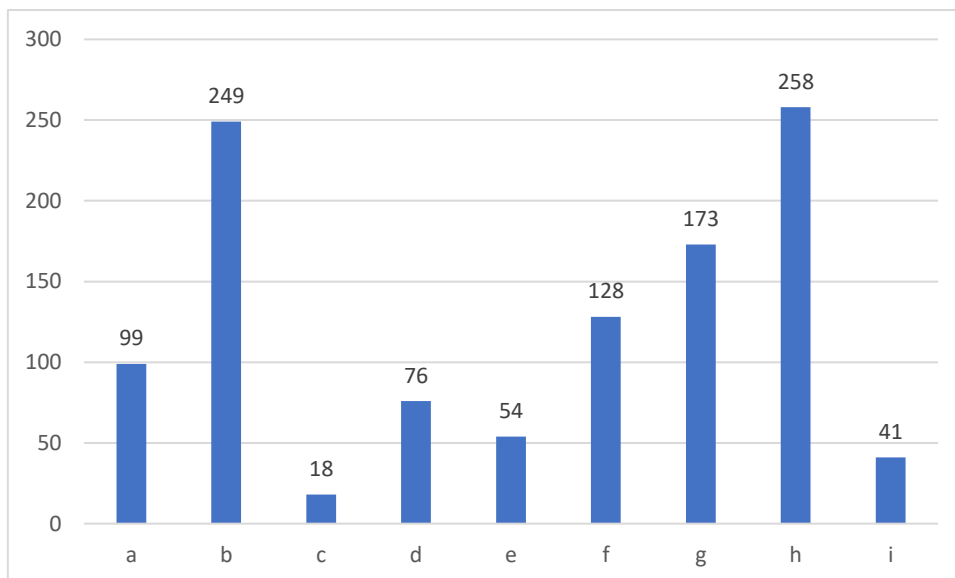
Mapa obrazująca rozmieszczenie i orientacyjny obszar działania Specjalistycznych Grup Ratownictwa Wysokościowego:



### 3.6. Jednostki Ochotniczych Straży Pożarnych:

#### 3.6.1. Stan wyposażenia jednostek OSP powiecie kartuskim stan na 31.12.2022 roku dane z SWD PSP:

- |  |                                |
|--|--------------------------------|
| a) Pojazdy pożarnicze - 99 (30 specjalne, 69 gaśnicze)   | d) Zestawy rat. med. R1 – 76   |
| b) Pompy pożarnicze przenośne - 249 (71 motopompy, 88 pływające, 71 szlamowe, 19 zanurzeniowe) | e) Zestawy hydrauliczne – 54   |
| c) Sprzęt pływający – 18   | f) Agregaty prądotwórcze – 128 |
|  | g) Piły łańcuchowe – 173       |
|  | h) Aparaty oddechowe – 258     |
|  | i) Agregaty oddymiające – 41   |



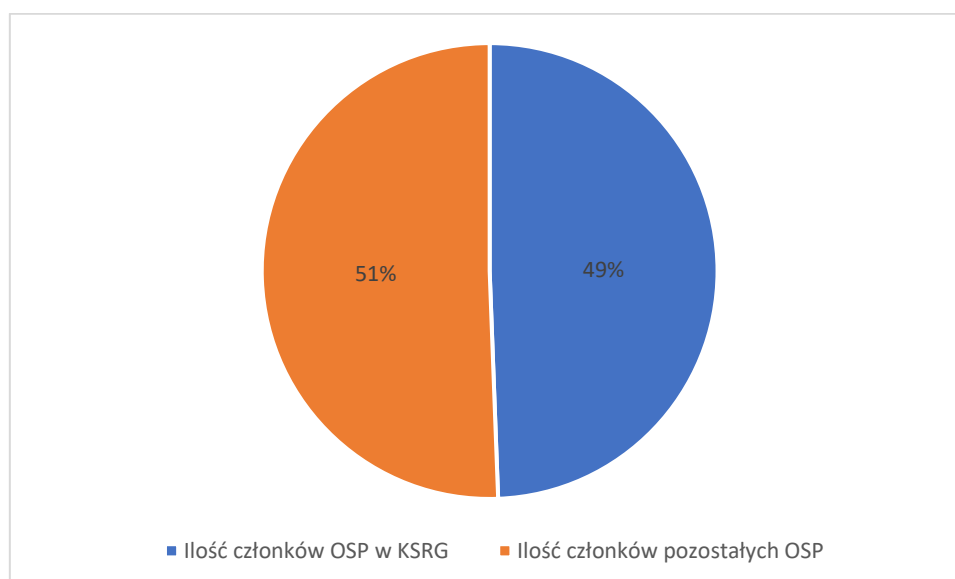
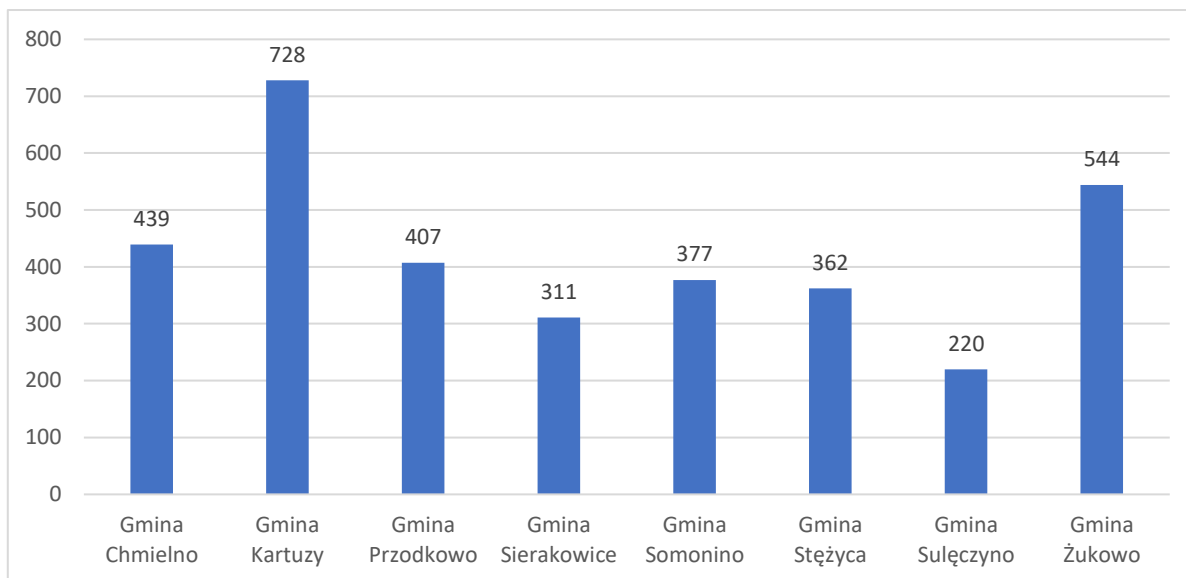
### 3.6.2. Stan osobowy jednostek OSP:

Stan członków OSP na dzień 31.12.2022 r.

- Gmina Chmielno – 439 druhów
- Gmina Kartuzy – 728 druhów
- Gmina Przdkowo – 407 druhów
- Gmina Sierakowice – 311 druhów
- Gmina Stężycza – 362 druhów
- Gmina Sulęczyno – 220 druhów
- Gmina Somonino – 377 druhów
- Gmina Żukowo – 544 druhów

ŁĄCZNIE W POWIECIE JEST:

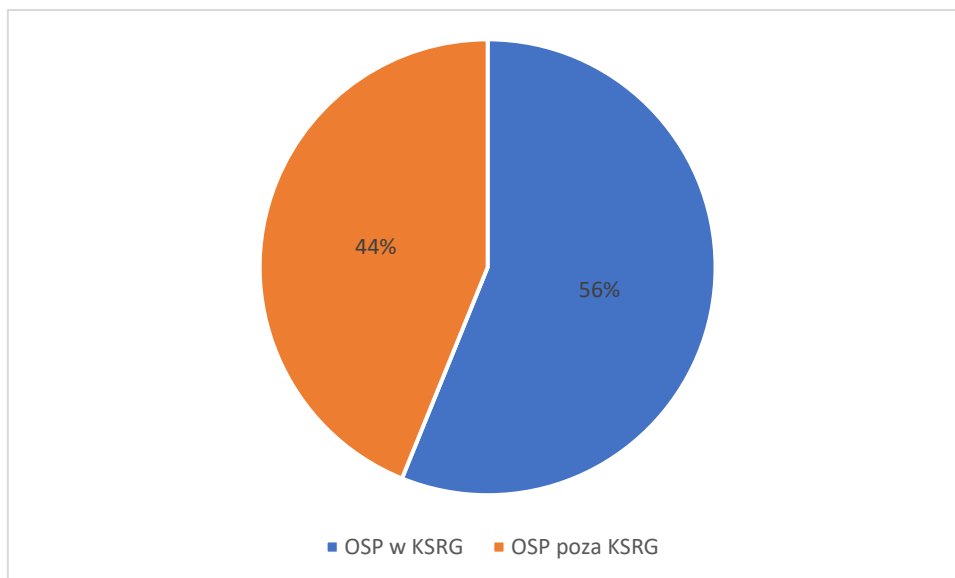
- ☐ **3388 druhów**
- ☐ **1687 OSP w KSRG**
- ☐ **1701 w pozostałych OSP**



Zgodnie z art. 19 ust. 1b ustawy z dnia 24 sierpnia 1991 r. o ochronie przeciwpożarowej (tekst jednolity – Dz. U. z 2022 r. poz. 2057) **bezpośredni udział w działaniach ratowniczych mogą brać członkowie ochotniczych straży pożarnych, którzy ukończyli 18 lat i nie przekroczyli 65 lat, posiadający aktualne badania lekarskie dopuszczające do udziału w działaniach ratowniczych oraz odbyli szkolenie pożarnicze organizowane przez Państwową Straż Pożarną.** Ilość druhów OSP posiadających uprawnienia do udziału w bezpośrednich działach ratowniczo – gaśniczych:

- OSP w KSRG – 959 druhów
- OSP pozostałe – 755 druhów
- **Łącznie 1714 druhów**





### **Szkolenia prowadzone przez KP PSP w Kartuzach w ramach współpracy z Ochotniczymi Strażami Pożarnymi w powiecie kartuskim w 2022 r.:**

- 2 szkolenia podstawowe dla strażaków ratowników OSP biorących bezpośredni udział w działaniach ratowniczo gaśniczych. Szkolenie ukończyło 32 strażaków z jednostek OSP w KSRG i 30 strażaków z OSP poza KSRG – łącznie 62 strażaków.
- szkolenie z zakresu bezpieczeństwa i higieny pracy. Metodyka przeprowadzania instruktażu stanowiskowego. Szkolenie ukończyło 43 strażaków z jednostek OSP w KSRG i 49 strażaków z OSP poza KSRG – łącznie 92 strażaków.

### **3.6.3. Ratownictwo Medyczne w Powiecie Kartuskim**

W 2022 zorganizowano:

- Trzy kursy potwierdzające kwalifikacje w zakresie kwalifikowanej pierwszej pomocy,
  - tytuł ratownika uzyskało 53 absolwentów z jednostek OSP KSRG,,
  - tytuł ratownika uzyskało 19 absolwentów z pozostałych jednostek OSP
  - łącznie 72 absolwentów
- Kurs kwalifikowanej Pierwszej Pomocy który ukończyło 36 strażaków OSP w tym 17 z KSRG i 19 z pozostałych OSP uzyskując tytuł ratownika.

Łącznie w powiecie kartuskim razem z funkcjonariuszami KP PSP w Kartuzach jest 587 strażaków posiadających aktualne uprawnienia w zakresie Kwalifikowanej Pierwszej Pomocy.

### 3.7. Bezpieczeństwo i Higiena Pracy

W 2022 roku na terenie powiatu kartuskiego odnotowano 0 wypadków w PSP oraz 5 wypadków druhów OSP.

Jednostka organizacyjna	Liczba wypadków		
	ogółem	W tym	
		indywidualnych	zbiorowych
PSP	0	0	0
OSP	5	5	0

#### Wnioski i problemy:

- Dalsze sukcesywne doposażenia JRG PSP w Kartuzach – w samochody i nowoczesny sprzęt ratowniczo – gaśniczy,
- Kontynuowanie współpracy z jednostkami OSP w zakresie działań ratowniczo – gaśniczych jak i szkoleniowych,
- Kontynuowanie działalności szkoleniowej, prowadzenie szkolenia doskonalącego w jednostce ratowniczo-gaśniczych oraz organizowanie szkoleń dla członków ochotniczych straży pożarnych zgodnie z obowiązującym systemem szkolenia,
- Dążenie do utworzenia posterunku JRG w Żukowie z uwagi na rosnącą ilość zdarzeń, rozwój infrastruktury drogowej i kolejowej, w tym planowana obwodnica metropolitalna, ograniczona dostępność członków OSP w godzinach pracy.

## Rozdział IV

### Działania samodzielnego stanowiska pracy ds. kwatermistrzowskich

#### 4.1. Prace budowlane i zakup środków ochrony indywidualnej oraz umundurowania służbowego dla strażaków KP PSP w Kartuzach.

W roku 2022 Komenda Powiatowa Państwowej Straży Pożarnej w Kartuzach w ramach Umowy nr **WFOŚ/D/IV-5/7847/2022** z dnia 10.11.2022 r. o dofinansowanie z Wojewódzkiego Funduszu Ochrony Środowiska i Gospodarki Wodnej w Gdańsku zrealizowała zadanie inwestycyjne pn. „**SŁONECZNE DACHY w Państwowej Straży Pożarnej - Komenda Powiatowa Państwowej Straży Pożarnej w Kartuzach**”.

Całkowity koszt kwalifikowany realizacji zadania wyniósł: 158.000,00zł. przy dotacji w ramach umowy nr WFOŚ/D/IV-5/7847/2022 z dnia 10.11.2022 r. z Wojewódzkiego Funduszu Ochrony Środowiska i Gospodarki Wodnej w Gdańsku w wysokości: 118.000,00zł.

**Ze środków pochodzących z Funduszu Wsparcia w kwocie: 40.000,00 zł.**, zgodnie z Umową dotacyjną nr 279/2022 z dnia 09.11.2022 r. na dofinansowanie zadania „montaż instalacji fotowoltaicznej”.

#### Na tą kwotę składają się środki w kwocie:

- Powiatu Kartuskiego - 20 000 zł
- Gminy Sierakowice - 10 000 zł
- Gminy Przdokowo - 10 000 zł

Dzięki projektowi pn. „**SŁONECZNE DACHY w Państwowej Straży Pożarnej - Komenda Powiatowa Państwowej Straży Pożarnej w Kartuzach**” w ramach, którego dokonano montażu paneli fotowoltaicznych, zapewniono bezpieczeństwo energetyczne Komendy, które przyczyni się do poprawy wykorzystania lokalnych zasobów energetycznych ograniczając emisję do atmosfery znacznych ilości dwutlenku węgla.

Instalacja fotowoltaiczna została zamontowana na dachu budynku Komendy Powiatowej Państwowej Straży Pożarnej w Kartuzach ul.3 Maja 16A, 83-300 Kartuzy.



Posiada moc nominalną 33,215 kWp. Instalacja jest podłączona do sieci energetycznej, co pozwala działać KP PSP w Kartuzach na zasadzie prosumenta. Konstrukcja wsporcza pod moduły fotowoltaiczne dostosowana jest do kąta połaci dachu.

Rozmieszczenie paneli zostało zoptymalizowane tak by nie występowały zacienienia wpływające na pracę paneli fotowoltaicznych. System fotowoltaiczny składa się z między innymi z:

*Komponentów modułu fotowoltaicznego:*

Producent modułu fotowoltaicznego: Longi LR4-72HPH-455M Half-Cut 455W.

Rodzaj modułu fotowoltaicznego: Longi LR4-72HPH-455M Half-Cut 455W – 73 szt.

*Komponentów inwertera / mikroinwertera:*

Model inwertera/mikroinwertera:

Rodzaj modułu fotowoltaicznego: Hoymiles mikroinwerter HM-2000 18 szt.

Hoymiles mikroinwerter HM-2000 1 szt.

Moc przyłączeniowa: 39,5 kW.





Przy współudziale Powiatu Kartuskiego będącego pośrednikiem w przekazaniu dotacji dla Beneficjenta tj. Komendy Powiatowej Państwowej Straży Pożarnej w Kartuzach zadanie związane z montażem instalacji fotowoltaicznej zostało wykonane.

W roku 2022 wykonano również zadanie pn.: Remont pomieszczeń JRG i SKKP w Kartuzach.

Na prace związane z remontem środki pozyskano z **Komendy Głównej Państwowej Straży Pożarnej w Warszawie w kwocie: 158 000,00 zł** pochodzące z wpływów uzyskanych ze składek z tytułu obowiązkowego ubezpieczenia od ognia, przekazywanych przez zakłady ubezpieczeń na podstawie art.38 ust.1 ustawy z dnia 24 sierpnia 1991r. o ochronie przeciwpożarowej (Dz.U. z 2022r. poz.2057 z późn.zm.).

**W pomieszczeniu kuchni JRG Kartuzy prace polegały m.in. na:**

zeskrobaniu i zmyciu starej farby, wymianie uszkodzonych płytek ściennych na nowe, wykonaniu nowej posadzki z płytek, malowaniu pomieszczenia. Przy robotach elektrycznych zdemontowano gniazda wtyczkowe podtynkowe oraz łączniki instalacyjne, wykonano montaż opraw oświetleniowych ze źródłem światła ledowym, montaż nowych gniazd wtykowych. W zakresie robót sanitarnych wykonano nowe podejście wodociągowe i kanalizacyjne. Prace stolarskie obejmowały: wymianę frontów szafek kuchennych, wymianę frontów szafek osobistych oraz wykonanie nowych szafek.







**W pomieszczeniu SKKP prace budowlane polegały na:** wykonaniu ścianek działowych i wydzieleniu pomieszczenia WC oraz zamontowaniu drzwi do toalety, wymianie uszkodzonych płytek ściennych w kuchni na nowe. Przy robotach elektrycznych dokonano demontażu gniazd wtyczkowych podtynkowych, demontażu łączników, wykonaniu punktu elektrycznego - oświetleniowego, montażu opraw, montażu nowych gniazd wtykowych. W robotach sanitarnych wykonano nowe podejście wodociągowe i kanalizacyjne pod umywalkę i pod WC. Ponadto wymieniono kasetony sufitowe.



Wykonane prace przyczyniły się do poprawy stanu bazy lokalowej komendy.

W roku 2022 zakupiono dla funkcjonariuszy KP PSP w Kartuzach następujące środki ochrony indywidualnej oraz przedmioty umundurowania służbowego:

- **ubrania koszarowe** (4 kpl.),



- **obuwie koszarowe** (7 par),







- obuwie specjalne (1 para),

- maski do aparatu oddechowego (2 szt.)





W roku 2022 dzięki środkom z Funduszu Wsparcia w kwocie: **11.481 zł.** zgodnie z Umową nr 320/2022 z dnia 13.12.2022r. na dofinansowanie zadania pn.: "Zakup obuwia do nowego umundurowania służbowego w ramach Programu Modernizacji Policji, Straży Granicznej, Państwowej Straży Pożarnej i Służby Ochrony Państwa w latach 2022 – 2025" zakupiono obuwie służbowe – 19 par, dla strażaków Komendy Powiatowej PSP w Kartuzach nowego wzoru, zgodnie z Rozporządzeniem MSWiA z dnia 29 września 2021r. Kwota pozostała: 359,00 zł. to środki własne KP PSP w Kartuzach.

- obuwie służbowe typu A, skórzane - **10 par**





- obuwie służbowe typu A, tekstylne - 2 pary



- obuwie służbowe typu B, skórzane - 7 par



Ponadto komenda otrzymała elementy umundurowania służbowego wg nowego wzoru zakupionego w wyniku przeprowadzenie postępowania przetargowego realizowanego przez Komendę Główną Państwowej Straży Pożarnej tj.:

- bluzy służbowe - 12 szt. o łącznej wartości: 4.383,72 zł





- spodnie służbowe - 24 par. o łącznej wartości: 6.405,84 zł



- czapki służbowe letnie służbowe - 12 szt. o łącznej wartości: 693,72 zł
- czapki służbowe zimowe – 12 szt. o łącznej wartości: 693,72 zł



- bluzy służbowe polar - 12 szt. o łącznej wartości: 3.645,72 zł



- paski 12 - szt. o łącznej wartości: 442,80 zł



Dzięki Darczyńcom w 2022r. pozyskaliśmy również :

- węże hydrauliczne w kwocie: 9.848,51 zł. od Przedsiębiorstwa Usługowego „Bracia” Przemysław Formella z Chwaszczyna,
- węże hydrauliczne w kwocie: 10.000,00 zł. od firmy WIBO Sp. z o.o. z Kartuz.



## Rozdział V

### Działania samodzielnego stanowiska pracy ds. technicznych

#### 5.1. Stan wyposażenia Komendy Powiatowej PSP Kartuzy w pojazdy na dzień 31.12.2022 r.

1. Samochód operacyjny  
**TOYOTA RAV 4 SLOp**
2. Samochód operacyjny  
**FIAT FREEMONT SLOp**
3. Samochód lekki kwatermistrzowski  
**FORD TRANSIT CUSTOM SLKw**
4. Samochód lekki rozpoznawczo-ratowniczy  
**FORD RANGER SLRr**
5. Samochód specjalny z podnośnikiem i drabiną  
**MAN TGM 15.290 SHD-23**
6. Samochód lekki ratownictwa technicznego  
**IVECO DAILY GLBARt 1/1,2**
7. Samochód średni ratowniczo-gaśniczy  
**RENAULT MDB3 D GBA 3/30**
8. Samochód ciężki ratowniczo-gaśniczy  
**MAN TGM 18.340 GCBA 5/32**
9. Samochód specjalny ciężki kwatermistrzowski (ładowność min. 6t)  
**MERCEDES ATEGO SCKw**
10. Autobus  
**MERCEDES SPRINTER SLBus**
11. Samochód ciężki ratowniczo-gaśniczy  
**RENAULT KERAX GCBA 8/50**

#### Stan wyposażenia Komendy Powiatowej PSP Kartuzy w przyczepy na dzień 31.12.2022 r.

1. Przyczepa ratownictwa wodnego  
**PRZYCZEPA SAM PRw**
2. Lekka przyczepa pod łodziowa  
**PRZYCZEPA BRANDERUP PLŁ**
3. Lekka przyczepa - namiot i osprzęt  
**PRZYCZEPA LEKKA EURO A 750/L1 PLNam**
4. Przyczepa z agregatem prądotwórczym  
**PRZYCZEPA S22 z agregatem przewoźnym PLPrąd**

Komenda Powiatowa Państwowej Straży Pożarnej w Kartuzach w roku 2022 doposażona została w poniżej przedstawiony nowy sprzęt ratowniczy oraz pozyskała z Komendy Wojewódzkiej PSP w Gdańsku na podstawie umowy użyczenia nowy średni samochód ratowniczo-gaśniczy oraz otrzymała z Komendy Miejskiej PSP w Gdańsku ciężki samochód ratowniczo-gaśniczy.

### 1. Średni samochód ratowniczo-gaśniczy marki Renault MDB3 D GBA 3/30



### 2. Ciężki samochód ratowniczo-gaśniczy marki Renault Kerax GCBA 8/50



3. Detektor gazu (amoniak) o wartości 2322 zł  
(zakup ze środków Funduszu Pomocy Ukrainie)



4. Kamizelki ratunkowe pneumatyczne 170N - 4szt o wartości 1700 zł  
(zakup ze środków rezerwy celowej budżetu państwa poz.4)



**5. Spodnio buty MAX S5 – 5 par o wartości 1350zł  
(zakup ze środków rezerwy celowej budżetu państwa poz.4)**



**6. Wężę tłoczne W75 - 3szt o wartości 900,03zł**

**7. Wężę tłoczne W42 - 7szt o wartości 2099,98zł**

**(zakup ze środków Funduszu Pomocy Ukrainie – 3000zł, budżet KP PSP Kartuzy – 0,01zł)**



### 5.1.1. Zestawienie sprzętu silnikowego KP PSP Kartuzy

Lp.	Nazwa sprzętu	Nr operacyjny
1.	Agregat przewoźny min 40kVA	40-A02
2.	Agregat prąd. stacjonarny ARKEN 40 kVA	40-A03
3.	Agregat prądotwórczy HONDA EU 22i 2,2kW	41-A02
4.	Agregat prądotwórczy EISEMANN P4401	41-A03
5.	Agregat prądotwórczy ENDRESS ESE	41-A04
6.	Agregat prądotwórczy HONDA EU 22i 2,2kW	41-A07
7.	Agregat prądotwórczy HONDA EU 22i 2,2kW	41-A09
8.	Agregat prądotwórczy FOGO 4541 3,4kW	41-A11
9.	Agregat prądotwórczy HONDA EU 22i 2,2kW	41-A12
10.	Agregat prądotwórczy GX240	41-A13
11.	Pilarka do drewna HQ 225H nr 9	41-H07
12.	Pilarka ratownicza HQ 372 XP nr 12	41-H08
13.	Pilarka do drewna HQ 372 XP nr 13	41-H09
14.	Pilarka do drewna HQ 372 XP nr 16	41-H10
15.	Pilarka do drewna HQ 372 XP nr 17	41-H11
16.	Pilarka do drewna HQ 346 XP nr 18	41-H12
17.	Pilarka do drewna HQ 550 XP nr 19	41-H13
18.	Pilarka do drewna STIHL MS 441 nr 20	41-H14
19.	Pilarka do drewna STIHL MS 271 nr 21	41-H15
20.	Pilarka ratownicza STIHL MS 461R nr 22	41-H16
21.	Pilarka do drewna STIHL MS 261 nr 23	41-H17
22.	Piła do betonu i stali MAKITA	41-H27
23.	Piła do stali i betonu PARTNER K-1250	41-H28
24.	Piła do betonu i stali STIHL TS 420	41-H29
25.	Pilarka do drewna STIHL MS311 nr 24	41-H30
26.	Motopompa TOHATSU	441-M1
27.	Motopompa szlamowa WT30X 1200l/min	441-M3
28.	Motopompa szlamowa WT30X 1200l/min	441-M5
29.	Pompa pływająca NIAGARA	441-M6



30.	<b>Pompa pływająca NIAGARA</b>	441-M7
31.	<b>Pompa pływająca NIAGARA</b>	441-M8
32.	<b>Pompa szlamowa PH-2400 2400l/min</b>	441-M10
33.	<b>Pompa szlamowa PH-2400 2400l/min</b>	441-M11
34.	<b>Pompa szlamowa PH-2400 2400l/min</b>	441-M12
35.	<b>Pompa hydrauliczna HOLMATRO</b>	41-H01
36.	<b>Pompa hydrauliczna LUKAS P630SG</b>	41-H03
37.	<b>Pompa hydrauliczna LUKAS</b>	41-H04
38.	<b>Zamiatarka HANDY SWEEP 600</b>	-----
39.	<b>Kosiarka spalinowa VIKING MB 450 M</b>	-----
40.	<b>Nagrzewnica powietrza EC 32</b>	-----
41.	<b>Nagrzewnica powietrza MASTER BV110</b>	-----
42.	<b>Wentylator oddymiający PH-VP 450</b>	-----
43.	<b>Silnik zaburtowy MERCURY F50</b>	-----
44.	<b>Turbowentylator oddymiający MT236</b>	-----
45.	<b>Opryskiwacz STIHL SR 430</b>	-----
46.	<b>Myjka ciśnieniowa KARCHER HDS 10/20</b>	-----
47.	<b>Opryskiwacz STIHL SR 450</b>	-----

## **5.2. Zakupy nowych pojazdów i sprzętu dla jednostek OSP powiatu kartuskiego**

W 2022 roku udzielono pomocy w zakresie pozyskania i rozliczenia środków finansowych /dotacji/ na zakup ciężkiego samochodu ratowniczo-gaśniczego i pojazdu typu UTV (quad) dla jednostki OSP w Żukowie, a także nowego średniego samochodu ratowniczo-gaśniczego dla jednostki OSP w Kamienicy Królewskiej:

- OSP Żukowo - SCANIA N323 P450 4x4 GCBA 7/52,7,



- OSP Żukowo - POLARIS RANGER 570 EPS NORDIC PRO



- OSP Kamienica Królewska - MAN TGM 13.290 4x4 BL GBA 3,5/29,7



Lp	Jednostka OSP	Klasa pojazdu	Łączna wartość	Źródło finansowania w zł.								
				Środki własne (w tym darowizny)	Samorząd terytorialny			NFOSiGW /WFOŚiGW	Ministerstwo sprawiedliwości	Dotacje KSRG	Dotacje MSWiA	Art. 38 ustawy o ochronie ppoż.
					Gmina	Powiat	Województwo					
1	Kamienica Królewska	GBA 3,5/29,7	920 040	40	520 000	100 000	0	0	0	300 000	0	0
2.	Żukowo	GCBA 7/52,7	1 249 680	49 680	700 000	100 000	0	0	0	400 000	0	0
3.	Żukowo	quad	126 429	45 429	0	0	0	0	0	81 000	0	0



W roku 2022 jednostka OSP w Tuchlinie otrzymała nowy lekki samochód ratowniczo-gaśniczy marki IVECO Daily GLBA 1/19 (źródła finansowania: Gmina Sierakowice oraz Powiat Kartuski).



### **5.3. Samochody przekazane do jednostek OSP:**

W 2022 roku Komenda Powiatowa PSP w Kartuzach nie przekazała pojazdów do jednostek Ochotniczych Straży Pożarnych.

### **5.4. Samochody przekazane do jednostek organizacyjnych PSP:**

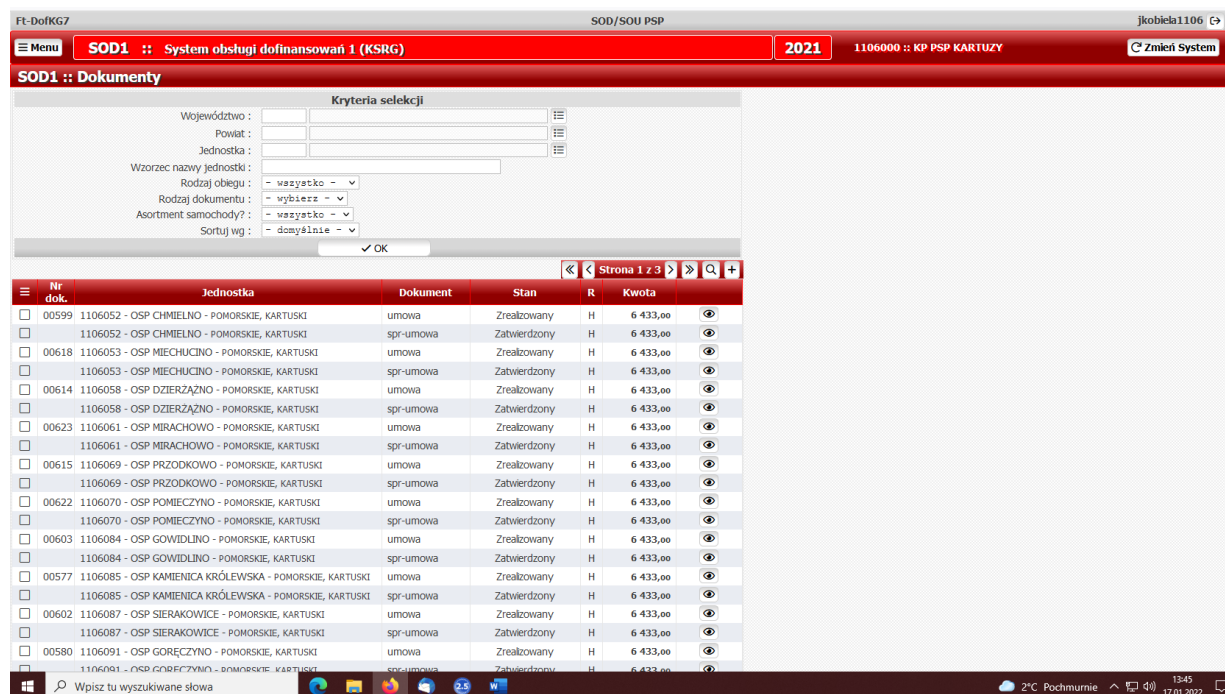
W roku 2022 na podstawie Uznania sprzętu transportowego za zbędny Pomorski Komendant Wojewódzki PSP wyraził zgodę na nieodpłatne przekazanie średniego samochodu ratowniczo-gaśniczego marki Renault Midlum GBA 2,5/16 z Komendy Powiatowej PSP w Kartuzach do Komendy Miejskiej PSP w Gdyni.

## 5.5. System Obsługi Dofinansowań dla OSP

System Obsługi Dofinansowań dla OSP (zwanym SOD OSP) wspiera proces przygotowania i złożenia wniosków o dotacje, składane przez jednostki OSP oraz proces weryfikacji i akceptacji wniosków i umów (a także aneksów do umów oraz sprawozdań z ich realizacją) na wszystkich szczeblach organizacyjnych PSP, ze szczególnym uwzględnieniem pracowników Biura Finansów Komendy Głównej PSP.

System udostępnia funkcjonalność wprowadzania i walidacji danych, drukowania dokumentów, bieżącego zarządzania oraz monitorowania stanu wszystkich dokumentów związanych z dotacjami dla jednostek OSP. Rozwiązanie dostarcza również dedykowane raporty, pozwalające na analizę bieżącego stanu realizacji procesu.

### SOD1 – System Obsługi Dofinansowań 1 (KSRG)



The screenshot displays the SOD1 application interface. At the top, there is a navigation bar with the text "SOD1 :: System obsługi dofinansowań 1 (KSRG)", the year "2021", and the user information "1106000 :: KP PSP KARTUZY". Below this is a "Kryteria selekcji" (Selection Criteria) form with fields for "Województwo", "Powiat", "Jednostka", "Wzorzec nazwy jednostki", "Rodzaj obiegu", "Rodzaj dokumentu", "Asortment samochodowy?", and "Sortuj wg". Below the form is a table with the following columns: "Nr dok.", "Jednostka", "Dokument", "Stan", "R", and "Kwota". The table contains 20 rows of data, all with a "Kwota" of 6 433,00. The status of the documents varies between "Zrealizowany" and "Zatwierdzony".

Nr dok.	Jednostka	Dokument	Stan	R	Kwota
00599	1106052 - OSP CHMIELNO - POMORSKIE, KARTUSKI	umowa	Zrealizowany	H	6 433,00
1106052	OSP CHMIELNO - POMORSKIE, KARTUSKI	spr-umowa	Zatwierdzony	H	6 433,00
00618	1106053 - OSP MIECHUCINO - POMORSKIE, KARTUSKI	umowa	Zrealizowany	H	6 433,00
1106053	OSP MIECHUCINO - POMORSKIE, KARTUSKI	spr-umowa	Zatwierdzony	H	6 433,00
00614	1106058 - OSP DZIERŻĄNO - POMORSKIE, KARTUSKI	umowa	Zrealizowany	H	6 433,00
1106058	OSP DZIERŻĄNO - POMORSKIE, KARTUSKI	spr-umowa	Zatwierdzony	H	6 433,00
00623	1106061 - OSP MIRACHOWO - POMORSKIE, KARTUSKI	umowa	Zrealizowany	H	6 433,00
1106061	OSP MIRACHOWO - POMORSKIE, KARTUSKI	spr-umowa	Zatwierdzony	H	6 433,00
00615	1106069 - OSP PRZODKOWO - POMORSKIE, KARTUSKI	umowa	Zrealizowany	H	6 433,00
1106069	OSP PRZODKOWO - POMORSKIE, KARTUSKI	spr-umowa	Zatwierdzony	H	6 433,00
00622	1106070 - OSP POMIECZYNO - POMORSKIE, KARTUSKI	umowa	Zrealizowany	H	6 433,00
1106070	OSP POMIECZYNO - POMORSKIE, KARTUSKI	spr-umowa	Zatwierdzony	H	6 433,00
00603	1106084 - OSP GOWIDLINO - POMORSKIE, KARTUSKI	umowa	Zrealizowany	H	6 433,00
1106084	OSP GOWIDLINO - POMORSKIE, KARTUSKI	spr-umowa	Zatwierdzony	H	6 433,00
00577	1106085 - OSP KAMIENICA KRÓLEWSKA - POMORSKIE, KARTUSKI	umowa	Zrealizowany	H	6 433,00
1106085	OSP KAMIENICA KRÓLEWSKA - POMORSKIE, KARTUSKI	spr-umowa	Zatwierdzony	H	6 433,00
00602	1106087 - OSP SIERAKOWICE - POMORSKIE, KARTUSKI	umowa	Zrealizowany	H	6 433,00
1106087	OSP SIERAKOWICE - POMORSKIE, KARTUSKI	spr-umowa	Zatwierdzony	H	6 433,00
00580	1106091 - OSP GORĘCZYNO - POMORSKIE, KARTUSKI	umowa	Zrealizowany	H	6 433,00
1106091	OSP GORĘCZYNO - POMORSKIE, KARTUSKI	spr-umowa	Zatwierdzony	H	6 433,00



## SOD2 – System Obsługi Dofinansowań 2 (MSWiA)

FT-DofKG7 SOD/SOU PSP jkobiela1106

**SOD2 :: System obsługi dofinansowań 2 (MSWiA)** 2021 1106000 :: KP PSP KARTUZY Zmień System

**SOD2 :: Dokumenty**

**Kryteria selekcji**

Województwo :   
 Powiat :   
 Jednostka :   
 Wzorec nazwy jednostki :   
 Rodzaj obiegu : - wszystkie -  
 Rodzaj dokumentu : - wybierz -  
 Asortment samochodowy? : - wszystkie -  
 Sortuj wg : - domyślnie -

OK

Strona 1 z 3

Nr dok.	Jednostka	Dokument	Stan	R	Kwota
01718	1106051 - OSP BORZESTOWO - POMORSKIE, KARTUSKI	umowa	Zrealizowany	P	1 294,00
1106051	OSP BORZESTOWO - POMORSKIE, KARTUSKI	spr-umowa	Zatwierdzony	H	1 294,00
01719	1106054 - OSP RESKOWO - POMORSKIE, KARTUSKI	umowa	Zrealizowany	P	1 294,00
1106054	OSP RESKOWO - POMORSKIE, KARTUSKI	spr-umowa	Zatwierdzony	H	1 294,00
01721	1106055 - OSP ZAWORY - POMORSKIE, KARTUSKI	umowa	Zrealizowany	P	1 294,00
1106055	OSP ZAWORY - POMORSKIE, KARTUSKI	spr-umowa	Zatwierdzony	H	1 294,00
01720	1106056 - OSP KOZYCZKOWO - POMORSKIE, KARTUSKI	umowa	Zrealizowany	P	1 294,00
1106056	OSP KOZYCZKOWO - POMORSKIE, KARTUSKI	spr-umowa	Zatwierdzony	H	1 294,00
01725	1106059 - OSP KOLONIA - POMORSKIE, KARTUSKI	umowa	Zrealizowany	P	1 478,00
1106059	OSP KOLONIA - POMORSKIE, KARTUSKI	spr-umowa	Zatwierdzony	H	1 478,00
01723	1106060 - OSP LAPALICE - POMORSKIE, KARTUSKI	umowa	Zrealizowany	P	1 478,00
1106060	OSP LAPALICE - POMORSKIE, KARTUSKI	spr-umowa	Zatwierdzony	H	1 478,00
01728	1106062 - OSP POMIECZYŃSKA HUTA - POMORSKIE, KARTUSKI	umowa	Zrealizowany	P	1 478,00
1106062	OSP POMIECZYŃSKA HUTA - POMORSKIE, KARTUSKI	spr-umowa	Zatwierdzony	H	1 478,00
01726	1106063 - OSP PROKOWO - POMORSKIE, KARTUSKI	umowa	Zrealizowany	P	1 478,00
1106063	OSP PROKOWO - POMORSKIE, KARTUSKI	spr-umowa	Zatwierdzony	H	1 478,00
01727	1106064 - OSP SIANOWSKA HUTA - POMORSKIE, KARTUSKI	umowa	Zrealizowany	P	1 484,00
1106064	OSP SIANOWSKA HUTA - POMORSKIE, KARTUSKI	spr-umowa	Zatwierdzony	H	1 484,00
01722	1106065 - OSP STANISZEWO - POMORSKIE, KARTUSKI	umowa	Zrealizowany	P	1 478,00
1106065	OSP STANISZEWO - POMORSKIE, KARTUSKI	spr-umowa	Zatwierdzony	H	1 478,00

Wpisz tu wyszukiwane słowa

2°C Pochmurnie 13:45 17.01.2022

## SOD3 – System Obsługi Dofinansowań 3

FT-DofKG7 SOD/SOU PSP jkobiela1106

**SOD3 :: System obsługi dofinansowań 3** 2021 1106000 :: KP PSP KARTUZY Zmień System

**SOD3 :: Dokumenty**

**Kryteria selekcji**

Województwo :   
 Powiat :   
 Jednostka :   
 Wzorec nazwy jednostki :   
 Rodzaj obiegu : - wszystkie -  
 Rodzaj dokumentu : - wybierz -  
 Asortment samochodowy? : - wszystkie -  
 Sortuj wg : - domyślnie -

OK

Strona 1 z 6

Nr dok.	Jednostka	Dokument	Stan	R	Kwota
03709	1106051 - OSP BORZESTOWO - POMORSKIE, KARTUSKI	umowa-covid	Zrealizowany	P	5 000,00
1106051	OSP BORZESTOWO - POMORSKIE, KARTUSKI	spr-covid	Zatwierdzony	H	5 000,00
03690	1106052 - OSP CHMIELNO - POMORSKIE, KARTUSKI	umowa-covid	Zrealizowany	P	5 000,00
1106052	OSP CHMIELNO - POMORSKIE, KARTUSKI	spr-covid	Zatwierdzony	H	5 000,00
03698	1106053 - OSP MIECHUCINO - POMORSKIE, KARTUSKI	umowa-covid	Zrealizowany	P	5 000,00
1106053	OSP MIECHUCINO - POMORSKIE, KARTUSKI	spr-covid	Zatwierdzony	H	5 000,00
03697	1106054 - OSP RESKOWO - POMORSKIE, KARTUSKI	umowa-covid	Zrealizowany	P	5 000,00
1106054	OSP RESKOWO - POMORSKIE, KARTUSKI	spr-covid	Zatwierdzony	H	5 000,00
03689	1106055 - OSP ZAWORY - POMORSKIE, KARTUSKI	umowa-covid	Zrealizowany	P	5 000,00
1106055	OSP ZAWORY - POMORSKIE, KARTUSKI	spr-covid	Zatwierdzony	H	5 000,00
03701	1106056 - OSP KOZYCZKOWO - POMORSKIE, KARTUSKI	umowa-covid	Zrealizowany	P	5 000,00
1106056	OSP KOZYCZKOWO - POMORSKIE, KARTUSKI	spr-covid	Zatwierdzony	H	5 000,00
03691	1106058 - OSP DZIERŻĄŻNO - POMORSKIE, KARTUSKI	umowa-covid	Zrealizowany	P	5 000,00
1106058	OSP DZIERŻĄŻNO - POMORSKIE, KARTUSKI	spr-covid	Zatwierdzony	H	5 000,00
03717	1106059 - OSP KOLONIA - POMORSKIE, KARTUSKI	umowa-covid	Zrealizowany	P	5 000,00
1106059	OSP KOLONIA - POMORSKIE, KARTUSKI	spr-covid	Zatwierdzony	H	5 000,00
03710	1106060 - OSP LAPALICE - POMORSKIE, KARTUSKI	umowa-covid	Zrealizowany	P	5 000,00
1106060	OSP LAPALICE - POMORSKIE, KARTUSKI	spr-covid	Zatwierdzony	H	5 000,00
03707	1106061 - OSP MIRACHOWO - POMORSKIE, KARTUSKI	umowa-covid	Zrealizowany	P	5 000,00
1106061	OSP MIRACHOWO - POMORSKIE, KARTUSKI	spr-covid	Zatwierdzony	H	5 000,00

Wpisz tu wyszukiwane słowa

2°C Pochmurnie 13:45 17.01.2022

**5.6. Umowa o dofinansowanie OSP jest zawierana pomiędzy jednostką OSP, poprzez Komendę Powiatową PSP w Kartuzach, Komendę Wojewódzką PSP w Gdańsku a Komendą Główną PSP.**

Diagram stanów dla umowy

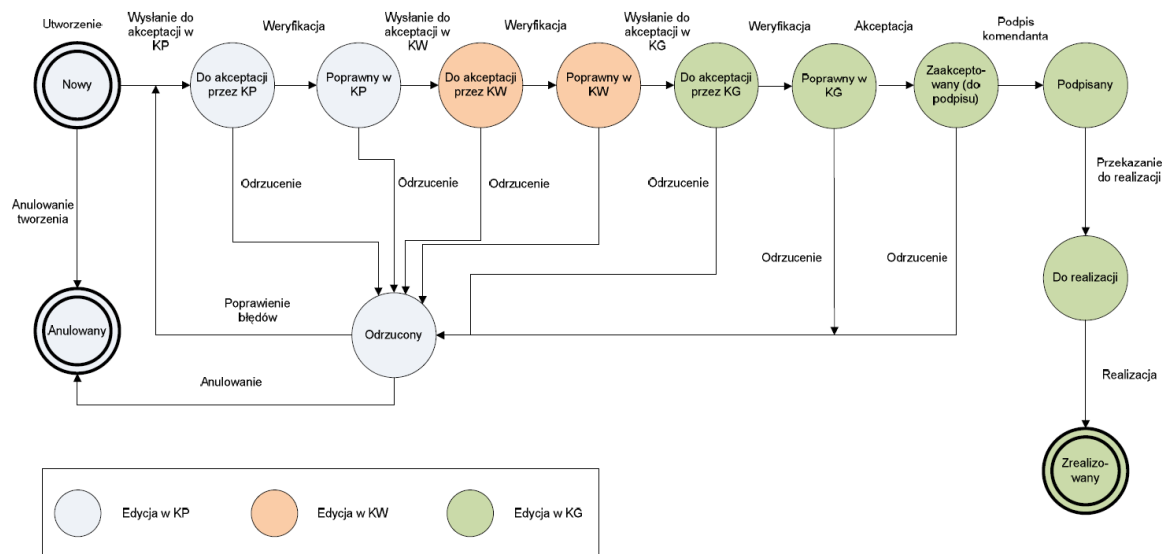
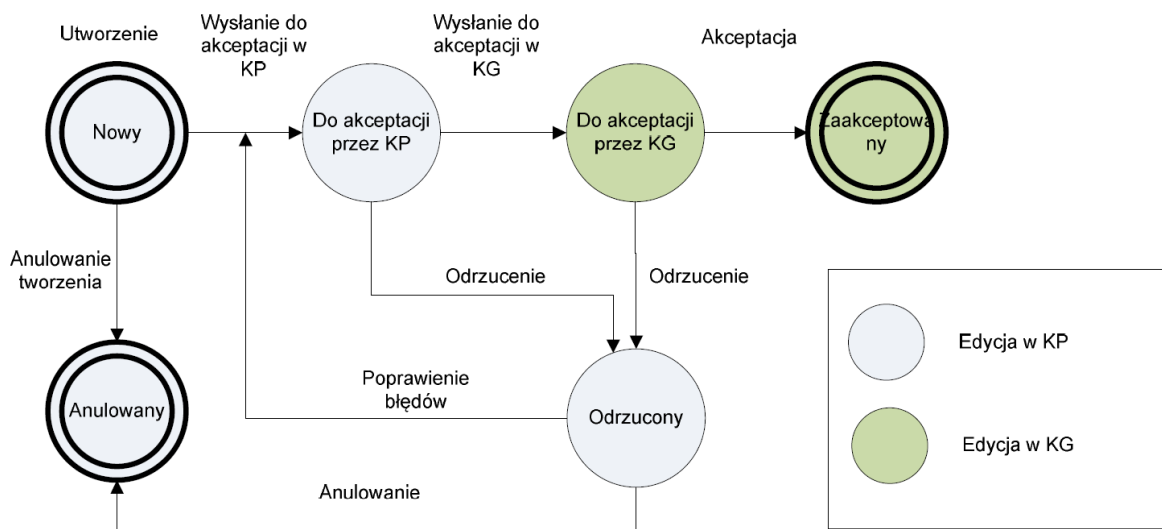


Diagram stanów dla sprawozdania



**Sprawozdanie** jest w SOD OSP dokumentem prezentującym podsumowanie kwotowe z realizacji zadań przypisanych do jednostki OSP w umowie zawartej z Komendą Główną PSP. W Systemie nie są przechowywane szczegółowe dane

przedstawiające wykorzystanie środków przyznanych w ramach dotacji (w postaci poszczególnych pozycji, numerów i dat faktur) a jedynie łączne kwoty, będące sumami kwot z poszczególnych typów wydatków oraz inne wartości, wyspecyfikowane w dalszej części dokumentu.

### 5.7. Rozliczenie dotacji dla jednostek OSP włączonych do KSRG:

Lp.	Jednostka OSP	Nazwa asortymentu	Ilość szt.	Środki bieżące z dotacji	Środki inwestycyjne z dotacji	Odsetki	Środki - inne	Środki OSP	Razem
1	OSP Żukowo	pojazd UTV - POLARIS RANGER 570	1	0,00	81 000,00	0,00	0,00	45 429,00	126 429,00
2	OSP Leźno	ubranie specjalne	3	8 925,00	0,00	0,00	0,00	1 272,00	10 197,00
3	OSP Sierakowice	przenośny zestaw oświetlenowy	1	5 950,00	0,00	0,00	0,00	200,00	6 150,00
4	OSP Hopowo	detektor wielogazowy MSA Altair 4xR	1	4 498,00	0,00	0,00	0,00	2,00	4 500,00
5	OSP Somonino	detektor wielogazowy MSA Altair 4xR	1	4 499,00	0,00	0,00	0,00	1,00	4 500,00
6	OSP Ostrzyce	hełm bojowy HEROS	2	4 498,00	0,00	0,00	0,00	112,00	4 610,00
7	OSP Banino	ubranie specjalne	3	8 925,00	0,00	0,00	0,00	1 275,00	10 200,00
8	OSP Dzierżąno	rękawice specjalne Attack	11	4 800,00	0,00	0,00	0,00	70,80	4 870,80
		rękawice techniczne KONG	20	2 149,00	0,00	0,00	0,00	351,00	2 500,00
		butla kompozytowa 7l	2	4 000,00	0,00	0,00	0,00	260,00	4 260,00
		rękawice techniczne ratownictwa wodnego	4	500,00	0,00	0,00	0,00	2,00	502,00
		ubranie specjalne	2	5 100,00	0,00	0,00	0,00	420,00	5 520,00
		parawan ochronny	1	1 300,00	0,00	0,00	0,00	50,00	1 350,00
		kominiarka strażacka	12	0,00	0,00	0,00	0,00	1 080,00	1 080,00
9	OSP Goręczyno	ubranie specjalne	2	4 499,00	0,00	0,00	0,00	201,00	4 700,00
10	OSP Mściszewice	nosze ewakuacyjne płachtowe	1	299,00	0,00	0,00	0,00	39,00	338,00
		elektrody AED dla dorosłych i dzieci	2	538,00	0,00	0,00	0,00	46,00	584,00
		parawan	1	1 530,00	0,00	0,00	0,00	8,00	1 538,00
		Dewalt zestaw - wkrętarka akumulatorowa	1	2 000,00	0,00	0,00	0,00	200,00	2 200,00
		lina cumownicza	2	890,00	0,00	0,00	0,00	86,00	976,00
		kamizelka asekuracyjna	2	382,00	0,00	0,00	0,00	58,00	440,00
		obuwie strażackie skórzane	6	7 374,00	0,00	0,00	0,00	0,00	7 374,00
		rękawice specjalne	10	4 740,00	0,00	0,00	0,00	270,50	5 010,50
		koszty przesyłki	1	0,00	0,00	0,00	0,00	19,90	19,90
11	OSP Gowidlino	aparat powietrzny	2	5 950,00	0,00	0,00	0,00	7 800,00	13 750,00
		sygnalizator bezruchu	2	0,00	0,00	0,00	0,00	1 480,92	1 480,92
12	OSP Kaminica Królewska	zestaw ratownictwa medycznego PSP R-1	1	4 000,00	0,00	0,00	0,00	400,00	4 400,00
		parawan osłaniający	1	1 349,00	0,00	0,00	0,00	317,65	1 666,65
		prądownica piany ciężkiej PP-200 z nasadą	1	600,00	0,00	0,00	0,00	434,43	1 034,43
13	OSP Miechucino	wkrętarka akumulatorowa	1	2 212,00	0,00	0,00	0,00	0,00	2 212,00
		piła szablata akumulatorowa	1	2 022,02	0,00	0,00	0,00	189,98	2 212,00
		drabina aluminiowa teleskopowa	1	472,98	0,00	0,00	0,00	0,00	472,98
		przedłużacz bębnowy	2	514,00	0,00	0,00	0,00	0,00	514,00
		opryskiwacz SR 200	1	2 599,00	0,00	0,00	0,00	0,00	2 599,00
		ubranie specjalne SX4 Gold	2	4 797,00	0,00	0,00	0,00	0,00	4 797,00
		obuwie strażackie skórzane	4	2 000,00	0,00	0,00	0,00	0,00	2 000,00
		kask ochronny z możliwością oświetlenia	2	2 000,00	0,00	0,00	0,00	0,00	2 000,00
		zasysacz liniowy	1	1 232,00	0,00	0,00	0,00	1 232,00	
14	OSP Przodkowo	agregat prądotwórczy	1	6 620,00	0,00	0,00	0,00	0,00	6 620,00
		wąż tłoczny aqua flex 75mm, 52 mm	9	4 312,40	0,00	0,00	0,00	0,00	4 312,40
		wąż tłoczny 72/20	14	6 127,10	0,00	0,00	0,00	0,00	6 127,10
		akumulator do serii CP	4	789,50	0,00	0,00	0,00	1 281,82	2 071,32
15	OSP Szymbark	nożyce hydrauliczne	1	10 000,00	0,00	0,00	0,00	0,00	10 000,00
		nożyce hydrauliczne	1	7 800,00	0,00	0,00	0,00	2 200,00	10 000,00
<b>RAZEM</b>				<b>142 793,00</b>	<b>81 000,00</b>	<b>0,00</b>	<b>0,00</b>	<b>65 558,00</b>	<b>289 351,00</b>

## 5.8. Rozliczenie dotacji dla pozostałych jednostek OSP:

Lp.	Jednostka OSP	Nazwa asortymentu	Ilość szt.	Środki bieżące z dotacji	Odsetki	Środki - inne	Środki OSP	Razem
1	OSP Gotubie	ubranie strażackie	1	4 696,00	0,00	0,00	4,00	4 700,00
2	OSP Kaplica	prądownia wodna turbo Rosenbauer	2	4 702,00	0,00	0,00	301,64	5 003,64
		przesyłka	1	0,00	0,00	0,00	19,90	19,90
3	OSP Kistowo	defibrylator Samaritan	1	4 696,00	0,00	0,00	704,00	5 400,00
4	OSP Koźczkowo	aparat powietrzny MSA	1	4 696,00	0,00	0,00	2 226,44	6 922,44
5	OSP Miszewo	parawan GT 030 161	1	1 000,00	0,00	0,00	353,00	1 353,00
		wąż tłoczny	4	1 348,00	0,00	0,00	374,00	1 722,00
6	OSP Mojsuz	buty specjalne strażackie Brandbull	4	2 348,00	0,00	0,00	407,20	2 755,20
7	OSP Niestępowo	prądownica wodna Delta Fire	1	1 848,00	0,00	0,00	200,00	2 048,00
		szelki bezpieczeństwa	1	500,00	0,00	0,00	52,00	552,00
8	OSP Tokary	system selektywnego alarmowania	1	2 200,00	0,00	0,00	50,00	2 250,00
		przyczepa Temared ECO	1	2 496,00	0,00	0,00	404,00	2 900,00
		podpora, ślizg	2	0,00	0,00	0,00	250,00	250,00
9	OSP Tuchlino	sygnalizator bezruchu	2	1 800,00	0,00	0,00	45,00	1 845,00
		zestaw dysków sygnalizacyjnych M-FLARE	1	548,00	0,00	0,00	127,00	675,00
		przesyłka	1	0,00	0,00	0,00	19,90	19,90
10	OSP Stara Huta	rozdzielacz kulowy K75/52	1	629,00	0,00	0,00	0,00	629,00
		ubranie specjalne FHR 2 częściowe	1	2 400,00	0,00	0,00	360,00	2 760,00
		prądownica wodna PW 52 Turbo	1	800,00	0,00	0,00	13,27	813,27
		prądownica wodna PWT 52 Turbosupon	1	867,00	0,00	0,00	216,38	1 083,38
<b>RAZEM</b>				<b>37 574,00</b>	<b>0,00</b>	<b>0,00</b>	<b>6 127,73</b>	<b>43 701,73</b>

W roku 2022 w ramach dotacji na realizację zadania publicznego pod tytułem „Przygotowanie jednostek ochotniczych straży pożarnych do działań ratowniczo - gaśniczych” istniała możliwość dofinansowania Młodzieżowych Drużyn Pożarniczych. Środki finansowe pochodzące z dotacji mogły być wykorzystane w szczególności na: zakup wyposażenia do przeprowadzania zawodów sportowo-pożarniczych dla Młodzieżowych Drużyn Pożarniczych, zakup umundurowania i wyposażenia osobistego dla członków MDP oraz zakup sprzętu teleinformatycznego wykorzystywanego w procesie szkolenia członków MDP.

Z dotacji tej w roku 2022 skorzystało 11 Młodzieżowych Drużyn Pożarniczych z jednostek Ochotniczych Straży Pożarnych w: Borzestowie, Dzierżążnie, Goręczynie, Kistowie, Mirachowie, Mściszewicach, Sierakowicach, Stężycy, Sulęczynie, Sulminie, Tokarach i przeznaczyły ją na zakup poniżej wymienionego asortymentu:

## 5.9. Rozliczenie dotacji dla Młodzieżowych Drużyn Pożarniczych w OSP :

Lp.	Powiat	Jednostka OSP	Nazwa asortymentu	Ilość	Wydatki bieżące				
					Dotacja [zł]	Inne środki	Środki OSP	Wartość zadania [7+8]	
1	2	3	5	6	7	8	9	10	
1	KARTUSKI	OSP BORZESTOWO	Drewniana drabiniasta ściana	1	1 771,20 zł				1 771,20 zł
2	KARTUSKI	OSP BORZESTOWO	Gaśnica	2	492,00 zł				492,00 zł
3	KARTUSKI	OSP BORZESTOWO	Łącznik startowy	2	391,14 zł				391,14 zł
4	KARTUSKI	OSP BORZESTOWO	Plotek drewniana ściana	1	836,40 zł				836,40 zł
5	KARTUSKI	OSP BORZESTOWO	Plotek lekkoatletyczny	1	418,20 zł				418,20 zł
6	KARTUSKI	OSP BORZESTOWO	Stojak z poprzeczką	1	416,97 zł				416,97 zł
7	KARTUSKI	OSP BORZESTOWO	Tarcza nalewowa	2	3 900,01 zł				3 900,01 zł
8	KARTUSKI	OSP BORZESTOWO	Kładka	1	747,84 zł				747,84 zł
9	KARTUSKI	OSP BORZESTOWO	wąż W52-15LA spięty noszakiem	4	1 166,04 zł				1 166,04 zł
10	KARTUSKI	OSP BORZESTOWO	Stanowisko przyrządów i armatur	1	1 845,00 zł				1 845,00 zł
11	KARTUSKI	OSP BORZESTOWO	Stanowisko węzłów	1	1 845,00 zł				1 845,00 zł
12	KARTUSKI	OSP BORZESTOWO	Rów wodny	2	713,40 zł				713,40 zł
13	KARTUSKI	OSP BORZESTOWO	Tunel	1	2 365,14 zł		943,56 zł		3 308,70 zł
14	KARTUSKI	OSP BORZESTOWO	Listwa	2	110,01 zł				110,01 zł
15	KARTUSKI	OSP BORZESTOWO	Płyta pod wąż i gaśnicę	2	304,43 zł				304,43 zł
16	KARTUSKI	OSP BORZESTOWO	Pojemnik na noszaki	2	84,99 zł				84,99 zł
17	KARTUSKI	OSP BORZESTOWO	Paleczka sztafetowa - prądownica PW-52	2	196,80 zł				196,80 zł
18	KARTUSKI	OSP BORZESTOWO	Rysunki do stanowiska węzłów	1	92,25 zł				92,25 zł
19	KARTUSKI	OSP BORZESTOWO	Tabliczki informacyjne - Start, Meta	1	268,14 zł				268,14 zł
20	KARTUSKI	OSP BORZESTOWO	Tabliczki informacyjne - oznakowanie torów	1	276,75 zł				276,75 zł
21	KARTUSKI	OSP BORZESTOWO	Wykładzina ażurowa pod hydronetkę	2	307,50 zł				307,50 zł
22	KARTUSKI	OSP BORZESTOWO	Oznaczenie funkcyjnych - numery startowe	12	2 490,75 zł				2 490,75 zł
23	KARTUSKI	OSP BORZESTOWO	Helm strażacki młodzieżowy MDP	54	8 099,92 zł				8 099,92 zł
24	KARTUSKI	OSP BORZESTOWO	Wykładzina do tunelu	1	369,00 zł				369,00 zł
25	KARTUSKI	OSP BORZESTOWO	Hydronetka metalowa MDP	2	2 400,00 zł				2 400,00 zł
26	KARTUSKI	OSP BORZESTOWO	Rysunki do stanowiska przyrządów i armatury	1	177,12 zł				177,12 zł
27	KARTUSKI	OSP BORZESTOWO	Noszak do węży	2	50,00 zł		50,00 zł		100,00 zł
28	KARTUSKI	OSP DZIERŻĄŻNO	Oznaczenie funkcyjnych - numery startowe	5	927,03 zł		97,97 zł		1 025,00 zł
29	KARTUSKI	OSP DZIERŻĄŻNO	Noszak do węży	6	264,00 zł				264,00 zł
30	KARTUSKI	OSP DZIERŻĄŻNO	Łącznik startowy	1	202,00 zł				202,00 zł
31	KARTUSKI	OSP DZIERŻĄŻNO	Rów wodny	1	363,00 zł				363,00 zł
32	KARTUSKI	OSP DZIERŻĄŻNO	Plotek drewniana ściana	1	853,00 zł		0,01 zł		853,01 zł
33	KARTUSKI	OSP DZIERŻĄŻNO	Tunel	1	3 565,00 zł				3 565,00 zł
34	KARTUSKI	OSP DZIERŻĄŻNO	Kładka	1	1 626,00 zł				1 626,00 zł
35	KARTUSKI	OSP DZIERŻĄŻNO	Pojemnik na noszaki	1	41,00 zł				41,00 zł
36	KARTUSKI	OSP DZIERŻĄŻNO	Hydronetka metalowa MDP	2	2 500,00 zł				2 500,00 zł
37	KARTUSKI	OSP DZIERŻĄŻNO	Listwa	2	100,00 zł				100,00 zł
38	KARTUSKI	OSP DZIERŻĄŻNO	Tarcza nalewowa	1	2 050,00 zł				2 050,00 zł
39	KARTUSKI	OSP DZIERŻĄŻNO	Tarcza nalewowa	1	2 067,00 zł				2 067,00 zł
40	KARTUSKI	OSP DZIERŻĄŻNO	Stanowisko przyrządów i armatur	1	1 850,00 zł		0,01 zł		1 850,01 zł
41	KARTUSKI	OSP DZIERŻĄŻNO	Stanowisko węzłów	1	1 850,00 zł		0,01 zł		1 850,01 zł
42	KARTUSKI	OSP DZIERŻĄŻNO	Paleczka sztafetowa - prądownica PW-52	1	94,00 zł				94,00 zł
43	KARTUSKI	OSP DZIERŻĄŻNO	Drewniana drabiniasta ściana	1	3 178,00 zł				3 178,00 zł
44	KARTUSKI	OSP DZIERŻĄŻNO	Stojak z poprzeczką	1	431,00 zł				431,00 zł
45	KARTUSKI	OSP DZIERŻĄŻNO	Plotek lekkoatletyczny	1	426,99 zł				426,99 zł
46	KARTUSKI	OSP DZIERŻĄŻNO	Wąż tłoczny W52-15LA	4	1 200,00 zł				1 200,00 zł
47	KARTUSKI	OSP DZIERŻĄŻNO	Gaśnica	1	246,00 zł				246,00 zł
48	KARTUSKI	OSP DZIERŻĄŻNO	Płyta pod wąż i gaśnicę	2	281,98 zł				281,98 zł
49	KARTUSKI	OSP MIRACHOWO	Oznaczenie funkcyjnych - numery startowe	5	927,00 zł		98,00 zł		1 025,00 zł
50	KARTUSKI	OSP MIRACHOWO	Noszak do węży	6	264,00 zł				264,00 zł
51	KARTUSKI	OSP MIRACHOWO	Łącznik startowy	1	202,00 zł				202,00 zł
52	KARTUSKI	OSP MIRACHOWO	Rów wodny	1	363,00 zł				363,00 zł
53	KARTUSKI	OSP MIRACHOWO	Plotek drewniana ściana	1	853,01 zł				853,01 zł
54	KARTUSKI	OSP MIRACHOWO	Tunel	1	3 565,00 zł				3 565,00 zł
55	KARTUSKI	OSP MIRACHOWO	Kładka	1	1 626,00 zł				1 626,00 zł
56	KARTUSKI	OSP MIRACHOWO	Pojemnik na noszaki	1	41,00 zł				41,00 zł
57	KARTUSKI	OSP MIRACHOWO	Hydronetka metalowa MDP	2	2 500,00 zł				2 500,00 zł
58	KARTUSKI	OSP MIRACHOWO	Listwa	2	100,00 zł				100,00 zł
59	KARTUSKI	OSP MIRACHOWO	Tarcza nalewowa	1	2 050,00 zł				2 050,00 zł
60	KARTUSKI	OSP MIRACHOWO	Tarcza nalewowa	1	2 067,00 zł				2 067,00 zł
61	KARTUSKI	OSP MIRACHOWO	Stanowisko przyrządów i armatur	1	1 850,00 zł				1 850,00 zł
62	KARTUSKI	OSP MIRACHOWO	Stanowisko węzłów	1	1 850,00 zł				1 850,00 zł
63	KARTUSKI	OSP MIRACHOWO	Paleczka sztafetowa - prądownica PW-52	1	94,00 zł				94,00 zł
64	KARTUSKI	OSP MIRACHOWO	Drewniana drabiniasta ściana	1	3 178,00 zł				3 178,00 zł
65	KARTUSKI	OSP MIRACHOWO	Stojak z poprzeczką	1	431,00 zł				431,00 zł
66	KARTUSKI	OSP MIRACHOWO	Plotek lekkoatletyczny	1	426,99 zł				426,99 zł
67	KARTUSKI	OSP MIRACHOWO	Wąż tłoczny W52-15LA	4	1 200,00 zł				1 200,00 zł
68	KARTUSKI	OSP MIRACHOWO	Gaśnica	1	246,00 zł				246,00 zł
69	KARTUSKI	OSP MIRACHOWO	Płyta pod wąż i gaśnicę	2	282,00 zł				282,00 zł
70	KARTUSKI	OSP GORĘCZYNO	Oznaczenia funkcyjnych - numery startowe	1	199,26 zł				199,26 zł
71	KARTUSKI	OSP GORĘCZYNO	Noszak do węży	6	258,30 zł				258,30 zł
72	KARTUSKI	OSP GORĘCZYNO	Łącznik startowy	1	201,72 zł				201,72 zł
73	KARTUSKI	OSP GORĘCZYNO	Rów wodny	1	362,85 zł				362,85 zł
74	KARTUSKI	OSP GORĘCZYNO	Plotek drewniana ściana	1	852,39 zł				852,39 zł
75	KARTUSKI	OSP GORĘCZYNO	Tunel	1	3 564,54 zł				3 564,54 zł
76	KARTUSKI	OSP GORĘCZYNO	Kładka	1	784,74 zł				784,74 zł
77	KARTUSKI	OSP GORĘCZYNO	Pojemnik na noszaki	1	40,59 zł				40,59 zł
78	KARTUSKI	OSP GORĘCZYNO	Hydronetka metalowa MDP	2	3 384,96 zł				3 384,96 zł
79	KARTUSKI	OSP GORĘCZYNO	Listwa	2	98,40 zł				98,40 zł
80	KARTUSKI	OSP GORĘCZYNO	Tarcza nalewowa	2	4 152,48 zł				4 152,48 zł
81	KARTUSKI	OSP GORĘCZYNO	Stanowisko przyrządów i armatur	1	1 888,05 zł				1 888,05 zł
82	KARTUSKI	OSP GORĘCZYNO	Stanowisko węzłów	1	1 888,05 zł				1 888,05 zł
83	KARTUSKI	OSP GORĘCZYNO	Paleczka sztafetowa - prądownica PW-52	1	93,48 zł				93,48 zł
84	KARTUSKI	OSP GORĘCZYNO	Drewniana drabiniasta ściana	1	2 189,40 zł				2 189,40 zł
85	KARTUSKI	OSP GORĘCZYNO	Płyta pod wąż i gaśnicę	2	277,98 zł				277,98 zł
86	KARTUSKI	OSP GORĘCZYNO	Stojak z poprzeczką	1	432,96 zł				432,96 zł
87	KARTUSKI	OSP GORĘCZYNO	Plotek lekkoatletyczny	1	426,81 zł				426,81 zł
88	KARTUSKI	OSP GORĘCZYNO	Ubranie koszarowe MDP	47	5 683,04 zł		97,96 zł		5 781,00 zł



89	KARTUSKI	OSP SIERAKOWICE	Oznaczenia funkcyjnych - numery startowe	6	1 554,00 zł		1 554,00 zł
90	KARTUSKI	OSP SIERAKOWICE	Noszak do węży	6	350,00 zł		350,00 zł
91	KARTUSKI	OSP SIERAKOWICE	Łącznik startowy	1	290,00 zł		290,00 zł
92	KARTUSKI	OSP SIERAKOWICE	Rów wodny	1	490,00 zł		490,00 zł
93	KARTUSKI	OSP SIERAKOWICE	Plotek drewniana ściana	1	1 090,00 zł		1 090,00 zł
94	KARTUSKI	OSP SIERAKOWICE	Tunel	1	4 500,00 zł		4 500,00 zł
95	KARTUSKI	OSP SIERAKOWICE	Kładka	1	1 000,00 zł		1 000,00 zł
96	KARTUSKI	OSP SIERAKOWICE	Pojemnik na noszaki	2	120,00 zł		120,00 zł
97	KARTUSKI	OSP SIERAKOWICE	Hydronetka metalowa MDP	2	3 200,00 zł		3 200,00 zł
98	KARTUSKI	OSP SIERAKOWICE	Listwa	2	149,00 zł		149,00 zł
99	KARTUSKI	OSP SIERAKOWICE	Tarcza nalewowa	2	5 200,00 zł		5 200,00 zł
100	KARTUSKI	OSP SIERAKOWICE	Stanowisko przyrządów i armatur	1	2 300,00 zł		2 300,00 zł
101	KARTUSKI	OSP SIERAKOWICE	Stanowisko węzłów	1	2 300,00 zł		2 300,00 zł
102	KARTUSKI	OSP SIERAKOWICE	Pałeczka sztafetowa - prądownica PW-52	1	133,00 zł		133,00 zł
103	KARTUSKI	OSP SIERAKOWICE	Drewniana drabiniasta ściana	1	2 600,00 zł		2 600,00 zł
104	KARTUSKI	OSP SIERAKOWICE	Płyta pod wąż i gaśnicę	2	390,00 zł		390,00 zł
105	KARTUSKI	OSP SIERAKOWICE	Stojak z poprzeczką	1	570,00 zł		570,00 zł
106	KARTUSKI	OSP SIERAKOWICE	Plotek lekkoatletyczny	1	544,00 zł	26,00 zł	570,00 zł
107	KARTUSKI	OSP STĘŻYCA	Oznaczenia funkcyjnych - numery startowe	6	1 313,64 zł		1 313,64 zł
108	KARTUSKI	OSP STĘŻYCA	Noszak do węży	6	280,44 zł		280,44 zł
109	KARTUSKI	OSP STĘŻYCA	Łącznik startowy	1	221,40 zł		221,40 zł
110	KARTUSKI	OSP STĘŻYCA	Rów wodny	1	398,52 zł		398,52 zł
111	KARTUSKI	OSP STĘŻYCA	Plotek drewniana ściana	1	937,26 zł		937,26 zł
112	KARTUSKI	OSP STĘŻYCA	Tunel	2	7 840,02 zł		7 840,02 zł
113	KARTUSKI	OSP STĘŻYCA	Kładka	1	863,46 zł		863,46 zł
114	KARTUSKI	OSP STĘŻYCA	Pojemnik na noszaki	1	44,28 zł		44,28 zł
115	KARTUSKI	OSP STĘŻYCA	Hydronetka metalowa MDP	3	4 166,01 zł		4 166,01 zł
116	KARTUSKI	OSP STĘŻYCA	Listwa	2	108,24 zł		108,24 zł
117	KARTUSKI	OSP STĘŻYCA	Tarcza nalewowa	2	4 565,76 zł		4 565,76 zł
118	KARTUSKI	OSP STĘŻYCA	Stanowisko przyrządów i armatur	1	2 076,24 zł		2 076,24 zł
119	KARTUSKI	OSP STĘŻYCA	Stanowisko węzłów	1	2 076,24 zł		2 076,24 zł
120	KARTUSKI	OSP STĘŻYCA	Pałeczka sztafetowa - prądownica PW-52	1	103,32 zł		103,32 zł
121	KARTUSKI	OSP STĘŻYCA	Drewniana drabiniasta ściana	1	2 408,34 zł		2 408,34 zł
122	KARTUSKI	OSP STĘŻYCA	Płyta pod wąż i gaśnicę	2	305,04 zł		305,04 zł
123	KARTUSKI	OSP STĘŻYCA	Stojak z poprzeczką	1	476,01 zł		476,01 zł
124	KARTUSKI	OSP STĘŻYCA	Plotek lekkoatletyczny	1	469,86 zł		469,86 zł
125	KARTUSKI	OSP STĘŻYCA	Wąż do hydronetki MDP W-25	6	1 800,00 zł		1 800,00 zł
126	KARTUSKI	OSP STĘŻYCA	Wąż W52-15ŁA spięty noszakiem	3	900,00 zł		900,00 zł
127	KARTUSKI	OSP STĘŻYCA	Wąż tłoczny W52-15ŁA	2	450,00 zł		450,00 zł
128	KARTUSKI	OSP STĘŻYCA	Rękawice ochronne dla MDP	8	331,92 zł	68,08 zł	400,00 zł
129	KARTUSKI	OSP SULMIN	Łącznik startowy	2	391,14 zł	0,86 zł	392,00 zł
130	KARTUSKI	OSP SULMIN	Plotek drewniana ściana	1	836,40 zł		836,40 zł
131	KARTUSKI	OSP SULMIN	Drewniana drabiniasta ściana	1	1 722,00 zł		1 722,00 zł
132	KARTUSKI	OSP SULMIN	Plotek lekkoatletyczny	1	418,20 zł		418,20 zł
133	KARTUSKI	OSP SULMIN	Stojak z poprzeczką	1	416,97 zł		416,97 zł
134	KARTUSKI	OSP SULMIN	Tarcza nalewowa	2	3 900,02 zł		3 900,02 zł
135	KARTUSKI	OSP SULMIN	Kładka	1	747,84 zł		747,84 zł
136	KARTUSKI	OSP SULMIN	Stanowisko węzłów	1	1 845,00 zł		1 845,00 zł
137	KARTUSKI	OSP SULMIN	Stanowisko przyrządów i armatur	1	1 845,00 zł		1 845,00 zł
138	KARTUSKI	OSP SULMIN	Rów wodny	2	713,40 zł		713,40 zł
139	KARTUSKI	OSP SULMIN	Tunel	1	3 308,70 zł		3 308,70 zł
140	KARTUSKI	OSP SULMIN	Listwa	2	110,02 zł		110,02 zł
141	KARTUSKI	OSP SULMIN	Płyta pod wąż i gaśnicę	2	304,42 zł		304,42 zł
142	KARTUSKI	OSP SULMIN	Pojemnik na noszaki	2	85,00 zł		85,00 zł
143	KARTUSKI	OSP SULMIN	Pałeczka sztafetowa - prądownica PW-52	2	196,80 zł		196,80 zł
144	KARTUSKI	OSP SULMIN	Oznaczenia funkcyjnych - numery startowe	1	207,56 zł		207,56 zł
145	KARTUSKI	OSP SULMIN	Wykładzina do tunelu	1	369,00 zł		369,00 zł
146	KARTUSKI	OSP SULMIN	Hydronetka metalowa MDP	2	2 523,94 zł		2 523,94 zł
147	KARTUSKI	OSP SULMIN	Wąż W52-15ŁA spięty noszakiem	1	1 166,00 zł		1 166,00 zł
148	KARTUSKI	OSP SULMIN	Noszak do węży	6	316,59 zł	0,03 zł	316,62 zł
149	KARTUSKI	OSP KISTOWO	Buty dla MDP (w tym sportowe)	8	1 680,00 zł	8,00 zł	1 688,00 zł
150	KARTUSKI	OSP KISTOWO	Smok ssawny110	1	1 500,00 zł	12,00 zł	1 512,00 zł
151	KARTUSKI	OSP KISTOWO	Ubranie treningowe (dres)	8	2 000,00 zł		2 000,00 zł
152	KARTUSKI	OSP MŚCISZEWICE	Hełm strażacki młodzieżowy MDP	10	1 840,00 zł	5,00 zł	1 845,00 zł
153	KARTUSKI	OSP MŚCISZEWICE	Pas MDP	10	860,00 zł	2,00 zł	862,00 zł
154	KARTUSKI	OSP MŚCISZEWICE	Ubranie treningowe (dres)	10	2 500,00 zł		2 500,00 zł
155	KARTUSKI	OSP SULĘCZYNO	Ubranie treningowe (dres)	16	3 888,00 zł	112,00 zł	4 000,00 zł
156	KARTUSKI	OSP SULĘCZYNO	Hełm strażacki młodzieżowy MDP	10	1 800,00 zł	42,00 zł	1 842,00 zł
157	KARTUSKI	OSP TOKARY	Oznaczenia funkcyjnych - numery startowe	1	218,94 zł		218,94 zł
158	KARTUSKI	OSP TOKARY	Noszak do węży	6	280,44 zł		280,44 zł
159	KARTUSKI	OSP TOKARY	Łącznik startowy	1	221,40 zł		221,40 zł
160	KARTUSKI	OSP TOKARY	Rów wodny	1	398,52 zł		398,52 zł
161	KARTUSKI	OSP TOKARY	Plotek drewniana ściana	1	937,26 zł		937,26 zł
162	KARTUSKI	OSP TOKARY	Tunel	1	3 920,01 zł		3 920,01 zł
163	KARTUSKI	OSP TOKARY	Kładka	1	863,46 zł		863,46 zł
164	KARTUSKI	OSP TOKARY	Pojemnik na noszaki	1	39,36 zł	4,92 zł	44,28 zł
165	KARTUSKI	OSP TOKARY	Hydronetka metalowa MDP	2	2 777,34 zł		2 777,34 zł
166	KARTUSKI	OSP TOKARY	Listwa	2	108,24 zł		108,24 zł
167	KARTUSKI	OSP TOKARY	Tarcza nalewowa	2	4 565,76 zł		4 565,76 zł
168	KARTUSKI	OSP TOKARY	Stanowisko przyrządów i armatur	1	1 876,23 zł		1 876,23 zł
169	KARTUSKI	OSP TOKARY	Stanowisko węzłów	1	1 876,23 zł		1 876,23 zł
170	KARTUSKI	OSP TOKARY	Pałeczka sztafetowa - prądownica PW-52	1	103,32 zł		103,32 zł
171	KARTUSKI	OSP TOKARY	Drewniana drabiniasta ściana	1	1 986,58 zł	21,08 zł	2 007,66 zł
172	KARTUSKI	OSP TOKARY	Płyta pod wąż i gaśnicę	2	305,04 zł		305,04 zł
173	KARTUSKI	OSP TOKARY	Stojak z poprzeczką	1	476,01 zł		476,01 zł
174	KARTUSKI	OSP TOKARY	Plotek lekkoatletyczny	1	469,86 zł		469,86 zł
<b>RAZEM</b>					<b>224 980,00 zł</b>	<b>- zł</b>	<b>1 589,49 zł</b>

# Rozdział VI

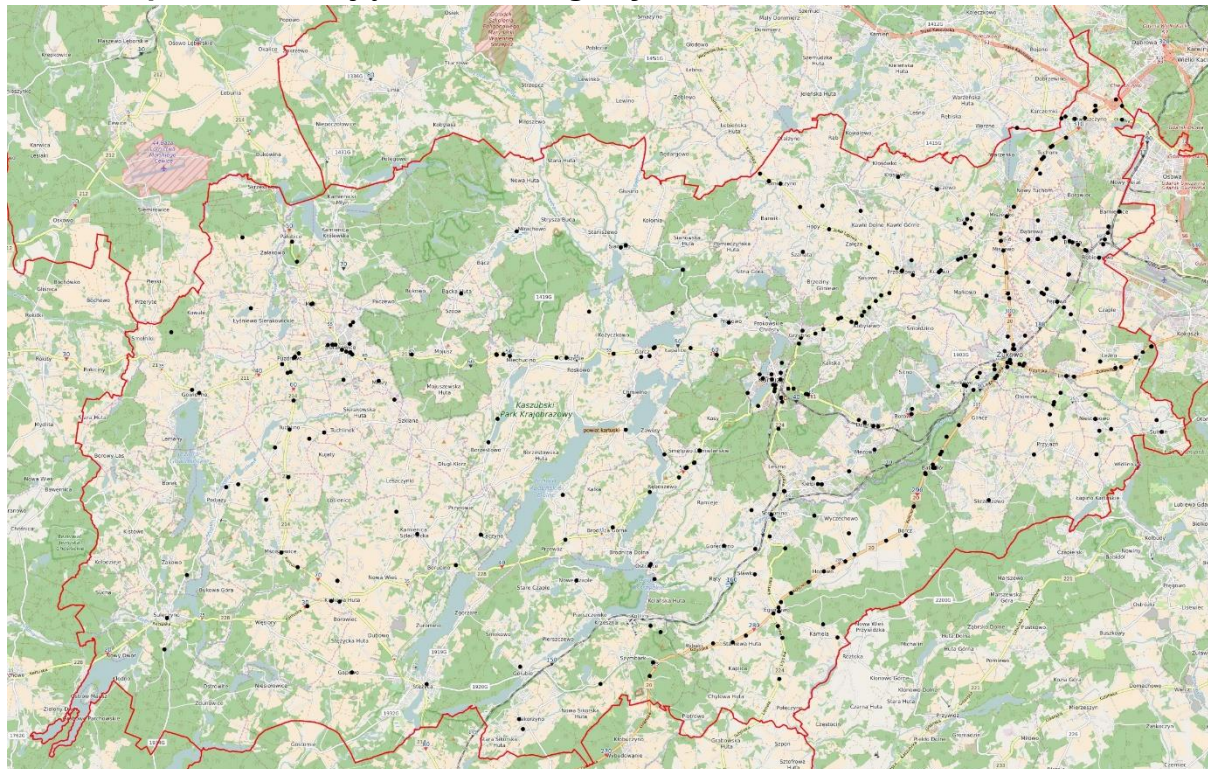
## Działania ratownicze

### 6.1. Interwencje

W roku 2022 w powiecie zanotowano 2 238 zdarzeń, co stanowi wzrost o 322 zdarzenia w stosunku do 2021 r. /tj. 16,8% więcej interwencji/ w tym:

- 408 pożarów – tj. 18,2% (355/18,5% – rok 2021)
- 1775 miejscowych zagrożeń – 79,3% (1493/77,9% – rok 2021)
- 55 alarmów fałszywych – 2,5% (68/3,6% – rok 2021)

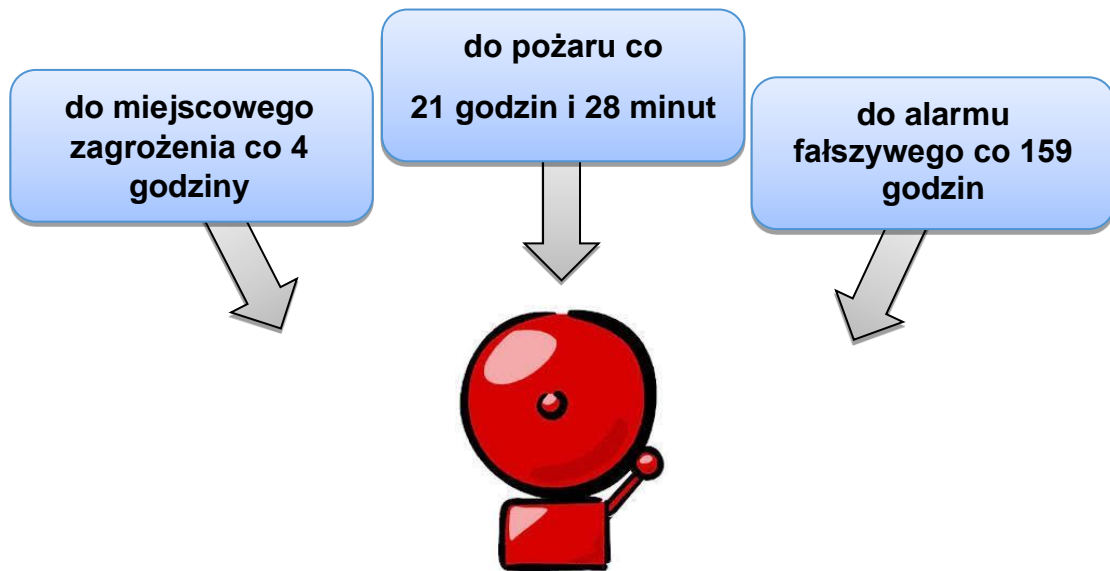
#### 6.1.1. Mapa z lokalizacją zdarzeń drogowych



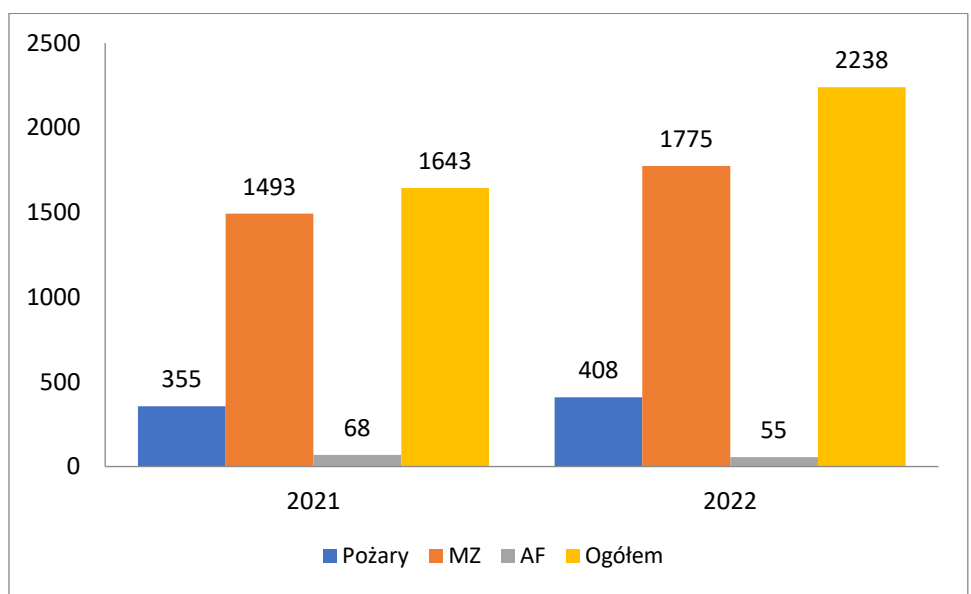
Lokalizacja miejsc w których doszło do zdarzeń w komunikacji drogowej w 2022 r.

### 6.1.2. Statystyka zdarzeń ratowniczo – gaśniczych:

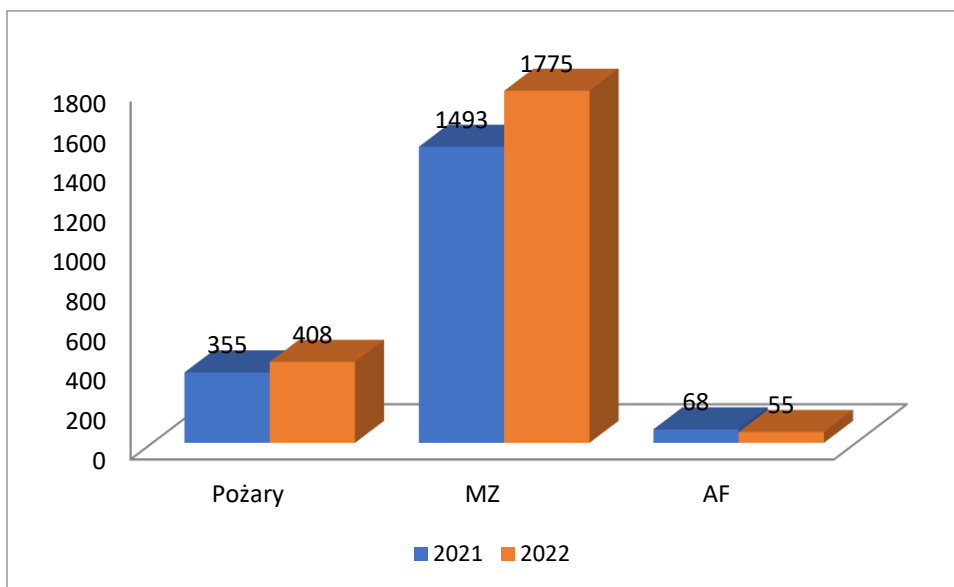
**Jednostki ochrony przeciwpożarowej powiatu kartuskiego w 2022 r. interweniowały średnio co 3 godziny i 54**



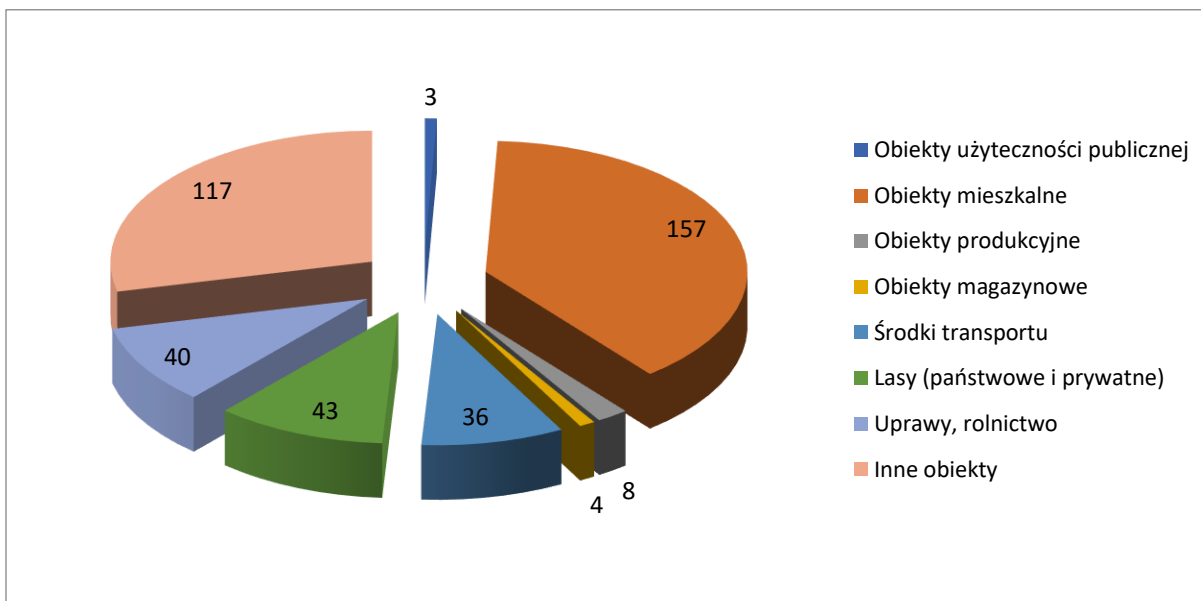
Działania interwencyjne straży pożarnych w Powiecie za lata 2021 – 2022:



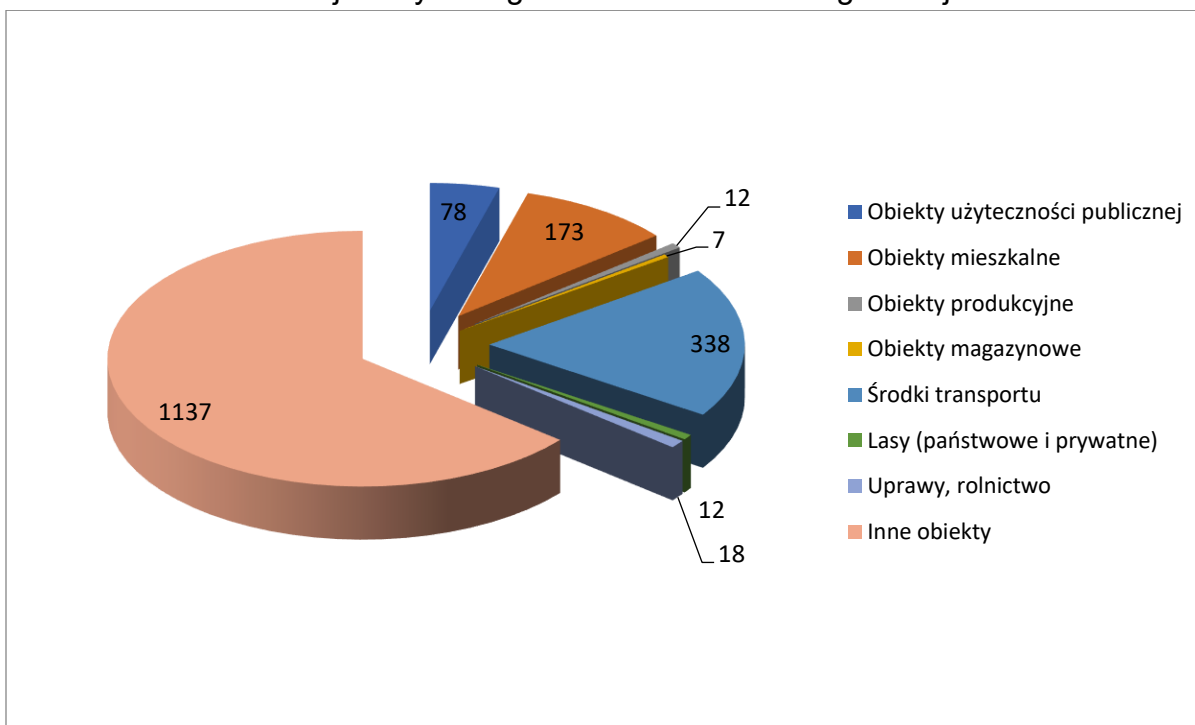
Zestawienie działań interwencyjnych straży pożarnych w powiecie kartuskim w latach 2021 – 2022:



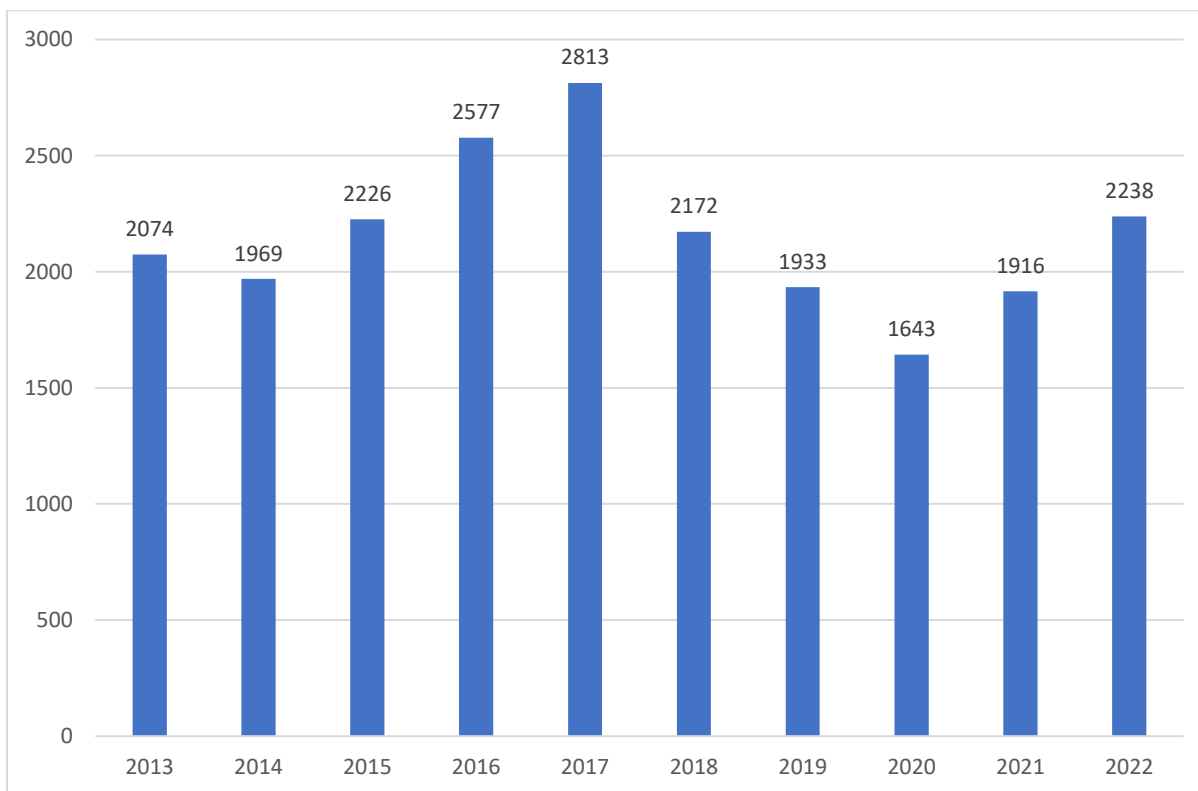
Zestawienie pożarów w 2022 r. według rodzaju obiektów:



Zestawienie miejscowych zagrożeń w 2022 r. według rodzaju obiektów:

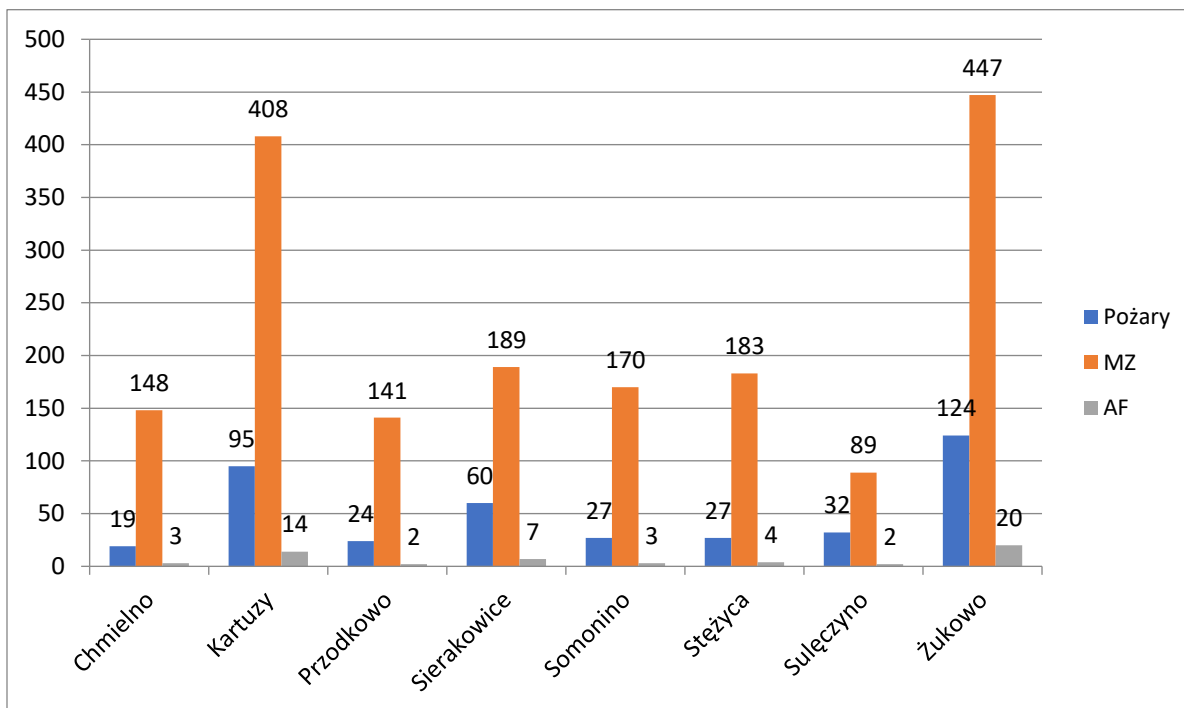


Zdarzenia w powiecie kartuskim w latach 2013-2022:

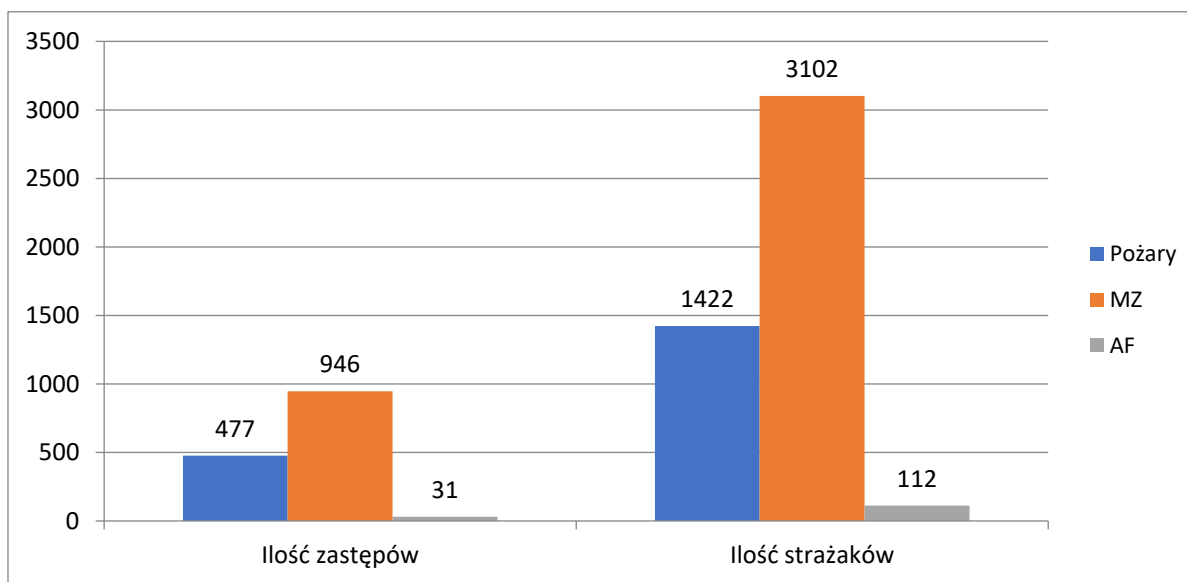




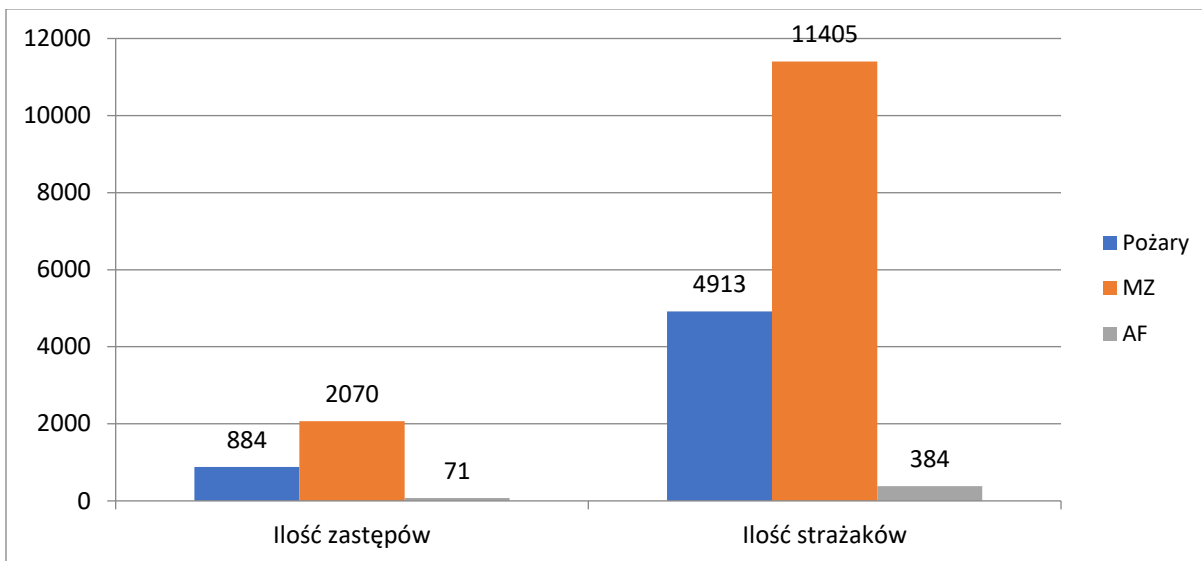
Ilość podejmowanych interwencji przez jednostki straży pożarnych w poszczególnych gminach powiatu kartuskiego w roku 2022:



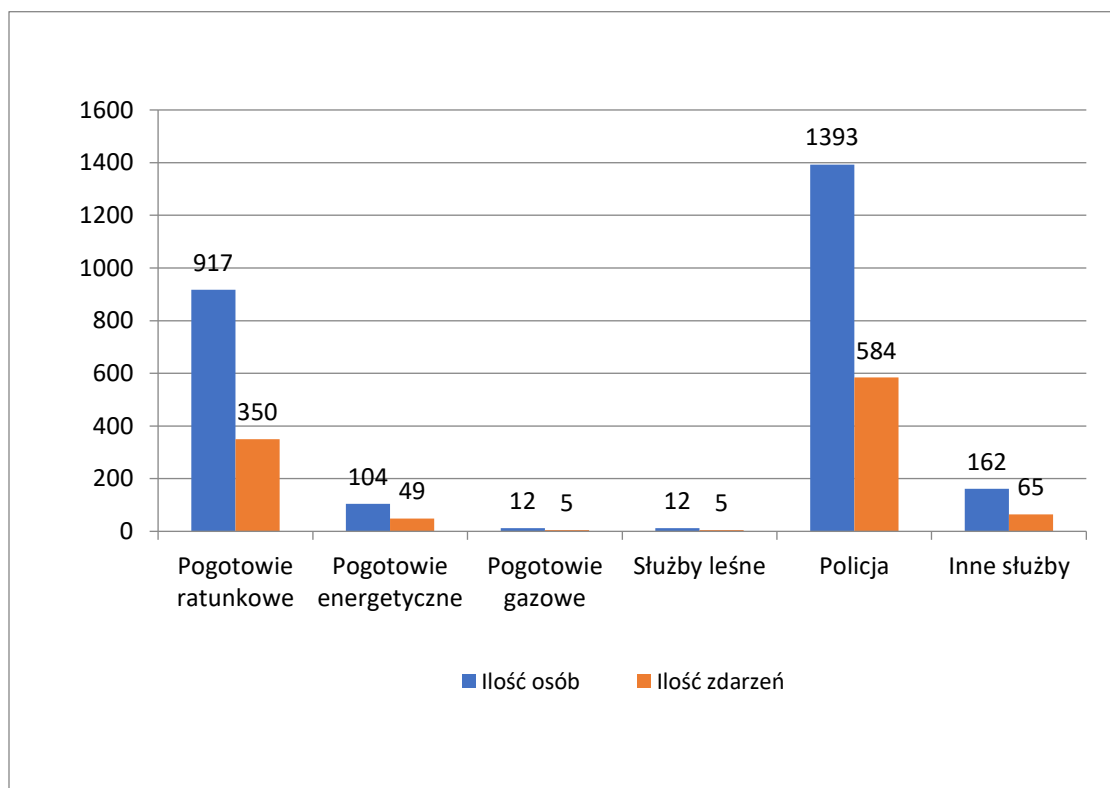
Udział w działaniach ratowniczych zastępów i strażaków KP PSP Kartuzy w 2022 r.:



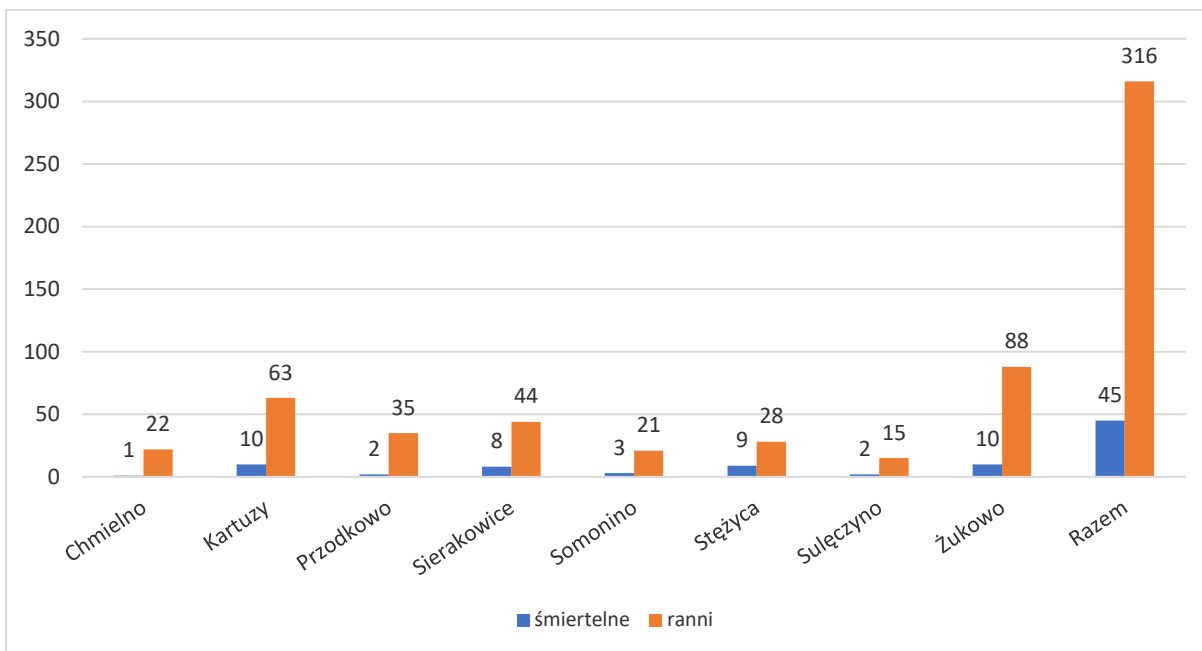
Udział w działaniach ratowniczych zastępów i strażaków OSP powiatu kartuskiego w roku 2022:



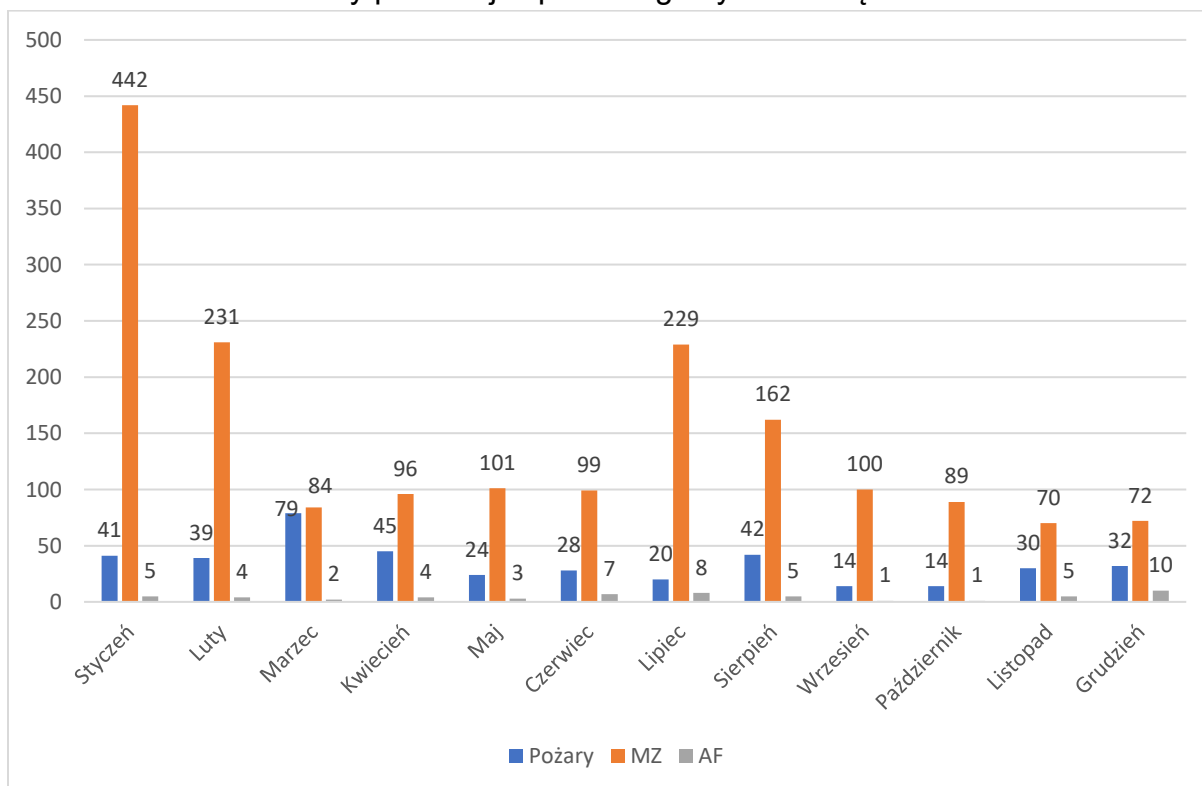
Udział służb współdziałających z jednostkami straży pożarnych w interwencjach podejmowanych w roku 2022:



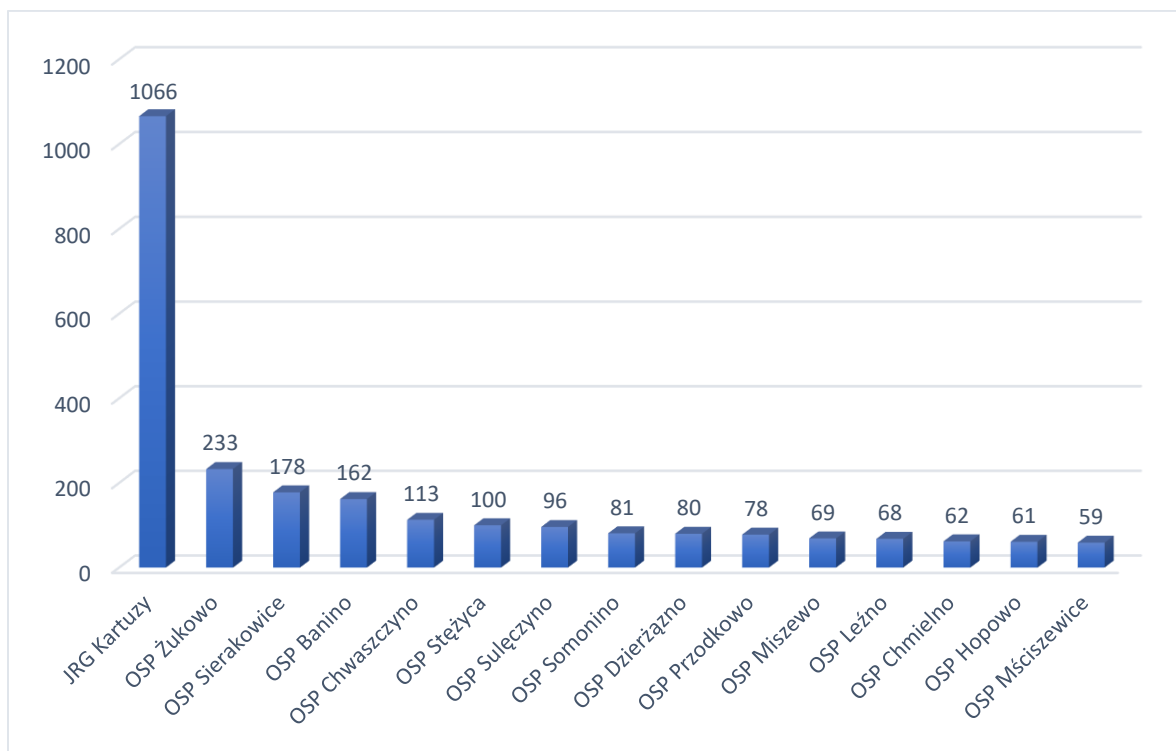
Poszkodowani w zdarzeniach na terenie powiatu w 2022 r.:



Zestawienie działań interwencyjnych podejmowanych w 2022 roku przez jednostki straży pożarnej w poszczególnych miesiącach:



Zestawienie jednostek straży pożarnych powiatu kartuskiego, które w 2022 roku podejmowały najwięcej interwencji:





## **Rozdział VII**

### **Działania sekcji ds. organizacyjno-kadrowych**

#### **7.1. Przyjęcie do służby:**

W celu podjęcia służby w Państwowej Straży Pożarnej kandydat musi spełnić szereg wymagań, które określa ustawa z dnia 24 sierpnia 1991 r. o Państwowej Straży Pożarnej.

Zgodnie z art. 28 służbę w Państwowej Straży Pożarnej może pełnić obywatel polski, niekarany za przestępstwo lub za przestępstwo skarbowe, korzystający w pełni z praw publicznych, posiadający co najmniej średnie wykształcenie oraz zdolność fizyczną i psychiczną do pełnienia tej służby. W art. 28 ustawodawca opisał szczegółowo zasady postępowania kwalifikacyjnego w stosunku do kandydatów do służby w PSP.

Przyjęcia do służby dokonuje właściwy terytorialnie, ze względu na położenie jednostki organizacyjnej PSP, komendant wojewódzki lub powiatowy (miejski) PSP, w miarę posiadanych możliwości etatowych.

#### **7.2. Struktura zatrudnienia:**

Limit etatów w KP PSP w Kartuzach wynosi 62 funkcjonariuszy, 3 etaty cywilne, w tym 2 członków korpusu służby cywilnej oraz 1 etat pomocniczy.

Stan zatrudnienia w Komendzie Powiatowej Państwowej Straży Pożarnej w Kartuzach na dzień 31 grudnia 2022 r. wyniósł 58 funkcjonariuszy, 2 członków korpusu służby cywilnej oraz 1 pracownika cywilnego.

Do służby przyjęto 2 funkcjonariuszy z przeprowadzonego naboru. Ogłoszono nabór kandydatów do służby przygotowawczej na 2 stanowiska w systemie zmianowym.

Na zaopatrzenie emerytalne odeszło 3 funkcjonariuszy.

### 7.2.1. Struktura zatrudnienia funkcjonariuszy na dzień 31.12.2022 r.:

➤ według korpusów:

- Oficerowie - 9
- Aspiranci - 16
- Podoficerowie - 29
- Szeregowi – 4

➤ według systemu służby:

- System codzienny - 11
- System zmianowy - 47

➤ według pionu służbowego:

- Operacyjny – 53
- Logistyki – 2
- Prewencji – 2
- Pozostałe – 1

➤ według poziomu wykształcenia:

- Magisterskie – 14
- Licencjackie – 7
- Policealne – 12
- Średnie – 25

### 7.2.2. Struktura zatrudnienia funkcjonariuszy PSP według wysługi lat służby i wysługi emerytalnej :

Wysługa lat służby	Zatrudnienie	Wysługa emerytalna	Zatrudnienie
0 – 5	8	0 – 5	3
6 – 10	6	6 – 10	6
11 - 15	14	11 - 15	5
16 - 20	18	16 - 20	16
21 - 25	9	21 - 25	13
26 - 30	3	26 - 30	9
31 - 35	0	31 - 35	6
pow. 35	0	pow. 35	0
<b>RAZEM :</b>	<b>58</b>	<b>RAZEM :</b>	<b>58</b>

### 7.2.3. Struktura zatrudnienia pracowników cywilnych na dzień 31.12.2022 r.:

➤ według pionu służbowego:

- Operacyjny – 0
- Logistyki – 2
- Prewencji – 0
- Pozostałe – 1

➤ według poziomu wykształcenia :

- Magisterskie – 3
- Licencjackie – 0
- Policealne – 0
- Średnie – 0

### 7.3. Świadczenie ratownicze

Z dniem 1 stycznia 2022 roku weszła w życie ustawa z dnia 17 grudnia 2021 roku o ochotniczych strażach pożarnych (Dz. U. 2021 r., poz. 2490 ze zm.) ustalająca prawo do przyznania przez komendanta powiatowego/miejskiego Państwowej Straży Pożarnej strażakowi ratownikowi OSP oraz członkom ochotniczych straży pożarnych, po spełnieniu warunków ustawowych, świadczenia ratowniczego z tytułu wysługi lat w ochotniczej straży pożarnej, w wysokości 200 zł. Do końca 2022 roku Komendant Powiatowy PSP w Kartuzach wydał **230** decyzji o przyznaniu świadczenia ratowniczego.

## Rozdział VIII

### Działania w sekcji finansowej

Komenda Powiatowa Państwowej Straży Pożarnej w Kartuzach w ustawie budżetowej na funkcjonowanie w części 85 dział 754 rozdział 75411 w planie na 2022 rok miała **5.906.000,00zł**:

W ciągu roku budżetowego jednostka otrzymała dofinansowanie spoza budżetu państwa w ramach funduszu wsparcia kwotę w wysokości **60.481,00 zł** z następujących źródeł:

1. **20.000,00zł** Fundusz Wsparcia na wykonanie zadania pt. „Montaż instalacji fotowoltaicznej”, kwota przekazana przez Powiat Kartuski,
2. **11.481,00zł** Fundusz Wsparcia na zadanie pt. „zakup obuwia do nowego wzoru umundurowania służbowego w ramach Programu modernizacji Policji, Straży Granicznej, Państwowej Straży Pożarnej i Służby Ochrony Państwa w latach 2022-2025” kwota przekazana przez KW PSP w Gdańsku.
3. **10.000,00zł** Fundusz Wsparcia na wykonanie zadania pt. „Montaż instalacji fotowoltaicznej”, kwota przekazana przez Gminę Przdokowo,
4. **10.000,00zł** Fundusz Wsparcia na wykonanie zadania pt. „Montaż instalacji fotowoltaicznej”, kwota przekazana przez Gminę Sierakowice.
5. **9.000,00zł** Fundusz Wsparcia na zadanie pt. „bieżące funkcjonowanie Komendy Powiatowej PSP, w szczególności na zakup materiałów pędnych oraz zakup energii”, kwota przekazana przez Powiat Kartuski,

Komenda Powiatowa Państwowej Straży Pożarnej w Kartuzach otrzymała również spoza budżetu państwa **150.000,00zł** na wykonanie zadania pt. „Remont pomieszczeń JRG i SKKP w Kartuzach”. Kwota została przekazana przez Zakłady Ubezpieczeń.

Z dodatkowych środków KP PSP Kartuzy otrzymały **118.000,00zł** na wykonanie zadania pt. „Montaż instalacji fotowoltaicznej”. Kwota została przekazana przez Wojewódzki Fundusz Ochrony Środowiska i Gospodarki Wodnej w Gdańsku.

Ponadto zwiększenie budżetu KP PSP w Kartuzach nastąpiło z budżetu państwa na następujące cele:

- Zwiększenie planu finansowego wydatków, dział 754, rozdział 75411 § 418-0 „rekompensata pieniężna wypłacana funkcjonariuszom za czas służby przekraczający określoną normę” – **326.164,00zł**.



- Zwiększenie planu finansowego wydatków, dział 754, rozdział 75411 § 418-0 „ekwiwalenty i równoważniki pieniężne w zamian za umundurowanie i środki higieny w naturze” – **3.357,00zł.**
- Zwiększenie planu finansowego wydatków, dział 754, rozdział 75411 § 417-0 „wynagrodzenia bezosobowe” – **59,00zł.**
- Zwiększenie planu finansowego wydatków, dział 754, rozdział 75411 §405 program modernizacji na przedsięwzięcie pn.: „Motywacyjny system uposażeń” – Zwiększenie na wypłatę wynagrodzenia funkcjonariuszy - 116.245 zł.
- Zwiększenie planu finansowego wydatków, dział 754, rozdział 75411 §406 program modernizacji na przedsięwzięcie pn.: „Motywacyjny system uposażeń” Zwiększenie na wypłatę nagród funkcjonariuszy – 2.624 zł.
- Zwiększenie planu finansowego wydatków cz.42, dział 754, rozdział 75411 §418 program modernizacji na przedsięwzięcie pn. „Motywacyjny system uposażeń” Zwiększenie na wypłatę odpraw funkcjonariuszy w związku ze zwolnieniem ze służby, nagrody jubileuszowe, nadgodziny – 16.262 zł.
- Zwiększenie planu finansowego wydatków rezerwa celowa poz. 56, dział 754, rozdział 75411 §418 program modernizacji na przedsięwzięcie pn. „Motywacyjny system uposażeń” Zwiększenie na wypłatę odpraw funkcjonariuszy w związku ze zwolnieniem ze służby, nagrody jubileuszowe, nadgodziny – 2.500 zł.
- Zwiększenie planu finansowego wydatków, dział 754, rozdział 75411 §418 program modernizacji na przedsięwzięcie pn. „Motywacyjny system uposażeń” Zwiększenie na wypłatę nadgodzin, odpraw emerytalnych, nagród jubileuszowych – 2.662 zł.
- Zwiększenie planu finansowego wydatków, dział 754, rozdział 75411 §401 program modernizacji na przedsięwzięcie pn. „Motywacyjny system uposażeń” Zwiększenie na wypłatę wynagrodzenia pracowników cywilnych – 3.950 zł.
- Zwiększenie planu finansowego wydatków, dział 754, rozdział 75411 §402 program modernizacji na przedsięwzięcie pn. „Motywacyjny system uposażeń” Zwiększenie na wypłatę wynagrodzenia pracowników służby cywilnej – 7.842 zł.
- Zwiększenie planu finansowego wydatków, dział 754, rozdział 75411 §411 program modernizacji na przedsięwzięcie pn. „Motywacyjny system uposażeń” Zwiększenie na wypłatę składek na ubezpieczenie pracowników nieobjętych mnożnikowym system wynagradzania – 592 zł.
- Zwiększenie planu finansowego wydatków, dział 754, rozdział 75411 §411 program modernizacji na przedsięwzięcie pn. „Motywacyjny system uposażeń” Zwiększenie na wypłatę składek na ubezpieczenie pracowników służby cywilnej – 1.400 zł.
- Zwiększenie planu finansowego wydatków, dział 754, rozdział 75411 §412 program modernizacji na przedsięwzięcie pn. „Motywacyjny system uposażeń” Zwiększenie na wypłatę składek na fundusz pracy – 289 zł.

- Zwiększenie planu finansowego wydatków rezerwa celowa poz. 56, dział 754, rozdział 75411 § 405-0 „uposażenie dla żołnierzy i funkcjonariuszy” – **154.325,00zł.**
- Zwiększenie planu finansowego wydatków rezerwa celowa poz. 56, dział 754, rozdział 75411 § 406-0 „nagrody uznaniowe funkcjonariuszy” – **2.893,00zł.**
- Zwiększenie planu finansowego wydatków rezerwa celowa poz. 56, dział 754, rozdział 75411 § 418-0 „nagrody jubileuszowe funkcjonariuszy” – **2.238,00 zł**
- Zwiększenie planu finansowego wydatków, dział 754, rozdział 75411 § 418-0 program modernizacji, wzmocnienie motywacyjnego systemu uposażeń funkcjonariuszy . Zwiększenie na wypłatę nadgodzin, odprawy emerytalnej i nagrody jubileuszowej - 11.825,00 zł
- Zwiększenie planu finansowego wydatków rezerwa celowa poz. 56, dział 754, rozdział 75411 § 418-0 „nadgodziny” – **7.841,00zł.**
- Zwiększenie planu finansowego wydatków w ramach programu modernizacji cz. 42, dział 754, rozdział 75411 § 405-0 „uposażenie dla żołnierzy i funkcjonariuszy” – **8.449,00zł.**
- Zwiększenie planu finansowego wydatków na wypłatę wzrostu uposażenia przez KW PSP dział 754, rozdział 75411§ 405-0 „uposażenie dla żołnierzy i funkcjonariuszy” – **8.499,00zł.**
- Zwiększenie planu finansowego wydatków w ramach programu modernizacji cz. 42, dział 754, rozdział 75411 § 406-0 „nagrody uznaniowe funkcjonariuszy” – **772,00zł.**
- Zwiększenie planu finansowego wydatków w ramach programu modernizacji cz. 42, dział 754, rozdział 75411 § 418-0 „odprawy emerytalne” – **2.585,00zł**
- Zwiększenie planu finansowego wydatków rezerwa celowa poz. 35, dział 754, rozdział 75411 § 418-0 „wypłata świadczenia motywacyjnego” – **46.500,00zł.**
- Zwiększenie planu finansowego wydatków rezerwa celowa poz. 4, dział 754, rozdział 75478 § 421-0 „zakup materiałów i wyposażenia” – **2.977,00zł.**
- Zwiększenie planu finansowego wydatków w dziale 754, rozdział 75411 § 421-0 z przeznaczeniem na bieżące funkcjonowanie jednostki – **10.000,00 zł.**
- Zwiększenie planu finansowego wydatków Dział 754, rozdział 75411 § 418-0 z przeznaczeniem na wypłatę świadczeń motywacyjnych dla funkcjonariuszy po osiągnięciu 25 lat służby – 51.170,00 zł.
- Zwiększenie planu finansowego wydatków Dział 754, rozdział 75411 § 418-0 przeznaczeniem na wypłatę rekompensaty pieniężnej wypłaconej funkcjonariuszom za czas służby przekraczający określoną normę – 245,146 zł.
- Zwiększenie planu finansowego wydatków rezerwa celowa poz.4 Dział 754, rozdział 75478 § 421-0 – z przeznaczeniem na zakup materiałów i wyposażenia - 2977 zł.

**PODSUMOWYUJĄC:**

Ustawa budżetowa	5.906.000,00
Zwiększenia FW	60.481,00
Zwiększenia	1.160.143,00
<b>Suma</b>	<b><u>7.126.624,00</u></b>

W 2022 roku KP PSP w Kartuzach przekazała dochody w wysokości 14,67 zł pochodzące z odsetek bankowych.

## Plan finansowy na rok 2022

Dział	Rozdział	Paragraf		Plan	Wykonanie	Struktura poniesionych wydatków w [%]
754	75411	302	Wydatki osobowe niezaliczone do wynagrodzeń	1 000,00 zł	1 000,00 zł	0,01%
		307	Wydatki osobowe niezaliczone do uposażeń	222 205,00 zł	222 204,61 zł	3,12%
		401	Wynagrodzenia osobowe pracowników	45 640,00 zł	45 640,00 zł	0,64%
		402	Wynagrodzenia osoowe członków korpusu służby cywilnej	139 737,00 zł	139 736,19 zł	1,96%
		404	Dodatkowe wynagrodzenie roczne	9 664,00 zł	9 663,29 zł	0,14%
		405	Uposażenie funkcjonariuszy	4 405 120,00 zł	4 405 119,16 zł	61,81%
		406	Inne należności funkcjonariuszy zaliczane do wynagrodzeń	206 124,00 zł	206 117,92 zł	2,89%
		407	Dodatkowe uposażenie roczne oraz nagrody roczne dla funkcjonariuszy	332 122,00 zł	332 121,85 zł	4,66%
		411	Składki na ubezpieczenie społeczne	34 688,00 zł	34 687,57 zł	0,49%
		412	Składki na fundusz pracy	4 167,00 zł	4 166,18 zł	0,06%
		417	Wynagrodzenia bezosobowe	35 748,00 zł	35 748,00 zł	0,50%
		418	Równoważniki pieniężne i ekwiwalenty	1 077 871,00 zł	1 077 869,04 zł	15,12%
		421	Zakup materiałów i wyposażenia	216 153,00 zł	216 153,00 zł	3,03%
		426	Zakup energii	121 414,00 zł	121 413,91 zł	1,70%
		427	Zakup usług remontowych	7 523,00 zł	7 522,73 zł	0,11%
		428	Zakup usług zdrowotnych	18 090,00 zł	18 090,00 zł	0,25%
		430	Zakup usług pozostałych	54 574,00 zł	54 573,46 zł	0,77%
		436	Opłaty z tytułu zakupu usług telekomunikacyjnych	8 916,00 zł	8 915,74 zł	0,13%
		441	Podróże służbowe krajowe	2 506,00 zł	2 505,40 zł	0,04%
		443	Różne opłaty i składki	3 444,00 zł	3 443,56 zł	0,05%
		444	Odpisy na zakładowy fundusz świadczeń socjalnych	4 989,00 zł	4 989,00 zł	0,07%
		448	Podatek od nieruchomości	11 908,00 zł	11 908,00 zł	0,17%
		451	Opłaty zna rzecz budżetu państwa	2 044,00 zł	2 043,72 zł	0,03%
		605	Wydatki na inwestycje	158 000,00 zł	158 000,00 zł	2,22%
		75478	421	Zakup materiałów i wyposażenia	2 977,00 zł	2 977,00 zł
			Suma końcowa	7 126 624,00 zł	7 126 609,33 zł	100,00%



Komenda Powiatowa Państwowej Straży Pożarnej w Kartuzach w ciągu roku otrzymała następujące darowizny rzeczowe:

Lp.	Opis	Ilość	Wartość brutto
1	Wąż hydrauliczny 20 m bez monozłączek i ochronników	2 szt.	12.453,75 zł
2	Wąż hydrauliczny 0,7 m z kolankiem, niebieski do zwijadła	1 szt.	877,09 zł
3	Wąż hydrauliczny 0,7 m szary do zwijadła	2 szt.	1.361,60 zł
4	Wąż hydrauliczny 0,3 m niebieski (bez monozłączek)	5 szt.	2.578,03 zł
5	Wąż hydrauliczny 0,3 m szary (bez monozłączek)	5 szt.	2.578,04 zł
<b>Razem</b>			<b>19.848,51 zł</b>

W roku 2022 otrzymano środki w kwocie **73.014,00zł** z Funduszu Pomocy Ukrainie, które wydatkowano w kwocie 73.014,00 zł na zakupy bieżące.

Wykaz rzeczowy wykonania wydatków ze środków finansowych w ramach Funduszu Pomocy Ukrainie:

Lp.	Paragraf	Wydatek	Kwota
1.	§ 421-0	Zapewnienie transportu	3.200,00 zł
2.	§ 421-0	Sprzęt, wyposażenie i części zamienne, naprawy i remonty	36.400,00 zł
3.	§ 427-0		13.550,00 zł
4.	§ 430-0		9.100,00 zł
5.	§ 421-0	Zapewnienie środków czystości i higieny osobistej oraz innych	5.600,00 zł
6.	§ 418-0	Nadgodziny	5.164,00 zł
<b>Suma</b>			<b>73.014,00</b>