

**ZARZĄDZENIE Nr 17**  
**REGIONALNEGO DYREKTORA OCHRONY ŚRODOWISKA W WARSZAWIE**

z dnia 31 sierpnia 2021 r.

**w sprawie wyznaczenia szlaku na terenie rezerwatu przyrody Zabuze**

Na podstawie art. 15 ust. 1 pkt 15 ustawy z dnia 16 kwietnia 2004 r. o ochronie przyrody (Dz. U. z 2021 r. poz. 1098) zarządza się, co następuje:

§ 1. 1. Na terenie rezerwatu przyrody Zabuze, zwanego dalej „rezerwatem”, wyznacza się szlak, zwany dalej „szlakiem”.

2. Wyznaczony na terenie rezerwatu szlak udostępnia się dla ruchu pieszego.

3. Przebieg szlaku na terenie rezerwatu określa mapa stanowiąca załącznik do zarządzenia.

§ 2. Nadzór nad wykonaniem zarządzenia sprawuje Zastępca Regionalnego Dyrektora Ochrony Środowiska w Warszawie, Regionalny Konserwator Przyrody.

§ 3. Zarządzenie wchodzi w życie z dniem podpisania.

Regionalny Dyrektor  
Ochrony Środowiska w  
Warszawie

**Arkadiusz Siembida**

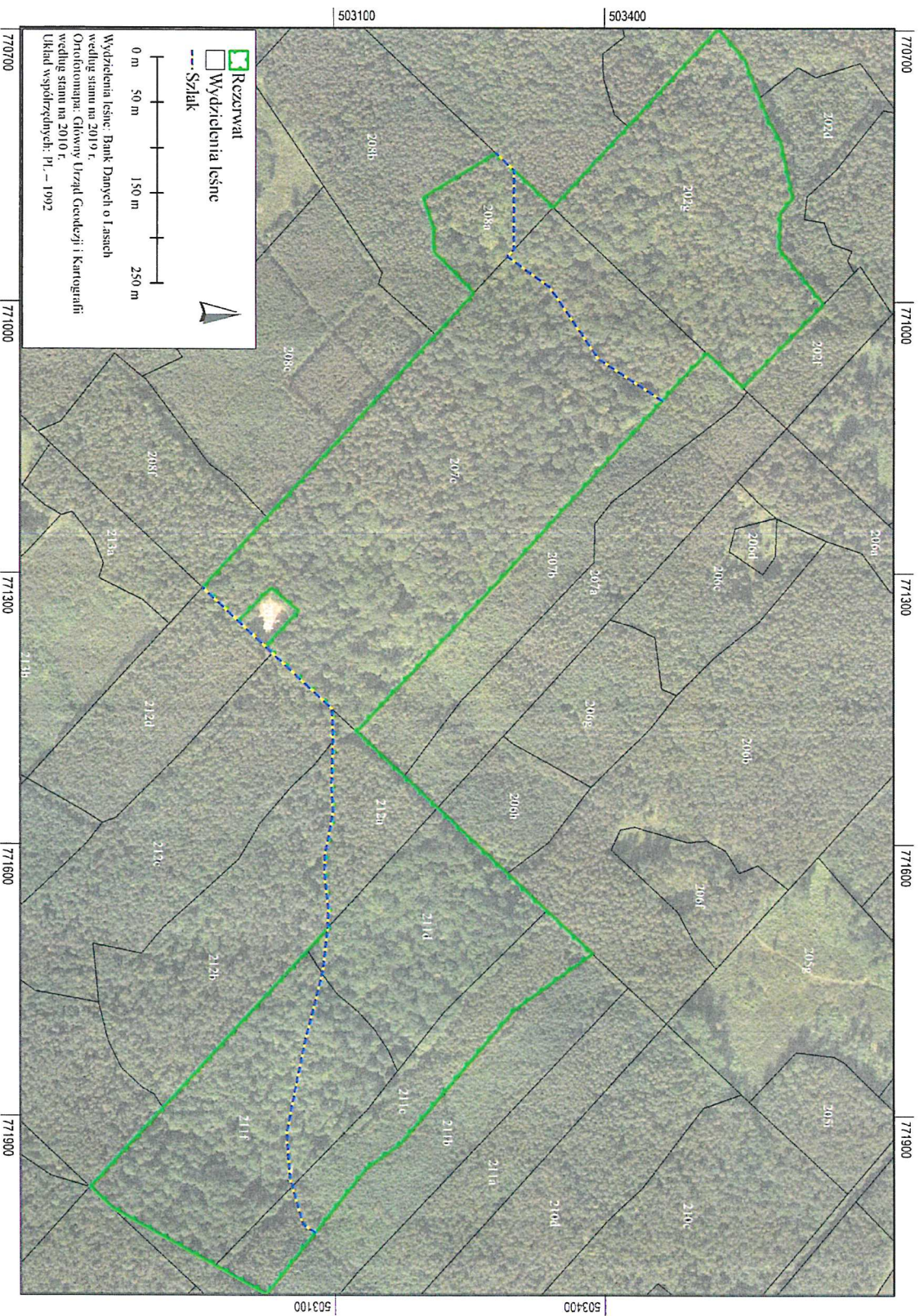


Załącznik do Zarządzenia Nr 117

Regionalnego Dyrektora Ochrony Środowiska w Warszawie

z dnia.....*21 sierpnia*..... 2021 r.

### Przebieg szlaku na terenie rezerwatu



## Uzasadnienie

Zarządzenie zostało przygotowane w oparciu o przepisy art. 15 ust. 1 pkt 15 ustawy o ochronie przyrody przyznające regionalnym dyrektorom ochrony środowiska delegację do wyznaczenia, poprzez zarządzenie, na terenie rezerwatu szlaków dopuszczonych do ruchu pieszego. W świetle tej regulacji, decydującym znaczeniem przy wyborze narzędzia znoszącego obowiązujący na terenie rezerwatu przyrody zakaz ruchu pieszego, jest powiązanie sposobu udostępnienia rezerwatu z celem, jakiemu ma ono służyć. Jeżeli udostępnienie rezerwatu będzie odnosić się tylko do tego zakazu, ma służyć wyłącznie zapewnieniu swobodnej komunikacji pieszej, bez wprowadzania odstępstw od obowiązywania w rezerwacie zakazów dla realizacji innych celów, oraz będzie skierowane do nieokreślonej liczby podmiotów i posiada charakter ciągły, właściwym jest ustalenie go poprzez akt prawny wydany w formie zarządzenia.

Celem niniejszego zarządzenia jest wyznaczenie na terenie rezerwatu szlaku dopuszczonego do ruchu pieszego. Regionalny Dyrektor Ochrony Środowiska w Warszawie projektując w rezerwacie szlaki ocenia, czy istnieje potrzeba wprowadzenia ich w życie i czy wyznaczenie w rezerwacie tego typu miejsc, nie będzie negatywnie oddziaływać na wyznaczony cel ochrony. Status prawny rezerwatu przyrody Zabuże został ustalony zarządzeniem Ministra Leśnictwa i Przemysłu Drzewnego z dnia 22 kwietnia 1983 r. w sprawie uznania za rezerwaty przyrody (M.P. poz. 91). Ta forma ochrony przyrody została wprowadzona do obrotu prawnego w celu zachowania starodrzewu dębowego pochodzenia naturalnego, występującego w zespole o charakterze grądu, interesujących form geomorfologicznych oraz stanowisk wielu gatunków roślin rzadkich i chronionych, jak też bogatej awifauny. Wskazany w projekcie zarządzenia szlak jest istniejącą drogą, historycznie wpisaną w krajobraz rezerwatu. Jest to odnoga istniejącej ścieżki edukacyjnej, zlokalizowanej w ciągu głównej trasy komunikacyjnej, będącej łącznikiem z siecią dróg leśnych położonych w kompleksie leśnym poza granicami rezerwatu. Przedmiotowy szlak został utworzony na długo przed powołaniem rezerwatu i od samego początku wykorzystywany był w celach komunikacyjnych. Wyznaczenie w rezerwacie szlaku nie wiąże się zatem z koniecznością jego budowy, a jest jedynie usankcjonowaniem stanu prawnego dla funkcjonującego od bardzo wielu lat sposobu zagospodarowania tego terenu. Tym samym, wprowadzenie w obrębie przedmiotowego szlaku generalnego zniesienia zakazu ruchu pieszego, nie będzie wpływało negatywnie na cel ochrony rezerwatu.

Regionalny Dyrektor Ochrony Środowiska w Warszawie wyznaczając szlak zakłada, że będzie on w głównej mierze wykorzystywany w celach edukacyjnych. Rezerwaty przyrody poza ochroną przyrody, pełnią również ważną funkcję społeczną. Poprzez tę formę ochrony przyrody, tworzoną jako cel publiczny, odbywa się kształtowanie właściwych postaw człowieka wobec

przyrody. Rezerwaty przyrody wraz z parkami narodowymi są najwyższą formą ochrony przyrody w Polsce i jako najcenniejsze obszary przyrodnicze, stanowią swoiste ostoje dzikiej przyrody. Pełnią one fundamentalną rolę w ochronie zasobów przyrodniczych, podtrzymujących różnorodność biologiczną nie tylko bezpośrednio na ich terenie, ale także zasilając oraz stabilizując znaczenie ekologiczne terenów do nich przyległych. Z tych względów promocja postaw proekologicznych poprzez edukację na szlakach ukierunkowanych na zwiększenie świadomości przyrodniczej, jest zgodna z ustawowo ustalonymi celami ochrony przyrody. Ustawianie tablic edukacyjnych wzdłuż udostępnionych szlaków, pozwala społeczeństwu zrozumieć potrzeby działania na rzecz ochrony przyrody, oraz kształtuje wśród społeczeństwa, w szczególności dzieci i młodzieży, wiedzę o cennych obiektach przyrodniczych i pełnionych przez nie funkcji. Odzwierciedlenie tego znajdujemy w przepisach art. 2 ust. 2 pkt 7 ustawy o ochronie przyrody. Jednym z założonych przez ustawodawcę celów ochrony przyrody, jest kształtowanie właściwych postaw człowieka wobec przyrody, przez edukację, informowanie i promocję w dziedzinie ochrony przyrody. Uogólniając, edukacja z zakresu ochrony prowadzonej w rezerwacie przyrody, powinna polegać na integracji wszystkich elementów chronionego obiektu, tj. budowie całościowego obrazu celu, dla którego rezerwat został powołany do życia. Edukowanie poprzez przekazywanie bezpośrednio w terenie wiedzy o przedmiotowym rezerwacie przyrody, jako miejscu, o które należy szczególnie dbać, będzie budowało właściwy obraz jego wartości przyrodniczych i zagrożeń dla jego utrzymania. Będzie można mówić o osiągnięciu celu takiej edukacji, jeżeli w jej efekcie osoby edukowane pogłębią swą wiedzę w dziedzinie ochrony przyrody i staną się uważnym obserwatorem otaczających ich elementów przyrodniczych, zachodzących w nich zjawisk oraz zależności między nimi.

## Ocena Skutków Regulacji (OSR)

### 1. Cel wprowadzenia zarządzenia.

Celem wprowadzenia zarządzenia, jest umożliwienie swobodnego poruszania się w rezerwacie po wyznaczonym szlaku.

### 2. Podmioty, na które oddziałuje akt normatywny.

Projekt zarządzenia będzie oddziaływał:

- 1) na Regionalnego Dyrektora Ochrony Środowiska w Warszawie;
- 2) na właściwe terytorialnie jednostki Lasów Państwowych, w których zasobach gruntowych znajduje się rezerwat;
- 3) jako akt prawny na wszystkie podmioty, które znajdują się lub znajdują w zasięgu terytorialnym objętym jego regulacją.

### 3. Konsultacje.

Projekt zarządzenia, jako akt prawa wewnętrznego, nie podlega konsultacjom.

### 4. Wpływ regulacji na sektor finansów publicznych, w tym budżet państwa i budżet jednostek samorządu terytorialnego.

Wejście w życie przedmiotowego zarządzenia nie pociągnie za sobą żadnych dodatkowych skutków finansowych dla budżetu państwa. Działania związane z utrzymaniem wyznaczonego szlaku będą realizowały właściwe terytorialnie jednostki Lasów Państwowych, w których zasobach gruntowych znajduje się rezerwat.

### 5. Wpływ regulacji na rynek pracy.

Zapisy w projekcie zarządzenia nie będą miały wpływu na rynek pracy.

### 6. Wpływ regulacji na konkurencyjność gospodarki i przedsiębiorczości, w tym na funkcjonowanie przedsiębiorstw.

Projektowana regulacja nie będzie miała wpływu na konkurencyjność wewnętrzną i zewnętrzną gospodarki, w tym na funkcjonowanie przedsiębiorstw.

### 7. Wpływ regulacji na sytuację i rozwój regionalny.

Projektowana regulacja nie ma wpływu na sytuację i rozwój regionalny.

### 8. Ocena pod względem zgodności z prawem Unii Europejskiej.

Regulacja objęta przedmiotowym zarządzeniem jest objęta prawem UE. Zarządzenie swym zakresem obejmuje teren objęty ochroną w ramach sieci Natura 2000 specjalne obszary

ochrony siedlisk (SOO) na podstawie Dyrektywy Unii Europejskiej 92/43/EWG z dnia 21 maja 1992 r. w sprawie ochrony siedlisk przyrodniczych oraz dzikiej flory i fauny Ostoja Nadbużańska PLH140011. Projekt zarządzenia jest zgodny z prawem Unii Europejskiej.