

Wiskitki - Łubno, 22 stycznia 2023 r.

Pan

Kontakt:

Tomasz Żuchowski
Dyrektor Generalny
Dróg Krajowych i Autostrad
ul. Wronia 53
00-874 Warszawa

e-mail

Andrzej Adamczyk
Minister Infrastruktury,
ul. Chałubińskiego 4/6,
00-928 Warszawa

Maciej Małecki,
Sekretarz Stanu, Poseł na Sejm RP
Ministerstwo Aktywów Państwowych
ul. Krucza 36/Wspólna 6
00-522 Warszawa

Biuro Posła na Sejm RP
ul. Narutowicza 1a
96-500 Sochaczew

PETYCJA

Dotyczy: konsultacji społecznych w sprawie budowy Obwodnicy Aglomeracji Warszawskiej A50/S50 na odcinku od DK92 do S7, która ma również pełnić rolę drogowego szlaku komunikacyjnego do CPK

Zgodnie z otrzymanymi informacjami prace projektowe zlecone przez GDDKiA zakładają budowę trasy A50/S50 przez obszar Bolimowskiego Parku Krajobrazowego - na zachód od istniejącej obecnie drogi nr 50.

W związku z konsultacjami społecznymi dotyczącymi przebiegu projektowanej Obwodnicy Aglomeracji Warszawskiej A50/S50 na odcinku od DK92 do S7 składamy petycję podpisaną przez 1956 mieszkańców gmin Wiskitki i Puszcza Mariańska (powiat żyrardowski) sprzeciwiających się budowie autostrady i linii kolejowej do CPK przez obszar Bolimowskiego Parku Krajobrazowego oraz jego otuliny. Petycję wsparli samorządowcy gmin Wiskitki i Puszcza Mariańska oraz władze Bolimowskiego Parku Krajobrazowego.

Propozycja budowy Obwodnicy Aglomeracji Warszawskiej oraz linii kolejowej do CPK przez Bolimowski Parku Krajobrazowy po raz pierwszy została zgłoszona w 2022 roku. Wystąpili z nią na piśmie wójtowie gmin Jaktorów i Mszczonów oraz prezydent miasta Żyrardów. Propozycja ta spotkała się ze spontanicznym protestem mieszkańców tego rejonu, przyrodników, ludzi nauki i kultury oraz krytyką w mediach ogólnopolskich.

Propozycja wyżej wymienionych samorządowców jest:

- nieracjonalna ekonomicznie (dłuższy przebieg),
- szkodliwa dla środowiska (zniszczenie parku krajobrazowego i jego otuliny, obniżenie poziomu wód gruntowych),
- naraża na konflikt z prawem europejskim (prawo to gwarantuje ochronę obszarom cennym przyrodniczo),
- wywołuje niepokoje społeczne (grozi wywłaszczeniem licznych gospodarstw rolnych i agroturystycznych),
- uzasadniona została na piśmie kuriozalnym argumentem o korzyściach dla konkretnej firmy, co sugerować może lobbing na rzecz tejże firmy.

W związku z powyższym złożyliśmy petycję w zarządzie CPK w czasie konsultacji społecznych dotyczących studium techniczno-ekonomiczno-środowiskowego dla węzła kolejowego CPK. Nasze argumenty zyskały poparcie CPK i w rezultacie projektowana linia kolejowa omija Bolimowski Park Krajobrazowy.

Jesteśmy głęboko wdzięczni Panu Maciejowi Małeckiemu, Sekretarzowi Stanu w Ministerstwie Aktywów Państwowych i Posłowi na Sejm RP z Mazowsza Zachodniego, który wsparł nas w rozpatrzeniu tej sprawy, a także kierownictwu CPK: Panom Marcinowi Horale i Mikołajowi Wildowi, oraz projektantom węzła CPK za poważne potraktowanie naszej petycji.

Zgodnie z informacją otrzymaną z GDDKiA w terminie 30.01.2023 – 10.02.2023 odbędą się konsultacje społeczne na terenie zainteresowanych gmin dotyczące budowy Obwodnicy Aglomeracji Warszawskiej A50/S50 na odcinku od DK92 do S7. W związku z tym przesyłamy Państwu petycję, która sprzeciwia się propozycji budowy OAW przez obszar Bolimowskiego Parku Krajobrazowego.

Wierzymy, że te same argumenty, które przekonały kierownictwo CPK, zostaną poważnie potraktowane przez Pana Tomasza Żuchowskiego, Dyrektora Generalnego Dróg Krajowych i Autostrad oraz projektantów Obwodnicy Aglomeracji Warszawskiej.

Z poważaniem

Fundacja dla Rozwoju „Czarny Bocian”
w imieniu 1956 mieszkańców gmin Wiskitki i Puszcza Mariańska

W załącznikach:

1. Petycja,
2. Lista 1339 mieszkańców i właścicieli działek na terenie gmin Wiskitki i Puszcza Mariańska, którzy poparli petycję,
3. Poświadczenie protestu 617 mieszkańców gminy Puszcza Mariańska (kopia),

4. Pismo ze sprzeciwem Wójta Gminy Puszcza Mariańska do CPK (kopia),
5. Negatywna opinia dyrekcji Bolimowskiego Parku Krajobrazowego (kopia),
6. Pismo ze sprzeciwem Burmistrza Miasta i Gminy Wiskitki (kopia),
7. Propozycja Wójta Gminy Jaktorów Macieja Siewierskiego, uzgodniona z Prezydentem Żyrardowa Lucjanem Chrzanowskim oraz Burmistrzem Mszczonowa Grzegorzem Kurkiem „Koncepcja zmiany korytarzy inwestycji towarzyszących Centralnemu Portowi Komunikacyjnemu: kolejowego i Autostradowej Obwodnicy Warszawy”.

Petycję otrzymują także:

1. TRAKT sp. z o.o., firma projektowa,
3. Zespół Parków Krajobrazowych Województwa Łódzkiego,
4. Oddział Terenowy Bolimowskiego Parku Krajobrazowego w Skierniewicach (woj. łódzkie).

Marcin Horała
Pełnomocnik Rządu ds. Centralnego Portu Komunikacyjnego

Mikołaj Wild
Prezes Zarządu CPK sp. z o.o.

Biuro Projektowe Egis Poland sp. z o.o.

Rafał Mitura
Burmistrz Miasta i Gminy Wiskitki

Michał Staniak
Wójt Gminy Puszcza Mariańska

Krzysztof Dziwisz
Starosta Powiatu Żyrardowskiego

Maciej Małecki
Sekretarz Stanu w Ministerstwie Aktywów Państwowych
Poseł na Sejm z woj. mazowieckiego

Waldemar Buda
Minister Rozwoju i Technologii
Poseł na Sejm z miasta Łodzi

Katarzyna Krakowska
Dyrektor Zespołu Parków Krajobrazowych
Województwa Łódzkiego

Stanisław Pytliński
Zespół Parków Krajobrazowych Województwa Łódzkiego
Oddział Terenowy Bolimowskiego Parku Krajobrazowego

P E T Y C J A

Zganie z nową propozycją z kwietnia 2022 roku, nowe linie kolejowe i autostrada, łączące Centralny Port Komunikacyjny, miałyby przebiegać m.in. przez tereny wsi Starowiskitki, Sokule, Łubno, Tomaszew, Antoniew, Jesionka (gmina Wiskitki) oraz Mrozy i Waleriany (gmina Puszcza Mariańska).

Oświadczamy, że propozycja ta nie była konsultowana z mieszkańcami i jest nie do zaakceptowania.

Gdyby była nadal rozważana, zwracamy się o przeprowadzenie jawnych i publicznych konsultacji społecznych z mieszkańcami.

Propozycja nowego przebiegu przygotowywanych do budowy linii kolejowych oraz Autostradowej Obwodnicy Warszawy została opublikowana w biuletynie wydawanym przez Urząd Miasta i Gminy Wiskitki z kwietnia 2022 roku - strona nr 7, dolna mapka (kopia w załączniku). Ze względu na małą skalę mapki oraz nieoznaczenie nazw wszystkich miejscowości trudno do ustalenia jest precyzyjny przebieg linii kolejowych i autostrady. Z zamieszczonych informacji nie wynika ani kto jest autorem nowej propozycji budowy linii kolejowych i autostrady o takim przebiegu, ani jakie są argumenty za nowym ich przebiegiem (zwłaszcza, że zwiększa się długość linii, co oznacza wyższe koszty budowy i wyłączeń). Dotychczasowe konsultacje dotyczyły jedynie pierwotnej propozycji Pełnomocnika Rządu ds. CPK i nie obejmowały wszystkich mieszkańców.

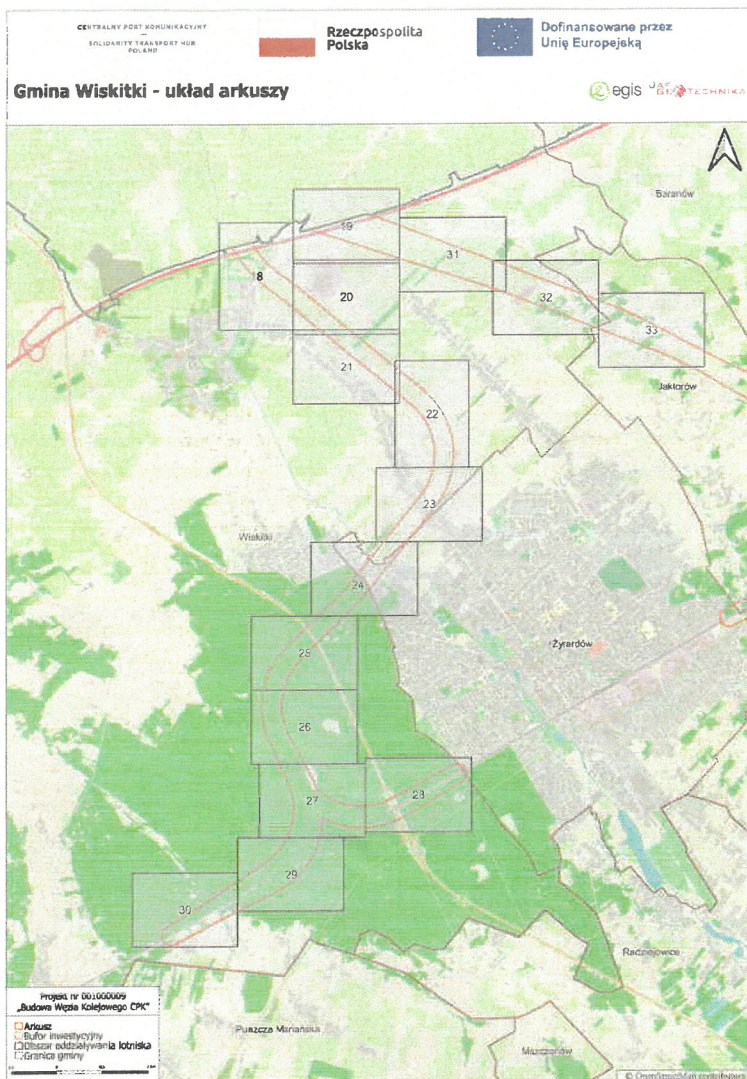
Na terenie wyżej wymienionych miejscowości znajdują się gospodarstwa rolne i agroturystyczne, które są prowadzone od pokoleń. Budowa spowoduje ich podział, zagrozi dalszemu istnieniu i pozbawi ich właścicieli pracy. W ostatnich latach powstało również wiele nowych inwestycji i pojawiło się wielu nowych mieszkańców, budujących tu swoje nowe domy. Nikt z nimi nie konsultował ani nawet nie informował o możliwości budowy na tym terenie nowych, strategicznych szlaków komunikacyjnych.

Część wymienionych miejscowości obejmuje Bolimowski Park Krajobrazowy oraz jego otulinę. Park wymaga szczególnej ochrony środowiskowej. Na jego obszarze żyją unikalne gatunki fauny i flory, do ochrony których zobowiązuje prawo Unii Europejskiej.

Bolimowski Park Krajobrazowy stanowi również naturalne zaplecze turystyczne dwóch wielkich aglomeracji: Warszawy i Łodzi. Turystyka na tym terenie daje ogromne możliwości rozwoju, powstania wielu inwestycji turystycznych oraz nowych miejsc pracy dla ludności. Budowa linii kolejowych i autostrady zniszczy środowisko przyrodnicze, zamieniając je w węzeł komunikacyjny i pozbawiając mieszkańców pracy w turystyce.

W związku z ogłoszoną w kwietniu 2022 roku propozycją nowego przebiegu linii kolejowych i autostrady wyrażamy zdecydowany sprzeciw i protest przeciwko tak zaprojektowanej inwestycji.

Mieszkańcy i inwestorzy
gmin Wiskitki oraz Puszcza Mariańska



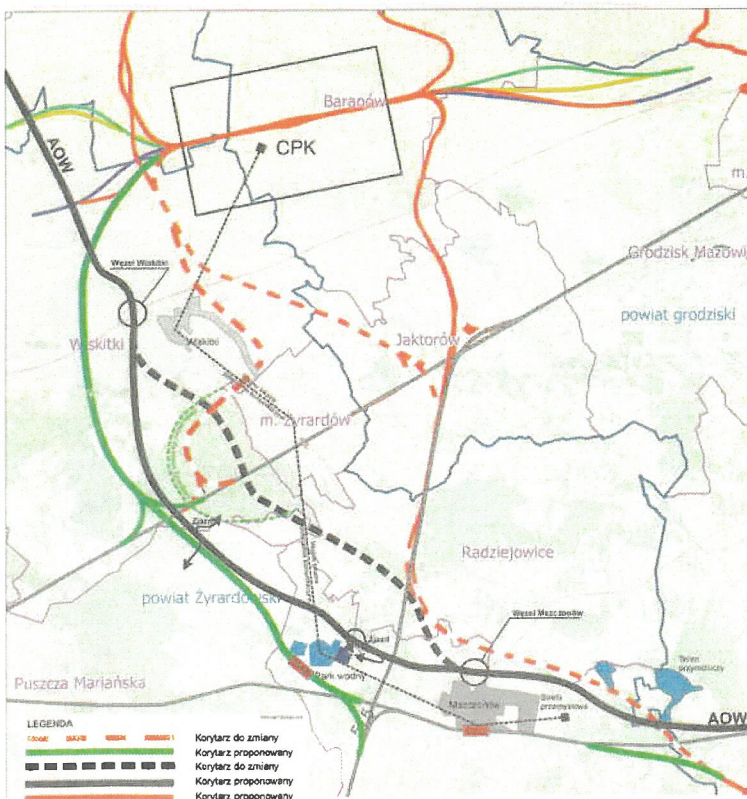
Sołectwa przez które przebiegają zaprojektowane linie kolejowe: Feliksów, Stare Kozłowice, Nowe Kozłowice, Wiskitki, Działki i Nowy Drzewicz

Korytarz ma około 400 metrów szerokości. Samo torowisko będzie miało od 60 do 100 metrów szerokości

Podinspektor Wydziału Nieruchomości,
Planowania i Zarządzania
Urzędu Miasta i Gminy Wiskitki
Jacek Walczak

Ogromnym i niemiłym zaskoczeniem dla Gminy Wiskitki była propozycja zmiany przebiegu linii kolejowej zaproponowana przez władze Gminy Jaktorów i zaopiniowana pozytywnie przez władze Gminy Mszczonów oraz Miasta Żyrardowa. Bez jakichkolwiek konsultacji z Gminą Wiskitki został wskazany przebieg linii kolejowej na terenie Gminy Wiskitki. Sprawa spotkała się z ogromnym oburzeniem, nie tylko mieszkańców Gminy Wiskitki ale również Jaktorowa, którzy nie wyobrażają sobie przeczucia kłopotliwej inwestycji do sąsiadów.

Przedstawiciele spółki CPK informowali, że propozycję Gminy Jaktorów muszą wziąć pod uwagę, jednak już na wstępie zaznaczają, że wskazywany przebieg jest nieekonomiczny (trasa jest dwukrotnie dłuższa) oraz rodzi dodatkowe problemy techniczne i środowiskowe.



To pogwałcenie wszelkich, sąsiedzkich relacji. Projekt został przygotowany bez naszej wiedzy i udziału. Za naszymi plecami. Jeśli działania gmin Jaktorów, Mszczonów i Żyrardów będą szły w tym kierunku stawiają pod dużym znakiem zapytania inne wspólne relacje. Takie podziały nie wróżą nic dobrego. Oznaczają, że nasi sąsiedzi pogodzili się z budową CPK i chcą minimalizować swoje straty kosztem innych. Swoje siły przekierowują już nie na walkę o zmianę lokalizacji całej inwestycji CPK, ale spory z sąsiadami.

Burmistrz Miasta i Gminy Wiskitki
Rafał Mitura