

**ZARZĄDZENIE NR 14/0210/2011**  
**REGIONALNEGO DYREKTORA OCHRONY ŚRODOWISKA W BYDGOSZCZY**

z dnia 12 grudnia 2011 r.

**w sprawie ustanowienia planu ochrony dla rezerwatu przyrody „Rejna”**

Na podstawie art. 19 ust. 6 ustawy z dnia 16 kwietnia 2004 r. o ochronie przyrody (Dz. U. z 2009 r. Nr 151, poz. 1220, z późn. zm.<sup>1)</sup>) zarządza się, co następuje:

§ 1. Ustanawia się plan ochrony dla rezerwatu przyrody „Rejna”, zwanego dalej „rezerwatem”.

§ 2. 1. Celem ochrony w rezerwacie jest zachowanie ze względów naukowych i dydaktycznych naturalnego stanowiska wiśni karłowatej *Cerasus fruticosa* w świetlistym borze mieszanym.

2. Przyrodniczymi i społecznymi uwarunkowaniami realizacji celu ochrony, o którym mowa w ust. 1, jest:

- 1) leśny charakter rezerwatu,
- 2) położenie rezerwatu w całości na gruntach należących do Skarbu Państwa, zarządzanych przez Polskie Gospodarstwo Leśne Lasy Państwowe, Nadleśnictwo Gniewkowo,
- 3) położenie rezerwatu w obrębie zwartego kompleksu leśnego.

§ 3. Identyfikację oraz określenie sposobów eliminacji i ograniczania istniejących i potencjalnych zagrożeń wewnętrznych i zewnętrznych oraz ich skutków na obszarze rezerwatu przedstawia tabela stanowiąca załącznik nr 1 do zarządzenia.

§ 4. Ochronie czynnej podlega cały obszar rezerwatu.

§ 5. Określenie działań ochronnych na obszarze ochrony czynnej, z podaniem ich rodzaju, zakresu i lokalizacji przedstawia tabela stanowiąca załącznik nr 2 do zarządzenia.

§ 6. 1. Wskazanie obszarów i miejsc udostępnianych dla celów edukacyjnych i turystycznych oraz określenie sposobów ich udostępniania przedstawiają tabela i mapa stanowiące załącznik nr 3 do zarządzenia.

2. Na terenie rezerwatu nie wskazuje się obszarów i miejsc udostępnianych dla celów naukowych, rekreacyjnych, sportowych, amatorskiego połowu ryb i rybactwa.

§ 7. Na terenie rezerwatu nie wskazuje się miejsc, w których może być prowadzona działalność wytwórcza, handlowa i rolnicza.

§ 8. Nie wprowadza się ustaleń do studiów uwarunkowań i kierunków zagospodarowania przestrzennego gminy Dąbrowa Biskupia, miejscowych planów zagospodarowania przestrzennego, planu zagospodarowania przestrzennego województwa kujawsko-pomorskiego dotyczące eliminacji lub ograniczenia zagrożeń zewnętrznych i wewnętrznych.

§ 9. Traci moc zarządzenie nr 13/2010 Regionalnego Dyrektora Ochrony Środowiska w Bydgoszczy z dnia 28 kwietnia 2010 r. w sprawie ustanowienia planu ochrony dla rezerwatu przyrody „Rejna” (Dz.Urz.Woj.Kuj.-Pom. Nr 103, poz. 1332).

§ 10. Zarządzenie wchodzi w życie po upływie 14 dni od dnia ogłoszenia w Dzienniku Urzędowym Województwa Kujawsko-Pomorskiego

---

<sup>1)</sup> Zmiany tekstu jednolitego wymienionej ustawy zostały ogłoszone w Dz. U. z 2009 r. Nr 157, poz. 1241 i Nr 215, poz. 1664, z 2010 r. Nr 76, poz. 489 i Nr 119, poz. 804 oraz z 2011 r. Nr 34, poz. 170 i Nr 94, poz. 549.

**Identyfikacja oraz określenie sposobów eliminacji lub ograniczania istniejących i potencjalnych zagrożeń wewnętrznych i zewnętrznych oraz ich skutków na obszarze rezerwatu**

Lp.	Identyfikacja zagrożeń wewnętrznych i zewnętrznych	Sposoby eliminacji lub ograniczania istniejących i potencjalnych zagrożeń wewnętrznych i zewnętrznych oraz ich skutków
1.	Przekształcenia zbiorowisk roślinnych, prowadzące do ocienienia wiśni karłowatej <i>Cerasus fruticosa</i> .	Usuwanie nadmiaru podszytu zagrażającego stanowiskom wiśni karłowatej <i>Cerasus fruticosa</i> .
2.	Krzyżowanie się wiśni karłowatej <i>Cerasus fruticosa</i> z wiśnią pospolitą <i>Cerasus vulgaris</i> .	Nie wprowadzanie do okolicznych lasów wiśni pospolitej <i>Cerasus vulgaris</i> .
3.	Ekspansja obcych gatunków roślin, zwłaszcza czeremchy amerykańskiej <i>Padus serotina</i> .	Sukcesywne usuwanie obcych gatunków roślin, w tym czeremchy amerykańskiej <i>Padus serotina</i> .
4.	Niszczące stanowisk dziewięcisiła bezłodygowego <i>Carlina acaulis</i> oraz wiśni karłowatej <i>Cerasus fruticosa</i> , w związku z zabiegami ochronnymi prowadzonymi do prześwietlenia warstwy podszytu.	Zabezpieczenie stanowisk roślin chronionych. Po zakończeniu prac wyciętą biomasę usuwać poza teren rezerwatu.
5.	Mechaniczne uszkodzenie osobników wiśni karłowatej <i>Cerasus fruticosa</i> w wyniku wiatrolomów i wywrotów drzew.	Usuwanie drzew stanowiących bezpośrednie zagrożenie dla wiśni karłowatej <i>Cerasus fruticosa</i> .
6.	Presja ze strony ludności miejscowej i turystów.	Bieżące patrolowanie rezerwatu przez służbę leśną w czasie natężenia ruchu turystycznego. Ustawienie tablicy informacyjnej o charakterze edukacyjnym.

Załącznik Nr 2 do Zarządzenia Nr 14/0210/2011  
Regionalnego Dyrektora Ochrony Środowiska w Bydgoszczy  
z dnia 12 grudnia 2011 r.

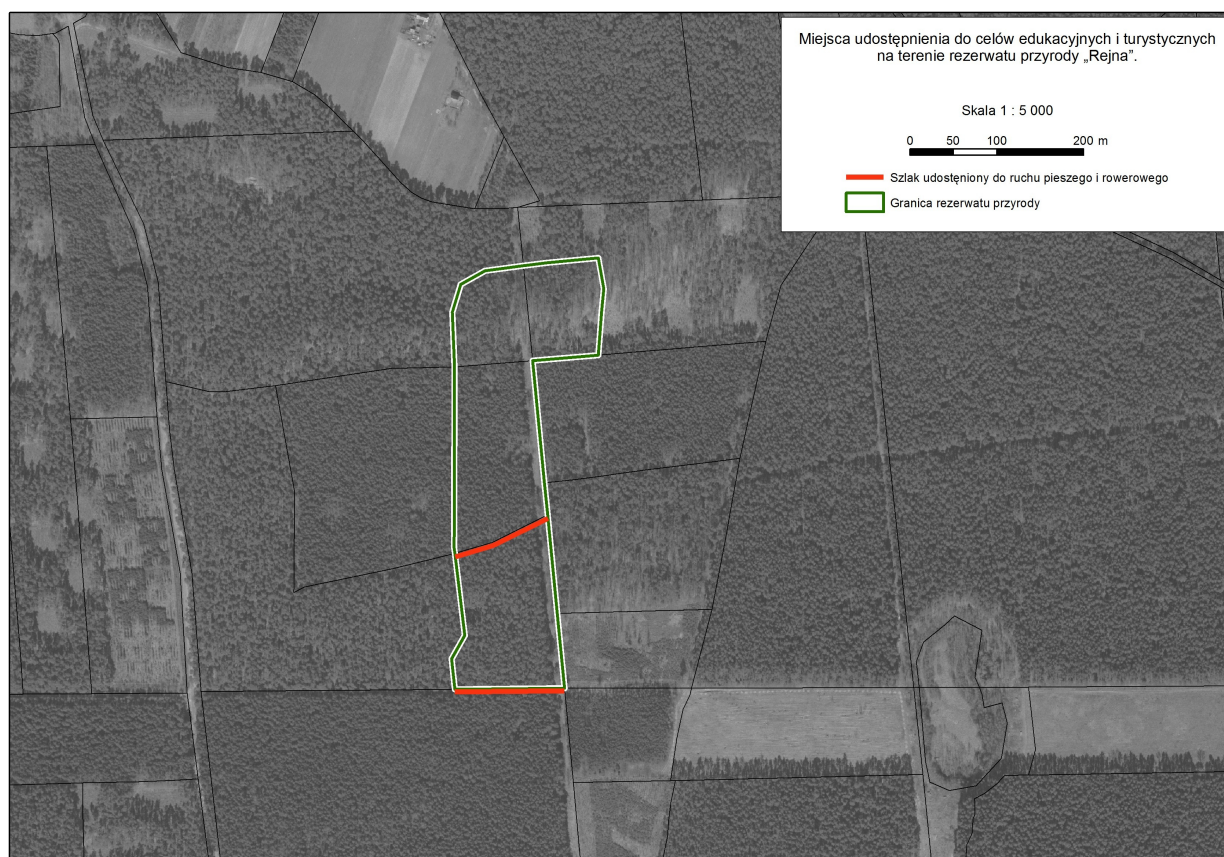
**Określenie działań ochronnych na obszarze rezerwatu, z podaniem ich rodzaju, zakresu i lokalizacji**

<b>Lp.</b>	<b>Rodzaj działań ochronnych</b>	<b>Zakres działań ochronnych</b>	<b>Lokalizacja działań ochronnych</b>
1.	Redukcja podszytu, głównie leszczyny pospolitej <i>Corylus avellana</i> pod kątem ochrony wiśni karłowatej <i>Cerasus fruticosa</i> .	Zabieg powinien być prowadzony na powierzchni ok. 2ha, przynajmniej raz na 5 lat.	W miejscach występowania wiśni karłowatej <i>Cerasus fruticosa</i> , która tworzy nieregularne skupienia na terenie całego rezerwatu, na łącznej powierzchni ok. 2 ha.
2.	Sukcesywne usuwanie czeremchy amerykańskiej <i>Padus serotina</i> .	Zabieg powinien być prowadzony na powierzchni ok. 5,78 ha, przynajmniej raz na 5 lat.	Na całym obszarze rezerwatu .
3.	Usuwanie ze stanowisk wiśnikarłowatej <i>Cerasus fruticosa</i> wiatrołomów i wywrotów drzew.	Zabieg powinien być przeprowadzony postwierdzeniu takiej potrzeby.	Na całym obszarze rezerwatu .

Załącznik Nr 3 do Zarządzenia Nr 14/0210/2011  
Regionalnego Dyrektora Ochrony Środowiska w Bydgoszczy  
z dnia 12 grudnia 2011 r.

**Wskazanie obszarów i miejsc udostępnionych dla celów edukacyjnych i turystycznych oraz  
określenie sposobu ich udostępniania**

Lp.	Cel udostępniania	Obszary lub miejsca udostępniania	Sposób udostępniania
1.	Edukacja	Po drodze między wydzielaniami 199c i 199g oraz oddziałami 199 i 218.	Ruch pieszy i rowerowy.
2.	Turystyka	Po drodze między wydzielaniami 199c i 199g oraz oddziałami 199 i 218.	Ruch pieszy i rowerowy.



## Uzasadnienie

Plan ochrony dla rezerwatu „Rejna” jest dokumentem określającym sposoby ochrony stanowiska wiśni karłowatej *Cerasus fruticosa*. Dla właściwego funkcjonowania rezerwatu i jego ochrony plan ochrony zgodnie z art. 20 ustawy z dnia 16 kwietnia 2004 roku o ochronie przyrody (Dz. U. z 2009 r. Nr 151, poz. 1220, z późn. zm.) sporządza się na okres 20 lat. Zgodnie z art. 19 ust. 6 ustawy o ochronie przyrody regionalny dyrektor ochrony środowiska ustanawia w drodze zarządzenia plan ochrony dla rezerwatu przyrody, sporządzony na podstawie wytycznych zawartych w art. 20 ww. ustawy. Projekt planu ochrony dla rezerwatu „Rejna” został pozytywnie zaopiniowany właściwą miejscowo Radę Gminy Dąbrowa Biskupia uchwałą Nr XI/83/2011 z dnia 21 października 2011 r. oraz przez Regionalną Radę Ochrony Przyrody w Bydgoszczy uchwałą Nr 6/2010, z dnia 28 stycznia 2010 r. Przewodniczący Regionalnej Rady Ochrony Przyrody w Bydgoszczy poinformował, w piśmie z dnia 17.10.2011 r., że po zapoznaniu się z projektem przedmiotowego zarządzenia, w którym uwzględniono uwagi Ministra Środowiska przekazane pismem z dnia 28 grudnia 2010, znak DP-074-49/59840/10/GD i z protokołem z posiedzenia ww. Rady dotyczącym opiniowania projektu planu, że wprowadzone zmiany mają charakter porządkujący zapisy i nie dotyczą przedmiotów spraw opiniowanych przez Członków Rady, nie obejmują merytorycznej strony zagadnień diskutowanych na posiedzeniach Regionalnej Rady Ochrony Przyrody. Nie wpłynęły uwagi ze strony zarządcy terenu - Nadleśnictwa Gniewkowo. Projekt zarządzenia w sprawie ustanowienia planu ochrony dla rezerwatu przyrody "Rejna" został uzgodniony przez Wojewodę Kujawsko-Pomorskiego postanowieniem z dnia 5 grudnia 2011 r., znak: WSRRW.II.6638.17D.2011.

Obwieszczeniem z dnia 22 czerwca 2011 r., znak: WPN. 6202.38.2011.KLD Regionalny Dyrektor Ochrony Środowiska w Bydgoszczy zawiadomił o możliwości udziału społeczeństwa w postępowaniu poprzez zapoznanie się z projektem planu ochrony i możliwość składania uwag i wniosków. Informacja została podana do publicznej wiadomości zgodnie z art. 3 ust. 1 pkt 11, art. 39 ustawy z dnia 3 października 2008 roku o udostępnieniu informacji o środowisku i jego ochronie, udziale społeczeństwa w ochronie środowiska oraz o ocenach oddziaływania na środowisko (Dz. U. Nr 199, poz. 1227 z późn. zm.) i rozporządzeniem Ministra Środowiska z dnia 12 maja 2005 r. w sprawie sporządzenia projektu planu ochrony dla parku narodowego, rezerwatu przyrody i parku krajobrazowego, dokonania zmian w tym planie oraz ochrony zasobów, tworów i składników przyrody (Dz. U. Nr 94, poz. 794). Nie zgłoszono uwag w związku z udziałem społeczeństwa.

Treść planu jest zgodna z wymogami art. 20 ust. 3 ww. ustawy z dnia 16 kwietnia 2004 roku o ochronie przyrody (Dz. U. z 2009 r. Nr 151, poz. 1220, z późn. zm.). W zarządzeniu nie zawarto informacji dot. obszarów i miejsc udostępniania dla celów amatorskiego połowu ryb i rybactwa oraz sposobu ich udostępniania. Na obszarze rezerwatu „Rejna” z uwagi na brak wód stojących i płynących, nie ma możliwości wyznaczenia takich miejsc. Nie przewiduje się udostępniania rezerwatu do celów sportowych i rekreacyjnych oraz prowadzenia działalności wytwórczej, handlowej i rolniczej. Ze względu na charakter i jego niewielką powierzchnię ww. działania wpłynęłyby negatywnie na cel ochrony. Nie wskazano również obszarów i miejsc udostępnianych dla celów naukowych. Udostępnianie rezerwatu przyrody w celu prowadzenia badań naukowych może nastąpić po uzyskaniu zezwolenia na podstawie art. 15 ust. 1 pkt. 24 ustawy o ochronie przyrody. Uzyskanie indywidualnej zgody na prowadzenie ww. czynności gwarantuje nadzór nad ich rodzajem i metodyką, mając na uwadze dbałość o zachowanie celu ochrony rezerwatu przyrody we właściwym stanie. W rezerwacie przyrody wyznaczono szlak udostępniony do celów edukacyjnych i turystycznych. Sposób udostępnienia oraz przebieg szlaku określa tabela oraz mapa stanowiące załącznik Nr 3 przedmiotowego zarządzenia.

Wiśnia karłowata *Cerasus fruticosa* tworzy nieregularne skupienia na terenie całego rezerwatu, na łącznej powierzchni ok. 2 ha. W przedmiotowym planie najpoważniejszym

zagrożeniem dla przetrwania ww. gatunku są naturalne procesy przyrodnicze związane z nadmiernym rozwojem roślinności drzewiastej, a szczególnie podszytu oraz wkraczaniem czeremchy amerykańskiej *Padus serotina*. W związku z powyższym przewidziano zabiegi ochronne polegające na wycince krzewów będących zagrożeniem dla celu ochrony. Z uwagi na ich prowadzenie głównie w obrębie warstw podszytu, dla którego nie szacuje się udziału mięszszościowego gatunków, wskazano jedynie powierzchnię oraz zalecaną częstotliwość zabiegów.

Uchylenie zarządzenia Nr 13/2010 Regionalnego Dyrektora Ochrony Środowiska w Bydgoszczy z dnia 28 kwietnia 2010 r. w sprawie ustanowienia planu ochrony dla rezerwatu przyrody „Rejna” (Dz.Urz.Woj.Kuj.-Pom. Nr 103, poz. 1332) jest niezbędne z uwagi na konieczność uwzględnienia uwag Ministra Środowiska przesłanych pismem z dnia 28 grudnia 2010 roku, znak DP-074-49/59840/10/GD. W związku z powyższym odstąpiono od zapisania ustaleń do studiów uwarunkowań i kierunków zagospodarowania przestrzennego gminy Dąbrowa Biskupia, miejscowych planów zagospodarowania przestrzennego, planu zagospodarowania województwa kujawsko-pomorskiego dotyczące eliminacji lub ograniczenia zagrożeń zewnętrznych i wewnętrznych, ponieważ uprzednio wpisane kwestie dotyczące uzgodnień, są określone w odrębnych aktach rangi ustawowej. Ponadto usunięto zapisy dotyczące spraw uregulowanych w ustawie o ochronie przyrody, tj. udostępniania rezerwatu w celu edukacyjnym, czy badań naukowych, odpowiednio za zezwoleniem, zgodą Regionalnego Dyrektora Ochrony Środowiska w Bydgoszczy (określone w art. 15 ust. 1 pkt. 24 i ust. 5 ustawy o ochronie przyrody) oraz rozbudowano § 2 zarządzenia, precyzyjniej określając przyrodnicze i społeczne uwarunkowania realizacji celu ochrony przedmiotowego rezerwatu przyrody. Uściślono również zakres i sposób prowadzenia działań z zakresu ochrony czynnej.