

# STAN SANITARNY W POWIECIE MIELECKIM W ROKU 2016



Mielec, styczeń 2017r.

## Spis treści

<b>Sytuacja epidemiologiczna w powiecie mieleckim .....</b>	<b>5</b>
<b>Realizacja planów pracy w 2016r.....</b>	<b>7</b>
<b>Sekcja Epidemiologii.....</b>	<b>7</b>
<b>Sekcja Higieny Komunalnej.....</b>	<b>8</b>
<b>Sekcja Higieny Żywności i Żywnienia.....</b>	<b>10</b>
<b>Sekcja Oświaty Zdrowotnej i Promocji Zdrowia.....</b>	<b>11</b>
<b>Sekcja Higieny Dzieci i Młodzieży.....</b>	<b>12</b>
<b>Sekcja Higieny Pracy.....</b>	<b>13</b>
<b>Sekcja Zapobiegawczego Nadzoru Sanitarnego.....</b>	<b>14</b>
<b>Najważniejsze zagadnienia wymagające wzmożonego nadzoru i działań w 2017roku.....</b>	<b>15</b>
<b>Podsumowanie.....</b>	<b>16</b>



Państwowy Powiatowy Inspektor Sanitarny w Mielcu, jako organ wykonawczy Państwowej Inspekcji Sanitarnej na terenie powiatu mieleckiego realizował w 2016r. zadania z zakresu zdrowia publicznego określone szczegółowo ustawą o Państwowej Inspekcji Sanitarnej .

Wyniki nadzoru są wykorzystywane do planowania działań Państwowej Inspekcji Sanitarnej w celu wyeliminowania potencjalnych zagrożeń oraz stanowią podstawę do dokonania oceny bezpieczeństwa sanitarnego powiatu mieleckiego.

Podejmowane działania skierowane były na poprawę zdrowia publicznego.

Monitorowano jakość wody do spożycia, sprawowano nadzór nad warunkami zdrowotnymi żywności i żywienia oraz przedmiotów użytku, higieny pracy w zakładach pracy, higieny procesów nauczania i wychowania, higieny wypoczynku i rekreacji, oceniano warunki higieniczno-sanitarne , jakie powinien spełniać personel medyczny, sprzęt oraz pomieszczenia, w których są udzielane świadczenia zdrowotne.

Prowadzono działalność przeciwepidemiczną wynikającą z zagrożeń zdrowotnych, takich jak choroby zakaźne.

Dane liczbowe zawarte w raporcie stanowią analizę występowania chorób zakaźnych, zawodowych, wyników badań i kontroli nadzorowanych obiektów wraz z ich oceną w ramach szacowania ryzyka zdrowotnego .

W dalszym ciągu doskonalono system zarządzania w działalności kontrolnej w oparciu o normę PN-EN ISO/IEC 17020:2012 gwarantując uzyskiwanie wiarygodnych wyników kontroli , jak również skuteczną realizację zaplanowanych celów w obszarze ochrony zdrowia ludzkiego. Informacje zawarte w niniejszym raporcie wskazują, że w 2016r bezpieczeństwo sanitarne mieszkańców powiatu mieleckiego pozostało w dalszym ciągu na wysokim poziomie.

Mam nadzieję, że raport przyczyni się do lepszego poznania zadań, jakie na rzecz zdrowia publicznego wykonuje Państwowa Inspekcja Sanitarna, podniesienia świadomości społecznej dotyczącej promowania zdrowego trybu życia oraz zrozumienia wagi zagadnień sanitarnych i epidemiologicznych.

Państwowy Powiatowy Inspektor Sanitarny w Mielcu

mgr farm. Henryk Chmielik

## Wstęp

Głównym celem działalności Powiatowej Stacji Sanitarno-Epidemiologicznej w Mielcu w roku 2016 było promowanie zdrowotnego stylu życia, czuwanie nad bezpieczeństwem żywności i żywienia oraz zdrowotnym wody, zapobieganie powstawaniu chorób, w tym chorób zakaźnych i zawodowych poprzez sprawowanie zapobiegawczego i bieżącego nadzoru sanitarnego oraz prowadzenie działalności zapobiegawczej i przeciwepidemicznej.

Działalność Powiatowej Stacji Sanitarno-Epidemiologicznej w Mielcu prowadzona jest w oparciu o ustawę o Państwowej Inspekcji Sanitarnej oraz wytyczne Podkarpackiego Państwowego Wojewódzkiego Inspektora Sanitarnego – ujęte w tzw. „Planie zasadniczych zamierzeń”.

Dzięki profesjonalnej, stale podnoszącej swoje kwalifikacje kadrze pracowników oraz pracy w systemie zarządzania jakością tutaj. Stacja jest w stanie zapewnić wykonywanie swoich zadań na właściwym poziomie.

Powiatowa Stacja Sanitarno-Epidemiologiczna w Mielcu obejmuje swoim działaniem powiat mielecki tj. **3 miasta i 9 gmin**.



## Sytuacja epidemiologiczna w powiecie mieleckim

Powiatowa Stacja Sanitarno – Epidemiologiczna w Mielcu w 2016 r. obejmowała nadzorem 136000 mieszkańców powiatu mieleckiego.

W powiecie mieleckim ogółem zarejestrowano **2469** zachorowań na choroby zakaźne i zakażenia.

W 2016 r. podjęto dochodzenie epidemiologiczne w jednym ognisku zbiorowych zakażeń pokarmowych, które wystąpiło w środowisku domowym. Czynnikiem etiologicznym była *S. Enteritidis* (2 osoby mąż i żona hospitalizowane).

W 2016 roku w powiecie mieleckim wzrosła liczba zarejestrowanych zatruc pokarmowych (30 przypadków w roku 2015 w roku 2016 - 45 przypadków). Zachorowania powodowane były wyłącznie pałeczką *Salmonella*, podobnie jak w latach poprzednich dominującym typem serologicznym była *Salmonella Enteritidis*. Zatrucia pokarmowe miały charakter indywidualny. Wszystkie osoby były objęte nadzorem epidemiologicznym przez PPIŚ w Mielcu do uzyskania ujemnych wyników badań.

Zmalała liczba biegunek u dzieci do lat 2 : w roku 2015 - 84 przypadki w roku 2016 – 66 przypadków.

W 2016 roku zgłoszono po jednym zachorowaniu na *Yersiniozę* pozajelitową, *Campylobakter* oraz *Clostridium difficile*.

W grupie chorób wieku dziecięcego, przeciw którym prowadzone są obowiązkowe szczepienia ochronne – błonica, tężec, odra, poliomyelitis nie odnotowano zachorowań.

W roku 2016 wzrosła liczba zachorowań na płonicę (2015r – 5; 2016 – 22), zmalała natomiast liczba zachorowań na ospę wietrzną (2015r – 82; 2016 – 71). Zachorowania na te choroby cechują się cykliczną zmiennością charakterystyczną dla chorób wieku dziecięcego.

W 2016 roku zarejestrowano dwa przypadki porażenia wiotkich u dzieci. Utrzymuje się na tym samym niskim poziomie liczba zachorowań na świnkę (2015r – 2; 2016 – 3), natomiast w roku 2016 nie rejestrowano zachorowań na różyczkę. Może to być spowodowane wprowadzeniem szczepień p/śwince, odrze i różyczce do kalendarza szczepień ochronnych, ale może być wynikiem cyklicznej zmienności liczby zachorowań na te choroby.

Wzrosła liczba zakażeń układu nerwowego w roku 2016 odnotowano 28 przypadków, w roku 2015 - 19 przypadków. Najczęstsza przyczyna to wirusowe zapalenia mózgu.

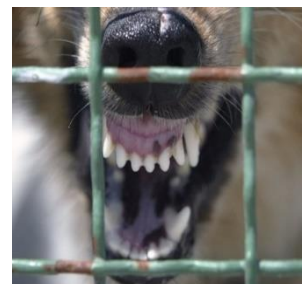
Spośród chorób przenoszonych przez kleszcze w 2016 roku rejestrowano **boreliozę**.

Zapadalność na tę jednostkę chorobową w stosunku do analogicznego roku znacznie wzrosła. Wśród zgłoszonych zachorowań zdecydowanie przeważała postać wczesna w postaci **rumienia wędrującego**. W 2016 roku zarejestrowano 42 przypadki w 2015 roku – 27.



W grupie chorób wirusowych szerzących się drogą naruszenia ciągłości tkanek odnotowano 2 zachorowania na przewlekłe **WZW typ B** (w roku 2015 -1 zachorowanie ), natomiast w roku 2016 zarejestrowano 4 przypadki zachorowań na **WZW typ C** w roku 2015 - 5 zachorowań.

W roku 2016 na 178 osób, które miały kontakt ze zwierzętami 72 osoby zakwalifikowano do **szczepień p/ wściekliznie**. Po otrzymaniu zgłoszenia z placówki medycznej do Inspektora Weterynarii skierowano wnioski o przeprowadzenie obserwacji zwierząt domowych podejrzanych o zakażenia wścieklizną, wszystkie wyniki były ujemne. W roku 2015 zakwalifikowano 49 osoby do szczepień p/wściekliznie.



W roku 2016 zarejestrowano nieznaczny wzrost przypadków **grypy** w porównaniu z rokiem ubiegłym 2015 ( natomiast w roku 2015 – 1985).



W roku 2016 objęto nadzorem 18 mieszkańców Powiatu Mieleckiego, u których rozpoznano **potwierdzoną gruźlicę** (2015r. – 21). W trakcie prowadzonego dochodzenia epidemiologicznego osoby żyjące i pracujące w bezpośrednim otoczeniu chorych na gruźlicę płucną kierowane były do lekarza rodzinnego. Nadzorem objęto 78 osób .



W roku 2016 zarejestrowano 4 przypadki chorób przenoszonych drogą ptasią (kiła, rzeżączka) , w rok 2015 – 3 osoby.

W 2016 roku zgłoszono zgon z powodu chorób zakaźnych u 7 osób ( posocznica, gruźlica, zapalenie opon mózgowych) .

Nie obserwowano epidemicznego występowania chorób zakaźnych. Nie odnotowano zachorowań na zatrucie jadem kiełbasianym, enterotoksyną gronkowcową. Podobnie jak w latach poprzednich w roku 2016 nie odnotowano także zachorowań na czerwonkę oraz dur brzuszny. Od kilku lat w PSSE w Mielcu nie rejestruje się WZW typ A. W 2016 nie rejestrowano zachorowań na różyczkę oraz przypadków grypy wywołanej wirusem AH1N1. Nie stwierdzono chorób zawleczonych z innych krajów oraz chorób szczególnie niebezpiecznych i wysoce zakaźnych a także zdarzeń stanowiących zagrożenia dla zdrowia publicznego. Nie zgłoszono do PSSE Mielec ognisk epidemicznych zarejestrowanych w podmiocie leczniczym, rozpoznanych jako zakażenie szpitalne.

**Sytuację epidemiologiczną chorób zakaźnych w powiecie mieleckim w roku 2016 należy uznać za dobrą.**

## Realizacja planów pracy w 2016r.

### Sekcja Epidemiologii

W 2016 r. Sekcja Epidemiologii obejmowała nadzorem na terenie Powiatu Mieleckiego **285** podmiotów leczniczych wykonujących stacjonarne i całodobowe świadczenia zdrowotne, ambulatoryjne świadczenia zdrowotne i praktyki zawodowe. Skontrolowano łącznie **188** obiektów, w których wykonano **250** kontroli.



W ramach oceny stanu sanitarnego podmiotów wykonujących działalność leczniczą stwierdzono:

- w 1 obiekcie ( Gabinet rehabilitacji) stwierdzono zły stan higieniczno-sanitarny i techniczny ( nałożono mandat karny),
- gospodarka odpadami niebezpiecznymi pochodzenia medycznego we wszystkich placówkach świadczących usługi medyczne jest prawidłowa, odbywa się w oparciu procedury i instrukcje,
- bielizna czysta, we wszystkich nadzorowanych placówkach przechowywana była w wydzielonych szafach bądź pojemnikach,
- bielizna brudna gromadzona była w wydzielonych pojemnikach wyścielonych workami foliowymi poza pomieszczeniem, w którym udzielane są świadczenia zdrowotne,
- w kontrolowanych placówkach stosowana jest także bielizna jednorazowego użytku typu: fartuchy, prześcieradła, podkłady, śliniaczki, serwety,
- wszystkie placówki świadczące usługi medyczne mają wdrożone procedury dezynfekcyjne,
- proces sterylizacji narzędzi odbywa się w autoklawach w 81 podmiotach lub w Centralnej Sterylizacji Szpitala Powiatowego im. Edmunda Biernackiego w Mielcu, część podmiotów leczniczych korzystała ze sprzętu sterylnego jednorazowego użytku,
- w placówkach zabiegi higieniczno-porządkowe prowadzone były przez personel, natomiast
- w kilku placówkach, powyższe zabiegi prowadzone były przez wyspecjalizowaną firmę posiadającą profesjonalny sprzęt.

### Analiza wykonawstwa szczepień ochronnych

Szczepienia ochronne w powiecie mieleckim prowadzone są przez 27 podmiotów leczniczych w tym Szpital Powiatowy w Mielcu.

W 2016 r. wśród mieszkańców powiatu wzrosło zainteresowanie szczepieniami zalecanymi p/ wzw typ B, p/kleszczowemu zapaleniu mózgu i grypie, oraz zwiększyła się liczba szczepień przeciwko rotawirusom. Natomiast w stosunku do roku 2015, w roku 2016 spadło zainteresowanie szczepieniami p/wirusowi brodawczaka ludzkiego (HPV).



W przypadku pozostałych szczepień zalecanych stan zaszczepienia utrzymuje się na podobnym poziomie jak w latach poprzednich.

W 2016 r. nie rejestrowano niepożądanych odczynów poszczepiennych.

### Sekcja Higieny Komunalnej

Według stanu na 31 grudnia 2016 r. nadzorem objętych było **13** wodociągów sieciowych służących do zbiorowego zaopatrzenia ludności w wodę w tym: 10 wodociągów siec. o produkcji 101 – 1000 m<sup>3</sup>/dobę i **3** wodociągi siec. o produkcji 1001 – 10000 m<sup>3</sup>/dobę. Zwody wodociągowej korzystało 136107 tyś. mieszkańców. W trakcie roku wystąpiło zanieczyszczenie mikrobiologiczne wody przeznaczonej do spożycia w wodociągu sieciowym Wampierzów (gmina Wadowice Górne) z uwagi na obecności bakterii grupy coli. PPIS w Mielcu 13 października 2016 r. wydał decyzję stwierdzającą brak przydatności wody do spożycia z rygiorem natychmiastowej wykonalności. Po przeprowadzanych działaniach naprawczych uzyskano odpowiednią jakość wody.

Na koniec roku 2016 woda przeznaczona do spożycia we wszystkich wodociągach odpowiadała warunkom rozporządzenia.

Pod nadzorem PSSE Mielec znajdują się **2** MWdK „Balaton” w Wojkowie i „Tropicana” w Mielcu, ul. Kolejowa/Grzybowa. Wydano 6 ocen dotyczących przydatności wody do kąpiel. Stan sanitarno – techniczny oceniono jako dobry.



W ewidencji znajdują się **3** baseny tj. pływalnia kryta, zespół basenów odkrytych i baseny w hotelu Rado. Na koniec roku pływalnię krytą oceniono, jako złą pod względem technicznym.

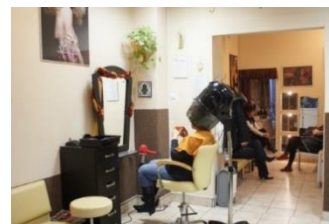


W ramach nadzoru sanitarnego ze wszystkich basenów pobrano **38** próbek wody i wydano **13** decyzji zamykających poszczególne niecki basenowe ze względu na przekroczenia mikrobiologiczne (w tym 2 incydenty kałowe).





W 2016 r. pod nadzorem było **317** obiektów użyteczności publicznej. Najliczniejszą grupę stanowiły zakłady fryzjerskie, kosmetyczne, tatuażu i odnowy biologicznej.



W **11** zakładach stwierdzono nieprawidłowości dotyczące stanu sanitarnego lub technicznego w tym **5** zakładów fryzjerskich, **3** kosmetyczne, **1** odnowy biologicznej, **2** inne, w których są świadczone łącznie więcej niż jedna z usług, fryzjerskie, kosmetyczne, odnowy biologicznej, tatuażu. Uchybienia natury sanitarnej to: brudne, niedezynfekowane narzędzia, przeterminowane kosmetyki, korzystanie z brudnej bielizny, korzystanie przy świadczeniu usług z narzędzi jednorazowego użycia wielokrotnie, brak środka do dezynfekcji dużych powierzchni, sauny i solarium; brudne podłogi w pomieszczeniu socjalnym. Uchybienia natury technicznej to: brudne ściany i sufity w pomieszczeniu socjalnym oraz szatni, brak umywalki z bieżącą ciepłą i zimną wodą w pomieszczeniu świadczonych usług kosmetycznych.

Pod nadzorem w powiecie mieleckim znajduje się **6** cmentarzy, **9** domów przedpogrzebowych, a także **5** hoteli i **18** obiektów świadczących usługi hotelarskie nie mających kategorii zaszeregowania, w tym **4** gospodarstwa agroturystyczne. Podczas kontroli stan sanitarno – techniczny oceniono jako dobry, za wyjątkiem jednego hotelu w którym podczas kontroli gabinetów SPA stwierdzono brak środków do dezynfekcji powierzchni oraz stosowanie kosmetyków po upływie terminu trwałości.

W 2016 r. przeprowadzono **30** kontroli terenów rekreacyjnych.

Wydana została decyzja na **1** park dotycząca poprawy stanu technicznego ławek, która została wykonana.

Pobrano **6** próbek piasku z piaskownic do badania mikrobiologicznego, które nie wykazały zanieczyszczeń mikrobiologicznych.



Pod nadzorem PSSE w Mielcu znajduje się **9** obiektów sportowych na jeden z nich została wydana decyzja dotycząca doprowadzenia do właściwego stanu sanitarnego ściany w pomieszczeniach szatni z kabinami prysznicowym, która została wykonana.

Sekcja Higieny Komunalnej PSSE Mielec wydała na obiekty komunalne **30** decyzji (23 płatnicze, 7 merytorycznych) i nałożyła **13** mandatów karnych.

## Sekcja Higieny Żywności i Żywienia

W roku 2016 wg ewidencji Sekcja HŻŻ nadzorowała **1055** zakładów produkcji, obrotu i transportu żywności, w tym suplementów diety, kosmetyków oraz materiałów i wyrobów przeznaczonych do kontaktu z żywnością, w których przeprowadzono łącznie **841** kontroli sanitarnych, w tym 290 ponadplanowych. Kontrole ponadplanowe dotyczyły nowopowstałych zakładów, kontroli interwencyjnych, kontroli tematycznych, kontroli granicznych oraz kontroli sprawdzających.



W 2016 roku w ramach urzędowej kontroli żywności i monitoringu pobrano do badania laboratoryjnego **278** próbek z czego **25** próbek uległo zakwestionowaniu (niewłaściwe oznakowanie, niewłaściwe cechy organoleptyczne).

W ub. roku do Podkarpackiego Państwowego Wojewódzkiego Inspektora Sanitarnego skierowano **9** wniosków celem wymierzenia kary pieniężnej. Wnioski dotyczyły niewłaściwego oznakowania środków spożywczych, utrudniania kontroli, prowadzenia działalności bez decyzji zatwierdzającej zakład. Ponadto do **prokuratury** skierowano **5** zawiadomień o podejrzeniu popełnienia przestępstwa ( **4** wnioski Prokuratura umorzyła lub odmówiła wszczęcia dochodzenia, **1** sprawa jest w toku), **1** wniosek skierowano do Sądu Rejonowego w Mielcu Wydział Karny za brak wdrożenia systemu HACCP.



Do 31 grudnia 2016r. PPIS w Mielcu wydał ogółem **347** decyzji administracyjnych, w tym **1** decyzję unieruchamiającą zakład i **3** decyzje zakazujące wprowadzania do obrotu niewłaściwej jakości środki spożywcze.

W sekcji odnotowano **33** zgłoszenia - interwencje klientów na niewłaściwy stan sanitarny obiektów żywnościowych, niewłaściwą jakość środków spożywczych będących w obrocie, niewłaściwe warunki przechowywania środków spożywczych jak również niewłaściwą higienę personelu. W uzasadnionych przypadkach wdrożono postępowanie wynikające z przepisów prawa.

W 2016r. na przedsiębiorców nałożono w sumie **62** mandaty karne.

Najczęściej stwierdzone nieprawidłowości będące podstawą nałożenia mandatu karnego to:

- brak wdrożonych procedur systemu HACCP,
- brak należytego stanu higienicznego zakładu,
- niewłaściwa higiena personelu,
- przeterminowana żywność,
- niewłaściwe warunki przechowywania żywności.



W ramach realizacji przedsięwzięć do planu pracy na 2016r. oraz uwzględniając wytyczne Podkarpackiego Państwowego Wojewódzkiego Inspektora Sanitarnego do planowania i działalności Państwowej Inspekcji Sanitarnej województwa podkarpackiego

w zakresie bezpieczeństwa żywności i żywienia, w dni ustawowo wolne od pracy, lub/i w godzinach popołudniowych w okresie wycieczki letniej sekcja HŻiŻ prowadziła wzmożony nadzór sanitarny w zakładach żywienia zbiorowego, zakładach małej gastronomii, automatach do produkcji lodów, zwłaszcza z uwzględnieniem miejsc zgromadzeń i masowego przemieszczania się ludności.

Szczególnym nadzorem objęte zostały tymczasowe/ruchome punkty gastronomiczne funkcjonujące w czasie imprez masowych organizowanych na terenie powiatu.



Wyniki działań kontrolnych wskazują, iż właściwy nadzór podjęty w zakresie większości zaplanowanych kontroli kompleksowych i problemowych przyniósł oczekiwane efekty. Działalność edukacyjna skierowana do przedsiębiorców (wystąpienia, instruktarze podczas kontroli itp.) również odniosła pożądane rezultaty. Zauważalna jest większa świadomość przedsiębiorców m.in. na temat zdrowych nawyków żywieniowych – w zakładach żywienia zbiorowego dzieci i młodzieży, systemów kontroli wewnętrznej (zasady GHP, GMP, HACCP), znakowania żywności.

## Sekcja Oświaty Zdrowotnej i Promocji Zdrowia

W 2016 roku planowano realizację **16** programów edukacyjnych i **8** interwencji nieprogramowych a **zrealizowano 19 programów i 19 interwencji** nieprogramowych/ były to akcje i kampanie/.

Realizując programy objęto działaniami ok **4150** odbiorców / dzieci i młodzieży, rodziców i nauczycieli, pacjentów placówek służby zdrowia/. Tematyka programów dotyczyła : profilaktyki HIV/AIDS, uzależnień w tym od tytoniu, zapobiegania nadwadze i otyłości, chorób brudnych rąk, profilaktyki raka piersi i szyjki macicy, chorób przewlekłych, zdrowego stylu życia, czerniaka, WZW, chorób przenoszonych przez kleszcze.

Interwencje nieprogramowe/ akcje i kampanie/ , dotyczyły : Światowych Dni Młodzieży, dopalaczy, grypy, profilaktyki uzależnień wśród młodych kobiet – przyszłych matek, salmonelloz, profilaktyki palenia tytoniu, AIDS, bezpiecznych ferii i wakacji, bezpiecznego grzybobrania, ptasiej grypy. Działaniami informacyjnymi objęto około **105.591** osób.

Realizując akcje i kampanie współpracowano z lokalnymi mediami – telebimem przy SCK w Mielcu, telebimem Led - art. przy ul. Moniuszki, portalami internetowymi : hejmielec, czyliwiesz, gazetami : Korso, Fakty Mieleckie.

**KORSO**  
TYGODNIK REGIONALNY

**FAKTY**  
MIELECKIE

czyliwiesz.pl  
O MIELCU I REGIONIE

hej.mielec.pl

Regularnie umieszczano informacje związane z tematyką akcji na stronie internetowej stacji.



W ramach monitoringu realizowanych programów **planowano 130** wizytacji **wykonano 149** **Planowano 20** narad i szkoleń związanych z tematyką realizowanych programów, **wykonano 76**. Ich uczestnikami byli : dyrektorzy szkół, nauczyciele, szkolni koordynatorzy programów – **228 osób**.



## Sekcja Higieny Dzieci i Młodzieży

W 2016 roku pod nadzorem Sekcji Higieny Dzieci i Młodzieży znajdowało się 135 placówek oświatowo-wychowawczych:

**6** żłobków, **38** przedszkoli, **42** szkoły podstawowe, **9** gimnazjów, **1** liceum uzupełniające, **1** szkoła specjalna, **2** szkoły policealne, **22** zespoły szkół, **2** szkoły wyższe, **2** bursy i internaty, **4** placówki opiekuńczo-wychowawcze, **5** placówek wsparcia dziennego, **1** placówka z kategorii „inne”. W ciągu roku przeprowadzono **150** kontroli, w trakcie których skontrolowano **126** placówek. Tylko w dwóch placówkach (przedszkole i zespół szkół) stwierdzono uchybienia sanitarno-higieniczne i wydano decyzje.

W skontrolowanych placówkach uczyło się łącznie **18410** uczniów.



Na terenie powiatu mieleckiego, w roku 2016 zgłoszono trzy placówki organizujące zimowy wypoczynek dzieci i młodzieży (łącznie sześć turnusów) oraz dziesięć placówek organizujących wypoczynek letni (łącznie **24** turnusy, z czego 2 odwołane z powodu braku chętnych).

Podczas akcji zimowej skontrolowano cztery turnusy, z których skorzystało 64 uczestników. Wszystkie placówki prowadziły dożywianie, z którego korzystali wszyscy uczestnicy – 1 turnus w formie śniadania, 2 – w formie śniadania i obiadu oraz 1 – w formie obiadu. Podczas akcji letniej skontrolowano 15 turnusów, z których skorzystało 501 uczestników. Na **15** skontrolowanych turnusów, 8 prowadziło dożywianie (2 w formie śniadania, obiadu i podwieczorku, a 8 w formie obiadu), z którego skorzystało **441** uczestników. W trakcie kontroli zarówno wypoczynku letniego, jak i zimowego nie stwierdzono żadnych zachorowań i urazów.

W wyniku kontroli obiektów nie stwierdzono nieprawidłowości, nie odnotowano także skarg i interwencji.

## Sekcja Higieny Pracy

W powiecie mieleckim w 2016r. zatrudnionych było **18592** pracowników. Przeprowadzono kontrole sanitarne w **137** zakładach, w których zatrudnionych było ogółem **11276** pracowników.

Struktura zatrudnienia w kontrolowanych zakładach przedstawia się następująco:

- w 48 zakładach zatrudnienie : do 9 pracowników,
- w 51 zakładach zatrudnienie: od 10 do 49 pracowników,
- w 30 zakładach zatrudnienie: od 50 do 249 pracowników,
- w 8 zakładach zatrudnienie : od 250 i więcej pracowników.

W 2016 r. przeprowadzono **155** kontroli sanitarnych, wydano ogółem 39 decyzji administracyjnych, w tym dotyczących: bieżącego nadzoru sanitarnego, chorób zawodowych oraz środków zastępczych.

Ponadto odnotowano **5** zatruc środkówami zastępczymi i **2** przypadki zatruc narkotykami (zatrucia narkotykami przekazano do załatwienia wg kompetencji Policji).

Szczególny nadzór skierowano na zakłady, które stosują w swej działalności zawodowej substancje i mieszaniny niebezpieczne. W związku z czym przeprowadzono kontrole:

- w ramach nadzoru nad substancjami chemicznymi i ich mieszaninami, nad prekursorami narkotyków kat.2 i 3 , nad produktami biobójczymi, nad czynnikami biologicznymi w środowisku pracy;
- w zakresie substancji chemicznych, ich mieszanin, czynników lub procesów technologicznych o działaniu rakotwórczym lub mutagennym w środowisku pracy.

Do zadań ustawowych inspekcji sanitarnej należy prowadzenie nadzoru nad warunkami zdrowotnymi środowiska pracy, w tym zapobieganie powstawaniu chorób związanych z warunkami pracy oraz chorób zawodowych.



W roku 2016 r. otrzymano **14** zgłoszeń podejrzenia choroby zawodowej.

Przeanalizowano zagrożenia dla zdrowia ludzkiego wynikające ze specyfiki produkcji zakładów lokalizowanych na terenie powiatu mieleckiego. Wg posiadanej dokumentacji kontrolnej oraz innych danych, należy stwierdzić, iż nie zmienia się w sposób istotny specyfika produkcji zakładów działających na terenie powiatu mieleckiego.

W przekroczeniach normatywów higienicznych pracowało ogółem – **1102** osób w **18** zakładach pracy, w tym w przekroczeniach:

- NDN hałasu – 897 osób,
- NDN hałasu ultradźwiękowego 75 osób,
- NDN wibracji – 54 osoby,
- NDS pyłu – 3 osoby,
- NDS czynników chemicznych – 64 osób.



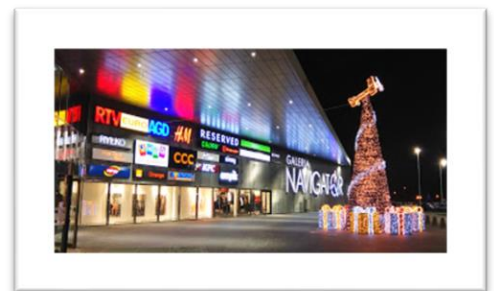
Porównując powyższe dane z latami ubiegłymi można zauważyć, iż stan techniczny pomieszczeń w kontrolowanych zakładach pracy uległ znacznej poprawie. Obecnie pracodawcy większą wagę przywiązują do warunków pracy zatrudnionych pracowników i dokładają wszelkich starań aby miejsce pracy było bezpieczne i przyjazne dla pracownika.

Budowanie większej świadomości pracodawcy w omawianym obszarze to również efekt wcześniejszych działań prowadzonych przez organy inspekcji sanitarnej.

## Sekcja Zapobiegawczego Nadzoru Sanitarnego

Sekcja ZNS realizowała zadania wynikające z przepisów art.3 ustawy o Państwowej Inspekcji Sanitarnej:

1. Opiniowano projekty studium zagospodarowania przestrzennego, miejscowych planów zagospodarowania terenu oraz warunków zabudowy i lokalizacji inwestycji celu publicznego.
2. Prowadzono postępowanie administracyjne przed wydaniem tzw. decyzji środowiskowej.
3. Uzgadniano pod względem wymagań higieniczno-zdrowotnych projekty budowlane.
4. Uczestniczono w odbiorach inwestycji i wydawano opinie wynikające z art. 56 ustawy prawo budowlane.



W 2016r. wydano **376** stanowiska w formie opinii, zaświadczeń i postanowień oraz **145** decyzji nakazujących opłaty za wykonane czynności kontrolne w związku ze sprawowaniem zapobiegawczego nadzoru sanitarnego, wykonano **85** kontroli.

## Działalność laboratoryjna Powiatowej Stacji Sanitarno-Epidemiologicznej w Mielcu



W 2016r. w strukturze Oddziału Laboratoryjnego PSSE w Mielcu funkcjonowały pracownie: mikrobiologii, higieny komunalnej, higieny pracy.

1. **Pracownia Mikrobiologii** pracuje w systemie zarządzania i posiada akredytację (Numer akredytacji AB 695).

Działalność w Pracowni Mikrobiologii obejmuje badania:

- diagnostyczne w kierunku zakażeń pałeczkami jelitowymi z rodzaju *Salmonella* i *Shigella* wykonano **10602** oznaczeń, przy liczbie pobranych próbek w ilości **4880**,
- parazytologiczne- wykonano **54** oznaczenia, przy liczbie próbek **27**,
- skuteczności sterylizacji parowej- wykonano **1004** oznaczeń .

2. **Pracownia Higieny Komunalnej** pracuje w systemie zarządzania, ale bez akredytacji. Działalność Pracowni Higieny Komunalnej obejmuje badania parametrów fizycznych chemicznych i mikrobiologicznych wody .

W 2016r. zbadanych zostało **302** próbek wody i wykonano **2605** oznaczeń.

3. **Pracownia Higieny Pracy** .

Do 31 marca 2016r. działalność Pracowni Higieny Pracy obejmowała wykonywanie badań środowiska pracy tj. hałas, pyły, substancje chemiczne ( aceton, toluen, heksan, propan 2-ol, benzen , benzyna) – łącznie **302** badania.

### Najważniejsze zagadnienia wymagające wzmożonego nadzoru i działań w 2017roku.

- kontynuowanie nadzoru nad podmiotami prowadzącymi działalność leczniczą, prowadzenie bieżącego monitoringu sytuacji epidemiologicznej chorób zakaźnych oraz prowadzenie nadzoru nad realizacją programu obowiązkowych szczepień oraz egzekwowanie obowiązku poddawania się szczepieniom ochronnym przez osoby zobowiązane;
- czuwanie nad jakością wody przeznaczonej do spożycia przez ludzi poprzez prowadzenie monitoringu, udział w przygotowaniach imprez masowych i zabezpieczeniu sanitarnym ich przebiegu, sprawowanie nadzoru nad zagadnieniami dotyczącymi: obiektów i urządzeń użyteczności publicznej, transportu publicznego;

- zapewnienie bezpieczeństwa żywności i żywienia oraz nadzór nad materiałami i wyrobami do kontaktu z żywnością, wzmożenie nadzoru nad produkcją i dystrybucją suplementów diety, środków spożywczych wzbogaconych i specjalnego przeznaczenia żywieniowego, nadzór nad bezpieczeństwem kosmetyków;
- prowadzenie nadzoru nad m.in.: warunkami zdrowotnymi środowiska pracy, substancjami chemicznymi, i ich mieszaninami, produktami biobójczymi, detergentami i prekursorami narkotyków kat.2 i 3,ustawowym zakazem wytwarzania lub wprowadzania do obrotu produktów stwarzających zagrożenie życia lub zdrowia ludzi, nad środkami zastępczymi (dopalaczami),
- nadzorowanie prawidłowych warunków zdrowotnych i higienicznych w placówkach oświatowo- wychowawczych i opiekuńczych, a także wypoczynku dzieci i młodzieży;
- podejmowanie działalności zapobiegawczej przy prowadzeniu postępowania przed wydaniem tzw. decyzji środowiskowej, pozwolenia na budowę , pozwolenia na użytkowanie obiektu budowlanego;
- inicjowanie, organizowanie, koordynowanie i nadzór działalności w zakresie promocji zdrowego stylu życia i profilaktyki chorób.

## Podsumowanie

Wnioski z prowadzonego w 2016 roku przez Państwowego Powiatowego Inspektora Sanitarnego w Mielcu zapobiegawczego i bieżącego nadzoru są następujące:

1. Sytuację epidemiologiczną chorób zakaźnych w powiecie mieleckim można określić jako dobrą:
  - w 2016r. rejestrowano **2469** zachorowań na choroby zakaźne i zakażenia m.in.: boleriozę, WZW typ B, WZW typ C, grypę, gruźlicę, kiłę, rzeżączkę, wirusowe zapalenie mózgu, porażenie wiotkie u dzieci, świnkę, płonicę, ospę wietrzną,
  - nie odnotowano zachorowań na: zatrucie jadem kiełbasianym, enterotoksyną gronkowcową, czerwonkę oraz dur brzuszny, WZW typ A, błonicę, tężec, odrę, Poliomyelitis, różyczkę, grypę wywołaną wirusem AH1N1. Nie stwierdzono chorób zawleczonych z innych krajów oraz chorób szczególnie niebezpiecznych i wysoce zakaźnych, a także zdarzeń stanowiących zagrożenia dla zdrowia publicznego. Nie zgłoszono do PSSE Mielec ognisk epidemicznych zarejestrowanych w podmiocie leczniczym, rozpoznanych, jako zakażenie szpitalne.
2. Na koniec roku woda przeznaczona do spożycia we wszystkich **13** wodociągach sieciowych odpowiadała warunkom rozporządzenia Ministra zdrowia z dnia 27 listopada 2015r. w sprawie jakości wody przeznaczonej do spożycia przez ludzi.



3. Stan sanitarno-techniczny kontrolowanych obiektów, w których prowadzona jest działalność lecznicza, dydaktyczna, oświatowa, żywieniowa, żywnościowa, gospodarcza, produkcyjna ,zawodowa, usługowa, handlowa, był oceniany na podstawie obowiązujących przepisów prawnych i nie budził zastrzeżeń higieniczno-zdrowotnych.
4. W 2016 roku działalność kontrolno-represyjna przedstawiała się następująco:
  - kontrola i wizytacje- **2329**,
  - decyzje administracyjne- **469**,
  - postanowienia- **207**,
  - opinie i zaświadczenia- **271**,
  - mandaty karne- **77**,
  - liczba pobranych przez sekcje: HŻŻ, HK,HP próbek - **888**,
  - wykonane przez pracownie: PM, PHK, PHP badania- **6515**,
  - wykonane przez pracownie: PM, PHK, PHP oznaczenia- **14557**,
  - zrealizowano programy z zakresu oświaty zdrowotnej - **149**,
  - wykonano narad i szkoleń z tematyki promocji zdrowia – **76**.
5. Państwowy Powiatowy Inspektor Sanitarny w Mielcu będzie w 2017r. realizował zadania statutowe i pozastatutowe w celu ochrony zdrowia przed niekorzystnym wpływem czynników szkodliwych w środowisku oraz podejmował działania zapobiegające powstaniu chorób, w tym zakaźnych i zawodowych w sposób bezstronny, zgodnie z prawem i wdrożonym systemem zarządzania jakością.



Opracowała: A. Muzyczka