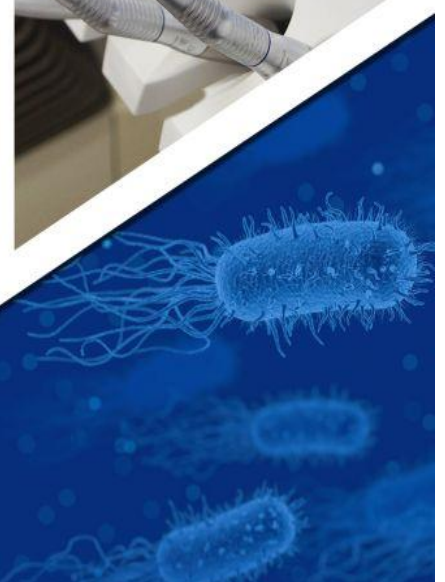




**PAŃSTWOWY POWIATOWY INSPEKTOR SANITARNY
W JANOWIE LUBELSKIM**

Ul. Wojska Polskiego 28, 23-300 Janów Lubelski

**INFORMACJA
O STANIE BEZPIECZEŃSTWA SANITARNEGO
POWIATU JANOWSKIEGO
ZA ROK 2018**





Spis treści:

1. WSTĘP	3
2. OCENA SYTUACJI EPIDEMIOLOGICZNEJ NA TERENIE POWIATU JANOWSKIEGO	4
3. ZAOPATRZENIE LUDNOŚCI W WODĘ DO SPOŻYCIA	22
4. ZAKŁADY ŻYWIENIOWO - ŻYWNOŚCIOWE I PRZEDMIOTÓW UŻYTKU	37
5. WARUNKI ZDROWOTNE ŚRODOWISKA BYTOWANIA MIESZKAŃCÓW POWIATU	50
6. WARUNKI HIGIENICZNO – SANITARNE ŚRODOWISKA PRACY	76
7. WARUNKI SANITARNE W SZKOŁACH I INNYCH PLACÓWKACH OŚWIATOWO – WYCHOWAWCZYCH	88
8. DZIAŁALNOŚĆ OPINIODAWCZA W ZAPOBIEGAWCZYM NADZORZE SANITARNYM	94
9. OŚWIATA ZDROWOTNA I PROMOCJA ZDROWIA	96
10. DZIAŁALNOŚĆ LABORATORYJNA	108
11. PODSUMOWANIE	115



1. WSTĘP

Mam przyjemność przekazać do rąk wszystkich zainteresowanych raport „**Informację o stanie bezpieczeństwa sanitarnego powiatu janowskiego za rok 2018**”.

Dokument ten opracowywany jest corocznie na podstawie informacji uzyskanych w czasie prowadzonego zapobiegawczego i bieżącego nadzoru sanitarnego oraz działalności przeciwepidemicznej w zakresie chorób zakaźnych. Zakres działania Państwowej Inspekcji Sanitarnej jest bardzo szeroki. Obejmuje wszelkie aspekty życia, pracy i wypoczynku człowieka. Dzięki nowoczesnemu wyposażeniu laboratorium oraz fachowej kadrze jest to jedyna instytucja w pełni uprawniona do obiektywnej i całościowej oceny stanu sanitarnego, uwzględniającej zarówno istniejące, jak i mogące się pojawić zagrożenia dla zdrowia ludzi.

W przedłożonym Państwu dokumencie opisano podstawowe aspekty sytuacji epidemiologicznej w powiecie janowskim w zakresie chorób zakaźnych oraz wyniki nadzoru sanitarnego prowadzonego przez Państwowego Powiatowego Inspektora Sanitarnego ze wskazaniem jednocześnie kierunków dalszych koniecznych działań mogących spowodować uzyskanie poprawy w tym zakresie.

Dziękuję, za współpracę organom samorządowym, inspekcjom i strażom. Współpraca ta w znaczący sposób wpływa na zwiększenie efektywności działań podejmowanych przez Państwowego Powiatowego Inspektora Sanitarnego w zakresie zdrowia publicznego na terenie powiatu.

Opracowanie zostaje przekazane Staroście Janowskiemu oraz Radzie Powiatu w celu zapoznania się i wykorzystania jako ważny materiał pomocniczy w podejmowaniu decyzji na rzecz dalszej poprawy warunków życia i bezpieczeństwa mieszkańców powiatu janowskiego.

Tekst oceny został udostępniony na naszej stronie internetowej

www.pssejanowlubelski.pis.gov.pl

**Państwowy Powiatowy
Inspektor Sanitarny
w Janowie Lubelskim**

mgr Elżbieta Kurzyna

2. OCENA SYTUACJI EPIDEMIOLOGICZNEJ NA TERENIE POWIATU JANOWSKIEGO



Zapobieganie powstawaniu chorób zakaźnych oraz ich zwalczanie to jedno z priorytetowych zadań Państwowej Inspekcji Sanitarnej. Uwzględniając sytuację demograficzną, prowadzimy działania na rzecz ochrony zdrowia mieszkańców powiatu janowskiego.

Ocena sytuacji epidemiologicznej chorób zakaźnych w powiecie janowskim została sporządzona w oparciu o dane o przypadkach zachorowań i zakażeń, jakie zostały zgłoszone do Powiatowej Stacji Sanitarno-Epidemiologicznej zgodnie z obowiązującymi przepisami (*Ustawa z dnia 5 grudnia 2008 r. o zapobieganiu oraz zwalczaniu zakażeń i chorób zakaźnych u ludzi (tj. Dz. U. z 2018r. poz. 151 z późn. zm.)*). Zgłoszenia te są analizowane, a następnie przekazywane w raportach do Lubelskiego Państwowego Wojewódzkiego Inspektora Sanitarnego, który udostępnia je



Głównemu Inspektorowi Sanitarnemu i Narodowemu Instytutowi Zdrowia Publicznego - Państwowemu Zakładowi Higieny. Dane te jednak służą przede wszystkim do analizy sytuacji epidemiologicznej powiatu i do ewentualnego planowania działań ukierunkowanych na zapobieganie dalszemu rozprzestrzenianiu się chorób zakaźnych.

Państwowy Powiatowy Inspektor Sanitarny w Janowie Lubelskim w 2018r. obejmował nadzorem **96** podmiotów leczniczych, w których przeprowadzono ogółem 142 kontrole w zakresie przestrzegania warunków higieniczno - sanitarnych, jakie powinien spełniać personel medyczny, sprzęt oraz pomieszczenia, w których są udzielane świadczenia zdrowotne oraz ustalania terminów szczepień ochronnych i sprawowanie nadzoru nad wykonawstwem Programu Szczepień Ochronnych:

- samodzielne publiczne i niepubliczne zakłady opieki zdrowotnej – **14**
- NZOZ Centrum Medyczne ANI-MED z oddziałem szpitalnym 10 - łóżkowym, Blokiem Operacyjnym, gdzie wykonywane są planowe zabiegi medyczne z zakresu okulistyki - **1**
- indywidualne i grupowe praktyki zawodowe – **73**
- zakłady pielęgnacyjno-opiekuńcze - **1**
- stacje dializ - **1**
- zakłady rehabilitacji leczniczej - **6**

Wydano 7 decyzji na poprawę stanu sanitarno - higienicznego w kontrolowanych obiektach za stwierdzone podczas kontroli następujące nieprawidłowości:

- zniszczona powierzchnia umywalki, brak pojemnika z ręcznikami jednorazowego użycia, brak mydła i środka dezynfekcyjnego przy umywalce,
- zacieki na suficie, brudne ściany i odpryski farby w gabinecie zabiegowym,
- uszkodzona tapicerka stołu do masażu,
- brak wydzielonego pomieszczenia albo stacjonarnego lub przenośnego urządzenia chłodniczego, przeznaczonego wyłącznie do magazynowania odpadów medycznych,
- brak oznakowania pojemnika do dezynfekcji narzędzi,
- narzędzia sterylne z przekroczoną datą przydatności do użycia,
- środek do dezynfekcji powierzchni z przekroczoną datą przydatności do użycia,
- brak oznakowania worka na odpady medyczne,

- brak wyposażenia lodówki na odpady medyczne w termometr,
- brak procedur i protokołu kontroli wewnętrznej.

Unieruchomień obiektów służby zdrowia nie stwierdzono. Świadczenia zdrowotne udzielane były na właściwym poziomie higieniczno-sanitarnym.

W wyniku prowadzonego bieżącego nadzoru w podmiotach leczniczych stwierdzono:

- dostateczne zaopatrzenie w sprzęt jednorazowego użycia,
- wystarczający asortyment i ilość środków dezynfekcyjnych,
- prawidłowe postępowanie z odpadami niebezpiecznymi pochodzenia medycznego,
- prawidłową sterylizację sprzętu wielokrotnego użycia,
- prowadzenie dokumentacji zgodnie z obowiązującymi przepisami.

W 2018 roku na terenie powiatu zarejestrowano **598** zachorowań na choroby zakaźne. Z powodu chorób zakaźnych hospitalizowano 136 osób (22,7% wszystkich zarejestrowanych przypadków). Zarejestrowano 2 zgony z powodu choroby zakaźnej (gruźlica płuc, posocznica wywołana przez *Streptococcus pneumoniae*).

W tabeli przedstawiono raport o zgonach oraz podejrzaniach zgonów z powodu chorób zakaźnych za okres od 01.01.2018r. do 31.12.2018r.

Lp.	Przyczyna zgonów		Liczba zgonów oraz podejrzeń zgonów z powodu chorób zakaźnych wg wieku zmarłych												
	Kod ICD-10	Określenie słowne	0	1	2	5	10	15	20	30	40	50	60	Ogółem	W tym podejrzeń
					4	9	14	19	29	39	49	59	+	m	ia
1	A16.0	Gruźlica płuc, bakteriologicznie i histologicznie ujemna (przezyna wyjściowa zgonu)	0	0	0	0	0	0	0	0	0	0	1	1	0
2	A40.3	Posocznica wywołana przez <i>Streptococcus pneumoniae</i>	0	0	0	0	0	0	0	0	0	0	1	1	0
		Inna i bliżej nieokreślona	0	0	0	0	0	0	0	0	0	0	0	0	0
Razem			0	0	0	0	0	0	0	0	0	0	2	2	0

Sytuację epidemiologiczną chorób zakaźnych należy uznać za stabilną. Nie notowano zachorowań na wysoce niebezpieczne choroby zakaźne.

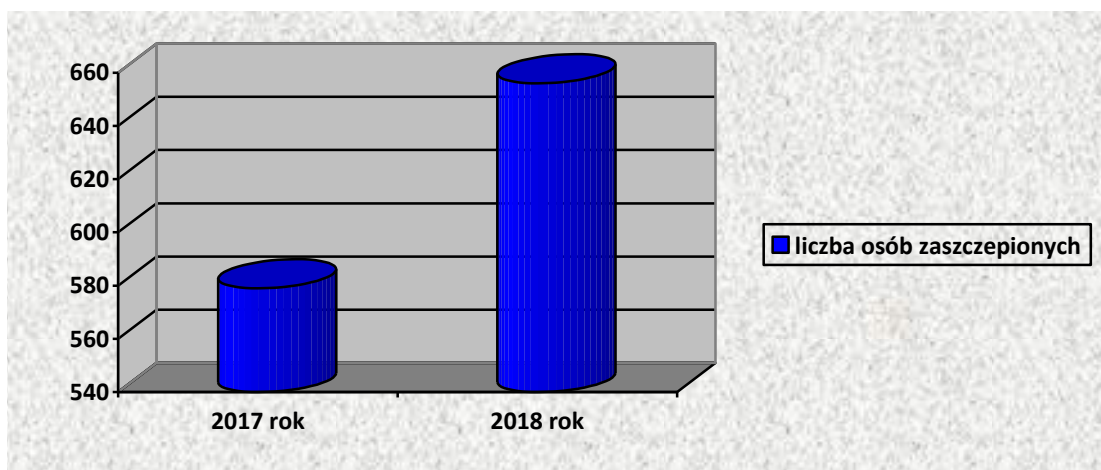
W tabeli przedstawiono choroby zakaźne i zakażenia, które zgłoszono w 2018r. oraz porównanie ich z poprzednimi latami.

L.P	JEDNOSTKA CHOROBOWA	ROK 2013	ROK 2014	ROK 2015	ROK 2016	ROK 2017	ROK 2018
1.	Salmonellozy – zatrucia pokarmowe	10	6	8	19	12	25
2.	Bakteryjne i wirusowe zakażenia jelitowe	100	115	146	110	135	109
3.	Ospa wietrzna	133	151	71	186	42	101
4.	Różyczka	70	8	2	0	0	0
5.	Wirusowe Zapalenie Wątroby Typu C	2	0	2	6	11	4
6.	Wirusowe zapalenie wątroby B	0	0	2	2	0	0
7.	Świnka	0	1	1	2	1	0
8.	Pokąsania przez zwierzęta podejrzane o wściekliznę	42	38	36	35	40	43
9.	Podjęto szczepienia p/wściekliznie u osób pokąsanych przez zwierzęta	3	4	0	2	0	3
10.	Borelioza	21	18	26	36	70	68
11.	Szkarlatyna (płonica)	9	13	14	9	5	3
12.	Zapalenie mózgu i opon mózgowo-rdzeniowych	2	1	1	2	0	1
13.	Grypa i zachorowania grypopodobne	1217+2 przypadki Grypy typu B	424 + 3 przypadki i grypy potwierdzonej typu A	36	221+6 przypadki potwierdzonej grypy typu A i AH1N1	179+1 Przypadek grypy wywołanej niezidentyfikowanym wirusem	2256+ 1 przypadek grypy wywołanej niezidentyfikowanym wirusem + 1 przypadek potwierdzonej grypy typu B
14.	Róża	0	0	2	2	0	3
15.	Zatrucie jadem kiełbasianym (botulizm)	1	1	0	0	0	0
16.	Gruźlica	17	23	16	17	22	14
17.	Krztusiec	0	0	5	1	3	0
18.	Zatrucia pestycydami	0	0	0	0	2	0
19.	Mikobakterioza	0	0	0	0	2	0
20.	Inwazyjna Choroba Meningokokowa	0	0	0	1	1	0
21.	AIDS	1	1	0	0	0	0
22.	Wrodzony zespół różyczkowy	1	0	0	0	0	0
23.	Kiła	1	0	0	0	1	0
24.	Lamblioza	1	0	0	0	0	0
25.	Zapalenie jelitowe wywołane Clostridium difficile	1	0	0	2	36	12

26.	Choroby wywołane przez Streptococcus pneumoniae	0	2	1	1	1	3
------------	--	---	---	---	---	---	---

Nadzór nad grypą

Inspekcja Sanitarna monitoruje i rejestruje podejrzenia i zachorowania na grypę i infekcje grypopodobne. Grypa to ostra choroba zakaźna wywołana przez różne szczepy wirusa. Choroba przenoszona jest drogą kropelkową, dlatego też rozprzestrzenianie się wirusów grypy jest bardzo dynamiczne, co sprzyja zachorowaniom o charakterze epidemicznym lub pandemicznym. Sezon wzmożonych zachorowań na grypę trwa od września do kwietnia, przy czym szczyt zachorowań przypada między styczniem a marcem. Inspekcja Sanitarna monitoruje zachorowania i podejrzenia zachorowań na grypę przez cały rok. W 2018r. na terenie powiatu zarejestrowano 1 przypadek potwierdzonej grypy wywołanej niezidentyfikowanym wirusem, 1 przypadek potwierdzonej grypy typu B oraz 2256 przypadków zachorowań na schorzenia grypopodobne (**wsp. zapad. 487/10tys.**). Najwięcej zachorowań wystąpiło w przedziale wiekowym 15-64 lat, co stanowi 50 % wszystkich zachorowań. W 2018r. przeciwko grypie zaszczepiło się 656 osób, o 77 osób więcej jak w roku poprzednim (579 osób).



Choroby wieku dziecięcego

W 2018r. w stosunku do roku ubiegłego obserwowany był znaczny wzrost zachorowań na ospę wietrzną (2017r. - **42**, 2018r. - **101**). Mimo możliwości szczepień niewielu rodziców z tej możliwości korzysta. W zakresie chorób, przeciwko którym prowadzi się obowiązkowe szczepienia ochronne sytuacja

epidemiologiczna jest stabilna. Nie notowano zachorowań na odrę, różyczkę, tężec, błonicę i poliomyelitis na co bez wątplenia ma wpływ stale utrzymująca się na wysokim poziomie wyszczepialność dzieci przeciwko tym chorobom.

Choroby przenoszące się drogą pokarmową

W 2018r. zarejestrowano 25 przypadków zachorowań wywołanych pałeczkami *Salmonella* (10 zachorowań pochodzi z dwóch ognisk epidemicznych). Pozostałe przypadki to zachorowania sporadyczne nie powiązane epidemiologicznie. Z nadzoru przebadano 57 osób ze styczności z chorymi.



W stosunku do 4 osób prowadzono postępowanie administracyjne dotyczące odsunięcia od pracy pracowników zatrudnionych w zakładach żywienia zbiorowego, produkujących żywność lub wprowadzających żywność do obrotu oraz 4 decyzje uchylające wstrzymanie od wykonywania pracy przez personel.

W rejestrze nosicieli pałeczek *Salmonella Enteritidis* zarejestrowano 4 przypadki. Nosicielstwo wykryto u osób wykonujących badania do celów sanitarno-epidemiologicznych przy przyjęciu do pracy. W ramach postępowania epidemiologicznego przebadano osoby z najbliższego otoczenia chorych. Wystawiono 1 decyzję wstrzymującą od wykonywania pracy przy produkcji artykułów spożywczych do chwili uzyskania trzykrotnych ujemnych wyników badań na nosicielstwo pałeczek *Salmonella/Shigella* oraz 1 decyzję uchylającą ww. decyzję.

Bakteryjne i wirusowe zakażenia jelitowe

W 2018r. zarejestrowano 109 przypadków zakażeń jelitowych: 48 z pośród nich to zachorowania wirusowe wywołane przez rotawirusy (31 przypadków), norowirusy (11 przypadków) oraz adenowirusy (6 przypadków), 61 zachorowań to biegunki o prawdopodobnie zakaźnym pochodzeniu (w tym 16 przypadków

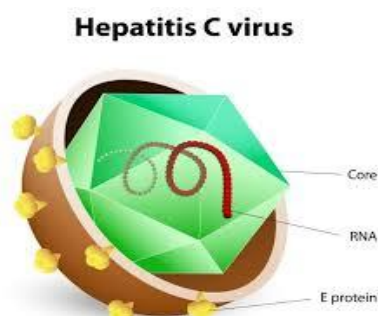
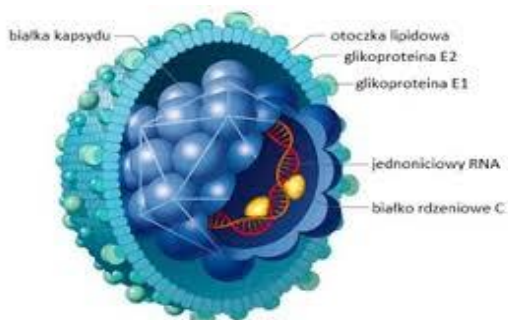
u dzieci do lat 2). Pozostałe 12 zachorowań to bakteryjne zakażenia jelitowe wywołane przez *Clostridium difficile* nie powiązane epidemiologicznie.

Należy zauważyć, że do zakażeń i zatruc pokarmowych u dzieci w wieku do lat 2 dochodzi wyłącznie w środowisku domowym. Organy władzy publicznej mają w związku z tym niewielki wpływ na zapobieganie zakażeniom i zatruciom pokarmowym w środowisku domowym. Pewien wpływ odgrywa oświata zdrowotna, prowadzona przez pracowników Państwowej Inspekcji Sanitarnej podczas wywiadów epidemiologicznych, poprzez kształtowanie zachowań prozdrowotnych na rzecz zwiększania higieny osobistej oraz higieny przygotowania posiłków.

Wirusowe zapalenie wątroby typu B i C

Rezerwuarem wirusów zapalenia wątroby typu B i C jest człowiek. Zakażenia przenoszone są głównie drogą pozajelitową. Najczęściej do zakażenia dochodzi w skutek naruszenia ciągłości tkanek, czyli tak zwaną drogą parenteralną. Do zakażenia WZW typu B i C może dojść wszędzie tam, gdzie wykonywane są zabiegi z naruszeniem ciągłości skóry i błon śluzowych, jeżeli nie są przestrzegane procedury zapobiegające zakażeniom

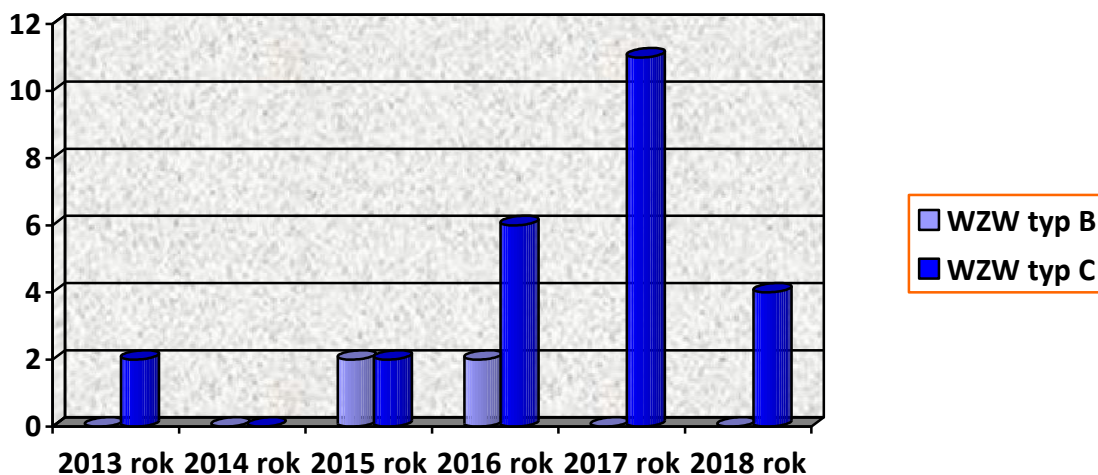
W 2018r. zarejestrowano 4 przypadki WZW typu C (**wsp. zach. 0,86/10tys.**) co stanowi spadek zachorowań w stosunku do 2017 roku, w którym **wsp. zach. wynosił 2,35/10 tys.** Wszystkie przypadki to zachorowania sporadyczne niepowiązane ze sobą epidemiologicznie.



W 2018r. nie rejestrowano przypadków zachorowań na WZW typu B. Ogromny wpływ na zahamowanie zakażeń WZW B miało wprowadzenie szczepień

ochronnych, zarówno w ramach szczepień obowiązkowych jak również w wyniku realizacji programów edukacyjnych zachęcających społeczeństwo do wykonywania szczepień na własny koszt.

Poniższy wykres przedstawia liczbę zachorowań na WZW typu B i C na przestrzeni 6-ciu ostatnich lat.



Borelioza (Choroba z LYME)



Wielonarządowa choroba zakaźna, której obraz choroby różni się w zależności od stadium.

Do zakażenia człowieka dochodzi wskutek nakłucia skóry przez kleszcza zarażonego krętkami *Borrelia*. Zakażenie krętkami może ograniczyć się do skóry lub zajmować układ nerwowy i kostno-stawowy, a także serce. W 2018r. zarejestrowano 68 przypadków (2017r. - 70 przypadków). Rumień wędrujący wystąpił u 36 osób. Reszta to zachorowania z objawami ze strony układu kostno-stawowego. Zachorowania były skutkiem pokąsania przez kleszcze, do których dochodziło na terenie ogródków przydomowych, w parkach, lasach mieszanych oraz na łąkach w powiecie janowskim. W 2018r. zachorowalność na boreliozę wyniosła **14,68/10tys.** (2017r. - **14,92/10tys.**).

W tabeli przedstawiono dane epidemiologiczne wg wywiadów z zachorowań zgłoszonych 2017r. i 2018r.

1. wiek/płeć	2017r.			2018r.		
	K	M	ogółem	K	M	ogółem
0-4	0	0	0	0	0	0
od 5 do 9	0	0	0	1	0	1
od 10 do 14	0	0	0	0	0	0
15-19	0	1	1	0	1	1
20-29	0	3	3	2	0	2
30-39	2	5	7	3	4	7
40-49	6	1	7	2	7	9
50-59	11	9	20	10	10	20
60-64	2	6	8	5	8	13
65+	13	11	24	6	9	15
ogółem	34	36	70	29	39	68
2. grupa zawodowa/płeć	ogółem 2017r.			ogółem 2018r.		
Rolnicy	15			15		
Leśnicy, inni pracownicy leśni	1			1		
3. objawy choroby/płeć	K	M	ogółem	K	M	ogółem
Faza wczesna - rumień wędrujący	13	23	36	13	23	36
Inne zmiany skórne (lymphocytoma, zanikowe zapalenie skóry)	0	0	0	0	0	0
Borelioza układu kostno-stawowego	22	12	34	16	16	32
Jednocześnie rumień i bóle stawów wśród w/w osób	3	0	3	3	3	6
Borelioza układu krążenia	0	0	0	0	0	0
Neuroborelioza	0	0	0	0	0	0
Inne	0	0	0	0	0	0

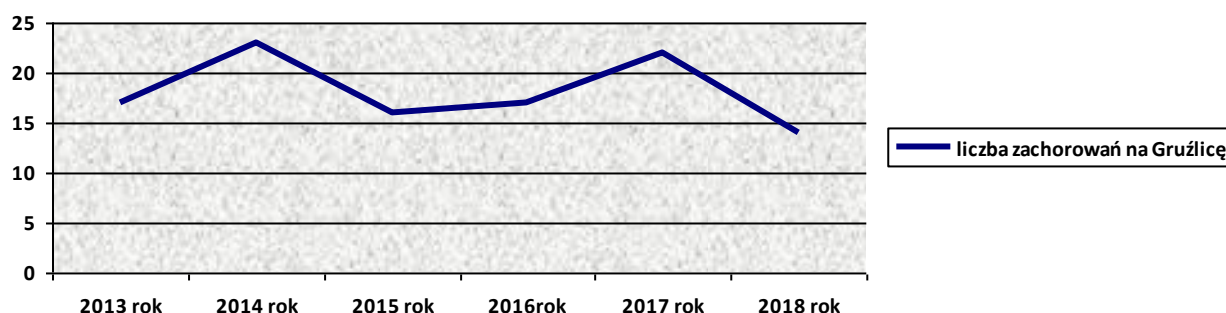
Niestety brak jest szczepionki przeciwko tej chorobie. Możliwość zapobiegania zakażeniu bakteriami *Borrelia burgdorferi* jest ograniczona do unikania kontaktu z kleszczami, przez stosowanie odpowiedniej odzieży podczas

pobytu w miejscach ich występowania, używanie repelentów oraz kontrolę całego ciała po powrocie i jak najszybsze usuwanie kleszczy.

Gruźlica

W 2018r. zarejestrowano ogółem 14 przypadków zachorowań na gruźlicę płuc (w tym 4 przypadki gruźlicy prątkującej). Objęto nadzorem epidemiologicznym 7 osób z kontaktu domowego. Najwyższą zapadalność odnotowano u osób starszych w grupie wiekowej 50-80 lat. Wszystkie osoby podjęły leczenie. Nie notowano ognisk zachorowań na gruźlicę. Analizując dwa ostatnie lata, ilość przypadków zachorowań na gruźlicę kształtuje się na nieco niższym poziomie.

Poniższy wykres przedstawia zachorowalność na gruźlicę na przestrzeni 5 lat.



Zachorowalność na gruźlicę w 2018r. wyniosła **3,02/10 tys.** (2017 r. - 4,69/10 tys.)

Choroby inwazyjne

Cechą charakterystyczną tej grupy chorób jest gwałtowny przebieg wymagający natychmiastowego leczenia. Zaliczamy do tej grupy takie bakterie jak *Streptococcus pneumoniae* i *Streptococcus pyogenes*.

Na chorobę inwazyjną wywołaną przez pneumokoki w 2018 roku chorowały 3 osoby.

U 1 osoby rozpoznano posocznicę, pozostałe 2 przypadki zakwalifikowano jako inne określone i nieokreślone postaci kliniczne. Wszystkie osoby hospitalizowano. Jedna osoba zmarła.

System nadzoru epidemiologicznego nad chorobami wywołanymi przez *Streptococcus pyogenes* – róża, obejmuje rejestrację płonicy oraz inwazyjnych postaci zakażeń wywołanych tym czynnikiem chorobotwórczym (róża, zespół wstrząsu toksycznego, gorączka połogowa, inna określona i nieokreślona postać kliniczna).

Na chorobę inwazyjną wywołaną przez *Streptococcus pyogenes* w 2018 roku zarejestrowano 6 zachorowań. U 1 osoby hospitalizowanej rozpoznano posocznicę. Pozostałe przypadki sklasyfikowano jako możliwe (2 osoby - róża, 3 osoby - płonica) na podstawie objawów klinicznych.

Neuroinfekcje

Jednostki chorobowe zaliczane do tej grupy wywołują infekcje ośrodkowego układu nerwowego. W 2018 roku zarejestrowano 1 przypadek wirusowego zapalenia opon mózgowo-rdzeniowych u 44-letniego mężczyzny.

Pokąsania przez zwierzęta



W 2018r. zarejestrowano 43 przypadki pokąsań przez zwierzęta. 38 przypadków to pokąsania przez psy. 4 przypadki to pokąsania przez koty i 1 przypadek pokąsania przez wiewiórkę. W 11 przypadkach nie było możliwości poddania zwierząt obserwacji weterynaryjnej celem wykluczenia wścieklizny z powodu nieznanego właściciela zwierzęcia.

Razem	Liczba pokąsań							Liczba osób szczepionych przeciwko wściekliźnie	Liczba stwierdzonych wścieklizn			
	przez psy				Inne zwierzęta				Ogółem	domowe		
	Ogółem	w tym:			Ogółem	w tym:				Psy	Inne	Leśne
		Bezpańskie	Znane	W tym szczepione		Domowe	Leśne					
43	38	11	27	2	5	4	1	3	0	0	0	0

Działania związane z zapobieganiem wystąpienia wysoce niebezpiecznych chorób zakaźnych

W 2018r. na terenie powiatu nie zgłoszono przypadków zachorowań na schorzenia, które wymagałyby podjęcia przez Państwowego Powiatowego Inspektora Sanitarnego w Janowie Lubelskim natychmiastowego działania w ramach systemu wczesnego ostrzegania i reagowania dla zapobiegania i zwalczania chorób zakaźnych.

Szczepienia ochronne



Znaczący wpływ na sytuację epidemiczną w powiecie ma działanie Państwowej Inspekcji Sanitarnej w dziedzinie propagowania i nadzoru nad szczepieniami. Szczepienia ochronne są obecnie najskuteczniejszą metodą przeciwdziałania i zapobiegania wielu chorobom zakaźnym. Pozwalają przygotować organizm do konfrontacji z drobnoustrojem i skutecznej obrony. Dają odporność osobom, które zaszczepiły się przeciw danej chorobie, ale też na skutek masowości szczepień powodują wytworzenie odporności populacyjnej. Korzystna sytuacja



epidemiologiczna większość chorób jest wynikiem skutecznych działań zapobiegawczych, poprzez wieloletnie szczepienia ochronne. Poziom zaszczepienia jest bardzo ważnym, pozytywnym miernikiem stanu zdrowia populacji. Uzasadnia on potrzebę rzetelnego monitorowania zmian zachodzących w tym zakresie.

Realizacja szczepień ochronnych w Polsce ma charakter masowy, poprzez prowadzenie długoterminowych strategii, których głównym celem jest utrzymanie wysokiego poziomu odporności zbiorowiskowej. Warunkiem uzyskania oczekiwanych efektów jest prawidłowa organizacja szczepień ochronnych, oparta na jednolitych zasadach dla całego społeczeństwa. Szczepienia powinny być łatwo dostępnym świadczeniem zdrowotnym realizowanym z zachowaniem wszelkich wymaganych zasad bezpieczeństwa.

Osoby przebywające na obszarze Rzeczypospolitej Polskiej są obowiązane do poddania się szczepieniom ochronnym przeciwko chorobom zakaźnym zgodnie z Programem Szczepień Ochronnych, jak również do poddania się szczepieniom w przypadku ogłoszenia epidemii lub stanu zagrożenia epidemicznego.

W stosunku do osób małoletnich odpowiedzialność za wykonanie obowiązku poddania się szczepieniom obowiązkowym spoczywa na rodzicach lub opiekunach dziecka. Pojawiają się przypadki dzieci, których rodzice/opiekunowie uchylają się od obowiązku szczepień. Przeprowadzono 7 rozmów telefonicznych z rodzicami/opiekunami przedstawiając korzyści, jakie niosą ze sobą szczepienia ochronne, a także konsekwencje dalszego uchylania się. Większość rodziców/opiekunów zgłosiło się z dzieckiem do swojego POZ i wykonało zaległe szczepienia. W 2018 roku nie prowadzono żadnego postępowania administracyjnego wobec osób uchylających się. Obowiązkowi poddania się szczepieniom ochronnym nie podlegają osoby przebywające w Polsce przez okres krótszy niż trzy miesiące, za wyjątkiem szczepień przeciwko wściekliźnie i tężcowi. Szczepienia obowiązkowe są finansowane ze środków publicznych dla całej populacji.

W powiecie janowskim szczepienia prowadzone są w 18 punktach (z czego 3 nadzorowane są przez Lubelskiego Państwowego Wojewódzkiego Inspektora Sanitarnego), należących zarówno do publicznych jak i niepublicznych

podmiotów leczniczych. W czasie ich kontroli szczególną uwagę zwracano na stopień zaszczepienia dzieci i młodzieży w rocznikach podlegających obowiązkowym szczepieniom, a także na przestrzeganie przepisów w zakresie postępowania z preparatami szczepionkowymi

Zmiany w kalendarzu szczepień

Kalendarz szczepień modyfikowany jest co roku. Ostatnia przełomowa zmiana została wprowadzona w 2016 roku kiedy do szczepień obowiązkowych dołączono szczepionkę przeciw pneumokokom.

Eksperti zgodnie podkreślają, że zmiany w kalendarzu powinny być przede wszystkim uzależnione od sytuacji epidemiologicznej w kraju i w regionie. Przeciwnicy szczepień często przekonują, że w naszym kraju rozpoczyna się je zbyt wcześnie i jest ich za dużo, zwłaszcza w pierwszych miesiącach życia dziecka. Pewne choroby są charakterystyczne dla określonych grup wiekowych, a ich przebieg, może być obciążony większymi powikłaniami. Dlatego część preparatów podawana jest w okresie najwcześniejszym, żeby ochronić dzieci najmłodsze przed kontaktem z drobnoustrojami, które mogą powodować określone choroby. Jeśli na danym obszarze utrzymują się zachorowania w danej grupie wiekowej, to uzasadnione jest prowadzenie szczepień w tym właśnie kręgu.



Wyszczepialność dzieci i młodzieży w powiecie janowskim wg sprawozdań MZ-54 w 2018 roku.

Dane o stanie wyszczepienia dzieci i młodzieży są zbierane i analizowane z punktów szczepień na terenie całego powiatu janowskiego, a następnie przekazywane w raportach MZ-54 do Lubelskiego Państwowego Wojewódzkiego Inspektora Sanitarnego, który udostępnia je Głównemu Inspektorowi

Sanitarnemu i Narodowemu Instytutowi Zdrowia Publicznego - Państwowemu Zakładowi Higieny.

Poddając analizie stan zaszczepienia dzieci i młodzieży oraz osób w sposób szczególnie narażonych na zakażenie w 2018r. należy stwierdzić, że w dalszym ciągu utrzymuje się wysoki poziom zaszczepienia osób podlegających szczepieniu uzyskany w latach poprzednich. Szczepienia niemowląt i dzieci do 2 roku życia zgodnie z zasadami przez PSO wykonywane są bez większych opóźnień i nieprawidłowości.

Bardzo skutecznym sposobem zapobiegania zachorowaniom na gruźlicę jest szczepienie dzieci w 1 roku życia, a najlepiej kiedy dziecko nie miało jeszcze kontaktu ze środowiskiem zewnętrznym. Poniższa tabela przedstawia stan zaszczepienia dzieci urodzonych w 2018 roku przeciw gruźlicy w powiecie janowskim.

Szczepienia noworodków wykonane w roku 2018	Liczba zaszczepionych w ciągu 24 godzin po urodzeniu	101
	Liczba zaszczepionych po 24 godzin od urodzenia do 14 dnia życia	231
	Liczba zaszczepionych po 14 dniu życia do 11 miesiąca życia	6
	Liczba zaszczepionych w 12 miesiącu życia	11

Szczepienie WZW B jest obowiązkowe dla wszystkich niemowląt oraz zalecane dla osób dorosłych z grup ryzyka wcześniej nie zaszczepionych. Dla osób zdrowych wystarczą 3 dawki szczepionki (0-1-6 miesięcy), nie ma potrzeby sprawdzania poziomu przeciwciał ani podawania dawek przypominających.

Wg danych zebranych z wszystkich punktów szczepień na terenie naszego powiatu do szczepienia przeciwko WZW B w 2018 roku podlegało 341 dzieci.

W tabeli poniżej przedstawiono liczbowy i procentowy stan zaszczepienia dzieci urodzonych w 2018 roku przeciw WZW B i *Streptococcus pneumoniae* w powiecie janowskim.



WZW typu B		STREPTOCOCCUS PNEUMONIAE
Szczepienia podstawowe		
pierwotne	uzupełniające	pierwotne
128 (37,5%)	191 (56%)	233 (68,3%)

Stan zaszczepienia liczbowy i procentowy dzieci urodzonych w 2018 roku przeciwko Błonicy, Tężcowi, Krztuścowi, Poliomyelitis, Haemophilus influenzae w powiecie janowskim przedstawia poniższa tabela.

BŁONICA, TĘŻEC	KRZTUSIEC	POLIOMYELITIS	HAEMOPHILUS INFLUENZAE
pierwotne	pierwotne	pierwotne	pierwotne
233 (68,3%)	233(68,3%)	233(68,3%)	233 (68,3%)

Poniższa tabela przedstawia procentowy stan zaszczepienia dzieci i młodzieży poniżej 20 roku życia w powiecie janowskim na koniec 2017 i 2018 roku przeciwko wybranym chorobom zakaźnym.

Rodzaj szczepienia	2017 rok	2018 rok
	% zaszczepionych	% zaszczepionych
błonica, tężec, krztusiec i poliomyelitis w 6 roku życia	73,2%	73%
odra, świnka różyczka w 10 roku życia	99,8%	82,3%
błonica, tężec krztusiec w 14 roku życia	93,2%	86,6%
błonica, tężec w 19 roku życia	87,2%	89,2%

W rocznikach które w 2018 roku podlegały szczepieniom ochronnym wg Programu Szczepień Ochronnych poziom wszczepienia jest na dobrym poziomie. Dzieci i młodzież, które nie zdążyły zostać zaszczepione z np. powodu daty urodzenia przypadającej na miesiąc grudzień, bądź z powodów zdrowotnych będą miały sukcesywnie wyrównywane szczepienia.

Porównując rok 2018r. z analogicznym okresem roku ubiegłego obserwujemy podobne zużycie dawek szczepionki p / *Streptococcus pneumoniae*



w grupach ryzyka. Fakt ten spowodowany jest zmianami w PSO na 2017r., a mianowicie wprowadzeniem obowiązkowych szczepień p/*Streptococcus pneumoniae* dla całej populacji dzieci urodzonych po 31.12.2016r.

Ze względu na zwiększającą się liczbę dzieci przedwcześnie urodzonych, wzrosło wykorzystanie preparatów szczepionkowych wysokoskojarzonych.

Ta wzrostowa tendencja ciągle się utrzymuje.

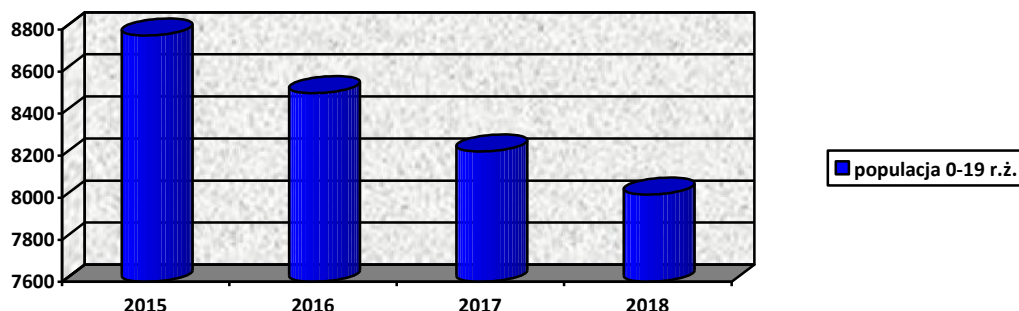
W 2018 roku przeprowadzono kampanię "Wiosna bez pneumokoków", dzięki której można było bezpłatnie zaszczepić dzieci urodzone w latach 2013-2016 przeciwko pneumokokom.

Z tej możliwości skorzystało 124 dzieci na terenie powiatu janowskiego. Schemat szczepienia składał się z dwóch dawek (każda po 0,5ml) szczepionki Synflorix.

Rodzaj szczepionki	Ilość podanych dawek w 2017r.	Ilość podanych dawek w 2018r.
szczepionka p/ <i>Streptococcus pneumoniae</i> 13 inj. 1 dawka grupy ryzyka	67	73
szczepionka p/ <i>Streptococcus pneumoniae</i> inj. 1 dawka cała populacja	424	705
szczepionka p/ <i>Streptococcus pneumoniae</i> inj. 1 dawka w ramach akcji Wiosna bez pneumokoków	0	242
szczepionka p/ospie wietrznej 1 dawka	10	8
Szczepionki wysokoskojarzone DTP+IPV+HIB grupy ryzyka	192	202

W 2018 roku nie odnotowano Niepożądanych Odczynów Poszczepiennych (w 2017r. zgłoszono 3 przypadki poważnego Niepożądanego Odczynu Poszczepiennego).

Obserwujemy spadek liczby dzieci i młodzieży podlegających szczepieniom. Jest to wynikiem uzyskania pełnoletniości i wyjścia poza obowiązkowy kalendarz szczepień roczników wyżu demograficznego. Jednocześnie stopniowy, powolny wzrost urodzeń dzieci w powiecie janowskim nie rekompensuje tej różnicy.



We wszystkich analizach wyszczepialności odnosimy się do liczby dzieci i młodzieży faktycznie zadeklarowanych do poradni podstawowej opieki zdrowotnej.

Wzrasta ilość rodziców uchylających się od szczepień ochronnych na skutek dużej aktywności medialnej ruchów antyszczepionkowych. Część z rodziców wyraża obawy odnośnie przeprowadzania dużej ilości szczepień obowiązkowych u dzieci do 2 roku życia. Wśród przyczyn uchylania się od szczepień wymienia się lęk związany z wystąpieniem w przeszłości u osób z rodziny niepożądanego odczynu poszczepiennego. W mniejszym stopniu jako przyczynę uchylania się od szczepień notuje się odrębność kulturową, etniczną czy religijną. Na terenie powiatu janowskiego na koniec roku 2018r. w 2 rodzinach nie poddano szczepieniom 4 dzieci (w tym jedno dziecko nie zostało zaszczepione wcale, natomiast u pozostałych szczepienia zostały przerwane). Podczas 7 rozmów przeprowadzonych z rodzicami omawiono korzyści, jakie wynikają ze szczepień ochronnych oraz obowiązki wynikające z art. 5 ust. 1 pkt 1 lit. b) i ust. 2 ustawy z dnia 5 grudnia 2008r. o zapobieganiu oraz zwalczaniu zakażeń i chorób zakaźnych u ludzi (*t. j. Dz. U. z 2018r. poz. 151 ze zm.*) zwanej dalej ustawą. Zgodnie z art. 5 ust. 1 pkt 1 lit. b ustawy osoby przebywające na terytorium Rzeczypospolitej Polskiej są obowiązane na zasadach określonych w ustawie do poddania się obowiązkowym szczepieniom ochronnym. Zgodnie z art. 5 ust. 2 ustawy w przypadku osoby nieposiadającej pełnej zdolności do czynności prawnych odpowiedzialność za wypełnienie obowiązków, o których mowa w art. 5 ust. 1 ustawy ponosi osoba, która sprawuje prawną pieczę nad osobą małoletnią lub bezradną, albo opiekun faktyczny w rozumieniu art. 3 ust. 1 pkt.

1 ustawy z dnia 06 listopada 2008r. o prawach pacjenta i Rzeczniku Praw Pacjenta (*t. j. Dz. U. z 2017r. poz. 1318 ze zm.*).

3. ZAOPATRZENIE LUDNOŚCI W WODĘ DO SPOŻYCIA



Celem nadrzędnym działań Państwowej Inspekcji Sanitarnej jest ochrona zdrowia ludzi, realizowana między innymi poprzez monitoring **jakości wody przeznaczonej do spożycia przez ludzi**. Wodę tę kontroluje się od ujęcia aż do „kranu konsumenta”. Rzetelna ocena jakości wody, którą spożywają mieszkańcy powiatu, niewątpliwie przyczynić się może do poprawy ich zdrowia i jakości życia.

Podstawą oceny bezpieczeństwa wody przeznaczonej do spożycia są wymagania bakteriologiczne i fizyko-chemiczne, określone w przepisach prawa. Mieszkańcy powiatu janowskiego zaopatrywani są w wodę do spożycia przez 62 wodociągi, w tym 22 to wodociągi zbiorowego zaopatrzenia (WZZ) a 40 to ujęcia indywidualne (UI), które wykorzystują wodę jako część działalności handlowej, do budynków użyteczności publicznej lub w podmiotach działających na rynku spożywczym.

Wykaz producentów wody z uwzględnieniem produkcji wodociągów, ludności zaopatrywanej w wodę dobrej i złej jakości, ocenę jakości wody, przedstawia poniższa tabela:

Producent wody	Nazwa wodociągu	Produkcja [m³/d]	Ocena wody [dobra/zła]	Liczba ludności korzystająca z wody dobrej jakości	Liczba ludności korzystająca z wody złej jakości
Gmina Batorz 23-320 Batorz	Aleksandrówka	84,0	dobra	506	0
	Błazek	94,0	dobra	941	0
	Kolonia Wólka Batorska	3,0	dobra	33	0
	Wólka Batorska	136,0	dobra	1 277	0
	Kolonia Wola Studziańska	86,0	dobra	590	0
Gmina Chrzanów 23-305 Chrzanów	Łada	95,0	dobra	831	0
	Otrocze	55,0	dobra	512	0
	Chrzanów	250,0	dobra	1 610	0
Gmina Dzwola 23-304 Dzwola	Kocudza Górna	13,0	dobra	146	0
	Kocudza	307,0	dobra	3614	0
	Branewka	77,0	dobra	2597	0
	Zespół Szkół w Krzemieniu	3,0	dobra	7	0
Gmina Godziszów 23-302 Godziszów	Andrzejów	74,0	dobra	682	0
	Piłatka	32,0	dobra	330	0
	Zdziłowice	133,0	dobra	1 442	0
	Niepubliczny Zakład Opieki Zdrowotnej w Kawęczynie	3,0	dobra	30	0
	Publiczna Szkoła Podstawowa w Godziszowie Drugim	2,0	dobra	13	0

	Publiczna Szkoła Podstawowa w Wólce Ratajskiej	1,0	dobra	0	0
	Niepubliczny Zakład Opieki Zdrowotnej w Godziszowie	2,0	dobra	0	0
	Urząd Gminy Godziszów	Brak wodomierza	dobra	0	0
	Publiczna Szkoła Podstawowa w Godziszowie Pierwszym	2,0	dobra	0	0
Przedsiębiorstwo Wielobranżowe Eska Nowa Osada 50 23-302 Godziszów	ESKA Nowa Osada	1,0	dobra	4	0
Przedsiębiorstwo Gospodarki Komunalnej i Mieszkaniowej ul. Bohaterów Porytowego Wzgórza 46/48 23-300 Janów Lubelski	Janów Lubelski	1 514,0	dobra	15 102	0
	Zofianka Górna	54,0	dobra	555	0
Przedsiębiorstwo Robót Drogowo-Mostowych Borownica 26 23-300 Janów Lubelski	PRDM Borownica	2,0	dobra	24	0
Przedsiębiorstwo Produkcyjno Usługowo Handlowe EMES ul. Lubelska 103 Borownica 23-300 Janów Lubelski	Hotel Janów	2,0	dobra	0	0

FORTACO JL Sp. z o.o. ul. Lubelska 46 23-300 Janów Lubelski	Fortaco	39,0	dobra	0	0
Zakład Gospodarki Komunalnej Modliborzyce ul. Józefa Piłsudskiego 63 23-310 Modliborzyce	Węgliska	22,0	dobra	228	0
	Wierzchowiska	498,0	dobra	3 119	0
	Zarajec Modliborski	371,0	dobra	3 836	0
Zakład Przetwórstwa Mięsa Matthias Kolonja Zamek 48 23-310 Modliborzyce	Matthias	148,0	dobra	0	0
Stacja Paliw Orlen ul. Józefa Piłsudskiego 115 23-310 Modliborzyce	Stacja Paliw Orlen Modliborzyce	4,0	dobra	0	0
Gmina Potok Wielki 23-313 Potok Wielki	Osinki	26,0	dobra	191	0
	Zarajec Potocki	20,0	dobra	198	0
	Popielarnia	286,0	dobra	3 979	0
Zespół Szkół Centrum Kształcenia Rolniczego Potoczek 43 23-313 Potok Wielki	Zespół Szkół Centrum Kształcenia Rolniczego Potoczek	11,0	dobra	42	0
Razem:	36	4 495,0	dobra	42 530	0

Ponadto na terenie nadzorowanym przez PPIS w Janowie Lubelskim znajdują się 2 końcówki wodociągów wchodzących z innych powiatów:

- WZZ Gródki o produkcji 3,00 m³/d zaopatruje 37 osób,
- WZZ Kąty o produkcji 2,00 m³/d zaopatruje 15 osób.

Zgodnie z rozporządzeniem Ministra Zdrowia z dnia 7 grudnia 2017r. (Dz. U. 2017r. poz. 2294) nadzorem objęto ujęcia indywidualne z § 8 ww. rozporządzenia czyli podmioty dostarczające lub wykorzystujące wodę pochodzącą z indywidualnego ujęcia w ramach działalności gospodarczej lub w budynkach użyteczności publicznej, budynkach zamieszkania zbiorowego lub w podmiotach działających na rynku spożywczym, wykorzystujących wodę dla mniej niż 50 osób lub produkujących mniej niż średnio 10 m³ wody na dobę, które ustalają zakres badanych parametrów oraz częstotliwość wykonywania badań jakości wody z właściwym państwowym powiatowym lub państwowym granicznym inspektorem sanitarnym i na dzień 31.12.2018r. pod nadzorem znajduje się ich 26.

Producent wody	Nazwa wodociągu	Produkcja [m³/d]	Ocena wody [dobra/zła]	Liczba ludności korzystająca z wody dobrej jakości	Liczba ludności korzystająca z wody złej jakości
PPHU CZESPOL Wólka Ratajska 1 23-302 Godziszów	Kaszarnia PPHU CZESPOL	Brak wodomierza	dobra	2	0
ZET POL Godziszów Pierwszy 135 23-302 Godziszów	Kaszarnia ZET POL	Brak wodomierza	dobra	4	0
Wytwarzanie i Sprzedaż Produktów Przemiału Zbóż Godziszów Drugi 45 23-302 Godziszów	Kaszarnia Godziszów Drugi 45	Brak wodomierza	dobra	8	0
Usługowy Przemiał Zbóż Marian Kozyra Godziszów Pierwszy 43 23-302 Godziszów	Kaszarnia Godziszów Pierwszy 43	Brak wodomierza	dobra	8	0



Przemiał Zbóż Rataj Ordynacki 20 23-302 Godziszów	Kaszarnia Rataj Ordynacki 20	Brak wodomierza	dobra	9	0
P.H.U. Gumiś Wólka Ratajska 42 23-302 Godziszów	Kaszarnia Gumiś Wólka Ratajska 42	Brak wodomierza	dobra	6	0
Kaszarnia Wólka Ratajska 92 23-302 Godziszów	Kaszarnia Wólka Ratajska 92	Brak wodomierza	dobra	8	0
P.H.U. LECH-POL Wólka Ratajska 82 23-302 Godziszów	P.H.U. LECH- POL Wólka Ratajska 82,	Brak wodomierza	dobra	8	0
Wólka Ratajska 65 23-302 Godziszów	Kaszarnia Wólka Ratajska 65	Brak wodomierza	dobra	8	0
Kaszarnia Godziszów Pierwszy 132 23-302 Godziszów	Kaszarnia Godziszów Pierwszy 132	Brak wodomierza	dobra	0	0
Przerób gryki Rataj Ordynacki 82 23-302 Godziszów	Przerób gryki Rataj Ordynacki 82	Brak wodomierza	dobra	7	0
Kaszarnia Rataj Ordynacki 29 23-302 Godziszów	Kaszarnia Rataj Ordynacki 29	Brak wodomierza	dobra	5	0
Firma Handlowo Usługowa CEZETPOL Godziszów Trzeci 72 23-302 Godziszów	CEZETPOL Godziszów Trzeci 72	Brak wodomierza	dobra	6	0
Kaszarnia Wólka Ratajska 81 23-302 Godziszów	Kaszarnia Wólka Ratajska 81	Brak wodomierza	dobra	6	0

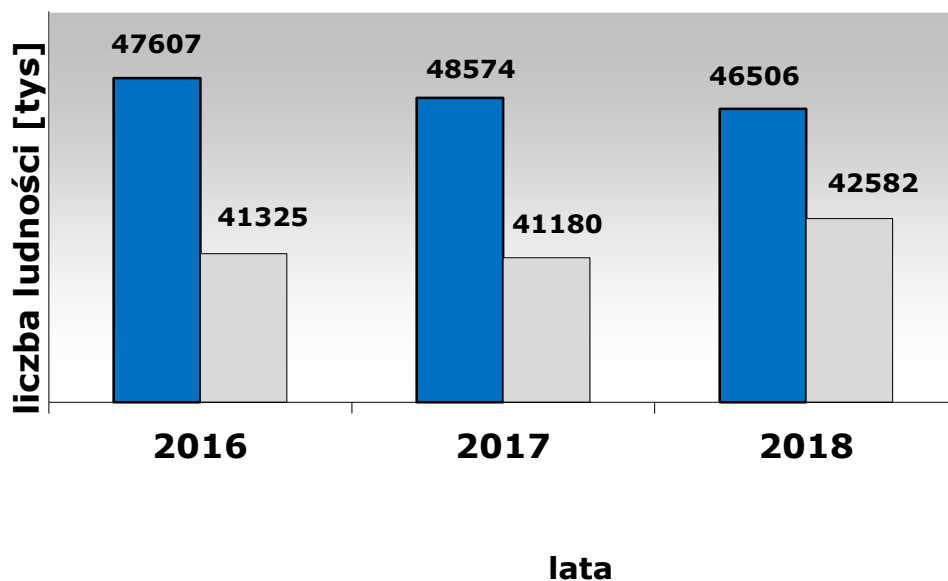
PPHU EUROKASZ ul. Wojska Polskiego 18 G 23-300 Janów Lubelski	PPHU EUROKASZ Rataj Ordynacki 1B	Brak wodomierza	dobra	0	0
Przedsiębiorstwo Handlowo – Usługowe Godziszów Trzeci 4 23-302 Godziszów	Chłodnia owoców i Sklep Spożywczo- Przemysłowy Godziszów Trzeci 4	Brak wodomierza	dobra	5	0
Sklep Spożywczo- Przemysłowy Godziszów Pierwszy 191 23-302 Godziszów	Sklep Spożywczo- Przemysłowy Godziszów Pierwszy 191	Brak wodomierza	dobra	0	0
Sklep Spożywczo- Przemysłowy Wólka Ratajska 11 23-302 Godziszów	Sklep Spożywczo- Przemysłowy Wólka Ratajska 11	Brak wodomierza	dobra	4	0
Sklep Spożywczo- Przemysłowy Rataj Poduchowny 11A 23-302 Godziszów	Sklep Spożywczo- Przemysłowy Rataj Poduchowny 11A	Brak wodomierza	dobra	0	0
Sklep Spożywczo- Przemysłowy Godziszów Drugi 77A 23-302 Godziszów	Sklep Spożywczo- Przemysłowy Godziszów Drugi 77A	Brak wodomierza	dobra	0	0
Firma Handlowo Usługowa Sklep Spożywczo- Przemysłowy Rataj Ordynacki 55 23-302 Godziszów	Sklep Spożywczo- Przemysłowy Rataj Ordynacki 55	Brak wodomierza	dobra	2	0
Kaszarnia F.H.U. Godziszów Pierwszy 154 23-302 Godziszów	Kaszarnia Godziszów Pierwszy 154	Brak wodomierza	dobra	0	0



Ubój i Sprzedaż Zwierząt Rzeźnych Godziszów Drugi 42 23-302 Godziszów	Ubój Godziszów Drugi 42	Brak wodomierza	dobra	2	0
Zakład Przetwórstwa Mięsnego „Świeżynka” Godziszów Pierwszy 228 23-302 Godziszów	Świeżynka Godziszów Pierwszy	Brak wodomierza	dobra	3	0
Apteka Godziszów Pierwszy 88A 23-302 Godziszów	Apteka Godziszów	Brak wodomierza	dobra	0	0
Ochotnicza Straż Pożarna Godziszów Pierwszy	OSP Godziszów Pierwszy	Brak wodomierza	dobra	0	0
Razem:	26	Brak wodomierzy	dobra	101	0

Z urządzeń wodociągowych, wchodzących w skład systemu zaopatrzenia w wodę do spożycia korzysta 42 582 mieszkańców powiatu janowskiego (tj. 91,56% ogólnej liczby mieszkańców powiatu).

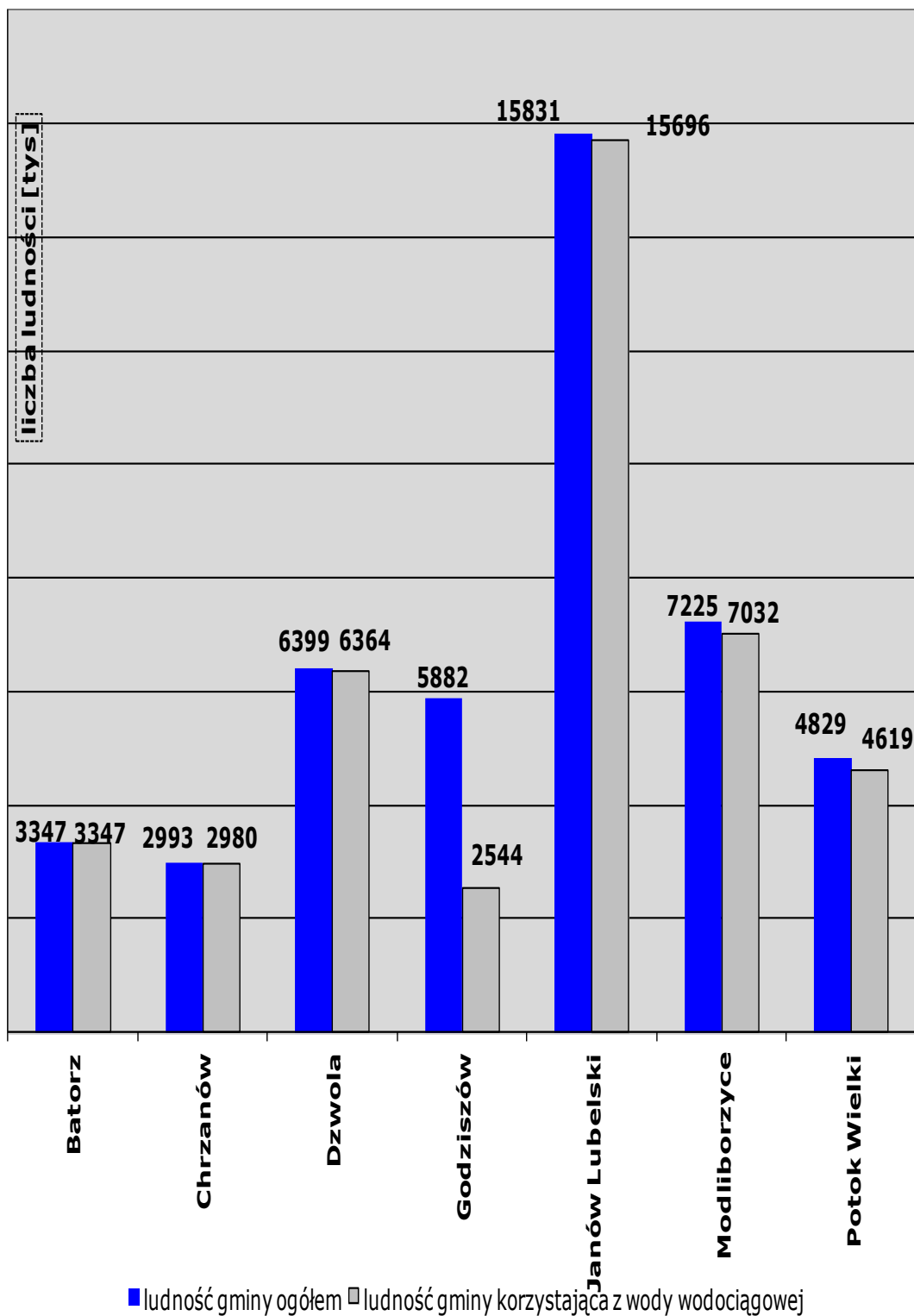
W 2017r. z wody produkowanej przez WZZ i UI korzystało 41 180 (87,81%) ludności powiatu janowskiego natomiast w 2016r. – 41 325 (85,88%).



- ludność powiatu janowskiego ogółem
- ludność powiatu janowskiego korzystająca z wody

Pozostali mieszkańcy powiatu janowskiego korzystają z wody czerpanej z własnych studni przydomowych. Niestety, najczęściej, jakość wody ze studni przydomowych nie jest kontrolowana laboratoryjnie. Gmina, która posiada najmniej sieci wodociągowej to Godziszów.

Zaopatrzenie ludności w wodę z wodociągów zbiorowego zaopatrzenia i ujęć indywidualnych w poszczególnych gminach powiatu janowskiego przedstawia następujący wykres.





Konsumpcja zanieczyszczonej wody może mieć bezpośrednie, negatywne skutki zdrowotne dla jej konsumentów. Jednym z ważniejszych zadań Państwowego Powiatowego Inspektora Sanitarnego jest kontrola jakości wody przeznaczonej do spożycia przez ludzi. Wodę bada się głównie bezpośrednio u odbiorców i na ujęciach wody.

W 2018 roku, w ramach prowadzonego monitoringu, pobrano do badań 89 próbek wody. Próbki pobierane były w hydroforniach (19) oraz w miejscach czerpania wody przez odbiorców – z sieci wodociągowej (70).

W ramach zakresu parametrów grupy A pobrano 20 próbek, a w ramach parametrów grupy B 4. Dodatkowo pobrano próbki wody w ilości 65 w zakresie parametrów, które na terenie powiatu janowskiego wymagają monitorowania. 47 w ramach mikrobiologii (ogólna liczba mikroorganizmów w 22 ° C po 72 h, liczba bakterii grupy coli, liczba *Escherichia coli* i liczba *Enterokoków* kałowych) i 18 w ramach fizykochemii (azotany, mętność, żelazo, mangan). Ilość przeprowadzonych badań monitoringowych wynikała z zaleceń rozporządzenia Ministra Zdrowia z dnia 9 grudnia 2017r. w sprawie jakości wody przeznaczonej do spożycia przez ludzi (Dz. U. 2017r. poz. 2294). Według rozporządzenia Państwowy Powiatowy Inspektor Sanitarny decyduje szacując ryzyko zdrowotne o liczbie próbek z danego wodociągu.

Biorąc pod uwagę powyższe, w ramach monitoringu najwięcej prób pobrano z wodociągów Błazek (6), Zarajec Modliborski (3), Janów Lubelski (5).

Zgodnie z ww. rozporządzeniem woda jest bezpieczna dla zdrowia ludzkiego, jeżeli jest wolna od mikroorganizmów chorobotwórczych w liczbie stanowiącej potencjalne zagrożenie dla zdrowia ludzkiego, substancji chemicznych zagrażających zdrowiu oraz nie ma agresywnych właściwości korozyjnych i spełnia podstawowe wymagania mikrobiologiczne i chemiczne. Rozporządzenie określa również dodatkowe wymagania mikrobiologiczne i chemiczne, które powinny być spełnione. Zakres prowadzonych badań obejmował zatem, zarówno parametry mikrobiologiczne, fizykochemiczne, jak i organoleptyczne. W próbkach wody pobranych na terenie powiatu wykonano oznaczenia dla 90 parametrów. Badania parametrów fizyko-chemicznych oraz mikrobiologicznych nie wykazały takich przekroczeń, które mogłyby bezpośrednio zagrażać zdrowiu odbiorców. Sporadycznie stwierdzano



przekroczenia: bakterie z grupy coli (5 razy w 6 próbkach wody pobranych z 4 wodociągów – WZZ Błazek, WZZ Otroc, WZZ Kolonia Wólka Batorska, UI Hotel Janów Borownica), ogólna liczba mikroorganizmów w 22 ° C po 72 h (3 razy w 3 próbkach wody pobranej z 2 wodociągów - WZZ Kolonia Wólka Batorska, UI Publicznej Szkoły Podstawowej w Wólce Ratajskiej). Zakwestionowanych prób ogółem było 9, przekroczenia wody wystąpiły zarówno w WZZ i UI.

Przekraczającymi parametrami mikrobiologicznymi były: bakterie z grupy coli, ogólna liczba mikroorganizmów w 22 ° C po 72 h.

Również przedsiębiorstwa wodociągowe prowadzą badania laboratoryjne wody w ramach monitoringu, zgodnie z zakresem i częstotliwością określona w rozporządzeniu w sprawie jakości wody przeznaczonej do spożycia.

Najwięcej wyników badań przedsiębiorcy wodociągowi przedstawili dla wodociągów: Janów Lubelski (10 zbadanych próbek wody) Zarajec Modliborski, Popielarnia, Zdziłowice, Kocudza, Chrzanów, Wierzchowiska (6 zbadanych próbek wody).

W 2018 roku po dokonaniu analiz pobranych próbek wody Państwowy Powiatowy Inspektor Sanitarny stwierdził brak przydatności wody do spożycia przez ludzi z 1 wodociągu zbiorowego zaopatrzenia (WZZ Błazek), co skutkowało wydaniem decyzji o braku przydatności wody do spożycia. Ze względu na to, iż wydanie ww. decyzji dotyczyło stwierdzonych w wodzie przekroczeń parametrów mikrobiologicznych konsumenci niezwłocznie informowani byli o jakości wody. Władze samorządowe zapewniały mieszkańcom zastępcze źródła zaopatrzenia w wodę. Jednocześnie państwowy powiatowy inspektor sanitarny zezwalał na utrzymywanie wodociągów w ruchu, w celu prowadzenia skutecznych działań naprawczych oraz umożliwienia odbiorcom korzystania z wody do celów sanitarnych (WZZ Błazek, WZZ Otroc, WZZ Zofianka Górna, UJ PRDM Borownica). W zaistniałych sytuacjach kryzysowych Państwowa Inspekcja Sanitarna współpracowała z jednostkami samorządów terytorialnych oraz przedsiębiorstwami wodociągowo-kanalizacyjnymi. Najczęstszym powodem kwestionowania jakości wody był brak dezynfekcji oraz niewłaściwy stan sanitarny wyeksploatowanej sieci wodociągowej. Głównym źródłem zanieczyszczeń w wodzie ujmowanej, która wykorzystywana jest do

zaopatrzenia mieszkańców w wodę przeznaczoną do spożycia, są substancje pochodzenia naturalnego oraz brak kontroli nad prawidłowością zbierania i usuwania przez właścicieli nieruchomości nieczystości ciekłych na terenach nieskanalizowanych, co stwarza ryzyko zanieczyszczenia środowiska. Oceniając wyniki badań przeprowadzonych w ciągu całego roku przez PIS stwierdzono, że wszystkie nadzorowane wodociągi produkowały wodę przydatną do spożycia.

Na podstawie uzyskanych wyników badań, prowadzonych zarówno przez Państwową Inspekcję Sanitarną jak i przedsiębiorców wodociągowych, można stwierdzić, że mieszkańcy powiatu janowskiego, jak i osoby okresowo przebywające na jego terenie, korzystają z wody bezpiecznej dla zdrowia, odpowiadającej stawianym jej wymaganiom.

Nadzór nad jakością wody ciepłej.



W roku 2018 próbki wody ciepłej w ramach nadzoru sanitarnego pobrano w jednym obiekcie. Do badań pobrano 4 próbki, z Internatu Zespołu Szkół Centrum Kształcenia Rolniczego w Potoczku. W pobranych próbkach nie wykryto obecności bakterii Legionella sp.

W myśl § 18 rozporządzenia Ministra Zdrowia z dnia 7 grudnia 2017r. w sprawie jakości wody przeznaczonej do spożycia przez ludzi (Dz. U. z 2017r., poz. 2294) obowiązkiem wykonywania badań na obecność Legionella sp. zostali objęci właściciele lub zarządcy budynków zamieszkania zbiorowego oraz budynków użyteczności publicznej, w których w trakcie ich użytkowania



wytwarzany jest aerozol wodno - powietrzny. Minimalna częstotliwość pobierania próbek ciepłej wody oraz procedury postępowania w zależności od wyników badania bakteriologicznego zostały określone w części B załącznika nr 5. Zgodnie z objaśnieniami zawartymi w punkcie 4 do ww, załącznika badanie to wykonuje się po trzech latach, jeżeli w kolejnych badaniach w odstępie rocznym stwierdzono < 100 jtk/100ml. O obowiązku wynikającym z rozporządzenia poinformowano 42 placówki będące pod nadzorem tj: 16 placówek oświatowo wychowawczych (szkoły podstawowe, zespoły szkół, internat, przedszkola), 4 placówki lecznicze (szpital, zakłady rehabilitacji, dom pomocy społecznej), 21 obiektów typu hotele i obiekty świadczące usługi hotelarskie, 1 obiekt sportowy - stadion. Badania wykonało 13 placówek: 2 obiekty lecznicze (Niepubliczny Zakład Pielęgnacyjno Opiekuńczy i Animed), 10 obiektów - hotele, obiekty świadczące usługi hotelarskie (Hotel DUO, Hotel Myśliwski, Hotel Janów, Hotel Królewski, Hotel Ośrodka Edukacji Ekologicznej Lasy Państwowe w Janowie Lubelskim, Pensjonat pod Lipkami, Ośrodek Wczasowy Emes, Noclegi Anatol, Gospodarstwo Agroturystyczne Agrorekreo, Kwatera Cegielnia) oraz 1 placówka oświatowo wychowawcza (Zespół Szkół Centrum Kształcenia Rolniczego). Obecności bakterii Legionella sp w badanych próbkach nie stwierdzono. Wydano 12 ocen jakości wody ciepłej.

Podsumowanie

1. W 2018r. na terenie powiatu janowskiego tak, jak w latach ubiegłych nie odnotowano chorób i zatruc wodo - zależnych.
2. Problem dostarczenia odbiorcy wody o nie kwestionowanej jakości w największym stopniu dotyczy wodociągów o małej produkcji z uwagi na trudności technologiczne i finansowe w przeprowadzeniu efektywnych działań naprawczych.
3. Dla ochrony ujęć wody konieczne jest porządkowanie gospodarki wodno-ściekowej poprzez rozbudowę istniejących oraz budowę nowych systemów kanalizacyjnych, szczególnie tam, gdzie dominują przydomowe bezodpływowe zbiorniki na wytwarzane ścieki. Niezbędna jest również kontrola prawidłowości zbierania i usuwania przez właścicieli nieruchomości nieczystości ciekłych.



Ocena ryzyka zdrowotnego związanego ze stwierdzoną nieodpowiednią jakością wody przeznaczonej do spożycia przez ludzi zgodnie z rozporządzeniem Ministra Zdrowia z dnia 9 grudnia 2017r. w sprawie jakości wody przeznaczonej do spożycia przez ludzi (Dz. U. z 2017r. poz. 2294.) stanowi podstawę zapewnienia mieszkańcom bezpiecznej wody poprzez badania wykonywane przez producentów w ramach kontroli wewnętrznej oraz badania wykonywane w ramach nadzoru organów Państwowej Inspekcji Sanitarnej. Przedmiotem kontroli organów PIS był również stan sanitarno-higieniczny infrastruktury wodociągowej. Zarządzającym ujęciami wody zwracano uwagę na odpowiedzialność za jakość dostarczanej wody, oraz na konieczność sprawdzania jej jakości po wykonywanych pracach modernizacyjnych i naprawczych. Przeprowadzono kontrole stanu sanitarno-higienicznego 33 urządzeń do zaopatrywania ludności w wodę. Przedsiębiorstwa wodociągowo-kanalizacyjne oraz urzędy gmin bardzo mało inwestują w istniejącą infrastrukturę wodociągową oraz nie realizują nowych inwestycji zmierzających do poprawy jakości wody dostarczanej odbiorcom. Stwierdzone braki przydatności wody w 2018 roku na terenie powiatu janowskiego w 100 % dotyczyły wodociągów o małej produkcji wody, stwierdzano zanieczyszczenie bakteriami grupy coli. Głównymi przyczynami wpływającymi na jakość wody były: niewłaściwa gospodarka wodno - ściekowa wynikająca z nieskanalizowania miejscowości, nieodpowiednia eksploatacja zbiorników bezodpływowych, zanieczyszczenie studni, brak dezynfekcji, awarie urządzeń. W celu poprawy dostępności konsumentów do informacji o jakości wody, każdorazowo zamieszczane są na stronie internetowej jak również na stronie Monitoring Jakości Sanitarnej Wody, bieżące informacje o obowiązujących brakach przydatności wody do spożycia na terenie powiatu.

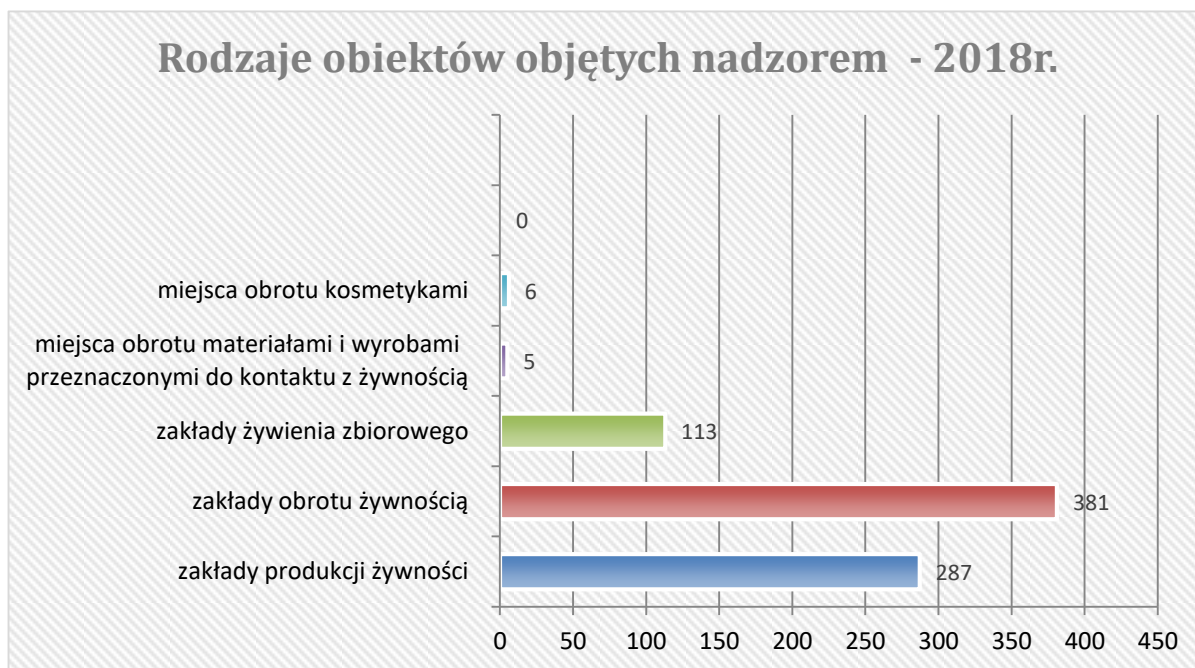
4. ZAKŁADY ŻYWNOŚCI, ŻYWIENIA I PRZEDMIOTÓW UŻYTKU.

W roku 2018 pod nadzorem Państwowej Inspekcji Sanitarnej na terenie powiatu janowskiego znajdowało się :

- 287 zakładów produkcji żywności,
- 381 zakładów obrotu żywnością,
- 113 zakładów żywienia zbiorowego,
- 5 miejsc obrotu materiałami i wyrobami przeznaczonymi do kontaktu z żywnością,
- 6 miejsc obrotu kosmetykami.



Ogółem w Rejestrze Zakładów podlegających urzędowej kontroli Państwowego Powiatowego Inspektora Sanitarnego w Janowie Lubelskim **wpisanych** było **792 obiekty**, w tym 388 obiektów stanowiła produkcja pierwotna



Zaplanowano do kontroli **285** obiektów zlokalizowanych na terenie miast Janów Lubelski, Modliborzyce oraz 7 podległych gmin. Realizując plan skontrolowano **268** obiektów, w których przeprowadzono ogółem 476 kontroli. Nie skontrolowano 17 obiektów, które zostały zlikwidowane (sklepy spożywcze



- 9, punkty skupu owoców miękkich – 2, usługi cateringowe – 1, bar piwny – 1, plantacja owoców miękkich – 1, smażalnia ryb – 1, punkt małej gastronomii – 1, środek transportu – 1).

Stały monitoring wyżej wymienionych obiektów prowadzony był w celu wyeliminowania potencjalnego zagrożenia dla zdrowia konsumenta. Wszystkie działania w zakresie nadzoru nad tymi obiektami zmierzały do zapewnienia skutecznego systemu urzędowej kontroli nad bezpieczeństwem żywności, materiałów i wyrobów przeznaczonych do kontaktu z żywnością oraz kosmetyków wprowadzanych do obrotu na terenie działalności tutejszej Stacji.

W roku 2018 liczba nadzorowanych obiektów ogółem zwiększyła się w stosunku do roku ubiegłego łącznie o 39 obiektów. Największy wzrost odnotowano w grupie zakładów obrotu żywnością (26 obiektów) i w grupie zakładów żywienia zbiorowego (13 obiektów). W pozostałych grupach obiektów nie odnotowano istotnych zmian.

W celu poprawy stanu sanitarno - higienicznego zakładów produkcyjnych, zakładów wprowadzających do obrotu środki spożywcze oraz zakładów żywienia zbiorowego Państwowy Powiatowy Inspektor Sanitarny w Janowie Lubelskim wydał ogółem 155 decyzji administracyjnych, w tym:

- 9 decyzji dotyczących unieruchomienia całości lub części działalności zakładu,
- 13 decyzji zakazujących wprowadzania produktu do obrotu,
- 39 decyzji nakazujących usunięcie naruszeń wymagań higienicznych i zdrowotnych,
- 8 decyzji zmieniających decyzje podstawowe,
- 23 decyzje dotyczące wykreślenia z rejestru zakładów,
- 47 decyzji zatwierdzających bezwarunkowo obiekty,
- 15 decyzji zatwierdzających warunkowo obiekty do prowadzenia działalności na okres 3 miesięcy z uwagi na to, iż zakłady nie spełniały wymogów zawartych w art. 5 rozporządzenia Parlamentu Europejskiego i Rady nr 852/2004/WE tj. opracowanie, wykonanie oraz utrzymanie stałej procedury lub procedur i instrukcji dotyczących systemów GHP/GMP i HACCP,
- 1 decyzja dotycząca odmowy zatwierdzenia rozszerzenia działalności

zakładu (nie zatwierdzono środka transportu przeznaczanego do dystrybucji lodów wyprodukowanych w zakładzie do odbiorców zewnętrznych),

Na podstawie arkuszy oceny oceniono jako „niezgodne z wymaganiami” 100 obiektów na 261 obiektów ocenianych, w tym:

18 obiektów produkcji żywności:

- wytwórnia lodów -1
- automat do lodów - 1
- piekarnie - 6
- przetwórnice owocowo - warzywne - 1
- zakłady przemysłu zbożowo - młynarskiego - 8
- inne wytwórnie żywności - 1

61 obiektów obrotu żywnością :

- sklepy spożywcze - 55
- kioski - 1
- magazyn hurtowy - 1
- inne obiekty obrotu żywnością - 4

21 obiektów żywienia zbiorowego:

- zakłady małej gastronomii - 17
- stołówki szkolne - 2
- zakłady usług cateringowych - 1
- inne zakłady żywienia - 1

Większość obiektów „niezgodnych z wymaganiami” stanowiły obiekty obrotu żywnością (61 zakładów).

Najczęściej stwierdzane podczas kontroli nieprawidłowości w wyżej wymienionych w grupach obiektów to:

- wprowadzanie do obrotu przeterminowanych środków spożywczych tj. po upływie terminu przydatności do spożycia i/lub daty minimalnej trwałości,
- brak bieżącej czystości,





- brak do wglądu dokumentacji w formie bieżących zapisów, potwierdzających wykonywanie instrukcji i procedur opartych na zasadach systemu HACCP oraz GMP i GHP,
- brak segregacji asortymentowej w urządzeniach chłodniczych,
- zniszczony, zużyty drobny sprzęt produkcyjny mający kontakt z żywnością,
- zamrażanie żywności, która winna być przetrzymywana w warunkach chłodniczych,
- brak aktualnych orzeczeń lekarskich do celów sanitarno - epidemiologicznych osób zatrudnionych w kontakcie z żywnością.

Za nieprawidłowości, które mogły stwarzać zagrożenie dla zdrowia nałożono 39 mandatów na kwotę 4290,00 zł. W przypadku uchybień natury technicznej (usterki mające wpływ na jakość środków spożywczych m.in. zawilgocenia, pleśnie, zniszczony sprzęt) stosowano sankcje zgodne z normami prawnymi, tj. wydawano decyzje nakazujące poprawę stanu sanitarno - higienicznego.

W 2018r. przyjęto ogółem 11 interwencji (interwencje od konsumentów lub przekazane zgodnie z kompetencjami do Państwowego Powiatowego Inspektora Sanitarnego w Janowie Lubelskim, do wiadomości oraz do wykorzystania służbowego). Interwencje przekazane zostały telefonicznie i pisemnie, z czego dwie były anonimowe. Wszystkie zgłoszone interwencje, były wnikliwie rozpatrywane, a o terminie i zakresie działań decydowało ryzyko zagrożenia zdrowia ludzi. Interwencji zasadnych było 7 (na 11 rozpatrywanych), co stanowi 63,6% zgłaszanych zażaleń.

Rozpatrywane interwencje dotyczyły:

- 2 interwencje dotyczyły punktów małej gastronomii, tj.: niewłaściwych warunków produkcji żywności w zakładach; zatrudnianie osób nie posiadających aktualnych orzeczeń lekarskich dla celów sanitarno - epidemiologicznych, brak skutecznej wentylacji w zakładzie oraz podanych alergenów w karcie menu – przeprowadzone kontrole wykazały, że interwencje nie były zasadne,
- 6 interwencji dotyczyło sklepów, tj.: niewłaściwej jakości sprzedawanego wyrobu mięsnego, wprowadzania do obrotu żywności po upływie daty minimalnej trwałości oraz niewłaściwej jakości handlowej (zmienione cechy

organoleptyczne), brak porządku na terenie posesji sklepu – niewłaściwe składowanie odpadów i śmieci - kontrole wykazały, iż zarzuty w 1 przypadku nie były zasadne, a w pozostałych 5 okazały się zasadne,

- 1 interwencja dotyczyła punktów skupu owoców miękkich, tj.: niewłaściwych warunków higieniczno - sanitarnych w obiektach – interwencja niezasadna,
- 2 interwencje dotyczyły nielegalnego targowiska – sprzedaż żywności pochodzenia roślinnego i zwierzęcego na placu obok dworca PKS – interwencje zasadne.

Pozostałe kontrole interwencyjne (26) związane były z otrzymanymi powiadomieniami / zgłoszeniami w systemie RASFF i RAPEX, dotyczących wycofania z obrotu handlowego żywności niebezpiecznej (22 kontrole) i wyrobów przeznaczonych do kontaktu z żywnością (4 kontrole).

Kontrole akcyjne związane były z kontrolami obiektów w trakcie letnich imprez masowych, plenerowych, organizowanych na terenie powiatu janowskiego, kontrolami obiektów gastronomicznych w sezonie letnim w dniach wolnych od pracy (sobota - niedziela) oraz kontrolami w trakcie trwania zorganizowanego letniego i zimowego wypoczynku dla dzieci i młodzieży.

Decyzje administracyjne o unieruchomieniu całego lub części zakładu:

- wydano 7 decyzji wstrzymujących prowadzoną działalność zakładu z uwagi na niewłaściwą jakość mikrobiologiczną wody w obiektach korzystających z ujęcia indywidualnego (kaszarnie - 3, stołówki szkolne - 2, sklep – 1), na podstawie ponownych wyników badania wody wydano decyzje stwierdzające wygaśnięcie decyzji o unieruchomieniu zakładu,
- wydano 1 decyzję o unieruchomieniu całego zakładu (piekarnia) z uwagi na niewłaściwy stan sanitarno-higieniczny mogący stwarzać zagrożenie dla zdrowia
- decyzja nadal obowiązująca,
- wydano 1 decyzję wstrzymującą sprzedaż ziemniaków w kiosku (na podstawie wyników badań kwestionowano jakość ziemniaków pochodzących od rolnika z terenu powiatu janowskiego) przedsiębiorca wprowadzał do obrotu handlowego ziemniaki pozyskane tylko od jednego producenta rolnego.

Charakterystyka stanu sanitarnego wybranych zakładów.

Obiekty produkcji żywności

W 2018 roku nadzorem objęto 287 zakładów produkcji żywności w tym: 2 wytwórnie lodów, 1 automat do lodów, 11 piekarni, 2 ciastkarnie, 2 zakłady garmażeryjne, 3 przetwórnie owocowo-warzywne, 34 zakładów zbożowo-młynarskich, 233 inne wytwórnie żywności.

Przeprowadzono łącznie **100 kontroli**

w 72 obiektach, w tym 5 interwencyjnych, wydano 24 decyzje administracyjne, w tym 4 decyzje unieruchamiające działalność zakładu z uwagi na brak przydatności wody do spożycia przez ludzi z wodociągu zbiorowego zaopatrzenia w wodę zaopatrującego zakłady w wodę oraz



niewłaściwy stan sanitarno - higieniczny zakładu. W związku ze stwierdzonymi w trakcie kontroli uchybieniami sanitarnymi nałożono ogółem **4 mandaty karne** na kwotę **820,00 zł**. W trakcie kontroli zwracano uwagę na prawidłowość procesów technologicznych, jakość stosowanych surowców, w tym substancji dodatkowych, pochodzenie surowców, prawidłowe warunki przechowywania surowców i wyrobów gotowych, prawidłowość stosowanych zabiegów mycia i dezynfekcji, opracowanie i wdrożenie zasad GHP/GMP. Oceniono stopień zaawansowania we wdrażaniu zasad systemu HACCP. Zauważono, że producenci systematycznie podejmują działania mające na celu poprawę warunków sanitarno-technicznych poprzez modernizacje, polegającą m.in. na poprawie funkcjonalności, wymianie urządzeń, wyposażenia i sprzętu produkcyjnego. Większość zakładów ma opracowane i wdrożone uproszczone systemy HACCP.

Do najczęściej stwierdzanych uchybień w zakładach produkcyjnych należały: brak aktualnych orzeczeń lekarskich do celów sanitarno-epidemiologicznych pracowników o braku przeciwwskazań do wykonywania prac, przy wykonywaniu których istnieje możliwość przeniesienia zakażenia na inne osoby, niewłaściwy stan sanitarno - techniczny i higieniczny pomieszczeń zakładów, brak

aktualnego raportu z badań mikrobiologicznych wody używanej w zakładzie mimo opracowanej i wdrożonej procedury ustalającej określoną częstotliwość ich wykonywania.

Obiekty obrotu żywnością

Według ewidencji na terenie działalności PPIS znajdowało się **381** obiektów obrotu żywnością, w tym: 151 sklepów (166 w 2017r.), 11 kiosków, 11 magazynów hurtowych, 6 obiektów ruchomych i tymczasowych, 9 środków transportu, 193 innych obiektów obrotu żywnością (w tym punkty skupu owoców działające sezonowo). **Skontrolowano 170 obiektów**, w których przeprowadzono łącznie **246 kontroli**, w tym **20 interwencyjnych**; wydano **59 decyzji administracyjnych**, w tym 13 decyzji zakazujących wprowadzania produktu do obrotu. W związku ze stwierdzonymi w trakcie kontroli uchybieniami sanitarnymi nałożono ogółem **29 mandatów karnych** na kwotę **2870,00 zł**.

Najczęściej stwierdzanymi uchybieniami było: niewłaściwe przechowywanie żywności (przerwanie łańcucha chłodniczego), wprowadzenie do obrotu środków spożywczych po upływie terminów przydatności do spożycia, zły bieżący stan sanitarny oraz zaniechanie prowadzenia zapisów w dokumentacji potwierdzającej prowadzenie kontroli wewnętrznej. Wszystkie uchybenia natury sanitarno-porządkowej zostały usunięte, co potwierdziły kontrole sprawdzające.

Zakłady żywienia zbiorowego otwartego



Według ewidencji na terenie działalności Państwowego Powiatowego Inspektora Sanitarnego znajdowało się 65 zakładów żywienia zbiorowego otwartego, z czego skontrolowano 56 zakładów (restauracje, zakłady małej gastronomii, smażalnie, tzw. „fast-food”, pijalnie piwa). **Przeprowadzono 82 kontrole**,

w tym 3 interwencyjne. Wydano 17 decyzji administracyjnych. Decyzji



unieruchamiających działalność zakładów. **Nałożono 5 mandatów na kwotę 500,00 zł.**

Najczęściej stwierdzanymi uchybieniami były: niewłaściwe warunki przechowywania żywności niezgodne z zaleceniami producentów żywności (mrożenie żywności świeżej dla której producent określił chłodnicze warunki przechowywania lub w temperaturze pokojowej), brak aktualnych orzeczeń lekarskich dla celów sanitarno - epidemiologicznych, zły stan sanitarno-techniczny pomieszczeń, powierzchni roboczych, sprzętu, urządzeń, opakowań oraz innych składników wyposażenia, brak utrzymywania procedur opartych na zasadach HACCP (brak prowadzenia bieżących zapisów w dokumentacji dotyczącej kontroli wewnętrznej, zaprzestanie prowadzenia zapisów w dokumentacji kontrolnej potwierdzającej kontrolę temperatur magazynowania żywności w urządzeniach chłodniczo - zamrażalniczych), brak czystości i porządku w pomieszczeniach produkcyjnych i magazynowych.

Zakłady żywienia zbiorowego zamkniętego

Według ewidencji na terenie działalności PPIS znajdowało się 48 zakładów żywienia zbiorowego zamkniętego, z czego skontrolowano 30 zakładów – w placówkach prowadzących żywienie dla zorganizowanych grup ludności. **Przeprowadzono 40 kontroli, w tym 3 interwencyjne.** Wydano **8 decyzji administracyjnych**, 2 decyzje unieruchamiające działalność zakładu w części dotyczącej prowadzenia żywienia zbiorowego z uwagi na kwestionowaną jakość mikrobiologiczną wody z wodociągu zbiorowego zaopatrzenia w wodę. Nałożono 1 mandat karny.

Najczęściej stwierdzanymi uchybieniami były:

Zły stan sanitarno-higieniczny pomieszczeń zakładów (zawilgocenia); brak systematycznej wymiany zniszczonego sprzętu (ubytki emalii na powierzchniach roboczych naczyń mających kontakt z żywnością); brak utrzymywania procedur opartych na zasadach HACCP (brak prowadzenia bieżących zapisów w dokumentacji dotyczącej kontroli wewnętrznej).

Ocena stanu sanitarnego obiektów żywnościowo-żywnościowych w 2018 roku

Grupa zakładów	Liczba zakładów pod nadzorem	Liczba obiektów skontrolowanych	Liczba zakładów „niezgodnych”	Liczba decyzji administracyjnych	Liczba i kwota mandatów
Zakłady produkcji żywności	287	72	18	24	4/820 zł
Zakłady obrotu żywnością	381	170	61	59	29/2870 zł
Zakłady żywienia otwartego	65	56	17	17	5/500 zł
Zakłady żywienia zamkniętego (łącznie z placówkami oświatowymi)	48	30	4	8	1/100 zł

Jakość zdrowotna środków spożywczych.



Do badań laboratoryjnych pobrano ogółem 214 próbek, z czego 2 próbki żywnościowe zostały zakwestionowane.

Przyczyny zakwestionowania prób:

- 1) ziemniaki pobrane z obrotu handlowego do badań w kierunku pozostałości pestycydów – stwierdzono przekroczenie NDP: chlorpyryfos
- 2) filet z piersi kurczaka pobrany z obrotu handlowego do badań w kierunku: oporność na środki przeciwdrobnoustrojowe u bakterii zoonotycznych i komensalnych – stwierdzono dodatni wynik badania w kierunku *Escherichia coli* (szczyepy odporne na cefalosporyny) w badanej próbce.

Wycofanie z obrotu handlowego zakwestionowanej żywności, przeterminowanej lub bez oznakowania prowadzono w ramach kontroli wewnętrznej. Wydano **14 decyzji** nakazujących wycofanie z obrotu artykułów spożywczych na ogólną kwotę **1.515,00 zł**. Były to głównie: przyprawy i koncentraty dań, wyroby



cukiernicze i ciastkarskie trwałe, przetwory mleczne, tłuszcze roślinne, przetwory zbożowe itp. oraz świeże elementy mięsa drobiowego i wieprzowego przetrzymywane niezgodnie z zaleceniami producenta tj. w warunkach temperatury mrożenia.

Nadzór nad obrotem grzybami.

Na terenie powiatu sprzedaż grzybów prowadzona była wyłącznie w sklepach i kioskach owocowo-warzywnych, będących pod stałym nadzorem. Były to przede wszystkim pieczarki świeże oraz suszone borowiki i podgrzybki w opakowaniach jednostkowych producentów.

Uprawnienia grzyboznawcy posiada jeden pracownik, natomiast uprawnienia i funkcję klasyfikatorów grzybów pełni dwóch pracowników Powiatowej Stacji Sanitarnej Epidemiologicznej w Janowie Lubelskim.

W roku 2018 grzyboznawca wydał 2 atesty na grzyby suszone. Nie zwracano się o wydanie atestów na grzyby świeże. Udzielono 3 porad grzybowych (mieszkańcy regionu zgłaszali się z wątpliwościami dotyczącymi różnicowania grzybów jadalnych i niejadalnych t.j. zasłonak rudy, opieńka miodowa, łuskwiak nastroszony i złotawy). Podjęte działania oświatowo-prewencyjne to:

- na stronie internetowej tutejszej Stacji udostępniono ulotkę pt. „Podstawowe Zasady Bezpiecznego Grzybobrania” opracowaną przez Głównego Inspektora Sanitarnego, zorganizowano na terenie Stacji wystawę grzybów świeżych (ekspozycja około 20 gatunków grzybów jadalnych, niejadalnych i trujących) oraz sezonową ekspozycję wizualną gatunków grzybów jadalnych i trujących w formie ilustrowanej (tablica),
- utworzono całoroczną ekspozycję plakatów gatunków grzybów jadalnych i trujących,
- przygotowano całoroczną ekspozycję informacji na temat budowy grzybów oraz podstawowych zasad bezpiecznego grzybobrania.

W 2018r. nie odnotowano zatruć grzybami.



Obiekty agroturystyczne.

Na terenie działalności tutejszej Stacji znajduje się zarejestrowanych 12 kwater agroturystycznych, znajdujących się pod stałym nadzorem Sekcji Higieny Komunalnej i są to: Maliniec – 1 kwatera, Momoty Dolne – 1 kwatera, Łążek Garncarski – 1 kwatera, Batorz - 2 kwatery, Wola Studzieńska Kolonia – 1, Kalenne - 1 kwatera, Stawce - 1 kwatera, Wolica - 2 kwatery, Potoczek - 2 kwatery.

W kwaterach turyści mogli się stołować na miejscu, spożywając posiłki przygotowywane przez gospodynie lub sami przygotowywać posiłki korzystając z udostępnionych pomieszczeń i urządzeń. W większości przypadków jednak turyści korzystali z drugiej opcji tj. wynajmowali kwatery bez wyżywienia.

W jednej z kwater agroturystycznych, która znajduje się w Momotach Dolnych, od kilku lat w okresie letnim prowadzony jest zorganizowany wypoczynek letni dla dzieci i młodzieży. Kontrole pomieszczenia do produkcji żywności oraz do konsumpcji posiłków nie wykazały nieprawidłowości.

Działania doraźne w ramach systemu RASFF.

W roku sprawozdawczym 2018r. w ramach funkcjonowania systemu RASFF Państwowy Powiatowy Inspektor Sanitarny w Janowie Lubelskim nie wystosowywał powiadomień alarmowych oraz powiadomień informacyjnych. Łącznie wpłynęło 19 powiadomień o charakterze informacyjnym i alarmowym. Powiadomienia kierowane były przez Lubelskiego Państwowego Wojewódzkiego Inspektora Sanitarnego w Lublinie oraz Państwowego Powiatowego Inspektora Sanitarnego Lubartów, Lublin, Zamość, Świdnik. Każde zgłoszenie z systemu RASFF było rozpatrywane indywidualnie i bezzwłocznie. Działania w tym zakresie przeprowadzano pod względem obecności produktu w obrocie, monitorowano na bieżąco proces ewentualnego wycofywania wskazanego powiadomieniem produktu, a o każdej formie realizacji (w sytuacji, gdy produkt znajdował się w obrocie) przedsiębiorca pisemnie informował Inspektora o dalszym postępowaniu z kwestionowanymi produktami.

Jedno powiadomienie informacyjne dotyczyło produktu wyprodukowanego przez **producenta** znajdującego się **na terenie działalności tutejszej Stacji**



- stwierdzono przekroczenie najwyższego dopuszczalnego poziomu pozostałości pestycydu – glifosatu w kaszy gryczanej.

Kontrole akcyjne

W związku z wytycznymi Lubelskiego Wojewódzkiego Inspektora Sanitarnego w Lublinie dotyczącymi wzmożonego nadzoru sanitarnego nad obiektami produkcji i obrotu żywności w dni wolne od pracy, w miesiącach letnich, w ramach urzędowej kontroli żywności prowadzono kontrole sanitarnych w obiektach stałych, tymczasowych i ruchomych na terenie powiatu janowskiego. W miesiącach letniego wypoczynku prowadzone były kontrole punktów gastronomicznych nad ośrodkiem wypoczynkowym *ZOOM NATURE* n/Zalewem w Janowie Lubelskim oraz w obiektach ruchomych, tymczasowych, działających sezonowo. Prowadzono również kontrole w ruchomych punktach gastronomicznych w trakcie trwania imprez masowych, organizowanych na terenie powiatu janowskiego, między innymi: „Święto Karpia Królewskiego w Malińcu”, „Dni Janowa – Festiwal Folkloru”, „Gryczaki 2018” itp.

Łącznie przeprowadzono **10 kontroli sanitarnych** związanych z wymienionymi imprezami w obiektach obrotu żywnością i obiektach żywienia zbiorowego. Mandatów karnych nie nakładano.

Podsumowanie z przeprowadzonych kontroli i wynikające z tego wnioski.

W wyniku przeprowadzanych kontroli stwierdzono, że stan sanitarno-higieniczny nadzorowanych w 2018 roku obiektów w stosunku do lat ubiegłych uległ nieznacznej zmianie. Przeprowadzone kontrole sanitarne wykazały większą liczbę obiektów o złym stanie sanitarnym w stosunku do ogólnej liczby obiektów o 3% w stosunku do roku 2017. Nie stwierdzono w roku sprawozdawczym 2018 poważnych niezgodności z obowiązującymi przepisami. Okresowo stwierdzano niewielkie niezgodności w stanie utrzymania bieżącego porządku i czystości oraz przechowywaniu żywności nie mające bezpośredniego wpływu na bezpieczeństwo żywności, za wyjątkiem jednego zakładu produkcji żywności (piekarnia), w którym stwierdzono nieprawidłowości i uchybienia mogące stanowić zagrożenie dla zdrowia konsumenta. Jak co roku powtarza się sytuacja



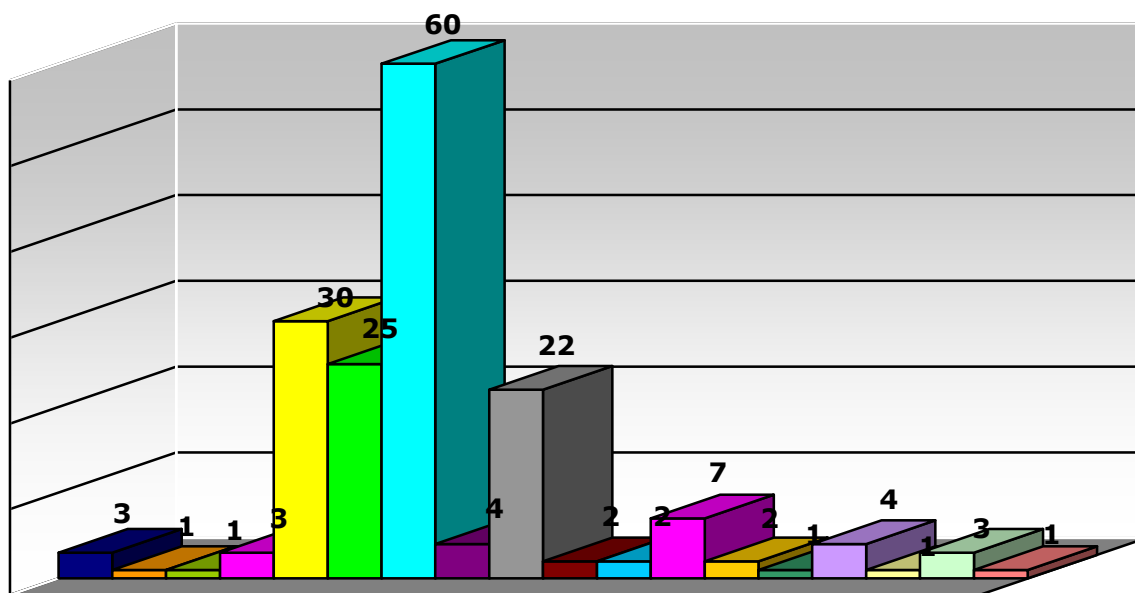
związana z faktem zatrudniania osób bez doświadczenia i wykształcenia zgodnego z charakterem wykonywanej pracy. W obiektach spotyka się dużą rotację pracowników. Taki stan przekłada się nieraz niekorzystnie na jakość produkowanej i wprowadzanej do obrotu żywności oraz utrzymanie bieżącego stanu sanitarno - higienicznego zakładu w należytej czystości. Ogólna sytuacja w obszarze bezpieczeństwa produkowanej i wprowadzanej do obrotu żywności na terenie powiatu jest zadowalająca, co potwierdziły przeprowadzone kontrole sanitarne.

W zakresie zatruć pokarmowych sytuacja epidemiologiczna dla powiatu janowskiego utrzymuje się na dobrym poziomie. W roku 2018 nie odnotowano przypadków zatruć pokarmowych.

5. WARUNKI ZDROWOTNE ŚRODOWISKA BYTOWANIA MIESZKAŃCÓW POWIATU

W roku 2018 objętych nadzorem było 172 obiektów użyteczności publicznej oraz 13 środków transportu.

Podział obiektów użyteczności publicznej terenu powiatu janowskiego.



■ placówki służby zdrowia	■ ustępy publiczne
■ baseny	■ hotele
■ obiekty świadczące usługi hotelarskie	■ cmentarze
■ zakłady fryzjerskie, kosmetyczne, odnowy biologicznej	■ zakłady pogrzebowe
■ apteki	■ pralnie
■ targowiska	■ stacje paliw
■ parkingi	■ bazy transportu
■ tereny rekreacyjne	■ dworce autobusowe
■ firmy przewozowe	■ kina



PLACÓWKI SŁUŻBY ZDROWIA

Szczególną grupą obiektów użyteczności, mającą duże znaczenie dla mieszkańców powiatu są podmioty prowadzące działalność leczniczą.

Sekcja Higieny Komunalnej w 2018 roku nadzorem sanitarnym obejmowała

3 placówki.

Na terenie miasta skontrolowano **2** obiekty lecznictwa zamkniętego:

- Zakład Pielęgnacyjno – Opiekuńczy w Janowie Lubelskim,
- Centrum Medyczo - Zabiegowe z Blokiem Operacyjnym ANI-MED w Janowie Lubelskim,

oraz **1** obiekt lecznictwa otwartego:

- NZOZ Diaverum Stacja Dializ w Janowie Lubelskim.

Ponadto na terenie powiatu janowskiego funkcjonują Szpital SPZZOZ oraz „Barka” Dom Pomocy Społecznej – obiekty objęte są nadzorem przez Lubelskiego Państwowego Wojewódzkiego Inspektora Sanitarnego w Lublinie.

W ramach przeprowadzonych kontroli sanitarnych, w żadnym obiekcie nie stwierdzono nieprawidłowości w stanie sanitarno - higienicznym. Kontrole sanitarne obejmowały: gospodarkę odpadami medycznymi i komunalnymi (segregacja, wywóz, procedury), sposób postępowania z bielizną brudną i czystą oraz sprawdzano czystość bieżącą obiektów.

Obiekty posiadały opracowane procedury i instrukcje postępowania z odpadami medycznymi.

Zakłady miały podpisane umowy na odbiór odpadów medycznych i komunalnych ze specjalistycznymi firmami, posiadającymi stosowne pozwolenia na transport odpadów medycznych.

Stwierdzono prawidłowe postępowanie z bielizną pościelową. Bielizna stosowana w ośrodkach to bielizna jednorazowego użytku (podkłady, prześcieradła), bądź wielokrotna (pościel, koce, fartuchy).

Czysta bielizna magazynowana była w pomieszczeniu przeznaczonym do tego celu, wyposażonym w regały lub w wydzielonym miejscu pomieszczenia (szafa zamykana w pomieszczeniu socjalnym, w pomieszczeniu gospodarczym,



w pomieszczeniu przeznaczonym do prasowania). Bielizna brudna wielokrotnego użytku, gromadzona była w pojemniku z tworzywa sztucznego zaopatrzonego we wkład foliowy, zlokalizowanym w składziku porządkowym lub w pomieszczeniu gospodarczym. W pomieszczeniach lub miejscach służących do przechowywania bielizny czystej i brudnej zachowany był porządek i czystość.

Bielizna wielokrotna zazwyczaj prana była w pralniach zewnętrznych. Obiekty posiadające własną pralnię, prały bieliznę zachowując rozdział w transporcie wewnętrznym bielizny czystej i brudnej. W placówkach opracowane i wdrożone były procedury postępowania i transportu bielizny brudnej i czystej.

Podczas kontroli stwierdzono właściwe utrzymanie porządku i czystości w poszczególnych pomieszczeniach i sanitariatach. Zaniedbań nie stwierdzono.

USTĘPY PUBLICZNE

W ewidencji stacji znajduje się **1 ustęp miejski** w Janowie Lubelskim - zlokalizowany w centrum miasta, w podziemnej części budowli. Właścicielem obiektu jest Gmina Janów Lubelski. Ustęp funkcjonuje cały rok. Wodę dostarcza WZZ Janów Lubelski. Zapewniona ciepła woda. Nieczystości płynne z obiektu odprowadzane są do kanalizacji miejskiej. Gospodarka odpadami prowadzona była prawidłowo. Odpady zbierane były do koszy zaopatrzonych we wkłady foliowe, a następnie do czasu odbioru gromadzone były w metalowych pojemnikach zbiorczych.

Sprzęt porządkowy przechowywany był w pomieszczeniu porządkowym. Zapewniony był kran z ciepłą wodą do mycia sprzętu porządkowego. Sprzęt porządkowy stosowany w obiekcie utrzymany był czysto, a zapas środków dezynfekcyjnych i czystościowych był wystarczający.

Pomieszczenia i wyposażenie szaletu utrzymane były w dostatecznym stanie higienicznym i technicznym, czystość bieżąca była zachowana. Kontrola sanitarna nie wykazała uchybień w zakresie utrzymania czystości i porządku.

BASENY



Pływalnia kryta „Otylia” w Janowie Lubelskim składa się z 4 nieck: 1 niecka o nazwie basen sportowy, 1 niecka z urządzeniem wytwarzającym aerozol wodno-powietrzny, 2 niecki udostępniane do nauki pływania niemowląt i dzieci do lat 3. Pływalnia zasilana jest wodą wodociągową – WZZ Janów Lubelski. Woda basenowa poddawana była dezynfekcji i uzdatnianiu. Zaopatrzenie w środki do uzdatniania wody i dezynfekcji wystarczające. Środki chemiczne używane do dezynfekcji i uzdatniania wody magazynowane były w pomieszczeniach przeznaczonych do tego celu, odpowiednio zabezpieczonych. Oznaczanie zawartości chloru w wodzie prowadzone było na bieżąco.

Obiekt posiadał stosowną ilość przebieralni z natryskiem, dla kobiet i mężczyzn, pomieszczeń higieniczno – sanitarnych z zapewnioną bieżącą ciepłą i zimną wodą. Toalety ogólnodostępne zlokalizowane na terenie basenu zaopatrzone były w środki czystości. Obiekt skanalizowany. Gospodarka odpadami stałymi prowadzona była prawidłowo. Zakład posiadał opracowaną szczegółową instrukcję mycia i dezynfekcji poszczególnych pomieszczeń z uwzględnieniem częstotliwości przeprowadzania tych czynności. Sprzęt porządkowy przechowywany był w pomieszczeniach porządkowych. Pomieszczenia wyposażone były w małą wannę z ciepłą wodą. Sprzęt porządkowy stosowany w obiekcie był oznakowany, utrzymany był czysto, a zapas środków



dezynfekcyjnych i czystościowych był wystarczający. Preparaty do dezynfekcji i ich stężenia były właściwie dobierane. Procesy dezynfekcji prowadzone były prawidłowo. Przeprowadzone kontrole sanitarne nie wykazały uchybień w zakresie utrzymania czystości i porządku.

Zarządzający pływalnią prowadzi w ramach własnej kontroli wewnętrznej systematyczne i udokumentowane badania jakości wody zgodnie z harmonogramem pobierania próbek wody do badań z ustalonym z Państwowego Powiatowego Inspektora Sanitarnego w Janowie Lubelskim oraz każdorazowo w przypadku wystąpienia sytuacji mogącej mieć wpływ na pogorszenie jakości wody na pływalni. Częstotliwość i zakres badań zgodna z rozporządzeniem Ministra Zdrowia z dnia 9 listopada 2015r. w sprawie wymagań jakim powinna odpowiadać woda na pływalniach (Dz. U. z 2015r., poz. 2016).

Wydano **4 decyzje** na jakość wody basenowej Pływalni Krytej Otylia na podstawie badań wykonanych w ramach kontroli wewnętrznej stwierdzające brak przydatności wody do kąpieli oraz **4 decyzje** stwierdzające przydatność wody do kąpieli.

Decyzje zostały wystawione w związku z przekroczeniem parametrów mikrobiologicznych:

- Legionella Sp. w niecce jacuzzi, w ilości odpowiednio 1700 jtk/100 ml.
- Pseudomonas auerginosa w niecce brodzik dla dzieci, w ilości odpowiednio 23 jtk/100 ml.
- Legionella Sp. w niecce jacuzzi, w ilości odpowiednio 73 jtk/100 ml.
- Legionella Sp. w niecce rekreacyjnej, w ilości odpowiednio 32 jtk/100 ml.

OBIEKTY ŚWIADCZĄCE USŁUGI HOTELARSKIE

Bazę noclegową w powiecie janowskim stanowią hotele, ośrodki wczasowe, obiekty świadczące usługi hotelarskie oraz kwatery agroturystyczne.



Do obiektów noclegowych wliczono:

- 3 hotele skategoryzowane
- 18 innych obiektów świadczących usługi hotelarskie
- 12 kwater agroturystycznych

Hotele

1. **Hotel „Duo SPA” (kat.****)** w Janowie Lubelskim (Centrum Szkoleniowo-Wypoczynkowe „DUO”).
2. **Hotel „Myśliwski” (kat.**)** w Janowie Lubelskim (P.P.U.H. „EMES”).
3. **Hotel - „Dwór Sanna” (kat.****)** w Wierzchowiskach Drugich, 23-310 Modliborzyce (Przedsiębiorstwo Wielobranżowe „FOX-BIS”).

Wszystkie pomieszczenia hoteli utrzymane były w dobrym standardzie sanitarnym (czystość bieżąca zachowana) i technicznym. Wyposażenie obiektów bez widocznych uszkodzeń. Tereny utrzymane w czystości i porządku.

Sprzęt porządkowy przechowywany był w pomieszczeniach porządkowych. Pomieszczenia porządkowe wyposażone były w kran lub zlew z ciepłą wodą do

mycia sprzętu porządkowego Sprzęt porządkowy stosowany w obiekcie utrzymany był czysto, a zapas środków dezynfekcyjnych i czystościowych był wystarczający.

Wymagania higieniczne w zakresie zaopatrzenia w wodę, usuwania nieczystości, przechowywania pościeli, stanu sanitarnego pomieszczeń higieniczno-sanitarnych, prawidłowe. Podczas przeprowadzonych kontroli sanitarnych nie stwierdzono nieprawidłowości.

Inne obiekty, w których świadczone są usługi hotelarskie

Ośrodki wczasowe:

1. Ośrodek wypoczynkowy „Almatur” nad Zalewem w Janowie Lubelskim
2. Ośrodek wypoczynkowy „Emes” nad Zalewem w Janowie Lubelskim (PPHU „EMES”)

Obiekty świadczące usługi hotelarskie lub noclegowe:

1. Hotel Ośrodka Edukacji Ekologicznej Lasy Państwowe w Janowie Lubelskim
2. Hotel Królewski „Eko – Carbon” w Janowie Lubelskim
3. Domek u Anatola w Janowie Lubelskim
4. Ośrodek – Pensjonat „Katrina” w Janowie Lubelskim
5. Usługi noclegowe w Janowie Lubelskim
6. Pokoje noclegowe ul. Świerdzowa w Janowie Lubelskim
7. Obiekt świadczący usługi hotelarskie Biała Róża w Modliborzycach
8. Pensjonat Usługowo – Gastronomiczny z pokojami gościnnymi w Borownicy
9. Obiekt świadczący usługi noclegowe w Janowie Lubelskim
10. Pensjonat pod Lipkami w Wolicy Pierwszej
11. Obiekt świadczący usługi noclegowe „Promessa” w Modliborzycach
12. Obiekt świadczący usługi noclegowe „Ostoja” Ujście
13. Kwatera myśliwska Cegielnia Nadleśnictwo w Janowie Lubelskim
14. Obiekt noclegowy „Ambrozja” w Janowie Lubelskim
15. Rezydencja Sosnowa n/zalewem w Janowie Lubelskim
16. Agro-Zoom w Janowie Lubelski

Kwatery agroturystyczne:

1. Kwatera agroturystyczna w Malińcu
2. Kwatera agroturystyczna w Momotach Dolnych
3. Kwatera agroturystyczna w Łążku Garncarskim
4. Kwatera agroturystyczna w Batorzu
5. Kwatera agroturystyczna w Woli Studzieńskiej Kolonii
6. Kwatera agroturystyczna Kalenne
7. Kwatera agroturystyczna w Stawcach
8. Kwatera agroturystyczna na Zielonym Wzgórzu w Wolicy Drugiej
9. Kwatera agroturystyczna w Batorzu
10. Kwatera Dolina Sanny w Wolicy Pierwszej
11. Kwatera agroturystyczna w Potoczku
12. Kwatera agroturystyczna Szyszkowe Ranczo w Potoczku

Wszystkie pomieszczenia i wyposażenie obiektów utrzymane w dobrym stanie higienicznym i technicznym, czystość bieżąca zachowana. Podczas przeprowadzonych kontroli sanitarnych nie stwierdzono nieprawidłowości. Wyposażenie obiektów bez widocznych uszkodzeń. Otoczenie obiektów utrzymane w czystości i porządku. W przypadku posiadania przez obiekt szamba, nie stwierdzano występowania problemu przepełnionych zbiorników. Odpady komunalne i ścieki odbierane przez odpowiednie firmy, posiadające stosowne zezwolenie. Gospodarka odpadami komunalnymi i ściekami prowadzona prawidłowo. Pokoje noclegowe w/w obiektów sprzątane po wykwaterowaniu turystów. Nie stwierdzano obecności owadów i gryzoni. Sprzęt porządkowy przechowywany w pomieszczeniach / miejscach porządkowych. Pomieszczenia wyposażone w kran lub zlew z ciepłą wodą. Sprzęt porządkowy stosowany w obiektach utrzymany czysto, a zapas środków dezynfekcyjnych i czystościowych był wystarczający. W 1 obiekcie stwierdzono nieprawidłowości, niewłaściwy stan sanitarno – higieniczny. Dla poprawy stanu sanitarnego nałożono mandat karny. W pozostałych obiektach nieprawidłowości w wyżej wymienionym zakresie nie stwierdzono.

ZAKŁADY FRYZJERSKIE, KOSMETYCZNE, ODNOWY BIOLOGICZNEJ

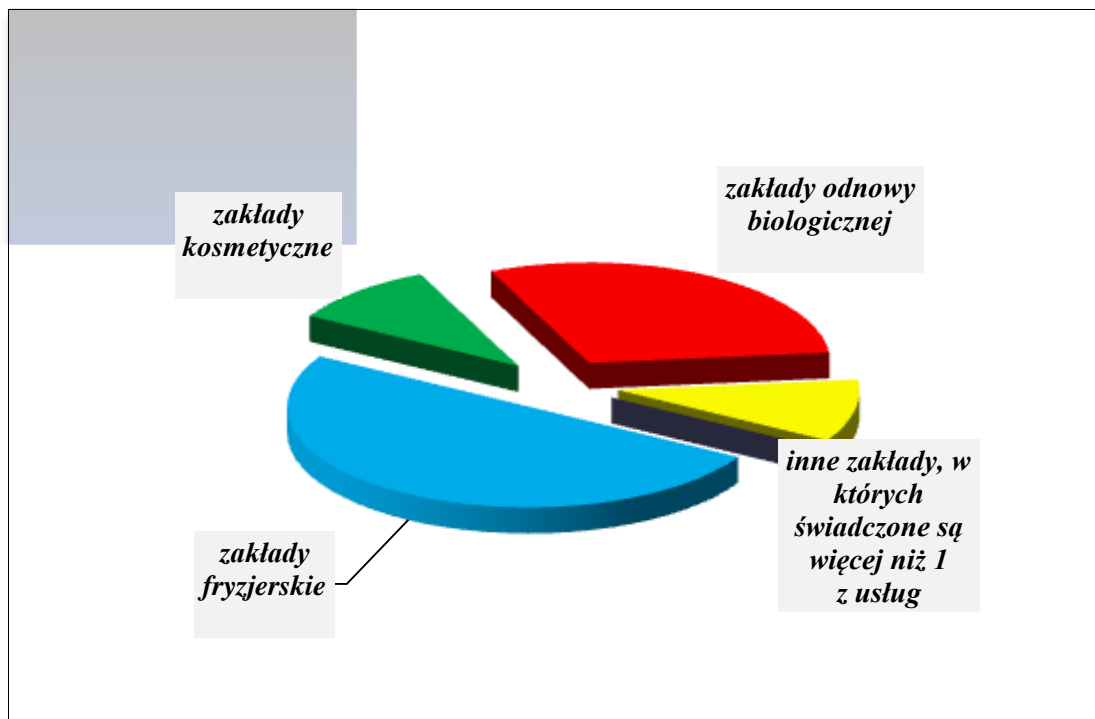


W ewidencji PSSE w Janowie Lubelskim na dzień 31.12.2018r. było łącznie 60 obiektów. Skontrolowano łącznie 44 obiekty, przeprowadzając 67 kontroli sanitarnych.

Do w/w obiektów należą:

- **30** zakładów fryzjerskich
- **18** zakładów kosmetycznych
- **6** zakłady odnowy biologicznej
- **6** zakładów świadczących łącznie więcej niż jedną usługę (2 zakłady fryzjersko – kosmetyczne, 3 zakłady kosmetyczne połączone z odnową biologiczną, 1 zakład fryzjerski połączony ze studiem wizażu (makijaż)).

Podział obiektów usługowych



Stan sanitarny zakładów usługowych był zróżnicowany. W większości skontrolowanych obiektów oceniono jako dobry i bardzo dobry. Obiekty utrzymane były czysto i sprzątane na bieżąco.

Zakłady, w których w trakcie świadczenia usług może lub dochodzi do naruszenia ciągłość tkanki ludzkiej, posiadały opracowaną, wdrożoną i zaopiniowaną procedurę zapewniającą ochronę przed zakażeniami oraz chorobami zakaźnymi. Przy świadczeniu usług, w zakładach przestrzegane były zasady higieny.

W zakładach przeprowadzana była chemiczna dezynfekcja i dezynfekcja o podwyższonej skuteczności sprzętu wielokrotnego użytku. Właściciele znali zasady przeprowadzania procesów dezynfekcji i dezynfekcji o podwyższonej skuteczności działania. Procesy dezynfekcji prowadzone w „przestrzeni zamkniętej” w podpisanych pojemnikach plastikowych. Preparaty do dezynfekcji i ich stężenia właściwie dobierane. W 13 obiektach do sterylizacji narzędzi stosowany był autoklaw, a w 9 zakładach zlecano sterylizację narzędzi. Do wykonywania zabiegów używano wyłącznie sprawnych narzędzi i urządzeń.



W obiektach stosowany rozdział w przechowywaniu sprzętu zdezynfekowanego i sterylnego (oddzielne, opisane pojemniki plastikowe, zamykane lub oddzielne szuflady).

W zakładach, w których świadczone były usługi w zakresie przekłuwania uszu, stosowano pistolety i jednorazowe, jałowe kolczyki. Końcówki pistoletu mające kontakt z ciałem, po usłudze poddawane procesowi dezynfekcji o podwyższonej skuteczności.

Do odkażania rąk klientów i pracowników zakładów stosowano preparaty dezynfekujące. Wszystkie powierzchnie w zakładzie dezynfekowano. Środki do dezynfekcji narzędzi, powierzchni i rąk o aktualnej dacie ważności.

Postępowanie z odpadami prowadzone prawidłowo. Odpady komunalne gromadzone były w koszach, zaopatrzonych we wkłady foliowe. Odbiorem odpadów zajmowały się wyspecjalizowane firmy.

Odpady niebezpieczne (tj. materiały, które mogły ulec zanieczyszczeniu krwią lub wydzielinami np. zakrwawione waciki), gromadzone były w oznakowanych, przeznaczonych do tego celu pojemnikach z wkładem foliowym. Zgromadzone odpady były zalewane środkiem dezynfekującym i dalej traktowane jako odpady komunalne. W dwóch zakładach, gdzie prowadzone są zabiegi z zakresu medycyny estetycznej (botoks, kwas hialuronowy, mezoterapia osoczem, makijaż permanentny), wytworzone odpady medyczne zakaźne – igły, strzykawki, waciki gromadzone były do sztywnych pojemników koloru czerwonego. Odpady odbierane są na zgłoszenie telefoniczne, odpady do czasu odbioru przechowywane były w przenośnym urządzeniu chłodniczym (temperatura poniżej 10°C) lub odbierane były do 72 godzin. Odpady odbierane były przez firmę Utylimed z Lublina. W zakładach używana była bielizna jednorazowa (ręczniki papierowe i/lub fizelinowe, podkłady papierowe i/lub fizelinowe, pelerynki foliowe) i/lub wielokrotnego użytku (ręczniki frotte, peleryny materiałowe, pokrowce materiałowe, opaski frotte, koce, odzież ochronna pracowników). Ze względu na wygodę użycia coraz częściej stosowana była bielizna jednorazowa. Użyte ręczniki papierowe oraz pozostałe jednorazowe środki (waciki bawełniane, patyczki higieniczne, szpatułki, czepki foliowe lub fizelinowe, kołnierzyki fizelinowe, rękawiczki gumowe, maseczki na twarz) wyrzucane były do kosza na odpady komunalne. Bielizna brudna wielokrotnego



użytku prana była zazwyczaj poza zakładem, we własnym zakresie przez właściciela. Nieczystości płynne odprowadzane do sieci kanalizacyjnej lub do zbiorników bezodpływowych. Odbiorem nieczystości zajmowały się firmy świadczące usługi asenizacyjne. Nie stwierdzano oznak przepełnienia zbiorników. Gospodarka odpadami komunalnymi prowadzona prawidłowo. Sprzęt porządkowy przechowywany był w pomieszczeniach porządkowych lub toaletach. Pomieszczenia wyposażone w kran lub małą wannę/brodzik z ciepłą wodą do mycia sprzętu porządkowego. Sprzęt porządkowy stosowany w obiektach utrzymany czysto, a zapas środków dezynfekcyjnych i czystościowych był wystarczający. Zakłady usługowe powiatu janowskiego zlokalizowane były w pomieszczeniach, w budynkach własnych lub dzierżawionych, przystosowanych do świadczenia usług. Właścicielki i ewentualnie klienci zakładów, w których brak było toalety, a zakłady zlokalizowane były w budynkach służących też do innych celów, korzystali z toalet znajdujących się w innej części budynku, wspólnej z innymi użytkownikami budynku. Dojście do tego ustępu odbywało się drogami komunikacji wewnętrznej.

W 10 obiektach stwierdzono nieprawidłowości, w wyniku których, wydano 4 decyzje administracyjne oraz nałożono 6 mandatów karnych. W pozostałych obiektach nieprawidłowości w wyżej wymienionym zakresie nie stwierdzono.

Stwierdzone nieprawidłowości to:

- niewłaściwy stan sanitarny, techniczny obiektów,
- zabrudzone narzędzia fryzjerskie,
- przeterminowane preparaty kosmetyczne,
- brak informacji o zakazie palenia tytoniu i wyrobów tytoniowych,
- brak prawidłowo opracowanej, wdrożonej i stosowanej procedury zapewniającej ochronę przed zakażeniami oraz chorobami zakaźnymi,
- niewłaściwe oznakowanie opakowania kosmetyku (data ważności),
- nieprawidłowa gospodarka odpadami komunalnymi

Po przeprowadzonych kontrolach sprawdzających i doraźnych stwierdzono, iż wszystkie uchybienia i nieprawidłowości zostały usunięte.

DWORCE AUTOBUSOWE

Na terenie powiatu znajduje się 1 dworzec autobusowy, objęty nadzorem sanitarnym. Dworzec nie posiadał wydzielonej ubikacji dla podróżnych. W odległości ok. 50 m od budynku dworca znajduje się ustęp publiczny - o czym informują tabliczki rozmieszczone w miejscach widocznych. Budynek obiektu nie był przystosowany dla osób niepełnosprawnych.

Stanowiska autobusowe były zadaszony, wyposażony w ławki drewniane i wystarczającą ilość metalowych koszy na śmieci z wkładami foliowymi. Kosze na odpady komunalne nieprzepełnione, nieuszkodzone. Gospodarka odpadami prowadzona była prawidłowo. Teren dworca i pomieszczeń dworcowych sprzątnięty był we własnym zakresie przez pracowników właściciela - Gmina Janów Lubelski.

Stan techniczny dworca oceniono jako dostateczny. Stan sanitarno-porządkowy budynku oraz wiaty - zadowalający. Kontrole sanitarne nie wykazały uchybień w zakresie utrzymania czystości i porządku.

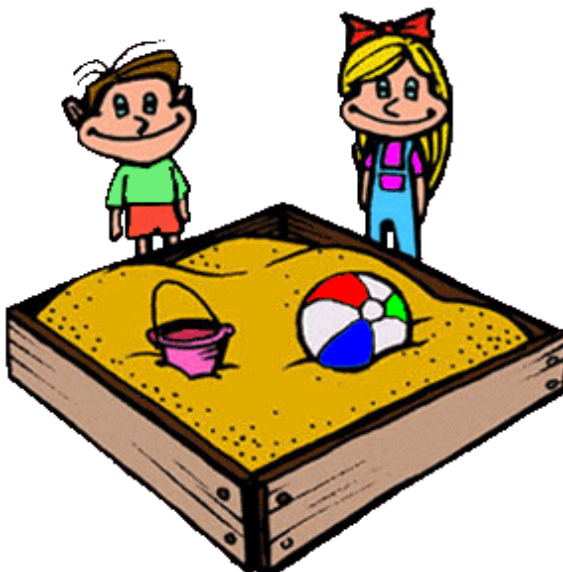
TERENY REKREACYJNE

Skontrolowano 2 obiekty rekreacyjne, przeprowadzając 2 kontrole sanitarne.

W zakresie terenów rekreacyjnych, nadzorem sanitarnym objęte były:

- place zabaw i piaskownice,
- Park Rekreacji Zoom Natury n/Zalewem w Janowie Lubelskim.

Place zabaw i piaskownice



W roku 2018 objętych nadzorem były place zabaw i piaskownice, będące własnością Spółdzielni Mieszkaniowej w Janowie Lubelskim. Na placach zabaw oprócz piaskownic i urządzeń do zabaw, ustawione były ławki i kosze na śmieci. Na wszystkich placach zabaw rozmieszczone były tabliczki zakazujące wprowadzanie zwierząt domowych do piaskownic oraz regulaminy korzystania z placów. Piasek we wszystkich piaskownicach był wymieniony na początku sezonu letniego.

Za bieżący stan sanitarny i techniczny piaskownic i placów zabaw odpowiadali pracownicy jednostek nadzorujących w/w obiekty. Kosze na śmieci zaopatrzone we wkłady foliowe, wystawione były w wystarczającej ilości. Gospodarka odpadami prowadzona była prawidłowo.

Place zabaw i piaskownice w sezonie letnim nie budziły zastrzeżeń - utrzymane są w czystości i porządku. Teren wokół placów utrzymany w czystości. Stan sanitarny i techniczny terenu i wyposażenia placów zabaw oceniono jako dobry.

Podczas przeprowadzonych kontroli nie stwierdzono nieprawidłowości.

Park rekreacji



W skład Parku Rekreacyjnego Zoom Natury wchodzi: laboratoria edukacyjne, park linowy, park kreatywny, exitroom, siłownie zewnętrzne dostosowane dla dzieci, seniorów, kobiet i mężczyzn, plac energii z fontannami, ścieżki rowerowe i spacerowe z punktami widokowymi, plaża, miejsca wykorzystywane do kąpieli oraz toalety ogólnodostępne.

Materiały użyte do wykończenia wnętrz pozwalają na utrzymanie pomieszczeń obiektów w należytym stanie sanitarno-higienicznym (powierzchnie gładkie nie wchłaniające wody).

Wszystkie obiekty wyposażono w instalacje wewnętrzne m.in.:



- woda zimna (woda z wodociągu zbiorowego zaopatrzenia Janów Lubelski) i ciepła (solary i baterie fotowoltaiczne),
- kanalizacja sanitarna (odpływ ścieków do kanalizacji miejskiej),
- centralne ogrzewanie podłogowe (z pompy ciepłej, elektryczne),
- wentylacji, mechaniczna nawiewno-wywiewna z odzyskiem ciepła, klimatyzatory, grawitacyjna;

Park linowy to trzy trasy o zróżnicowanym poziomie trudności oraz trasa „maluch”. Pełne bezpieczeństwo na trasie „maluch” zapewniała siatka asekuracyjna. Trasa jest przystosowana dla dzieci od 3 do 10 roku życia. Dodatkowo turyści mogą korzystać ze zjazdu tyrolskiego, diabelskiego wahadła, skoku z wieży. Cały sprzęt wykorzystywany do wspinania, przechowywany jest w wydzielonym pomieszczeniu przy kawiarence, wyposażonym w wieszaki i stojak. Sprzęt (uprząż i kaski) dezynfekowany jest po każdorazowym użytku środkiem do dezynfekcji – Medi Spray. Dodatkowo w razie potrzeby uprząż prana jest we własnym zakresie, w ogólnodostępnych środkach piorących.

Park kreatywny. Do dyspozycji najmłodszych, odwiedzających park były między innymi kształtki piankowe do układania dowolnych konstrukcji, huśtawki, bajkowe zjeżdźalnie, domki piknikowe, gry logiczne, gigantyczne dmuchańce, tryskacze wodne, piaskownice. Wyposażenie bez widocznych uszkodzeń mechanicznych, było myte przed sezonem i w razie potrzeby oraz dezynfekowane.

Siłownie zewnętrzne. Siłownie w ilości 4, wyposażone były w 24 urządzenia. Urządzenia były myte przed sezonem i wg potrzeby. Podłoże siłowni wykonane było z chlorokauczuku. Wyposażenie siłowni bez widocznych uszkodzeń mechanicznych.

Plac energii z fontannami. Na placu energii usytuowane są fontanny podświetlane. Fontanny wbudowane w płytę placu. Niecka fontanny jest o pojemności 32 m³. W sezonie przypomniano zarządzającemu o potencjalnych zagrożeniach mikrobiologicznych w wodzie pozostającej w obiegu fontann.

Ścieżki rowerowe i spacerowe z punktami widokowymi. Ścieżki rowerowe i spacerowe wyłożone są kostką brukową. Na całym terenie parku, wzdłuż ścieżek usytuowane są kosze na odpady komunalne.

Wypożyczalnia sprzętu wodnego zlokalizowana jest pomiędzy akwenem małym a dużym zalewu, przy grobli. Wypożyczalnia oferuje wynajem: rowerków wodnych i kajaków. Obowiązuje wymóg zakładania kamizelek ratunkowych. Kamizelki oraz siedziska sprzętu pływackiego, po każdym użyciu są dezynfekowane środkiem do dezynfekcji – Medi Spray.

Plaża rozciąga się wzdłuż miejsc zwyczajowo wykorzystywanych do kąpieli. Wyposażona była w odpowiednią, wystarczającą ilość koszy na odpady komunalne, zaopatrzone we wkłady foliowe. Gospodarka odpadami stałymi prowadzona była prawidłowo. Codziennie przez cały sezon plaża sprządana była przez pracowników spółki Zoom Natury Sp. z o.o.

Plaża zaopatrzona była w regulamin korzystania z plaży oraz zakaz wprowadzania psów i rozpalania ognisk i grilli. Regulaminy i zakazy umieszczone były w widocznych miejscach, przy wejściach na teren parku.



Miejsca okazjonalnie wykorzystywane do kąpielii, zlokalizowane na terenie kompleksu Parku Rekreacji ZOOM NATURY to:

- miejsce okazjonalnie wykorzystywane do kąpielii ZOOM NATURY I z plażą (ZOOM Natury Sp. z o.o.),
- miejsce okazjonalnie wykorzystywane do kąpielii ZOOM NATURY II z plażą (ZOOM Natury Sp. z o.o.),
- miejsce okazjonalnie wykorzystywane do kąpielii ZOOM NATURY III z plażą (ZOOM Natury Sp. z o.o.).

Woda do akwenu Zalewu doprowadzana jest ze źródeł naturalnych znajdujących się na obrzeżach miasta.

Miejsca okazjonalnie wykorzystywane do kąpielii, usytuowane są w małym akwenu Zalewu w Janowie Lubelskim. Korzystanie z miejsc jest publiczne i nieodpłatne. O tym czy w danym dniu miejsce jest czynne informują białe flagi na masztach, zlokalizowanych przy stanowiskach ratowników.

Każde miejsce okazjonalnie wykorzystywane do kąpielii oznaczone tablicą informacyjną, znajdującą się przy punkcie ratowników. Tablice zawierały nazwę danego miejsca wykorzystywanego do kąpielii, nazwę i numer telefonu organizatora miejsca, adres i numer telefonu Państwowego Powiatowego Inspektora Sanitarnego w Janowie Lubelskim, bieżące badanie wody i ocenę jakości wody, zakaz dokarmiania kaczek. Ponadto na tablicy umieszczony był również regulamin korzystania z miejsca okazjonalnie wykorzystywanego do kąpielii. Badanie wody przed i w trakcie trwania sezonu. W trakcie sezonu kąpielowego Państwowy Powiatowy Inspektor Sanitarny w Janowie Lubelskim wydał 6 komunikatów o przydatności wody do kąpielii na wszystkich MOWDK (6 ocen), na podstawie wyników badań wody przedstawionych przez organizatora miejsc w ramach kontroli wewnętrznej.

Toalety ogólnodostępne zlokalizowane na terenie kompleksu Parku Rekreacji ZOOM NATURY to:

- toaleta ogólnodostępna w lokalu gastronomicznym (całoroczna, dostępna dla wszystkich),
- toaleta ogólnodostępna w budynku administracyjnym A (całoroczna, dostępna dla wszystkich),

- toalety ogólnodostępne w budynkach ekspozycyjnych B, D, E, F, (toaleta w budynku B - dostępna dla wszystkich, pozostałe tylko dla osób zwiedzających dane laboratorium),
- toalety ogólnodostępne – automatyczne, przy parku linowym i przy siłowni zewnętrznej (kontenery).

W toaletach zapewniona jest wentylacja mechaniczna i/lub klimatyzacja. Ściany i podłogi we wszystkich toaletach pokryte są łatwo zmywalnymi wylewkami żywicznymi bądź płytkami ceramicznymi. Kabiny ustępowe dla osób niepełnosprawnych stanowią wydzielone pomieszczenia z muszlą klozetową i umywalką, wyposażone w poręcze. Wyposażenie toalet w dobrym stanie technicznym.

W toaletach zapewniona była bieżąca ciepła woda. W każdej kabine ustępowej zapewniony był papier toaletowy i szczotka do wc, a w części damskiej i dla osób niepełnosprawnych dodatkowo kosz plastikowy na odpady komunalne. Przy umywalkach zapewnione było mydło w płynie, suszarki do rąk i kosze na odpady.

Podstawowym źródłem zaopatrzenia w wodę budynków i zlokalizowanych w nich ustępów jest WZZ Janów Lubelski. Teren parku rekreacji sprzątany był codziennie rano w godzinach porannych przez grupę sprzątającą. Sprzątaniem budynków laboratorium i toalet oraz uzupełnianiem środków czystościowych zajmowali się pracownicy ZOOM Natury Sp. z o.o. Nieczystości płynne z całego terenu parku odprowadzane są do kanalizacji miejskiej. Na całym terenie Parku Rekreacji ZOOM NATURY ustawione były kosze oraz pojemniki metalowe z wkładami foliowymi. Odpady komunalne gromadzone są w pojemnikach, zaopatrzonych we wkłady foliowe. Pojemniki utrzymane są w dobrym stanie sanitarno - higienicznym i technicznym. Gospodarka odpadami komunalnymi i ściekami prowadzona była prawidłowo. Sprzęt porządkowy przechowywany był w pomieszczeniach porządkowych, wyposażonych w kran i zlew z ciepłą wodą. Sprzęt porządkowy stosowany w obiektach utrzymany był czysto, a zapas środków dezynfekcyjnych i czystościowych był wystarczający.



W dniu kontroli wszystkie skontrolowane pomieszczenia budynków i toalety utrzymane w czystości i ogólnym porządku. Za dezynfekcję wyposażenia sal ekspozycyjnych odpowiadają animatorki z danego laboratorium.

Podczas przeprowadzonych kontroli sanitarnych nie stwierdzono nieprawidłowości. Nie wnoszono uwag do stanu sanitarno - porządkowego i technicznego obiektu i wyposażenia.

CMENTARZE

W ewidencji stacji w 2018 roku znajdowało się 25 cmentarzy parafialnych (1 w Janowie Lubelskim, 24 na terenach wiejskich). W 2018 roku skontrolowano 10 cmentarzy, przeprowadzając 11 kontroli sanitarnych. Cmentarze kontrolowane są 1 raz na 2 lata.

Skontrolowane cmentarze to cmentarze zarządzane przez parafie. Tereny cmentarne ogrodzone były trwałymi ogrodzeniami. Zapewnione były punkty czerpalne wody. Na niektórych cmentarzach zapewnione były toalety.

Śmieci cmentarne składane były w wyznaczonych kontenerach lub pojemnikach. Kontenery na odpady nieprzepełnione, nieuszkodzone. Gospodarka odpadami prowadzona była prawidłowo. Kilka razy w roku odpady usuwane były przez PGKiM w Janowie Lubelskim lub firmy prywatne, zajmujące się wywozem nieczystości.

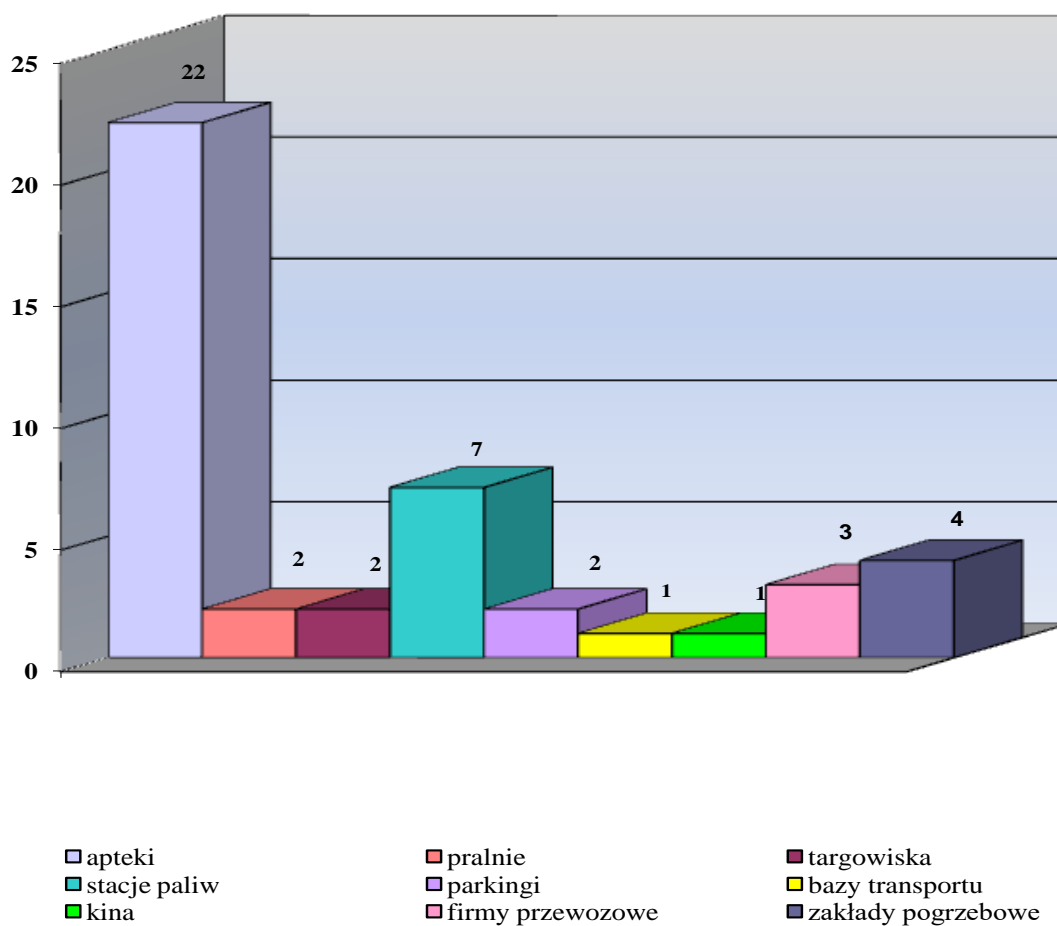
W 1 obiekcie stwierdzono nieprawidłowości, w wyniku których, nałożono mandat karny.

W pozostałych obiektach nieprawidłowości w wyżej wymienionym zakresie nie stwierdzono. Stan sanitarno - porządkowy terenów cmentarnych oceniono jako dobry lub dostateczny.

INNE OBIEKTY UŻYTECZNOŚCI PUBLICZNEJ

Pod nadzorem PPIS w Janowie Lubelskim na dzień 31.12.2018r. w ewidencji stacji znajdowało się 44 obiekty. Skontrolowano 20 obiektów, przeprowadzając 21 kontroli sanitarnych.

Podział innych obiektów użyteczności publicznej terenu powiatu janowskiego.





Apteki

W ewidencji stacji znajduje się 22 apteki. W 2018r. skontrolowano 9 obiektów, przeprowadzając 9 kontroli sanitarnych. Apteki kontrolowane są 1 raz na 2 lata.

Apteki posiadały dobry i bardzo dobry stan sanitarno - techniczny i higieniczny. W zależności od lokalizacji (miasto, wieś) ścieki odprowadzane były do sieci kanalizacyjnej bądź zbiorników bezodpływowych. Nie stwierdzano występowania problemu przepełnionych zbiorników. Odpady komunalne gromadzone były w pojemnikach zaopatrzonych we wkłady foliowe. Odpady i ścieki odbierane były przez firmy prywatne, zajmujące się wywozem nieczystości lub pracowników gminy. Gospodarka odpadami komunalnymi i ściekami prowadzona była prawidłowo.

Leki przeterminowane z aptek odbierane były przez hurtownie farmaceutyczne, w której dana apteka się zaopatrywała, bądź przez firmy specjalizujące się w transporcie lub utylizacji leków. Postępowanie z przeterminowanymi lekami prowadzone było prawidłowo. Odpady zbierane były do pojemników przeznaczonych do tego celu. Dostępne były karty i/lub protokoły przekazania odpadów.

Większość aptek nie wykonuje leków recepturowych. Leki termolabilne przechowywane są w lodówkach w temp. 5°C i 8 °C. W obiektach obowiązywał i był przestrzegany zakaz palenia tytoniu i wyrobów tytoniowych.

Zakłady Pogrzebowe

W ewidencji stacji na dzień 31.12.2018r. było 4 zakłady pogrzebowe. Skontrolowano 3 obiekty, przeprowadzając 4 kontrole sanitarne.

Zakłady pogrzebowe zlokalizowane na terenie działalności PSSE w Janowie Lubelskim świadczą usługi w zakresie transportu i obsługi pogrzebów oraz sprzedaży akcesoriów pogrzebowych (trumny, wieńce, wiązanki, ubrania i znicze). Zakłady nie prowadzą domów pogrzebowych.

Zakłady pogrzebowe posiadały opracowane instrukcje mycia i dezynfekcji środka transportu, a zapisy z przeprowadzonych zabiegów umieszczane były w zeszytach. Pojazdy były myte i dezynfekowane każdorazowo po użyciu lub wg potrzeby.

Skontrolowano 6 środków do transportu zwłok.

Pralnie

W ewidencji stacji na dzień 31.12.2018r. było 2 pralnie, zlokalizowane w Janowie Lubelskim. Skontrolowano 1 obiekt, przeprowadzając 1 kontrolę sanitarną.

Pralnie kontrolowane są 1 raz na 2 lata.

Pralnia mieści się w podpiwniczeniu budynku mieszkalnego. Pralnia świadczyła usługi w zakresie prania i maglowania pościeli, obrusów, odzieży i dywanów. Obiekt zaopatrywany był w wodę przez WZZ Janów Lubelski. Ścieki odprowadzane były do kanalizacji miejskiej. Odpady stałe odbierane były przez PGKiM Janów Lubelski. Postępowanie z odpadami prowadzone było prawidłowo.

W obiektach zapewniona była wentylacja grawitacyjna i mechaniczna – wyciąg przy maglu. W pralni wydzielone były pomieszczenia „mokre” i „suche” oraz miejsce do składowania bielizny brudnej i czystej. Zachowany był jednokierunkowy obieg bielizny. Bielizna do prania składana była do wydzielonych koszy, natomiast bielizna uprana wydawana była w jednorazowych workach foliowych. Do czasu odbioru bielizna przechowywana była na łatwo zmywalnych regałach i wieszakach.

Do dezynfekcji pomieszczeń stosowano Domestos. W obiektach obowiązywał i był przestrzegany zakaz palenia tytoniu.

Podczas kontroli obiektu sprawdzono też stan sanitarno-techniczny samochodu do przewozu bielizny.

Targowiska

W ewidencji stacji na dzień 31.12.2018r. było 2 targowiska, zlokalizowane w Janowie Lubelskim. Skontrolowano 1 obiekt, przeprowadzając 1 kontrolę sanitarną. Plac sprzedaży artykułów spożywczych pochodzenia rolniczego, czynny jest 6 dni w tygodniu. Plac sprzedaży zlokalizowany jest na powierzchni częściowo utwardzonej (płyty betonowe). Obiekt posiadał zadaszone, stałe stanowiska. Na terenie placu zlokalizowana jest murowana ubikacja z bieżącą wodą zimną (WZZ Janów Lubelski). Z ubikacji mogli korzystać tylko właściciele stoisk. Za czystość toalety odpowiedzialni byli właściciele stoisk. Tren placu sprzedaży sprzątany był codziennie w godzinach popołudniowych, po



zakończeniu sprzedaży i zamknięciu placu. Gospodarka odpadami komunalnymi prowadzona prawidłowo.

Stacje paliw

W ewidencji stacji na dzień 31.12.2018r. znajduje się 7 stacji paliw.

W roku 2018 kontrolą objęto 2 obiekty.

Toalety w stacjach paliw zapewnione miały mydło w płynie, papier toaletowy, ręcznik papierowy lub elektryczne suszarki do rąk. Gospodarka odpadami stałymi i płynnymi prowadzona prawidłowo.

W obiektach obowiązywał i był przestrzegany zakaz palenia tytoniu i wyrobów tytoniowych. Podmioty kontrolowane posiadały udzielone koncesje na obrót paliwami ciekłymi.

Podczas kontroli sanitarnej nie stwierdzono nieprawidłowości. Stan sanitarno higieniczny obiektu nie budził zastrzeżeń.

Parkingi

W roku 2018 kontrolą objętych było 2 parkingi leśne. Skontrolowano 2 obiekty, przeprowadzając 2 kontrole sanitarne. Parkingi usytuowane przy drodze Janów Lubelski - Rzeszów:

1. Parking przy Zajeździe „Przy Kominku” w Pikulach.
2. Parking przy Barze „Karol” w Łążku Ordynackim.

Podczas przeprowadzonych kontroli nie stwierdzono nieprawidłowości w sposobie gromadzenia i usuwania nieczystości stałych i płynnych. Stan sanitarno - higieniczny i techniczny wyposażenia i otoczenia obiektów nie budził zastrzeżeń. Teren sprzątny był we własnym zakresie przez właścicieli.

Są to parkingi niestrzeżone. Nawierzchnie parkingów częściowo utwardzone. Oba parkingi dysponują zapleczem małej gastronomii. Wyposażone były w stoliki, ławki, kosze na śmieci oraz skanalizowane ubikacje, zlokalizowane w lokalu gastronomicznym. Ubikacja utrzymana była czysto. Część stołów z ławkami znajdowała się pod trwałym zadaszeniem. Dodatkowo parking w Łążku wyposażony był w punkt wodny (na zewnątrz budynku) oraz ubikację drewnianą typu suchego - utrzymaną czysto, dezynfekowaną wapnem chlorowanym.

Nieczystości ciekłe odprowadzane były do zbiorników bezodpływowych, a opróżniane były taborem PGKiM (Zajazd „Przy Kominku”) lub firmy prywatnej



Usługi Asenizacyjne E. Kozik z Janowa Lubelskiego (Bar „Karol”). Odpady stałe gromadzone w kontenerze lub pojemnikach. Wywóz nieczystości stałych zlecany był PGKiM w Janowie Lubelskim. Gospodarka odpadami stałymi i płynnymi prowadzona była prawidłowo.

Firmy przewozowe

W ewidencji tutejszej stacji znajduje się 3 firmy przewozowe. W roku 2018 skontrolowano 1 firmę, przeprowadzając 1 kontrolę sanitarną. Firmy przewozowe kontrolowane są 1 raz na 2 lata.

Skontrolowane firmy prowadziły usługę przewozu osób na trasach lokalnych oraz wynajem autobusów turystycznych na wycieczki lub imprezy okolicznościowe. Sprawdzono 4 autobusy/busy.

Bazy transportu nieczystości

W roku 2018 kontrolą objęta była 1 baza, zlokalizowana w Janowie Lubelskim. Baza transportu nieczystości Przedsiębiorstwa Gospodarki Komunalnej i Mieszkaniowej w Janowie Lubelskim jest ogrodzona i utwardzona. Na terenie bazy znajduje się budynek administracyjny, budynek przeznaczony na składowanie odpadów (hala) i późniejszą ich segregację oraz boks na składowanie odpadów ze szkła białego i kolorowego. Tabor samochodowy przedsiębiorstwa składa się z 4 śmieciarek, 2 samochodów do przewozu kontenerów KP-7, 1 samochodu do przewozu kontenerów KP40, 3 samochodów do przewozu śmieci segregowanych, 1 samochodu do przewozu pojemników na odpady segregowane typu „dzwon”, 3 samochodów do obsługi sieci kanalizacyjno-wodociągowej, 1 samochodu do monitorowania sieci kamerą, 1 koparki, 3 samochodów dostawczych. Pojazdy myte i dezynfekowane są na terenie bazy. PGKiM odbiera odpady z 4 gmin: Janów Lubelski, Modliborzyce, Godziszów, Dzwola.



Ponadto w roku 2018 podczas kontroli obiektów takich jak: pralnia, zakłady pogrzebowe i prywatne firmy przewozowe skontrolowano 13 środków transportu:

- autobusy komunikacji publicznej i turystyczne - 4
- samochody do przewozu bielizny - 3
- samochody do przewozu zwłok i szczątków - 6

Stan sanitarny i porządkowy pojazdów nie budził zastrzeżeń.

W stosunku do wcześniejszych okresów sprawozdawczych systematycznie poprawia się estetyka i stan sanitarno - porządkowy oraz sanitarno - techniczny kontrolowanych obiektów. Kontrole sanitarne prowadzone w obiektach wykazały, że właściciele bądź zarządcy obiektów z roku na rok dążą do poprawy i utrzymania właściwego stanu sanitarnego w/w obiektów. Podczas przeprowadzanych kontroli sanitarnych w 2018r., nie stwierdzono niedociągnięć natury sanitarnej. Samorządy, przedsiębiorcy i mieszkańcy ze względu na turystyczny charakter powiatu dbają o estetykę miast i gmin oraz stan sanitarny ulic, placów, parków, posesji i otoczenia obiektów użyteczności publicznej. Corocznie remontowane są drogi, chodniki. Obiektami o najniższym standardzie są: dworzec PKS, oraz ustęp publiczny - miejski. Zarządcy dokładają wszelkich starań aby utrzymać obiekty w dobrym stanie higienicznym. Niestety stan techniczny jest na niskim poziomie. Planowana jest modernizacja dworca autobusowego. Podczas wykonywania czynności kontrolnych w obiektach użyteczności publicznej zwracano uwagę na czystość instalacji wentylacyjnej.

Podczas kontroli nadzorowanych obiektów sprawdzana jest też realizacja ustawy o ochronie zdrowia przed następstwami używania tytoniu i wyrobów



tytoniowych. W widocznych miejscach umieszczane są oznaczenia słowne i graficzne informujące o zakazie palenia wyrobów tytoniowych.

Nieprawidłowości stwierdzano w 1 zakładzie: brak informacji słownych i graficznych o zakazie palenia wyrobów tytoniowych i palenia papierosów elektronicznych. Wydano decyzję administracyjną nakazującą umieścić w zakładzie odpowiednie oznaczenie słowne i graficzne o zakazie palenia wyrobów tytoniowych i papierosów elektronicznych.

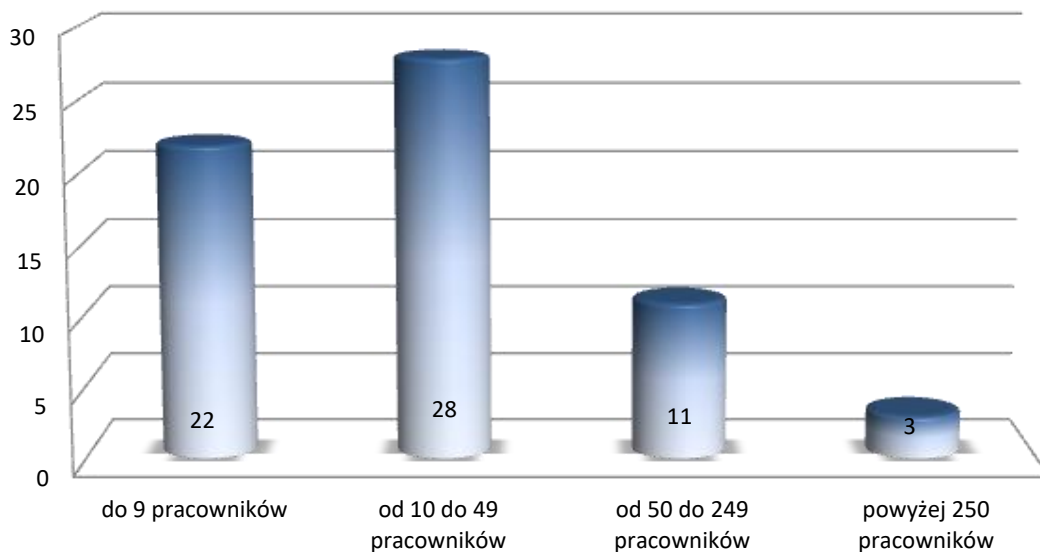
Działalność kontrolno – represyjna Higieny Komunalnej na przestrzeni lat 2014 - 2018					
Rok	2014	2015	2016	2017	2018
Ilość przeprowadzonych kontroli	329	373	334	349	234
Wydane decyzje administracyjne ogółem	24	20	34	24	35
Wydane decyzje płatnicze ogółem	17	32	13	24	21
Ilość nałożonych mandatów	6	12	8	8	8



6. WARUNKI HIGIENICZNO – SANITARNE ŚRODOWISKA PRACY

Głównym celem nadzoru sprawowanego przez Państwową Inspekcję Sanitarną nad warunkami pracy jest ochrona zdrowia pracowników poprzez zapobieganie chorobom zawodowym oraz podejmowanie działań mających na celu ograniczenie wpływu czynników szkodliwych i uciążliwych na zdrowie pracujących. Kluczowe kierunki działania Państwowej Inspekcji Sanitarnej w zakresie prowadzonego nadzoru sanitarnego w celu poprawy warunków pracy i ochrony zdrowia pracowników przed negatywnym oddziaływaniem szkodliwych i uciążliwych czynników występujących w miejscu pracy określone zostały w Wytocznych Głównego Inspektora Sanitarnego do planowania i działalności Państwowej Inspekcji Sanitarnej w 2018r. Bieżący nadzór sanitarny sprawowany przez Oddział Nadzoru Sanitarnego - Higiena Pracy obejmował w 2018r. kontrolę przestrzegania przepisów m. in. z zakresu: bezpieczeństwa i higieny pracy w zakładach pracy, wykonywania badań i pomiarów czynników szkodliwych dla zdrowia w środowisku pracy, przeprowadzania profilaktycznych badań lekarskich, występowania substancji chemicznych, ich mieszanin, czynników lub procesów technologicznych o działaniu rakotwórczym lub mutagennym w środowisku pracy, występowania szkodliwych czynników biologicznych w środowisku pracy, produktów biobójczych, detergentów oraz prekursorów narkotyków kategorii 2 i 3, a także oceny ryzyka zawodowego. Plan pracy obejmował zarówno programy wieloletnie, tj. ocenę przygotowania pracodawców pod kątem przestrzegania przepisów i zasad bhp podczas usuwania bądź zabezpieczania wyrobów zawierających azbest w ramach rządowego „Programu Oczyszczania Kraju z Azbestu na lata 2009-2032, a także kontynuację działań dotyczących przeprowadzenia oceny warunków pracy i oceny narażenia zawodowego pracowników zatrudnionych w zakładach sektora gospodarki odpadami i ściekami.

W 2018r. w ramach bieżącego nadzoru nad warunkami pracy skontrolowano 64 zakłady pracy, w których zatrudnionych było 2754 pracowników.



Struktura zakładów pracy skontrolowanych w roku 2018 wg liczby zatrudnionych pracowników.

W ramach nadzoru nad warunkami pracy i warunkami higieniczno - sanitarnymi w zakładach pracy przeprowadzono łącznie 84 kontrole kompleksowe, podczas których kontrolowano następujące zagadnienia:

- w zakresie nadzoru nad substancjami chemicznymi i ich mieszaninami,
- w zakresie nadzoru nad czynnikami biologicznymi w środowisku pracy,
- w zakresie nadzoru nad produktami biobójczymi,
- w zakresie nadzoru nad prekursorami narkotyków kategorii 2 i 3,
- w zakresie nadzoru nad substancjami, ich mieszaninami, czynnikami lub procesami technologicznymi o działaniu rakotwórczym lub mutagennym.

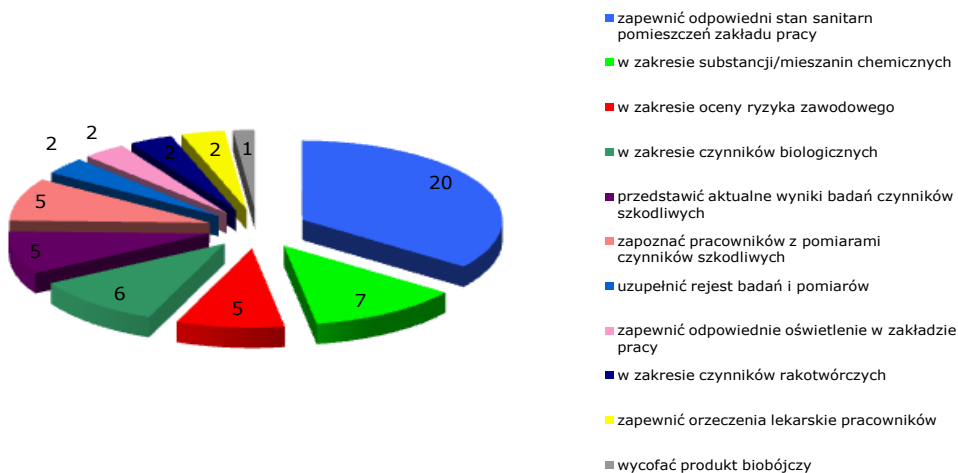
Działalność kontrolno – represyjna Higieny Pracy na przestrzeni lat 2015 - 2018				
Rok	2015	2016	2017	2018
Ilość przeprowadzonych kontroli	85	89	86	84
Wydane decyzje administracyjne	16	18	18	16



W związku ze stwierdzonymi podczas kontroli nieprawidłowościami wydano ogółem 16 decyzji administracyjnych, zawierających 57 nakazów zawierających następujące obowiązki:

- zapewnić odpowiedni stan sanitarno-higieniczny i techniczny w pomieszczeniach zakładu pracy (20 nakazów w 8 zakładach pracy),
- w zakresie substancji chemicznych i ich mieszanin – 7 nakazów,
- w zakresie oceny ryzyka zawodowego – 5 nakazów,
- w zakresie czynników biologicznych w środowisku pracy – 6 nakazów,
- przeprowadzić badania i pomiary czynników szkodliwych dla zdrowia w środowisku pracy – 5 nakazów,
- zapoznać pracowników z aktualnymi wynikami badań i pomiarów czynników szkodliwych dla zdrowia w środowisku pracy - 5 nakazów,
- w zakresie substancji, mieszanin, czynników lub procesów technologicznych o działaniu rakotwórczym lub mutagennym w środowisku pracy – 2 nakazy,
- przedstawić aktualne orzeczenia lekarskie pracowników (2 nakazy),
- uzupełnić/sporządzić rejestr oraz karty badań i pomiarów czynników szkodliwych dla zdrowia w środowisku pracy (2 nakazy),
- zapewnić oświetlenie o parametrach zgodnych z PN (2 nakazy),
- wycofać produkt biobójczy, wprowadzany do obrotu bez odpowiedniego pozwolenia.

Charakterystyka wydawanych nakazów w 2018 roku.



Do głównych zadań Państwowej Inspekcji Sanitarnej w zakresie higieny pracy należy nadzór nad obrotem i stosowaniem w działalności zawodowej substancji chemicznych i ich mieszanin, produktów biobójczych, detergentów oraz prekursorów narkotyków kategorii 2 i 3 w zakresie przestrzegania przepisów ustawy o substancjach chemicznych i ich mieszaninach, ustawy o produktach biobójczych, ustawy o przeciwdziałaniu narkomanii i rozporządzeń krajowych wydanych na ich podstawie oraz implementowanych do polskiego prawa europejskich aktów prawnych.



W 2018 roku w ramach nadzoru nad substancjami/mieszaninami chemicznymi przeprowadzono łącznie 56 kontroli, w tym: 2 kontrole

u producentów, którzy wprowadzali do obrotu substancję CHARCOAL (CAS:16291-96-6), 1 kontrolę u dalszego użytkownika (formulatora), 5 kontroli u dystrybutorów oraz 48 kontroli w zakładach, w których stosowane są chemikalia. W wyniku stwierdzonych nieprawidłowości wydano 4 decyzje, które zawierały 7 nakazów. Stwierdzono następujące nieprawidłowości w zakresie s/m chemicznych:

- brak aktualnego spisu stosowanych chemikaliów (1 zakład PKD 86),
- brak kart charakterystyki dla stosowanych chemikaliów (1 zakład PKD 86),
- brak odpowiedniej instrukcji bhp z uwzględnieniem informacji z kart charakterystyki stosowanych chemikaliów (2 zakłady PKD 86, 46),
- ocena ryzyka zawodowego bez uwzględnienia stosowanych przez pracowników chemikaliów (3 zakłady PKD 37, 46, 86).

Na terenie działalności Państwowego Powiatowego Inspektora Sanitarnego w Janowie Lubelskim znajduje się jeden podmiot wprowadzający do obrotu aceton - prekursor narkotykowy kat. 3. Przeprowadzono jedną kontrolę w tym zakresie. Cztery, z nadzorowanych zakładów, stosuje w działalności zawodowej prekursorsy narkotykowe. Przeprowadzono łącznie 5 kontroli, podczas których nie stwierdzono naruszeń przepisów prawa w zakresie prekursorów.



W zakresie produktów biobójczych przeprowadzono 31 kontroli, w tym 25 u stosujących produkty biobójcze w działalności zawodowej. W jednym podmiocie stwierdzono wprowadzanie do obrotu produkt biobójczy bez wymaganego pozwolenia. Wydano decyzję nakazującą wycofanie z obrotu 15 sztuk tego produktu.

W 2018 roku przeprowadzono 5 kontroli w związku z realizacją wspólnotowego projektu REACH-EN-FORCE-6 (REF-6) dotyczącego klasyfikacji i oznakowania mieszanin zgodnie z kryteriami i zasadami określonymi w rozporządzeniu CLP oraz egzekwowania przepisów rozporządzenia REACH dotyczących karty charakterystyki. Nieprawidłowości w w/w zakresie nie stwierdzono.

Nadzór nad czynnikami biologicznymi.



W 2018 roku sprawując nadzór nad zakładami pracy przeprowadzono 42 kontrole w związku z występowaniem w środowisku pracy szkodliwych czynników biologicznych. W skontrolowanych zakładach na czynniki biologiczne narażonych jest ogółem 648 pracowników, z czego na czynniki biologiczne zaliczane do 3 grupy zagrożenia 217 pracowników. W trakcie kontroli stwierdzono w 3 zakładach pracy następujące nieprawidłowości:

- brak oceny ryzyka zawodowego zgodnie z obowiązującymi przepisami prawa;
- brak odpowiednich szkoleń pracowników,
- brak rejestru prac narażających pracowników na działanie szkodliwych czynników biologicznych zaklasyfikowanych do 3 grupy zagrożenia (2 zakłady),
- brak rejestru pracowników narażonych na działanie szkodliwych czynników biologicznych zaklasyfikowanych do 3 grupy zagrożenia (2 zakłady).



Nadzór nad czynnikami rakotwórczymi i mutagennymi.

W ramach nadzoru nad czynnikami rakotwórczymi/mutagennymi w środowisku pracy skontrolowano 4 zakłady pracy.

PKD 16 – zakład drzewny, w którym występuje narażenie na pył drewna twardego (10 pracowników)

PKD 86 – podmiot wykonujący działalność leczniczą, w którym występuje narażenie na promieniowanie jonizujące (3 pracowników).

PKD 86 – podmiot wykonujący działalność leczniczą, w którym występuje narażenie na Formaldehyd (3 pracowników).

PKD 37 – zakład gospodarki komunalnej, w którym 1 pracownik stosuje test kuwetowy LCK 514, zawierający w swoim składzie dichromian VI potasu.

Na czynniki rakotwórcze/mutagenne narażonych jest ogółem 17 pracowników, w tym 6 kobiet. W zakładach przeprowadzono łącznie 5 kontroli. Stwierdzono następujące nieprawidłowości w zakresie czynników rakotwórczych:

- brak rejestru prac, których wykonywanie powoduje konieczność pozostawania w kontakcie z substancjami chemicznymi, ich mieszaninami, czynnikami lub procesami technologicznymi o działaniu rakotwórczym lub mutagennym,
- brak rejestru pracowników narażonych na działanie substancji chemicznych, ich mieszanin, czynników lub procesów technologicznych o działaniu rakotwórczym lub mutagennym.

Nadzór nad podmiotami wykonującymi działalność leczniczą.

W 2018 roku skontrolowano 7 podmiotów wykonujących działalność leczniczą z 18 znajdujących się w ewidencji PSSE. Przeprowadzono łącznie 10 kontroli. W trakcie kontroli stwierdzono w 2 zakładach pracy następujące nieprawidłowości:

- brak oceny ryzyka zawodowego zgodnie z obowiązującymi przepisami prawa (2 zakłady),
- brak aktualnych procedur w zakładzie leczniczym,
- brak rejestru prac narażających pracowników na działanie szkodliwych czynników biologicznych zaklasyfikowanych do 3 grupy zagrożenia (2 zakłady),



- brak rejestru pracowników narażonych na działanie szkodliwych czynników biologicznych zaklasyfikowanych do 3 grupy zagrożenia (2 zakłady),
- brak rejestru prac, których wykonywanie powoduje konieczność pozostawania w kontakcie z substancjami chemicznymi, ich mieszaninami, czynnikami lub procesami technologicznymi o działaniu rakotwórczym lub mutagennym,
- brak rejestru pracowników narażonych na działanie substancji chemicznych, ich mieszanin, czynników lub procesów technologicznych o działaniu rakotwórczym lub mutagennym,
- brak aktualnego spisu stosowanych chemikaliów,
- brak karty charakterystyki dla stosowanej mieszaniny stwarzającej zagrożenie,
- brak raportu o bezpieczeństwie i higienie pracy w podmiocie leczniczym w zakresie zranień ostrymi narzędziami przy udzielaniu świadczeń zdrowotnych;
- brak instrukcji bhp uwzględniającej informacje zawarte w kartach charakterystyk stosowanych chemikaliów.

Zgodnie z wytycznymi Głównego Inspektora Sanitarnego, w 2018 roku szczególną uwagę zwrócono na warunki pracy i ocenę narażenia pracowników zatrudnionych w zakładach sektora gospodarki ściekami i odpadami oraz podczas zabezpieczania/usuwania wyrobów zawierających azbest.

Skontrolowano 3 zakłady sektora gospodarki ściekami i odpadami (PKD 37 - 2 zakłady, PKD 38 – 1 zakład), w których zatrudnionych było łącznie 96 pracowników. Nieprawidłowości stwierdzono w jednym zakładzie w zakresie oceny ryzyka zawodowego oraz utrzymania należytego stanu sanitarno-higienicznego w zakładzie.



W 2018 roku PPIS w Janowie Lubelskim przeprowadził jedną kontrolę w zakresie warunków pracy podczas zabezpieczania/usuwania wyrobów zawierających azbest z terenu powiatu janowskiego. Prace te wykonywała firma DELTA Tomasz Wejman ul. Kurowska 118, 24-130 Końskowola mająca siedzibę na terenie powiatu puławskiego. Firma zgłosiła na piśmie do Państwowego Powiatowego Inspektora Sanitarnego w Janowie Lubelskim zaplanowany harmonogram wykonywania prac w związku z usuwaniem i transportem wyrobów zawierających azbest z wyszczególnieniem miejsc, gdzie te prace będą wykonywane. Odpady zostały przetransportowane na składowisko odpadów niebezpiecznych w Kraśniku. Nieprawidłowości podczas kontroli nie stwierdzono.

Przekroczenia normatywów higienicznych na stanowiskach pracy

W 5 skontrolowanych w 2018 roku zakładach prac stwierdzono przekroczenia najwyższego dopuszczalnego natężenia hałasu. Łącznie 132 pracowników pracuje w warunkach przekroczenia normatywów higienicznych.

Przekroczenia stwierdzono w następujących zakładach pracy:

- 2 zakłady produkujące żywność (PKD 10), w którym 34 pracowników (na 3 stanowiskach) pracuje w przekroczeniu najwyższego dopuszczalnego natężenia hałasu,
- 3 zakłady produkcji metalowe elementy i części do maszyn PKD 25, w których 98 pracowników (na 9 stanowiskach pracy) pracuje w przekroczeniu najwyższego dopuszczalnego natężenia hałasu.

Środki zastępcze



Jednym z priorytetowych zadań podejmowanych i realizowanych w 2018 roku przez Państwowego Powiatowego Inspektora Sanitarnego w Janowie Lubelskim w zakresie nadzoru sanitarnego, zgodnie z art. 4 ust. 1 pkt 9a ustawy o Państwowej Inspekcji Sanitarnej, należała kontrola przestrzegania zakazu wytwarzania i wprowadzania do obrotu na terytorium Rzeczypospolitej Polskiej środków zastępczych lub nowych substancji psychoaktywnych w rozumieniu ustawy z dnia 29 lipca 2005r. o przeciwdziałaniu narkomanii potocznie nazywanych dopalaczami. Państwowa Inspekcja Sanitarna we współpracy z innymi służbami, na bieżąco monitoruje sytuację w zakresie środków zastępczych w powiecie janowskim, w tym zjawisko zatruc środków zastępczymi.

W 2018 roku w związku z przekazanymi przez Policję dokumentami oraz środkami zastępczymi lub nowymi substancjami psychoaktywnymi zabezpieczono łącznie 7 opakowań dopalaczy o łącznej masie 23,23 g. Wszystkie produkty zostały ujawnione u osób fizycznych.

Zabezpieczone produkty zawierały w swoim składzie następujące substancje: ADB-FUBINACA, FUB-AMB, 5-Fluoro-ADB, MMB-CHMICA, MDMB-CHMICA, ADB-CHMICA. W ramach postępowań administracyjnych w 2018 roku Państwowego Powiatowego Inspektora Sanitarnego w Janowie Lubelskim wydał łącznie 12 decyzji, w tym 7 decyzji na podstawie art. 44 c ust. 4 ustawy o przeciwdziałaniu narkomanii oraz 5 decyzji umarzających postępowanie w sprawie podejrzenia wprowadzania do obrotu środków zastępczych.

W ramach współpracy z jednostkami służby zdrowia oraz z policją przekazywane są szczegółowe informacje w przypadku podejrzeń lub zatruc



środkami zastępczymi lub nowymi substancjami psychoaktywnymi. W 2018 roku Państwowy Powiatowy Inspektor Sanitarny w Janowie Lubelskim nie zarejestrował zatruc/podejrzeń zatruc środkiem zastępczym (2017r. – 4 przypadki zatruc/podejrzeń zatruc środkami zastępczymi).

W ramach prowadzonego przez Zespół Szkół Technicznych w Janowie Lubelskim projektu „Technik wie, kiedy powiedzieć NIE!”, Państwowy Powiatowy Inspektor Sanitarny w Janowie Lubelskim przeprowadził cykl szkoleń dla uczniów tej szkoły dotyczący szkodliwości zażywania tzw. dopalaczy. W szkoleniu wzięło udział 472 uczniów w wieku 16-19 lat.

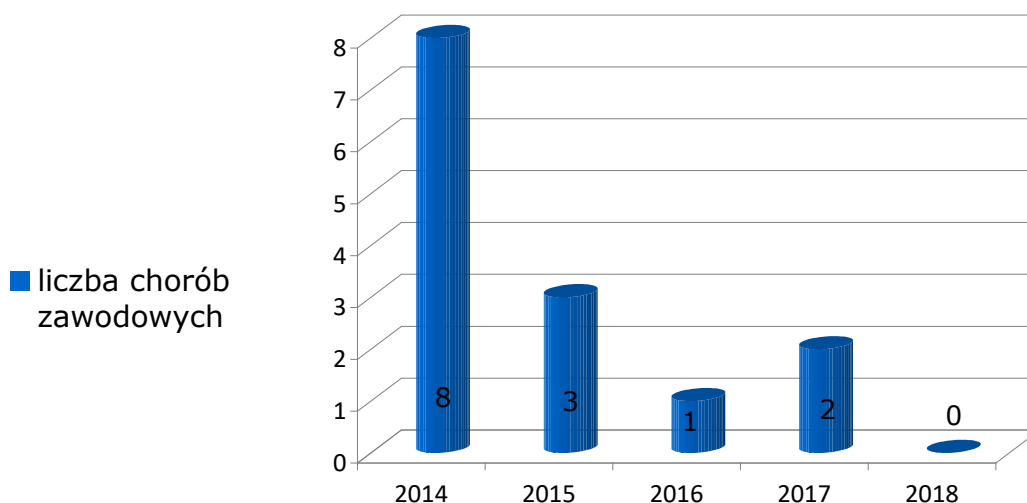
W przypadku podejrzenia wprowadzania do obrotu środków zastępczych przeprowadzane są czynności kontrolne w asyście funkcjonariuszy Policji. W 2018 roku przeprowadzono 3 kontrole, które nie potwierdziły wprowadzania do obrotu środków zastępczych lub nowych substancji psychoaktywnych.

Choroby zawodowe

W związku z wykonywaną pracą mogą pojawić się u pracownika różne schorzenia, które jeśli są ujęte w wykazie chorób zawodowych będącym załącznikiem do rozporządzenia Rady Ministrów z dnia 30 czerwca 2009r. w sprawie chorób zawodowych (tekst jednolity Dz. U. z 2013r., poz. 1367) mogą być uznane za chorobę zawodową.

W 2018r. do Państwowego Powiatowego Inspektora Sanitarnego w Janowie Lubelskim wpłynęło 4 zgłoszenia dotyczące podejrzenia choroby zawodowej. Przeprowadzono łącznie 6 postępowań dotyczących zgłoszonych podejrzeń. Na podstawie wyników postępowania oraz orzeczeń lekarskich placówek uprawnionych do rozpoznania chorób zawodowych Państwowy Powiatowy Inspektor Sanitarny w Janowie Lubelskim wydał 2 decyzje o braku podstaw do stwierdzenia choroby zawodowej.

W 2018 roku po raz pierwszy od wielu lat Państwowy Powiatowy Inspektor Sanitarny w Janowie Lubelskim nie stwierdził żadnej choroby zawodowej.



Analiza zapadalności na choroby zawodowe (liczba stwierdzanych przypadków) w powiecie janowskim w latach 2014-2018.

Nazwa choroby zawodowej	Numer choroby zawodowej	Liczba przypadków w latach:				
		2014	2015	2016	2017	2018
1	2	3	4	5	6	7
Pylica płuc	3	0	0	0	1	0
Astma oskrzelowa	6	1	0	0	0	0
Przewlekłe choroby narządu głosu spowodowane nadmiernym wysiłkiem głosowym	15	2	0	0	0	0
Ubytek słuchu spowodowany hałasem	21	0	0	1	0	0
Choroby zakaźne lub pasożytnicze albo ich następstwa	26	5	3	0	1	0
	Razem:	8	3	1	2	0

7. WARUNKI SANITARNE W SZKOŁACH I INNYCH PLACÓWKACH OŚWIATOWO – WYCHOWAWCZYCH



Pracownik higieny dzieci i młodzieży realizował zadania Państwowej Inspekcji Sanitarnej w zakresie przestrzegania przepisów określających wymagania dotyczące higieny nauczania

i wychowania oraz wypoczynku letniego i zimowego. W **2018** roku pod nadzorem tut. Stacji znajdowało się **109** placówek, w tym **43** placówki nauczania i wychowania i **66** placówek wypoczynku dzieci i młodzieży.

Obiekty kontrolowano pod kątem stanu sanitarnego, infrastruktury do prowadzenia zajęć wychowania fizycznego, nadzoru nad substancjami i preparatami chemicznymi w szkołach, ergonomii mebli szkolnych i przedszkolnych, rozkładów zajęć lekcyjnych, oraz dożywiania dzieci i młodzieży.



PRZEDSZKOLA

Skontrolowano wszystkie **4** przedszkola, do których uczęszczało **464** dzieci. Warunki sanitarno - techniczne oceniono jako dobre. Żadne z przedszkoli nie mieści się w budynku nieprzystosowanym. Dbając o bezpieczeństwo dzieci kontrolowano

również stan sanitarno-techniczny otoczenia obiektów, w tym terenów rekreacyjnych. Przedmiotem kontroli był stan urządzeń, posiadanie certyfikatów zgodności oraz sposób zabezpieczenia miejsc zabaw dzieci. Na wszystkich skontrolowanych placach zabaw piaskownice w czasie gdy dzieci z nich nie

korzystały zabezpieczone były plandekami przed zanieczyszczeniami odpadami zwierzęcymi.



PUNKTY PRZEDSZKOLNE

Opieką w punktach przedszkolnych objęte zostały dzieci w wieku 3-4 lat. Do **3** nadzorowanych placówek uczęszczało **93** dzieci. W 2 placówkach zajęcia odbywały się w systemie 5 godzinnym. W 1 obiekcie gdzie zajęcia odbywały się

w systemie 8 godzinnym dzieci miały zapewnione leżakowanie. We wszystkich placówkach wyposażenie i sprzęt posiadały atesty i certyfikaty zgodności. Pomieszczenia higieniczno-sanitarne wyposażone były w odpowiednie urządzenia dla tej grupy wiekowej. Przeprowadzone kontrole nie wykazały usterek higieniczno-sanitarnych.

SZKOŁY

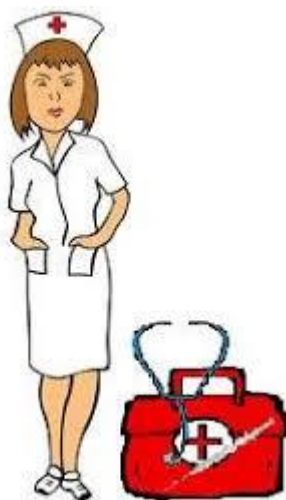
W ewidencji znajdowało się **28** szkół (20 szkół podstawowych funkcjonujących samodzielnie, 1 szkoła policealna i 7 zespołów szkół) i wszystkie zostały skontrolowane. Zwracano uwagę na warunki do prowadzenia zajęć wychowania fizycznego, opiekę medyczną, dożywianie oraz wykonywano badania środowiska szkolnego.



Warunki do prowadzenia zajęć WF

Baza do prowadzenia zajęć wychowania fizycznego nadal jest niezadawalająca (**23** szkoły posiadają sale gimnastyczne, a w **5** brak). Kontrole wykazały, że zajęcia prowadzone były w korytarzach szkolnych. Uczniowie niektórych szkół dodatkowo korzystali z basenu oraz z hal sportowych

zlokalizowanych poza placówką.



Opieka medyczna w szkołach

Zgodnie z ustawą o systemie oświaty szkoła powinna zapewnić uczniom możliwość korzystania z gabinetu profilaktyki zdrowotnej i pomocy przedlekarskiej. Na **28** skontrolowanych szkół tylko **1** placówka spełnia te wymagania. W pozostałych przypadkach zadania opieki zdrowotnej realizowane były poza placówkami lub w pomieszczeniach zastępczych na terenie placówek.



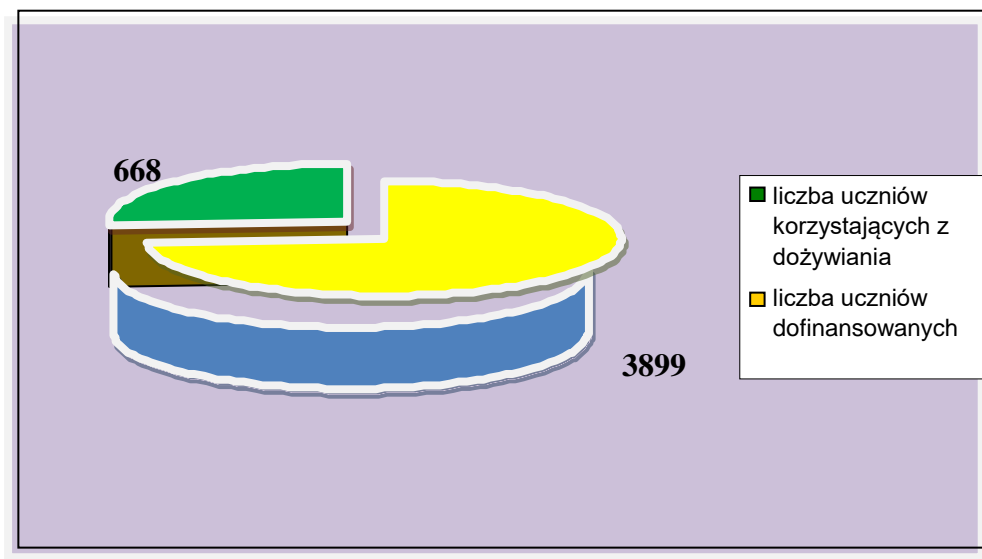
Dożywianie dzieci i młodzieży

Z dożywiania w formie obiadów skorzystało **3899** uczniów, w tym **668** posiłków było **dofinansowanych**.

W czasie kontroli prowadzone były rozmowy uświadamiające dyrektorom

nadzorowanych placówek o konieczności spożywania przez dzieci co najmniej jednego posiłku w szkole. Ponadto zwracano uwagę na asortyment sprzedawany w sklepikach szkolnych (eliminowanie napojów gazowanych, energetycznych, artykułów wysoko przetworzonych oraz słodczy na rzecz „zdrowej żywności”).

Dofinansowanie do posiłków



BADANIA ŚRODOWISKA SZKOLNEGO

Badania środowiska szkolnego pozwoliły na szczegółową ocenę warunków pobytu i nauki w placówkach nauczania i wychowania. Łącznie wykonano **1373** analizy, w tym **774** dotyczących dostosowania do zasad ergonomii stolików i krzeseł oraz **259** ocen rozkładów zajęć lekcyjnych oraz zważono tornistry u **340** uczniów.



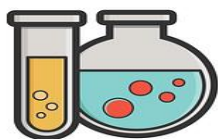
Meble przedszkolne i szkolne

Podczas oceny mebli przedszkolnych i szkolnych analizowano dostosowanie mebli do wzrostu dzieci i uczniów, ich oznakowanie, odpowiednie zestawienie, stan techniczny oraz posiadanie certyfikatów zgodności (meble zakupione po roku 1997 powinny posiadać

odpowiednie certyfikaty).

Rozkłady zajęć lekcyjnych

Jednym z zadań dotyczących nadzoru nad warunkami procesów nauczania i wychowania jest prawidłowe planowanie nauki i odpoczynku. Dokonując analizy tygodniowych rozkładów zajęć lekcyjnych nie stwierdzono nieprawidłowości.



Niebezpieczne substancje i mieszaniny

Działając w kierunku minimalizacji zagrożeń jakie niosą za sobą niebezpieczne substancje i mieszaniny skontrolowano **2 pracownie chemiczne** i ich zaplecza. W ramach kontroli zwracano uwagę m.in. na aktualny spis posiadanych niebezpiecznych substancji i mieszanin, posiadanie kart charakterystyk, sposób oraz miejsce ich przechowywania, instrukcje BHP, datę ważności, środki do udzielania pierwszej pomocy oraz możliwość dostępu do bieżącej wody. Nieprawidłowości w żadnej z placówek nie stwierdzono.

Pomiary temperatury

Dbając o higieniczne warunki pracy ucznia zwracano uwagę na warunki mikroklimatyczne w pomieszczeniach dydaktycznych. W sezonie grzewczym pomiarów temperatury dokonano w **21** placówkach a w **60** pomieszczeniach – nieprawidłowości nie stwierdzono.

PLACÓWKI PRACY POZASZKOLNEJ



Na terenie działalności PSSE istniało **8** placówek pracy pozaszkolnej mieszczących się w ośrodkach kultury, w których dzieci rozwijały swoje zainteresowania na zajęciach plastycznych, tanecznych, wokalnych i muzycznych w godzinach popołudniowych. W roku **2018** z w/w zajęć skorzystały **622** osoby.

Kontrole pomieszczeń dydaktycznych oraz sanitarnych nie wykazały nieprawidłowości.

WYPOCZYNEK DZIECI I MŁODZIEŻY

W związku z ciekawą infrastrukturą powiatu janowskiego, zarówno zimą jak i latem organizowane są różnorodne formy wypoczynku dzieci i młodzieży.



W roku **2018** z wypoczynku zimowego i letniego skorzystało łącznie **2063** uczestników. Podczas kontroli oceniano stan sanitarny i warunki w miejscu zakwaterowania (pokoje, łazienki, świetlice oraz otoczenie obiektu). Otoczenie oraz wszystkie pomieszczenia przeznaczone na

wypoczynek utrzymane były w czystości i porządku.

DZIAŁALNOŚĆ POKONTROLNA

W roku **2018** przeprowadzono **118** kontroli nadzorowanych obiektów. Wydano **2** decyzję administracyjne dotyczące poprawy stanu sanitarno-higienicznego szkoły. Na uwagę zasługuje fakt, iż stan sanitarno - higieniczny w nadzorowanych obiektach systematycznie ulega poprawie.

W **2018** roku na terenie Gminy Janów Lubelski rozpoczęto termomodernizację **3** szkół, która kontynuowana będzie przez kolejne lata.



8. DZIAŁALNOŚĆ OPINIODAWCZA W ZAPOBIEGAWCZYM NADZORZE SANITARNYM

Zapobiegawczy nadzór sanitarny, w strukturze Państwowej Inspekcji Sanitarnej, spełnia rolę polegającą na wykonywaniu zadań o charakterze profilaktycznym, ochrony zdrowia ludzi na różnych etapach procesu inwestycyjnego. Zadania te polegają na kontroli przestrzegania wymagań higienicznych i zdrowotnych w procesie planowania i lokalizacji, opracowania projektów i realizacji różnego rodzaju zamierzeń inwestycyjnych. Przy uzgadnianiu planowanych przedsięwzięć zwraca się uwagę na to, czy zapewniono bezpieczeństwo zdrowotne przyszłych użytkowników projektowanych obiektów użyteczności publicznej, komunalnych, usługowych, zakładów pracy, służby zdrowia, oświaty.

Działalność opiniodawcza i nadzorowa w roku 2018 skoncentrowana była głównie na udziale w prowadzonych przez organy administracji samorządowej postępowaniach dotyczących uzgodnień wynikających z właściwych przepisów, dokumentów z zakresu planowania i zagospodarowania przestrzennego oraz aktów administracyjnych dotyczących planowanych i projektowanych przedsięwzięć.

Zadaniem pracownika zapobiegawczego nadzoru sanitarnego jest również współuczestniczenie w przekazywaniu obiektów budowlanych lub ich części do użytkowania oraz kontrola warunków higienicznych i zdrowotnych w projektach budowlanych nowych obiektów i zmian sposobu użytkowania.

W 2018r. przeprowadzono 61 wszystkich kontroli, w tym 5 kontroli w trybie art. 56 ustawy Prawo budowlane (opinie – stanowiska w sprawie uzyskania pozwolenia na użytkowanie obiektów budowlanych), 39 kontroli jako współudział z innymi sekcjami w stacji, 17 kontroli, po których wydano opinie o spełnieniu wymagań higienicznych i zdrowotnych (opinie dot. m.in. zakładów fryzjerskich, kosmetycznych, masażu, siłowni, obiektów usług noclegowych itp.).

Wydano 1 opinię dotyczącą uzgodnienia zakresu i stopnia szczegółowości prognozy zmiany miejscowego planu zagospodarowania przestrzennego gminy Godziszów.



Wydano 1 postanowienie dot. projektu zmiany miejscowego planu zagospodarowania przestrzennego gminy Godziszów.

Wydano 16 opinii w sprawie oceny oddziaływania na środowisko.

Opinie dotyczyły następujących przedsięwzięć: dróg, kaszarni, węzłów betoniarskich, stacji paliw, uzbrojenia terenów inwestycyjnych, kopalni piasku, kanalizacji.

Wydano 3 opinie o warunkach realizacji przedsięwzięć: budowa ocynkowni w m. Borownica, gm. Janów Lubelski dla zakładu ZINKPOWER WSCHÓD Sp. z o.o., budowa budynku stacji paliw w Zdziłowicach i w Kolonii Zamek.

Wydano 9 opinii o spełnieniu wymagań higienicznych i zdrowotnych w dokumentacji projektowej. Opinie dotyczyły następujących obiektów: kaszarni, sklepów spożywczo - przemysłowych, budynków produkcyjno-magazynowych, budynku usługowo - handlowego, szkoły podstawowej.

Opracowano 28 opinii (wezwania o wyjaśnienia i uzupełnienia karty informacyjnej przedsięwzięcia lub raportu o oddziaływaniu na środowisko, stanowiska podtrzymujące wcześniej wydaną opinię w sprawie przeprowadzenia oceny oddziaływania na środowisko i ustalenia zakresu raportu dla przedsięwzięć mogących oddziaływać na środowisko, przekazanie dokumentacji zgodnie z właściwością Lubelskiemu Państwowemu Wojewódzkiemu Inspektorowi Sanitarnemu w Lublinie, opinie o spełnieniu wymagań higienicznych i zdrowotnych w otwieranych obiektach użyteczności publicznej).

Zrealizowane przykłady inwestycji mających znaczenie dla społeczeństwa powiatu janowskiego.

W związku z zawiadomieniem PPIS w Janowie Lubelskim o zakończeniu budowy i zamiarze przystąpienia do użytkowania obiektu budowlanego przeprowadzono kontrole następujących inwestycji:

- hala produkcyjna elementów i konstrukcji stalowych w m. Łążek Ordynacki,
- budynek obiektu wielofunkcyjnego nad zalewem w Janowie Lubelskim,
- budynek ocynkowni w Janowie Lubelskim
- sieć wodociągowa z przyłączami w m. Krzemień Pierwszy, Krzemień Drugi, Flisy, Zofianka Dolna,
- stacja paliw w Zdziłowicach Drugich.



W ramach działalności Zapobiegawczego Nadzoru Sanitarnego nie stwierdzono występowania zagrożenia stanu bezpieczeństwa sanitarnego na terenie powiatu janowskiego.

9. OŚWIATA ZDROWOTNA I PROMOCJA ZDROWIA

Głównym celem w działalności pionu oświaty zdrowotnej i promocji zdrowia jest:

- kształtowanie prozdrowotnego stylu życia społeczeństwa,
- tworzenie środowiska życia, pracy i nauki sprzyjającego zdrowiu,
- aktywizowanie jednostek samorządu terytorialnego i organizacji pozarządowych do działań na rzecz zdrowia.

Działania podejmowane są w oparciu o:

- Ustawę o Państwowej Inspekcji Sanitarnej z dnia 14 marca 1985,
- Zalecenia Światowej Organizacji Zdrowia, Komisji Europejskiej, Ministerstwa Zdrowia,
- Krajowy Program Zapobiegania AIDS i Zapobiegania Zakażeniom HIV,
- aktualną sytuację epidemiologiczną oraz potrzeby zdrowotne społeczności Lokalnych.

Problemem zdrowotnym powiatu, obok chorób zakaźnych to także choroby niezakaźne, takie jak: nadwaga, otyłość, choroby układu krążenia, choroby nowotworowe, astma, próchnica. Państwowa Inspekcja Sanitarna podejmuje działania zapobiegawcze w formie programów edukacyjnych adresowanych do dzieci i młodzieży, oraz akcji interwencyjnych adresowanych do ogółu społeczeństwa.

Program edukacyjny: TRZYMAJ FORMĘ!

- edukacja w zakresie kształtowania prozdrowotnych nawyków wśród młodzieży szkolnej i ich rodzin poprzez promocję zasad aktywnego stylu życia i zbilansowanej diety w oparciu o odpowiedzialność indywidualną i wolny wybór jednostki. Program adresowany jest do uczniów oddziałów gimnazjalnych i szkół podstawowych (klasy V-VI) oraz ich rodziców i opiekunów. W XII-iej edycji roku szkolnego 2017/2018 uczestniczyło 6 Zespołów Szkół i 11 Szkół Podstawowych. Ogółem udział wzięło 1410 uczniów.



Zespół Szkół w Wierzchowiskach – podsumowanie XII edycji programu edukacyjnego „Trzymaj Formę”.



PROGRAM OGRANICZANIA ZDROWOTNYCH NASTĘPSTW PALENIA TYTONIU W POLSCE:



Program polega na:

- popularyzacji idei niepalenia w środowisku lokalnym, kobiet planujących ciążę, ciężarnych i młodych matek, a także dzieci i młodzieży szkolnej,
- podnoszeniu społecznej świadomości w zakresie szkodliwości palenia czynnego i biernego, szczególnie wśród dzieci w wieku przedszkolnym i młodzieży szkolnej.

Powyższe cele realizowane są w programach edukacji antytytoniowej: **„Czyste powietrze wokół nas”** – w roku szkolnym 2017/2018 realizowało 29 placówek (w tym 9 przedszkoli i 20 oddziałów przedszkolnych przy szkołach podstawowych bądź zespołach szkół. Łącznie w programie uczestniczyło 621 dzieci i 621 rodziców.



Publiczne Przedszkole w Wierzchowiskach - podsumowanie programu edukacyjnego Czyste Powietrze Wokół Nas.



Samorządowe Przedszkole Nr 1 w Janowie Lubelskim



Samorządowe Przedszkole w Modliborzycach

W zakresie tego programu realizowany jest również comiesięczny monitoring sytuacji w zakresie przestrzegania zakazu palenia tytoniu w placówkach nauczania i wychowania, zakładach opieki zdrowotnej, zakładach pracy, zakładach gastronomicznych, w oparciu o art. 5 Ustawy z dnia 9 listopada 1995 roku o ochronie zdrowia przed następstwami używania tytoniu i wyrobów tytoniowych. Program ten jest przedsięwzięciem wieloaspektowym, w ramach którego podejmowano również: obchody 31 maja „Światowego Dnia bez Tytoniu” trzeci czwartek listopada „Światowego Dnia Rzucania Palenia Tytoniu”. Informacja o tych dniach ukazała się na stronach internetowych Starostwa, Urzędu Miejskiego i PSSE w Janowie Lubelskim oraz w prasie lokalnej.

„Wybierz Życie Pierwszy Krok” - w powiecie janowskim realizowany był w 6 szkołach ponadgimnazjalnych w ramach ścieżki edukacyjnej oraz w trakcie lekcji przedmiotowych, takich jak biologia, wychowanie do życia w rodzinie i w czasie innych zajęć np. godziny wychowawczej. Programem objęto 425 uczniów klas pierwszych szkół ponadgimnazjalnych, 36 rodziców oraz 18 nauczycieli

„PROFILAKTYKA HIV/AIDS”-

Od czerwca do sierpnia trwała kampania społeczna **„Mam Czas Rozmawiać”**,

promująca dialog międzypokoleniowy, o zdrowiu, w tym o tematach trudnych jak choroby przenoszone drogą płciową np. AIDS. Kampania opierała się na dialogu między matkami, a córkami na temat konieczności testowania w kierunku HIV. Materiały prasowe zamieszczono na stronach internetowych Starostwa Powiatowego, Urzędu Miejskiego oraz PSSE w Janowie Lubelskim.

Ponadto w ciągu całego roku propagowane były materiały oświatowo - zdrowotne w podległych placówkach służby zdrowia i oświatowo - wychowawczych. Cały rok eksponowany jest w PSSE baner dot. profilaktyki HIV/AIDS. Co roku 1 grudnia obchodzony jest jako „Światowy Dzień Walki z AIDS”.

„Profilaktyczny Program w zakresie przeciwdziałania uzależnieniu od alkoholu, tytoniu i innych środków psychoaktywnych”- niżej logo programu



Program ten wynika z porozumienia pomiędzy Rządem Rzeczypospolitej Polskiej a Szwajcarską Radą Federalną. Zawiera 3 komponenty:

- edukacje kadry medycznej (lekarzy POZ, ginekologów, pediatrów, pielęgniarek i położnych), edukacje środowiska pracy,
- edukację młodzieży szkolnej w ramach programu „ARS – czyli jak dbać o miłość” - skierowany do młodzieży szkół ponadgimnazjalnych i ma za

zadanie zwiększyć wiedzę i umiejętności zmniejszające ryzyko utraty życia, zdrowia ich samych i ich potomstwa.

W roku 2017/18 w/w program realizowano w 8 profilach szkół ponadgimnazjalnych (w 2 szkołach zawodowych, 3 liceach, 3 technikach) powiatu janowskiego. Działaniem objęto 644 uczniów, 49 rodziców.



„Bieg po Zdrowie” - II edycja programu odbyła się w 7 Szkołach podstawowych z powiatu janowskiego. Przeprowadzono 7 narad z dyrektorami i szkolnymi koordynatorami programu podczas których przekazano materiały edukacyjne. Udział wzięło 247 uczniów z 7 klas IV oraz 122 rodziców. Przeprowadzono 7 wizytacji oceniających program.

„Podstępne WZW”- I edycja programu edukacyjnego

Do programu przystąpiło 3 szkoły ponadgimnazjalne z terenu Janowa Lubelskiego. Szkolni koordynatorzy uczestniczyli w szkoleniu tematycznym zorganizowanym przez WSSE w Lublinie. Wdrożenie w szkołach oraz przekazanie materiałów edukacyjnych odbyło się podczas narad z dyrektorami i szkolnymi koordynatorami. Udział wzięło 280 uczniów. Przeprowadzono 3 wizytacje oceniające realizację programu.



„Znamię – Znam je” - I edycja programu edukacyjnego (profilaktyka czerniaka skóry).

Do programu przystąpiło 3 szkoły ponadgimnazjalne z terenu Janowa Lubelskiego. Szkolni koordynatorzy uczestniczyli w szkoleniu tematycznym zorganizowanym przez WSSE w Lublinie. Wdrożenie w szkołach oraz przekazanie materiałów edukacyjnych odbyło się podczas narad z dyrektorami i szkolnymi koordynatorami. Udział wzięło 280 uczniów. Przeprowadzono 3 wizyty oceniające realizację programu.

Światowy Dzień Zdrowia –7 kwietnia przebiegał pod hasłem **„Zdrowie dla Wszystkich”**. W ramach obchodów tego dnia opracowano informacje do prasy lokalnej i na strony internetowe (Starostwo Powiatowe, Urząd Miejski, PSSE). Do dyrektorów szkół i kierowników zakładów opieki zdrowotnej przesłano 32 listy intencyjne na temat działań w środowiskach lokalnych w tym zakresie. Załączono również do listów założenia (**materiał opracowany przez WHO**) celem wykorzystania wśród społeczności lokalnej. W Publiczną Szkołę Podstawową w Janowie Lubelskim z udziałem pracownika do spraw Oświaty Zdrowotnej i Promocji Zdrowia zorganizowano spotkanie z uczniami od I – III na temat zdrowego stylu życia z uwzględnieniem „Zdrowego odżywiania”. Zakończono w/w działania konkursem plastycznym, który podsumowano 27 kwietnia. Wszystkie dzieci oraz nauczyciel wiodący otrzymali gadżety ufundowane przez Starostwo Powiatowe w Janowie Lubelskim. W PSSE urządzono wystrój wizualny z powyższej tematyki. Liczba odbiorców którzy skorzystali z różnych form oświatowo – zdrowotnych - 16 076.

Europejski Tydzień Szczepień Ochronnych 24 -30 kwietnia przebiegał pod hasłem: Promocja szczepień ochronnych - „Europejski Tydzień Szczepień ochronnych” pod hasłem: „Zaszczep w sobie chęć zaszczepienia”.

Działania odbyły się poprzez kampanię informacyjną, podanie informacji na stronę internetową PSSE, wystrój wizualny, rozdawnictwo materiałów oświatowo – zdrowotnych.

„Profilaktyka uzależnień w tym dopalaczy” – Działania PIS w związku z prowadzonym nadzorem nad środkami zastępczymi odbywają się przez cały rok poprzez rozdawnictwo materiałów tematycznych do placówek służby zdrowia oraz placówek oświatowo – wychowawczych jak też działalność szkoleniową

wśród uczniów i nauczycieli. Dnia 25 kwietnia w ZSCKR w Potoczku odbyło się szkolenie dla nauczycieli z udziałem pracownika OZiPZ „Dopalacze wciąż groźne”, „Chrońmy młodzież przed dopalaczami”. Udział wzięło 25 nauczycieli. Dnia 6 grudnia przedstawiciele PPIS w Janowie Lubelskim w auli Zespołu Szkół Technicznych przeprowadzili 4 szkolenia dla młodzieży z profilaktyki uzależnień. Łącznie udział wzięło 472 uczniów. W PSSE eksponowany jest przez cały rok baner „Stop Dopalaczom”. Na stronie PSSE na stałe zamieszczona jest ulotka informacyjna dla rodziców i młodzieży. Do 5 – go każdego miesiąca sporządzane są informacje do WSSE w Lublinie z działań realizowanych w powiecie janowskim.



PSSE w Janowie Lubelskim – ekspozycja cały rok



Zespół Szkół Technicznych w Janowie Lubelskim – 6 grudnia 2018r.

„Jestem Bezpieczny”- coroczny konkurs dla uczniów szkół podstawowych z powiatu janowskiego organizowany przez Komendę Powiatową Policji przy współdziałaniu PSSE w Janowie Lubelskim. Podsumowanie na szczeblu powiatowym odbyło się 29 maja 2018 roku w Ośrodku Edukacji Ekologicznej Lasy Janowskie w Janowie Lubelskim. W konkursie udział wzięło 30 uczniów z 5 szkół podstawowych powiatu janowskiego. Laureatem konkursu zostali uczniowie ze szkoły podstawowej w Momotach Górnych.



Etap Powiatowy konkursu „Jestem Bezpieczny” – 29 maja 2018r. Ośrodek Edukacji Ekologicznej w Janowie Lubelskim.

Profilaktyka zatruc pokarmowych w tym zatruc grzybami – wystawa grzybów w PSSE



Odbyła się również II edycja konkursu fotograficznego na szczeblu wojewódzkim pt „**Grzyby – Skarby Natury**”. Skierowany był do uczniów szkół ponadpodstawowych, przedsięwzięcie organizowane jest w partnerstwie z Regionalną Dyрекcją Lasów Państwowych w Lublinie, Zarządem Okręgowym Ligi Ochrony Przyrody oraz Lubelską Szkołą Fotografii w Lublinie. Do sześciu szkół ponadgimnazjalnych w powiecie janowskim przekazano informację wraz z regulaminem celem zachęcenia i wzięcia udziału uczniów w w/w przedsięwzięciu.

BEZPIECZEŃSTWO PODCZAS WAKACJI I WYPOCZYNKU ZIMOWEGO



Akcje „**Bezpieczny wypoczynek letni i zimowy**” to cykliczne działanie informacyjne skierowane do organizatorów i uczestników wypoczynku. Przed rozpoczęciem wakacji i ferii zimowych opracowywano pisma zawierające



aktualne zalecenia w tym zakresie, uwzględniając następujące zagadnienia: profilaktyka grypy, profilaktyka zakażeń meningokokowych, chorób przenoszonych przez kleszcze, zatruc pokarmowych, profilaktyka chorób wynikających z nadmiernego promieniowania ultrafioletowego, profilaktyka uzależnień (dopalacze), zagadnienia higieny osobistej i inne zależnie od potrzeb.

Poza wymienionymi priorytetowymi działaniami w ramach edukacji podejmowano następujące zagadnienia:

- profilaktyka grypy,
- profilaktyka odry,
- profilaktyka pneumokoków,
- profilaktyka świerzbu i wszawicy,
- profilaktyka zatruc pokarmowych,
- Europejski Dzień Wiedzy o Antybiotykach,
- Zdrowotne skutki promieniowania UV.

WSPÓŁPRACA NAWIĄZANA PRZEZ PIS NA POZIOMIE POWIATOWYM W ZAKRESIE DZIAŁALNOŚCI OŚWIATOWO-ZDROWOTNEJ I PROMOCJI ZDROWIA:

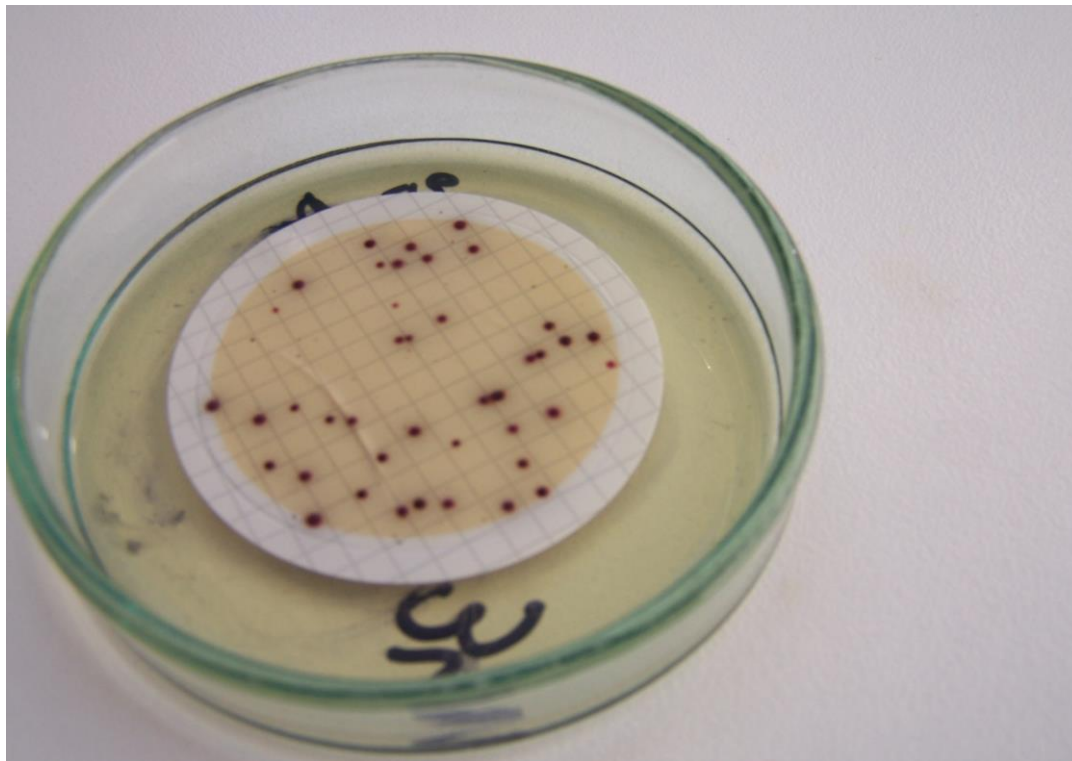
- Władze samorządów lokalnych,
- Organizacje pozarządowe,
- Dyrektorzy placówek oświatowo-wychowawczych,
- Kierownicy zakładów opieki zdrowotnej,
- Zakłady pracy,
- Redaktorzy prasy lokalnej, administratorzy sieci komputerowych.

W roku 2018 na działalność oświatowo - zdrowotną i promocję zdrowia wykorzystano kwotę 2000 zł. Środki pozyskane od władz samorządowych i organizacji pożytku publicznego przeznaczono na zakup nagród rzeczowych dla uczniów biorących udział w podsumowaniach programów edukacyjnych na etapie szkolnym, przedszkolnym jak również biorącym udział w konkursach w związku z ogólnopolskimi akcjami oświatowo – zdrowotnymi. Nie zabrakło również gadżetów dla szkolnych i przedszkolnych koordynatorów programów edukacyjnych



1. Przez cały rok 2018 o wszystkich działaniach oświatowo - zdrowotnych informowano lokalną prasę oraz zamieszczano informacje na stronie internetowej PSSE, Urzędu Miejskiego oraz Starostwa Powiatowego w Janowie Lubelskim.
2. W 2018 roku, podobnie jak w latach ubiegłych, największy zasięg miały ogólnopolskie programy edukacyjne inicjowane przez Główny Inspektorat Sanitarny - wdrażane, nadzorowane i koordynowane na terenie powiatu.
3. Działania prowadzone w zakresie oświaty zdrowotnej i promocji zdrowia są bardzo potrzebne gdyż sytuacja zdrowotna społeczności lokalnej zależy w dużej mierze od świadomości jej mieszkańców.

10. DZIAŁALNOŚĆ LABORATORYJNA



Powiatowa Stacja Sanitarno Epidemiologiczna w Janowie Lubelskim posiada w swojej strukturze organizacyjnej Oddział Laboratoryjny. Działa on według kryteriów dotyczących zarządzania i działalności technicznej przedstawionych w normie PN-EN ISO/IEC 17025:2018-02 „Ogólne wymagania dotyczące kompetencji laboratoriów badawczych i wzorcujących”.

Laboratorium posiada od **3-go marca 2005 roku** akredytację Polskiego Centrum Akredytacji w zakresie badań mikrobiologicznych żywności, badań mikrobiologicznych wody, badań fizyko-chemicznych wody, badań bakteriologicznych wymazów w kierunku *Salmonella*, *Shigella*.

Akredytowana działalność jest określona w Zakresie Akredytacji Laboratorium Badawczego Nr **AB 586**, który jest dostępny na stronie internetowej PCA (www.pca.gov.pl).



KORZYŚCI Z AKREDYTACJI LABORATORIUM

wg PN-EN ISO/IEC 17025:2018-02

PRESTIŻ – certyfikaty, sprawozdania z badań, świadectwa wzorcowania i raporty z kontroli wydawane przez akredytowane w PCA jednostki inspekcyjne i laboratoria są powszechnie uznawane ,

ZAUFANIE KLIENTA – akredytacja jest obiektywnym dowodem na to, że laboratoria działają zgodnie z najlepszą praktyką jak również jest istotnym argumentem przy wyborze dostawców na rynku krajowym i międzynarodowym "badany lub certyfikowany raz – wszędzie akceptowany",

WIARYGODNE I PRECYZYJNE WYNIKI ANALIZ I BADAŃ – dzięki akredytacji wyniki są wiarygodne i precyzyjne,

UDZIAŁ BADAŃ W DECYZJACH – akredytowane podmioty dostarczają wiarygodnych wyników, na podstawie, których mogą być podjęte decyzje np. w zakresie ochrony zdrowia publicznego.

DOSTOSOWANIE DO PRAWODAWSTWA RZECZYPOSPOLITEJ POLSKIEJ I UNII EUROPEJSKIEJ

Oddział Laboratoryjny PSSE w Janowie Lubelskim zapewnia i utrzymuje wysoką jakość wykonywanych badań poprzez:

- zatrudnienie personelu, który jest systematycznie szkolony w zakresie metod badawczych oraz w zakresie zarządzania jakością w Laboratorium,
- branie udziału w badaniach biegłości/porównaniach międzylaboratoryjnych organizowanych przez renomowane instytucje krajowe i międzynarodowe,
- wykonywanie badań z zastosowaniem technik badawczych odpowiednio udokumentowanych i zwalidowanych,
- stosowanie odpowiedniego wyposażenia pomiarowego, właściwie obsługiwanego i nadzorowanego.

Od roku 2004 zarządzeniem Głównego Inspektora Sanitarnego w sprawie badania żywności w Systemie Zintegrowanym, Pracownia Badań Mikrobiologicznych Żywności realizuje badania w zakresie:

Zakres badań mikrobiologicznych żywności

Lp.	Badana cecha	Normy metodyczne/procedury badawcze
1.	Obecność pałeczek z rodzaju <i>Salmonella</i>	PN-EN ISO 6579-1:2017-04* Mikrobiologia łańcucha żywnościowego. Horyzontalna metoda wykrywania, oznaczania liczby i serotypowania <i>Salmonella</i> . Część 1: Wykrywanie <i>Salmonella spp.</i>
2.	Obecność i liczba gronkowców koagulazo-dodatnich (<i>Staphylococcus aureus</i> i innych gatunków)	PN-EN ISO 6888-1:2001+A1:2004 Mikrobiologia żywności i pasz. Horyzontalna metoda oznaczania liczby gronkowców koagulazo-dodatnich (<i>Staphylococcus aureus</i> i innych gatunków). Część 1: Metoda z zastosowaniem pożywki agarowej Baird-Parkera. PN-EN ISO 6888-2:2001+A1:2004* Mikrobiologia żywności i pasz. Horyzontalna metoda oznaczania liczby gronkowców koagulazo-dodatnich (<i>Staphylococcus aureus</i> i innych gatunków). Część 2: Metoda z zastosowaniem pożywki agarowej z plazmą króliczą i fibrynogenem. PN-EN ISO 6888-3:2004+AC:2005 Mikrobiologia żywności i pasz. Horyzontalna metoda oznaczania liczby gronkowców koagulazo-dodatnich (<i>Staphylococcus aureus</i> i innych gatunków). Część 3: Wykrywanie obecności i oznaczanie małych liczb metodą NPL.
3.	Liczba β-glukuronidazo-dodatnich <i>Escherichia coli</i>	PN-ISO 16649-2:2004* Mikrobiologia żywności i pasz. Horyzontalna metoda oznaczania liczby β-glukuronidazo-dodatnich <i>Escherichia coli</i> . Część 2: Metoda płytkowa w temp. 44 °C z zastosowaniem 5-bromo-4-chloro-3-indoliloβ-D-glukuronidu.
4.	Obecność i liczba bakterii z grupy <i>coli</i>	PN-ISO 4831:2007 Mikrobiologia żywności i pasz. Horyzontalna metoda wykrywania i oznaczania liczby bakterii z grupy <i>coli</i> . Metoda najbardziej prawdopodobnej liczby. PN-ISO 4832:2007* Mikrobiologia żywności i pasz. Horyzontalna metoda oznaczania liczby bakterii z grupy <i>coli</i> . Metoda płytkowa.
5.	Ogólna liczba drobnoustrojów	PN-EN ISO 4833-1:2013-12+Ap1:2016-11 Mikrobiologia łańcucha żywnościowego. Horyzontalna metoda oznaczania liczby drobnoustrojów. Część 1: Oznaczanie liczby metodą posiewu w głębokiego w temp. 30°C PN-A-82055-19:2000 Badania mikrobiologiczne. Oznaczanie zanieczyszczenia mikrobiologicznego powierzchni urządzeń, sprzętów, pomieszczeń oraz opakowań i rąk pracowników.
6.	Liczba drożdży i pleśni	PN-ISO 21527-1:2009 Mikrobiologia żywności i pasz. Horyzontalna metoda oznaczania liczby drożdży i pleśni. Część 1: Metoda liczenia kolonii w produktach o aktywności wody wyższej niż 0,95. PN-ISO 21527-2:2009 Mikrobiologia żywności i pasz. Horyzontalna metoda oznaczania liczby drożdży i pleśni. Część 2: Metoda liczenia kolonii w produktach o aktywności wody niższej lub równej 0,95. PN-ISO 7954:1999 Mikrobiologia. Ogólne zasady oznaczania drożdży i pleśni. Metoda płytkowa w 25 °C.
7.	Liczba przypuszczalnych <i>Bacillus cereus</i>	PN-EN ISO 7932:2005* Mikrobiologia żywności i pasz. Horyzontalna metoda oznaczania przypuszczalnych <i>Bacillus cereus</i> - Metoda płytkowa.
8.	Obecność i liczba <i>Listeria monocytogenes</i>	PN-EN ISO 11290-1:2017-07* Mikrobiologia łańcucha żywnościowego. Horyzontalna metoda wykrywania i oznaczania liczby <i>Listeria monocytogenes</i> i innych <i>Listeria spp.</i> Część 1: Metoda wykrywania. PN-EN ISO 11290-2:2017-07* Mikrobiologia łańcucha żywnościowego. Horyzontalna metoda wykrywania i oznaczania liczby <i>Listeria monocytogenes</i> i innych <i>Listeria spp.</i> Część 2: Metoda oznaczania liczby.
9.	Obecność i liczba <i>Enterobacteriaceae</i>	PN-ISO 21528-1:2017-08 Mikrobiologia łańcucha żywnościowego. Horyzontalna metoda wykrywania i oznaczania liczby <i>Enterobacteriaceae</i> . Część 1: Wykrywanie <i>Enterobacteriaceae</i> . PN-ISO 21528-2:2017-08* . Mikrobiologia łańcucha żywnościowego. Horyzontalna metoda wykrywania i oznaczania liczby <i>Enterobacteriaceae</i> . Część 2: Metoda liczenia kolonii.



* badania akredytowane

Zakres badań mikrobiologicznych żywności c.d.

Lp.	Badana cecha	Normy metodyczne/procedury badawcze
10.	Badania sanitarne z powierzchni	PN-ISO 18593:2005. Mikrobiologia żywności i pasz. Horyzontalne metody pobierania próbek z powierzchni z użyciem płytek kontaktowych i wymazów. Instrukcja producenta płytek kontaktowych.
11.	Wymazy czystościowe	PN-EN ISO 18593:2018- 08. Mikrobiologia łańcucha żywnościowego. Horyzontalne metody pobierania próbek z powierzchni.

* badania akredytowane

W roku 2018 poddano analizie **996 badań** produktów spożywczych, z powiatów: Janów Lubelski, Kraśnik, Opole Lubelskie i Świdnik.

Od roku 2005 zarządzeniem Głównego Inspektora Sanitarnego w sprawie realizacji badań jakości wody w Systemie Zintegrowanym, Pracownia Badań Mikrobiologicznych Wody i Pracownia Badań Fizyko-Chemicznych Wody realizuje badania w zakresie:

Zakres badań mikrobiologicznych wody

Lp.	Badana cecha	Normy metodyczne/procedury badawcze
1.	Ogólna liczba mikroorganizmów na agarze odżywczym w temp. 22±2°C i w 36±2°C	PN-EN ISO 6222:2004* Jakość wody. Oznaczanie ilościowe mikroorganizmów zdolnych do wzrostu. Określenie ogólnej liczby kolonii metodą posiewu na agarze odżywczym.
2.	Obecność i liczba bakterii grupy coli, liczba <i>Escherichia coli</i>	PN-EN ISO 9308-1:2014-12+A1:2017-04* Jakość wody. Oznaczanie ilościowe <i>Escherichia coli</i> i bakterii grupy coli. Część 1: Metoda filtracji membranowej do badania wód o małej ilości mikroflory towarzyszącej. PN-EN ISO 9308-1:1999 Wykrywanie i oznaczanie ilościowe bakterii grupy coli, bakterii grupy coli termotolerancyjnych i domniemanych <i>Escherichia coli</i> . Metoda filtrów membranowych.
3.	Obecność i liczba Enterokoków kałowych	PN-EN ISO 7899-2:2004* Jakość wody. Wykrywanie i oznaczanie ilościowe Enterokoków kałowych. Część 2: Metoda filtracji membranowej.
4.	Obecność pałeczek <i>Salmonella</i>	Wydawnictwo metodyczne PZH, Rok 2001. Wykrywanie i izolacja pałeczek <i>Salmonella</i> z wód powierzchniowych i ścieków.
5.	Obecność i liczba gronkowców koagulazo-dodatnich	Metodyka PZH ZHK:2007* . Metoda filtracji membranowej.
6.	NPL bakterii grupy coli i <i>Escherichia coli</i> Metoda NPL z zast. testu Colilert 18	PN-EN ISO 9308-2:2014-06* Jakość wody. Oznaczanie ilościowe <i>Escherichia coli</i> i bakterii grupy coli. Część 2: Metoda najbardziej prawdopodobnej liczby.
7.	Obecność i liczba <i>Legionella</i>	Metoda filtracji membranowej. PN-EN ISO 11731:2017-08* Jakość wody - Oznaczanie ilościowe bakterii z rodzaju <i>Legionella</i> .
8.	Obecność i liczba <i>Pseudomonas aeruginosa</i>	PN-EN ISO 16266:2009* Jakość wody. Wykrywanie i oznaczanie ilościowe <i>Pseudomonas aeruginosa</i> .

* badania akredytowane

Zakres badań fizyko-chemicznych wody

Lp.	Badana cecha	Normy metodyczne/procedury badawcze
1.	Mętność	PN-EN ISO 7027-1:2016-09* Jakość wody. Oznaczanie mętności. Część 1: Metody ilościowe.
2.	Zapach i smak	PB-05 wyd.1 z dn. 31.01.2006 Oznaczanie zapachu i smaku w wodzie. (procedura opracowana na podstawie normy wycofanej PN-72/C-04557)
3.	Barwa	PN-EN ISO 7887:2012, pkt 6 i pkt 7* Jakość wody. Badanie i oznaczanie barwy.
4.	pH	PN-EN ISO 10523:2012* Oznaczanie pH wód i ścieków metodą elektrometryczną.
5.	Twardość ogólna	PN-ISO 6059:1999 Jakość wody. Oznaczanie sumarycznej zawartości wapnia i magnezu. Metoda miareczkowa z EDTA.
6.	Stężenie żelaza	PN-ISO 6332:2001* Jakość wody. Oznaczanie żelaza. Metoda spektrometryczna z 1,10-fenantroliną.
7.	Chlorki	PN-ISO 9297:1994 Jakość wody. Oznaczanie chlorków. Metoda miareczkowania azotanem srebra w obecności chromianu jako wskaźnika (Metoda Mohra).
8.	Stężenie jonów amonowych	PN-ISO 7150-1:2002* Jakość wody. Oznaczanie azotu amonowego. Część 1: Manualna metoda spektrometryczna.
9.	Stężenie azotynów	PN-EN 26777:1999* Jakość wody. Oznaczanie azotynów. Metoda absorpcyjnej spektrometrii cząsteczkowej.
10.	Stężenie azotanów	PN-82/C-04576.08* Woda i ścieki. Badania zawartości związków azotu. Oznaczanie azotu azotanowego metodą kolorymetryczną z salicylanem sodowym.
11.	Przewodność elektryczna właściwa	PN-EN 27888:1999* Jakość wody. Oznaczanie przewodności elektrycznej właściwej.
12.	Tlen rozpuszczony	PN-EN 25814:1999. Jakość wody. Oznaczanie tlenu rozpuszczonego. Metoda z czujnikiem elektrochemicznym.
13.	Biochemiczne zapotrzebowanie tlenu	Wg instrukcji producenta zestawu do BZT 5.
14.	Mangan metodą nadmanganianową	PB-07 wyd. 2 z dnia 05.09.2007r. Oznaczanie manganu metodą nadmanganianową. (procedura opracowana na podstawie normy wycofanej PN-92/C-04590/02)
15.	Stężenie chloru całkowitego, wolnego i związanego	PB-14 wyd. 1 z dnia 19.04.2018r.* Oznaczanie chloru wolnego i całkowitego metodą kolorymetryczną za pomocą testów Hach-Lange oraz chloru związanego metodą obliczeniową.
16.	Potencjał redox względem AG/CL	PB-13 wyd. 1 z dnia 10.04.2018r.* Pomiar potencjału oksydoredukcyjnego w wodzie na płytalnicach.
17.	Utlenialność	PN-EN ISO 8467:2001* Jakość wody. Oznaczanie indeksu nadmanganianowego.

* badania akredytowane

W roku 2018 poddano analizie **1281 badań** wody do spożycia, wody z basenów i kąpielisk z powiatów: Janów Lubelski, Kraśnik, Opole Lubelskie.

Od 01 kwietnia 2009 roku zarządzeniem Lubelskiego Państwowego Wojewódzkiego Inspektora Sanitarnego w Lublinie, Pracownia Diagnostyki Schorzeń Bakteryjnych realizuje badania biologicznych czynników chorobotwórczych w Zintegrowanym Systemie Badań Laboratoryjnych na terenie województwa lubelskiego w zakresie:

Zakres badań w Pracowni Diagnostyki Schorzeń Bakteryjnych

Lp.	Badany obiekt	Badana cecha	Normy metodyczne/ procedury badawcze
1.	Kał, wymaz z odbytu	Obecność pałeczek <i>Salmonella</i> i <i>Shigella</i>. Metoda hodowlana z potwierdzeniem biochemicznym i serologicznym. Obecność pałeczek <i>Yersinia</i>. Metoda posiewu płytkowego, Identyfikacja biochemiczna.	PB-02 wydanie 4 z dnia 21.02.2012r.* Diagnostyka pałeczek jelitowych <i>Salmonella</i> i <i>Shigella</i> . PB-08 wyd. 3 z dnia 11.04.2012r. Diagnostyka pałeczek jelitowych <i>Yersinia</i> .
2.	Urządzenia sterylizujące - autoklawy	Badanie bakteriologiczne skuteczności sterylizacji za pomocą wskaźnika biologicznego	Wg instrukcji producenta

* badania akredytowane

W roku 2018 wykonano **9590** w/w badań z powiatów: Janów Lubelski i Kraśnik.



11. PODSUMOWANIE

Liczba obiektów nadzorowanych przez Powiatową Stację Sanitarno – Epidemiologiczną w 2018 roku przedstawiała się następująco:

- Higiena Komunalna - **234**
- Higiena Żywności Żywienia i Przedmiotów Użytku - **792**
- Higiena Pracy - **168**
- Nadzór Przeciw Epidemiczny - **94**
- Higiena Dzieci i Młodzieży - **43**

W celu zapewnienia bezpieczeństwa sanitarnego powiatu janowskiego w 2018r. Państwowa Inspekcja Sanitarna przeprowadziła łącznie **1368** kontroli w **1331** obiektach.

W celu wyegzekwowania nałożonych podczas kontroli obowiązków wydano **242** decyzje administracyjne, nałożono **47** mandatów karnych na łączną kwotę **5.090,00 zł.** Do badań w zakresie urzędowej kontroli żywności, monitoringu jakości wody pobrano łącznie **333** próbki.

Sprawowanie przez Państwową Inspekcję Sanitarną zapobiegawczego i bieżącego nadzoru sanitarnego przyczynia się do stabilizacji sytuacji sanitarnej w powiecie janowskim. Stan sanitarny w roku 2018 był dobry.

Nie odnotowano epidemicznego występowania chorób zakaźnych, a obserwowany wzrost zachorowań na wybrane choroby zakaźne miał, podobnie jak w latach ubiegłych, charakter sezonowy lub był kontynuacją obserwowanych wcześniej trendów wieloletnich. Dobre efekty naszej pracy mobilizują do prowadzenia aktywnego nadzoru epidemiologicznego oraz działań prowadzonych ustawicznie i z dużym zaangażowaniem, na rzecz promocji zdrowia.

**Państwowy Powiatowy
Inspektor Sanitarny
w Janowie Lubelskim**

mgr Elżbieta Kurzyna



KONTAKT TELEFONICZNY:

Inspektor 15 87 25 405 , Sekretariat 15 87 25 400, Fax 15 87 24 762

ADRES E-MAIL:

sekretariat@sanepid-janowlub.pl