



***BIULETYN INFORMACYJNY
KOMENDY POWIATOWEJ
PAŃSTWOWEJ STRAŻY POŻARNEJ
W BEŁCHATOWIE
ZA ROK 2019***



BEŁCHATÓW - STYCZEŃ – 2020 R.

SPIS TREŚCI:

1.	Wstęp.	3
2.	Zagadnienia organizacyjno-prawne.	4
3.	Ogólna charakterystyka powiatu.	6
	3.1. Dane administracyjne.	6
4.	Struktura zdarzeń.	8
	4.1. Pożary.	12
	4.2. Miejscowe zagrożenia.	12
	4.3. Alarmy fałszywe.	12
	4.4. Wyjazdy jednostek straży pożarnej do zdarzeń.	13
	4.5. Charakterystyczne zdarzenia.	16
5.	Realizacja zadań przez KP PSP.	22
	5.1. W zakresie spraw organizacyjno - kadrowych.	22
	5.2. W zakresie spraw operacyjno-szkoleniowych.	26
	5.3. W zakresie spraw kontrolno-rozpoznawczych.	29
	5.4. W zakresie spraw kwatermistrzowsko - technicznych.	33
6.	Uwagi i wnioski.	41

"Nie wyobrażałem sobie, aby mogły istnieć ściślejsze więzy ponad te, które stwarza między ludźmi wspólna służba, przynależność do tego samego okrętu i tej samej załogi, zwłaszcza w chwilach niebezpieczeństwa"
— Joseph Conrad "Smuga cienia"

Szanowni Państwo !

Początek roku to czas na podsumowanie działań i osiągnięć służb ratowniczych na terenie Powiatu Bełchatowskiego. Zadania ratownicze na terenie powiatu realizowane są przez Komendę Powiatową Państwowej Straży Pożarnej w Bełchatowie, jednostki Ochotniczych Straży Pożarnych skupione w Krajowym Systemie Ratowniczo-Gaśniczym, jednostki OSP z poza systemu oraz zakładowe służby ratownicze. Opracowanie to realizowane jest przez KP PSP w zakresie działalności: organizacyjnej, operacyjnej, kontrolno-rozpoznawczej, finansowej i kwatermistrzowskiej. Prezentacja wszystkich danych statystycznych pozwoli na ocenę dotychczasowej działalności oraz dokonanie prognozy działań w najbliższym okresie.

Komenda Powiatowa Państwowej Straży Pożarnej w Bełchatowie w 2019 roku realizowała swoje działania w oparciu o cele wskazywane przez Komendanta Głównego Państwowej Straży Pożarnej wytyczne Wojewody Łódzkiego - którzy określili kierunki działania, wzbogacone o lokalne uwarunkowania. Zadania te w głównej mierze dotyczyły doskonalenia i usprawniania funkcjonowania Krajowego Systemu Ratowniczo – Gaśniczego oraz dalszego rozwoju działań z zakresu prewencji społecznej. Realizacja tak wyznaczonych celów, wpłynęła na znaczącą poprawę stanu bezpieczeństwa pożarowego na obszarze powiatu. Wysiłek kadry kierowniczo - dowódczej Komendy Powiatowej PSP oraz wszechstronne działania mające za cel szybkie i skuteczne zwalczanie pożarów oraz likwidację miejscowych zagrożeń w znacznym stopniu przyczyniły się do sukcesu, jakim jest skuteczna realizacja przyjętego programu efektywnego skracania osiąganych czasów dojazdu do zdarzeń.

Należy zauważyć pozytywne zjawisko bardzo ścisłej współpracy z lokalnymi władzami samorządowymi oraz innymi służbami i podmiotami. Ma to niewątpliwie wpływ i dobrze rokuje na przyszłość kolejnym naszym zamierzeniom dotyczącym dalszej poprawy stanu bezpieczeństwa i ochrony przeciwpożarowej oraz umacniania KSRG w Powiecie Bełchatowskim.

W 2019 roku mimo podejmowanych działań mających zapewnić bezpieczeństwo mieszkańcom powiatu nastąpił spadek liczby zdarzeń. Zmieniła się także ich struktura. Odnotowano wzrost ilości miejscowych zagrożeń i spadek ilości pożarów oraz alarmów fałszywych.

Kolejny rok prowadziliśmy działania z zakresu prewencji społecznej. Celem tych działań było podniesienie poziomu wiedzy wśród dzieci, młodzieży i dorosłych w zakresie szeroko rozumianego bezpieczeństwa. Organizowane pogadanki prowadzone na terenie strażnicy oraz w szkołach dotyczyły zagrożeń związanych z pożarami mieszkań oraz domów jednorodzinnych, ze wskazaniem niebezpiecznego działania tlenku węgla. Działania te w ramach prewencji społecznej będą realizowane w kolejnych latach.

KP PSP w Bełchatowie posiada własną, nowoczesną siedzibę, samochody i inny specjalistyczny sprzęt pożarniczy nie odbiegający od obecnych europejskich standardów, a 88 osobowa kadra funkcjonariuszy i pracowników cywilnych KP PSP jest odpowiednio wykształcona i przygotowana do prowadzenia działań ratowniczych i niesienia specjalistycznej pomocy. Jednak ciągle poszerzający się katalog działań naszej służby powoduje, że potrzeby w zakresie szkolenia i usprzętowania powiększają się, dlatego koniecznością jest pozyskiwanie dodatkowych środków finansowych od jednostek samorządowych oraz sponsorów.

Wszystkie nasze działania zmierzają do zapewnienia mieszkańcom naszego powiatu poczucia bezpieczeństwa i pełnego zaufania do służb ratowniczych.

2. Zagadnienia organizacyjno – prawne

Ustawa z dnia 24 sierpnia 1991 roku o Ochronie Przecipożarowej wprowadziła art.1 powszechną definicję ochrony przeciwpożarowej.

Ochrona przeciwpożarowa polega na realizacji przedsięwzięć mających na celu ochronę życia, zdrowia i mienia przed pożarem, klęską żywiołową lub innym miejscowym zagrożeniem poprzez:

1. zapobieganie powstaniu i rozprzestrzenianiu się pożaru, klęski żywiołowej lub innego miejscowego zagrożenia,
2. zapewnienie sił i środków do zwalczania pożaru, klęski żywiołowej lub innego miejscowego zagrożenia,
3. prowadzenie działań ratowniczych.

Komendant powiatowy Państwowej Straży Pożarnej, jako organ administracji samorządowej zespolonej – realizuje zadania określone w § 13 ust. 6 ustawy o Państwowej Straży Pożarnej z dnia 24 sierpnia 1991 r.

Główne kompetencje komendanta powiatowego PSP to:

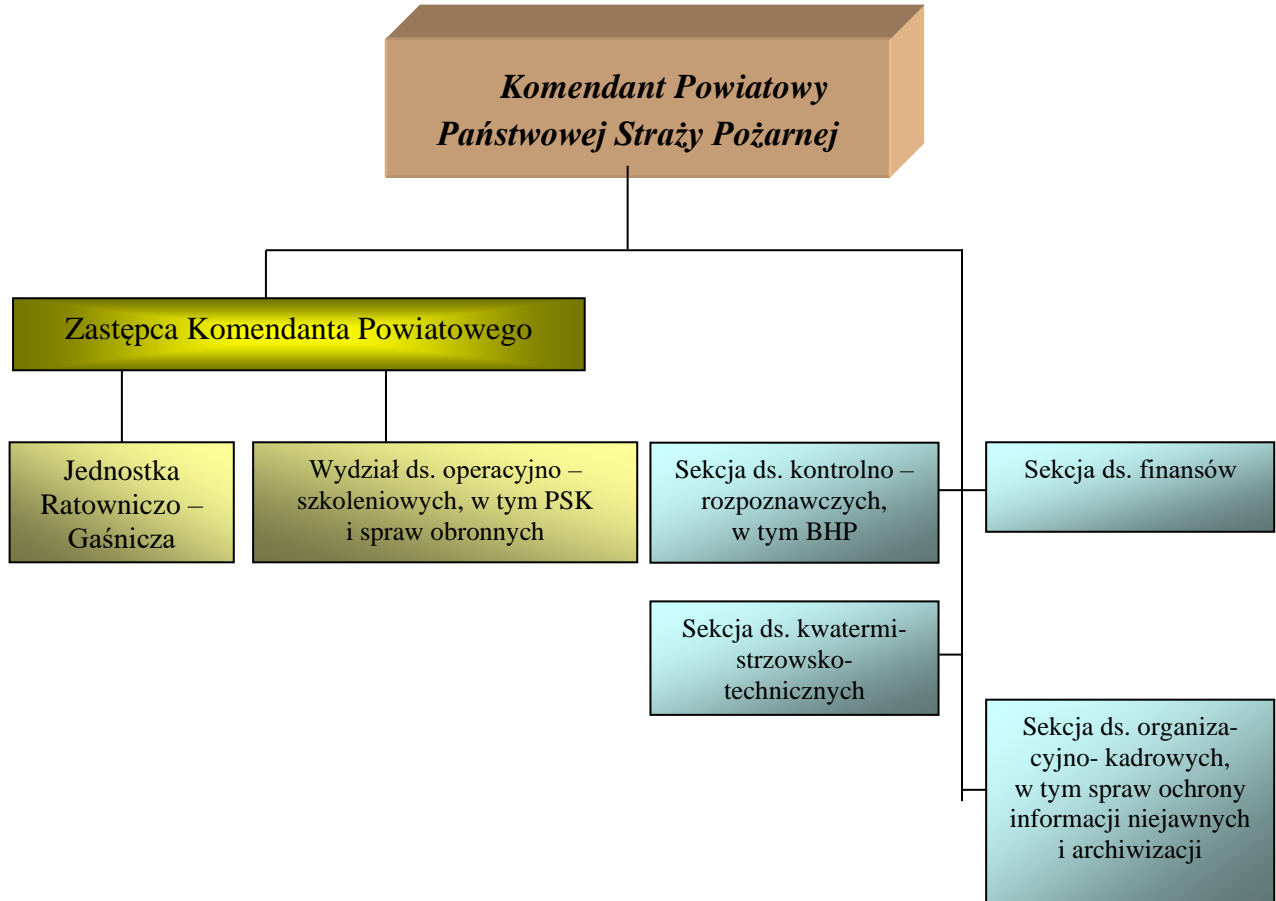
- przygotowanie sił i środków do akcji ratowniczych,
- prowadzenie akcji ratowniczych,
- nadzór nad przestrzeganiem przepisów przeciwpożarowych.

Zadania te finansowane są z dotacji celowej budżetu państwa.

Jednocześnie komenda powiatowa PSP stała się elementem zespolonej administracji samorządowej, tj. starostwa powiatowego. Z tego też względu KP PSP ujęta jest w statucie powiatu jako jedna z powiatowych służb, inspekcji i straży.

Komenda powiatowa PSP stanowi aparat pomocniczy komendanta powiatowego, przy pomocy którego wykonuje on swoje zadania:

1. Pracą komendy powiatowej kieruje komendant powiatowy przy pomocy zastępcy.
2. Podczas nieobecności komendanta powiatowego, jego zadania i kompetencje przejmuje zastępca.
3. Zastępca komendanta powiatowego sprawuje nadzór nad podporządkowanymi komórkami organizacyjnymi.
4. Pracą wydziału kieruje naczelnik wydziału, pracą sekcji – kierownik sekcji, a sekcją ds. finansów kieruje główny księgowy.
5. Pracą jednostki ratowniczo – gaśniczej kieruje dowódca przy pomocy zastępcy.

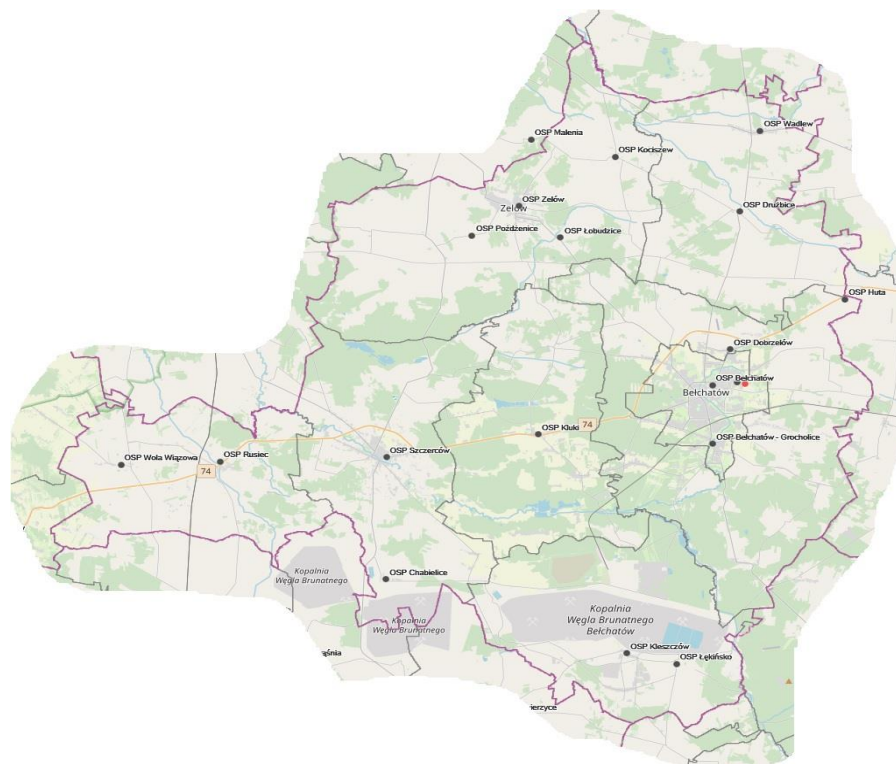
Schemat struktury organizacyjnej KP PSP w Bełchatowie

3. Ogólna charakterystyka powiatu

Powiat bełchatowski zlokalizowany jest w zasięgu Niziny Łódzkiej, leży na Wysoczyźnie Bełchatowskiej i Kotlinie Szczercowskiej, zlokalizowany jest w środkowo – południowej części województwa łódzkiego, obejmując: miasto Bełchatów, miasto i gminę Żelów oraz gminy Bełchatów, Drużbice, Kleszczów, Kluki, Rusiec i Szczerców.

Graniczy z powiatami: łaskim (z północnego zachodu), pabianickim (z północy), pajęczańskim (z południowego zachodu), piotrkowskim (ze wschodu), radomszczańskim (z południowego wschodu) i wieluńskim (z południowego zachodu).

Obszar działania komendy powiatowej Państwowej Straży Pożarnej w Bełchatowie obejmuje 1 miasto, 1 miasto i gminę oraz 6 gmin, zajmuje powierzchnię 970,66 km², co stanowi 5,3 % powierzchni województwa, a 28,3 % powierzchni powiatu to lasy.



Mapa powiatu bełchatowskiego.(tabela 1).

Tabela nr 1. Podział powiatu na poszczególne miasta i gminy z podaniem powierzchni i liczby ludności.

Lp.	Nazwa gminy	Powierzchnia	Ludność*
1.	Miasto Bełchatów	34,64 km ²	56846
2.	Gmina Bełchatów	179,89 km ²	11481
3.	Gmina Drużbice	116,00 km ²	5243
4.	Gmina Kleszczów	124,82 km ²	6679
5.	Gmina Kluki	118,50 km ²	4400
6.	Gmina Rusiec	99,70 km ²	5152
7.	Gmina Szczerców	128,91 km ²	8111
8.	Miasto i Gmina Żelów	168,21 km ²	14761
	Razem:	970,67 km²	112673

* ludność wg stanu na dzień 31.12.2019 roku

Przez obszar powiatu prowadzą następujące szlaki komunikacyjne:

1) drogowe:

- krajowa Nr 74,
- wojewódzka Nr 485 - Pabianice - Bełchatów,
- wojewódzka Nr 484 - Buczek - Bełchatów - Kalisko,
- wojewódzka Nr 483 - Łask – Buczek – Nowa Brzeźnica - Częstochowa,
- wojewódzka Nr 480 - Szczerców - Sieradz,
- wojewódzka Nr 473 - Łask - Wadlew - Piotrków Trybunalski
- wojewódzka Nr 476 - Nowy Świat- Helenów
- powiatowa Nr 2308 - Widawa – Mzurki.

2) kolejowe:

- o znaczeniu krajowym, tzw. kolej „węglowa” - Herby Nowe – Karsznice – Inowrocław,
- o znaczeniu lokalnym, Piotrków Tryb. – Bełchatów - Rogowiec łącząca się z linią kolejową Koluszki – Częstochowa (PGE GiEK S.A. Oddział KWB Bełchatów, „SEMPERTRANS Bełchatów Sp. z o. o., PGE GiEK S.A. Oddział Elektrownia Bełchatów),

Na terenie powiatu znajdują się: Nadleśnictwo Bełchatów, część Nadleśnictwa Kolumna oraz niewielka część Nadleśnictwa Wieluń. Wymienione nadleśnictwa zaliczone są do I kategorii zagrożenia pożarowego. Powierzchnia zadrzewienia zajmuje ok. 27.828 ha. Głównym gatunkiem lasotwórczym jest sosna, która zajmuje ok. 75 % powierzchni zalesionej powiatu, co wpływa na dużą palność, szczególnie wiosną i jesienią oraz podczas długotrwałych susz. Dominującym typem siedliskowym lasu jest bór mieszany świeży.

Ponadto na terenie powiatu zlokalizowane są ważne dla gospodarki narodowej zakłady pracy: PGE GiEK S.A. Oddział Kopalnia Węgla Brunatnego Bełchatów, PGE GiEK S.A. Oddział Elektrownia Bełchatów, SEMPERTRANS Bełchatów Sp. z o.o., „Colep Polska” Sp. z o. o. w Kleszczowie, „Constantia” w Rogowcu, „KNAUF Bełchatów” w Rogowcu.

Komenda Powiatowa Państwowej Straży Pożarnej w Bełchatowie jest komendą III kategorii.

Zabezpieczenie rejonu stanowi:

- 1 Jednostka Ratowniczo – Gaśnicza PSP w Bełchatowie,
- 70 jednostek OSP, w tym:
 - 17 jednostek OSP w KSRG,
 - 53 jednostki poza KSRG
- 3 zakładowe służby ratownicze.

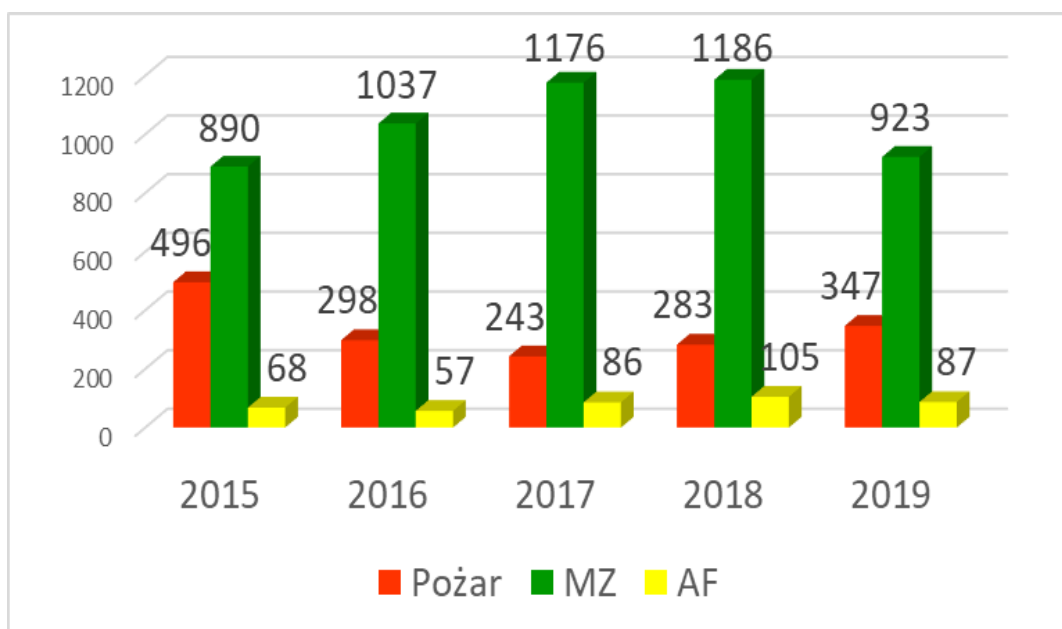
Wśród wymienionych jednostek ochotniczych straży pożarnych 17 zostało włączonych do Krajowego Systemu Ratowniczo - Gaśniczego, są to: OSP Bełchatów, OSP Bełchatów – Grocholice, OSP Chabielice, OSP Dobrzelów, OSP Druźbice, OSP Huta, OSP Kociszew, OSP Kleszczów, OSP Kluki, OSP Łękińsko, OSP Łobudzice, OSP Rusiec, OSP Szczerców, OSP Wadlew, OSP Wola Wiązowa i OSP Żelów, OSP Poźdzenie.

4. Struktura zdarzeń

W roku 2019 roku straż pożarna alarmowana była 1357 razy do zdarzeń powstałych na terenie powiatu bełchatowskiego oraz obszaru chronionego.

W rozbiciu na poszczególne rodzaje zdarzeń (pożar, miejscowe zagrożenie, alarm fałszywy), obraz 2019 roku w porównaniu do lat poprzednich przedstawia się następująco:

	2015	2016	2017	2018	2019
Pożar	496	298	243	283	347
MZ	890	1037	1176	1186	923
AF	68	57	86	105	87
Razem	1454	1392	1505	1574	1357



W 2019 r. stosunku do roku poprzedniego:

- Ilość pożarów wzrosła o 64,
- Ilość MZ zmalała o 263 ,
- Ilość fałszywych alarmów zmalała o 18.

W stosunku do roku poprzedniego ilość wszystkich zdarzeń zmalała o 217.

Ilość zdarzeń w poszczególnych gminach powiatu przedstawia się następująco:

Lp.	Gmina	Pożar	Miejscowe zagrożenie	Falszywy alarm	Ilość zdarzeń ogółem
1.	M. Bełchatów	72	315	48	435
2.	Bełchatów	46	103	7	156
3.	Drużbice	16	56	1	73
4.	Kleszczów	27	79	14	120
5.	Kluki	25	40	5	70
6.	Rusiec	31	58	1	90
7.	Szczerców	63	99	3	165
8.	Zelów	67	173	8	248
	Razem:	347	923	87	1357

W rozbiciu na poszczególne miesiące roku obraz zdarzeń przedstawia się następująco:

Lp.	Miesiąc	Ilość zdarzeń
1.	Styczeń	63
2.	Luty	68
3.	Marzec	94
4.	Kwiecień	132
5.	Maj	85
6.	Czerwiec	155
7.	Lipiec	177
8.	Sierpień	204
9.	Wrzesień	168
10.	Październik	88
11.	Listopad	61
12.	Grudzień	62
	Ogółem	1357

Najwięcej zdarzeń odnotowaliśmy w sierpniu, a najmniej w listopad 2019 r.

Straty zaistniałe podczas ww. zdarzeń wyniosły (w tys. zł.):

Rodzaj zdarzeń	LATA (w tys. zł)				
	2015	2016	2017	2018	2019
- pożary	29.417,5	2.345,4	3.149,3	3863,7	4171,2
- inne akcje, interwencyjne	2.333,5	3.463,7	2.627,5	2673	3375

Zestawienie strat w zależności od zdarzenia:

Lp.	Gmina	Zestawienie strat (w tys. zł,-) w zależności od zdarzenia					
		Pożary			Miejscowe zagrożenia		
		straty ogółem	w tym budynki	mienie uratowane	straty ogółem	w tym budynki	mienie uratowane
1.	m. Bełchatów	1494,6	346,1	20138	651,4	20,8	1167
2.	Bełchatów	171,6	110	1456	260,6	0	102
3.	Drużbice	534	345	655	205	0,2	30
4.	Kleszczów	858,7	650	2689	138,3	3	301
5.	Kluki	161,6	105	1424	716,3	4	130
6.	Rusiec	48,9	5	1310	263,4	3,2	141
7.	Szczerców	95,6	63	819	800,4	21,8	77
8.	Zelów	806,2	451,5	3261	339,6	14,3	126
Ogółem:		4171,2	2075,6	31752	3375	67,3	2074

Podczas wszystkich zdarzeń zanotowaliśmy ogółem 27 ofiar śmiertelnych oraz 187 osób rannych. W pożarach rannych zostało 12 osób, a w grupie miejscowych zagrożeń 174 osób. W wyniku pożarów niebyło ofiar śmiertelnych, natomiast podczas miejscowych zagrożeń odnotowano 27 ofiar śmiertelnych.

Częstotliwość występowania wypadków śmiertelnych:

Lp.	Nazwa gminy	2015 r.	2016 r.	2017 r.	2018 r.	2019 r.
1.	Miasto Bełchatów	3	2	4	5	9
2.	Gmina Bełchatów	4	4	0	2	3
3.	Gmina Drużbice	1	0	1	1	4
4.	Gmina Kleszczów	0	1	2	0	3
5.	Gmina Kluki	0	2	0	0	2
6.	Gmina Rusiec	0	2	0	0	1
7.	Gmina Szczerców	0	2	2	3	3
8.	Miasto i Gmina Zelów	2	2	5	3	2
Razem:		10	15	14	14	27

POŻARNICZY ZEGAR RATOWNICTWA W POWIECIE BEŁCHATOWSKIM:



INTERWENCJA RATOWNICZA - CO 6 GODZIN i 27 MINUT

w tym:

POŻAR - CO 25 GODZIN i 15 MINUT

MIEJSCOWE ZAGROŻENIE - CO 9 GODZIN i 30 MINUT

FAŁSZYWY ALARM - CO 100 GODZIN i 41 MINUT

4.1. Pożary

Struktura pożarów według wielkości kształtowała się następująco:

Rok	2015	2016	2017	2018	2019
Mały	463	285	229	265	332
Średni	29	12	13	16	15
Duży	3	1	1	2	-
B. duży	1	-	-	-	-

W 2019 r. odnotowano wzrost ilości pożarów w porównaniu z rokiem ubiegłym o 64 .

Zestawienie najczęściej występujących przyczyn powstawania pożarów przedstawia się następująco:

- nieostrożność osób dorosłych –107,
- podpalenia umyślne – 87,
- wady urządzeń i instalacji elektrycznych (bez urządzeń ogrzewczych) – 18
- nieprawidłowa eksploatacja konstrukcji budowlanych – 3
- wady środków transportu – 23,
- wady urządzeń ogrzewczych – 6,
- wyładowania atmosferyczne – 1,
- pozostałe przyczyny – 102.

4.2. Miejscowe zagrożenia

Obok 347 pożarów KP PSP w Bełchatowie odnotowała w 2019 roku 923 miejscowych zagrożeń.

Porównując dane z rokiem 2018, zauważa się spadek ilości miejscowych zagrożeń o 263 z 1186 w roku 2018 do 923 w 2019 roku.

Struktura miejscowych zagrożeń według ich rodzaju przedstawia się następująco:

- nietypowe zachowanie się zwierząt, owadów stwarzające zagrożenie – 324 zdarzenia,
- silne wiatry – 103 zdarzenia,
- niezachowanie zasad bezpieczeństwa ruchu środków transportu – 196 zdarzeń,
- gwałtowne opady atmosferyczne – 25 zdarzeń,
- wady oraz nieprawidłowa eksploatacja środków transportu – 47 zdarzeń,
- nieprawidłowa eksploatacja urządzeń ogrzewczych (innych niż elektryczne) – 1,
- pozostałe przyczyny – 227 zdarzeń,

4.3. Alarmy fałszywe

W 2019 roku odnotowaliśmy 87 fałszywych alarmów, w tym: 7 złośliwych, 38 w dobrej wierze oraz 42 z instalacji wykrywania pożaru. Daje to mniej o 18 w porównaniu do roku poprzedniego.

4.4 Wyjazdy JRG KP PSP oraz jednostek OSP do zdarzeń w 2019 roku.

- JRG Bełchatów, -OSP w KSRG,- pozostałe OSP

Lp	Gmina/miasto	Miejscowość /siedziba jednostki/	Rodzaj działań						Brak gotowości
			Pożar	MZ	Alarm fał- szywy	Ogółem	w tym, poza tere- nem działa- nia	Zabezp. rejonu	
1.	2.	3.	4.	5.	6.	7.	8.	10	11.
1.		JRG Bełchatów	193	418	70	681	14	-	
2.	M. Bełchatów	Bełchatów	30	100	8	138	0	35	3
3.		Grocholice	31	35	6	72	0	2	8
4.	G. Bełchatów	Dobrzelów	20	33	1	54	1	4	
5.		Huta	3	5	0	8	1	0	1
6.		Ludwików	4	12	0	16	5		8
7.		Podwody	1	11	1	13	1		1
8.		Postękalice	6	7	0	13	2		9
9.		Niedyszyna	6	4	0	10	1		
10.		Łękawa	8	9	0	17	0		2
11.		Zawadów	4	6	0	10	0		
12.	G. Drużbice	Drużbice	15	37	1	53	0		1
13.		Wadlew	9	31	0	40	2		
14.		Chynów	0	2	0	2	0		
15.		Rożniatowice	0	1	0	1	0		1
16.		Suchcice	3	3	0	6	2		2
17.	G. Kleszczów	Kleszczów	24	41	12	77	2		3
18.		Łękińsko	9	21	7	37	0		8
19.		Kamień	11	2	1	14	0		
20.		Łuszczanowice	5	21	0	26	1		
21.		Wolica	1	4	0	5	0		1
22.		Żłobnica	10	5	1	16	0		3
23.	G. Kluki	Kluki	21	35	4	60	0		8
24.		Kaszewice	0	5	0	5	1		
25.		Żar	0	1	0	1	0		
26.	G. Rusiec	Rusiec	25	41	1	67	0		
27.		Wola Wiązowa	16	20	0	36	0		1
28.		Dąbrowa Rusiecka	6	4	1	11	0		1
29.	G. Szczerców	Szczerców	64	81	5	150	0		
30.		Chabielice	32	23	0	55	0		
31.		Magdalenów	28	7	1	36	1		3
32.		Osiny	15	2	1	18	6		3
33.		Borowa	2	1	0	3	0		1
34.	M.G. Zelów	Zelów	48	71	5	124	2		
35.		Łobudzice	20	15	0	35	1		
36.		Kociszew	7	24	1	32	0		
37.		Poźdzenie	26	28	1	55	0		
38.		Kurów	9	2	0	11	0		1
39.		Karczmy	6	21	0	27	0		1
40.		Wygielzów	3	5	0	8	0		1
41.		Wypychów	9	21	1	31	3		1
42.		Bujny Szlachec- kie	7	18	0	25	1		
43.		Sobki	0	1	0	1	0		1
44.		Sromutka	1	3	0	4	0		
		RAZEM	738	1237	129	2104	47	41	73

W poniższej tabeli przedstawiono ilość załóg i osób biorących udział w prowadzeniu akcji ratowniczych na terenie powiatu.

Rok	Ilość zastępów ogółem				Ilość osób ogółem			
	PSP	OSP z KSRG	pozostałe OSP	ZSR	PSP	OSP z KSRG	pozostałe OSP	ZSR
2015	2 809				13 348			
	1007	1548	237	17	4249	7887	1163	49
2016	2 350				11 439			
	905	1311	121	13	3833	6937	625	44
2017	2 334				11 470			
	782	1272	261	19	3354	6710	1353	53
2018	2427				11 944			
	887	1195	332	11	3799	6343	1765	33
2019	2440				11753			
	925	1170	327	18	3999	6014	1689	51

Średni udział strażaków w jednej akcji ratowniczej oraz średni udział zastępów straży pożarnych podczas jednej akcji ratowniczej przedstawia poniższa tabela.

Rok	Średni udział w akcji	
	zastępu	strażaka
2015	1,9	9,2
2016	1,68	8,21
2017	1,55	7,62
2018	1,54	7,59
2019	1,80	8,65

We wszystkich akcjach ratowniczo - gaśniczych podano 492 prądów gaśniczych wody, 29 prądów gaśniczych piany i 6 prądów proszku.

Podczas prowadzenia działań ratowniczych zużyto:

- 3017,55 m³ wody,
- 556 l środka pianotwórczego,
- 26 kg proszku gaśniczego,
- 5111 kg sorbentu,
- 523 kg neutralizatorów,

Organizując zaopatrzenie wodne korzystano:

- z hydrantów – 294 razy,
- ze zbiorników naturalnych – 0 razy,
- ze zbiorników sztucznych – 1 raz.

Rodzaj najczęściej prowadzonych działań ratowniczych przedstawia się następująco:

- zabezpieczenie miejsca zdarzenia – 1239 przypadków,
- działania przy owadach błonkoskrzydłych – 300 przypadków,
- neutralizacja, sorpcja substancji chemicznych – 218 przypadków
- zbieranie, usuwanie, zmywanie substancji chemicznych – 200 przypadków,
- podawanie środków gaśniczych w natarciu – 291 przypadków,
- oddymianie, przewietrzanie – 76 przypadków,
- opieka nad uszkodzonym – 97 przypadków
- wycinanie, usuwanie drzew – 82 przypadki,
- zabezpieczanie imprez masowych – 24 przypadki,
- otwieranie pomieszczeń – 28 przypadków
- pompowanie wody – 22 przypadki,
- podawanie środków gaśniczych w obronie – 12 przypadków,
- uwalnianie ludzi – 5 przypadków,
- prace rozbiórkowe konstrukcji budowlanych – 14 przypadków
- rozcinanie, rozginanie konstrukcji – 9 przypadków,
- poszukiwanie osób zaginionych – 7 przypadków.
- ewakuacja ludzi – 7 przypadków,
- ewakuacja zwierząt – 5 przypadków,
- ewakuacja mienia – 2 przypadki,

4.5. Charakterystyczne zdarzenia

1. 12.04.2019 godzina 00:57 – miejscowość Bełchatów, do SK drogą telefoniczną wpłynęło zgłoszenie o pożarze leśniczówki.

Po przybyciu zastępów straży pożarnej na miejsce zdarzenia stwierdzono pożar dachu na budynku administracyjno-biurowym dwupiętrowym krytym blachą. Budynek w trakcie remontu. Do budynku przylegały dwa skrzydła- we wschodnim skrzydle nie objętym pożarem zamieszkiwała czteroosobowa rodzina, która samodzielnie się ewakuowała. Członkowie rodziny nie wymagali udzielenia kpp. Poza czteroosobową rodziną w budynku nie było nikogo. KDR przekazał informację, iż SiS na zadysponowane do zdarzenie są niewystarczające i poprosił SK o zadysponowanie trzech zastępów. Kolejny KDR przejmując dowodzenie podtrzymał wcześniej przyjęty zamiar taktyczny.

Działania straży pożarnej polegały na:

- zabezpieczeniu miejsca zdarzenia,
- wybiciu szyb w podwójnych drzwiach wejściowych w celu dostania się do budynku,
- podaniu jednego prądu gaśniczego w natarciu na palący się dach od wewnątrz budynku,
- podaniu jednego prądu gaśniczego w natarciu na palący się dach od strony zewnętrznej z kosza drabiny mechanicznej,
- przeszukaniu budynku w celu wykluczenia obecności osób,
- oddymieniu pomieszczeń.

Czteroosobową rodziną zamieszkującą budynek zaopiekowali się przybyli na miejsce sąsiedzi z pobliskich budynków.

Przyczyna zdarzenia to zaproszenie ognia. W działaniach udział brało 7 zastępów i 24 ratowników z PSP i OSP. Czas prowadzonych działań to 2 godziny i 53 minuty. Straty oszacowano na 180 tys., uratowano mienie wartości 2 mln zł.

2. 09.06.2019 r. godzina 15:02 – miejscowość Żłobnica, wpłynęło zgłoszenie o wypadku drogowym (zderzenie dwóch motocykli, dwie osoby poszkodowane). Zgłoszenia dokonał CPR Łódź.

Po przybyciu na miejsce zdarzenia stwierdzono, iż dwa motocykle marki Suzuki zderzył się czołowo na łuku drogi. W wyniku zdarzenia poszkodowane zostały dwie osoby. W momencie przybycia na miejsce ZRM i zastępów JOP osoby poszkodowane były nieprzytomne, bez czynności życiowych, osoby postronne udzielały poszkodowanym pierwszej pomocy. ZRM wspólnie z przybywającymi na miejsce zdarzenia strażakami udzielało na miejscu zdarzenia medycznych czynności ratunkowych. KDR przekazał informację, iż SIS zadysponowane na miejsce zdarzenia są wystarczające.

Działania straży polegały na:

- zabezpieczeniu miejsca zdarzenia,
- pomocy ZRM przy medycznych czynnościach ratunkowych (pomoc przy resuscytacji poszkodowanych),
- sorpcji i neutralizacji rozlanych płynów silnikowych.

O godzinie 15:43 lekarz LPR stwierdził zgon jednego z poszkodowanych i o godz. 15:50 zgon drugiego poszkodowanego.

Przyczyna zdarzenia to nadmierna prędkość na łuku drogi.





3. 27-06-2019 o godzinie 12:22 do SK KP wpłynęło zgłoszenie od CPR Łódź o pożarze stodoły w miejscowości Jawor 2, gm. Żelów.

Po dojechaniu na miejsce zdarzenia stwierdzono, iż palą się kolejne zabudowania gospodarcze. Osób poszkodowanych brak. KDR prosił o dodatkowe SiS. W trakcie działań nastąpiło rozprzestrzenienie się ognia w wyniku wysokiej temperatury i przenoszonych z wiatrem ogni lotnych na budynek mieszkalny. Gaszenie budynku mieszkalnego utrudniało duże zadymienie, składowana na poddaszu, na stropie z polepy słoma oraz pokryty blachą dach. Szybkie rozprzestrzenianie pożaru spowodowane było zwartą zabudową budynków gospodarczych i bliską odległością od nich szczytu budynku mieszkalnego.

Działania straży pożarnej polegały na:

- zabezpieczeniu miejsca zdarzenia,
- podawanie czterech prądów gaśniczych w natarciu na palące się budynki: mieszkalny, gospodarcze (stodoła, obora, przybudówki)
- podawanie dwóch prądów wody w obronie,
- ewakuacja zwierząt,
- ewakuacja mienia,
- prace rozbiórkowe konstrukcji budowlanych.

O godzinie 17.40 zakończono działania ratownicze. Przyczyna zdarzenia to Iskrzenie linii energetycznej przyłączeniowej do posesji.

W działaniach udział brały 3 zastępy i 7 ratowników PSP, 10 zastępów i 59 ratowników OSP oraz funkcjonariusze policji, pogotowia energetycznego. Do akcji gaśniczej zużyto 100 metrów sześciennych wody. Straty ogółem=300 tys. Zł, w tym budynki=240 tys. zł. Uratowano mienie: 100 tys. zł.

Spaleniu uległ budynek mieszkalny kryty blachą 12x6x4, wiatra 2x3x2, szopa kryta blachą 4x4x4, obora kryta blachą 12x6x4, stodoła kryta eternitem 10x5x4, wiatra kryta plancką 10x5x4, ziarno 6 ton, nawóz 0,5 t, śruta 1 t, siano 12 bel, śrutownik, wciągarka, 8 rowerów, sadzarka, rozsiewacz, przyczepa, inwentarz.

Czas prowadzonych działań to 5 godzin i 57 minut.



4. 27.06.2019 r. godzina 20:16 – miejscowość Rogowiec, wpłynęło zgłoszenie o pożarze biurowca. Zgłoszenia dokonał CPR Łódź.

Po dojechaniu na miejsce zdarzenia stwierdzono, iż palą się dwa pomieszczenia na pierwszym piętrze oraz ocieplenie ściany od strony północnej na całej wysokości budynku administracyjno- socjalnego krytego blachą. Wszystkie przebywające w budynku osoby opuściły go przed przybyciem zastępów straży pożarnej.

Działania straży polegały na:

- zabezpieczeniu miejsca zdarzenia,
- podaniu prądów wody w natarciu na palący się dach i pomieszczenia objęte pożarem oraz w obronie na nieobjętą część budynku,
- prowadzeniu prac rozbiórkowych części dachowej w celu dostania się do palącego się ocieplenia przy użyciu podręcznego sprzętu burzącego i widlaka teleskopowego "DIECI",
- udzieleniu pomocy (tlenoterapia) jednemu z pracowników narodowości ukraińskiej, który chwilowo źle się poczuł ale po przybyciu ZRM powiadomił, iż już się dobrze czuje i oddalił się z miejsca zdarzenia,
- oddymieniu pomieszczeń.

Prowadzenie działań utrudniało dotarcie do palącego się ocieplenia.

Przybyły na miejsce o godz. 21.05 Komendant Powiatowy PSP w Bełchatowie st. bryg. Wojciech Jeleń potrzywał dotychczasowy zamiar KDR.

Przyczyna zdarzenia to przeciążenie instalacji elektrycznej.

W działaniach udział brało 8 zastępów i 34 ratowników z PSP i OSP. Czas prowadzonych działań to 4 godzin i 11 minut, a straty oszacowano na kwotę 500 tysięcy złotych, uratowane mienie 600 tys.





5. 21.08.2019 r. godzina 16:24 – miejscowość Bełchatów, do SK KP PSP w Bełchatowie wpłynęło zgłoszenie pożaru śmieci w budynku zakładu ECO ABC (spalarnia odpadów medycznych)

Po przybyciu na miejsce zdarzenia stwierdzono, iż palą się śmieci i odpady medyczne zgromadzone w budynku. Przed przybyciem zastępów straży pożarnej dwóch pracowników zakładu próbowało ugasić pożar za pomocą 7 gaśnic proszkowych 6 kg i 1 25 kg. Przybyły na miejsce KDR poprosił o dodatkowe SIS. Po dotarciu do źródła ognia, KDR przekazał informację, że pali się dach, instalacja i urządzenia wewnątrz budynku do termicznej utylizacji odpadów medycznych zakładu ECO-ABC Sp. z o.o.

Działania straży polegały na:

- zabezpieczeniu miejsca zdarzenia,
- podaniu dwóch prądów wody w natarciu na palące się urządzenia instalacji do termicznej utylizacji odpadów,
- podaniu jednego prądu piany ciężkiej na taśmociąg z odpadami oraz trzech prądów gaśniczych na dach budynku,
- wyłączeniu prądu w obiekcie oraz agregatu prądotwórczego,
- wygaszeniu pieca za pomocą dwóch prądów gaśniczych.

Przybyły na miejsce zdarzenia ZRM udzielił medycznych czynności ratunkowych dwóm pracownikom firmy, którzy gasili pożar przed przybyciem zastępów straży pożarnej i przewoził ich na wypadek zatrucia gazami pożarowymi do Szpitala Wojewódzkiego w Bełchatowie w celu hospitalizacji.

Na miejsce zdarzenia o godzinie 16:57 przybył oficer w dyspozycji Komendanta Powiatowego PSP w Bełchatowie mł. bryg. Wojciech Maciejewski. O godz. 16:58 przejął dowodzenie i podtrzymał dotychczasowy zamiar taktyczny KDR.

O zdarzeniu telefonicznie poinformowano Zastępcę Komendanta Powiatowego PSP w Bełchatowie mł. bryg. Krzysztofa Kowalczyka.

Jako przyczynę powstania pożaru ustalono: podanie do pieca boks z tkanką zmieszaną z dużą ilością materiałów łatwopalnych. W działaniach udział brały 9 zastępy i 38 ratowników z PSP i OSP. Czas prowadzonych działań to 3 godzin 32 minut, a straty łączne zdarzenia oszacowano na kwotę 1100 000 złotych uratowano mienie o wartości 15000000 zł.



5. Realizacja zadań przez KP PSP w Bełchatowie

W oparciu o przedstawioną bazę jednostek PSP i OSP komendant powiatowy PSP realizuje swoje zadania określone w kierunkach działań otrzymywanych z KG PSP i KW PSP, jak również z własnych analiz.

Realizacja ww. zadań w 2019 roku przedstawiała się następująco:

5.1. W zakresie spraw organizacyjno - kadrowych

W celu sprecyzowania działań do wykonania przez poszczególne stanowiska pracy w KP PSP sporządzono roczny plan pracy na 2019 rok. Ponadto sporządzano plany kwartalne oraz sprawozdania z wykonania tych zadań.

W dniu 28 stycznia 2019 r. odbyła się narada z załogą KP PSP podsumowująca działalność jednostki w 2018 roku. Omówiono na niej zarówno pozytywne osiągnięcia minionego roku jak i mankamenty i różnorodne problemy pojawiające się w bieżącej działalności. W odprawie tej uczestniczyli: st. bryg. Marek Jankowski – Zastępca Łódzkiego Komendanta Wojewódzkiego PSP w Łodzi, Prezes ZOP ZOSP RP – Stanisław Krasoń, Jarosław Zając – Nadleśniczy Nadleśnictwa Bełchatów, Karol Mielczarek – Komendant Powiatowej Policji, Jacek Bakalarczyk – wicestarosta Bełchatowski, ks. Adam Stańdo – Kapelan Wojewódzki Strażaków, przedstawiciele władz samorządowych gmin naszego powiatu oraz media.

Systematycznie organizowano narady pracowników KP PSP z Komendantem Powiatowym w celu omówienia bieżących zadań, potrzeb załogi oraz zapoznania pracowników z nowo ukazującymi się przepisami dotyczącymi służby w PSP.

W ramach współpracy oraz nadzoru nad działalnością jednostek OSP z rejonu operacyjnego Bełchatów pracownicy komendy powiatowej PSP w Bełchatowie brali udział w zebraniach sprawozdawczych w OSP oraz zarządach oddziałów gminnych związku, zapoznając się z problemami środowiska strażaków ochotników.

Komendant powiatowy oraz zastępca komendanta uczestniczyli w uroczystościach rocznicowych organizowanych przez jednostki OSP z terenu powiatu oraz innych uroczystościach organizowanych przez instytucje i zakłady pracy. Byliśmy współorganizatorem spotkań dla emerytów oraz innych uroczystości.

Komenda Powiatowa Państwowej Straży Pożarnej w Bełchatowie była również współorganizatorem XX Mistrzostw Województwa Łódzkiego Strażaków PSP w Lekkoatletyce, które odbyły się 13 września 2019 r. na terenie stadionu Powiatowego Centrum Sportu w Bełchatowie.



W 2019 roku Komenda Powiatowa PSP współorganizowała gminne i powiatowe zawody sportowo-pożarnicze drużyn OSP. XI Powiatowe Zawody Sportowo – Pożarnicze Ochotniczych Straży Pożarnych odbyły się 22 września 2019 r. w Zelowie.

W wyniku eliminacji gminnych start w ww. zawodach zapewniły sobie 3 MDP w grupie dziewcząt, 4 MDP w grupie chłopców, 4 KDP w grupie „C” i 7 drużyn w grupie „A”.

Klasyfikacja XI Powiatowych Zawodów Sportowo – Pożarniczych Ochotniczych Straży Pożarnych:

W grupie **A**:

1. OSP Niedyszyna
2. OSP Dobrzelów
3. OSP Wadlew
4. OSP Bełchatów
5. OSP Wola Wiązowa
6. OSP Zelów
7. OSP Szczerców

W grupie **C**:

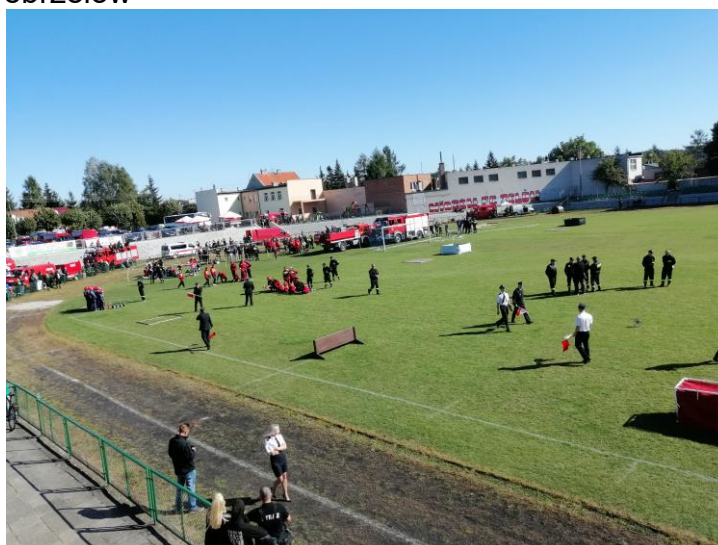
1. OSP Dobrzelów
2. OSP Niedyszyna
3. OSP Dąbrowa Rusiecka
4. OSP Wypychów

W grupie **MDP chłopcy**:

1. OSP Zawadów
2. OSP Pozdżenice
3. OSP Borowa
4. OSP Wypychów

W grupie **MDP dziewczęta**:

1. OSP Postękalice
2. OSP Osiny
3. OSP Dobrzelów



Prowadzono stały nadzór nad działalnością wykorzystania urlopów zgodnie z wymogami Rozporządzeniami Ministra Spraw Wewnętrznych i Administracji w sprawie urlopów dla strażaków PSP.

W ramach działalności archiwum zakładowego w ubiegłym roku przyjęto 68 tomów akt niearchiwalnych kat. B oraz 3 tomy akt archiwalnych kat. A. Wybrakowano 83 tomy akt niearchiwalnych kat. B.

W 2019 r. na podstawie ustawy z dnia 15 lipca 2011 r. o kontroli w administracji rządowej oraz decyzji nr 65 Ministra Spraw Wewnętrznych z dnia 31 maja 2012 r. w sprawie wprowadzenia do stosowania wytycznych w zakresie zasad i trybu przeprowadzania kontroli w urzędach obsługujących organy lub w jednostkach organizacyjnych pod ległych lub nadzorowanych przez Ministra Spraw Wewnętrznych i planu kontroli na rok 2019 komórek organizacyjnych KP PSP w Bełchatowie wykonano 1 kontrolę w trybie zwykłym w zakresie prawidłowości i terminowości przeprowadzania oceny sprawności fizycznej strażaków, która została oceniona pozytywnie.

W roku 2019 limit zatrudnienia wynosił: w KP PSP 15 etatów + 3 etaty cywilne oraz w JRG 69 etatów. Łącznie 87 etatów. Wykorzystanie na dzień 31.12.2019 r. wyniosło 100%.

Stan zatrudnienia na dzień 31.12. 2019 r.

- 16 oficerów,
- 20 aspirantów,
- 43 podoficerów,
- 5 strażaków,
- 3 etaty cywilne.

Realizując politykę kadrową w KP PSP prowadzono całokształt spraw związanych z systemem wynagrodzeń i awansów. Wystawiano decyzje, angaże, aktualizowano dane dla potrzeb KW PSP i KG PSP.

Wystąpiono do komendanta głównego PSP oraz do komendanta wojewódzkiego PSP z wnioskami o nadanie wyższych stopni służbowych.

W 2019 roku wyższe stopnie otrzymało 4 oficerów, 4 aspirantów oraz 12 podoficerów. Dwóch podoficerów zostało promowanych na pierwszy stopień aspirancki.

Wystąpiono także o przyznanie odznaczeń państwowych i resortowych.

Strażacy wyróżniający się w służbie otrzymali następujące odznaczenia: 1 strażak otrzymał złotą odznakę „**ZASŁUŻONY DLA OCHRONY PRZECIWPOŻAROWEJ**” a drugi strażak otrzymał brązową odznakę „**ZASŁUŻONY DLA OCHRONY PRZECIWPOŻAROWEJ**”.

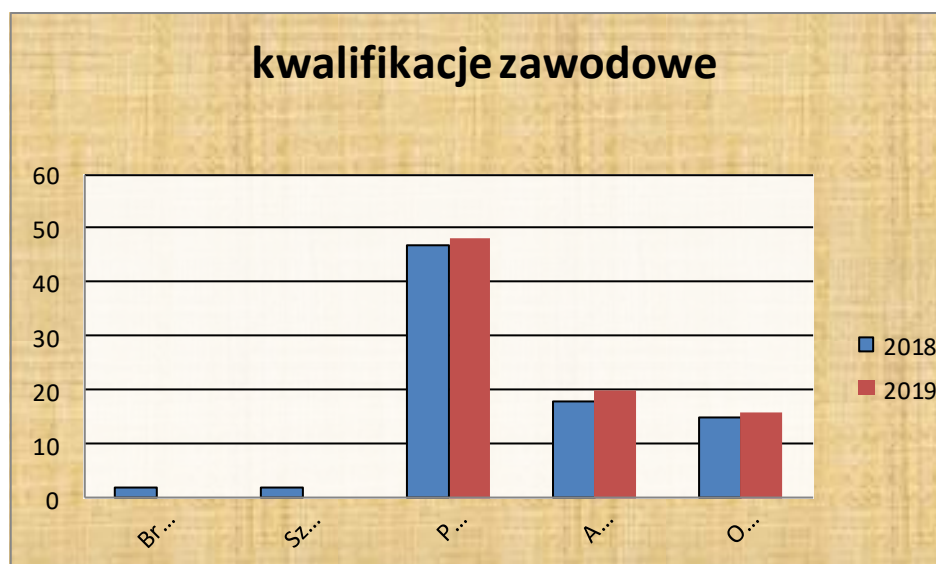
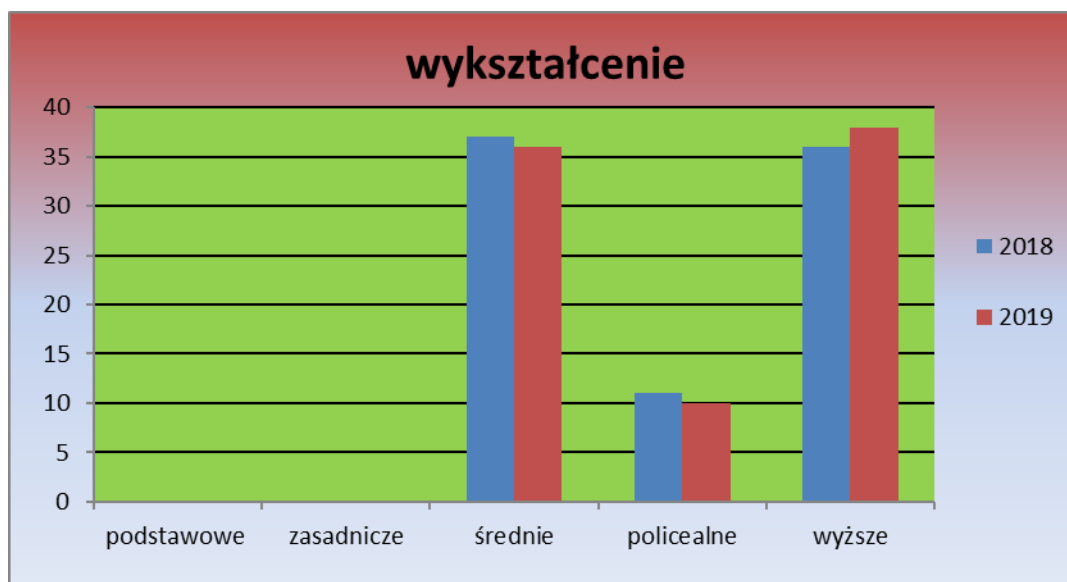


Podjęmowano również działania zmierzające do podnoszenia wykształcenia ogólnego i zawodowego strażaków.

Dwóch funkcjonariuszy kontynuuje naukę w SGSP w Warszawie - jeden na studiach niestacjonarnych pierwszego stopnia dla strażaków w służbie stałej, a jeden na studiach podyplomowych II stopnia.

Dwóch strażaków ukończyło Przemienne Studium Aspirantów w CS PSP w Częstochowie, a trzech strażaków kontynuuje naukę w tej szkole.

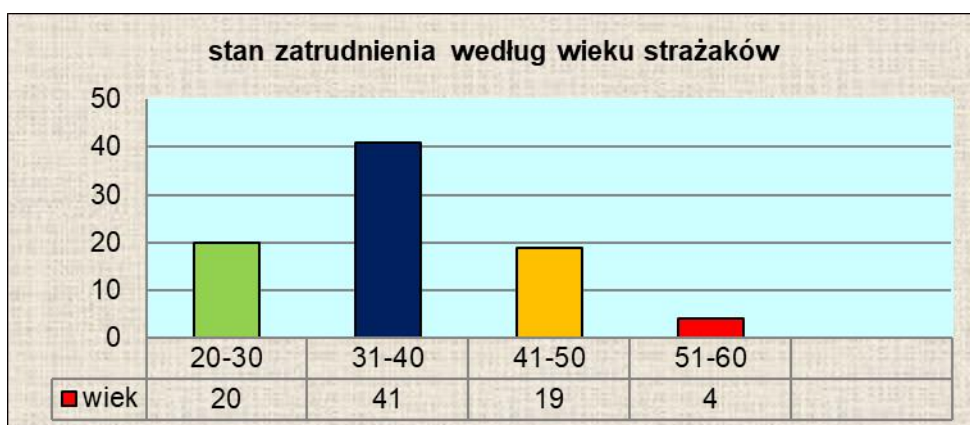
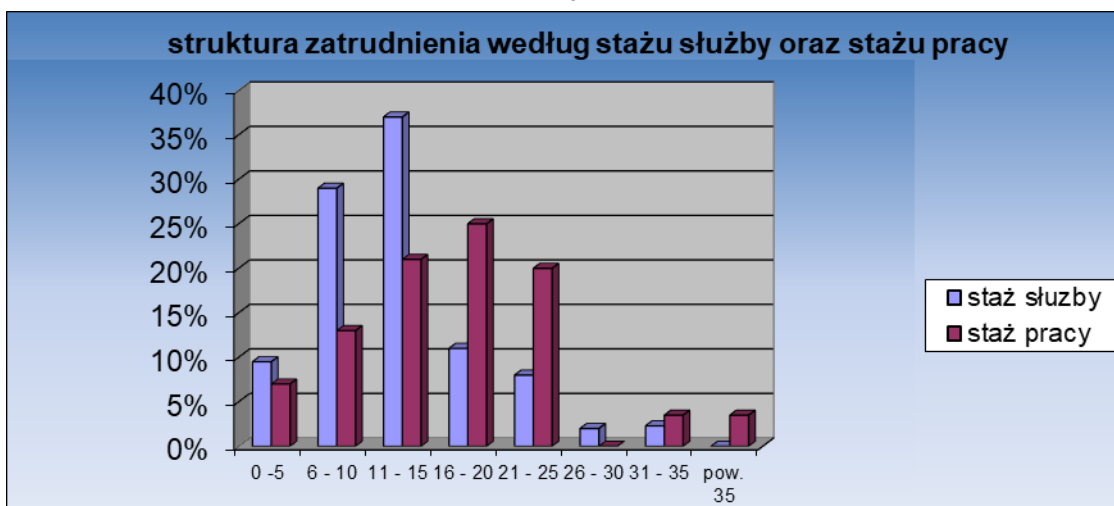
Dwóch strażaków ukończyło szkolenie podstawowe w zawodzie strażak. Poziom wykształcenia ogólnego i kwalifikacji zawodowych przedstawiają poniższe wykresy:



W 2019 roku przyjęto do służby: w służbie stałej – absolwenta SGSP PSP w Warszawie.

Jeden strażak odszedł na zaopatrzenie emerytalne.

Poniżej przedstawiono strukturę zatrudnienia według stażu służby, stażu pracy oraz wieku strażaków.



5.2. W zakresie spraw operacyjno - szkoleniowych

W ramach doskonalenia zawodowego pracowników KP PSP i JRG KP PSP podejmowano następujące działania:

1. prowadzono stały nadzór nad zajęciami szkoleniowymi i ćwiczeniami obiektowymi dla zmian służbowych,
2. na bieżąco delegowano strażaków na kursy uzupełniające i zawodowe,
3. zgodnie z planem zajęć sportowych sprawowano nad nimi nadzór oraz prowadzono zajęcia sportowe.

W miesiącach kwietniu i październiku przeprowadzono coroczne testy sprawności fizycznej dla strażaków naszej jednostki. Testy te zaliczyli wszyscy strażacy przystępujący do testu.

Reprezentacja KP PSP w Bełchatowie uczestniczyła w zawodach sportowych organizowanych przez KW PSP w Łodzi:

- Mistrzostwa Województwa w Halowej Piłce Nożnej, (gdzie zajęliśmy V miejsce),
- Mistrzostwa Województwa w Sporcie Pożarniczym, (gdzie zajęliśmy X miejsce),
- Mistrzostwa Województwa w Piłce Siatkowej, w których to zajęliśmy V miejsce,
- Mistrzostwa Województwa w Lekkoatletyce, (gdzie zajęliśmy XV miejsce),
- Mistrzostwa Województwa w Pływaniu, w których to drużynowo reprezentacja naszej komendy wywalczyła II miejsce, indywidualnie mł. kpt. Filip Mielczarek zajął III miejsce, a sztafeta naszej reprezentacji zajęła II miejsce.



Trzech naszych funkcjonariuszy reprezentowało KW PSP w Łodzi w rywalizacji sportowej na szczeblu krajowym. Były to Mistrzostwa Polski Strażaków w Piłce Siatkowej, gdzie zdobyli z reprezentacją województwa łódzkiego drugie miejsce.



oraz w Mistrzostwach Polski Strażaków PSP w Pływaniu w ramach Mistrzostw Polski Służb Mundurowych w Pływaniu, na których to zawodach reprezentacja województwa zdobyła brązowy medal, a indywidualnie mł. kpt. Filip Mielczarek zajął III miejsce.

W ramach podniesienia skuteczności działań jednostek OSP z terenu powiatu prowadzono nadzór nad działalnością operacyjną i techniczną jednostek poprzez:

- udział w zebraniach sprawozdawczo-wyborczych,
- prowadzenie inspekcji gotowości operacyjnej w jednostkach OSP KSRG,
- prowadzenie szkoleń dla członków OSP.

W 2019 roku Wydział ds. operacyjno – szkoleniowych zorganizował i przeprowadził następujące szkolenia dla strażaków jednostek ochotniczych straży pożarnych z terenu powiatu. Rodzaj, ilość i terminy przeprowadzonych szkoleń oraz liczbę przeszkolonych strażaków przedstawia poniższa tabela:

Lp.	Rodzaj szkolenia	Termin realizacji	Ilość absolwentów
1.	Szkolenie podstawowe strażaków ratowników OSP (jednoetapowe)	Luty 2019	40
	Szkolenie techniczne dla OSP	Czerwiec 2019	21
2.	Szkolenie dowódców OSP	Wrzesień 2019	20
3.	Naczelników OSP	Październik 2019	20
Razem ilość absolwentów:			81

Szkolenia prowadzone były w salach wykładowych KP PSP w Bełchatowie, uzupełnione zajęciami praktycznymi prowadzonymi przez funkcjonariuszy naszej jednostki.

We wszystkich jednostkach OSP wchodzących w skład KSRG prowadzono inspekcje gotowości operacyjnej. Wyniki kontroli oraz wnioski z nich wynikające zostały zawarte w „Analizie inspekcji gotowości operacyjnej za 2019 rok”.

Mając na celu doskonalenie zasad współpracy służb ratowniczych podczas działań ratowniczo – gaśniczych w roku 2019 :

a) W dniu 28 czerwca 2019 roku o godz. 11⁰⁰ - 15⁰⁰ przeprowadzono powiatowe ćwiczenia zgrywające na terenie zakładu Sempertrans Bełchatów Sp. z o. o. Podczas ćwiczeń osiągnięto cel główny, którym było sprawdzenie możliwości taktycznych zastępów podczas gaszenia pożaru budynku produkcyjno-magazynowego oraz cele poboczne takie jak; obrona lasu sosnowego, doskonalenie współdziałania i wzajemnej integracji sił i środków służb ratowniczych, w tym Policji, Ratownictwa Medycznego oraz Powiatowym Zespołem Zarządzania Kryzysowego, rozpoznanie występujących zagrożeń, dróg dojazdowych, zaopatrzenia wodnego na terenie zakładu oraz doskonalenie procedur alarmowania KSRG i powiadamiania innych służb.

b) Siły i środki biorące udział w ćwiczeniach:

Lp.	Jednostka	Rodzaj sił i środków	Kryptonim	Kanał	Marka pojazdu
1.	Zakładowe Pogotowie Przeciwpożarowe Sempertrans	GCBA-6/32	EZ 408-61	24	JELCZ
2.	JRG KP PSP Bełchatów	GCBA 5/32	EF 401-25	24	SCANIA
3.	OSP Kleszczów	GCBA-5/32	EF 409-42	24	SCANIA
4.	OSP Łękińsko	GCBA-5/32	EF 409-45	24	SCANIA
5.	OSP Bełchatów	GCBARt -2,5/24	EF 409-13	24	MERCEDES
6.	OSP Chabielice	GCBA-5/36	EF 409-77	24	MERCEDES
7.	OSP Szczerców	GCBA-5/42	EF 409-71	24	MAN
8.	OSP Kluki	GBA-6/32	EF 409-50	24	JELCZ
9.	OSP Bełchatów-	GCBA-3,5/26	EF 409-16	24	IVECO

	Grocholice				
10.	OSP Dobrzelów	GCBA-3,5/25,5	EF 409-26	24	MAN
11.	OSP Huta	GBA-2,5/16	EF 409-21	24	MAN
12.	OSP Drużbice	GCBA-4/32	EF 409-30	24	MAN
13.	OSP Kociszew	GBA-2,5/16	EF 409-86	24	STAR
14.	OSP Zelów	GCBA-6/32	EF 409-81	24	JELCZ
15.	OSP Łobudzice	GCBA 5/32	EF 409-88	24	SCANIA
16.	OSP Rusiec	GBA-2/30	EF 409-61	24	IVECO

Ponadto w ćwiczeniach uczestniczyli:

- 1 zespół ratownictwa medycznego,
- 1 radiowóz z KPP w Bełchatowie,
- Powiatowy Zespół Zarządzania Kryzysowego,
- Formacja Obrony Cywilnej gminy Zelów.

W ubiegłym roku KP PSP w Bełchatowie rozdysponowała wśród jednostek OSP środki finansowe pochodzące z budżetu państwa.

Jednostki OSP włączone do KSRG otrzymały tzw. „dotację KSRG”, której łączna wartość wynosiła 503 818,00 zł, środki te przeznaczono na realizację zadania publicznego pt. „Zapewnienie gotowości bojowej jednostki ochrony przeciwpożarowej włączonej do krajowego systemu ratowniczo-gaśniczego”.

Natomiast poszczególne jednostki OSP niewłączone do KSRG otrzymały środki pochodzące z Ministerstwa Spraw Wewnętrznych i Administracji tzw. „dotacje MSWiA”, łączna wartość dotacji wynosiła 421 894,00 zł, środki wykorzystano w ramach realizacji zadania publicznego pt. „Przygotowanie jednostek ochotniczych straży pożarnych do działań ratowniczo-gaśniczych”

Ponadto w ramach programu „Dofinansowanie jednostek Ochotniczych Straży Pożarnych” dotację 500+, 57 jednostek OSP otrzymało dofinansowanie z MSWiA o łącznej wartości 317 500 zł.

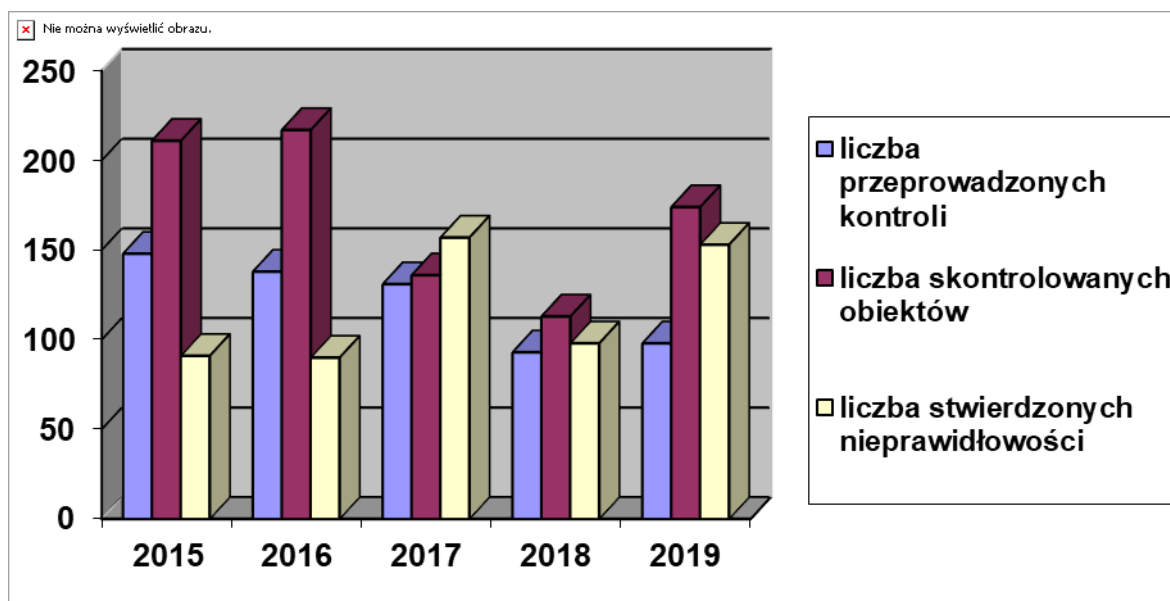
Łączna kwota dotacji jaką zostały zasilone jednostki OSP przez KP PSP w Bełchatowie w 2019 r. wynosiła **1 243 212,00 zł.**

Z pośród wszystkich inwestycji zrealizowanych w ramach otrzymanych dotacji należy wyróżnić zakup dwóch samochodów ratowniczo – gaśniczego przez OSP KSRG w Chabielicach oraz OSP w Zawadowie.

Łącznie zgromadzono wnioski o dofinansowania od 17 jednostek OSP KSRG oraz 24 OSP spoza KSRG na zakupy sprzętu pożarniczego. W ramach dotacji tzw. 500+ pozytywnie rozpatrzono 57 wniosków. Rozdysponowano przyznaną kwotę na poszczególne jednostki według zgłaszanego zapotrzebowania oraz dokonano ich sprawozdania przed komendantem powiatowym, wojewódzkim i głównym PSP.

5.3 W zakresie spraw kontrolno - rozpoznawczych

W ramach przyjętego harmonogramu kontroli i realizacji zadań pracownicy sekcji ds. kontrolno – rozpoznawczych w roku 2019 przeprowadzili ogółem 98 kontroli, kontrolując 174 obiekty.



Wykres 1. działalność kontrolno – rozpoznawcza w latach: 2015 r. – 2019 r.

Spośród przeprowadzonych czynności kontrolno - rozpoznawczych, 64 kontrole przeprowadzono w obiektach użyteczności publicznej, 1 kontrolę w obiektach zamieszkania zbiorowego, 3 w obiektach mieszkalnych wielorodzinnych, 28 w obiektach produkcyjno – magazynowych oraz 2 w obiektach gospodarstw rolnych.

W poszczególnych grupach kontrolą objęto:

- 121 obiektów użyteczności publicznej,
- 1 obiekt zamieszkania zbiorowego,
- 3 obiekty mieszkalne - wielorodzinne.
- 47 obiektów produkcyjno – magazynowych w tym 2 zakłady stwarzający zagrożenie dla ludzi i środowiska (Zakład Dużego Ryzyka Wystąpienia Poważnej Awarii Przemysłowej – Colep Polska sp. z o. o. oraz Zakład Zwiększonego Ryzyka Wystąpienia Poważnej Awarii Przemysłowej – PGE GiEK S.A. oddział Elektrownia Bełchatów).
- 2 obiekty gospodarstw rolnych.

Lp.	Liczba kontroli	2015	2016	2017	2018	2019
1.	Podstawowych (planowanych w harmonogramie kontroli)	95	77	89	41	54
2.	Sprawdzających	21	17	22	16	4
3.	Innych (obdiory)	32	44	20	36	40
4.	Ogółem	148	138	131	93	98
5.	Ilość skontrolowanych obiektów	211	217	136	113	174
6.	ilość stwierdzonych nieprawidłowości	91	90	157	98	153

Lp.		2015	2016	2017	2018	2019
1.	Ilość decyzji administracyjnych	21	20	33	4	9
2.	Ilość odwołań od decyzji adm.	1	1	0	0	1
3.	Ilość wniosków do prokuratury	0	0	0	0	0
4.	Ilość wszczętych postępowań egzekucyjnych	0	1	0	1	1
5.	Ilość wystąpień do innych organów	36	44	20	41	51

Podczas czynności - kontrolno - rozpoznawczych ujawniono ogółem 153 nieprawidłowości, które stanowiły naruszenie obowiązujących przepisów przeciwpożarowych. Wśród nich ujawniono dwa przypadki nieprawidłowości, które uznane zostały za nieprawidłowość mogącą spowodować zagrożenie zdrowia i życia ludzi.

Najczęściej wykrywane nieprawidłowości dot. obiektów:

- obiektów użyteczności publicznej – 86
- obiektów produkcyjnych – 60
- obiektów mieszkalnych – 6

Wykonane czynności kontrolno – rozpoznawcze stanowiły podstawę do wydania 9 decyzji administracyjnych, nakazujących wyeliminowanie stwierdzonych nieprawidłowości. W roku 2019 do tutejszej komendy wpłynęło **46** wniosków dot. uzgodnień operatów przeciwpożarowych wynikających z ustawy o odpadach oraz ustawy Prawo ochrony środowiska dla miejsc magazynowania, zbierania i wytwarzania odpadów. Na podstawie analizy w/w operatów wydano 28 postanowień akceptujących przedłożone operaty. W 7 przypadkach rozpoczęte postępowanie w celu akceptacji przedłożonego operatu zostało nie rozstrzygnięte, a 11 postępowań jest w trakcie realizacji.

Działania kontrolno – rozpoznawcze w roku 2019, podobnie jak w roku 2018 ukierunkowane zostały m.in. sukcesywnym pozyskiwaniem i wprowadzaniem do bazy systemu MPI (Multimedialny Portal Informacyjny) strategicznych obiektów ułatwiając tym samym możliwość prowadzenia ewentualnych działań rat, - gaś., wyegzekwowanie nałożonych na właścicieli obowiązków wykonania zaleceń zawartych w decyzjach administracyjnych Komendanta Powiatowego PSP w Bełchatowie, rozpoznawanie szeregu zagrożeń dla ludności oraz ocenę stanu bezpieczeństwa obiektów wyposażonych w SSP (System Sygnalizacji Pożaru), DSO (Dźwiękowy System Ostrzegawczy), SUG (Stałe Urządzenia Gaśnicze) oraz obiektów zagrożonych ewentualnymi działaniami terrorystycznymi na terenie miasta i powiatu.

Działania kontrolno – rozpoznawcze w roku 2019 skierowane zostały na obiekty, w których przebywać mogą większe skupiska ludzi, obiekty produkcyjno – magazynowe, zamieszkania zbiorowego i obiekty mieszkalne oraz obiekty sakralne. Kontrolą objęty został zakład zwiększonego ryzyka powstania poważnej awarii przemysłowej funkcjonujący na terenie powiatu bełchatowskiego

W wyniku tych działań ujawniono ogółem 153 nieprawidłowości, co pozwoliło niewątpliwie na podniesienie poziomu zabezpieczenia ppoż. w/w obiektach.

W ramach realizacji zaplanowanych zadań; kontrolowano postępowanie z substancjami kontrolowanymi, nowymi substancjami i fluorowanymi gazami cieplarnianymi, w rozumieniu ustawy z dnia 15 maja 2015 r. o substancjach zubożających warstwę ozonową oraz o niektórych fluorowanych gazach cieplarnianych (Dz. U. poz. 881), wykorzystywanymi w ochronie przeciwpożarowej, a także systemami ochrony przeciwpożarowej oraz gaśnicami zawierającymi substancje kontrolowane, zbierano informacje o rodzaju i ilości przechowywanych substancji niebezpiecznych w zakładach zlokalizowanych na terenie powiatu. Dane te posłużyły do dokonania aktualizacji oceny zagrożeń powiatu oraz bazy danych katalogu zagrożeń.

Na terenie powiatu bełchatowskiego znajduje się obecnie jeden zakład zakwalifikowany do zakładów o dużym ryzyku wystąpienia poważnej awarii przemysłowej, oraz dwa

zakłady zakwalifikowany do zakładów o zwiększonym ryzyku wystąpienia poważnej awarii przemysłowej

1. Fabryka Kosmetyków i Chemii Gospodarczej Colep Polska sp. z o.o. (ZDR),
2. PGE GiEK S.A. oddział Elektrownia Bełchatów (ZZR)
3. EKO-BENZ ps. z o.o. (ZZR)

W ogólnej liczbie wykonanych w 2019 roku czynności kontrolno – rozpoznawczych, **40** stanowiły czynności kontrolno – rozpoznawcze prowadzone w trybie art. 56 ustawy Prawo Budowlane tj. kontrole związane ze zgłoszeniem i zamiarem przystąpienia do użytkowania obiektu budowlanego. Skutkowały one wydaniem **10** sprzeciwów bądź uwag wobec zamiaru rozpoczęcia użytkowania przedmiotowego obiektu.

W ramach realizacji obowiązku opiniowania możliwości organizowania imprez masowych, wynikającego z przepisów Art. 25 ustawy z dnia 20 marca 2009 r. (Dz.U. z 2017 r. poz. 1160) o bezpieczeństwie imprez masowych, w oparciu o wykonane czynności kontrolno – rozpoznawcze i przedłożone do uzgodnienia „szczegółowe zasady postępowania na wypadek pożaru i innego miejscowego zagrożenia”, wydanych zostało **17** opinii potwierdzających właściwe zabezpieczenie przeciwpożarowe. Głównymi obiektami, dla których wydawane są w/w opinie są:

1. Hala sportowa „Energia”,
2. Stadion Klubu GKS Bełchatów S.A. „GIEKSA Arena”,
3. Hala Sportowa – Centrum Sportu Bełchatów.
4. Tereny pod imprezy artystyczno – rozrywkowe organizowane przez samorządy

Do Komendanta Powiatowego PSP w Bełchatowie wpłynęło ogółem 26 planów zagospodarowania przestrzennego terenu celem zaopiniowania.

W ciągu całego minionego roku organizowano spotkania z młodzieżą zarówno w siedzibie KP PSP Bełchatów jak i placówkach oświatowych, których tematyką był zakres działań prowadzonych przez PSP zgodnie z ustawą o PSP i ochronie przeciwpożarowej.

Podczas w/w spotkań poruszano również tematykę związaną z bezpiecznym wypoczynkiem nad wodą, lesie i górach, bezpiecznym użytkowaniem urządzeń grzewczych w okresie zimowym, itp. Przedmiotowa tematyka poparta była wzmiankami w lokalnych mediach i prasie.

W celu podniesienia poziomu bezpieczeństwa wśród społeczeństwa powiatu przy współdziałaniu Starostwa Powiatowego i lokalnych mediów organizowano w ramach potrzeb konferencje prasowe. Tematyka konferencji dot. m. in. wypalania traw, bezpiecznego zachowania się dzieci i młodzieży podczas wakacji w miejscu wypoczynku, bezpiecznego użytkowania urządzeń i instalacji grzewczych.

Ponadto w ramach działań podjętych przez funkcjonariuszy i pracowników KP PSP w Bełchatowie w ramach akcji „Kręci mnie bezpieczeństwo przez cały rok szkolny”, „Czad i ogień – obudź czujność” oraz „Czujka na straży Twojego bezpieczeństwa” kontynuowano ogólnopolską kampanię edukacyjną podczas praktycznego sprawdzania organizacji i warunków ewakuacji w placówkach oświatowych oraz instytucjach użyteczności publicznej.

Na bieżąco przekazywano do mediów informacje, dotyczące prowadzonych działań ratowniczo-gaśniczych, przeprowadzonych ćwiczeniach, otrzymanych wyróżnieniach i odznaczeniach funkcjonariuszy komendy i innych osób zasłużonych dla ochrony przeciwpożarowej. Wzorem lat poprzednich kontynuowana była akcja „Czad i Ogień – obudź czujność” oraz „Czujka na straży Twojego bezpieczeństwa”. Wspólnie z Urzędem Miasta Bełchatowa, Policją i Strażą Miejską zapoczątkowano akcję „Droga Pożarowa – Drogą Życia”, która ma na celu uświadomienie i zwrócenie uwagi na prawidłowy dojazd dla służb ratowniczych. Przedstawiciele mediów zapraszani byli na organizowane przez komendę uroczystości i konferencje prasowe.

Informacje ukazywały się w telewizji lokalnej „Dolsat”, „Twoja Telewizja Lokalna” i „NTL” Radomsko, w prasie regionalnej i lokalnej tj. „Dziennik Łódzki”, „Echo Powiatu Bełchatowskiego” oraz radiu „ESKA”.

Od początku 2019 roku w Komendzie Powiatowej PSP w Bełchatowie miały miejsce 2 zdarzenia, które uznano za wypadki pozostające w związku z pełnieniem służby / pracy. Obydwa zdarzenia miały miejsce podczas zajęć sportowych.

Realizując zadania kontrolno rozpoznawcze w roku 2020 funkcjonariusze sekcji ds. kontrolno – rozpoznawczych, będą kontynuować kontrole w obiektach mieszkalnych stanowiących starą zabudowę mieszkaniową, większym zakresem objęte zostaną kontrole obiektów ZL II (zajmujące pomieszczenia, gdzie przebywać mogą osoby o ograniczonej zdolności poruszania się), zakładów przemysłowych oraz obiektów produkcyjno – magazynowych. Kontynuowane będą działania kontrolne obiektów i terenów na których odbywać się będzie wypoczynek dzieci i młodzieży oraz imprezy masowe. Zaplanowane zostały również kontrole obiektów w stosunku do których Łódzki Komendant Wojewódzki Państwowej Straży Pożarnej w Łodzi w drodze postanowienia wydał zgodę na spełnienie wymagań w zakresie bezpieczeństwa pożarowego w inny sposób niż to określają warunki techniczno – budowlane.

W 2020 r. zaplanowane zostały czynności kontrolno – rozpoznawcze w związku z ustaleniem spełnienia wymogów bezpieczeństwa z zakładzie dużego i zwiększonego ryzyka wystąpienia poważnej awarii przemysłowej.

- Zakład Produkcji Paliw Syntetycznych z Bioetanolu „EKO - BENZ” sp. z o.o. z/s w Bogumiłowie, ul. Zachodnia 10, gm. Kleszczów, pow. bełchatowski.
- Fabryka Kosmetyków i Chemii Gospodarczej Colep Polska sp. z o.o. z/s w Kleszczowie przy ul. Przemysłowej 10, gm. Kleszczów, pow. bełchatowski.

5.4 W zakresie spraw kwatermistrzowsko - technicznych

W okresie od 01.01.2019 do 31.12.2019 roku sekcja ds. kwatermistrzowsko – technicznych realizowała zadania wynikające z rocznego planu pracy.

W ramach doposażenia strażaków KP PSP w minionym roku zakupiono i wymieniano odzież specjalną, przedmioty środków ochrony indywidualnej, ekwipunku osobistego w kwocie 97.623,77 zł. w tym 22.800,00 zł z KG PSP oraz umundurowanie wyjściowe i służbowe w kwocie 868,23 zł. Strażakom w służbie stałej i przygotowawczej naliczono i wypłacono sorty mundurowe.

Ponadto w roku 2019 zorganizowano dla emerytów spotkanie integracyjne z okazji Dnia Strażaka i Świąt Bożego Narodzenia.



W ramach projektu „Państwowa Straż Pożarna przyjazna energetycznie środowisku - Budowa systemów wytwarzania energii ze źródeł odnawialnych w jednostkach organizacyjnych Państwowej Straży Pożarnej województwa łódzkiego – etap II” – została zrealizo-

wana inwestycja pomp ciepła z przebudową węzła cieplnego oraz zamontowano panele fotowoltaiczne na dachu o mocy 36,96 kW w naszej komendzie.



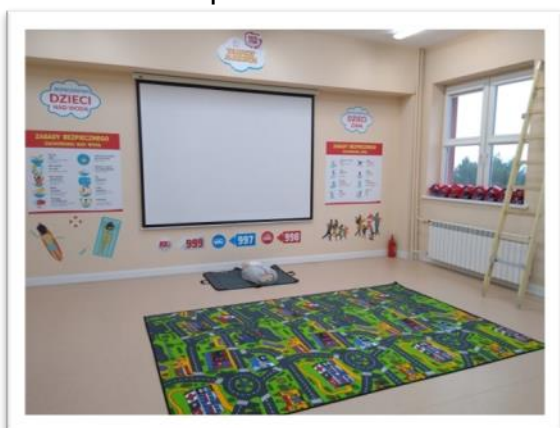
- „System Zintegrowanych Stanowisk Kierowania i Dysponowania Zasobami Ratowniczymi Województwa Łódzkiego - etap IV" – (modernizacji infrastruktury pomiędzy pomieszczeniem Stanowiska Kierowania KP PSP w Bełchatowie a masztem antenowym znajdującym się na dachu tego samego budynku).



W 2019 roku Komenda Powiatowa PSP w Bełchatowie zrealizowała zadanie pn: „Budowa hali garażowo – gospodarczej dla KP PSP w Bełchatowie”.



W 2019 powstała SALA EDUKACYJNA dla dzieci .



W 2019 Komenda Powiatowa PSP w Bełchatowie otrzymała w ramach projektu „Usprawnienie systemu ratownictwa na drogach – etap IV” – fabrycznie nowy ciężki samochód ratowniczo – gaśniczy marki VOLVO.



Samochód został zabudowany przez firmę Bocar na trzyosiowym podwoziu Volvo FMX z napędem 6×6 z kabiną trzyosobową. Na wyposażeniu znajduje się zbiornik wody o pojemności 9000 litrów, zbiornik środka pianotwórczego 900 litrów, autopompa jednozakresowa o wydajności 6495 litrów na minutę przy ciśnieniu 8 bar, zdalnie sterowane działko wodno-pianowe DWP 50 o zasięgu rzutu 90 metrów, 40-metrowa linia szybkiego natarcia, maszt oświetleniowy i sprzęt według standardu wyposażenia Komendy Głównej PSP dla samochodu GCBA 7/40.

Wartość samochodu to 1 182 786 zł. Zakup został współfinansowany ze środków unijnych w ramach projektu „Usprawnienie systemu ratownictwa na drogach – etap IV”.

W 2019 r. zakupiono sorbenty, środki neutralizujące substancje ropopochodne, tłuszcze, przeznaczone na cele ochrony przeciwpożarowej na potrzeby Jednostki Ratowniczo - Gaśniczej Komendy Powiatowej Państwowej Straży Pożarnej w Bełchatowie. Sorbenty zostały zakupione ze środków Wojewódzkiego Funduszu Wsparcia w Łodzi, a pozyskane ze Starostwa Powiatowego w Bełchatowie. Kwota zakupu to 30 670,05 zł.

Wykaz sorbentów i neutralizatorów:

- Sintan kanister 20 l - 40 szt.
- Sorbent worek 20 kg- 40 szt.
- Środek pianotwórczy - 3000 kg
- Zbieracz olejowy- 2 szt.
- Spryskiwacz 7,5l - 5 szt.
- Szczotka ulicówka - 10 szt.
- Zapora sorpcyjna - 15 szt.



W 2019 roku z budżetu KP PSP Bełchatów zakupiono i wykonano:

- wentylator nadmuchowy bateryjny



- 2 aparaty powietrzne



- nożyce hydrauliczne Strongarm LE100



- 3 prądownice Turbo Yet
- 4 sztuki latarek
- zadymiarka do ćwiczeń JRG
- podkrzesywarka
- 2 klimatyzatory
- 3 urządzenia wielofunkcyjne (drukarki)
- okap kuchenny
- telefon bezprzewodowy do sekretariatu
- rozbudowano system monitoringu o jedną kamerę
- 3 monitory
- 2 modulatory
- 2 fotele
- szlifierka kątowna
- narożnik PSK
- wyposażenie siłowni:
 - bieżnia
 - rower spinigowy
 - wioślarz treningowy
 - drabinka z poręczami.
- Doposażono pomieszczenie warsztatu

- wózek paletowy
- smarownica
- wózek narzędziowy
- opony do samochodu Mondeo
- 14 szt. węży W75
- 14 szt. węży W42
- wyposażenie pokoju D-cy JRG
- remont sali edukacyjnej
- wyposażenie sali edukacyjnej dla dzieci:
 - drabina nasadkowa – 1 szt.
 - kamizelka ostrzegawcza – 30 szt.
 - hełm dziecięcy – 30 szt.
 - gaśnica GP2 – 1 szt.
 - gaśnica GP5 – 1 szt.
 - gadżet maskotka – 1 szt.
 - defibrylator treningowy – 1 szt.
 - fantom Little Anne z aplikacją do urządzeń mobilny – 1 szt.
 - zestaw medyczny PSP R1 – 1 szt.
 - projektor – 1 szt.
 - uchwyt do projektora – 1 szt.
 - głośnik logitech – 1 szt.
 - pufa – 30 szt.
 - dzwon – 1 szt.
 - wieszak na ubrania ścienny – 3 szt.
 - fotel biurowy – 1 szt.
 - stolik na laptopa – 1 szt.
 - ekran projekcyjny – 1 szt.
 - projekt, wydruk i naklejenie fototapety.

Za kwotę: 5000,00 zł. doposażono sekcję wodno – nurkową która funkcjonuje w KP PSP Bełchatów w następujący sprzęt:

- maska – 5 szt.
- pas balastowy – 2 szt.
- komputer nurkowy – 1 szt.
- wąż do automatu 80 cm – 1 szt.
- wąż do manometru – 1 szt.
- kompas – 2 szt.
- latarka – 2 szt.
- boja z zaworem – 2 szt.

W związku z przygotowaniem dachu KP PSP Bełchatów pod montaż paneli fotowoltaicznych wykonano w swoim zakresie prace konserwacyjne ogniomurów, kominów oraz pokrycia dachowego.

Z Komendy Wojewódzkiej Państwowej Straży Pożarnej w Łodzi otrzymaliśmy:

1. System zintegrowanych stanowisk i dysponowania zasobami ratowniczymi II
 - switch 1 szt. – 15.953,10 zł
 - router WAN 1 szt. – 11.430,39
 - router brzegowy WAN 1 szt. + sieć transmisji danych bezprzewodowo – 15.393,45 zł.
 - terminal AVL z pozycjonowaniem i oprogramowaniem 4 szt. – 46.774,44 zł

- macierz dyskowa z funkcją wirtualizacji (rejestrator rozmów) 1 szt. – 52.139,36
Całość: 141 690,74 zł



2. Kamera do wizualizacji obrazu Go Pro 7 black (nurkowa) z osprzętem – 2.489,52 zł.
3. Komputer przenośny laptop - 6 szt. – 33.165,72 zł.
4. Brama radiowa z oprogramowaniem – 46.122,55 zł.
5. Serwer NAS z oprogramowaniem zarządzającym – 22.670,13 zł



- Z KW PSP w Łodzi w użyczenie otrzymaliśmy zestaw ciężkich narzędzi hydraulicznych Lukas do ratownictwa technicznego. Wartość zestawu to kwota: 83.222,00 zł



W ciągu całego roku wykonywano obsługę, konserwację i naprawy bieżące samochodów oraz innego sprzętu silnikowego i pożarniczego we własnym zakresie. Prowadzono również serwisowanie, legalizację, naprawy sprzętu i urządzeń wg potrzeb.

W miesiącu październik dokonano przeglądu technicznego pojazdów, sprzętu silnikowego, sprzętu pożarniczego w KP PSP Bełchatów.

W okresie 01.01.2019 – 31.12.2019 r. samochody z KP PSP w Bełchatowie łącznie przejechały: 61 410 km i zużyły 12 804 l. oleju napędowego, 1272,52 l. etyliny bezołowiowej, co daje łącznie 75 486,52 l.

W okresie 01.01.2019 – 31.12.2019 r. sprzęt silnikowy (za wyjątkiem pojazdów) zużył 461,96 l oleju napędowego, 601,15 l etyliny bezołowiowej, co daje łącznie 1063,11 l.

6. Uwagi i wnioski

Analizując dotychczasową działalność operacyjną Komendy Powiatowej PSP w Bełchatowie należy podkreślić, iż nastąpił spadek ilości zdarzeń. Statystyki zdarzeń są ściśle powiązane z panującymi w danym roku warunkami meteorologicznymi. Należy podkreślić, że w roku 2019 nie wystąpiły sytuacje nadzwyczajne związane z siłami natury.

W celu zminimalizowania skutków zdarzeń komendant powiatowy PSP w Bełchatowie podejmuje szereg działań mających na celu zapewnienie społeczności powiatu bezpieczeństwa. Realizacja takiego celu możliwa jest między innymi poprzez sprawne działanie sił włączonych do krajowego systemu ratowniczo – gaśniczego. Aby akcje ratownicze przebiegały sprawnie, konieczna jest właściwa organizacja na wielu płaszczyznach takich jak: profesjonalne wyszkolenie strażaków ratowników PSP i OSP, wyposażenie w najnowocześniejszy sprzęt ratowniczy oraz nieustanne ćwiczenia i doskonalenie umiejętności działań.

Ze względu na najkrótszy czas dotarcia na miejsce zdarzenia zastępów straży pożarnej konieczne jest angażowanie jednostek OSP z terenu powiatu. Nieustannie wzrasta częstotliwość dysponowań do zdarzeń OSP, dlatego niezbędne są działania zmierzające do doposażania takich jednostek w odpowiedni sprzęt, zwłaszcza w pojazdy pożarnicze. W tym zakresie znaczną rolę powinny odgrywać władze samorządowe gmin zabezpieczając odpowiednie środki finansowe. Takie działania mogą przyczynić do poprawy lokalnego bezpieczeństwa pożarowego na terenach gmin i powiatu.

Bardzo ważnym elementem bezpieczeństwa powiatu jest rozwój prewencji społecznej, która ma na celu wyedukowanie dorosłych, dzieci i młodzieży w zakresie bezpiecznych zachowań w domu, szkole, zakładzie pracy i środowisku. Organizacja eventów, heppeningów oraz zajęć edukacyjnych w szkołach i strażnicach z zakresu bezpieczeństwa pożarowego może stanowić skuteczne narzędzie w działaniach na rzecz bezpieczeństwa mieszkańców powiatu.

Po analizie przedstawionego przez poszczególne komórki organizacyjne materiału z działalności KP PSP w 2019 r. nasuwają się następujące zadania do realizacji w 2020 roku:

1. W zakresie służby operacyjno – szkoleniowej:

- podnoszeniu kwalifikacji ogólnych i zawodowych strażaków PSP,
- usprawnieniu działań ratowniczo - gaśniczych KSRG i pozostałych Ochotniczych Straży Pożarnych poprzez doposażenie jednostek w sprzęt do poszczególnych dziedzin ratownictwa specjalistycznego w zakresie podstawowym oraz prowadzenie ćwiczeń i szkoleń,
- podnoszeniu sprawności fizycznej strażaków poprzez zorganizowanie zawodów sportowo - pożarniczych i zajęć sportowych,
- uaktualnianiu danych zawartych w dokumentacji PSK oraz usprawnieniu jego działania,
- nadzór nad funkcjonowaniem KSRG i pozostałych jednostek OSP,
- aktualizowaniu Planu Działań Ratowniczych Powiatu.

2. W zakresie spraw obronnych:

- przygotowanie komendy do harmonijnego osiągnięcia wyższych stanów gotowości obronnej na wypadek zewnętrznego zagrożenia bezpieczeństwa państwa i wojny,
- zapewnienie udziału KP PSP w ćwiczeniach i treningach systemu obronnego powiatu – ćwiczenia powiatowe,
- objęcie szczególnym nadzorem zakładów przemysłowych, szczególnie ważnych dla bezpieczeństwa i obronności państwa – współdziałanie z kierownictwem podmiotów podlegających szczególnej i obowiązkowej ochronie w zakresie bezpieczeństwa ppoż.

3. W zakresie służby organizacyjno - kadrowej:

- w ramach kształtowania polityki kadrowej, poprawa stanu i struktury zatrudnienia w KP PSP,
- podejmowanie działań zmierzających do podnoszenia wykształcenia ogólnego i zawodowego strażaków,
- podejmowanie działań zmierzających do lepszego i sprawniejszego działania komendy,
- realizacja i doskonalenie polityki RODO.

4. W zakresie służby kontrolno - rozpoznawczej:

- prowadzenie kontroli stanu bezpieczeństwa pożarowego zgodnie z harmonogramem kontroli,
- prowadzenie działań zmierzających do wdrożenia prawa wspólnotowego w zakresie bezpieczeństwa pożarowego obiektów,
- kontrolowanie prawidłowego działania monitoringu pożarowego,
- dokonanie oceny stanu przestrzegania przepisów ppoż. na terenie powiatu,
- współpraca z samorządem terytorialnym,
- wdrażanie procedur kontrolno – rozpoznawczych uwzględniających wymagania bezpieczeństwa pożarowego zawartych w znowelizowanych przepisach dotyczących ochrony przeciwpożarowej,
- aktualizacja „Katalogu Zagrożeń”,
- objęcie szczególnym nadzorem zakładów stwarzających szczególne zagrożenie dla życia i zdrowia ludzi oraz środowiska w powiecie,
- podjęcie działań mających na celu edukację na rzecz bezpieczeństwa dzieci i młodzieży oraz współpraca w tym zakresie z innymi podmiotami,
- intensyfikacja działań na rzecz prewencji społecznej.

5. W zakresie służby kwatermistrzowsko – technicznej:

- doposażenie komendy w sprzęt kwaterunkowy, ratowniczy i specjalistyczny,
- nabywanie i wydawanie należności odzieży specjalnej i ekwipunku osobistego wg terminów należności w wydanych decyzjach przez komendanta powiatowego PSP,
- na bieżąco dokonywanie przeglądów oraz napraw technicznych sprzętu pożarniczego i pojazdów.

6. W zakresie zagadnień bhp:

- zapewnienie właściwego nadzoru nad przestrzeganiem przepisów bhp podczas szkolenia pożarniczego, działań ratowniczych oraz służby i pracy,
- uwzględnianie w organizowanych szkoleniach tematyki związanej bezpośrednio z bezpieczeństwem prowadzenia akcji ratowniczo – gaśniczych, w tym bezpieczeństwa dojazdu jednostek straży pożarnej do miejsca zdarzenia,
- przestrzeganie zakazu eksploatacji sprzętu, urządzeń pożarniczych i ratowniczych, w tym sprzętu ochronnego i uzbrojenia osobistego niesprawnego lub których stan techniczny nie odpowiada wymogom bhp.

7. W zakresie zagadnień remontowych:

- Doposażenie JRG KP PSP w sprzęt i urządzenia ratownicze.
- Termomodernizacja budynku strażnicy.
- Konserwacja ogrodzenia strażnicy oraz budynku stacji transformatorowej.
- Remont pomieszczeń sanitarnych strażnicy.

8. W zakresie zagadnień księgowości:

- prawidłowa realizacja budżetu zgodnie z zatwierdzonym planem i obowiązującymi zasadami budżetowymi.

Komendant Powiatowy
Państwowej Straży Pożarnej

st. bryg. mgr inż. Wojciech Jeleń