

Wymagania organizacyjno – techniczne dotyczące uzgadniania przez Komendanta Powiatowego Państwowej Straży Pożarnej w Policach sposobu połączenia urządzeń sygnalizacyjno – alarmowych systemu sygnalizacji pożarowej z obiektem Komendy Powiatowej PSP w Policach przy ul. Tanowskiej 4a

1. WYKAZ POWOŁANYCH PRZEPISÓW, NORM ORAZ SPECYFIKACJI TECHNICZNYCH

1. ustawa z dnia 24.08.1991r. o Państwowej Straży Pożarnej (Dz. U. z 2013 r., poz. 1340),
2. ustawa z dnia 24.08.1991r. o ochronie przeciwpożarowej (Dz. U. z 2009 r. Nr 178, poz. 1380, z późn. zm.),
3. rozporządzenie Ministra Spraw Wewnętrznych i Administracji z dnia 7 czerwca 2010 r. w sprawie ochrony przeciwpożarowej budynków, innych obiektów budowlanych i terenów (Dz. U. Nr 109, poz. 719),
4. rozporządzenie Ministra Spraw Wewnętrznych i Administracji z dnia 20 czerwca 2007 r. w sprawie wykazu wyrobów służących zapewnieniu bezpieczeństwa publicznego lub ochronie zdrowia i życia oraz mienia, a także zasad wydawania dopuszczenia tych wyrobów do użytkowania (Dz. U. Nr 143, poz. 1002, z późn. zm.),
5. rozporządzenie Ministra Infrastruktury z dnia 15.04.2004 r. w sprawie dokonywania oceny zgodności telekomunikacyjnych urządzeń końcowych przeznaczonych do dołączenia do zakończeń sieci publicznej i urządzeń radiowych z zasadniczymi wymaganiami oraz ich oznakowania (Dz. U. 2004, nr 73, poz. 659, z późn. zm.),
6. PN-EN 54-1:2011 Systemy sygnalizacji pożarowej. Wprowadzenie,
7. PN-EN 54-2:2002 Systemy sygnalizacji pożarowej. Część 2: Centrale sygnalizacji pożarowej,
8. PN-EN 54-2:2002/A1:2007 Systemy sygnalizacji pożarowej. Część 2: Centrale sygnalizacji pożarowej,
9. PN-EN 54-21:2009 Systemy sygnalizacji pożarowej. Urządzenia transmisji alarmów pożarowych i sygnałów uszkodzeniowych.
10. PN-EN 50136-1-1:2007 Systemy alarmowe. Systemy i urządzenia transmisji alarmu. Część 1-1: Wymagania ogólne dotyczące systemów transmisji alarmu,
11. PN-EN 50136-1-2:2007 Systemy alarmowe. Systemy i urządzenia transmisji alarmu. Część 1-2: Wymagania dla systemów wykorzystujących dedykowane tory transmisji,
12. PN-EN 50136-1-3:2007 Systemy alarmowe. Systemy i urządzenia transmisji alarmu. Część 1-3: Wymagania dla systemów łączności cyfrowej wykorzystujących publiczną sieć komutowaną.
13. PN-ISO 8411-3:1996 Ochrona przeciwpożarowa. Terminologia. Wykrywanie pożaru.
14. Specyfikacja Techniczna CLC/TS 50136-4 Systemy alarmowe – Systemy i urządzenia transmisji alarmu – Część 4: Urządzenia powiadamiania w Alarmowych Centrach

Odbiorczych.

15. Specyfikacja Techniczna PKN-CEN/TS 54-14:2006 Systemy sygnalizacji pożarowej –
Część 14: Wytyczne planowania, projektowania, instalowania, odbioru i konserwacji

2. DEFINICJE I OKREŚLENIA

Abonent

Osoba fizyczna lub prawna odpowiedzialna za organizację systemu sygnalizacji pożarowej i systemu transmisji sygnału alarmu pożarowego w obiekcie, która jest stroną umowy z Operatorem.

Centrala sygnalizacji pożarowej (CSP)

Urządzenie, poprzez które czujki pożarowe mogą być zasilane energią, służące do potwierdzenia wykrytego sygnału i wywołania alarmu pożarowego, przesłania sygnału o wykryciu pożaru, poprzez układ transmisji alarmów pożarowych, do straży pożarnej lub automatycznych urządzeń gaśniczych oraz automatycznej kontroli prawidłowego funkcjonowania systemu sygnalizacji pożarowej.

Centrum odbiorcze alarmów pożarowych (COAP)

Miejsce z ciągłą obsługą, z którego dysponowane są siły i środki będące jednostkami ochrony przeciwpożarowej, wskazane przez właściwego miejscowo komendanta powiatowego/miejskiego Państwowej Straży Pożarnej, wyposażone w stację odbiorczą alarmów pożarowych oraz system wizualizacji informacji.

Centrum monitorowania operatora systemu (CMOS)

Miejsce z ciągłą obsługą, należące do operatora systemu monitoringu pożarowego, z którego nadzorowany jest stan systemu transmisji alarmów pożarowych i sygnałów uszkodzeniowych oraz skąd dysponowany jest serwis tego systemu. Może być zintegrowane z centrum odbiorczym sygnałów uszkodzeniowych. Centrum monitorowania operatora systemu (CMOS) wchodzi w skład Centrum Odbiorczego Operatora.

Centrum odbiorcze sygnałów uszkodzeniowych (COSU)

Miejsce z ciągłą obsługą, należące do operatora systemu monitoringu pożarowego, odbierające sygnały uszkodzeniowe z urządzenia transmisji alarmów pożarowych i sygnałów uszkodzeniowych (UTASU), z którego mogą być również powiadamiane firmy serwisujące systemy sygnalizacji pożarowej o uszkodzeniach tych systemów. Zawiera stację odbiorczą sygnałów uszkodzeniowych. Centrum odbiorcze sygnałów uszkodzeniowych (COSU) wchodzi w skład Centrum Odbiorczego Operatora.

Dwustopniowe alarmowanie

Jest to alarmowanie polegające na takim zaprogramowaniu systemu sygnalizacji pożarowej, aby po wykryciu pożaru przez element liniowy (np. czujkę pożarową) w centrali sygnalizacji pożarowej (CSP) był sygnalizowany alarm wstępny (alarm I stopnia) przez czas T1 przewidziany na zgłoszenie się personelu. Alarm I stopnia jest przeznaczony wyłącznie dla przeszkolonego personelu obsługującego CSP. Brak reakcji personelu w czasie T1 powoduje automatyczne przejście CSP w stan alarmu głównego (alarm II stopnia). Alarm II stopnia jest

przeznaczony dla użytkowników obiektu chronionego instalacją sygnalizacji pożarowej. Moment potwierdzenia przyjęcia alarmu wstępnego przez personel powoduje wyciszenie sygnalizacji akustycznej w CSP i jest początkiem odliczania czasu T2 przeznaczonego na rozpoznanie zagrożenia pożarowego. Jeżeli w czasie T2 personel nie skasuje alarmu wstępnego, CSP automatycznie przejdzie w stan alarmu głównego. W czasie T2 alarm wstępny może być skasowany tylko wtedy, gdy personel ugasi pożar lub stwierdzi, że jest to alarm fałszywy.

Łącze publicznych sieci telekomunikacyjnych ISDN

Łącze cyfrowe z integracją usług (ang. Integrated Services Digital Network), zapewniające realizację wielu usług telekomunikacyjnych w jednolitym standardzie cyfrowym. System ISDN oparto o metody przetwarzania sygnałów zapisanych cyfrowo i komutowanych kanałach komunikacyjnych. Jest siecią telekomunikacyjną połączeniową, wykorzystywaną do realizacji usług w lokalnych centralach telefonicznych lub w sieciach komputerowych korzystających z publicznej sieci telefonicznej.

Łącze publicznych sieci telekomunikacyjnych PSTN

(ang. Public Switched Telephone Network – publiczna komutowana sieć telefoniczna) – zgodnie z PN-EN 50136-1-1:207 Sieć publiczna dostępna, przeznaczona głównie do transmisji głosowej.

Operator systemu monitoringu (Operator)

Podmiot, świadczący usługę transmisji sygnałów alarmów pożarowych z systemów sygnalizacji pożarowej do centrów odbiorczych alarmów pożarowych oraz przyjmujący sygnały uszkodzeniowe w Centrum Odbiorczym Sygnałów Uszkodzeniowych z systemów sygnalizacji pożarowej i transmisji sygnałów alarmów pożarowych.

Specjalizowany tor transmisji

Tor transmisyjny dedykowany lub tor transmisyjny dedykowany w sieci publicznej.

Stacja odbiorcza alarmów pożarowych (SOAP)

Stacja odbiorcza alarmów pożarowych przyjmuje i potwierdza alarmy pożarowe przesyłane przez urządzenie transmisji alarmów pożarowych i sygnałów uszkodzeniowych (UTASU). Wchodzi w skład Centrum Odbiorczego Alarmów Pożarowych.

System sygnalizacji pożarowej (SSP)

Zbiór kompatybilnych elementów, które gdy tworzą instalację o określonej konfiguracji, są zdolne do wykrywania pożaru, inicjowania alarmu i innych stosownych działań.

System transmisji sygnałów alarmów pożarowych i uszkodzeniowych.

System transmisji sygnałów alarmów pożarowych i uszkodzeniowych służący do przesyłania alarmów pożarowych z central sygnalizacji pożarowej do stacji odbiorczych alarmów pożarowych oraz sygnałów uszkodzeniowych do stacji odbiorczych sygnałów uszkodzeniowych.

Stacja odbiorcza sygnałów uszkodzeniowych

Stacja odbiorcza sygnałów uszkodzeniowych przyjmuje sygnały uszkodzeniowe przesyłane przez urządzenie transmisji sygnałów alarmów pożarowych i uszkodzeniowych (UTASU)

z systemów sygnalizacji pożarowej. Wchodzi w skład centrum odbiorczego operatora systemu monitoringu.

System prezentacji informacji (SPI)

Urządzenie służące do wizualizacji odbieranych przez stację odbiorczą alarmów pożarowych (SOAP) alarmów pożarowych i sygnałów uszkodzeniowych (jedynie uszkodzeń urządzeń systemu prezentacji informacji), zainstalowane w stanowisku kierowania komendy PSP. W skład systemu prezentacji informacji wchodzi: urządzenie wizualizacji, system wspomaganie decyzji (SWD) oraz opcjonalnie koncentrator sygnałów alarmów pożarowych.

System Wspomaganie Decyzji (SWD)

Zintegrowany, system informatyczny, którego celem jest wykorzystanie informacji zawartych w bazach danych do wspomaganie pracy stanowisk kierowania Państwowej Straży Pożarnej.

Tor dedykowany

Tor transmisyjny łączący system sygnalizacji pożarowej (SSP) z centrum odbiorczym alarmów pożarowych (COAP), nie wymagający komutacji, strojenia oraz synchronizacji w celu przesłania pojedynczej informacji o alarmie, budowany specjalnie dla potrzeb transmisji alarmów pożarowych. Tor może być zbudowany w oparciu o łącza radiowe lub przewodowe nie będące torem w sieci komutowanej.

Tor dedykowany w sieci publicznej

Tor rozumiany jako dzierżawiony tor transmisyjny, który jest stale dostępny do połączenia systemu sygnalizacji pożarowej (SSP) ze związanym z nim Alarmowym Centrum Odbiorczym (centrami odbiorczymi) oraz nie wymagający komutacji ani włączenia przed rozpoczęciem transmisji indywidualnych zdarzeń alarmowych i uszkodzeniowych (w oparciu PN-EN-50136-1-1).

Urządzenie transmisji sygnałów alarmów pożarowych i uszkodzeniowych (UTASU)

Urządzenie służące do przesyłania sygnałów alarmów pożarowych z centrali sygnalizacji pożarowej do stacji odbiorczej alarmów pożarowych oraz sygnałów uszkodzeniowych z centrali sygnalizacji pożarowej do stacji odbiorczej sygnałów uszkodzeniowych.

Urządzenie powiadamiające

Urządzenie umieszczone w alarmowym centrum odbiorczym, które w odpowiedzi na odbiór komunikatu alarmowego obrazuje stan alarmu lub zmieniony stan systemu alarmowego.

Urządzenie wizualizacji

Urządzenie umożliwiające wyświetlenie i potwierdzenie sygnału odebranego przez stację odbiorczą alarmów pożarowych, zlokalizowane w pomieszczeniu skąd dysponowane są siły i środki PSP.

3. OGÓLNE ZASADY UZGADNIANIA SPOSOBU PODŁĄCZANIA DO SYSTEMU TRANSMISJI ALARMU POŻAROWEGO.

Miejsce zainstalowania stacji odbiorczej alarmów pożarowych (SOAP)

- 3.1 Komendant Powiatowy Państwowej Straży Pożarnej w Policach wskazuje wszystkim zainteresowanym podmiotom miejsce do zainstalowania stacji odbiorczej alarmów pożarowych (SOAP) -Pomieszczenie serwerowni w budynku Komendy Powiatowej Państwowej Straży Pożarnej w Policach, ul. Tanowska 4a, 72-010 Police. System prezentacji informacji - System Wspomagania Decyzji firmy ABAKUS Systemy teleinformatyczne Sp. z o.o. w pomieszczeniu Stanowiska Kierowania Komendanta Powiatowego PSP w Policach, warunki organizacyjno-techniczne dotyczące sposobu połączenia systemu sygnalizacji pożarowej ze stacją odbiorczą alarmów pożarowych. Sygnał przesyłany przez co najmniej dwa łącza transmisji określone, jako łącze podstawowe i łącze dodatkowe, zapewniające ogólną dostępność systemu określoną w tabeli 10.4.2.9;[4- Rozp. MSWiA z dn. 20 czerwca 2007]. Jako łącze podstawowe należy stosować łącze typu 1 (specjalizowane tory transmisji); jako łącze dodatkowe może być stosowane łącze typu 1 lub typu 2 (systemy łączności cyfrowej wykorzystujące publiczną sieć komutowaną). Należy stosować dwa, fizycznie różne tory transmisji; transmisja w łączach podstawowym i dodatkowym musi być inicjowana równocześnie i odbywać się niezależnie,
- 3.2 W przypadku umiejscowienia obiektu w obszarze chronionym¹ jednostek ratowniczo-gaśniczych Komendy Miejskiej PSP w Szczecinie, Komendant Powiatowy PSP w Policach, jako miejsce zainstalowania stacji odbiorczej alarmów pożarowych, może wskazać inny obiekt za zgodą Komendanta Miejskiego PSP w Szczecinie (ul. Grodzka 1/5, 70-560 Szczecin), w uzgodnieniu z Zachodniopomorskim Komendantem Wojewódzki PSP (ul. Firlika 9/14, 71-637 Szczecin).

Sposób podłączenia stacji odbiorczej alarmów pożarowych (SOAP)

Komendant Powiatowy PSP w Policach określa sposób podłączenia stacji odbiorczej alarmów pożarowych (SOAP) do systemu prezentacji informacji (SPI) znajdującego się w stanowisku kierowania Komendanta Powiatowego Państwowej Straży Pożarnej w Policach. Przewód komputery skrętka UTP 4x2/0.5, min. CAT.5, od SOAP do serwera PSP na którym zainstalowany jest system SWD-ST. W przypadku wniosku drugiego i kolejnego operatora, komendant powiatowy rozważy włączenie do stacji koncentratora sygnałów alarmów pożarowych. Z uwagi na dość częste zaniki zasilania energetycznego SOAP musi być podłączony do urządzenia antyprzebieciowego oraz do urządzenia podtrzymującego zasilanie (operatora lub KP).

Warunki uruchomienia stacji odbiorczej alarmów pożarowych

- 3.3 Operator wyrażający chęć świadczenia usług w zakresie transmisji alarmów pożarowych zobowiązany jest złożyć pisemny wniosek do Komendanta Powiatowego Państwowej Straży Pożarnej w Policach o wskazanie warunków organizacyjno-technicznych dotyczących uruchomienia stacji odbiorczej alarmów pożarowych (SOAP). Wniosek ten powinien zawierać w szczególności informacje zawarte w pkt. 3.7.1. Warunki te stanowią uzupełnienie niniejszego dokumentu między innymi

¹ obszar chroniony JRG- zdefiniowany obszar, niezależny od podziału administracyjnego kraju, w którym ta jednostka podejmuje działania ratownicze w najkrótszym czasie. Np. tereny gmin Dobra, Kołbaskowo- JRG z KM PSP w Szczecinie podejmuje działania szybciej niż JRG Police.

- o: sposób montażu urządzeń w pomieszczeniach, wskazanie miejsca zastępczego SK KP, szczegóły zwrotu kosztów poniesionych przez PSP w związku z instalacją, eksploatacją, utrzymaniem i serwisem systemu oraz inne informacje które z uwagi na swój charakter nie mogą być umieszczone na stronie internetowej.
- 3.4 Warunkiem dopuszczenia operatora przez Komendanta Powiatowego Państwowej Straży Pożarnej w Policach i uruchomienia stacji odbiorczej alarmów pożarowych (SOAP), jest spełnienie wymagań organizacyjno-technicznych, o których mowa w pkt. 3.3.
 - 3.5 Uruchomienie stacji odbiorczej alarmów pożarowych (SOAP), uwarunkowane jest podpisaniem umowy pomiędzy operatorem a Komendantem Powiatowym Państwowej Straży Pożarnej w Policach.
 - 3.6 Uruchomienie stacji odbiorczej alarmów pożarowych uwarunkowane jest ponadto złożeniem oświadczenia przez operatora o pełnej sprawności technicznej systemu transmisji alarmów pożarowych, potwierdzonej testami sprawności wykonanymi przy współdziałaniu przedstawiciela właściwej jednostki PSP.
 - 3.7 Podpisanie i/lub przedłużenie umowy na zainstalowanie i uruchomienie urządzeń oraz prowadzenie usługi monitorowania, o której mowa w pkt. 3.5, pomiędzy operatorem a Komendantem Powiatowym Państwowej Straży Pożarnej w Policach uwarunkowane jest:
 - 3.7.1. złożeniem przez operatora podstawowych informacji o prowadzonej działalności gospodarczej oraz stosowanych urządzeniach, zawierających w szczególności:
 - dokumenty rejestrowe działalności operatora,
 - opis techniczny oraz dokumentację użytkową systemu transmisji alarmów, w tym instrukcję dla operatora stacji odbiorczej alarmów pożarowych,
 - projekt techniczny instalacji i podłączenia stacji odbiorczej alarmów pożarowych,
 - informację o stosowanym przez operatora systemie transmisji alarmów pożarowych, w tym kopie posiadanych przez system transmisji wymaganych polskim prawem dokumentów potwierdzających parametry techniczne stosowanych urządzeń. W świetle aktualnych przepisów wymagana jest deklaracja zgodności dla wyrobu budowlanego – urządzenie transmisji alarmów pożarowych i sygnałów uszkodzeniowych, oraz świadectwo dopuszczenia dla systemu transmisji alarmów pożarowych,
 - informację o fizycznej lokalizacji centrum monitorowania operatora systemu (CMOS) i centrum odbiorczego sygnałów uszkodzeniowych (COSU)
 - w przypadku o którym mowa w pkt. 5.2.1 c' oświadczenie operatora systemu o zapewnieniu parametru dostępności toru transmisji sygnałów uszkodzeniowych, co najmniej na poziomie A4.
 - 3.7.2. podłączeniem przez operatora na swój koszt stacji odbiorczej alarmów pożarowych (SOAP), zlokalizowanej w budynku Komendy Powiatowej PSP w Policach do Systemu Wspomagania Decyzji SWD firmy „ABAKUS Systemy teleinformatyczne” sp. z o.o.
 - 3.7.3. opracowaniem przez operatora procedur współpracy z Komendantem Powiatowym Państwowej Straży Pożarnej oraz z właścicielami, zarządcami lub użytkownikami monitorowanych obiektów. Procedury te podlegają uzgodnieniu z właściwym miejscowo komendantem powiatowym/miejskim Państwowej Straży Pożarnej, z uwzględnieniem w szczególności czynności:

- a) obsługi alarmów pożarowych,
 - b) czasowego odwołania transmisji sygnału alarmu pożarowego i powrotnego włączania ww. transmisji, w tym wykazu osób upoważnionych do ww. czynności,
 - c) postępowania w przypadku awarii stacji odbiorczej alarmów pożarowych oraz awarii stacji odbiorczej sygnałów uszkodzeniowych,
 - d) przyłączania nowego obiektu do centrum odbiorczego alarmów pożarowych,
 - e) postępowania na wypadek awarii sprzętu, z którym współpracuje SWD bądź samego SWD,
 - f) postępowanie na wypadek konieczności przeniesienia SK KP PSP w Policach w miejsce zastępcze, o którym mowa w § 51 pkt 7 rozporządzenia MSWiA z dnia 18 lutego 2011 r. w sprawie szczegółowych zasad organizacji krajowego systemu ratowniczo-gaśniczego (Dz. U. nr 46, poz. 239).
- 3.7.4. zapewnieniem przez operatora ciągłej całodobowej obsługi stacji odbiorczej sygnałów uszkodzeniowych oraz centrum monitorowania operatora systemu.
- 3.7.5. zapewnieniem przez operatora miejsca zgłaszania usterek i awarii, przy zachowaniu czasu reakcji nie dłuższego niż 2 godziny oraz czasu usunięcia awarii nie dłuższego niż 24 godziny od momentu zgłoszenia. Pod pojęciem czasu reakcji rozumie się przyjęcie zgłoszenia o awarii, zdiagnozowanie problemu oraz określenie czasu usunięcia awarii.
- 3.7.6. zapewnieniem konserwacji i serwisu wszystkich urządzeń stacji odbiorczej alarmów pożarowych (SOAP) nie rzadziej niż raz w roku, potwierdzaną wpisami do książki eksploatacji SOAP.

Dodatkowe wymagania dla operatorów systemów

- 3.8 Operator jest zobowiązany do przedstawienia Komendantowi Powiatowemu Państwowej Straży Pożarnej w Policach danych statystycznych z zarejestrowanych zdarzeń (alarmy pożarowe, sygnały uszkodzeniowe) w terminie do dnia 15 lutego za okres poprzedniego roku, lub na każde pisemne żądanie właściwego miejscowo komendanta powiatowego/miejskiego PSP, w formie uzgodnionej z Komendantem Powiatowym Państwowej Straży Pożarnej w Policach. Dane statystyczne mogą być przesłane faksem bądź pocztą elektroniczną (mailowo).
- 3.9 W uzasadnionych przypadkach, mających wpływ na prawidłowość działania systemu transmisji alarmu pożarowego, w ramach prowadzenia nadzoru nad funkcjonowaniem tego systemu, Komendant Powiatowy Państwowej Straży Pożarnej w Policach może zażądać przeprowadzenia audytu poprawności funkcjonowania systemu transmisji alarmu pożarowego wraz ze współpracującymi systemami sygnalizacji pożarowej.
- 3.10 Za transmisję alarmu pożarowego oraz elementy systemu transmisji alarmów pożarowych, w zakresie niezawodnej eksploatacji, konserwacji i napraw, odpowiada operator na zasadach określonych w jego indywidualnych umowach z właścicielami, zarządcami lub użytkownikami monitorowanych obiektów, w których znajdują się urządzenia sygnalizacyjno-alarmowe.
- 3.11 Koszty zapewnienia i utrzymania systemu transmisji sygnałów alarmów pożarowych i uszkodzeniowych, z wyjątkiem systemu prezentacji informacji SPI nie powinny obciążać Państwowej Straży Pożarnej.

4. ZASADY UŻYTKOWANIA SYSTEMU TRANSMISJI ALARMU POŻAROWEGO

Informowanie o pracach konserwacyjnych.

4.1 Odwołanie czasowe transmisji sygnału alarmu pożarowego może nastąpić w formie pisemnej lub w drodze zgłoszenia telefonicznego przez osoby upoważnione, wskazane w procedurach współpracy operatora z właściwym miejscowo komendantem powiatowym/miejskim Państwowej Straży Pożarnej, o których mowa w pkt. 4.11.2 niniejszego dokumentu. Zgłoszenie wznowienia transmisji odbywa się analogicznie do odwołania transmisji.

Odwołanie przesłanego alarmu pożarowego.

4.2 Nie dopuszcza się możliwości odwołania alarmu pożarowego odebranego przez stację odbiorczą sygnałów alarmów pożarowych (SOAP).

Restart komputerów (stacji klienckich) systemu wspomaganie decyzji- systemu prezentacji informacji.

4.3 Każdorazowo podczas zmiany służby w SKKP w Policach (w godzinach 7.30-8.00 oraz 19.30-20.00) dokonuje się restartu komputerów. Operator uzgodni z komendantem powiatowym procedurę zgłaszania telefonicznego ewentualnych alarmów pożarowych.

5. PODSTAWOWE WYMAGANIA TECHNICZNE DLA ELEMENTÓW SKŁADOWYCH SYSTEMÓW SYGNALIZACJI POŻAROWEJ I SYSTEMÓW TRANSMISJI ALARMÓW POŻAROWYCH I SYGNAŁÓW USZKODZENIOWYCH

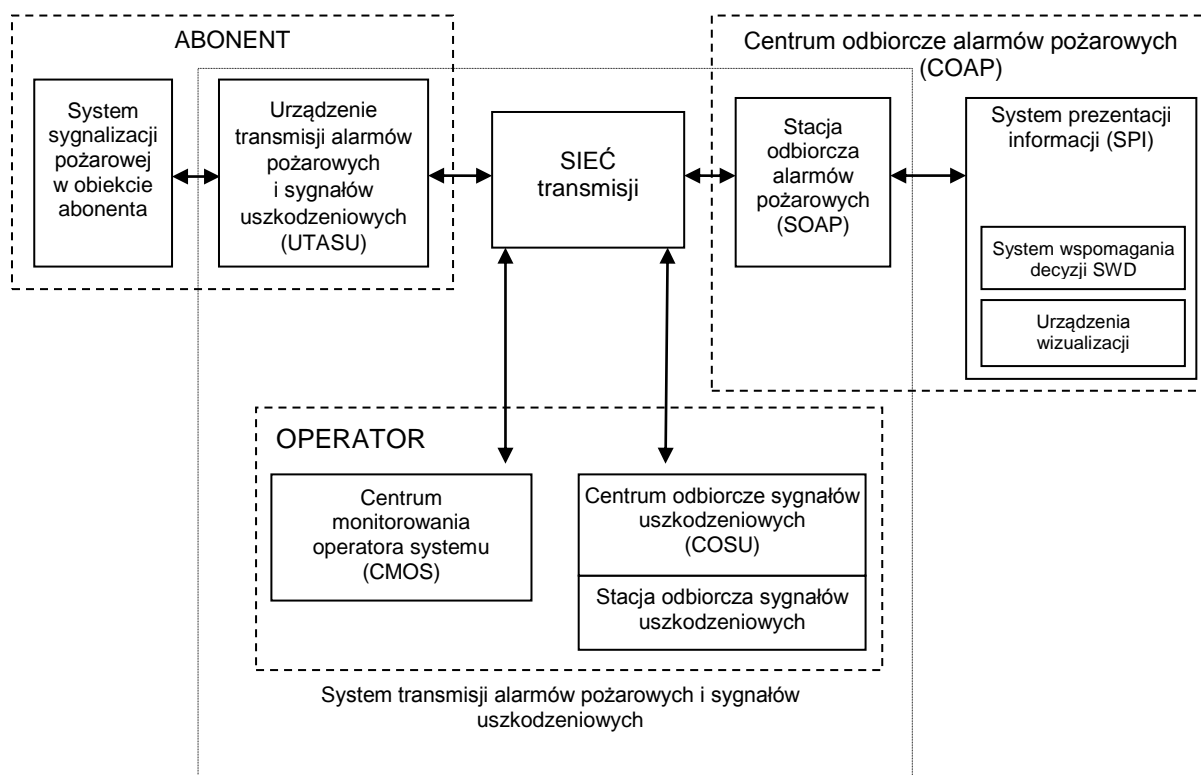
5.1 Pojęcie monitoringu pożarowego

Monitoring pożarowy polega na przesłaniu z potwierdzeniem, w sposób automatyczny alarmu pożarowego i sygnałów uszkodzeniowych do odpowiednich alarmowych centrów odbiorczych. Przesłanie alarmu pożarowego do obiektu z ciągłą obsługą, z którego dysponowane są siły i środki Państwowej Straży Pożarnej, musi odbywać się bez udziału człowieka. Sygnały uszkodzeniowe kierowane są automatycznie do stacji odbiorczej sygnałów uszkodzeniowych operatora systemu monitoringu pożarowego.

5.2 Struktura monitoringu

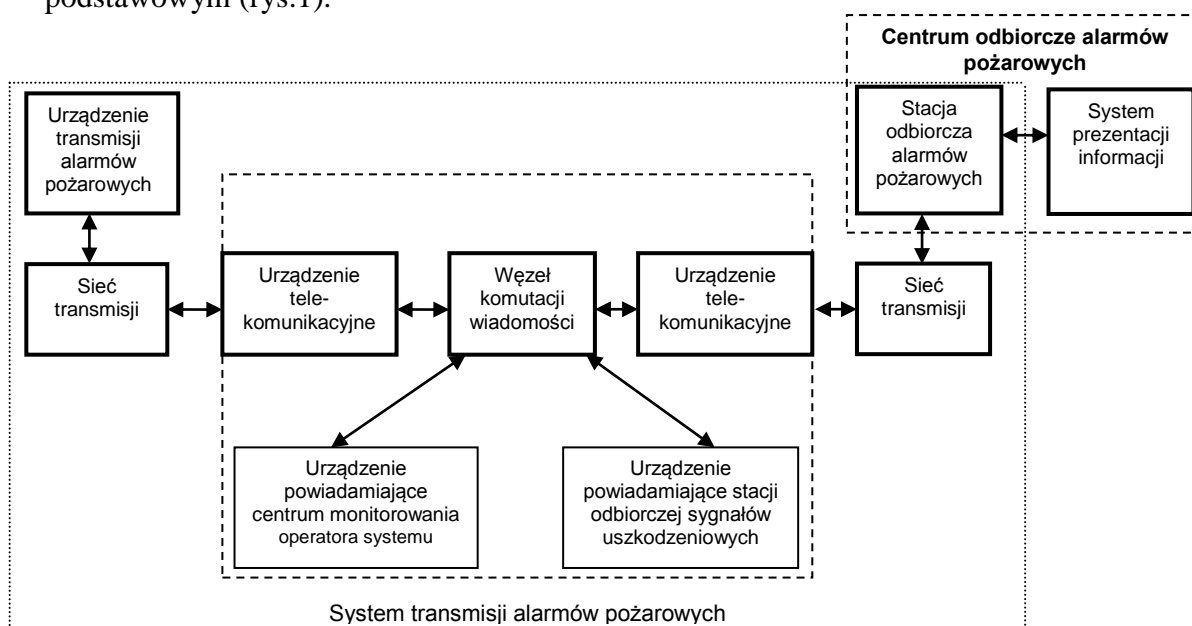
a) schemat ideowy struktury systemu transmisji alarmów pożarowych przedstawiono na rysunku nr 1 i nr 2. Pierwszym z elementów systemu transmisji alarmów pożarowych jest urządzenie transmisji alarmów pożarowych i sygnałów uszkodzeniowych (UTASU), zainstalowane w obiekcie dozorowanym. Z UTASU sygnał przekazywany jest poprzez sieć transmisji bezpośrednio do centrum odbiorczego alarmów pożarowych (COAP) lub za pośrednictwem stacji pośredniczącej operatora systemu. Sygnały uszkodzeniowe kierowane są bezpośrednio do operatora systemu. W razie uszkodzenia systemu, operator

zobowiązany jest do niezwłocznego powiadomienia centrum odbiorczego alarmów pożarowych o uszkodzeniu uniemożliwiającym przesłanie alarmu pożarowego z obiektu dozorowanego. Po dokonaniu naprawy, operator niezwłocznie powiadamia centrum odbiorcze alarmów pożarowych (COAP) o przywróceniu sprawności systemu.



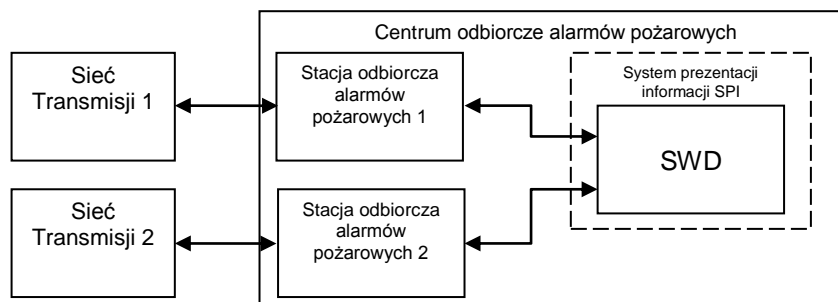
Rysunek 1. Schemat systemu transmisji alarmów pożarowych i sygnałów uszkodzeniowych

b) w systemie wykorzystującym stację pośredniczącą operatora (patrz rys. 2) następuje przekazanie sygnału alarmu pożarowego automatycznie poprzez centrum operatora systemu do centrum odbiorczego alarmów pożarowych (COAP), a sygnał uszkodzeniowy podawany jest do centrum odbiorczego operatora, analogicznie jak w układzie podstawowym (rys.1).



Rysunek 2. System transmisji alarmów pożarowych ze stacją pośredniczącą

c) niezależnie od tego ile systemów (jedna czy kilka stacji odbiorczych alarmów pożarowych) znajduje się w centrum odbiorczym alarmów pożarowych (COAP), celem ujednoczenia parametrów i uproszczenia obsługi przez personel stanowiska kierowania PSP odbieranych sygnałów alarmowych zaleca się następujący układ połączeń: system transmisji alarmów pożarowych, wykorzystujący system wspomagania decyzji (SWD), jako urządzenie prezentacji informacji alarmów pożarowych. Powyższe umożliwia podłączenie ograniczonej liczby stacji odbiorczych alarmów pożarowych (SOAP) bezpośrednio do SWD.



Rysunek 3. Schemat systemu transmisji alarmów pożarowych bez stacji koncentracji

5.2.1 Wymagania dla systemów transmisji

a) wszystkie elementy systemu muszą posiadać wymagane polskim prawem dokumenty dopuszczające wyroby do obrotu i użytkowania.

UWAGA: W świetle aktualnych przepisów wymagane są następujące dokumenty: deklaracja zgodności dla wyrobu budowlanego – urządzenie transmisji alarmów, oraz świadectwo dopuszczenia dla systemu transmisji sygnałów alarmów pożarowych i uszkodzeniowych.

b) do przesyłania alarmów pożarowych i sygnałów uszkodzeniowych mogą być wykorzystywane:

- tory dedykowane, budowane specjalnie dla potrzeb transmisji alarmów pożarowych,
- tory dedykowane, zestawiane w sieciach publicznych operatorów telekomunikacyjnych,
- łącza publicznych sieci telekomunikacyjnych PSTN (publiczna komutowana sieć telefoniczna) i ISDN (sieć cyfrowa z integracją usług),

c) w celu zapewnienia odpowiedniej niezawodności transmisji alarmów pożarowych do przesyłania alarmów pożarowych pomiędzy urządzeniami transmisji alarmów pożarowych a stacją odbiorczą alarmów pożarowych muszą być wykorzystywane, co najmniej dwa łącza transmisji określone, jako łącza podstawowe i łącza dodatkowe, zapewniające ogólną dostępność systemu określoną w tabeli 1; jako łącza podstawowe należy stosować łącza typu 1 wg tabeli 1 (specjalizowane tory transmisji); jako łącza dodatkowe może być stosowane łącza typu 1 lub typu 2 wg tabeli 1 (systemy łączności cyfrowej wykorzystujące publiczną sieć komutowaną); należy stosować dwa, fizycznie różne tory transmisji; transmisja w łączach podstawowym i dodatkowym musi być inicjowana równocześnie i odbywać się niezależnie,

c') do przesyłania sygnałów uszkodzeniowych pomiędzy urządzeniami transmisji alarmów pożarowych a stacją odbiorczą sygnałów uszkodzeniowych musi być wykorzystywany co najmniej jeden tor transmisji spełniający wymagania określone dla torów transmisji

- spełniający wymagania określone dla torów transmisji alarmów pożarowych, przy zapewnieniu parametru dostępności systemu co najmniej na poziomie A4,
- c'') jeżeli dla toru transmisji sygnałów uszkodzeniowych nie została osiągnięta dostępność na poziomie A4 (patrz PN-EN 54-21:2009, tablica A1), wymaganie dotyczące redundancji/podwojenia łączy transmisyjnych musi być stosowane,
- d) łącza powinny umożliwiać transmisję dwukierunkową równoczesną lub naprzemienną, co pozwoli na umożliwienie przesłania potwierdzenia odbioru każdej informacji alarmowej,
- e) system powinien zapewniać możliwość zmiany ilości użytkowników bez wpływu na jakość transmisji; w momencie wystąpienia problemów w transmisji układ powinien zapewniać generowanie sygnału błędu,
- f) dla transmisji radiowej należy wydzielić oddzielny kanał radiowy; operator powinien posiadać odpowiednie pozwolenie radiowe na korzystanie z tego toru na zasadach wyłączności,
- g) w przypadku traktowania kanału radiowego, jako łącza podstawowego kanał ten musi być wykorzystywany wyłącznie do potrzeb systemu transmisji alarmów pożarowych, we wskazanym powyżej przypadku, niedopuszczalnym jest wykorzystywanie kanału radiowego do transmisji alarmów/sygnałów pochodzących z innych systemów, takich jak na przykład systemy: włamanio-we, kontroli dostępu, zagrożenia osobistego, itp.
- h) systemy transmisji alarmów powinny spełniać określone parametry przedstawione w tabeli 1:
- **czas transmisji** – parametr D (czas transmisji to opóźnienie w przesłaniu alarmu pożarowego mierzone od chwili, przekazania alarmu pożarowego do wejścia urządzenia transmisji alarmów pożarowych i sygnałów uszkodzeniowych do chwili przekazania alarmu pożarowego do wejścia urządzenia powiadamiającego stacji odbiorczej alarmów pożarowych. Dopuszczalne opóźnienia wewnętrzne centrali sygnalizacji pożarowej i centrum odbiorczego alarmów pożarowych są ustanowione w normach związanych. Czas opóźnienia liczony jako średnia arytmetyczna z wszystkich transmisji i z 95% wszystkich transmisji.);
 - **maksymalna wartość czasu transmisji alarmów** – parametr M maksymalna, dopuszczalna wartość czasu transmisji po przekroczeniu której zgłaszany jest błąd transmisji;
 - **monitorowanie systemu transmisji**, inaczej czas raportowania – parametr T (monitorowanie systemu transmisji jest precyzowane przez podanie czasu między chwilą wystąpienia uszkodzenia w systemie transmisji alarmów, a chwilą dojścia sygnału o tym uszkodzeniu do centrum monitorowania operatora.);
 - **dostępność systemu transmisji alarmów** – określana jako procent czasu, w którym system transmitujący stan alarmu jest – dla transmisji stanów alarmu – rozpoznawany jako dostępny z każdego systemu alarmowego połączonego z wyznaczonym alarmowym centrum(ami) odbiorczym(i), bez zaburzeń i w wymaganym czasie transmisji, przy czym systemy alarmowe różnych rodzajów mogą oprócz komunikatu alarmowego wysłać inne typy komunikatów, tj. komunikaty o uszkodzeniu i komunikaty statusowe; komunikaty te są rozpatrywane również jako element transmisji alarmu;
 - **zabezpieczenie przed podstawieniem S0 ÷ S2** - ochrona przed nieuprawnioną zamianą nadajnika/odbiornika w chronionym obiekcie, dokonaną przez włączenie podobnego

urządzenia do systemu transmisji alarmu;

- **bezpieczeństwo informacji** I0 ÷ I3 - ochrona informacji transmitowanej za pomocą systemu transmisji alarmów.

Wymagania dla systemów transmisji alarmów pożarowych określono na podstawie tablicy 10.4.2.9 rozporządzenia MSWiA z dnia 20 czerwca 2007 r. (Dz. U. Nr 143, poz. 1002, z późn. zm.).

Tabela 1. Wymagania techniczne dla systemów transmisji alarmów pożarowych

Wymagania techniczne dla systemów transmisji alarmów pożarowych							
Typ łącza transmisji alarmów	Tor transmisji	Czas transmisji klasyfikacja D ^{c)}	Czas transmisji wartość maksymalna M ^{c)}	Czas Monitorowania T ^{c)}	Dostępność klasyfikacja A ^{a)}	Zabezpieczenie przed przedstawieniem klasyfikacja S	Bezpieczeństwo informacji klasyfikacja I
Typ1 ^{b)}	Specjalizowane tory transmisji	D4=10 s	M4=20 s	T5=90 s ^{d)}	A4 ^{a)}	S1 ^{f)}	I0 ^{g)}
Typ2 ^{b) e)}	Systemy łączności cyfrowej wykorzystujące publiczną sieć komutowaną	D4=10 s	M3=60 s	T2=25 h (całe łącze) T5=90 s (dostęp do sieci)	A4 ^{a)}	S1 ^{f)}	I0 ^{g)}

a) Ogólna dostępność systemu obejmująca wszystkie tory transmisji, A4 = 99,8%
b) Dostępność wymagana przy uwzględnieniu redundancji torów transmisji
c) Każdy z parametrów – D, M oraz T powinien być osiągnięty przynajmniej w jednym torze transmisji łącza typu 1 lub typu 2
d) Dla systemów radiowych może być stosowany czas monitorowania T₃=300 min.
e) W przypadku wykorzystania analogowej, publicznej, komutowanej sieci telefonicznej (PSTN) mogą być stosowane parametry D2=60 s i M2=120 s
f) S1 - środki do wykrycia podmiiany nadajnika/odbiornika w chronionym obiekcie, polegające na wprowadzeniu identyfikatorów lub adresów do wszystkich komunikatów transmitowanych za pomocą łącza transmisji alarmu
g) I0 – brak środków

5.2.2 System prezentacji informacji (SPI)

- SPI jest urządzeniem zainstalowanym w stanowisku kierowania komendy PSP, służącym do wizualizacji odbieranych przez stację odbiorczą alarmów pożarowych (SOAP) alarmów pożarowych, a także sygnałów uszkodzeniowych pochodzących z centrum odbiorczego alarmów pożarowych (COAP). W skład systemu prezentacji informacji wchodzi system wspomaganie decyzji SWD wraz z elementami wizualizacji (monitor, klawiatura),
- urządzenia systemu prezentacji informacji SPI nie są objęte obowiązkiem uzyskania świadectwa dopuszczenia do użytkowania, wynikającym z rozporządzenia MSWiA z dnia 20 czerwca 2007 r. w sprawie wykazu wyrobów służących zapewnieniu bezpieczeństwa publicznego lub ochronie zdrowia i życia oraz mienia, a także zasad wydawania dopuszczenia tych wyrobów do użytkowania (Dz. U. Nr 143, poz. 1002, z późn. zm.),

6. EKSPLOATACJA, PRZEGLĄDY TECHNICZNE I CZYNNOŚCI KONSERWACYJNE SYSTEMÓW MONITORINGU POŻAROWEGO

- 6.1 Eksploatacja, przeglądy techniczne i czynności konserwacyjne systemu monitoringu pożarowego powinny odbywać się zgodnie z zaleceniami producentów zawartymi w dokumentacji techniczno-ruchowej, instrukcjach użytkownika.
- 6.2 Przeglądy techniczne i czynności konserwacyjne systemu monitoringu pożarowego powinny odbywać się nie rzadziej niż raz w roku.
- 6.3 Przegląd techniczny i czynności konserwacyjne powinny być potwierdzone stosownym dokumentem (np. oświadczeniem firmy konserwującej system sygnalizacji pożarowej z podaniem zakresu czynności).
- 6.4 Zakres przeglądu technicznego i czynności konserwacyjnych można określić zgodnie z zapisami specyfikacji technicznej PKN-CEN/TS 54-14: 2006, przy czym powinien on obowiązkowo obejmować sprawdzenie dwutorowości przesyłania alarmu pożarowego.