



Krajowa Administracja
Skarbowa



INFORMATOR TURYSTYCZNY STRAŻY GRANICZNEJ I SŁUŻBY CELNO-SKARBOWEJ DLA BIUR PODRÓŻY I PILOTÓW WYCIECZEK

Warszawa, luty 2018

SPIS TREŚCI

I Jak przygotować się do podróży

- wymagane dokumenty do podróży poza granice Polski dla podróżnych i pojazdów samochodowych
- kontrola graniczna i kontrola bezpieczeństwa na lotniskach
- dodatkowe przydatne informacje

II Dziecko w podróży

- wymagane dokumenty
- zasady przekraczania granicy przez osoby niepełnoletnie

III Normy ilościowe i wartościowe towarów

IV Wartości dewizowe

V Ograniczenia w przywozie i wywozie:

- rośliny
- żywność pochodzenia niezwierzęcego
- żywność pochodzenia zwierzęcego
- produkty lecznicze
- środki odurzające, substancje psychotropowe oraz prekursory
- zwierzęta domowe
- gatunki zagrożone wyginięciem (CITES)
- dobra kultury
- broń i amunicja

VI Jak nie stać się ofiarą przemytników narkotyków

I. Jak przygotować się do podróży poza granice Polski

Wymagane dokumenty do podróży poza granice Polski

Przed podróżą związaną z przekraczaniem granicy państwowej RP należy sprawdzić posiadanie wymaganych do tego celu dokumentów poświadczających tożsamość i obywatelstwo, czyli odpowiednio: ważnego dokumentu paszportowego lub dowodu osobistego.

Należy pamiętać, że dowód osobisty uprawnia tylko do przekraczania granic:

- państw członkowskich Unii Europejskiej: Austria, Belgia, Bułgaria, Chorwacja, Cypr, Czechy, Dania, Estonia, Finlandia, Francja, Grecja, Hiszpania, Holandia, Irlandia, Litwa, Luksemburg, Łotwa, Malta, Niemcy, Polska, Portugalia, Rumunia, Słowacja, Słowenia, Szwecja, Węgry, Wielka Brytania (do daty określającej jej wyjście z UE), Włochy;
- państw Europejskiego Obszaru Gospodarczego: Islandia, Lichtenstein, Norwegia;
- Konfederacji Szwajcarskiej (nie przynależącej ani do UE, ani do EOG, ale respektującej w kwestii swobody przemieszczania się osób postanowienia jednej z umów sektorowych zawartych z UE);
- tych państw trzecich, które zdecydowały się na zwolnienie obywateli RP z obowiązku legitymowania się paszportami podczas przekraczania ich granic: Albania, Bośnia i Hercegowina, Czarnogóra, Macedonia, Serbia, Gruzja, Mołdawia.



Jeśli podróżuje się do kraju spoza Unii Europejskiej, należy upewnić się w przedstawicielstwie dyplomatycznym lub urzędzie konsularnym tego państwa, jakie dokumenty podróży i z jakim terminem ważności będą wymagane do przekroczenia granicy, czy ewentualnie będzie potrzebna wiza i gdzie należy się o nią ubiegać, a także jakie inne warunki wjazdu i pobytu należy spełnić.

Przekraczając granicę państwa pojazdem, kierowca musi posiadać prawo jazdy, dowód rejestracyjny oraz dowód zawarcia obowiązkowego ubezpieczenia komunikacyjnego.

W przypadku, gdy pojazd nie jest własnością podróżnego, należy upewnić się, czy kraj docelowy i państwa tranzytowe nie wymagają specjalnego pisemnego upoważnienia od właściciela pojazdu.

Gdy podróżuje się samochodem poza Unię Europejską, należy zaopatrzyć się dodatkowo w tzw. Zieloną Kartę - czyli międzynarodowe ubezpieczenie odpowiedzialności cywilnej.

Gdy podróżuje się do państw członkowskich Unii Europejskiej warto zaopatrzyć się w Europejską Kartę Ubezpieczenia Zdrowotnego, która uprawnia do podstawowego leczenia na terytorium Unii Europejskiej. Niezależnie od posiadania takiej Karty, rekomenduje się zawarcie umowy o dodatkowe indywidualne ubezpieczenie kosztów leczenia.

Kontrola graniczna i celna

Kontrola graniczna wykonywana jest przez funkcjonariuszy Straży Granicznej, natomiast kontrola celna przez funkcjonariuszy Służby Celno-Skarbowej.



Podróż przez drogowe przejście graniczne

Wjeżdżając na drogowe przejście graniczne należy ustawić się na odpowiednim pasie ruchu.

W zależności od środka transportu wjeżdżamy na pas przeznaczony dla ruchu osobowego, ruchu ciężarowego lub dla autobusów.

UWAGA !

W przejściach granicznych mogą być wydzielone odrębne pasy:

- dla obywateli UE, EOG, CH (Szwajcarii) - „UE,EOG,CH”,
- dla obywateli państw trzecich „wszystkie paszporty”,
- dla osób zwolnionych z obowiązku wizowego „wiza niewymagana”,
- dla osób, które korzystają z przywilejów i immunitetów określonych w odrębnych przepisach.

Dodatkowo, w celu usprawnienia ruchu granicznego, przy wjeździe do Polski, na niektórych przejściach granicznych znajdują się tzw. Zielone Pasy przeznaczone dla osób, które nie przewożą towarów podlegających zgłoszeniu celnemu.

W trakcie kontroli granicznej należy podporządkować się poleceniom funkcjonariuszy oraz stosować się do znaków drogowych i sygnalizacji świetlnej na przejściu granicznym.

Bez zgody funkcjonariuszy nie można samodzielnie oddalać się z miejsca kontroli. Teren przejścia granicznego można opuścić po zakończeniu odprawy granicznej i celnej.



Podróż samolotem

Na lotnisko należy przybyć około 3 godz. przed planowanym odlotem samolotu pamiętając, że musimy zgłosić się do odprawy biletowo – bagażowej (chyba, że dokonaliśmy jej on-line), przejść przez kontrolę bezpieczeństwa oraz odprawę graniczną (przy podróżach poza strefę Schengen). Należy pamiętać, że infrastruktura każdego z lotnisk jest inna, a odnalezienie właściwej ścieżki wymaga nieraz czasu, zwłaszcza, jeżeli osoba podróżuje przez dany port lotniczy po raz pierwszy.

Warto też mieć na względzie, że w związku z zastrzeżeniem z dnia 7 kwietnia 2017 r. przepisów prawa UE, które nakładają obowiązek szczegółowego weryfikowania przez funkcjonariuszy SG podczas przekraczania granicy zewnętrznej danych wszystkich obywateli UE (zarówno na wjazd jak i wyjazd), a także konieczność kontrolowania autentyczności danych zapisanych w chipach paszportów biometrycznych, co może wpływać na wydłużenie czasu oczekiwania na przeprowadzenie tych procedur – rekomenduje się uwzględnienie tego faktu w celu uniknięcia potencjalnych niedogodności z tym związanych.

Poza tym, niektóre godziny i pory roku (np. sezony świąteczne, sezon ferii i wakacji) także mogą powodować zwiększenie liczby podróżnych, a co za tym idzie, wydłużenie czasu oczekiwania na kontrolę bezpieczeństwa i odprawę graniczną.

Odpowiedzialne podejście podróżnych do powyższych zaleceń, może przyczynić się do ograniczenia stresujących sytuacji.



Bagaż i kontrola bezpieczeństwa na lotniskach

Bagaż podlega ograniczeniom, zarówno jeśli chodzi o wagę, rozmiar, jak i zawartość. Przewoźnik ma prawo do ustalenia własnych ograniczeń dotyczących np. liczby lub wielkości przewożonego bagażu. Nie wszystkie przedmioty mogą być transportowane drogą lotniczą. Niektóre z nich należy przewozić tylko w bagażu rejestrowanym, gdyż nie można ich wnieść na pokład samolotu w bagażu podręcznym. Lista przedmiotów dozwolonych oraz przedmiotów zabronionych do transportu drogą lotniczą, znajduje się na stronie internetowej Urzędu Lotnictwa Cywilnego (<http://www.ulc.gov.pl>) oraz na stronach przewodników turystycznych.

W trakcie kontroli bezpieczeństwa bagażu podręcznego, przedmioty zabronione są usuwane do specjalnych pojemników. Jeśli zachodzą wątpliwości czy dany przedmiot możemy zabrać ze sobą, lepiej pozostawić go w domu lub nadać w bagażu rejestrowanym. Kontroli bezpieczeństwa na lotnisku poddawani są wszyscy pasażerowie w celu zapewnienia odpowiedniego poziomu ochrony i bezpieczeństwa w transporcie lotniczym. Polega ona na niedopuszczeniu do wniesienia na pokład samolotu przedmiotów niebezpiecznych, mogących stanowić zagrożenie w ruchu lotniczym.

Pasażer jest dopuszczany do kontroli bezpieczeństwa po okazaniu karty pokładowej, czyli tzw. boarding'u, a czasami również, w zależności od wymogów firm dokonujących tej kontroli, dokumentu tożsamości: dowodu osobistego lub paszportu.

Przygotowując się do kontroli bezpieczeństwa należy:

- włożyć do pojemników na taśmociągu wszystkie przedmioty metalowe (np. pasek z metalową klamrą, klucze, monety, zegarek, biżuterię),
- wyjąć z bagażu podręcznego i włożyć do pojemnika wszystkie substancje płynne i półpłynne w postaci past, żeli i substancji o konsystencji podobnej do cieczy (np. szampon, pianka do golenia, perfumy, pasta do zębów) o pojemności do 100 ml lub jej równowartości, umieszczonych w zamykanej przezroczystej torebce o pojemności do jednego litra,
- wyjąć z bagażu podręcznego wszystkie urządzenia elektryczne i elektroniczne (np. laptop, tablet, telefon, aparat fotograficzny, konsola do gier, odtwarzacz muzyczny),
- zdjęć wierzchnie okrycie (płaszcz, kurtkę, marynarkę) oraz nakrycie głowy,
- zdjęć obuwie, jeśli poproszą o to służby dokonujące kontroli bezpieczeństwa.

Następnie, bagaż tj. walizki, torebki oraz ww. wyjęte z nich przedmioty, „przechodzą” przez urządzenie

WAŻNE !

Należy pamiętać, aby nigdy nie pozostawiać bagażu bez opieki. Każdy bagaż bez widocznego nadzoru, traktowany jest przez służby lotniskowe jako potencjalne zagrożenie, co wiąże się ze wszczęciem odpowiednich procedur bezpieczeństwa, takich jak ewakuacja portu i konieczność rozpoznania bagażu przez specjalistów pirotechników. Procedury te są czasochłonne i mogą mieć wpływ nawet na opóźnienia lotów.

Nie należy brać od nieznajomych osób pakunków i bagażu o nieznannej zawartości. Należy odmawiać prośbom o „przewiezenie czegoś”. W przypadku spotkania się z podejrzaną propozycją, należy natychmiast powiadomić służby lotniskowe.

W przypadku zauważenia bagażu lub innego przedmiotu/pakunku bez opieki natychmiast powiadomić właściwe służby odpowiedzialne za zapewnienie bezpieczeństwa i porządku publicznego na lotnisku.

Pamiętać należy, że pozostawienie bagażu bez opieki może skutkować sankcjami karnymi.

skanujące, które umożliwiają odczytanie na ekranie monitora zawartości bagażu. W przypadku, gdy podróżny posiada przedmioty, które nie wolno zabrać na pokład samolotu, jest informowany przez osobę kontrolującą o dalszych procedurach, które należy wykonać, aby bez przeszkód kontynuować podróż.

Po prześwietleniu bagażu przez urządzenie skanujące, personel kontrolujący prosi o przejście przez bramkę do wykrywania metali. Jeśli bramka sygnalizuje, że podróżny posiada przy sobie przedmioty metalowe, osoba zostaje poddana dalszej kontroli, w tym kontroli manualnej lub/i przy użyciu urządzenia do wykrywania materiałów wybuchowych. Warto pamiętać, że kontroli bezpieczeństwa dokonują osoby przeszkolone, które działają dla dobra pasażerów i czuwają nad ich bezpieczeństwem. Spokój i opanowanie oraz zastosowanie się do poleceń personelu, pozwala na sprawne przejście przez kontrolę bezpieczeństwa.

Czasami pasażer może zostać wezwany do kontroli bagażu rejestrowanego, który nadał przy odprawie biletowo-bagażowej. Wtedy jest zobowiązany, udać się w asyście personelu kontrolnego do wskazanego miejsca i okazać co przewozi.



Dodatkowe przydatne informacje

Przed podróżą dobrze jest zadbać o swoje bezpieczeństwo i zaopatrzyć się w adresy i numery telefonów polskich przedstawicielstw dyplomatycznych oraz urzędów konsularnych w docelowym miejscu podróży i w krajach planowanego tranzytu.

Jeśli w danym kraju nie ma polskiego przedstawicielstwa dyplomatycznego, można zwrócić się do ambasady lub konsulatu każdego innego państwa członkowskiego Unii Europejskiej.

Dobrze jest pozostawić informacje o miejscu planowanego pobytu osobie bliskiej, pozostającej w kraju. Warto zapoznać się przy planowaniu podróży z informacjami zamieszczonymi na stronach internetowych Ministerstwa Spraw Zagranicznych www.msz.gov.pl w zakładce Informacje Konsularne - ostrzeżenia dla podróżujących.

II Dziecko w podróży

Wymagane dokumenty

Dokumentami uprawniającymi dzieci do przekraczania granicy i pobytu za granicą oraz poświadczającymi obywatelstwo i tożsamość posiadacza są: **ważny paszport lub dowód osobisty**.

Wniosek o wydanie dokumentu paszportowego osobie małoletniej składają rodzice lub ustanowieni przez sąd opiekunowie albo jeden z rodziców lub ustanowionych przez sąd opiekunów wraz z pisemną zgodą drugiego z rodziców lub ustanowionego przez sąd opiekuna, poświadczoną za zgodność podpisu przez organ paszportowy lub notariusza. Przy składaniu wniosku o wydanie dokumentu paszportowego osobie małoletniej, jest wymagana obecność osoby małoletniej, która ukończyła 5 lat.

- **Paszport wydany małoletniemu, który nie ukończył 13 lat jest ważny 5 lat od daty jego wydania.**
- **Paszport wydany małoletniemu, który ukończył 13 lat jest ważny przez 10 lat od daty jego wydania.**
- **W szczególnie uzasadnionych przypadkach dopuszcza się wydawanie małoletniemu urodzonemu za granicą paszportu tymczasowego przez konsula.**

Osobie małoletniej, która posiada obywatelstwo polskie, może być wydany dowód osobisty. Rodzice mogą wystąpić o dowód osobisty nawet dla nowonarodzonego dziecka (pod warunkiem posiadania nadanego mu numeru PESEL).

- **Dowód osobisty wydany osobie, która nie ukończyła 5 roku życia, jest ważny przez okres 5 lat od daty wydania dowodu osobistego.**
- **Dowód osobisty wydany osobie, która ukończyła 5 rok życia, jest ważny przez okres 10 lat od daty wydania dowodu osobistego.**

Dowód osobisty jest dokumentem stwierdzającym tożsamość i obywatelstwo polskie osoby na terytorium Rzeczypospolitej Polskiej oraz innych państw członkowskich Unii Europejskiej, państw Europejskiego Obszaru Gospodarczego nienależących do Unii Europejskiej oraz państw nie będących stronami umowy o Europejskim Obszarze Gospodarczym, których obywatele mogą korzystać ze swobody przepływu osób na podstawie umów zawartych przez te państwa ze Wspólnotą Europejską i jej państwami członkowskimi oraz na podstawie jednostronnych decyzji innych państw, uznających ten dokument za wystarczający do przekraczania ich granic.

Zasady przekraczania granicy przez osoby niepełnoletnie

Polski ustawodawca nie ustanowił sformalizowanego, określonego wzoru pełnomocnictwa, upoważnienia notarialnego, czy innej formy zgody na samodzielny lub w towarzystwie osoby trzeciej, nie będącej jej rodzicem lub opiekunem prawnym - wyjazd osoby niepełnoletniej poza granice RP. Tym niemniej Straż Graniczna ma takie uprawnienia i może dokonać szczegółowego sprawdzenia, czy podróż odbywa się jednak za wiedzą i zgodą opiekunów prawnych.

Przed podróżą do państwa trzeciego zaleca się zasięgnąć informacji, czy taka zgoda na podróż nie będzie wymagana przez władze docelowego państwa podróży lub w państwie tranzytu.

W takim przypadku najlepiej jest zwrócić się z zapytaniem do przedstawicielstwa dyplomatycznego lub placówki konsularnej takiego państwa, czy wymaga ono zgody rodziców lub opiekunów prawnych dziecka albo wystawionego przez nich pełnomocnictwa, a jeśli tak to w jakiej formie.



III. Normy ilościowe i wartościowe towarów przywożonych w bagażu osobistym podróżnych, przyjeżdżających z państw trzecich (tj. spoza Unii Europejskiej), które są zwolnione z należności celnych przywozowych.

Zwolnione z należności celnych przywozowych są towary znajdujące się w bagażu osobistym podróżnych przyjeżdżających z państw trzecich w ramach następujących norm w transporcie:

- a) lądowym – do równowartości 300 euro;
- b) lotniczym i morskim – do równowartości 430 euro.

Do tych wartości nie wlicza się wartości produktów leczniczych, niezbędnych dla potrzeb podróżnego; wartości bagażu osobistego, importowanego czasowo lub importowanego po jego czasowym wywozie; wartości paliwa znajdującego się w standardowym zbiorniku dowolnego pojazdu silnikowego oraz paliwa znajdującego się w przenośnym kanistrze, którego ilość nie przekracza 10 litrów (paliwa te również stanowią bagaż podróżnego); a także wartości tytoniu i wyrobów tytoniowych oraz napojów alkoholowych przywożonych przez podróżnego, który ukończył 17 lat według poniższych norm:

1) wyroby tytoniowe, jeżeli są przywożone w transporcie lotniczym lub w transporcie morskim:

- a) papierosy – 200 sztuk albo
- b) cygaretki (cygara o masie nie większej niż 3g/sztukę) – 100 sztuk, albo
- c) cygara – 50 sztuk, albo
- d) tytoń do palenia – 250 g;

Przykład:

Maksymalnie można przywieźć 40 sztuk papierosów – zakup 20 sztuk stanowi 1/2 normy. Maksymalnie można przywieźć 10 sztuk cygar – przywóz 5 sztuk cygar stanowi 1/2 normy.

2) wyroby tytoniowe, jeżeli są przywożone w transporcie innym niż lotniczy lub morski:

- a) papierosy – 40 sztuk albo
- b) cygaretki (cygara o masie nie większej niż 3g/sztukę) – 20 sztuk, albo
- c) cygara – 10 sztuk, albo
- d) tytoń do palenia – 50 g;

Przykład:

Maksymalnie można przywieźć 40 sztuk papierosów – zakup 20 sztuk stanowi 1/2 normy. Maksymalnie można przywieźć 10 sztuk cygar – przywóz 5 szt. cygar stanowi 1/2 normy.

3) napoje alkoholowe:

- a) napoje powstałe w wyniku destylacji i wyroby spirytusowe o mocy objętościowej alkoholu powyżej 22 %, alkohol etylowy nieskażony o mocy objętościowej alkoholu wynoszącej 80 % i więcej (np. wódka) – 1 litr lub
- b) alkohol i napoje alkoholowe o mocy objętościowej alkoholu nieprzekraczającej 22 % - 2 litry (np. likiery), i
- c) wina niemusujące – 4 litry, i
- d) piwo – 16 litrów;

Przykład:

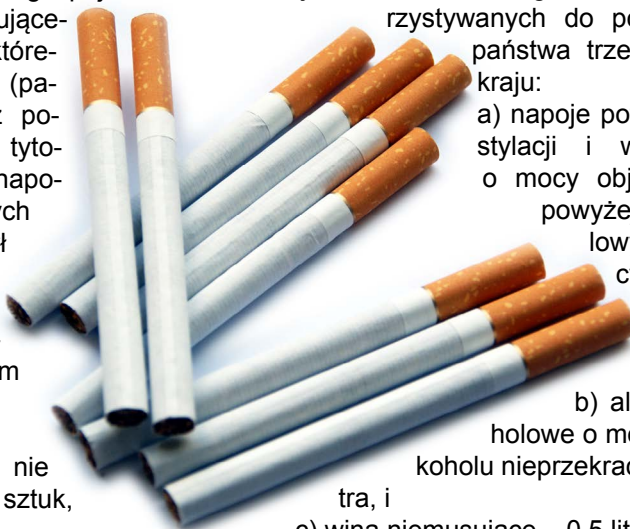
Maksymalnie można przywieźć 1 litr wódki albo 2 litry likieru o mocy do 22 % oraz 4 litry wina i 16 litrów piwa.

4) napoje alkoholowe, jeżeli są przywożone przez podróżnego, który ma miejsce zamieszkania w strefie nadgranicznej lub jest pracownikiem zatrudnionym w strefie nadgranicznej, lub jest członkiem załogi środków transportu wykorzystywanych do podróży z terytorium państwa trzeciego na terytorium kraju:

- a) napoje powstałe w wyniku destylacji i wyroby spirytusowe o mocy objętościowej alkoholu powyżej 22 %, alkohol etylowy nieskażony o mocy objętościowej alkoholu wynoszącej 80 % i więcej – 0,5 litra albo
- b) alkohol i napoje alkoholowe o mocy objętościowej alkoholu nieprzekraczającej 22 % - 0,5 litra, i
- c) wina niemusujące – 0,5 litra, i
- d) piwo – 2 litry;

Przykład:

Maksymalnie można przywieźć 0,5 litra wódki i 0,5 litra wina oraz 2 litry piwa.



UWAGA !

Zwolnienie w ramach norm (pkt. 1,2) można stosować do dowolnego połączenia wyrobów tytoniowych, pod warunkiem, że suma wartości procentowych wykorzystywanych z poszczególnych zwolnień nie przekracza 100 %.

Zwolnienie w ramach norm (pkt. 3,4) można stosować do dowolnego połączenia różnych rodzajów alkoholu i napojów alkoholowych, o których mowa w lit. a i b, pod warunkiem, że suma wartości procentowych wykorzystywanych z poszczególnych zwolnień nie przekracza 100 %.

IV. Wartości dewizowe

Osoby przekraczające granicę państwową mają obowiązek zgłaszać w formie pisemnej, organom celnym lub organom Straży Granicznej przywóz do kraju oraz wywóz za granicę złota dewizowego lub platyny dewizowej, bez względu na ilość, a także krajowych lub zagranicznych środków płatniczych, jeżeli ich wartość jest równa lub przekracza łącznie równowartość 10.000 euro, z wyjątkiem podróżnych przekraczających granicę wewnętrzną z innymi państwami członkowskimi należącymi do obszaru Schengen.



UWAGA !

Obszar Schengen obejmuje terytorium 26 państw: 22 Państw Członkowskich Unii Europejskiej (UE): Austrii, Belgii, Republiki Czeskiej, Danii, Estonii, Finlandii, Francji, Niemiec, Holandii, Grecji, Hiszpanii, Litwy, Luksemburga, Łotwy, Malty, Polski, Portugalii, Słowacji, Słowenii, Szwecji, Węgier, Włoch oraz 4 państw stowarzyszonych: Islandii, Norwegii, Szwajcarii i Liechtensteinu.

Państwami Członkowskimi UE, które pozostają poza obszarem Schengen są: Wielka Brytania, Irlandia, Chorwacja, Bułgaria, Rumunia i Cypr.

V. Ograniczenia w przywozie i wywozie

Przywóz wielu towarów z krajów trzecich na obszar celny Wspólnoty Europejskiej uzależniony jest od spełnienia dodatkowych - poza formalnościami celnymi - wymagań nie mających charakteru fiskalnego. Takim wymogiem jest np. obowiązek przeprowadzenia kontroli granicznej przez wyspecjalizowane służby (m. in. kontrola sanitarna, weterynaryjna czy fitosanitarna) oraz konieczność posiadania określonych prawem dokumentów (zezwoleń, licencji, certyfikatów).

Bez ograniczeń związanych z przeprowadzeniem granicznej kontroli fitosanitarnej, dopuszczalny jest wwóz do Polski **roślin** w ilościach nieprzekraczających: 5 kg świeżych owoców, 5 kg świeżych warzyw (nie dotyczy ziemniaków), 50 szt. ciętych roślin ozdobnych, 1 szt. ciętego drzewka choinkowego, 5 szt. części roślin iglastych.

Żywność pochodzenia niezwierzęcego jest zwolniona z obowiązku przeprowadzenia granicznej kontroli sanitarnej w przypadku, jeśli jest przywożona w ilościach wskazujących na niehandlowy charakter przywozu (tj. na własne potrzeby).

Żywność pochodzenia zwierzęcego (np. wyroby mięsne i wyroby zawierające mleko) podlega szczególnym ograniczeniom, a w przypadku ruchu podróży takiej żywności nie można przywozić.

Wobec powyższego podróżni przywożący ze sobą produkty mięsne i mleczarskie, zobowiązani są do umieszczenia ich w specjalnych pojemnikach, znajdujących się na przejściach granicznych.

Dopuszczalny jest przywóz z zagranicy przez podróżnego **produktu leczniczego** na własne potrzeby lecznicze, w liczbie nieprzekraczającej pięciu najmniejszych opakowań.

Wywóz bądź przywóz **środków odurzających, substancji psychotropowych oraz prekursorów** jest zakazany, z wyjątkiem przewozu dokonywanego przez licencjonowane podmioty na podstawie stosownych zezwoleń.

Dozwolony jest natomiast przywóz środków odurzających lub substancji psychotropowych na własne potrzeby lecznicze, o ile osoba, przedstawi określone w przepisach odrębnych zaświadczenie zawierające dane pacjenta, lekarza, leku i organ wystawiający/uwierzytelniający.

Więcej informacji na: <http://www.gif.gov.pl>
<http://www.gis.gov.pl>
<http://www.piorin.gov.pl>

Zwierzęta domowe towarzyszące podróżnym (psy, koty, fretki, w liczbie nieprzekraczającej 5 sztuk) mogą być przywożone do Polski, przewożone pomiędzy państwami członkowskimi Unii oraz wywożone poza UE na następujących warunkach:

- muszą posiadać elektroniczny identyfikator;
- muszą być zaszczepione przeciwko wściekliźnie;
- muszą posiadać dokumenty potwierdzające fakt szczepienia (paszport zwierząt lub świadectwo weterynaryjne).

W przypadku **przywozu**, w zależności od tego z jakiego państwa trzeciego do jakiego państwa członkowskiego UE przywożone są zwierzęta, wymagania te mogą być rozszerzone o obowiązek przeprowadzenia badania efektywności szczepienia lub kwarantannę.

W przypadku **wywozu** z Polski do państwa trzeciego zwierząt domowych, należy zapoznać się z wymaganiami, jakie zostały ustanowione w tym państwie trzecim. Zwierzę powinno mieć paszport zwierząt (co jest istotne przy powrocie do kraju) oraz spełniać warunki ustanowione w danym państwie trzecim.

W przypadku zwierząt gatunków chronionych, objętych Konwencją Waszyngtońską (CITES), winny towarzyszyć im stosowne dokumenty.

Szczegółowe informacje dotyczące warunków przewozu zwierząt domowych znajdują się na stronie internetowej Głównego Inspektoratu Weterynarii: <http://www.wetgiw.gov.pl/>

Gatunki zagrożone wyginięciem (CITES)

Prawie każdy człowiek wyjeżdżając w różne zakątki kraju lub świata, przywozi dla siebie bądź dla bliskich pamiątki.

Nie każdy jednak wie, że kupując pamiątki oferowane w różnych zakątkach świata, może przyczynić się do wyginięcia rzadkich i chronionych gatunków zwierząt i roślin, z których kupowane pamiątki są wykonane. Pełna lista gatunków zwierząt i roślin objętych ochroną znajduje się w zał. do Rozporządzenia Rady (WE) nr 338/97 z dnia 9 grudnia 1996 r. z późn. zm.

Przywóz z krajów trzecich na teren Unii Europejskiej jak i **wywóz** z Unii Europejskiej okazów roślin i zwierząt będących lub pochodzących z gatunków zagrożonych wyginięciem (wymienionych w postanowieniach Konwencji Waszyngtońskiej – CITES), możliwy jest na podstawie wydanych wcześniej odpowiednich zezwoleń i świadectw CITES.

Dokumenty (**zezwolenia** i **świadectwa** CITES, potwierdzające legalność pochodzenia przewożo-

nych przez granicę państwa roślin i zwierząt należących do gatunków chronionych ze względu na zagrożenie wyginięciem, a także ich rozpoznawalnych części i produktów pochodnych), wydawane są przez właściwe organy administracyjne państw, z których okazy są wywożone lub przywożone. W Polsce jest to Ministerstwo Środowiska (Departament Ochrony Przyrody).

Szczegóły dotyczące zezwoleń i innych dokumentów znajdują się w art. 4 i 5 Rozporządzenia Rady (WE) nr 338/97 z dnia 9 grudnia 1996 r. z późn. zm.

Nie należy nabywać i przewozić przez granicę m. in.:

- kawioru,
- skór lub wyrobów ze skór dzikich kotów, niedźwiedzi, wilków,
- wypchanych ptaków drapieżnych,
- wyrobów wykonanych ze skór węży, krokodyli lub waranów,
- naturalnych medykamentów i produktów leczniczych (maści, balsamów, itp.) zawierających pochodne z niedźwiedzi, pijawek lekarskich i innych zwierząt,
- koralowców, muszli, wszelkich pamiątek turystycznych, takich jak np. nalewki na kobrach lub innych wężach.

Nie jest wymagane przedłożenie organom celnym zezwolenia na przewóz osobisty przez granicę:

- kawioru z gatunków ryb jesiotrowatych – do 125 g na osobę (tylko obanderolowany pojemnik),
- pałeczek deszczowych z gatunku Cactaceae spp. – do 3 sztuk na osobę,
- martwych przetworzonych okazów Crocodylia spp.- zał. B (za wyjątkiem mięsa i trofeów myśliwskich) – do 4 sztuk na osobę,
- muszli Strombus gigas – do 3 sztuk na osobę,
- pławikoników Hippocampus spp. – do 4 martwych okazów na osobę,
- muszli przydaczni (Tridacnidae spp.) – do 3 okazów na osobę, łącznie nie więcej niż 3 kg (okazem jest jedna nieuszkodzona muszla lub dwie pasujące połówki).

Zwolnienie powyższe nie dotyczy przesyłek pocztowych i kurierskich.



UWAGA !

W przepisach Unii Europejskiej gatunki zagrożone wyginięciem zostały umieszczone w załącznikach:

Załącznik A obejmuje gatunki zwierząt i roślin, które ze względu na swoją wartość i unikalne występowanie objęte są szczególną ochroną. Handel okazami tych gatunków poddany jest ścisłej reglamentacji i może być dozwolony w wyjątkowych okolicznościach (cele naukowe), nigdy zaś dla celów komercyjnych.

Załącznik B obejmuje gatunki, którymi obrót międzynarodowy podlega kontroli i utrzymywany jest na poziomie, który nie zagraża przetrwaniu gatunku.

Załącznik C obejmuje gatunki, którymi obrót międzynarodowy podlega kontroli na wniosek kraju, z którego eksport jest dokonywany.

Załącznik D obejmuje gatunki, które są przywożone do Unii Europejskiej w ilościach uzasadniających ich monitorowanie.

Szczegółowe wyjaśnienie załączników Unii Europejskiej (A, B, C, D) znajduje się w art. 3 Rozporządzenia Rady (WE) nr 338/1997 z dnia 9 grudnia 1996 r. z późn. zm.

Rejony (kraje) z których wg analizy ryzyka służb celnych istnieje duże prawdopodobieństwo przywozu okazów CITES:

USA, KANADA - produkty ze skór krokodyli, żywe gady, produkty ze ssaków morskich (walenie, morysy), pióra dzikich ptaków, muszle przydaczni, wyroby z niedźwiedzi;

Ameryka Południowa - głównie MEKSYK, ARGENTYNA - papugi, dzikie ptaki, produkty ze skór krokodyli, produkty z żółwi morskich, pająki ptaszniki, kaktusy, drewno tropikalne i wyroby;

KARAIBY, KUBA - produkty z żółwi morskich, koralowce, muszle przydaczni i ślimaków (łac. Strombus gigas) - skrzydelnik olbrzymi;

Azja - głównie CHINY, INDONEZJA, FILIPINY, MALEZJA, WIETNAM, TAJLANDIA, INDIE - wyroby z kości słoniowej, wyroby z żółwi morskich, muszle przydaczni, skóry i wyroby z krokodyli i węży, koralowce, motyle, żywe i spreparowane ptaki, storczyki (Tajlandia), produkty tradycyjnej medycyny chińskiej, kość hipopotamów, wyroby z wełny antylopy tybetańskiej, drewno tropikalne i wyroby;

ROSJA - kawior (bez zezwoleń do 125 g), skóry z wilków, rysi, niedźwiedzi, żywe zwierzęta - węże, żółwie, jaszczurki, papugi;

Afryka - cały kontynent - kość słoniowa i wyroby, wyroby ze skór krokodyli i węży dusicieli, rogi nosorożców i wyroby, sukulent, koralowce, muszle przydaczni, wyroby z żółwi morskich, żywe gady, skóry zebr, dzikich kotów, antylop;

AUSTRALIA - muszle przydaczni i ślimaków, dzikie ptaki, koralowce;

GRENLANDIA - pamiątki z wielorybów, żywe i spreparowane orły morskie, białozory, skóry i wyroby z niedźwiedzi polarnych, zęby narwali.

Wszelkie **żywe okazy** mogą być przewożone, przechowywane w czasie jakiegokolwiek okresu tranzytu lub przeładunku do Wspólnoty, ze Wspólnoty lub w jej obrębie, gdy są one przygotowane, przenieszone i otoczone opieką w taki sposób, aby zmniejszyć ryzyko uszkodzenia, utraty zdrowia lub okrutnego traktowania oraz w przypadku zwierząt zgodnie z prawodawstwem wspólnotowym dotyczącym ochrony zwierząt w czasie transportu.

Więcej informacji na: www.mos.gov.pl



WAŻNE !

Osoba za nieprzestrzeganie warunków związanych z międzynarodowym przewozem okazów CITES, podlega karze pozbawienia wolności od 3 miesięcy do lat 5 (art. 128 pkt. 1 i 2 w zw. z art. 61 ust. 1, ustawy z dnia 16.05.2004 r. o ochronie przyrody, Dz. U. nr 92 poz. 880).

Dobra kultury

Na przywóz dzieł sztuki do Polski nie są wymagane dodatkowe dokumenty. Należy jednak pamiętać, że jeżeli przywóz dokonywany jest z państw nienależących do Unii Europejskiej, to należy przywożony obiekt zgłosić w urzędzie celnym, w celu objęcia go procedurą dopuszczenia do obrotu lub inną procedurą celną.

W przywozie na dzieła sztuki i przedmioty kolekcjonerskie (w rozumieniu przepisów celnych) obowiązują poniższe stawki:

- celna - 0%,
- podatku VAT - 8% od zadeklarowanej wartości celnej towaru.

WAŻNE !

Zakaz obrotu dobrami kultury z Syrii i Iraku (Rozporządzenie Rady (WE) nr 1210/2003 i (UE) nr 1332/2013).

Na wywóz zabytków z Polski na stałe, pozwolenie wydaje Minister Kultury i Dziedzictwa Narodowego, natomiast na wywóz czasowy, właściwy Wojewódzki Konserwator Zabytków. W zakresie materiałów bibliotecznych, wszystkie typy pozwoleń na wywóz wydaje Dyrektor Biblioteki Narodowej.

Kwestie wywozu zabytków za granicę regulują następujące przepisy:

- Ustawa o ochronie zabytków i opiece nad zabytkami z dnia 23 lipca 2003 r. (Dz. U. nr 162, poz. 1568 z późn. zm.).
- Rozporządzenie Ministra Kultury i Dziedzictwa Narodowego z dnia 18 lutego 2011 r. w sprawie wzorów dokumentów oceny wskazującej czas powstania zabytku, wyceny zabytku oraz potwierdzenia wwozu zabytku na terytorium Rzeczypospolitej Polskiej (Dz. U. nr 50, poz. 256).
- Rozporządzenie Ministra Kultury i Dziedzictwa Narodowego z dnia 18 kwietnia 2011 r. w sprawie wywozu zabytków za granicę (Dz. U. nr 89 , poz. 510).

Pozwolenia na wywóz zabytku za granicę wymagają:

KATEGORIA ZABYTKU	WIEK	WARTOŚĆ
1. Zabytki archeologiczne, które wchodzą w skład zbiorów archeologicznych lub zostały pozyskane w wyniku badań archeologicznych bądź przypadkowych odkryć	mające więcej niż 100 lat	dowolna
2. Elementy stanowiące integralną część zabytków architektury, wystroju wnętrz, pomników, posągów i dzieł rzemiosła artystycznego	mające więcej niż 100 lat	dowolna
3. Wykonane dowolną techniką i na dowolnym materiale dzieła malarstwa, nieobjęte kategoriami wskazanymi w pkt. 4 i 5	mające więcej niż 50 lat	wyższa niż 40 000 zł
4. Wykonane na dowolnym materiale akwarele, gwasze i pastele	mające więcej niż 50 lat	wyższa niż 16 000 zł
5. Mozaiki nieobjęte kategoriami wskazanymi w pkt. 1 i 2 oraz wykonane dowolną techniką i na dowolnym materiale rysunki	mające więcej niż 50 lat	wyższa niż 12 000 zł
6. Oryginalne dzieła grafiki i matryce do ich wykonania oraz oryginalne plakaty	mające więcej niż 50 lat	wyższa niż 16 000 zł
7. Oryginalne rzeźby, posągi lub ich kopie wykonane tą samą techniką co oryginał, nieobjęte kategorią wskazaną w pkt. 1	mające więcej niż 50 lat	wyższa niż 20 000 zł
8. Pojedyncze fotografie, filmy oraz ich negatywy	mające więcej niż 50 lat	wyższa niż 6 000 zł
9. Pojedyncze lub znajdujące się w zbiorach rękopisy	mające więcej niż 50 lat	wyższa niż 4 000 zł
10. Pojedyncze lub znajdujące się w zbiorach książki	mające więcej niż 100 lat	wyższa niż 6 000 zł
11. Pojedyncze mapy drukowane i partytury	mające więcej niż 150 lat	wyższa niż 6 000 zł
12. Kolekcje i przedmioty z kolekcji zoologicznych, botanicznych, mineralnych lub anatomicznych	dowolny	wyższa niż 16 000 zł
13. Kolekcje o znaczeniu historycznym, paleontologicznym, etnograficznym lub numizmatycznym	dowolny	wyższa niż 16 000 zł
14. Środki transportu	mające więcej niż 50 lat	wyższa niż 32 000 zł
15. Inne kategorie, niewymienione w pkt. 1 - 14	mające więcej niż 50 lat	wyższa niż 16 000 zł

UWAGA ! Obiekty, które spełniają jednocześnie powyższe trzy kryteria, wymagają pozwolenia na wywóz.



UWAGA !

Organ celny lub Straż Graniczna może zażądać od osoby dokonującej wywozu zabytku okazania jednego z niżej wymienionych dokumentów, potwierdzającego fakt, że wywożony zabytek nie wymaga pozwolenia.

Wykaz dokumentów:

1. **ocena** wskazująca czas powstania zabytku wykonana przez instytucję kultury wyspecjalizowaną w opiece nad zabytkami, rzeczoznawcę ministra właściwego do spraw kultury i ochrony dziedzictwa narodowego, podmiot gospodarczy wyspecjalizowany w zakresie obrotu zabytkami na terytorium Rzeczypospolitej Polskiej lub organ administracji publicznej;
2. **wycena** zabytku wykonana przez instytucję kultury wyspecjalizowaną w opiece nad zabytkami, rzeczoznawcę ministra właściwego do spraw kultury i ochrony dziedzictwa narodowego lub podmiot gospodarczy wyspecjalizowany w zakresie obrotu zabytkami na terytorium Rzeczypospolitej Polskiej;
3. **faktura** zawierająca dane pozwalające na identyfikację przedmiotu, wystawiona przez podmiot gospodarczy wyspecjalizowany w zakresie obrotu zabytkami na terytorium Rzeczypospolitej Polskiej;
4. **potwierdzenie wwozu** zabytku na terytorium Rzeczypospolitej Polskiej, zawierające fotografię zabytku, wystawione w przejściach granicznych przez organ celny, a w przypadku jego braku przez organ Straży Granicznej;
5. **ubezpieczenie przewozu** zabytku z zagranicy na terytorium Rzeczypospolitej Polskiej;
6. **pozwolenie na wywóz** zabytku z terytorium innego państwa członkowskiego Unii Europejskiej.



Nie mogą być wywożone za granicę na stałe zabytki:

1. wpisane do rejestru,
2. wpisane na Listę Skarbów Dziedzictwa,
3. wchodzące w skład zbiorów publicznych, które stanowią własność Skarbu Państwa, jednostek samorządu terytorialnego lub innych jednostek organizacyjnych zaliczanych do sektora finansów publicznych,
4. wpisane do inwentarza muzeum albo wchodzące w skład narodowego zasobu bibliotecznego

Pozwolenia na wywóz nie wymagają między innymi dzieła twórców żyjących.

WAŻNE !

Wywóz zabytku za granicę podlega karze pozbawienia wolności od 3 miesięcy do 5 lat, jeżeli sprawca działa nieumyślnie podlega grzywnie, karze ograniczenia wolności albo pozbawienia wolności do lat 2.



Broń i amunicja

Przewóz przez terytorium RP oraz przywóz broni i amunicji może odbyć się na podstawie:

- a) zaświadczenia wydanego przez właściwego konsula Rzeczypospolitej Polskiej,
- b) Europejskiej karty broni palnej, (przez cudzoziemców będących obywatelami Unii Europejskiej) wydanej przez państwo członkowskie Unii Europejskiej.

Osoby, przekraczając zewnętrzną granicę UE, zobowiązane są do pisemnego zgłoszenia właściwemu organowi celnemu przywozu broni i amunicji.

Jeżeli osoby nie posiadają pozwolenia na broń, są obowiązane niezwłocznie złożyć przywożoną broń i amunicję do depozytu właściwego organu celnego, a także, w terminie 14 dni od dnia przywozu broni na terytorium Rzeczypospolitej Polskiej, wystąpić do właściwego organu Policji z wnioskiem o wydanie pozwolenia na broń.

Przywóz z zagranicy i wywóz za granicę broni i amunicji oraz przewóz przez terytorium Rzeczypospolitej Polskiej, jak również zasady posiadania broni i amunicji przez cudzoziemców, określa ustawa o broni i amunicji z dnia 21 maja 1999 r. (Dz. U. Nr 53 poz. 549 z późn. zm.).

Broń mogą przywozić:

1. Członkowie misji dyplomatycznych i urzędów konsularnych oraz osoby zrównane z nimi na podstawie porozumień międzynarodowych mogą posiadać broń i amunicję na podstawie porozumień międzynarodowych lub na zasadzie wzajemności w celach ochrony osobistej; łowieckich; sportowych; kolekcjonerskich; pamiątkowych.
2. Osoby wykonujące czynności związane z ochroną misji dyplomatycznych i urzędów konsularnych

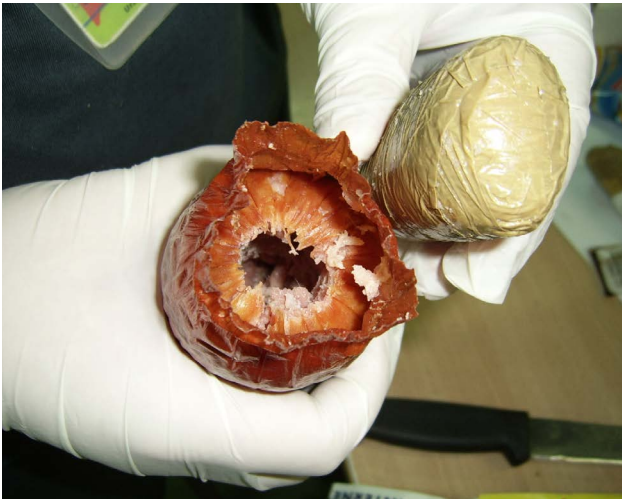


państw obcych, przedstawicielstw organizacji międzynarodowych, członków oficjalnych delegacji zagranicznych itp.

3. Cudzoziemcy niebędący członkami misji dyplomatycznych i urzędów konsularnych przybywający na terytorium Rzeczypospolitej Polskiej mogą przywozić i wywozić:

- a) broń odpowiadającą celom łowieckim, a także amunicję do niej w liczbie nieprzekraczającej łącznie 100 sztuk, o ile broń i amunicja mają służyć do polowań organizowanych na podstawie odrębnych przepisów;
- b) broń odpowiadającą celom sportowym lub rekonstrukcji historycznej oraz amunicję do tej broni w ilościach określonych w zaproszeniu organizatorów imprez sportowych lub rekonstrukcji historycznych, jeżeli przyjazd następuje w celu wzięcia udziału w imprezach sportowych, których regulamin wymaga użycia broni, lub w celu wzięcia udziału w rekonstrukcji historycznej, a także w przygotowaniach do takich imprez.
- c) broń sygnałową, jeżeli stanowi ona stałe wyposażenie jednostek pływających i statków powietrznych.





VI. Jak nie stać się ofiarą przemytników narkotyków

W ostatnich latach zatrzymano wielu Polaków narkurierów. Jest to efekt działalności gangów narkotykowych, których ofiarami stają się coraz częściej polscy turyści. Przemytnicy znajdują swoje ofiary w restauracjach oraz hotelach. Nawiązują znajomość, a potem proszą o przewiezienie przez granicę paczki albo podrzucają narkotyki do bagażu.

W ten sposób, ofiarami gangów narkotykowych staje się rocznie co najmniej pół tysiąca Polaków.

Kilka rad, jak nie stać się ofiarą przemytników:

- zawsze pakuj swój bagaż osobiście;
- upewnij się, że bagaż jest odpowiednio zabezpieczony (np: zamknięcia na szyfr, kluczyk, streczowanie tj. foliowanie bagażu);
- nie zostawiaj bagażu bez opieki w miejscu publicznym oraz podczas przekraczania granicy;
- nie przewoź żadnych przedmiotów należących do nieznanych ci osób w celu przekazania osobom trzecim;
- podczas kontroli granicznej szczególnie pilnuj swoje bagaże, aby uniknąć ich celowej podmiany;
- wszelkie niepokojące sygnały dotyczące prób wykorzystania do przewiezienia podejrzanych pakunków zgłaszaj funkcjonariuszom Służby Celno-Skarbowej, Policji lub Straży Granicznej.

Zagrożenia karne za przemyt narkotyków

Zgodnie z art. 55 ust. 1 ustawy o przeciwdziałaniu narkomanii, kto wbrew przepisom ustawy dokonuje przywozu, wywozu, wewnątrzwspólnotowego nabycia, wewnątrzwspólnotowej dostawy lub przewozi przez terytorium Rzeczypospolitej Polskiej lub terytorium innego państwa środki odurzające, substancje psychotropowe lub słomę makową, podlega grzywnie i karze pozbawienia wolności do lat 5.

Przykładowe konsekwencje karne w innych krajach

Władze Kolumbii systematycznie zaostrzają kary za przestępstwa związane z przemytem narkotyków. Zgodnie z przepisami aktualnie obowiązującego kodeksu karnego, przemyt kokainy w ilości między 100 g a 2000 g zagrożony jest karą bezwzględnego pozbawienia wolności w wymiarze od 8 do 12 lat oraz karą grzywny w wysokości ponad 50 tys. USD. Złagodzenie kary w postaci zwolnienia warunkowego (bez możliwości opuszczenia Kolumbii), możliwe jest po odbyciu 2/3 zasądanego wyroku. Biorąc pod uwagę trudne warunki panujące w zakładach karnych, niezbędna jest stała pomoc finansowa i materialna ze strony rodziny. Ze względu na brak umowy o wzajemnym wykonywaniu wyroków w sprawach karnych, obywatele polscy skazani za przestępstwa narkotykowe na terenie Kolumbii, nie mogą odbywać wyroków w Polsce.

Kraje, w których za przemyt narkotyków, turyści skazani są na karę śmierci: Tajlandia, Chiny, Zjednoczone Emiraty Arabskie, Indonezja, Malezja, Singapur, Sri Lanka czy Wietnam. To również kraje, które odwiedza coraz więcej Polaków. MSZ ostrzega o bardzo surowych karach dla obcokrajowców zatrzymanych z narkotykami.





Krajowa Administracja
Skarbowa



Krajowa Informacja Skarbowa

Informacje podatkowe i celne:

tel. 22 330 03 30 (z telefonów komórkowych)
tel. 801 055 055 (z telefonów stacjonarnych)
tel. +48 22 330 03 30 (z zagranicy)

od poniedziałku do piątku w godzinach od 7.00 do 18.00.

Delegatury Krajowej Informacji Skarbowej:

Delegatura KIS w Bielsku-Białej
tel. 33 485 34 00

Delegatura KIS w Lesznie
tel. 65 619 89 00

Delegatura KIS w Piotrkowie Trybunalskim
tel. 44 645 01 51

Delegatura KIS w Płocku
tel. 24 361 62 63

Delegatura KIS w Toruniu
tel. 56 669 57 00

Straż Graniczna

Informacje dotyczące przekraczania granicy
tel. + 48 22 500 41 49 (w godz. 9.00-16.00)
+ 48 22 500 40 40 (w godz. 9.00-16.00)

Informacje dotyczące pobytu cudzoziemców na terytorium RP
tel. +48 22 500 42 37 (w godz. 9.00-16.00)

Dodatkowe informacje na temat kontroli granicznej można uzyskać
na stronie www.strazgraniczna.pl