

**ZARZĄDZENIE NR 21/23**  
**REGIONALNEGO DYREKTORA OCHRONY ŚRODOWISKA**  
**W KRAKOWIE**

z dnia 5 września 2023 r.

**w sprawie ustanowienia zadań ochronnych dla rezerwatu przyrody**  
**„Skołczanka”**

Na podstawie art. 22 ust. 2 pkt 2 ustawy z dnia 16 kwietnia 2004 r. o ochronie przyrody (Dz. U. z 2023 r. poz. 1336) zarządza się, co następuje:

§ 1. 1. Ustanawia się zadania ochronne dla rezerwatu przyrody „Skołczanka”, określone w załączniku nr 1 do zarządzenia.

2. Miejsca wykonywania zadań ochronnych przedstawia mapa stanowiąca załącznik nr 2 do zarządzenia.

3. Zadania ochronne ustala się do dnia 31 grudnia 2024 r.

§ 2. Obszar rezerwatu przyrody „Skołczanka” objęty jest ochroną czynną.

§ 3. Zarządzenie wchodzi w życie z dniem podpisania.

**Regionalny Dyrektor Ochrony Środowiska**  
**w Krakowie**

**mgr Rafał Rostecki**

/podpis elektroniczny/

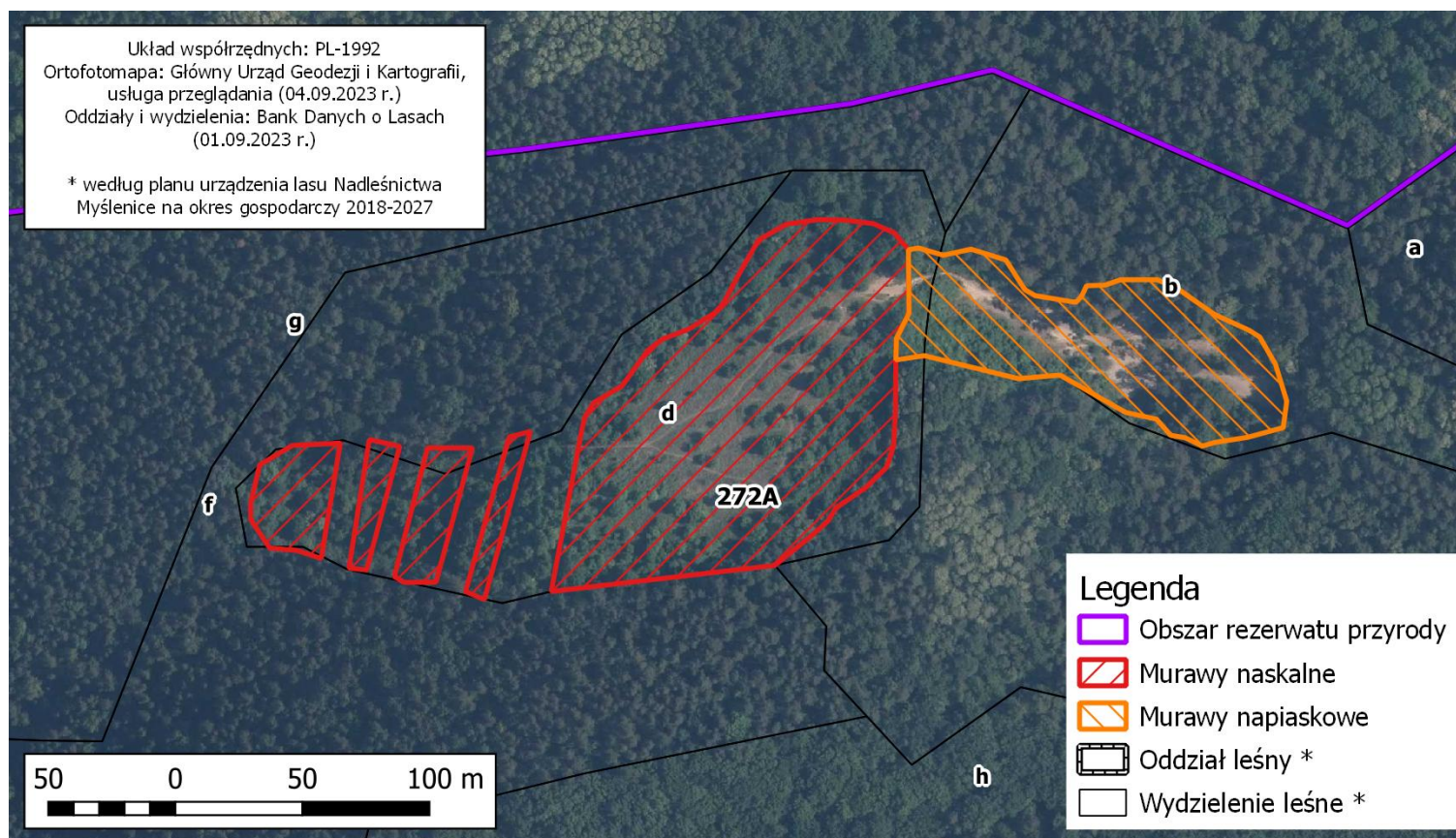
### Zadania ochronne dla rezerwatu przyrody „Skołczanka”

Lp.	Zidentyfikowane zagrożenia wewnętrzne i zewnętrzne oraz sposoby eliminacji lub ograniczania tych zagrożeń i ich skutków	Opis sposobów ochrony czynnej ekosystemów	
		Rodzaj zadań ochronnych i termin wykonania	Lokalizacja* i rozmiar zadań ochronnych
1.	<p><b>Zagrożenie wewnętrzne istniejące:</b> Zmiany warunków siedliskowych zachodzące w zbiorowisku muraw naskalnych spowodowane sukcesją naturalną – wzrost udziału drzew i krzewów powoduje wzrost żyzności podłoża oraz ograniczenie dostępu światła wskutek czego dochodzi do eliminacji gatunków kserotermicznych. Zarastanie murawy skutkuje utratą siedlisk bezkręgowców związanych z murawami kserotermicznymi oraz utratą walorów krajobrazowych.</p> <p><b>Sposób eliminacji:</b> Usuwanie drzew i krzewów oraz ich pędów odrosłowych.</p>	<p><b>Zadania ochronne:</b> Selektywna wycinka nadmiaru drzew i krzewów według następujących zasad:</p> <ol style="list-style-type: none"> <li>1) wycinką należy objąć drzewa i krzewy oraz ich pędy odrosłowe o średnicy pnia do 7 cm (mierzonej w szyi korzeniowej);</li> <li>2) wycinkę należy prowadzić z użyciem narzędzi ręcznych (np. nożyce, sekator, piła ręczna, itp.);</li> <li>3) należy usunąć wszystkie okazy gatunków obcych (głównie robinia akacjowa) oraz derenia świdwy i śliwy tarniny oraz wybrane okazy innych gatunków;</li> <li>4) należy pozostawić wszystkie okazy jałowca oraz wybrane okazy berberysu, głogów, szakłaka, róż, dębów;</li> <li>5) dopuszcza się wrywanie mniejszych okazów drzew i krzewów, w tym nalotu, wraz z systemem korzeniowym;</li> <li>6) należy osiągnąć docelowe pokrycie drzew i krzewów na poziomie do 10%;</li> <li>7) pozyskaną biomasę należy wynieść poza powierzchnię murawy i pozostawić do mineralizacji w formie małych przyzm w sąsiednich drzewostanach.</li> </ol> <p><b>Termin wykonania zadań ochronnych:</b> Dwukrotnie w okresie od 1 września 2023 r. do 31 grudnia 2024 r.</p>	<p><b>Lokalizacja:</b> wg załącznika nr 2 oddz. 272A d, f Leśnictwo Radziszów Nadleśnictwo Myślenice</p> <p><b>Rozmiar:</b> Powierzchnia: 1,64 ha</p>

2.	<p><b>Zagrożenie wewnętrzne istniejące:</b> Zmiany warunków siedliskowych zachodzące w zbiorowisku muraw napiaskowych spowodowane ekspansją robinii akacjowej i czeremchy amerykańskiej oraz sukcesą naturalną – wzrost udziału drzew i krzewów, w tym gatunków obcych, powoduje wzrost żyzności podłoża, ograniczenie dostępu światła oraz rozsiewanie gatunków obcych wskutek czego dochodzi do eliminacji gatunków kserotermicznych. Zarastanie murawy skutkuje utratą siedlisk bezkręgowców związanych z murawami napiaskowymi oraz utratą walorów krajobrazowych.</p> <p><b>Sposób eliminacji:</b> Usuwanie drzew i krzewów oraz ich pędów odroślowych.</p>	<p><b>Zadania ochronne:</b> Selektywna wycinka nadmiaru drzew i krzewów według następujących zasad:</p> <ol style="list-style-type: none"> <li>1) wycinką należy objąć drzewa i krzewy oraz ich pędy odroślowe o średnicy pnia do 7 cm (mierzonej w szyi korzeniowej);</li> <li>2) wycinkę należy prowadzić z użyciem narzędzi ręcznych (np. nożyce, sekator, piła ręczna, itp.);</li> <li>3) należy usunąć wszystkie okazy gatunków obcych (głównie robinia akacja i czeremcha amerykańska) oraz wybrane okazy innych gatunków;</li> <li>4) należy pozostawić wybrane okazy dębów, jałowca, głogów, szakłaka, róż;</li> <li>5) dopuszcza się wrywanie mniejszych okazów drzew i krzewów, w tym nalotu, wraz z systemem korzeniowym;</li> <li>6) należy osiągnąć docelowe pokrycie drzew i krzewów na poziomie do 30%;</li> <li>7) pozyskaną biomasę należy wynieść poza powierzchnię murawy i pozostawić do mineralizacji w formie małych przyzm w sąsiednich drzewostanach.</li> </ol> <p><b>Termin wykonania zadań ochronnych:</b> Dwukrotnie w okresie od 1 września 2023 r. do 31 grudnia 2024 r.</p>	<p><b>Lokalizacja:</b> wg załącznika nr 2 oddz. 272A b, d Leśnictwo Radziszów Nadleśnictwo Myślenice</p> <p><b>Rozmiar:</b> Powierzchnia: 0,65 ha</p>
----	--	--	---

\* Oznaczenia oddziału leśnego zgodnie z planem urządzenia lasu dla Nadleśnictwa Myślenice na lata 2018-2027.

### Miejsca wykonywania zadań ochronnych w rezerwacie przyrody „Skolczanka”



## Uzasadnienie

Rezerwat przyrody „Skołczanka” został utworzony na podstawie zarządzenia Nr 380 Ministra Leśnictwa i Przemysłu Drzewnego z dnia 28 grudnia 1957 r. (M.P. z 1958 r. poz. 53). Celem ochrony rezerwatu jest zachowanie ze względów naukowych fragmentu lasu z roślinnością stepową, będącego ostoją wielu rzadkich gatunków owadów na jedynym stanowisku w Polsce.

Na podstawie art. 22 ust. 2 pkt 2 ustawy o ochronie przyrody dla rezerwatu przyrody nieposiadającego planu ochrony regionalny dyrektor ochrony środowiska ustanawia zadania ochronne.

Dla rezerwatu przyrody „Skołczanka” nie ustanowiono planu ochrony. W 1999 r. na zlecenie Wydziału Ochrony Środowiska Urzędu Wojewódzkiego w Krakowie opracowany został pod redakcją prof. Stefana Michalika plan ochrony rezerwatu przyrody „Skołczanka” na lata 2000-2019. Zgodnie z opracowaniem zarówno murawy kserotermiczne jak i murawy napiaskowe wymagają regularnego usuwania pojawiających się i rozrastających drzew i krzewów, w tym nalotów, podrostów i odrośli. Działania takie powinny być wykonywane systematycznie, a pozyskana biomasa powinna być usuwana poza murawy.

Zaplanowane czynności stanowią kontynuację działań prowadzonych przez Regionalną Dyрекcję Ochrony Środowiska w Krakowie, w ramach których w latach 2017-2020 realizowano projekt „Ochrona siedlisk ciepłolubnych w rezerwach przyrody w województwie małopolskim” finansowany ze środków Narodowego Funduszu Ochrony Środowiska i Gospodarki Wodnej. W ramach projektu w rezerwacie przyrody „Skołczanka” wykonano wycinkę i karczowanie drzew i krzewów, w tym robinii akacjowej, z powierzchni murawy kserotermicznej i napiaskowej, a także koszenie większych bylin. Bieżące działania mają na celu utrzymanie właściwego stanu zachowania muraw, trwałości efektów działań wykonanych w ramach poprzedniego projektu oraz ograniczanie ekspansji gatunków obcych.

Wycinką objęte zostaną wszystkie okazy drzew i krzewów gatunków obcych, w szczególności robinia akacjowa i czeremcha amerykańska, a także wybrane okazy innych drzew i krzewów o średnicy pnia mierzonej w szyi korzeniowej nieprzekraczającej 7 cm. Młode okazy drzew i krzewów będą wrywane wraz

z systemem korzeniowym. Pozostawione zostaną wybrane okazy cennych rodzimych gatunków drzew i krzewów, w szczególności jałowca, berberysu, głogów, szklaka, róż i dębów. Pozyskana w zabiegach biomasa zostanie wyniesiona do sąsiednich drzewostanów i ułożona w niewielkie przyzmy.

Potrzeba wykonania wyżej wymienionych prac została potwierdzona podczas oględzin rezerwatu przyrody „Skołczanka” przeprowadzonych w dniu 30 sierpnia 2023 r. wraz z przedstawicielami Nadleśnictwa Myślenice i Regionalnej Dyrekcji Lasów Państwowych w Krakowie. Działania wykonywane będą przez Regionalną Dyrekcję Ochrony Środowiska w Krakowie.

Obszar rezerwatu przyrody „Skołczanka” objęty jest ochroną czynną. Nie wyznacza się obszarów objętych ochroną ścisłą i krajobrazową.

Zadania ochronne ustanawia się do dnia 31 grudnia 2024 r.