

STAŁA ORGANIZACJA RUCHU

ZARZĄDCA:

**Skarb Państwa PGL LP
Nadleśnictwo Karwin
Ul. I Brygady 18, 66 – 530 Drezdenko**



Nadleśnictwo Karwin

TEMAT:

**Stała organizacja ruchu dla wewnętrznej drogi leśnej nr 1
prowadzącej do Leśnictwa Ustronie
obręb Ustronie, droga o długości ok. 0,123 km**

BRANŻA:

drogowa

LOKALIZACJA:

**powiat strzelecko – drezdenecki, gmina Drezdenko
województwo lubuskie**

STANOWISKO:	IMIĘ I NAZWISKO Nr uprawnień, specjalność	Data:	Podpis:
Autor opracowania:		Październik, 2021 r.	

KARTA UZGODNIENÍ I OPINII

*do projektu stałej organizacji ruchu na drodze leśnej
prowadzącej do Leśnictwa Ustronie:*

OPRACOWANIE ZAWIERA:

I. Opis techniczny

1. Podstawa opracowania
2. Zakres opracowania
3. Charakterystyka drogi
 - 3.1. Położenie lokalizacyjne
 - 3.2. Istniejący plan zagospodarowania i warunki ruchu
4. Opis stanu istniejącego
5. Opis projektowanej organizacji ruchu
6. Opis występujących zagrożeń i utrudnień
7. Sposób umieszczania znaków
8. Przewidywany termin wprowadzenia przedmiotowej organizacji ruchu
9. Zestawienie znaków i tablic
10. Zasady ustawienia znaków pionowych
11. Osoba odpowiedzialna za wyniesienie oznakowania w teren i jego utrzymanie
12. Uwagi końcowe

II. Część rysunkowa

1. Plan orientacyjny (skala 1:10 000) – rys. nr 1
2. Plan sytuacyjny (skala 1:500) – rys. nr 2 – 3

I. OPIS TECHNICZNY

1. PODSTAWA OPRACOWANIA

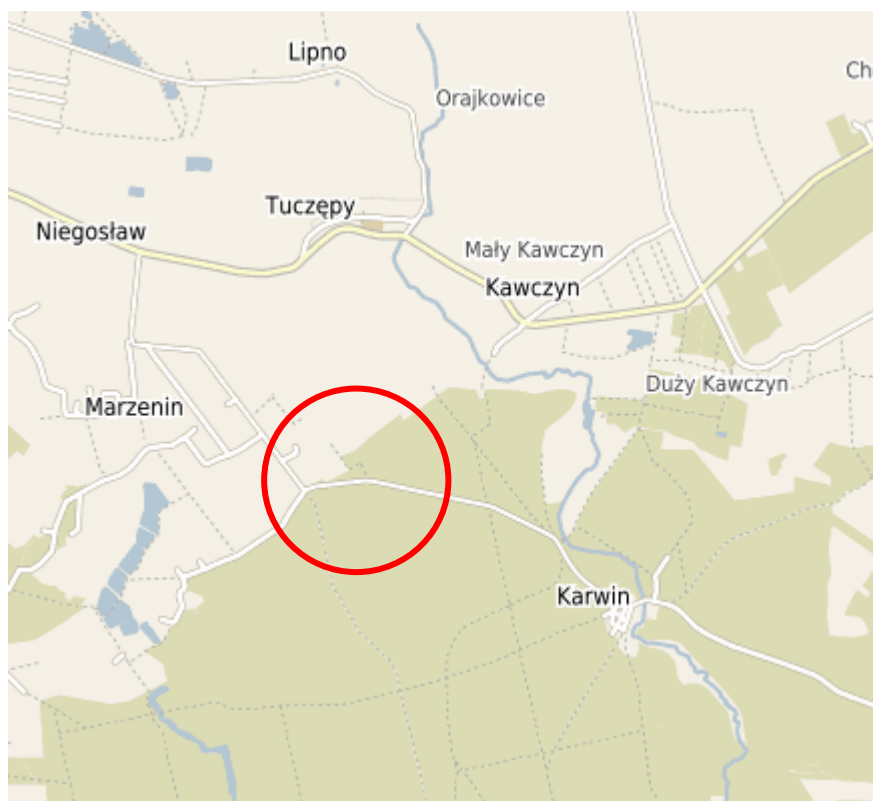
1. Umowa – zamówienie.
2. Obowiązujące ustawy, rozporządzenia i normy:
 - B.I.LP.2021.7.68 – Zarządzenie nr 36 Dyrektora Generalnego Lasów Państwowych z dnia 28 maja 2021 roku w sprawie wprowadzenia wytycznych dotyczących korzystania z dróg leśnych, a także ich oznakowania i udostępniania dla ruchu pojazdami silnikowymi, zaprzęgowymi i motorowerami (ZI.771.44.2021),
 - Ustawa z dnia 28 września 1991 roku o lasach (Dz.U.2021.1275),
 - Ustawa z dnia 20 czerwca 1997 roku Prawo o ruchu drogowym (Dz.U.2021.450 ze zm.),
 - Ustawa z dnia 21 marca 1985 r. o drogach publicznych (Dz.U. 2021.1376 ze zm.),
 - Rozporządzenie Ministra Infrastruktury z dnia 23 września 2003 r. w sprawie szczegółowych warunków zarządzania ruchem na drogach oraz wykonywania nadzoru nad tym zarządzaniem (Dz.U.2017.784),
 - Rozporządzenie Ministra Infrastruktury z dnia 3 lipca 2003 r. w sprawie szczegółowych warunków technicznych dla znaków i sygnałów drogowych oraz urządzeń bezpieczeństwa ruchu drogowego i warunków ich umieszczania na drogach (Dz.U.2019.2311 ze zm.),
 - Rozporządzenie Ministra Infrastruktury oraz Spraw Wewnętrznych i Administracji z dnia 31 lipca 2002 r. w sprawie znaków i sygnałów drogowych (Dz.U.2019.2310 ze zm.).
3. Inwentaryzacja i wizja lokalna w terenie.

2. ZAKRES OPRACOWANIA

Niniejsze opracowanie ma na celu określenie szczegółowych zasad korzystania z drogi leśnej nr 1. W związku z udostępnieniem jej do ruchu publicznego dla pojazdów silnikowych zaprzęgowych i motorowerów. Projekt przedstawia wytyczne dotyczące niezbędnego oznakowania drogi i kryteriów udostępnienia w wybranych charakterystycznych odcinkach wymagających wskazania i precyzyjnego wyjaśnienia co do wymogów poruszania się po analizowanej drodze. Opracowanie swym zakresem obejmuje leśną drogę wewnętrzną nr 1 stanowiącą odcinek o długości ok. 123,0 m od drogi wojewódzkiej nr 176 do Leśnictwa. Rozpatrywana droga leśna położona jest na obszarze leśnictwa Ustronie w Nadleśnictwie Karwin, zlokalizowana na terenie oddziału leśnego nr 95.

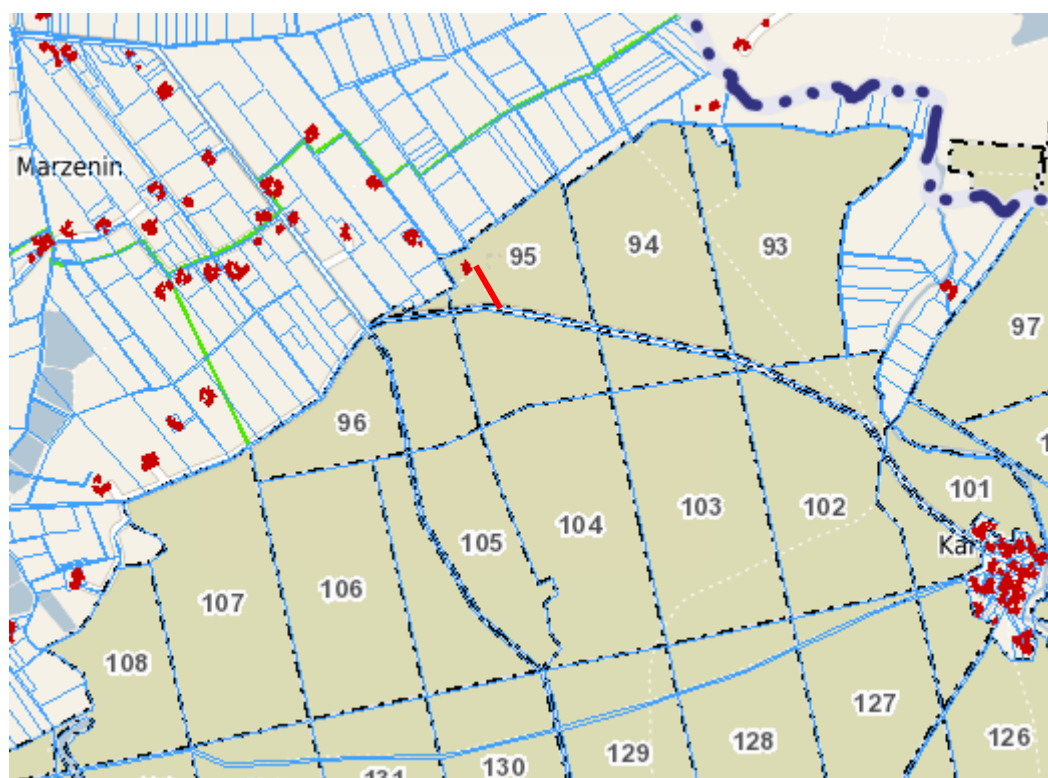
3. CHARAKTERYSTYKA DROGI

3.1. Położenie lokalizacyjne



Rys. 1. Lokalizacja wprowadzonej organizacji. [strzeleckodrezdenecki.e-mapa.net]

Droga leśna znajduje się na terenie gminy Drezdenko, położona jest na obszarze leśnictwa Ustronie w Nadleśnictwie Karwin, zlokalizowana na terenie oddziału leśnego nr 95 w powiecie strzelecko – drezdeneckim w województwie lubuskim.



Rys. 2. Lokalizacja wprowadzonej organizacji. [strzeleckodrezdenecki.e-mapa.net]

3.2. Istniejący plan zagospodarowania i warunki ruchu

Droga leśna nr 1 to droga z obustronnymi poboczami i jezdnią o jednym pasie ruchu.

Charakterystyczne podstawowe parametry techniczne dla drogi na udostępnionym odcinku:

- droga wewnętrzna
- klasa techniczna drogi leśnej: podrzędna
- nawierzchnia gruntowa
- długość udostępnionego odcinka drogi: 123,0 mb
- szerokość jezdni: 4,50 m
- natężenie ruchu jest bardzo małe, lokalne

4. OPIS STANU ISTNIEJĄCEGO

Wjazd na udostępniony odcinek leśnej drogi wewnętrznej nr 1 odbywa się bezpośrednio z drogi wojewódzkiej nr 176 w kierunku Leśnictwa Ustronie. Jest to droga znajdująca się w północnej części Polski w województwie lubuskim. W obrębie opracowania otoczenie drogi leśnej stanowią lasy.

Droga leśna nr 1 na udostępnianym odcinku posiada nawierzchnię gruntową. Z tego względu droga jest nieprzystosowana do szybkiego ruchu samochodowego. Na udostępnionym odcinku drogi leśnej nie występują obiekty mostowe ani przepusty. Brak wyposażenia technicznego w postaci: chodników, barier, słupków referencyjnych czy wskaźników oraz znaków pionowych.

Droga leśna nr 1 jest drogą wewnętrzną służącą przede wszystkim jako dojazd do Leśnictwa Ustronie.

5. OPIS PROJEKTOWANEJ ORGANIZACJI RUCHU

Założenia podmiotu zarządzającego drogą wewnętrzną zakładają udostępnienie drogi do ruchu publicznego na odcinku 123,0 m licząc od zjazdu z drogi wojewódzkiej.

W związku z zamiarem udostępnienia drogi leśnej wewnętrznej do ruchu publicznego wprowadza się stałą organizację w leśnictwie Ustronie dla drogi leśnej nr 1. Organizacja ruchu polega będzie na oznakowaniu tabliczką wskazującą kierunek.

W tym celu na gruncie będącym w zarządzie Lasów Państwowych – Nadleśnictwa Karwin należy oznakować drogę leśną nr 1 ustawiając tabliczkę kierującą o treści „0,1 km Leśnictwo Ustronie”. Należy również ustawić tablicę informacyjną TL-2 oraz komplet znaków B-33 „ograniczenie prędkości do 30 km/h”, D-52 „strefa ruchu” i D-53 „koniec strefy ruchu”. Znaki należy zamontować na jednym słupku, przy czym znak D-53 należy umieścić na odwrocie znaku D-52.

Tablicę TL-2 należy ustawić w odległości 20,0 m od granicy pasa drogowego drogi wojewódzkiej. Komplet w/w znaków należy ustawić za tablicą TL-2 w odległości 5,0 m. Również od strony Leśniczówki należy ustawić komplet znaków B-33 „ograniczenie prędkości do 30 km/h”, D-52 „strefa ruchu” i D-53 „koniec strefy ruchu”.

Lokalizacja znaków została pokazana na planie sytuacyjnym stanowiącym rys. nr 2 i 3.

6. OPIS WYSTĘPUJĄCYCH ZAGROŻEŃ I UTRUDNIEŃ

Ponieważ droga leśna nr 1 stanowi drogę o jezdni z jednym pasem ruchu, na którym ruchu pojazdów odbywa się na przemian z dwóch kierunków, mogą występować utrudnienia związane z wymijaniem się pojazdów jadących w kierunku przeciwnym. Również dlatego nie przewiduje się możliwości wyprzedzania innych pojazdów.

Z uwagi na fakt, że nawierzchnia drogi jest gruntowa, dodatkowymi utrudnieniami mogą być okresowe pylenia oraz zmniejszony komfort jazdy spowodowany wibracjami oraz hałasem.

Na każdej drodze leśnej mogą wystąpić ponadto różne zagrożenia i utrudnienia, w szczególności związane ze zwężeniem drogi, występowaniem niebezpiecznych zakrętów, spadków terenu, wybojów, okresowego oblodzenia, zwierząt leśnych, ruchu pojazdów specjalistycznych oraz inne.

Podczas korzystania z dróg leśnych należy zachować szczególną ostrożność.

7. SPOSÓB UMIESZCZANIA ZNAKÓW

Znaki należy zamontować na bezpiecznych konstrukcjach wsporczych, wykonanych z materiałów trwałych. Nie wykonuje się z betonu tych części konstrukcji wsporczych, które wystają powyżej poziomu gruntu więcej niż 0,15 m. Konstrukcje wsporcze powinny posiadać aprobaty techniczne i certyfikaty potwierdzające zgodność z Polską Normą dotyczącą bezpieczeństwa konstrukcji wsporczych.

Jeżeli ze względu na warunki lokalne istnieje konieczność zastosowania dwóch lub trzech znaków na jednym słupku lub wysięgniku, można je umieszczać w układzie pionowym lub poziomym. Znaki na drogach z poboczem należy umieszczać tak, aby odległość znaku od krawędzi korony drogi była nie mniejsza niż 0,5 m. W przypadku gdy warunki terenowe nie pozwalają na umieszczenia znaku poza koroną drogi, znak powinien być umieszczony zgodnie z warunkami technicznymi czyli:

- na drogach z poboczami gruntowymi – na poboczu w odległości nie mniejszej niż 0,5 m od krawędzi jezdni.

Na drogach wewnętrznych należy stosować znaki wielkości:

- znaki małe (M) lub znaki mini (MI) określone zgodnie z *Rozporządzeniem Ministra Infrastruktury z dnia 3 lipca 2003 r. w sprawie szczegółowych warunków technicznych dla znaków i sygnałów drogowych oraz urządzeń bezpieczeństwa ruchu drogowego i warunków ich umieszczania na drogach (Dz.U.2019.2311 ze zm.)*. Zapisy wymienionego rozporządzenia w zakresie sposobu oznakowania, umieszczania znaków, ich wymiarów i mocowania stosuje się odpowiednio.

8. Przewidywany termin wprowadzenia przedmiotowej organizacji ruchu

Przewidywany termin wprowadzenia stałej organizacji ruchu – niezwłocznie po zatwierdzeniu projektu organizacji ruchu przez podmiot zarządzający drogą wewnętrzną – Nadleśniczego Nadleśnictwa Karwin. Szacuje się, że organizacja ruchu dla analizowanej udostępnianej drogi leśnej nastąpi do końca roku 2022 r.

Należy mieć na uwadze, że stosowanie do zapisów:

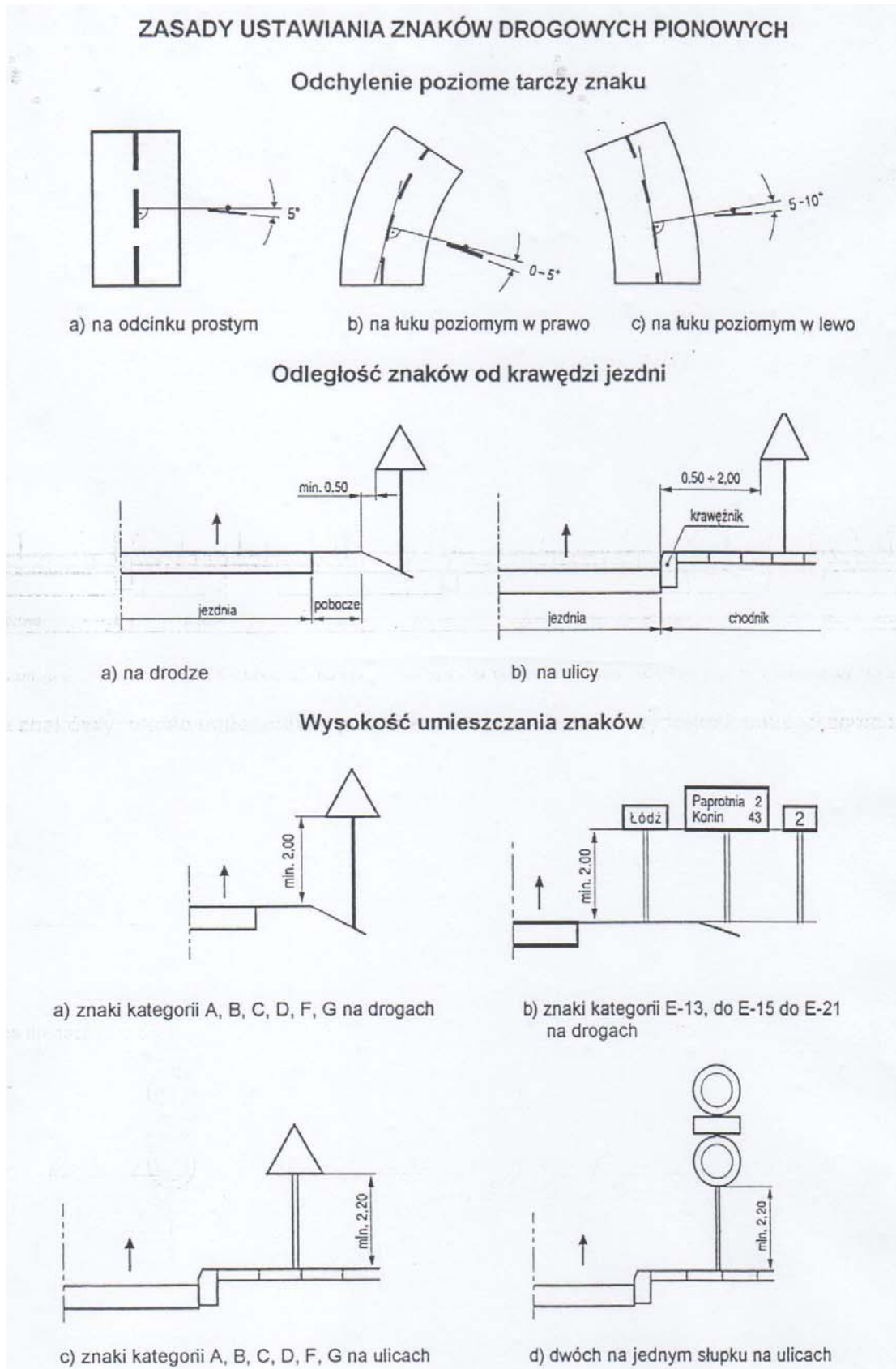
- art. 10 ust. 2 pkt. 5) ustawy z dnia 20 czerwca 1987 r. Prawo o ruchu drogowym (Dz.U. 2021.450 ze zm.) – „Wojewoda sprawuje nadzór nad zarządzaniem ruchem na drogach: wewnętrznych położonych w strefach ruchu lub strefach zamieszkania”;
- art. 10 ust. 7 w/w ustawy – „Zarządzanie ruchem na drogach wewnętrznych, w tym w strefie ruchu i strefie zamieszkania, należy do podmiotu zarządzającego tymi drogami”;
- § 3 ust. 1a pkt. 1), 2), 3) rozporządzenia Ministra Infrastruktury z dnia 23 września 2003 r. w sprawie szczegółowych warunków zarządzania ruchem na drogach oraz wykonania nadzoru nad tym zarządzeniem (Dz.U.2017.784) – „podmiot zarządzający drogą wewnętrzną:
 - 1) rozpatruje projekty organizacji ruchu oraz wnioski dotyczące zmian organizacji ruchu;
 - 2) opracowuje lub zleca do opracowania projekty organizacji ruchu uwzględniające wnioski wynikające z przeprowadzonych analiz organizacji i bezpieczeństwa ruchu;
 - 3) zatwierdza organizację ruchu na podstawie złożonych projektów organizacji ruchu;”
- § 3 ust. 3 w/w rozporządzenia – „w przypadku drogi wewnętrznej objętej strefą zamieszkania albo strefą ruchu organ sprawujący nadzór nad zarządzaniem ruchem podejmuje, na podstawie wniosku zainteresowanego podmiotu złożonego do tego organu, działania w zakresie określonym w ust. 2 pkt. 1”;
- ust. 2 pkt. 1 w/w § rozporządzenia – „organ sprawujący nadzór nad zarządzaniem ruchem:
 - 1) dokonuje oceny organizacji ruchu w zakresie:
 - a) zgodności z obowiązującymi przepisami,
 - b) bezpieczeństwa ruchu drogowego;”
- § 7 ust. 3 pkt. 3) w/w rozporządzenia – „Opinia Policji nie jest wymagana w przypadku projektu organizacji ruchu na drodze wewnętrznej”;
- § 6 ust. 4 zarządzenia Nr 36 Dyrektora Generalnego Lasów Państwowych z dnia 28 maja 2021 r. w sprawie wprowadzenia wytycznych dotyczących korzystania z dróg leśnych, a także ich oznakowania i udostępniania dla ruchu pojazdami silnikowymi, zaprzęgowymi i motorowerami (ZI.771.44.2021) – „Projekt organizacji ruchu na drodze leśnej, udostępnionej do ruchu publicznego, nie wymaga zatwierdzenia przez wojewodę. Organ ten może zweryfikować projekt organizacji ruchu na wniosek zainteresowanego”.

projekt organizacji ruchu obejmujący swym zakresem wyłącznie drogę wewnętrzną zatwierdza podmiot zarządzający tą drogą i projekt ten nie wymaga żadnych opinii innych organów. Może zostać natomiast poddany na wniosek zainteresowanego ocenie przez organ sprawujący nadzór nad zarządzaniem ruchem.

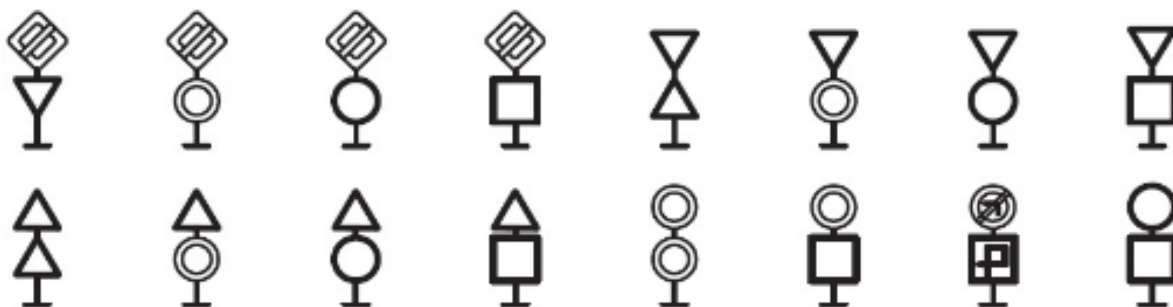
9. ZESTAWIENIE ZNAKÓW I TABLIC

Lp.	Symbol	Nazwa znaku/tablicy	Ilość [szt.]
1	-	Tablica kierunkowa	1
2	D-52	„strefa ruchu”	2
3	D-53	„koniec strefy ruchu”	2
4	B-33	„ograniczenie prędkości do 30 km/h”	2
5	TL-2	„tablica informacyjna TL-2”	1

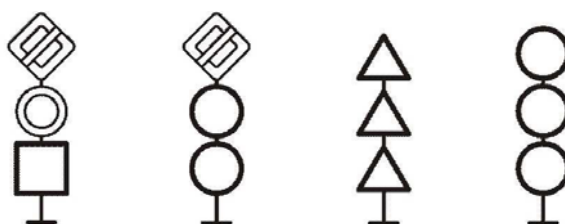
10. ZASADY USTAWIANIA ZNAKÓW PIONOWYCH



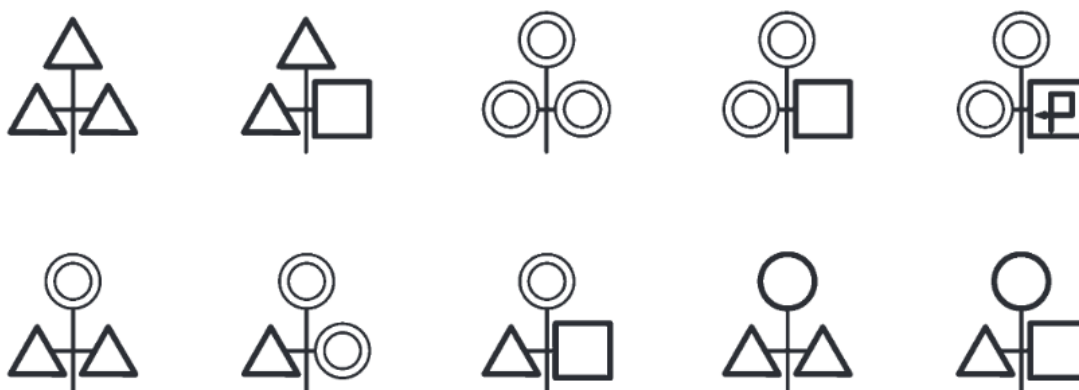
W przypadku umieszczania kilku znaków na jednej konstrukcji wsporczej należy stosować poniższe zasady:



Sposoby umieszczania dwóch znaków w układzie pionowym



Sposoby umieszczania trzech znaków w układzie pionowym



Sposoby umieszczania trzech znaków w układzie mieszanym

11. OSOBA ODPOWIEDZIALNA ZA WYNIESIENIE OZNAKOWANIA W TEREN I JEGO UTRZYMANIE

Sekretarz Nadleśnictwa Karwin oraz Dział Administracyjno – Gospodarczy i Straż Leśna są odpowiedzialni za wyniesienie oznakowania w terenie i jego utrzymanie.

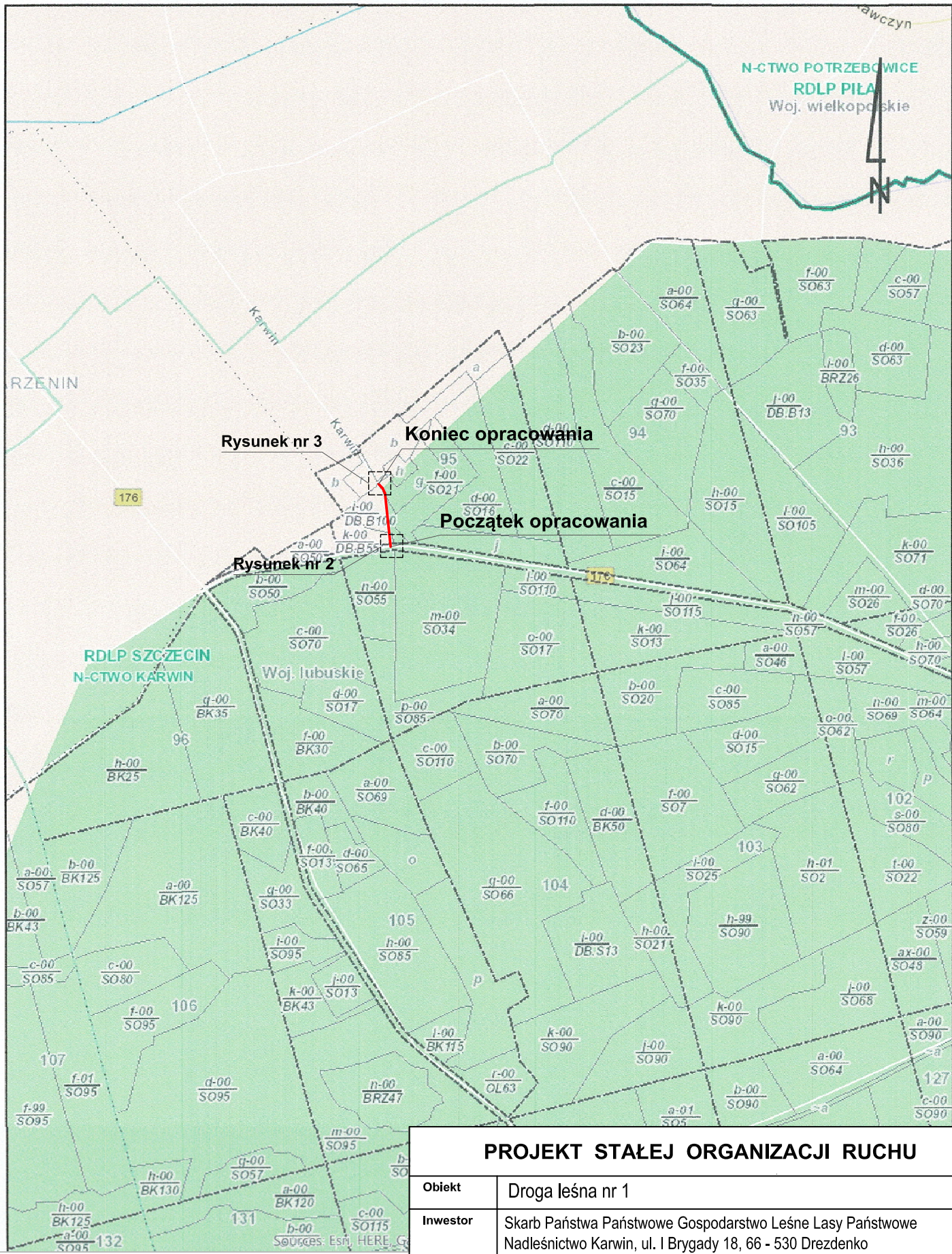
12. UWAGI KOŃCOWE

- * Na drogach leśnych udostępnionych do ruchu publicznego mają zastosowanie przepisy ustawy z dnia 20 czerwca 1997 r. Prawo o ruchu drogowym (Dz.U.2021.450 ze zm.).
- * Strefa ruchu – oznacza obszar wyznaczony na drodze wewnętrznej, w którym obowiązują wszystkie przepisy drogowe, jak na drodze publicznej. Dlatego zarządca drogi ustanawiając strefę ruchu, jednocześnie informuje o konieczności stosowania się do przepisów. Znak informacyjny D-53 ustawiony

przed wjazdem na drogę publiczną oznacza jednocześnie konieczność ustąpienia pierwszeństwa innym pojazdom lub uczestnikom ruchu na tej drodze.

- * Na wszystkich drogach leśnych obowiązują ograniczenie prędkości do 30 km/h (o ile znaki drogowe nie stanowią inaczej).
- * Na drogach leśnych obowiązuje zakaz wyprzedzania oraz używania sygnałów dźwiękowych.
- * W odniesieniu do dróg krzyżujących się, kierujący pojazdem jest obowiązany zachować szczególną ostrożność; w miejscach tych obowiązują zasady konieczności przejazdu jak na skrzyżowaniu równorzędnym, o ile zastosowane znaki nie wskazują inaczej.
- * Podczas korzystania z dróg leśnych i konieczności zatrzymania pojazdu należy pozostawić pojazd w taki sposób, aby nie utrudniać poruszania się lub nie stwarzać zagrożenia dla innych użytkowników.
- * Zarządca drogi nie ponosi odpowiedzialności za skutki nieprzestrzegania postanowień i wytycznych ustanowionych w związku z udostępnieniem dróg leśnych do ruchu publicznego.

II. CZĘŚĆ RYSUNKOWA



PROJEKT STAŁEJ ORGANIZACJI RUCHU

Obiekt	Droga leśna nr 1		
Investor	Skarb Państwa Państwowe Gospodarstwo Leśne Lasy Państwowe Nadleśnictwo Karwin, ul. I Brygady 18, 66 - 530 Drezdenko		
Lokalizacja	powiat strzelecko - drezdenecki, Gmina Drezdenko		
Branża	Inżynierska drogową		
Treść	Plan orientacyjny	Nr rys. 1	Skala 1:10000
Funkcja	Tytuł, imię i nazwisko	Podpis:	Data:
Opracował			październik 2021 r.

LEGENDA:

- - PRZEDMIOTOWA DROGA LEŚNA
- OBSZAR DALSZEGO OPRACOWANIA

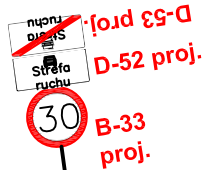
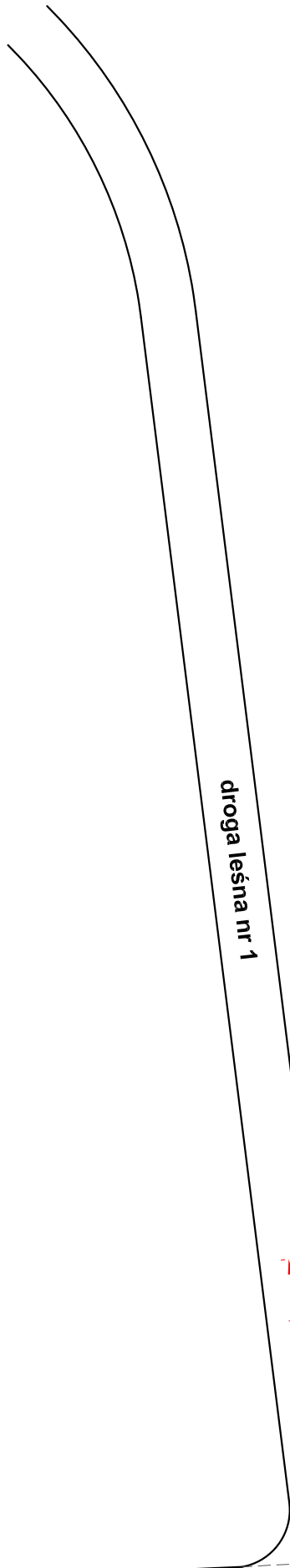
PROJEKT STAŁEJ ORGANIZACJI RUCHU

Oblekt	Droga leśna nr 1		
Inwestor	Skarb Państwa Państwowe Gospodarstwo Leśne Lasy Państwowe Nadleśnictwo Karwin, ul. I Brygady 18, 66 - 530 Drezdenko		
Lokalizacja	powiat strzelecko - drezdenecki, Gmina Drezdenko		
Branża	Inżynierska drogową		
Treść	Plan sytuacyjny	Nr rys. 2	Skala 1:500
Funkcja	Tytuł, Imię i nazwisko	Podpis:	Data:
Opracował			październik 2021 r.

LEGENDA:



- PROJEKTOWANE OZNAKOWANIE

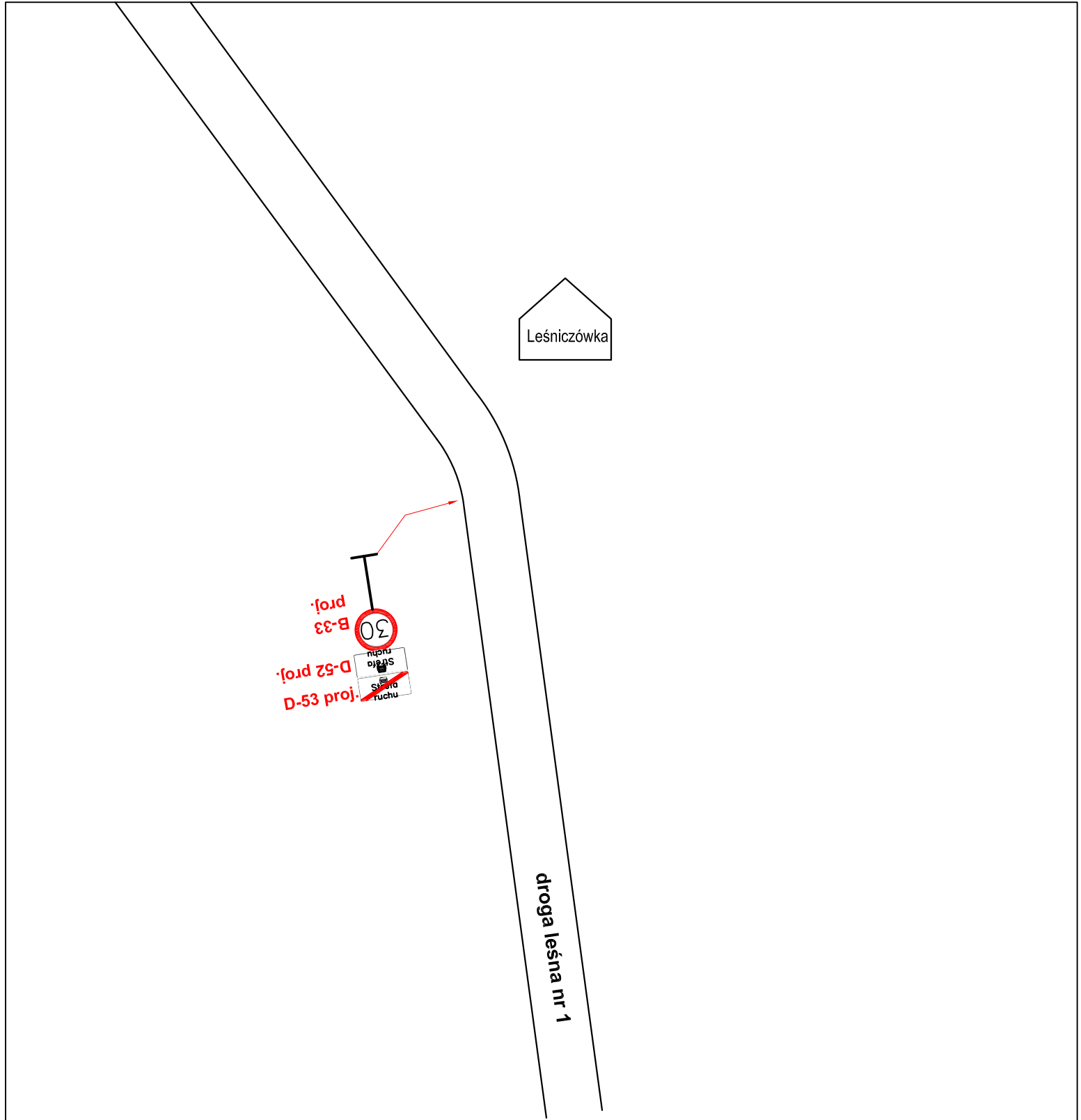


TL-2 proj.



km 0+000

droga wojewódzka nr 176



PROJEKT STAŁEJ ORGANIZACJI RUCHU			
Obiekt	Droga leśna nr 1		
Inwestor	Skarb Państwa Państwowe Gospodarstwo Leśne Lasy Państwowe Nadleśnictwo Karwin, ul. I Brygady 18, 66 - 530 Drezdenko		
Lokalizacja	powiat strzelecko - drezdenecki, Gmina Drezdenko		
Branża	Inżynieryjna drogowa		
Treść	Plan sytuacyjny	Nr rys. 3	Skala 1:500
Funkcja	Tytuł, imię i nazwisko	Podpis:	Data:
Opracował			październik 2021 r.