

**Zarządzenie**  
**Regionalnego Dyrektora Ochrony Środowiska w Szczecinie**  
**z dnia 19 grudnia 2023 r.**

**w sprawie ustanowienia zadań ochronnych dla rezerwatu przyrody „Gęsi Bastion pod Starą Rudnicą”**

Na podstawie art. 22 ust. 2 pkt 2 i art. 15 ust. 1 pkt 14 ustawy z dnia 16 kwietnia 2004 r. o ochronie przyrody (Dz. U. z 2023 r. poz. 1336, 1688 i 1890) zarządza się, co następuje.

**§ 1.** Ustanawia się na 5 lat zadania ochronne dla rezerwatu przyrody „Gęsi Bastion pod Starą Rudnicą” zwanego dalej „rezerwatem”.

**§ 2.** Zadania ochronne, o których mowa w §1, obejmują:

- 1) identyfikację i ocenę istniejących i potencjalnych zagrożeń wewnętrznych i zewnętrznych oraz sposoby eliminacji lub ograniczania tych zagrożeń i ich skutków, które są określone w załączniku nr 1 do zarządzenia;
- 2) opis sposobów ochrony czynnej ekosystemów oraz czynnej ochrony zwierząt, z podaniem rodzaju, rozmiaru i lokalizacji poszczególnych zadań, które określone są załączniku nr 2 do zarządzenia;
- 3) wyznaczenie miejsc udostępnionych do amatorskiego połowu ryb, które określone są załączniku nr 3 do zarządzenia.

**§ 3.** Obszar rezerwatu objęty jest ochroną czynną.

**§ 4.** Nadzór nad realizacją zarządzenia sprawuje Regionalny Konserwator Przyrody w Szczecinie.

**§ 5.** Zarządzenie wchodzi w życie w dniu podpisania.

p. o. Zastępcy Regionalnego Dyrektora Ochrony Środowiska -  
Regionalnego Konserwatora Przyrody w Szczecinie

**Marcin Siedlecki**

**Załącznik nr 1 do zarządzenia  
Regionalnego Dyrektora Ochrony Środowiska w Szczecinie  
z dnia 19 grudnia 2023 r.**

Identyfikacja i ocena istniejących i potencjalnych zagrożeń wewnętrznych i zewnętrznych oraz sposoby eliminacji lub ograniczenia tych zagrożeń i ich skutków.

Lp	Identyfikacja i ocena istniejących i potencjalnych zagrożeń wewnętrznych i zewnętrznych	Sposoby eliminacji lub ograniczenia istniejących i potencjalnych zagrożeń wewnętrznych i zewnętrznych i ich skutków
1.	Zanik odpowiednich biotopów stanowiących siedliska lęgowe i żerowiskowe wskutek braku ekstensywnego użytkowania kośnego i pastwiskowego użytków zielonych, co w konsekwencji prowadzi do ich zarastania (sukcesja roślinności krzewiastej i drzewiastej). <b>(zagrożenie wewnętrzne istniejące)</b>	Coroczne koszenie, gruntów zielonych oraz ekstensywny wypas.
2.	Drapieżnictwo ze strony gatunków inwazyjnych i innych drapieżników, szczególnie szopa pracza <i>Procyon lotor</i> , wizona amerykańskiego <i>Nevison vison</i> , jenota <i>Nyctereutes procyonoides</i> , zagrażające ptakom lęgowym oraz ptakom migrującym i zimującym. <b>(zagrożenie wewnętrzne istniejące)</b>	Redukcja liczebności gatunków inwazyjnych i innych drapieżników, szczególnie: szopa pracza <i>Procyon lotor</i> , wizona amerykańskiego <i>Nevison vison</i> , jenota <i>Nyctereutes procyonoides</i> oraz wsparcie gatunków lęgowych rozwiązaniami konstrukcyjnymi ograniczającymi presję drapieżnych ssaków.
3.	Rozprzestrzenianie się gatunków obcych inwazyjnych zagrażających rodzimym populacjom gatunków roślin i zwierząt. <b>(zagrożenie wewnętrzne istniejące)</b>	Monitorowanie występowania oraz liczebności populacji gatunków obcych inwazyjnych roślin i zwierząt oraz ograniczanie ich liczebności
4.	Zmniejszenie liczebności rybitwy czarnej <i>Chlidonias niger</i> w wyniku braku odpowiedniej do budowy gniazda roślinności nadwodnej oraz presji ze strony drapieżników. <b>(zagrożenie wewnętrzne istniejące)</b>	Budowa platform lęgowych dla rybitwy czarnej <i>Chlidonias niger</i> w miejscach niedostępnych dla drapieżników.
5.	Zmniejszenie liczebności/zanik populacji lęgowych rycyka <i>Limosa limosa</i> , czajki <i>Vanellus vanellus</i> , krwawodzioba <i>Tringa totanus</i> , rybitwy białoczelnej <i>Sternula albifrons</i> , rybitwy rzecznej <i>Sterna hirundo</i> , ostrzygojada <i>Haematopus ostralegus</i> i innych ptaków siewkowych. <b>(zagrożenie wewnętrzne istniejące)</b>	Poprawa, odtworzenie i utworzenie warunków siedliskowych umożliwiających powrót i utrzymanie stabilnych populacji gatunków lęgowych wymagających wsparcia.
6.	Sukcesja drzew i krzewów na obszarze łąk w rezerwacie. <b>(zagrożenie wewnętrzne istniejące)</b>	Mechaniczne usuwanie pojawiającego się nalotu drzew i krzewów.
7.	Zakłócenie naturalnego reżimu hydrologicznego rzeki oraz innych ekosystemów wodnych i wynikających z tego zmian warunków siedliskowych ptaków. <b>(zagrożenie wewnętrzne potencjalne)</b>	Rozpoznanie warunków wodnych oraz ich wpływu na populacje wybranych gatunków zwierząt wraz z zaleceniami adekwatnych działań ochrony czynnej. Wspieranie inicjatyw oraz realizowanie projektów służących odtwarzaniu optymalnych warunków wodnych.
8.	Penetracja rezerwatu przyrody powodująca zaśmiecanie terenu, nielegalny wjazd na tereny nieudostępnione oraz płoszenie ptaków, a także kłusownictwo rybackie. <b>(zagrożenie zewnętrzne istniejące)</b>	Oznakowanie rezerwatu oraz utrzymanie sprawności technicznej (konserwacja) oznakowania rezerwatu oraz wzmoczona kontrola służb oraz zarządców terenu w zakresie przestrzegania zakazów obowiązujących w obiekcie. Sprzątanie odpadów.
9.	Płoszenie i niepokojenie ptaków na noclegowiskach w okresach ich migracji w wyniku prowadzenia polowań na gruntach sąsiadujących z rezerwatem. <b>(zagrożenie zewnętrzne potencjalne)</b>	Dodatkowe kontrole służb oraz działania informacyjne skierowane do myśliwych wykonujących polowania na terenach przy granicy rezerwatu przyrody.



**Załącznik nr 2 do zarządzenia  
Regionalnego Dyrektora Ochrony Środowiska w Szczecinie  
z dnia 19 grudnia 2023 r.**

Opis sposobów ochrony czynnej ekosystemów oraz czynnej ochrony zwierząt z podaniem rodzaju, rozmiaru i lokalizacji poszczególnych zadań.

Lp.	Rodzaj zadań ochronnych	Rozmiar zadań ochronnych	Lokalizacja zadań ochronnych
1.	Niedopuszczenie do zarastania trwałych użytków zielonych przez wysoką roślinność zielną oraz trzcinę	<p>Mechaniczne koszenie łąk w terminie od 1 września do 31 października (w przypadku korzystania z płatności rolno-środowiskowo-klimatycznych możliwy wcześniejszy termin pokosu, w zależności od realizowanego wariantu, po wcześniejszym uzgodnieniu z RDOŚ). Zebranie i usunięcie skoszonej biomasy w terminie do 2 tygodni po pokosie lub ułożenie siana w przyzmy, w tym przyzmy balotowe, stogi lub brogi. W przypadku ułożenia biomasy w przyzmy, w tym przyzmy balotowe, stogi lub brogi powinna ona zostać usunięta z powierzchni nie później niż do dnia 1 marca kolejnego roku.</p> <p>Dopuszczalny sposób koszenia „od środka do zewnątrz”. Obowiązkowe pozostawienie co roku od 5% do 50% powierzchni nieskoszonej, przy czym co roku musi to być inna powierzchnia. Ekstensywny wypas przy obsadzie zwierząt od 0,5 DJP/ha w ramach określonych interwencji lub ich wariantów płatności rolno-środowiskowo-klimatycznych). Wykaszenie niedojadów w przypadku ich występowania, zbiór pozyskanej biomasy zgodnie z ww. warunkami określonymi przy koszeniu.</p> <p>Usuwanie nalotu drzew i krzewów z powierzchni użytków zielonych, według potrzeb na podstawie wyników prowadzonych kontroli.</p>	Wszystkie trwałe użytki zielone na terenie rezerwatu
2.	Redukcja drapieżników obniżających sukces lęgowy oraz powodujących wysoką śmiertelność ptaków dorosłych oraz ochrona lęgów przed drapieżnikami.	<p>Redukcja liczebności gatunków inwazyjnych i innych drapieżników, szczególnie: szopa pracza <i>Procyon lotor</i>, wizona amerykańskiego <i>Nevison vison</i>, jenota <i>Nyctereutes procyonoides</i> poprzez chwywanie w pułapki żywołowne, a następnie usypianie lub odstrzał osobników.</p> <p>Budowa tymczasowych barier, ogrodzeń, pastuchów elektrycznych, koszy lub innych urządzeń zabezpieczających miejsca lęgowe przed drapieżnikami. W zależności od potrzeb na podstawie wyników prowadzonych obserwacji.</p>	<p>Redukcja drapieżników na obszarze całego rezerwatu.</p> <p>Budowa zabezpieczeń w miejscach wytypowanych na podstawie prowadzonych obserwacji.</p>
3.	Tworzenie zastępczych miejsc lęgowych dla rybitwy czarnej <i>Chlidonias niger</i> oraz monitoring gatunku.	<p>Montaż platform lęgowych dla rybitw np. w postaci koszy wiklinowych lub platform pływających. Wystawianie platform przed sezonem lęgowym, a następnie usuwanie ich po zakończonym sezonie lęgowym.</p> <p>Coroczny monitoring liczebności, sukcesu lęgowego.</p>	Obszar rozlewisk i starorzeczy w rejonie miejscowości Siekierki i Stara Rudnica i Stary Kostrzynek
4.	Polepszenie warunków	Przywrócenie naturalnej retencyjności obszarów zalewowych poprzez neutralizację odwadniającej	Łąki zalewowe w okolicy Starej

	żerowania i lęgów ptaków.	sieci rowów melioracyjnych co doprowadzi do utworzenia okresowych płytkich rozlewisk, stanowiących miejsce żerowania oraz miejsce lęgowe dla ornitofauny, w tym budowa zastawek zgodnie z przeprowadzoną szczegółową analizą hydrauliczno-hydrologiczną obszaru <sup>1)</sup> .	Rudnicy i Starego Kostrzynka
5.	Poprawa, odtworzenie i utworzenie warunków siedliskowych umożliwiających powrót i utrzymanie stabilnych populacji rycyka <i>Limosa limosa</i> , czajki <i>Vanellus vanellus</i> , krwawodzioba <i>Tringa totanus</i> , rybitwy białoczelnej <i>Sternula albifrons</i> , rybitwy rzecznej <i>Sterna hirundo</i> , ostrygojada <i>Haematopus ostralegus</i> i innych ptaków siewkowych	Utworzenie mineralnych wzniesień jako siedlisk lęgowych i żerowiskowych tworzących niskie wyspy wznoszące się ponad statystyczną rzędną lustra wody podczas wiosennego i wczesnoletniego zalewu.	Łąki zalewowe w graniach rezerwatu przyrody.
6.	Ochrona noclegowisk żurawia <i>Grus grus</i> , gęgawy <i>Anser anser</i> , gęsi zbożowej <i>Anser fabalis</i> , gęsi tundrowej <i>Anser serrirostris</i> oraz gęsi białoczelnej <i>Anser albifrons</i>	Ograniczenie przebywania osób korzystających z udostępnionych szlaków w miejscach koncentracji ptaków na noclegowiskach, tj. w okresie od 1 sierpnia do 30 listopada jedynie w porze od godziny po wschodzie słońca do godziny przed zachodem słońca.	Obszar łąk i rozlewisk po południowej stronie Kanału Rudnica
7.	Ochrona różnorodności biologicznej przed inwazyjnymi gatunkami roślin	Monitorowanie występowania populacji gatunków obcych inwazyjnych roślin oraz ograniczanie liczebności ich populacji. Eliminowanie gatunków obcych roślin przez wykaszanie, ścinanie i wrywanie. Działanie prowadzone według potrzeb, w oparciu o wyniki monitoringu.	Obszar całego rezerwatu przyrody.
8.	Monitoring populacji ptaków	Monitoring populacji lęgowych i niełgowych (przelotnych i zimujących ptaków, ze szczególnym uwzględnieniem gatunków będących przedmiotami ochrony w obszarze Natura 2000 Dolina Dolnej Odry, w tym monitoring prowadzony w ramach	Obszar całego rezerwatu

<sup>1)</sup> Analiza hydrauliczno-hydrologiczna w ramach zadania pn.: – „Opracowanie analizy (ekspertyzy) dotyczącej możliwości wykonania okresowych zbiorników wodnych, stanowiących miejsce żerowo-lęgowe dla ornitofauny, zlokalizowanych w dolinie Dolnej Odry w rejonie miejscowości Stary Kostrzynek i Stara Rudnica, koncepcji zbiorników oraz Programu Funkcjonalno-Użytkowego (PFU) dla przyjętych rozwiązań” (Piotr Baliński PROJEKT, wrzesień 2021).

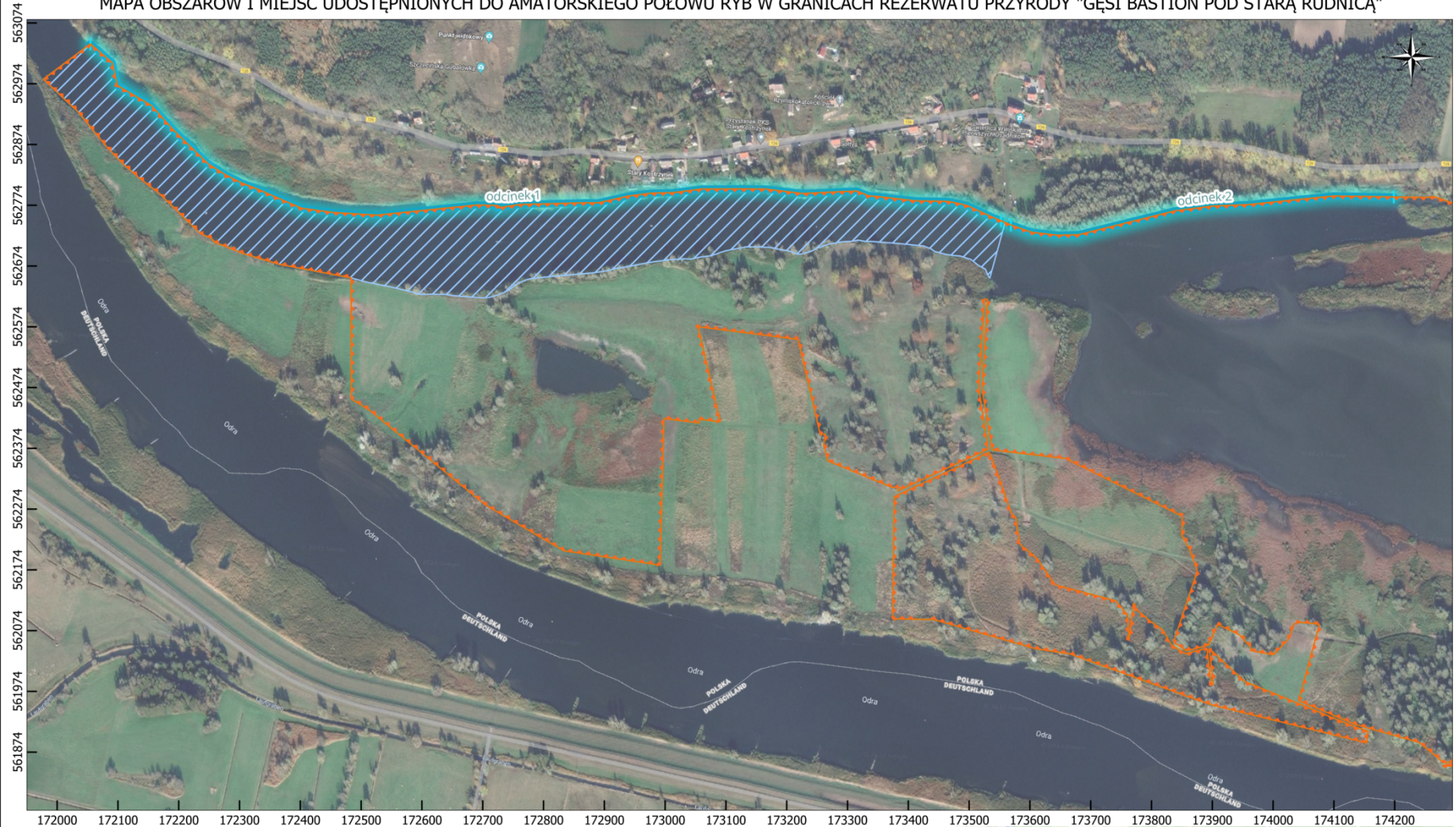
		Państwowego Monitoringu Środowiska.	
9.	Monitoring przyrodniczy fauny i flory.	Monitoring kręgowców oraz siedlisk przyrodniczych, ze szczególnym uwzględnieniem gatunków i siedlisk przyrodniczych będących przedmiotami ochrony w obszarze Natura 2000 Dolna Odra.	Obszar całego rezerwatu
10.	Kontrole w zakresie przestrzegania prawa	Regularne prowadzenie czynności kontrolnych w zakresie przestrzegania prawa, ze szczególnym uwzględnieniem działań powodujących płoszenie i niepokojenie zwierząt w rezerwacie.	Obszar całego rezerwatu
10.	Utrzymanie czystości	Sprzątanie oraz usuwanie zaśmieci poza obszar rezerwatu – w terminach i z częstotliwością zależną od potrzeb.	Obszar całego rezerwatu
11.	Oznakowanie rezerwatu	Oznakowanie i utrzymanie sprawności technicznej (konserwacja) i ewentualna wymiana oznakowania rezerwatu, w tym tablic urzędowych i regulaminowych. Według potrzeb.	Oznakowanie punktowo przy granicach rezerwatu

**Załącznik nr 3 do zarządzenia  
Regionalnego Dyrektora Ochrony Środowiska w Szczecinie  
z dnia 19 grudnia 2023 r.**




Obszary i miejsca udostępnione do amatorskiego połowu ryb.

<b>Lp.</b>	<b>Obszary i miejsca wyznaczone do amatorskiego połowu ryb</b>
<b>Półów z brzegu</b>	
1.	Kanał Rudnicki w Starym Kostrzynku na odcinku slip - ujście do Odry: półów dozwolony całorocznie i całodobowo z prawego brzegu (od strony miejscowości Stary Kostrzynek).
2.	Kanał Rudnicki w Starym Kostrzynku na odcinku slip w Starym Kostrzynku - 500 m w górę (w kierunku Rudnicy): półów dozwolony wyłącznie z prawego brzegu (od strony szosy) w okresie od 15 maja do 30 września (wody te są obrębem ochronnym ryb i pełnią funkcję ich zimowiska).
3.	Kanał Rudnicki przy moście w Starej Rudnicy: półów dozwolony całorocznie i całodobowo z prawego brzegu (od strony Miejscowości Stara Rudnica) na odcinku 200 m w górę i 200 m w dół Kanału.
4.	Prawy brzeg Odry na odcinku od drogi gruntowej – 1000 m w górę rzeki. Półów dozwolony całorocznie i całodobowo. Dojście drogą gruntową powiatową (droga strategiczna - ze Starej Rudnicy do Odry - jest drogą powiatową zamkniętą dla ruchu pojazdami silnikowymi).
5.	Prawy brzeg Odry oraz kanału w Siekierkach, na odcinku od mostu w Siekierkach – do wschodniego skraju granicy rezerwatu. Półów dozwolony całorocznie i całodobowo. Dojście udostępnioną drogą od miejscowości Siekierki do drogi wzdłuż brzegu Odry.
<b>Półów z łodzi</b>	
1.	Obszar Kanału Rudnickiego w Starym Kostrzynku na odcinku slip - ujście do Odry: półów dozwolony całorocznie i całodobowo z łodzi, z ograniczeniem prędkości jednostek napędzanych silnikiem do prędkości spacerowej, maksymalnie 10 km/h (utrzymując pracę silnika na niskich obrotach) i utrzymania kursu osią Kanału lub jego prawą stronę (bliżej wsi).

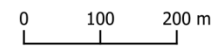
MAPA OBSZARÓW I MIEJSC UDOSTĘPNIONYCH DO AMATORSKIEGO POŁOWU RYB W GRANICACH REZERWATU PRZYRODY "GĘSI BASTION POD STARĄ RUDNICĄ"



Objaśnienia

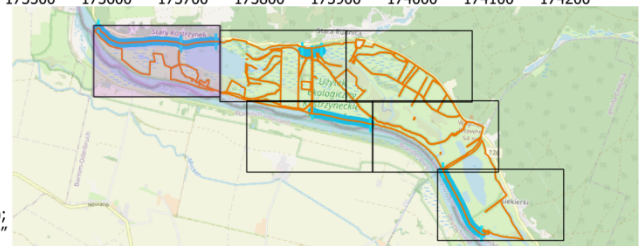
-  granica rezerwatu
-  obszar Kanału Rudnica wyznaczony do amatorskiego połowu ryb z łodzi
-  odcinki brzegowe wyznaczone do amatorskiego połowu ryb

Arkusz  
1 z 6



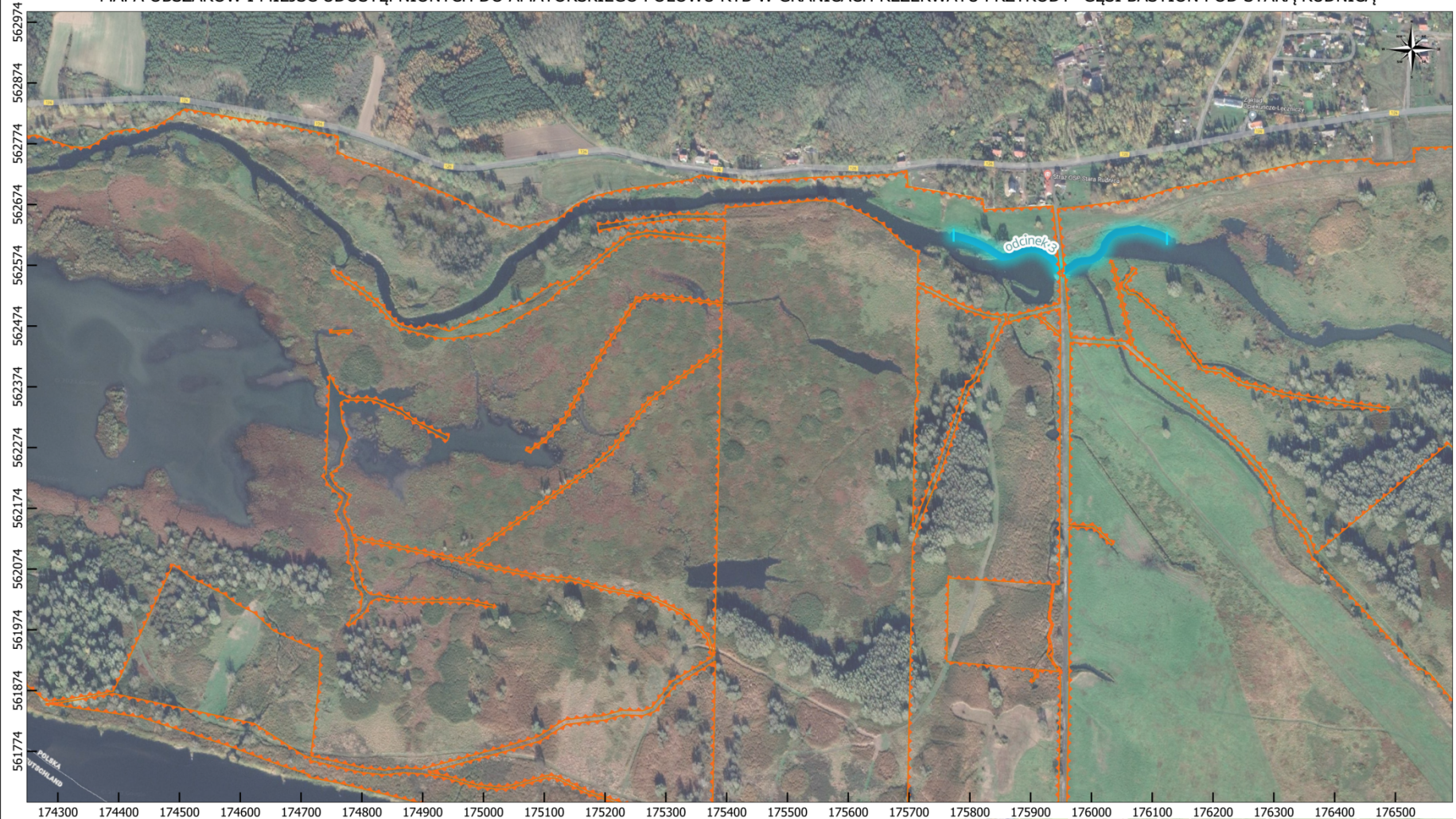
Układ współrzędnych: PL-1992

- Ortofotomapa (Google Satellite Hybrid), usługa przeglądania (27 IX 2023);  
- "Źródło mapy: © autorzy OpenStreetMap.org"








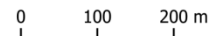
MAPA OBSZARÓW I MIEJSC UDOSTĘPNIONYCH DO AMATORSKIEGO POŁOWU RYB W GRANICACH REZERWATU PRZYRODY "GĘSI BASTION POD STARĄ RUDNICĄ"



Objaśnienia

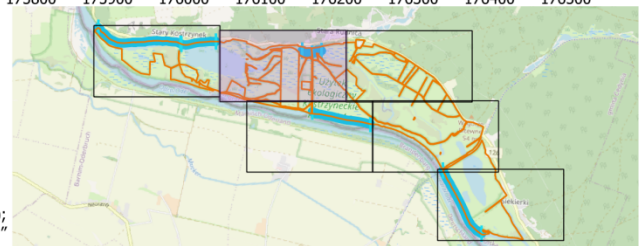
-  granica rezerwatu
-  obszar Kanału Rudnica wyznaczony do amatorskiego połowu ryb z łodzi
-  odcinki brzegowe wyznaczone do amatorskiego połowu ryb

Arkusz  
2 z 6



Układ współrzędnych: PL-1992

- Ortofotomapa (Google Satellite Hybrid), usługa przeglądania (27 IX 2023);  
- "Źródło mapy: © autorzy OpenStreetMap.org"








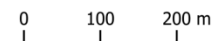
MAPA OBSZARÓW I MIEJSC UDOSTĘPNIONYCH DO AMATORSKIEGO POŁOWU RYB W GRANICACH REZERWATU PRZYRODY "GĘSI BASTION POD STARĄ RUDNICĄ"



Objaśnienia

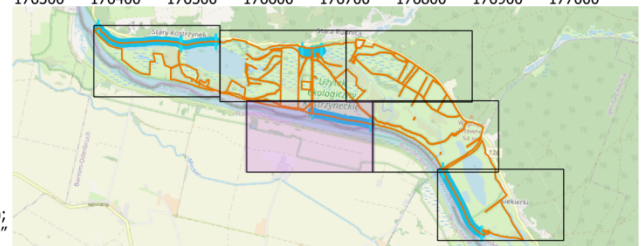
-  granica rezerwatu
-  obszar Kanału Rudnica wyznaczony do amatorskiego połowu ryb z łodzi
-  odcinki brzegowe wyznaczone do amatorskiego połowu ryb

Arkusz  
3 z 6



Układ współrzędnych: PL-1992

- Ortofotomapa (Google Satelite Hybrid), usługa przeglądania (27 IX 2023);  
- "Źródło mapy: © autorzy OpenStreetMap.org"








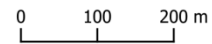
MAPA OBSZARÓW I MIEJSC UDOSTĘPNIONYCH DO AMATORSKIEGO POŁOWU RYB W GRANICACH REZERWATU PRZYRODY "GĘSI BASTION POD STARĄ RUDNICĄ"



Objaśnienia

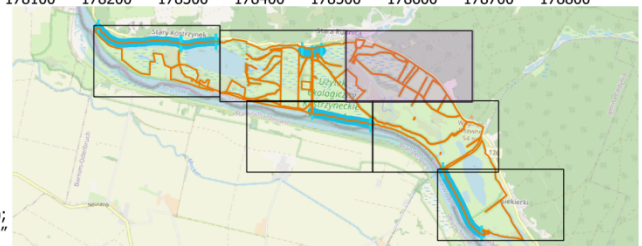
-  granica rezerwatu
-  obszar Kanału Rudnica wyznaczony do amatorskiego połowu ryb z łodzi
-  odcinki brzegowe wyznaczone do amatorskiego połowu ryb

Arkusz  
4 z 6



Układ współrzędnych: PL-1992

- Ortofotomapa (Google Satellite Hybrid), usługa przeglądania (27 IX 2023);  
- "Źródło mapy: © autorzy OpenStreetMap.org"








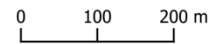
MAPA OBSZARÓW I MIEJSC UDOSTĘPNIONYCH DO AMATORSKIEGO POŁOWU RYB W GRANICACH REZERWATU PRZYRODY "GĘSI BASTION POD STARĄ RUDNICĄ"



Objaśnienia

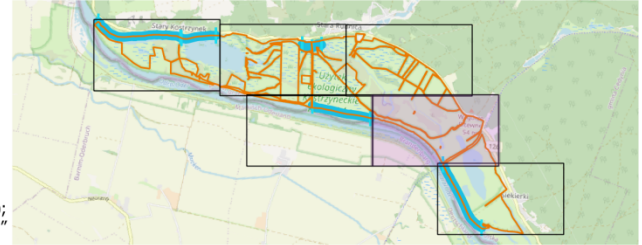
-  granica rezerwatu
-  obszar Kanału Rudnica wyznaczony do amatorskiego połowu ryb z łodzi
-  odcinki brzegowe wyznaczone do amatorskiego połowu ryb

Arkusz  
5 z 6



Układ współrzędnych: PL-1992

- Ortofotomapa (Google Satelite Hybrid), usługa przeglądania (27 IX 2023);  
- "Źródło mapy: © autorzy OpenStreetMap.org"








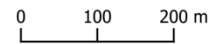
MAPA OBSZARÓW I MIEJSC UDOSTĘPNIONYCH DO AMATORSKIEGO POŁOWU RYB W GRANICACH REZERWATU PRZYRODY "GĘSI BASTION POD STARĄ RUDNICĄ"



Objaśnienia

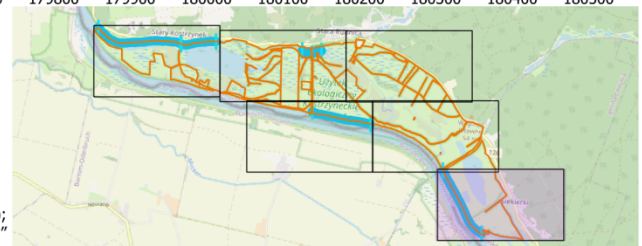
-  granica rezerwatu
-  obszar Kanału Rudnica wyznaczony do amatorskiego połowu ryb z łodzi
-  odcinki brzegowe wyznaczone do amatorskiego połowu ryb

Arkusz  
6 z 6



Układ współrzędnych: PL-1992

- Ortofotomapa (Google Satellite Hybrid), usługa przeglądania (27 IX 2023);  
- "Źródło mapy: © autorzy OpenStreetMap.org"



Opis odcinków brzegowych oraz obszaru Kanalu Rudnica w rezerwacie przyrody „Gęsi Bastion pod Starą Rudnicą” dopuszczonych do amatorskiego połowu ryb - w postaci listy współrzędnych punktów jej załamania w układzie współrzędnych płaskich prostokątnych PL-1992.

### Odcinki brzegowe wyznaczone do amatorskiego połowu ryb

#### Odcinek 1

Lp.	X	Y
1	563039,90	172054,73
2	563008,82	172090,57
3	562971,28	172099,28
4	562938,29	172155,23
5	562897,65	172191,66
6	562842,59	172248,13
7	562824,22	172277,18
8	562810,90	172303,37
9	562800,68	172330,00
10	562769,43	172401,80
11	562762,32	172454,27
12	562757,97	172525,49
13	562774,70	172691,22
14	562773,80	172724,87
15	562769,80	172723,75
16	562775,55	172761,69

17	562776,12	172786,00
18	562776,26	172791,02
19	562777,71	172844,70
20	562778,36	172868,87
21	562778,21	172889,79
22	562781,95	172906,88
23	562789,27	172939,07
24	562794,22	172977,45
25	562794,45	172987,21
26	562795,09	173014,89
27	562795,68	173019,43
28	562798,29	173039,26
29	562800,82	173058,55
30	562801,14	173119,59
31	562800,88	173165,81
32	562797,47	173194,02
33	562794,62	173217,76

34	562793,60	173226,06
35	562794,78	173251,27
36	562796,92	173296,88
37	562796,99	173305,08
38	562797,74	173315,18
39	562789,55	173335,53
40	562788,89	173347,18
41	562786,01	173372,86
42	562784,62	173384,38
43	562781,33	173413,40
44	562781,01	173446,21
45	562780,35	173466,61
46	562776,97	173483,95
47	562773,57	173497,51
48	562762,96	173520,42
49	562753,99	173539,78
50	562748,90	173552,62

#### Odcinek 2

Lp.	X	Y
1	562741,74	173568,82
2	562729,67	173603,42
3	562725,02	173645,45
4	562725,65	173680,01
5	562765,08	173839,21
6	562772,95	173901,36
7	562775,25	173958,46
8	562789,51	174100,07
9	562787,90	174198,89

#### Odcinek 3

Lp.	X	Y
1	562564,92	175948,23
2	562579,49	175939,12
3	562586,89	175932,98
4	562596,29	175919,80
5	562600,62	175910,41
6	562601,16	175900,47
7	562599,72	175890,36
8	562595,74	175879,89
9	562590,69	175869,59
10	562588,34	175861,83
11	562587,44	175853,52
12	562594,33	175841,68

Lp.	X	Y
13	562602,76	175828,87
14	562612,87	175808,64
15	562619,95	175787,40
16	562623,66	175773,58
17	562618,23	176124,58
18	562619,85	176121,78
19	562625,09	176111,22
20	562630,51	176092,44
21	562633,76	176077,63
22	562631,95	176063,90
23	562629,42	176050,18
24	562628,70	176041,87

Lp.	X	Y
25	562620,75	176030,31
26	562608,84	176022,01
27	562600,17	176020,20
28	562588,25	176010,81
29	562582,11	175998,53
30	562581,30	175986,07
31	562579,22	175977,58
32	562578,05	175974,33
33	562574,89	175971,89
34	562571,27	175965,44
35	562569,15	175960,52
36	562564,72	175954,86

#### Odcinek 4

Lp.	X	Y
1	561509,77	175956,44
2	561504,47	175960,39
3	561501,31	175964,82
4	561498,71	175969,01
5	561496,41	175974,54
6	561493,96	175980,07
7	561491,20	175988,45
8	561488,59	175997,85
9	561487,33	176002,59

Lp.	X	Y
10	561486,46	176007,57
11	561485,23	176014,38
12	561484,01	176021,16
13	561481,24	176025,82
14	561476,18	176030,17
15	561470,41	176035,07
16	561466,78	176042,42
17	561460,56	176115,02
18	561436,04	176220,77

Lp.	X	Y
19	561423,43	176301,14
20	561396,29	176407,14
21	561376,43	176490,12
22	561355,16	176588,87
23	561346,27	176675,38
24	561332,03	176782,58
25	561308,54	176905,40
26	561299,50	176942,03
27	561281,35	177015,55

### Odcinek 5

Lp.	X	Y
1	560435,89	178339,53
2	560363,95	178374,22
3	560355,80	178381,75
4	560324,78	178393,11
5	560258,33	178425,16
6	560253,99	178427,42
7	560231,80	178443,67
8	560186,91	178471,80
9	560130,54	178497,47
10	560055,09	178542,99
11	559900,56	178624,67
12	559797,54	178677,02

Lp.	X	Y
13	559646,34	178747,53
14	559606,16	178761,30
15	559515,80	178805,13
16	559496,12	178814,83
17	559484,64	178826,33
18	559478,84	178833,21
19	559464,53	178837,29
20	559455,32	178840,72
21	559448,45	178845,96
22	559434,37	178858,78
23	559412,16	178879,73
24	559398,55	178893,63

Lp.	X	Y
25	559332,62	178959,78
26	559332,96	178963,13
27	559335,36	178963,75
28	559336,87	178966,24
29	559336,25	178970,06
30	559328,27	178981,58
31	559306,88	179002,10
32	559301,82	179008,24
33	559296,34	179017,51
34	559289,12	179032,92
35	559284,01	179044,32

### Obszar wyznaczony do połowu z łodzi

Lp.	X	Y
1	563039,90	172054,73
2	563008,82	172090,57
3	562971,28	172099,28
4	562938,29	172155,23
5	562897,65	172191,66
6	562842,59	172248,13
7	562824,22	172277,18
8	562810,90	172303,37
9	562800,68	172330,00
10	562769,43	172401,80
11	562762,32	172454,27
12	562757,97	172525,49
13	562774,70	172691,22
14	562773,80	172724,87
15	562769,80	172723,75
16	562775,55	172761,69
17	562776,12	172786,00
18	562776,26	172791,02
19	562777,71	172844,70
20	562778,36	172868,87
21	562778,21	172889,79
22	562781,95	172906,88
23	562789,27	172939,07

Lp.	X	Y
24	562794,22	172977,45
25	562794,45	172987,21
26	562795,09	173014,89
27	562795,68	173019,43
28	562798,29	173039,26
29	562800,82	173058,55
30	562801,14	173119,59
31	562800,88	173165,81
32	562797,47	173194,02
33	562794,62	173217,76
34	562793,60	173226,06
35	562794,78	173251,27
36	562796,92	173296,88
37	562796,99	173305,08
38	562797,74	173315,18
39	562789,55	173335,53
40	562788,89	173347,18
41	562786,01	173372,86
42	562784,62	173384,38
43	562781,33	173413,40
44	562781,01	173446,21
45	562780,35	173466,61
46	562776,97	173483,95

Lp.	X	Y
47	562773,57	173497,51
48	562762,96	173520,42
49	562753,99	173539,78
50	562748,90	173552,62
51	562745,87	173559,36
52	562654,05	173534,20
53	562658,34	173531,50
54	562663,65	173529,31
55	562668,88	173527,12
56	562671,41	173522,49
57	562675,29	173515,57
58	562685,23	173502,93
59	562686,83	173497,12
60	562689,11	173490,63
61	562690,88	173484,98
62	562691,05	173479,42
63	562691,55	173474,19
64	562692,39	173468,29
65	562693,49	173461,13
66	562694,75	173456,32
67	562697,96	173443,60
68	562701,41	173439,21
69	562703,77	173435,17



Lp.	X	Y
70	562704,19	173432,89
71	562707,23	173425,64
72	562708,16	173414,85
73	562710,52	173393,11
74	562714,86	173336,77
75	562714,56	173331,67
76	562715,03	173327,92
77	562715,83	173323,24
78	562716,75	173318,14
79	562716,37	173315,15
80	562715,70	173312,37
81	562715,24	173309,37
82	562714,60	173304,32
83	562714,65	173301,58
84	562714,65	173298,29
85	562713,72	173287,84
86	562712,29	173281,60
87	562711,61	173277,64
88	562710,18	173269,04
89	562706,64	173259,27
90	562703,60	173250,50
91	562698,55	173240,72
92	562695,01	173228,92
93	562693,66	173222,35
94	562693,66	173218,14
95	562698,72	173204,48
96	562701,92	173186,45
97	562704,95	173171,44
98	562705,12	173164,03
99	562705,63	173157,62

Lp.	X	Y
100	562705,63	173143,63
101	562705,80	173134,53
102	562701,58	173111,69
103	562699,31	173100,06
104	562696,86	173092,13
105	562694,33	173085,64
106	562690,96	173074,52
107	562688,77	173057,15
108	562685,57	173042,99
109	562685,91	173033,05
110	562684,56	173007,93
111	562683,21	172997,31
112	562681,19	172981,64
113	562677,98	172963,26
114	562674,78	172947,42
115	562672,59	172933,93
116	562669,72	172917,24
117	562666,52	172904,94
118	562664,50	172892,30
119	562663,15	172883,19
120	562656,91	172813,24
121	562653,54	172780,37
122	562652,02	172773,62
123	562646,80	172760,48
124	562642,08	172752,89
125	562634,66	172743,11
126	562629,77	172733,67
127	562626,40	172724,23
128	562623,37	172714,29
129	562622,19	172709,06

Lp.	X	Y
130	562621,68	172698,27
131	562623,20	172681,08
132	562624,21	172668,10
133	562625,39	172652,93
134	562627,41	172637,25
135	562627,41	172625,96
136	562627,75	172618,54
137	562627,58	172609,61
138	562627,24	172600,51
139	562628,25	172591,23
140	562631,12	172584,49
141	562639,55	172550,10
142	562647,13	172510,83
143	562654,69	172483,43
144	562659,66	172457,03
145	562665,36	172426,76
146	562676,94	172365,25
147	562693,97	172308,21
148	562713,17	172259,29
149	562720,28	172252,57
150	562727,30	172235,94
151	562793,49	172168,13
152	562818,86	172135,26
153	562841,20	172109,48
154	562868,46	172083,06
155	562928,13	172034,24
156	562964,82	171995,20
157	562981,70	171977,39
158	563039,90	172054,73

## Uzasadnienie

Na podstawie art. 22 ust. 1 i ust. 2 pkt 2 ustawy z dnia 16 kwietnia 2004 r. o ochronie przyrody (Dz. U. z 2023 r. poz. 1336 z późn. zm.) dla rezerwatu przyrody, do czasu ustanowienia planu ochrony, sprawujący nadzór sporządza projekt zadań ochronnych. Zgodnie z art. 22 ust. 4 ww. ustawy 4. zadania ochronne, o których mowa w ust. 1, mogą być ustanawiane na rok lub równocześnie na kolejne lata, nie dłużej jednak niż na 5 lat. Zadania ochronne, zgodnie z art. 22 ust. 3 ww. ustawy uwzględniają:

- 1) identyfikację i ocenę istniejących i potencjalnych zagrożeń wewnętrznych i zewnętrznych oraz sposoby eliminacji lub ograniczania tych zagrożeń i ich skutków;
- 2) opis sposobów ochrony czynnej ekosystemów, z podaniem rodzaju, rozmiaru i lokalizacji poszczególnych zadań;
- 3) opis sposobów czynnej ochrony gatunków roślin, zwierząt lub grzybów;
- 4) wskazanie obszarów objętych ochroną ścisłą, czynną oraz krajobrazową.

Rezerwat przyrody „Gęsi Bastion pod Starą Rudnicą” powstał na mocy zarządzenia Regionalnego Dyrektora Ochrony Środowiska w Szczecinie z dnia 13 lipca 2023 r. w sprawie uznania za rezerwat przyrody „Gęsi Bastion pod Starą Rudnicą” (Dz. Urz. Woj. Zach. poz. 4091) w celu zachowania szczególnych walorów przyrodniczych ekosystemu rozległego, okresowo zalewanego starorzecza, zlokalizowanego pomiędzy rzeką Odrą a drogą Stary Kostrzynek - Stara Rudnica - Siekierki, jako cennej mozaiki siedlisk stanowiących lęgowiska, żerowiska i noclegowiska ptaków, o znaczeniu regionalnym i ponadregionalnym.

Przez zadania ochronne rozumie się wyszczególnienie ustalonych działań ochronnych, które wynikają z potrzeby przeciwdziałania stwierdzonym zagrożeniom i utrzymaniu celu ochrony rezerwatu. W celu zachowania przedmiotu ochrony w rezerwacie przyrody „Gęsi Bastion pod Starą Rudnicą”, dla którego obiekt został powołany, niezbędne jest przeciwdziałanie sukcesji w obrębie zbiorowisk łąkowych stanowiących miejsca lęgowe, żerowiska oraz noclegowiska ptaków poprzez prowadzenie ekstensywnego użytkowania kośnego i pastwiskowego użytków zielonych. Istotnym zagrożeniem stwierdzonym w rezerwacie jest drapieżnictwo ze strony gatunków inwazyjnych, szczególnie szopa pracza *Procyon lotor*, wizona amerykańskiego *Nevison vison*, jenota *Nyctereutes procyonoides*, zagrażające ptakom lęgowym oraz ptakom na noclegowisku i zimowisku. Przeciwdziałanie zagrożeniu ze strony gatunków inwazyjnych wymagało będzie redukcji ich liczebności poprzez chwywanie w pułapki żywołowne, a następnie usypianie lub odstrzał tych osobników. Zaplanowane działania dopuszczają również budowę ogrodzeń lub barier zabezpieczających miejsca lęgowe ptaków przed drapieżnikami. Zjawisko rozprzestrzeniania się gatunków obcych inwazyjnych zagrażających rodzimym populacjom gatunków roślin i zwierząt będzie wymagało monitoringu oraz podejmowania odpowiednich działań, w zależności od jego wyników. Na terenie rezerwatu zaplanowano również wykonanie okresowych zbiorników wodnych, stanowiących miejsce żerowania oraz miejsce lęgowe dla ornitofauny, w tym budowę zastawek zgodnie z przeprowadzoną szczegółową analizą hydrauliczno-hydrologiczną obszaru, wykonaną na zlecenie Zespołu Parków Krajobrazowych Województwa Zachodniopomorskiego i zawartą w dokumencie pt. „*Opracowanie analizy (ekspertyzy) dotyczącej możliwości wykonania okresowych zbiorników wodnych, stanowiących miejsce żerowo-lęgowe dla ornitofauny, zlokalizowanych w dolinie Dolnej Odry w rejonie miejscowości Stary Kostrzynek i Stara Rudnica, koncepcji zbiorników oraz Programu Funkcjonalno-Użytkowego (PFU) dla przyjętych rozwiązań*” (Piotr Baliński PROJEKT, wrzesień 2021).

Nie przewiduje się prowadzenia ochrony czynnej gatunków roślin i grzybów jako wypełnienie zapisu art. 22 ust. 3 pkt 3 ustawy jak wyżej. W ramach działań ochronnych przewiduje się prowadzenie ochrony czynnej zwierząt, w tym tworzenie zastępczych miejsc lęgowych dla rybitwy czarnej *Chlidonias niger* poprzez montaż platform spełniających wymagania biologiczne tego gatunku, jak również monitoring ich sukcesu lęgowego, odłowy gatunków inwazyjnych oraz budowę zabezpieczeń miejsc lęgowych przed tymi gatunkami. Zaplanowano również działanie polegające na utworzeniu mineralnych wzniesień jako siedlisk lęgowych i żerowiskowych

tworzących niskie wyspy, które wykorzystywane będą przez takie gatunki jak: rycyk *Limosa limosa*, czajka *Vanellus vanellus*, krwawodziób *Tringa totanus*, rybitwa białoczelna *Sternula albifrons*, rybitwa rzeczna *Sterna hirundo*, ostrygojad *Haematopus ostralegus* i inne ptaki siewkowe. W niniejszym zarządzeniu wskazano również na potrzebę ochrony noclegowisk żurawia *Grus grus*, gęgawy *Anser anser*, gęsi zbożowej *Anser fabalis*, gęsi tundrowej *Anser serrirostris* oraz gęsi białoczelnej *Anser albifrons* poprzez ograniczenie przebywania osób korzystających z udostępnionych szlaków w miejscach koncentracji ptaków na noclegowiskach, tj. w okresie od 1 sierpnia do 30 listopada jedynie w porze od godziny po wschodzie słońca do godziny przed zachodem słońca.

Na terenie rezerwatu zaplanowano również prowadzenie monitoringu fauny i flory, ze szczególnym uwzględnieniem gatunków i siedlisk przyrodniczych będących przedmiotami ochrony w obszarze Natura 2000 Dolina Dolnej Odry PLB320003. Mając na uwadze fakt, że obszar rezerwatu objęty jest monitoringiem prowadzonym w ramach Państwowego Monitoringu Środowiska, zaplanowano również monitoring populacji ptaków lęgowych i niełgowych.

W celu przeciwdziałania zagrożeniu nadmiernej penetracji rezerwatu przyrody powodującej jego zaśmiecanie, nielegalne wjazdy na tereny nieudostępnione oraz płoszenie i niepokojenie ptaków zaplanowano prowadzenie regularnych czynności kontrolnych w zakresie przestrzegania prawa oraz utrzymanie czystości poprzez sprzątanie i usuwanie zaśmiecen z terenu rezerwatu. Ponadto rezerwat zostanie oznakowany tablicami urzędowymi oraz regulaminowymi.

Dopuszczenie możliwości amatorskiego połowu ryb jest kontynuacją dotychczasowej tradycji i jest uzasadnione przyczynami społecznymi. Dla amatorskiego połowu ryb wyznaczono 5 odcinków brzegowych oraz obszar na kanale Rudnica udostępniony do połowu ryb z łodzi. Jednocześnie na odcinku nr 2 (Kanał Rudnicki w Starym Kostrzynku na odcinku slip w Starym Kostrzynku) możliwość połowu z brzegu obarczono ograniczeniami terminowymi, tj. w okresie od 15 maja do 30 września, z uwagi na fakt, że wody te są obrębem ochronnym ryb i pełnią funkcję ich zimowiska.

Mając powyższe na uwadze obszar rezerwatu objęty został ochroną czynną.

Pismem z dnia 20 października 2023 r., znak: WOPN.6201.10.2023.MKP, projekt przedmiotowego zarządzenia przesłano do zaopiniowania do: Państwowego Gospodarstwa Wodnego Wody Polskie Regionalnego Zarządu Gospodarki Wodnej w Szczecinie, Krajowego Ośrodka Wsparcia Rolnictwa Oddział Terenowy w Szczecinie, Zespołu Parków Krajobrazowych Województwa Zachodniopomorskiego, Rybackiej Spółdzielni „Regalica” oraz Okręgu Polskiego Związku Wędkarskiego w Szczecinie.

W korespondencji zwrotnej, pani Krystyna Bernacka - Zastępca Dyrektora RZGW ds. Usług Wodnych i Zarządzania Środowiskiem Wodnym (pismo z dnia 2 listopada 2023 r., znak: SZ.RZP.416.6.2023RCh) wniosła o uwzględnienie w treści zarządzenia kwestii realizowanych przez Wody Polskie obowiązków właściciela śródlądowych wód powierzchniowych i związanym z tym obowiązkiem utrzymania wód oraz budowli regulacyjnych. Zgodnie z ww. pismem: „realizacja powyższych zadań nie jest możliwa bez zapewnienia pracownikom Wód Polskich oraz Wykonawcom prac zleconych przez Wody Polskie dostępu do wód i ww. budowli regulacyjnych, w związku z wykonywaniem zadań z zakresu utrzymywania ostróg znajdujących się na Odrze granicznej przylegającej do granic rezerwatu przyrody „Gęsi Bastion pod Starą Rudnicą”. Dojazd do ostróg w celu dokonania kontroli ich stanu technicznego oraz wykonywania ewentualnych prac utrzymaniowych jest możliwy bowiem za pomocą drogi gruntowej biegnącej pomiędzy miejscowościami Stara Rudnica i Siekierki, w granicach rezerwatu wzdłuż brzegu rzeki Odry. Z tego też powodu stoimy na stanowisku, że zasadne jest rozszerzenie zapisów projektowanych zadań ochronnych o wprowadzenie wyjątku tj.: „Nie dotyczy wykonujących czynności służbowe pracowników Wód Polskich oraz osób wykonujących prace utrzymaniowe na zlecenie Wód Polskich w związku z realizacją obowiązku utrzymania wód, o którym mowa w art. 226 ustawy z dnia 20 lipca 2017 r. Prawo wodne (Dz. U. z 2023 r. poz. 1478) lub w ustawie z dnia 20 lipca 2017 r. Prawo wodne (Dz. U. z 2023 r. poz. 1478)”.

*Odpowiedz:*

*Zarządzenie w sprawie ustanowienia zadań ochronnych dla rezerwatu przyrody „Gęsi Bastion pod Starą Rudnicą” wydane zostało w oparciu o zapisy art. 22 ustawy o ochronie przyrody, zgodnie z którym dla rezerwatu przyrody, do czasu ustanowienia planu ochrony, sprawujący nadzór sporządza projekt zadań ochronnych. Biorąc pod uwagę, że przedmiotowy rezerwat przyrody nie posiada planu ochrony, tut. organ wydał przedmiotowe zadania ochronne. Akt ten uwzględnia wskazane powyżej zapisy wynikające z art. 22 ust. 3 ustawy o ochronie przyrody. Zaproponowany w ww. piśmie Państwowego Gospodarstwa Wodnego Wody Polskie Regionalnego Zarządu Gospodarki Wodnej wykracza poza zakres wskazany w art. 22 ust. 3 ustawy o ochronie przyrody. Dojazd do ostróg znajdujących się na Odrze (poza granicami rezerwatu przyrody) w celu dokonania ich kontroli oraz wykonania ewentualnych prac utrzymaniowych będzie wymagał odrębnego zezwolenia Generalnego Dyrektora Ochrony Środowiska na podstawie art. 15 ust. 4 pkt 2) ustawy o ochronie przyrody.*

Jednocześnie nie wpłynęły odpowiedzi z Krajowego Ośrodka Wsparcia Rolnictwa Oddział Terenowy w Szczecinie, Zespołu Parków Krajobrazowych Województwa Zachodniopomorskiego, Rybackiej Spółdzielni „Regalica” oraz Okręgu Polskiego Związku Wędkarskiego w Szczecinie.

Przedmiotowe zarządzenie nie jest aktem prawnym podlegającym publikacji. Jego treść dostępna jest na stronie internetowej: <https://www.gov.pl/web/rdos-szczecin/zarzadzenia-regionalnego-dyrektora-ochrony-srodowiska-w-szczecinie>

p. o. Zastępcy Regionalnego Dyrektora Ochrony Środowiska -  
Regionalnego Konserwatora Przyrody w Szczecinie

**Marcin Siedlecki**