

ZATWIERDZAM

PAŃSTWOWEJ STRAŻY POŻARNEJ

gen. bryg. adm. Andrzej BARTKOWIAK

PAŃSTWOWA STRAŻ POŻARNA

Komenda Główna

Państwowej Straży Pożarnej w Warszawie



DOKUMENTACJA TECHNICZNO – TECHNOLOGICZNA

Mundur wyjściowy męski

ZASTĘPCA KOMENDANTA GŁÓWNEGO
PAŃSTWOWEJ STRAŻY POŻARNEJ

nadbryg. Krzysztof HEJDUK

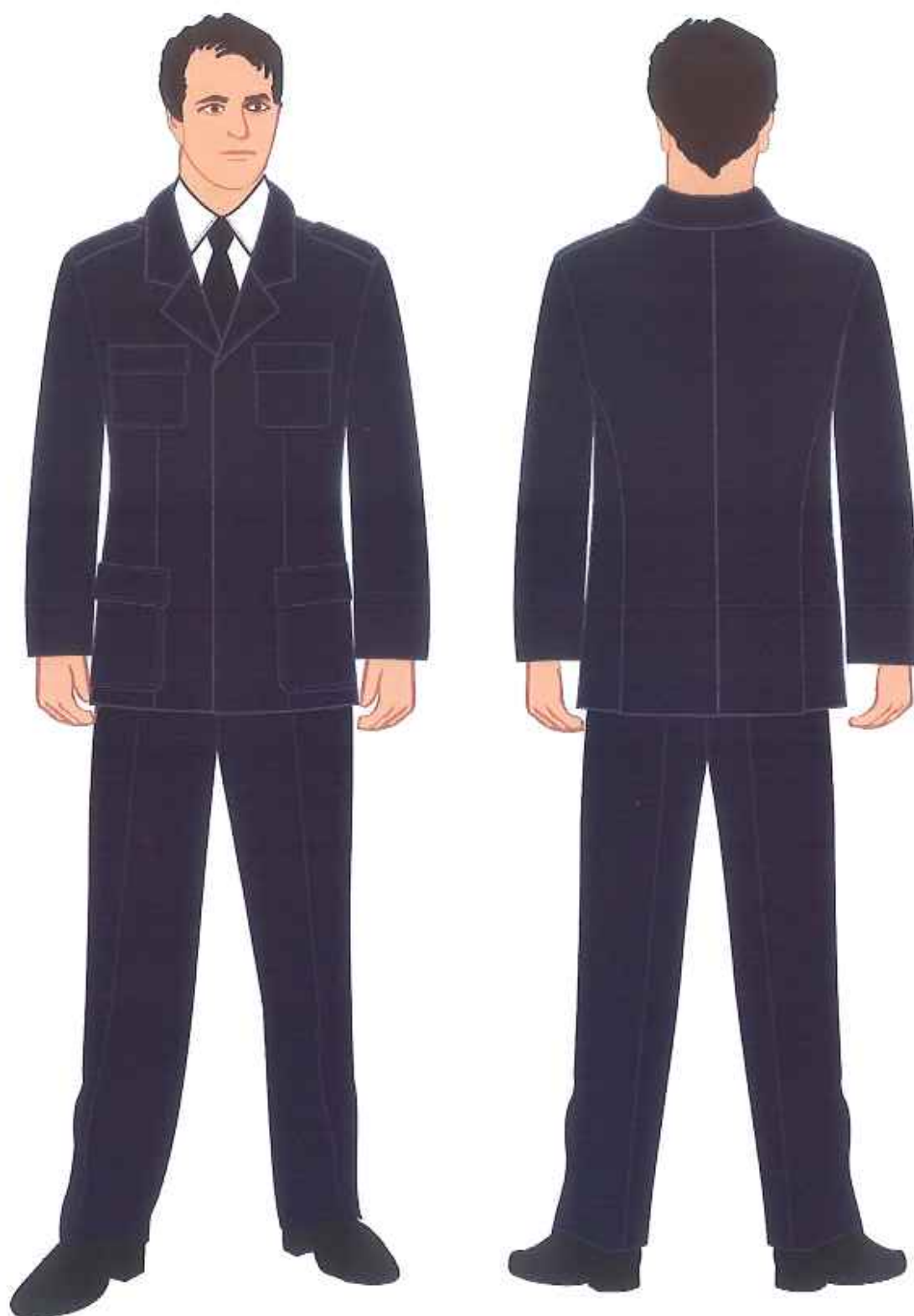
Edycja: 2023-12-01

Dokumentacja jest własnością Komendy Głównej Państwowej Straży Pożarnej.
Całość lub część dokumentacji nie może być rozpowszechniana bez zgody Komendanta Głównego
Państwowej Straży Pożarnej.

Spis treści:

Rysunek modelowy	3
I Charakterystyka wyrobu	4
1. Opis.....	4
2. Rysunki	5
3. Wykaz materiałów zasadniczych i dodatków.....	7
II Wymagania techniczne	9
1. Wymagania techniczne tkaniny zasadniczej	9
2. Wymagania techniczne dodatków.....	10
2.1. Wizerunek oznaki przynależności państwowej – naszywka z godłem RP.....	10
2.3 Haft orzeł generała.....	11
3. Zestawienie elementów składowych	12
4. Rodzaje szwów i ściągów	14
5. Miejsce wykonania i odległość przesyć stębnowych od krawędzi:	15
6. Sztukowanie elementów.....	15
7. Wymagania odnośnie oznaczenia wielkości i wymiarów ciała	15
8. Tabela klasyfikacji wielkości	16
9. Wymiarowanie munduru wyjściowego męskiego.....	17
III Wymagania użytkowe	33
IV Wymagania jakościowe	33
1. Niedopuszczalne błędy tkaninowe	33
2. Niedopuszczalne błędy konfekcyjne	33
3. Wymagania dotyczące bezpieczeństwa użytkowania	33
4. Wymagania użytkowe dla wyrobów gotowych.....	34
5. Dokumenty potwierdzające spełnienie wymagań dokumentacji	34
V Cechowanie, znakowanie, pakowanie, przechowywanie.....	35
1. Wszywka	35
2. Wszywka firmowa	36
3. Etykieta jednostkowa.....	36
4. Pakowanie	36
5. Przechowywanie.....	36
VI Gwarancja wykonawcy (producenta).....	36
VII ZDJĘCIA POGLĄDOWE:.....	39

Rysunek modelowy



I Charakterystyka wyrobu

1. Opis

Mundur wyjściowy męski składający się z marynarki i spodni, wchodzi w skład ubioru wyjściowego funkcjonariuszy Państwowej Straży Pożarnej.

Wykonany jest z tkaniny w kolorze ciemnognatowym.

Marynarka:

Marynarka z zapięciem jednorzędowym, z wykładanym kołnierzem podszytym filcem i wyłogami, wykonana metodą wielko powierzchniowego klejenia, zapinana z przodu na cztery guziki mundurowe z wizerunkiem orła w koronie. Ramiona spadziste, marynarka lekko dopasowana do sylwetki. Części przodu i tyłu połączone z boczками. Na wysokości piersi i po bokach kurtki poniżej linii pasa naszyte są kieszenie z klapkami. Klapki kieszeni zapinane są na małe guziki z wizerunkiem orła w koronie. Szwy barkowe są przykryte naramiennikami, wszytymi do podkrojów pach z rękawami, zapinane na małe guziki z wizerunkiem orła w koronie. Pod prawym naramiennikiem na szwie barkowym przszyty płaski guzik do przypięcia sznura galowego. Tył marynarki ze szwem środkowym. Szwy boczne zakończone u dołu otwartymi rozporkami.

Rękawy dwuczęściowe przestębnowane w odległości 10cm od dołu, szwy łokciowe zakończone rozporkami z naszytym guzikiem mundurowym z wizerunkiem orła w koronie. Na prawym rękawie naszyty półokrągły emblemat „Państwowa Straż Pożarna” w odległości 8 cm od wszycia kuli rękawa, a na lewym oznaka przynależności państwowej emblemat z godłem RP z wizerunkiem orła w odległości 10 cm od wszycia kuli rękawa.

Marynarka od wewnątrz wykończona jest podszewką w kolorze czarnym. W górnej części lewego i prawego przodu podszewki wykonane są dwie kieszenie wewnętrzne zapinane na płaski guzik. Kołnierz stębnowany w krawędzi stojki. Części przodu: kołnierz, kieszenie i klapki przestębnowane przy krawędziach podwójną stębnówką. Dziurki szyte z oczkiem na dziurkarce odzieżowej. Przody marynarki uformowane i wykonane na wkładach nośnych bez kleju. W lewym szwie bocznym podszewki kurtki umiejscowione są trzy guziki zapasowe w woreczku strunowym.

Spodnie:

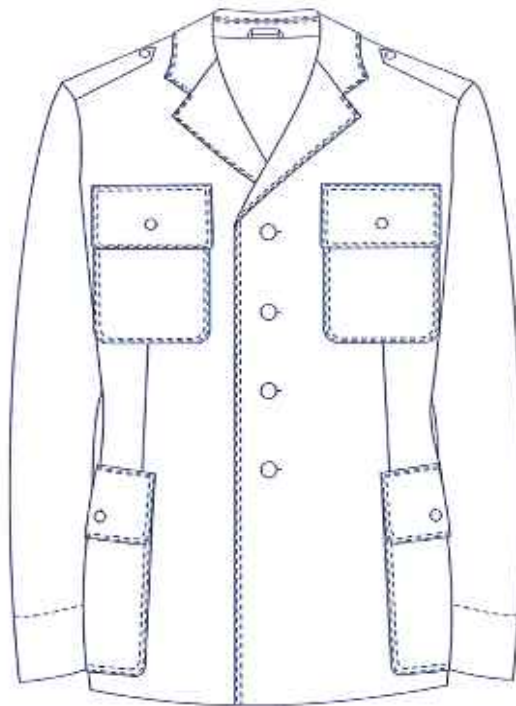
Spodnie długie biodrowe, swobodne w siedzeniu, zwężane ku dołowi i odpowiednio uformowane do kształtu nóg. Szerokość nogawek uzależniona jest od rozmiaru pasa. W przednich nogawkach wykonane są kieszenie boczne skośne. W prawej tylnej nogawce wykonana jest kieszeń tylna cięta z szeroką wypustką, zapinana na dziurkę i guzik. W

przednich nogawkach u góry założone są ku przodowi zakładki, do których biegnie z dołu zaprasowany kant spodni. W pas spodni wszyte jest siedem podtrzymaczy paska. Lewa strona pasa przedłużona zapinana na guzik. W celu regulacji obwodu pasa po bokach, pod podtrzymaczami pasa przyszyte są ściągacze skierowane ku tyłowi, zapinane na guziki. Dopuszcza się wykonanie pasa gdzie regulacja obwodu pasa wykonana jest za pomocą dwóch suwaków umieszczonych w bokach pasa, umożliwiające regulację obwodu w zakresie do 5 cm.

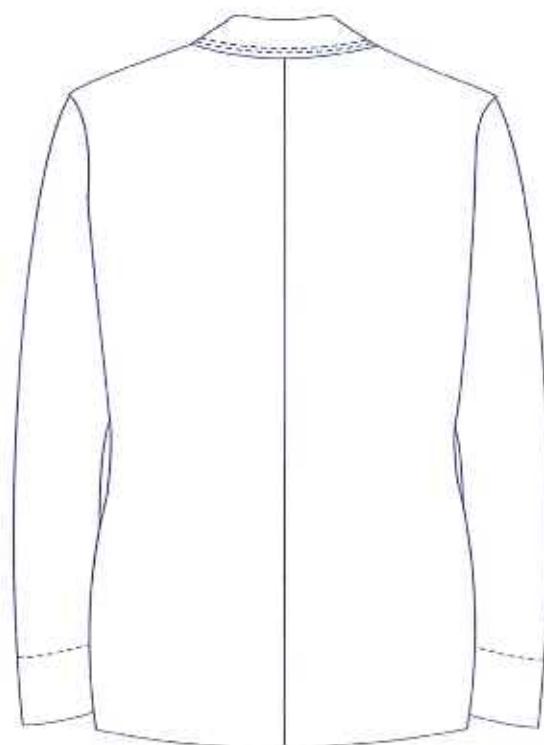
Do przednich nogawek przszyta jest kolanówka, dół nogawek wykończony taśmą spodniową. Dziurki w pasie i kieszeni tylnej szyte z oczkiem na dziurkarce odzieżowej.

2. Rysunki

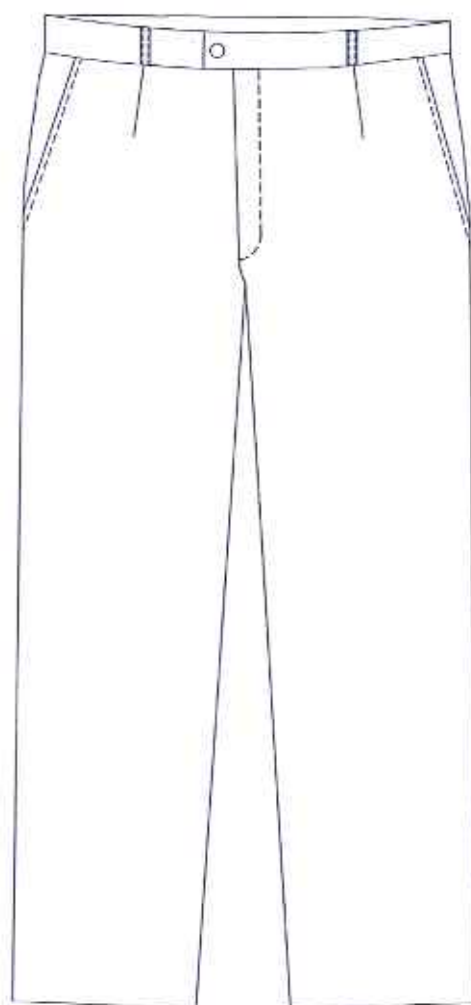
Rys. 1 Przód marynarki



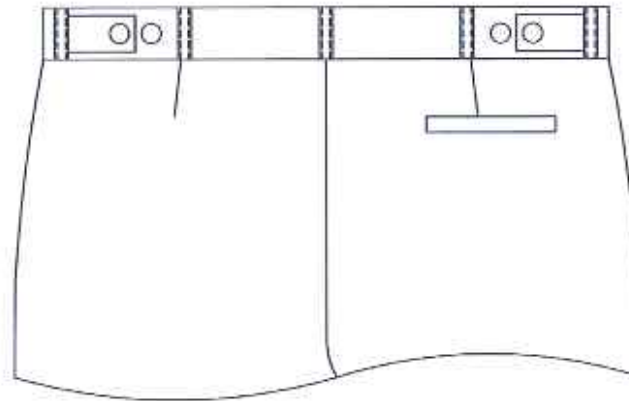
Rys. 2 Tył marynarki



Rys. 3 Spodnie



Rys. 4 Tył spodni



3. Wykaz materiałów zasadniczych i dodatków

Tabela 1

Lp.	Nazwa materiału	Charakterystyka materiału	Wymagania według :
1	Tkanina zasadnicza	Wełna min. 45%, poliester maks. 55%,	Tabela 2
2	Podszewka	Jedwab wiskozowy, gramatura $98\text{g/m}^2 \pm 4\%$, w kolorze tkaniny zasadniczej	specyfikacji technicznej producenta
3	Filc	Poliester/wiskoza, gramatura $200\text{ g/m}^2 \pm 4\%$, kolor ciemnogrnatowy lub czarny	wzoru
4	Podszewka dzianinowa (kieszeniówka)	100% poliester, gramatura $80\text{g/m}^2 \pm 4\%$, w kolorze tkaniny zasadniczej	wzoru
5	Podszewka (kolanówka)	100%poliester, gramatura $80\text{g/m}^2 \pm 5\%$, kolor ciemnogrnatowy lub czarny	specyfikacji technicznej producenta
6	Wkład zasadniczy	Wkład z klejem termoplastycznym „super punkt” skład poliester 100%, gramatura $72 \pm 5\text{g/m}^2$.kolor czarny	specyfikacji technicznej producenta
7	Wkład nośny	Wkład tkany, skład: bawełna $41 \pm 3\%$, poliester $32 \pm 3\%$, wiskoza $27 \pm 3\%$, gramatura 240 ± 30	specyfikacji technicznej producenta
		Wkład tkany, skład bawełna $42 \pm 3\%$, poliester $38 \pm 3\%$, wiskoza $13 \pm 3\%$ PA $7 \pm 3\%$, gramatura 190 ± 20	

8	Wkład klejowy	Wkład klejowy, skład bawełna $41 \pm 3\%$, poliester $32 \pm 3\%$, wiskoza $26 \pm 3\%$, gramatura $210 \pm 20\text{g/m}^2$	specyfikacji technicznej producenta
9	Lamówka	Z tkaniny podszewkowej, w kolorze tkaniny zasadniczej, szerokość 30,0 mm	wzoru
10	Wkład barkowy	Wypełnienie kuli rękawa Wkłady przesywane- poduszka	wzoru
11	Tkanina klejowa	Flizelina	wzoru
12	Taśma konfekcyjna	Taśma z klejem, prosta, szerokość 40,0 mm	wzoru
		Włóknina przesywana z klejem, szerokość 20,0 mm	
		Taśma perforowana, szerokość 55,0 mm	
		Taśma perforowana, szerokość 20,0 mm	
		Taśma laceta, szerokość 13,0 mm	
13	Gurt	Kolor czarny, szerokość 5,0cm	wzoru
14	Nici	Nici rdzeniowe poliestrowo-poliestrowe No 120 o minimalnej sile zrywającej 900cN, w kolorze tkaniny zasadniczej	specyfikacji technicznej producenta
		Nici rdzeniowe poliestrowo-poliestrowe No 80 o minimalnej sile zrywającej 1300 cN, w kolorze tkaniny zasadniczej	
		Nici 100% poliester o minimalnej sile zrywającej 700cN	
15	Guziki	Tworzywowy guzik na stopce z orłem w koronie w kolorze czarnym, \varnothing 22,0 mm	Wzoru (wg załączonych zdjęć)
		Tworzywowy guzik na stopce z orłem w koronie w kolorze czarnym, \varnothing 16,0 mm	
		Czterootworowy, płaski, odzieżowy, z tworzywa sztucznego, w kolorze czarnym, \varnothing 15,0 mm	
16	Zamek błyskawiczny	Spiralny, nierozdzielny, jednosuwakowy, szerokość suwaka 4mm, dostosowany do tkaniny zasadniczej	wzoru
17	Oznaka przynależności państwowej – naszywka z godłem Rzeczypospolitej Polskiej	Haft maszynowy	DTT –Oznaka przynależności państwowej – naszywka z godłem Rzeczypospolitej Polskiej

18	Oznaka rozpoznawcza emblemat półokrągły Państwowej Straży Pożarnej	Haft maszynowy	DTT- Oznaka rozpoznawcza emblemat półokrągły Państwowej Straży Pożarnej
19	Wszywki	Wszywka rozmiarowa	punkt V.1 niniejszej dokumentacji
		Wszywka informacyjna	
20	Etykieta	Papierowa – jednostkowa	punkt V.3 niniejszej dokumentacji
21	Worek foliowy	Worek foliowy z mieszkciem	-
22	Wieszak	Wieszak odzieżowy profilowany z metalowym uchwytem, z poprzeczką w gąbce	-

II Wymagania techniczne

1. Wymagania techniczne tkaniny zasadniczej

Tabela 2

Parametr		Jednostka miary	Wartość wskaźnika		Wartość wskaźnika	Metoda badania wg.
Skład surowcowy	wełna	%	min 45		min 60	PN-P-01703:1996
	poliester		maks. 55		maks. 40	
Splot tkaniny			skośny		skośny	PN-P-01701:1952
Masa powierzchniowa		g/m ²	250 ± 40		280 ± 60	PN EN ISO 3801:1993
Siła zrywająca, nie mniej niż		daN	O	50	50	PN-EN ISO 13934-1:2013
			W	30	30	
Zmiana wymiarów, nie więcej niż	po zamoczeniu (w wodzie)	%	O	3	3	PN ISO 7771:1994
			W	3	3	
Odporność po zmięciu, nie mniej niż		stopień	O	3	3	PN ISO 9867:1999
			W	3	3	
Odporność na mięcie, nie mniej niż		%	O	80	70	PN-P-04737:1973
			W			
Pilling po 2h, nie mniej niż		stopień		4	4	PN-EN ISO 12945-1:2002

Odporność wybarwień na, nie mniej niż	Światło sztuczne		Stopień wg szarej skali	zmiana barwy	5	5	PN-EN ISO 105-B02:1997
	Pot	Kwaśny		zmiana barwy	4	4	PN-EN ISO 105-E04:1999
				zabr. Biel. tk. b/w	3/4	3/4	
		alkaliczny		zmiana barwy	4	4	
				zabr. biel.	4	4	
	Tarcie suche / mokre			zabr. biel.tk. b/w	3	3	PN-EN ISO105-X12:1999
	Woda			zmiana barwy	4	4	PN-EN ISO105-E01:1999
				zabr. biel.tk. b/w	4	4	
	Pranie 40°C			zmiana barwy	4	4	PN-EN ISO 105-C06:2010
				zabr. biel.			
	Rozpuszczalniki organiczne			zmiana barwy	4	4	PN-EN ISO 105-X05-X11:1999
				zabr. biel. tk. b/w	4	4	
	Prasowanie			Zmiana barwy	4	4	PN-EN ISO 105-X11:2000
				zabr. biel. tk. b/w	4	4	
Kolor	<p>Ciemno granatowy</p> <p>Wartość współrzędnych barw wg normy PN-EN ISO 105-J01:2002; PN-EN ISO 105-J03:2009;</p> <p>Wartość CIELab: L=16,51; a=0,40; b=-2,19;</p> <p>$\Delta E < 1,5$</p>						

Uwaga: W przypadku zastąpienia lub wycofania norm przywołanych w Dokumentacji Techniczno- Technologicznej, dopuszcza się stosowanie dokumentów normatywnych je zastępujących.

W uzasadnionych przypadkach Zamawiającemu przysługuje prawo do zmiany parametrów użytego materiału z wyłączeniem zmiany koloru materiału zasadniczego.

2. Wymagania techniczne dodatków

2.1. Wizerunek oznaki przynależności państwowej – naszywka z godłem Rzeczypospolitej Polskiej



Emblemat umieszczony na lewym rękawie w odległości 10cm od wszycia kuli rękawa.

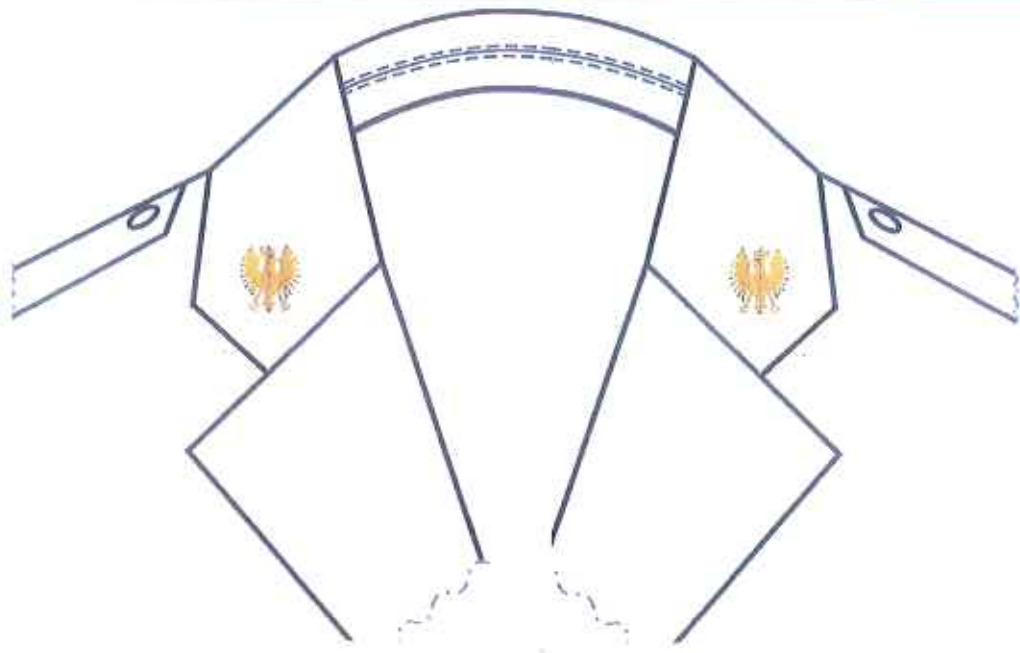
2.2 Oznaka rozpoznawcza- emblemat półokrągły Państwowej Straży Pożarnej



Emblemat umieszczony jest na prawym rękawie w odległości 8cm od wszycia kuli rękawa.

2.3 Haft orzeł generała

Dla generała (nadbrygadier, generał brygadier) dodatkowo wykonywane są orły metodą haftowania bajorkiem na kołnierzu munduru wyjściowego męskiego (widok ogólny). Szczegółowy opis i wykonanie orła dla generała opisany jest w osobnej DTT Orły generała.



3. Zestawienie elementów składowych

Tabela 3 Elementy składowe marynarki

Rodzaj tkaniny	Wyszczególnienie	Ilość części
Tkanina zasadnicza	Przód	2
	Tył	2
	Boczek tyłu	2
	Rękaw wierzchni	2
	Rękaw spodni	2
	Kieszeń górna	2
	Kieszeń dolna	2
	Patka kieszeni górnej	2
	Patka kieszeni dolnej	2
	Kołnierz wierzchni	1
	Stójka wierzchnia	1
	Obłożenie przodu	2
	Wypustka kieszeni wewnętrznej	2
	Wzmocnienie kieszeni górnej i dolnej	4
	Naramiennik	2
	Razem	30
	Tkanina podszewkowa	Górna część przodu
Dolna część przodu		2
Tył lewy		2
Boczek tyłu		2
Rękaw wierzchni		2

	Rękaw spodni	2
	Patka kieszeni górnej	2
	Patka kieszeni dolnej	2
	Naramiennik	2
	Wzmocnienie szwu tyłu	1
	Zamocowanie rękawa	2
	Worek kieszeni wewnętrznej	2
	Wieszak	1
	Razem	21
Filc	Kołnierz spodni	1
	Razem	1
Wkład zasadniczy	Przód	2
	Obłożenie przodu	2
	Kołnierz wierzchni	1
	Stójka wierzchnia	1
	Wzmocnienie kuli rękawa wierzchniego	2
	Wzmocnienie góry rękawa spodniego	2
	Wzmocnienie dołu rękawa wierzchniego	2
	Wzmocnienie dołu rękawa spodniego	2
	Patka górna	2
	Patka dolna	2
	Wzmocnienie dołu tyłu	2
	Wzmocnienie podkroju szyi tyłu	2
	Wzmocnienie rozporka tyłu	2
	Wzmocnienie dołu boczku tyłu	2
	Wzmocnienie góry boczku tyłu	2
	Razem	28
Wkład nośny	Wzmocnienie wkładu nośnego mniejszego	2
	Wzmocnienie wkładu nośnego większego	2
	Usztywnienie tyłu pach	2
	Razem	6
Wkład klejowy	Naramiennik	2
	Razem	2

Tabela 4 Elementy składowe spodni

Rodzaj tkaniny	Wyszczególnienie	Ilość części
Tkanina zasadnicza	Przednia nogawka	2
	Tylna nogawka prawa	1
	Tylna nogawka lewa	1
	Lewa część paska	1
	Prawa część paska	1

	Pasek tyłu	2
	Podtrzymywacz pasa	7
	Ściągacz pasa	2
	Listewka rozporka	2
	Wypustka kieszeni przedniej	4
	Wypustka kieszeni tylnej	2
	Razem	25
Podszewka dzianinowa	Worek kieszeni bocznej	4
	Worek kieszeni tylnej	2
	Razem	6
Podszewka (kolanówka)	Przednia nogawka	2
	Listewka rozporka	1
	Razem	3
Taśma perforowana szerokość 55,0mm	Pasek przodu lewy	1
	Pasek przodu prawy	1
	Pasek tyłu	2
	Razem	4
Taśma perforowana 20,0mm	Wypustka kieszeni przedniej	2
	Wypustka kieszeni tylnej	1
	Razem	3

4. Rodzaje szwów i ściegów

Elementy munduru wyjściowego męskiego łączone są za pomocą szycia, zgodnie z PN-P-84501:1983 Szwy – Klasyfikacja i oznaczenia, oraz ściegów wg PN-P-84502:1983 Ściegi – Klasyfikacja i oznaczenia przy czym:

Zalecane gęstości ściegów maszynowych:

- Stębnowych 30-40 ściegów/1dm,
- Overlockowych 30-40 ściegów/1dm,
- Dwuigłowych 30-40 ściegów/1dm,
- Dziurek odzieżowych 120-140 ściegów/1dm.
- Podszywarki 25-30 ściegów/1dm.
- Lamownika 30-40 ściegów/1dm.

Niedopuszczalne jest wykonanie ściegów o nieprawidłowym przeplocie nici i naprężenia nitki tworzących szew.

Szwy na początku i końcu powinny być zamocowane przeszyciem wstecznym w celu zabezpieczenia przed pruciem.

5. Miejsce wykonania i odległość przeszycić stębnowych od krawędzi:

- Kołnierz, wyłogi - krawędź przodu marynarki, naszyte kieszeni, stębnowanie i przy stębnowanie patek- odstęp od krawędzi 6,0mm i 1,0mm \pm 0,5mm.
- Przeszycie w odległości 10 cm od dołu rękawa.
- Odszyte ramki kieszeni wewnętrznej 1,0mm \pm 0,5mm

6. Sztukowanie elementów

Nie dopuszcza się sztukowania elementów w wyrobie.

7. Wymagania odnośnie oznaczenia wielkości i wymiarów ciała

W celu dostosowania wyrobu do sylwetki ciała przyjmuje się jako wymiary kontrolne wzrost, obwód klatki piersiowej i pasa.

Zakresy i interwały dla wymiarów kontrolnych.

Tabela 5 Zakresy i interwały dla wzrostów

Wymiary podstawowe	Wzrosty - interwał 6 cm								
	Wzrost w cm	158	164	170	176	182	188	194	200
Zakres w cm	155	161	167	173	179	185	191	197	203
	-	-	-	-	-	-	-	-	-
	160	166	172	178	184	190	196	202	208

Tabela 6 Zakresy i interwały dla obwodu klatki piersiowej i obwodu pasa spodni

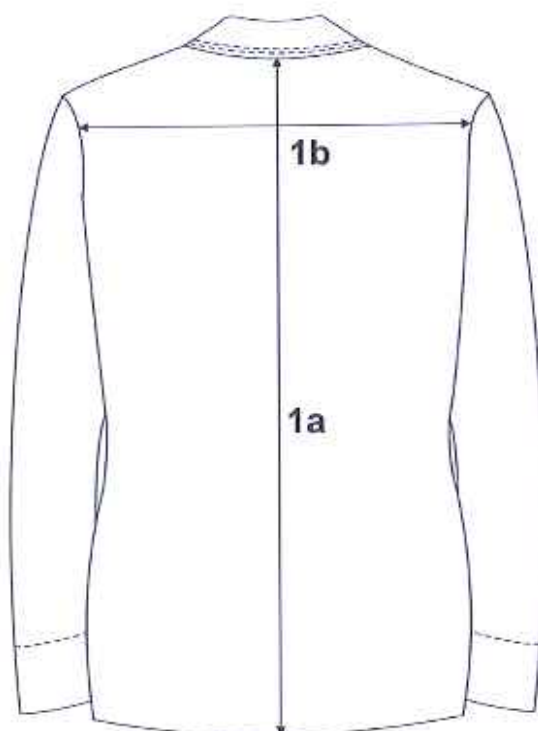
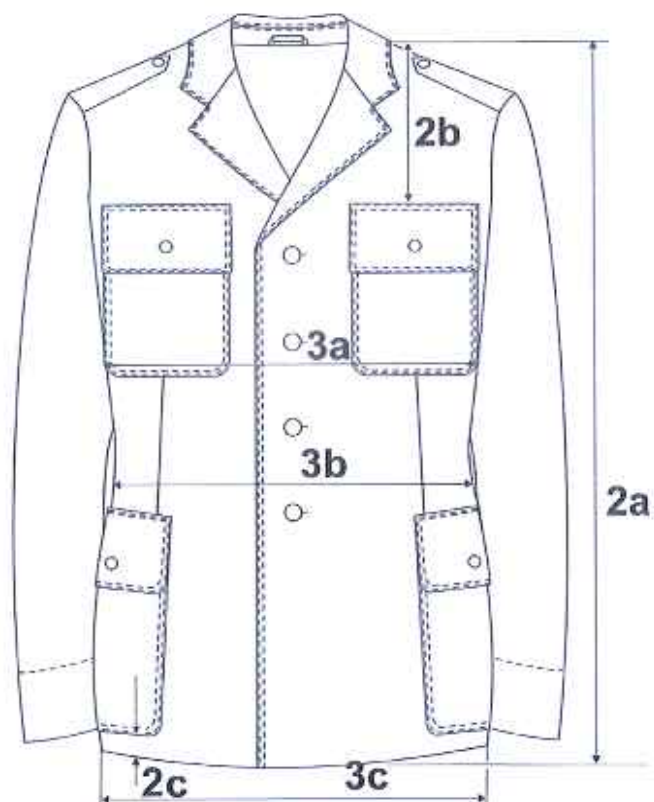
Obwód klatki - interwał 4 cm						
Obwód klatki piersiowej w cm	84	88	92	96	100	104
Zakres w cm	82 - 85	86 - 89	90 - 93	94 - 97	98 - 101	102 - 105
Interwał obwodu pasa 4 cm						
Obwód pasa	74	78	82	86	90	94
Zakres w cm	72-75	76-79	80-83	84-87	88-91	92-95
Obwód klatki - interwał 4 cm						
Obwód klatki piersiowej w cm	108	112	116	120	124	128
Zakres w cm	106 - 109	110 - 113	114 - 117	118 - 121	122 - 125	126 - 129
Interwał obwodu pasa - 4 cm						
Obwód pasa	98	102	106	110	114	118
Zakres w cm	96-99	100-103	104-107	108-111	112-115	116-119

8. Tabela klasyfikacji wielkości

Tabela 7 Klasyfikacja wielkości rozmiarowo-wzrostowej

obwód klatki piersiowej		84	88	92	96	100	104	108	112	116	120	124	128
		82-85	86-89	90-93	94-97	98-101	102-105	106-109	110-113	114-117	118-121	122-125	126-129
Obwód pasa		74	78	82	86	90	94	98	102	106	110	114	118
wzrost	158												
	155-160	x	x	x	x	x	x						
	164												
	161-166	x	x	x	x	x	x	x	x	x			
	170												
	167-172	x	x	x	x	x	x	x	x	x	x	x	x
	176												
	173-178	x	x	x	x	x	x	x	x	x	x	x	x
	182												
	179-184	x	x	x	x	x	x	x	x	x	x	x	x
	188												
	185-190	x	x	x	x	x	x	x	x	x	x	x	x
	194												
	191-196	x	x	x	x	x	x	x	x	x	x	x	x
	200												
197-202		x	x	x	x	x	x	x	x	x	x	x	
206													
203-208		x	x	x	x	x	x	x	x	x	x	x	

9. Wymiarowanie munduru wyjściowego męskiego



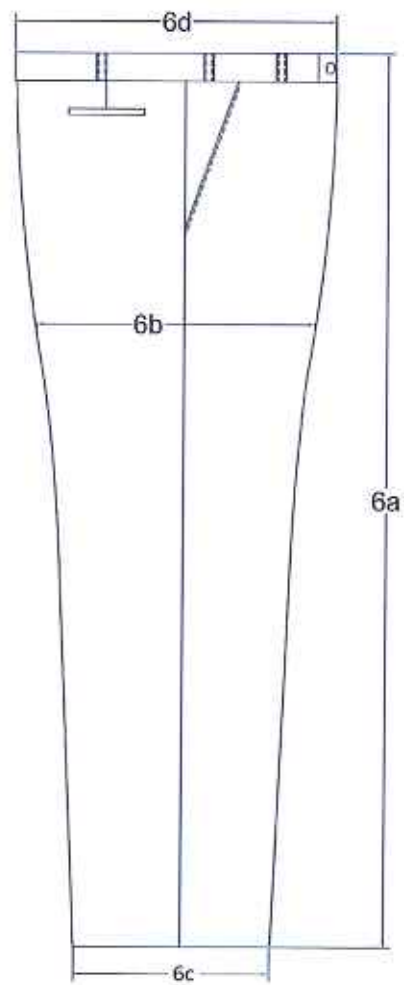
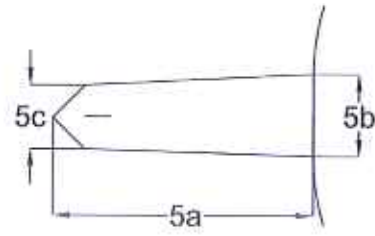
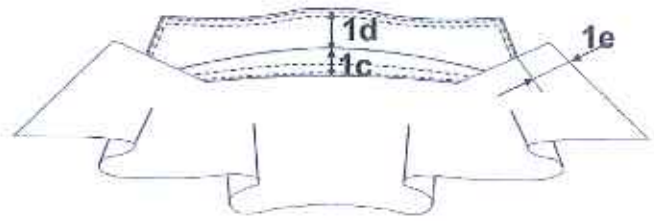
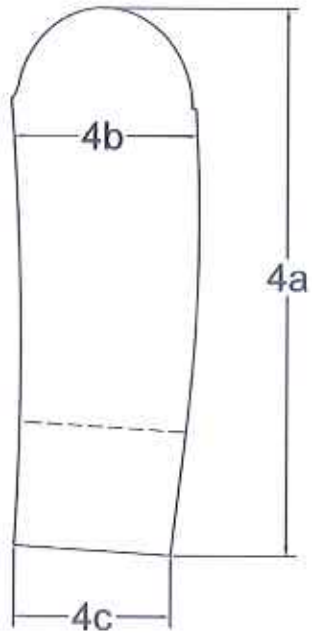


Tabela 8 Wymiarowanie mundur wyjściowego męskiego - wymiary zmienne

Lp.	Nazwa wymiaru	Obwód klatki piersiowej						Tolerancja ± cm
		158	164	170	176	182	188	
	Wzrost							
	Obwód pasa	74						
MARYNARKA								
TYŁ								
1a	Długość tyłu od wszycia stójki do krawędzi dołu	68,0	70,0	72,0	74,0	76,0	78,0	80,0
1b	Szerokość ramion dla rozmiarów	43,5						1,0
PRZÓD								
2a	Długość przodu od szwu barkowego przy stojce do dołu	70,5	72,5	74,5	76,5	78,5	80,5	82,5
2b	Odstęłość od szwu barkowego do górnej krawędzi klapki	17,4						0,5
2c	Odstęłość kieszeni dolnej od dolnej krawędzi marynarki	3,0						0,2
OBWODY								
3a	Obwód klatki piersiowej w połowie	48,0						1,0
3b	Obwód pasa połowie	45,0						1,0
3c	Obwód dołu marynarki w połowie	50,0						1,0
RĘKAWY								
4a	Długość rękawa od wszycia kuli do dołu	61,0	62,5	64,0	65,5	67,0	68,5	70,0
4b	Szerokość rękawa pod pachą mierzona w złożeniu	18,5						0,5
4c	Obwód rękawa u dołu	27,5						0,3
NARAMIENNIKI								
5a	Długość naramiennika	13,5						0,3
SPODNIE								
6a	Długość spodni po boku z paskiem	95,0	99,0	103,0	107,0	111,0	115,0	119,0
6b	Szerokość spodni w udzie w połowie	32,0	33,0	34,0	35,0	36,0	37,0	38,0
6c	Szerokość spodni u dołu w połowie	20,5	21,0	21,5	22,0	22,5	23,0	23,5
6d	Obwód pasa po zapięciu w połowie	37,0						2,0

Lp.	Nazwa wymiaru	Obwód klatki piersiowej										Tolerancja ± cm
		88										
		158	164	170	176	182	188	194	200	206		
		78										
MARYNARKA												
TYŁ												
1a	Długość tyłu od wszycia stojki do krawędzi dołu	68,0	70,0	72,0	74,0	76,0	78,0	80,0	82,0	84,0	2,0	
1b	Szerokość ramion	44,5										1,0
PRZÓD												
2a	Długość przodu od szwu barkowego przy stojce do dołu	70,6	72,6	74,6	76,6	78,6	80,6	82,6	84,6	86,6	2,0	
2b	Odległość od szwu barkowego do górnej krawędzi klapki	18,0										0,5
OBWODY												
3a	Obwód klatki piersiowej w połowie	50,0										2,0
3b	Obwód pasa połowie	47,0										2,0
3c	Obwód dołu marynarki w połowie	52,0										2,0
RĘKAWY												
4a	Długość rękawa od wszycia kuli do dołu	61,0	62,5	64,0	65,5	67,0	68,5	70,0	71,5	73,0	1,0	
4b	Szerokość rękawa pod pachą mierzona w złożeniu	19,0										0,5
4c	Obwód rękawa u dołu	28,0										0,3
NARAMIENNIKI												
5a	Długość naramiennika	13,5										0,3
SPODNIE												
6a	Długość spodni po boku z paskiem	95,0	99,0	103,0	107,0	111,0	115,0	119,0	123,0	127,0	2,0	
6b	Szerokość spodni w udzie w połowie	32,0	33,0	34,0	35,0	36,0	37,0	38,0	39,0	40,0	1,0	
6c	Szerokość spodni u dołu w połowie	20,5	21,0	21,5	22,0	22,5	23,0	23,5	24,0	24,5	0,5	
6d	Obwód pasa po zapięciu w połowie	39,0										2,0

Lp.	Nazwa wymiaru	Obwód klatki piersiowej								Tolerancja ± cm	
		92									
	Wzrost	158	164	170	176	182	188	194	200	206	
	Obwód pasa	82									
MARYNARKA											
TYŁ											
1a	Długość tyłu od wszycia stojki do krawędzi dołu	68,0	70,0	72,0	74,0	76,0	78,0	80,0	82,0	84,0	2,0
1b	Szerokość ramion	45,5								1,0	
PRZÓD											
2a	Długość przodu od szwu barkowego przy stojce do dołu	70,7	72,7	74,7	76,7	78,7	80,7	82,7	84,7	86,7	2,0
2b	Odległość od szwu barkowego do górnej krawędzi klapki	18,6								0,5	
OBWODY											
3a	Obwód klatki piersiowej w połowie	52,0								2,0	
3b	Obwód pasa połowie	49,0								2,0	
3c	Obwód dołu marynarki w połowie	54,0								2,0	
RĘKAWY											
4a	Długość rękawa od wszycia kuli do dołu	61,0	62,5	64,0	65,5	67,0	68,5	70,0	71,5	73,0	1,0
4b	Szerokość rękawa pod pachą mierzona w złożeniu	19,5								0,5	
4c	Obwód rękawa u dołu	28,5								0,3	
NARAMIENNIKI											
5a	Długość naramiennika	13,5								0,3	
SPODNIE											
6a	Długość spodni po boku z paskiem	95,0	99,0	103,0	107,0	111,0	115,0	119,0	123,0	127,0	2,0
6b	Szerokość spodni w udzie w połowie	32,0	33,0	34,0	35,0	36,0	37,0	38,0	39,0	40,0	1,0
6c	Szerokość spodni u dołu w połowie	20,5	21,0	21,5	22,0	22,5	23,0	23,5	24,0	24,5	0,5
6d	Obwód pasa po zapięciu w połowie	41,0								2,0	

Lp.	Nazwa wymiaru	Obwód klatki piersiowej							Tolerancja ± cm		
		158	164	170	176	182	188	194		200	206
		96									
	Wzrost	86									
	Obwód pasa	86									
MARYNARKA											
TYŁ											
1a	Długość tyłu od wszycia stójki do krawędzi dołu	68,0	70,0	72,0	74,0	76,0	78,0	80,0	82,0	84,0	2,0
1b	Szerokość ramion	46,5							1,0		
PRZÓD											
2a	Długość przodu od szwu barkowego przy stojce do dołu	70,8	72,8	74,8	76,8	78,8	80,8	82,8	84,8	86,8	2,0
2b	Odległość od szwu barkowego do górnej krawędzi klapki	19,2							0,5		
OBWODY											
3a	Obwód klatki piersiowej w połowie	54,0							2,0		
3b	Obwód pasa połowie	51,0							2,0		
3c	Obwód dołu marynarki w połowie	56,0							2,0		
RĘKAWY											
4a	Długość rękawa od wszycia kuli do dołu	61,0	62,5	64,0	65,5	67,0	68,5	70,0	71,5	73,0	1,0
4b	Szerokość rękawa pod pachą mierzona w złożeniu	20,0							0,5		
4c	Obwód rękawa u dołu	29,0							0,3		
NARAMIENNIKI											
5a	Długość naramiennika	14,0							0,3		
SPODNIE											
6a	Długość spodni po boku z paskiem	95,0	99,0	103,0	107,0	111,0	115,0	119,0	123,0	127,0	2,0
6b	Szerokość spodni w udzie w połowie	32,0	33,0	34,0	35,0	36,0	37,0	38,0	39,0	40,0	1,0
6c	Szerokość spodni u dołu w połowie	20,5	21,0	21,5	22,0	22,5	23,0	23,5	24,0	24,5	0,5
6d	Obwód pasa po zapięciu w połowie	43,0							2,0		

Lp.	Nazwa wymiaru	Obwód klatki piersiowej	100							Tolerancja ± cm		
			Wzrost	158	164	170	176	182	188		194	200
		Obwód pasa	90									
MARYNARKA												
TYŁ												
1a	Długość tyłu od wszycia stójki do krawędzi dołu		68,0	70,0	72,0	74,0	76,0	78,0	80,0	82,0	84,0	2,0
1b	Szerokość ramion		47,5							1,0		
PRZÓD												
2a	Długość przodu od szwu barkowego przy stojce do dołu		70,9	72,9	74,9	76,9	78,9	80,9	82,9	84,9	86,9	2,0
2b	Odległość od szwu barkowego do górnej krawędzi klapki		19,8							0,5		
OBWODY												
3a	Obwód klatki piersiowej w połowie		56,0							2,0		
3b	Obwód pasa połowie		53,0							2,0		
3c	Obwód dołu marynarki w połowie		58,0							2,0		
REKAWY												
4a	Długość rękawa od wszycia kuli do dołu		61,0	62,5	64,0	65,5	67,0	68,5	70,0	71,5	73,0	1,0
4b	Szerokość rękawa pod pachą mierzona w złożeniu		20,5							0,5		
4c	Obwód rękawa u dołu		29,5							0,3		
NARAMIENNIKI												
5a	Długość naramiennika		14,0							0,3		
SPODNIE												
6a	Długość spodni po boku z paskiem		95,0	99,0	103,0	107,0	111,0	115,0	119,0	123,0	127,0	2,0
6b	Szerokość spodni w udzie w połowie		32,0	33,0	34,0	35,0	36,0	37,0	38,0	39,0	40,0	1,0
6c	Szerokość spodni u dołu w połowie		20,5	21,0	21,5	22,0	22,5	23,0	23,5	24,0	24,5	0,5
6d	Obwód pasa po zapięciu w połowie		45,0							2,0		

Lp.	Nazwa wymiaru	Obwód klatki piersiowej	104								Tolerancja ± cm	
			158	164	170	176	182	188	194	200		206
		Wzrost	158	164	170	176	182	188	194	200	206	
		Obwód pasa	94									
MARYNARKA												
TYŁ												
1a	Długość tyłu od wszycia stójki do krawędzi dołu		68,0	70,0	72,0	74,0	76,0	78,0	80,0	82,0	84,0	2,0
1b	Szerokość ramion		48,5								1,0	
PRZÓD												
2a	Długość przodu od szwu barkowego przy stojce do dołu		71,0	73,0	75,0	77,0	79,0	81,0	83,0	85,0	87,0	2,0
2b	Odległość od szwu barkowego do górnej krawędzi klapki		20,4								0,5	
OBWODY												
3a	Obwód klatki piersiowej w połowie		58,0								2,0	
3b	Obwód pasa połowie		55,0								2,0	
3c	Obwód dołu marynarki w połowie		60,0								2,0	
RĘKAWY												
4a	Długość rękawa od wszycia kuli do dołu		61,0	62,5	64,0	65,5	67,0	68,5	70,0	71,5	73,0	1,0
4b	Szerokość rękawa pod pachą mierzona w złożeniu		21,0								0,5	
4c	Obwód rękawa u dołu		30,0								0,3	
NARAMIENNIKI												
5a	Długość naramiennika		14,5								0,3	
SPODNIE												
6a	Długość spodni po boku z paskiem		95,0	99,0	103,0	107,0	111,0	115,0	119,0	123,0	127,0	2,0
6b	Szerokość spodni w udzie w połowie		36,0	36,0	36,0	36,0	36,0	36,0	36,0	36,0	36,0	1,0
6c	Szerokość spodni u dołu w połowie		22,5	22,5	22,5	22,5	22,5	22,5	22,5	22,5	22,5	0,5
6d	Obwód pasa po zapięciu w połowie		47,0								2,0	

Lp.	Nazwa wymiaru	Obwód klatki piersiowej	108							Tolerancja ± cm		
			164	170	176	182	188	194	200		206	
		Wzrost										
		Obwód pasa	98									
MARYNARKA												
TYŁ												
1a	Długość tyłu od wszycia stójki do krawędzi dołu	70,0	72,0	74,0	76,0	78,0	80,0	82,0	84,0	2,0		
1b	Szerokość ramion	49,5							1,0			
PRZÓD												
2a	Długość przodu od szwu barkowego przy stojce do dołu	73,1	75,1	77,1	79,1	81,1	83,1	85,1	87,1	2,0		
2b	Odstęłość od szwu barkowego do górnej krawędzi klapki	21,0							0,5			
OBWODY												
3a	Obwód klatki piersiowej w połowie	60,0							2,0			
3b	Obwód pasa połowie	57,0							2,0			
3c	Obwód dołu marynarki w połowie	62,0							2,0			
REKAWY												
4a	Długość rękawa od wszycia kuli do dołu	62,5	64,0	65,5	67,0	68,5	70,0	71,5	73,0	1,0		
4b	Szerokość rękawa pod pachą mierzona w złożeniu	21,5							0,5			
4c	Obwód rękawa u dołu	30,5							0,3			
NARAMIENNIKI												
5a	Długość naramiennika	14,5							0,3			
SPODNIE												
6a	Długość spodni po boku z paskiem	99,0	103,0	107,0	111,0	115,0	119,0	123,0	127,0	2,0		
6b	Szerokość spodni w udzie w połowie	37,0	37,0	37,0	37,0	37,0	37,0	37,0	37,0	1,0		
6c	Szerokość spodni u dołu w połowie	23,0	23,0	23,0	23,0	23,0	23,0	23,0	23,0	0,5		
6d	Obwód pasa po zapięciu w połowie	49,0							2,0			

Lp.	Nazwa wymiaru	Obwód klatki piersiowej										Tolerancja ± cm
		112										
		164	170	176	182	188	194	200	206			
		Obwód pasa										
		102										
MARYNARKA												
TYŁ												
1a	Długość tyłu od wszycia stojki do krawędzi dołu	70,0	72,0	74,0	76,0	78,0	80,0	82,0	84,0			2,0
1b	Szerokość ramion	50,5										1,0
PRZÓD												
2a	Długość przodu od szwu barkowego przy stojce do dołu	73,2	75,2	77,2	79,2	81,2	83,2	85,2	87,2			2,0
2b	Odcległość od szwu barkowego do górnej krawędzi klapki	21,6										0,5
OBWODY												
3a	Obwód klatki piersiowej w połowie	62,0										2,0
3b	Obwód pasa połowie	59,0										2,0
3c	Obwód dołu marynarki w połowie	64,0										2,0
RĘKAWY												
4a	Długość rękawa od wszycia kuli do dołu	62,5	64,0	65,5	67,0	68,5	70,0	71,5	73,0			1,0
4b	Szerokość rękawa pod pachą mierzona w złożeniu	22,0										0,5
4c	Obwód rękawa u dołu	31,0										0,3
NARAMIENNIKI												
5a	Długość naramiennika	15,0										0,3
SPODNIE												
6a	Długość spodni po boku z paskiem	99,0	103,0	107,0	111,0	115,0	119,0	123,0	127,0			2,0
6b	Szerokość spodni w udzie w połowie	38,0										1,0
6c	Szerokość spodni u dołu w połowie	23,5	23,5	23,5	23,5	23,5	23,5	23,5	23,5	23,5	23,5	0,5
6d	Obwód pasa po zapięciu w połowie	51,0										2,0

Lp.	Nazwa wymiaru	Obwód klatki piersiowej	116							Tolerancja ± cm
			164	170	176	182	188	194	200	
		Obwód pasa	106							
MARYNARKA										
TYŁ										
1a	Długość tyłu od wszycia stójki do krawędzi dołu	70,0	72,0	74,0	76,0	78,0	80,0	82,0	84,0	2,0
1b	Szerokość ramion	50,5								
PRZÓD										
2a	Długość przodu od szwu barkowego przy stojce do dołu	73,3	75,3	77,3	79,3	81,3	83,3	85,3	87,3	2,0
2b	Odległość od szwu barkowego do górnej krawędzi klapki	22,2								
OBWODY										
3a	Obwód klatki piersiowej w połowie	64,0								
3b	Obwód pasa połowie	61,0								
3c	Obwód dołu marynarki w połowie	66,0								
RĘKAWY										
4a	Długość rękawa od wszycia kuli do dołu	62,5	64,0	65,5	67,0	68,5	70,0	71,5	73,0	1,0
4b	Szerokość rękawa pod pachą mierzona w złożeniu	22,5								
4c	Obwód rękawa u dołu	31,5								
NARAMIENNIKI										
5a	Długość naramiennika	15,0								
SPODNIE										
6a	Długość spodni po boku z paskiem	99,0	103,0	107,0	111,0	115,0	119,0	123,0	127,0	2,0
6b	Szerokość spodni w udzie w połowie	39,0								
6c	Szerokość spodni u dołu w połowie	24,0	24,0	24,0	24,0	24,0	24,0	24,0	24,0	0,5
6d	Obwód pasa po zapięciu w połowie	53,0								

Lp.	Nazwa wymiaru	Obwód klatki piersiowej	120					Tolerancja ± cm		
			170	176	182	188	194		200	206
		Wzrost	170	176	182	188	194	200	206	
		Obwód pasa	110							
MARYNARKA										
TYŁ										
1a	Długość tyłu od wszycia stójki do krawędzi dołu		72,0	74,0	76,0	78,0	80,0	82,0	84,0	2,0
1b	Szerokość ramion dla rozmiarów		51,5							1,0
PRZÓD										
2a	Długość przodu od szwu barkowego przy stojce do dołu		75,4	77,4	79,4	81,4	83,4	85,4	87,4	2,0
2b	Odległość od szwu barkowego przy stojce do górnej krawędzi patki kieszeni górnej		22,8							0,5
OBWODY										
3a	Obwód klatki piersiowej w połowie		66,0							2,0
3b	Obwód pasa połowie		63,0							2,0
3c	Obwód dołu marynarki w połowie		68,0							2,0
RĘKAWY										
4a	Długość rękawa od wszycia kuli do dołu		64,0	65,5	67,0	68,5	70,0	71,5	73,0	1,0
4b	Szerokość rękawa pod pachą mierzona w złożeniu		23,0							0,5
4c	Obwód rękawa u dołu		32,0							0,3
NARAMIENNIKI										
5a	Długość naramiennika		15,0							0,3
SPODNIĘ										
6a	Długość spodni po boku z paskiem		103,0	107,0	111,0	115,0	119,0	123,0	127,0	2,0
6b	Szerokość spodni w udzie w połowie		40,0							1,0
6c	Szerokość spodni u dołu w połowie		24,5	24,5	24,5	24,5	24,5	24,5	24,5	0,5
6d	Obwód pasa po zapięciu w połowie		55,0							2,0

Lp.	Nazwa wymiaru	Obwód klatki piersiowej	124						Tolerancja ± cm	
			170	176	182	188	194	200		206
		Wzrost	170	176	182	188	194	200	206	
		Obwód pasa	114							
MARYNARKA										
TYŁ										
1a	Długość tyłu od wszycia stójki do krawędzi dołu		72,0	74,0	76,0	78,0	80,0	82,0	84,0	2,0
1b	Szerokość ramion dla rozmiarów		52,5							1,0
PRZÓD										
2a	Długość przodu od szwu barkowego przy stojce do dołu		75,5	77,5	79,5	81,5	83,5	85,5	87,5	2,0
2b	Odległość od szwu barkowego do górnej krawędzi klapki		23,4							0,5
OBWODY										
3a	Obwód klatki piersiowej w połowie		68,0							2,0
3b	Obwód pasa połowie		65,0							2,0
3c	Obwód dołu marynarki w połowie		70,0							2,0
RĘKAWY										
4a	Długość rękawa od wszycia kuli do dołu		64,0	65,5	67,0	68,5	70,0	71,5	73,0	1,0
4b	Szerokość rękawa pod pachą mierzona w złożeniu		23,5							0,5
4c	Obwód rękawa u dołu		32,5							0,3
NARAMIENNIKI										
5a	Długość naramiennika		15,5							0,3
SPODNIE										
6a	Długość spodni po boku z paskiem		103,0	107,0	111,0	115,0	119,0	123,0	127,0	2,0
6b	Szerokość spodni w udzie w połowie		41,0	41,0	41,0	41,0	41,0	41,0	41,0	1,0
6c	Szerokość spodni u dołu w połowie		25,0	25,0	25,0	25,0	25,0	25,0	25,0	0,5
6d	Obwód pasa po zapięciu w połowie		56,0							2,0

Lp.	Nazwa wymiaru	Obwód klatki piersiowej	128						Tolerancja ± cm	
			170	176	182	188	194	200		206
	Wzrost		170	176	182	188	194	200	206	
	Obwód pasa		118							
MARYNARKA										
TYŁ										
1a	Długość tyłu od wszycia stójki do krawędzi dołu		72,0	74,0	76,0	78,0	80,0	82,0	84,0	2,0
1c	Szerokość ramion dla rozmiarów		53,5							1,0
PRZÓD										
2a	Długość przodu od szwu barkowego przy stojce do dołu		75,6	77,6	79,6	81,6	83,6	85,6	87,6	2,0
2b	Odległość od szwu barkowego przy stojce do górnej krawędzi patki kieszeni górnej		24,0							0,5
OBWODY										
3a	Obwód klatki piersiowej w połowie		70,0							1,0
3b	Obwód pasa połowie		67,0							1,0
3c	Obwód dołu marynarki w połowie		72,0							1,0
RĘKAWY										
4a	Długość rękawa od wszycia kuli do dołu		64,0	65,5	67,0	68,5	70,0	71,5	73,0	1,0
4b	Szerokość rękawa pod pachą mierzona w złożeniu		24,0							0,5
4c	Obwód rękawa u dołu		33,0							0,3
NARAMIENNIKI										
5a	Długość naramiennika		15,5							0,3
SPODNIE										
6a	Długość spodni po boku z paskiem		103,0	107,0	111,0	115,0	119,0	123,0	127,0	2,0
6b	Szerokość spodni w udzie w połowie		42,0	42,0	42,0	42,0	42,0	42,0	42,0	1,0
6c	Szerokość spodni u dołu w połowie		25,5	25,5	25,5	25,5	25,5	25,5	25,5	0,5
6d	Obwód pasa po zapięciu w połowie		58,0							2,0

Tabela 9 Wymiary stałe i pomocnicze

L.p.	Wyszczególnienie		Wymiary cm	Tolerancja ± cm		
MARYNARKA						
1c	Szerokość stójki z tyłu po środku		2,0	0,2		
1d	Szerokość kołnierza z tyłu po środku		5,4	0,3		
1e	Odległość od krawędzi przodu do wszycia kołnierza		4,0	0,3		
2c	Odległość kieszeni dolnej od dolnej krawędzi marynarki		3,0	0,2		
5b	Szerokość naramiennika przy wszyciu		5,0	0,3		
5c	Szerokość naramiennika przy ostrym końcu		3,5	0,3		
-	Odległość dziurek od krawędzi przodu lewego		2,0	0,2		
-	Odległość przyszycia guzików od krawędzi przodu prawego		2,5	0,3		
-	Odległość dziurki od ostrego końca naramiennika		1,5	0,2		
-	Długość dziurek w przodzie lewym		2,5	0,3		
-	Długość dziurek w naramiennikach		1,7	0,2		
-	Dla nadbryg. i gen. brygadier naramienniki powinny mieć :	Szerokość przy wszyciu rękawa	6,0	0,2		
		Szerokość przy ostrym końcu	5,0	0,2		
-	Kieszeń górna	Szerokość kieszeni mierzona na górnej krawędzi patki	Dla rozmiarów	88-96	12,5	0,5
				104-112	13,0	
				116-128	13,5	
		Wysokość kieszeni wraz z patką	Dla rozmiarów	88-96	16,5	0,5
				104-112	16,5	
				116-128	17,5	
		Wysokość patki mierzona po środku	Dla rozmiarów	88-96	6,3	0,5
				104-112	6,3	
				116-128	6,7	
-	Kieszeń dolna	Szerokość kieszeni mierzona na górnej krawędzi patki	Dla rozmiarów	88-96	16,9	0,5
				104-112	17,5	
				116-128	18,1	
		Wysokość kieszeni wraz z patką	Dla rozmiarów	88-96	21,5	0,5
				104-112	21,5	
				116-128	22,5	

L.p.	Wyszczególnienie			Wymiary cm	Tolerancja ± cm	
	Wysokość patki mierzona po środku	Dla rozmiarów	88-96	7,3	0,5	
104-112			7,3			
116-128			7,7			
SPODNIE						
-	Kieszenie boczne	Długość otworu	Dla rozmiarów	74-98	16,0	0,5
				102-118	16,5	
	Odległość pierwszego rygla od paska	Dla rozmiarów	74-98	2,0	0,3	
			102-118	2,5		
-	Kieszeń tylna	Długość otworu	Dla rozmiarów	74-98	14,7	0,5
				102-118	15,2	
	Odległość pierwszego rygla od paska	Dla rozmiarów	74-98	6,0	0,3	
			102-118	6,0		
-	Szerokość wypustki			1,2	0,2	

Zamawiającemu przysługuje prawo do odstąpienia od wskazanych wymiarów w przypadku szycia miarowego. Możliwość wprowadzania zmian dotyczy jedynie dostosowania przedmiotów ubioru do sylwetki (tj. szycie miarowe) bez możliwości zmiany kroju.

Sorty dla funkcjonariuszy o nietypowych wymiarach, wykraczających poza rozmiary zawarte w tabelach, powinny być szyte według przekazanych wymiarów faktycznych lub w serwisie miarowym.

III Wymagania użytkowe

Mundur powinien być wykonany za pomocą technologii, która będzie gwarantowała jego wysokie parametry użytkowe. W szczególności wyrób nie powinien powodować miejscowych ucisków, otarć oraz podrażnień skóry użytkownika. Wszystkie surowce i dodatki wykorzystywane do konfekcjonowania wyrobu nie powinny zawierać substancji uznanych za szkodliwe dla zdrowia.

IV Wymagania jakościowe

Dopuszcza się jedynie wyroby wykonane w pierwszym gatunku. Warunki odbioru, sposób odbioru, sposób pobierania próbek oraz ocenę wyników badań realizować według PN-P 84506:1983, wyroby konfekcyjne – Badania odbiorcze.

Błędy ustala się metodą organoleptyczną, na wyrobie swobodnie rozłożonym lub zawieszonym na wieszaku, w świetle odbitym. Błędy dostrzegalne z odległości jednego metra uznaje się za niedopuszczalne.

1. Niedopuszczalne błędy tkaninowe

- Zabrudzenia wielonitkowe
- Plamy nietłuste i otoczki po spraniu plam
- Mało widoczne i widoczne pasy (tzw. pomieszanie)
- Nieprawidłowy przeplot
- Zmechacenie
- Zaciągnięcia nitki
- Załamki
- Nierównomierność barwy

2. Niedopuszczalne błędy konfekcyjne

- skrzywienie stębnówek,
- zniekształcenia i skrzywienia poszczególnych elementów
- niedoszycie, nieprawidłowe szwy lub ścięgi

3. Wymagania dotyczące bezpieczeństwa użytkowania

Forma i konstrukcja wyrobu powinna zapewnić komfort użytkowania. Nie powinny powodować ucisków i otarć ciała oraz nie powinny krępować ruchów. Elementy, które bezpośrednio dotyczą ciała powinny być pozbawione szorstkich, ostrych brzegów i elementów wystających, które mogą powodować podrażnienia.

Wyrób powinien być wykonany z materiałów i dodatków spełniających wymagania Rozporządzenia (WE) nr 1907/2006 Parlamentu Europejskiego i Rady z dnia 18 grudnia 2006r. w sprawie rejestracji, oceny, udzielania zezwoleń i stosownych ograniczeń w zakresie chemikaliów (REACH) i utworzenia Europejskiej Agencji Chemikaliów, zmieniającego Dyrektywę 1999/45/WE oraz uchylającego Rozporządzenie Rady (EWG) nr 793/93 i Rozporządzenie Komisji (WE) nr 1488/94, jak również Dyrektywę Rady 76/769/EWG i Dyrektywy Komisji 91/155/EWG, 93/67/EWG, 93/105/WE i 2000/21/WE (Dz. Urz. UE z 2006r. Nr L396, s 1 z późniejszymi zmianami).

Wyrób powinien być wykonany z tkanin i dodatków potwierdzonych certyfikatami, spełniającymi wymagania. Uznaje się, że wyrób spełnia wymagania dotyczące bezpieczeństwa, jeżeli posiada aktualną autoryzację (certyfikat) do posługiwania się znakiem OEKO-TEX, zgodnie z normą OEKO-TEX Standard 100 (klasa produktów II) materiałów z których wyprodukowany jest wyrób lub potwierdzono brak szkodliwych substancji badaniami laboratoryjnymi.

4. Wymagania użytkowe dla wyrobów gotowych

Wyroby gotowe mają zapewniać komfort użytkowania oraz mają być bezpieczne dla skóry. Wyrób nie może zawierać szkodliwych środków dla zdrowia.

Wyrób powinien być wykonany z tkanin i dodatków potwierdzonych odpowiednimi certyfikatami, spełniającymi wymagania. Na życzenie zamawiającego wymagania muszą być udokumentowane raportami z badań wykonanymi w akredytowanym laboratorium lub przedstawione odpowiednie dokumenty (certyfikaty) potwierdzające bezpieczeństwo użytkowania.

5. Dokumenty potwierdzające spełnienie wymagań dokumentacji

Aby spełnić wymagania niniejszej dokumentacji należy, przedstawić:

- Oświadczenie Wykonawcy o zgodności użytych materiałów z DTT
- Oświadczenie wykonawcy o stosowaniu bezpiecznych dla zdrowia materiałów i elementów składowych płaszcza wyjściowego męskiego z wymaganiami dotyczącymi bezpieczeństwa użytkowania. Na wniosek Zamawiającego przedstawić stosowne dokumenty (certyfikaty).
- Na wniosek Zamawiającego, Wykonawca ma obowiązek przedstawić poświadczenia producenta lub dostawcy na materiał zasadniczy zawarty w *Tabeli nr 2*,

- Na wniosek Zamawiającego Wykonawca ma obowiązek przedstawić poświadczenia (specyfikacje materiału) producenta lub dostawcy na dodatki wymienione w *Tabeli nr 1* podpunkty: 2-7,12.
- Deklarację wykonawcy dotyczącą przeprowadzonej klasyfikacji jakości i 100% kontroli końcowej wyrobów.
- Gwarancja wykonawcy pkt. VI

V Cechowanie, znakowanie, pakowanie, przechowywanie

1. Wszywka

Wszywka rozmiarowa umieszczona jest po środku podkroju szyi w podszewce

Wszywka informacyjna umieszczona w lewym szwie bocznym podszewki, zawierająca sposób konserwacji.

Oznaczenia sposobu konserwacji zgodne z PN-EN ISO 3758:2012 wg poniższego schematu



Nie prać



Nie stosować bielenia / bez bielenia



Suszyć w pozycji pionowej, w stanie rozwieszonym



Prasowanie w maksymalnej temperaturze dolnej płyty 150° C, stosować płótno ochronne lub stosować żelazko elektryczno –parowe z wykładziną teflonową.



Profesjonalne czyszczenie chemiczne

W spodniach wszywka rozmiarowo- informacyjna umieszczona jest po lewej stronie wewnętrznej paska.

Cechy i oznaczenia zawarte na wszywkach powinny być czytelne i wykonane w technologii zapewniającej ich czytelność przy codziennym użytkowaniu i okresowych zabiegach konserwacyjnych przez okres minimum 2 lata.

2. Wszywka firmowa

Wszywka umieszczona nad wewnętrzną lewą kieszenią w podszewce marynarki.

3. Etykieta jednostkowa

Etykieta jednostkowa – należy mocować w mundurze za pomocą sztyftu z tworzywa sztucznego, w dolnej części rękawa lewego w szwie łokciowym, powinna zawierać następujące informacje

- nazwę i adres wykonawcy (producenta),
- nazwę wyrobu,
- wielkość wyrobu,
- skład surowcowy tkaniny zasadniczej,
- jakość wyrobu (słownie)
- sposób konserwacji
- datę produkcji (m-c i rok).

4. Pakowanie

Skompletowaną marynarkę ze spodniami w jednym rozmiarze umieszczamy na wieszaku, etykietujemy, następnie zakładamy worek foliowy. Na wniosek wykonawcy zamawiający może zmienić sposób pakowania.

5. Przechowywanie

Mundur wyjściowy męski należy przechowywać na wisząco na wieszakach dostosowanych do rozmiaru wyrobu. Pomieszczenia powinny zabezpieczyć wyrób przed zawilgoceniem, poplamieniem, zabrudzeniem, zniszczeniem przez pleśń, bakterie i inne czynniki zewnętrzne.

VI Gwarancja wykonawcy (producenta)

1. Na wyroby Wykonawca udzieli gwarancji na okres minimum 24 miesiące licząc od daty podpisania protokołu odbioru przez przedstawicieli Wykonawcy i przedstawicieli Zamawiającego z zastrzeżeniem sytuacji, gdy inny termin gwarancji ujęto w umowie.
2. Wykonawca odpowiada za wady fizyczne, ujawnione w dostarczonym towarze, ponosi z tego tytułu wszystkie zobowiązania. Jest odpowiedzialny względem Zamawiającego, jeżeli dostarczony towar ma wady zmieniające jego wartość lub użyteczność wynikającą z jego przeznaczenia, nie ma właściwości wymaganych przez Zamawiającego albo jeżeli dostarczono go w ilości lub stanie innym niż zamówiono.
3. O wadach fizycznych wyrobów Zamawiający zawiadamia Wykonawcę bezpośrednio w chwili ujawnienia w nich wad, w celu realizacji przysługujących z tego tytułu uprawnień. Formę zawiadomienia stanowi „Protokół reklamacji” wykonany przez Zamawiającego, przekazany Wykonawcy w terminie 7 dni od daty ujawnienia wady.
4. Wykonawca jest obowiązany do usunięcia wad fizycznych wyrobów lub do dostarczenia wyrobów wolnych od wad, jeżeli wady te ujawnią się w ciągu okresu określonego w gwarancji.
5. Jeżeli w wykonaniu swoich obowiązków Wykonawca dostarczył Zamawiającemu zamiast wyrobów wadliwych takie same wyroby nowe – wolne od wad, termin gwarancji biegnie na nowo od chwili ich dostarczenia. Wymiany wyrobów Wykonawca dokona bez żadnej dopłaty, nawet gdyby ceny uległy zmianie.
6. Gwarancja obejmuje również wyroby nabyte przez Wykonawcę od kooperantów.
7. Utrata roszczeń z tytułu wad fizycznych nie następuje pomimo upływu terminu gwarancji, jeżeli Wykonawca wadę podstępnie zataił.
8. W przypadku stwierdzenia w okresie gwarancji wad fizycznych w dostarczonych wyrobach Wykonawca:
 - a. Rozpatrzy „Protokół reklamacji” w ciągu 3 dni licząc od daty jego otrzymania,
 - b. Usprawni wadliwe wyroby w terminie 14 dni, licząc od daty otrzymania „Protokołu reklamacji”,
 - c. Usunie wady w dostarczonych wyrobach w miejscu, w którym zostały one ujawnione lub na własny koszt dostarczy je do swojej siedziby w celu ich usprawnienia,
 - d. Wyroby wolne od wad dostarczy na własny koszt do miejsca, w którym wady zostały ujawnione w terminie określonym w pkt. b.
9. Przedłuży termin gwarancji o czas, w którym wskutek wad wyrobu, objętego gwarancją, uprawniony do gwarancji nie mógł z niego korzystać,

10. Wymienia wadliwy wyrób w terminie 21 dni, licząc od daty otrzymania „Protokołu reklamacyjnego”, jeżeli nie dotrzymał terminu naprawy określonego w pkt. b.
11. Dokona stosownych zapisów w karcie gwarancyjnej, dotyczących zakresu wykonanych napraw oraz zmiany okresu udzielonej gwarancji,
12. Ponosi odpowiedzialność z tytułu przypadkowej utraty lub uszkodzenia wyrobu w czasie od przyjęcia go do naprawy do czasu przekazania sprawnego użytkownikowi w miejscu ujawnienia wady,
13. Jeżeli zamówiony towar w ocenie Zamawiającego nie spełnia wymaganych kryteriów Zamawiający może odmówić jego przyjęcia, a Wykonawca jest zobowiązany dostarczyć towar wolny od wad.
14. Uszkodzenia leżące po stronie użytkownika wynikające z nieprawidłowego użytkowania lub konserwacji nie podlegają warunkom gwarancji.

VII ZDJĘCIA POGLĄDOWE:



Fot.3 Guziki zastosowane w mundurze

:

Fot.1 Mundur wyjściowy męski



Fot.2 Mundur wyjściowy męski



Fot. 4 Regulacja paska (klamra)



Fot.5 Regulacja paska (guziki)

