

Komunikat Nr 14 Sezon 2020/2021

Śląskiego Państwowego Wojewódzkiego Inspektora Sanitarnego w sprawie aktualnej sytuacji epidemiologicznej zachorowań na grypę i przypadki grypopodobne (J10-J11 wg Rewizji dziesiątej Międzynarodowej Statystycznej Klasyfikacji Chorób i Problemów Zdrowotnych) na terenie województwa śląskiego, opracowany na podstawie sprawozdań Ministerstwa Zdrowia o zachorowaniach i podejrzeniach zachorowań na grypę.

Śląski Państwowy Wojewódzki Inspektor Sanitarny informuje, że w okresie od **8.01.2021 r. do 15.01.2021 r.** do organów Państwowej Inspekcji Sanitarnej województwa śląskiego zgłoszono **2878** przypadków zachorowań na grypę i przypadki grypopodobne, w tym **950** dzieci do lat 14.

W w/w okresie hospitalizowano 1 osobę z powodu objawów ze strony układu krążenia i układu oddechowego łącznie.

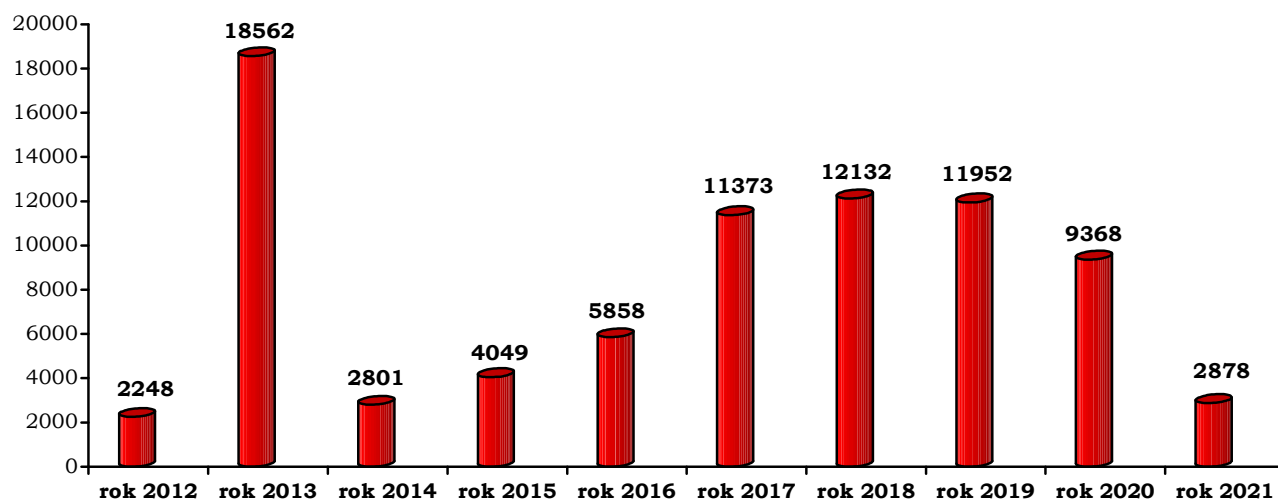
W okresie od 8 do 15 stycznia br. w województwie śląskim nie zarejestrowano zgonów z powodu grypy.

Największą liczbę zachorowań zarejestrowano na terenie działalności:

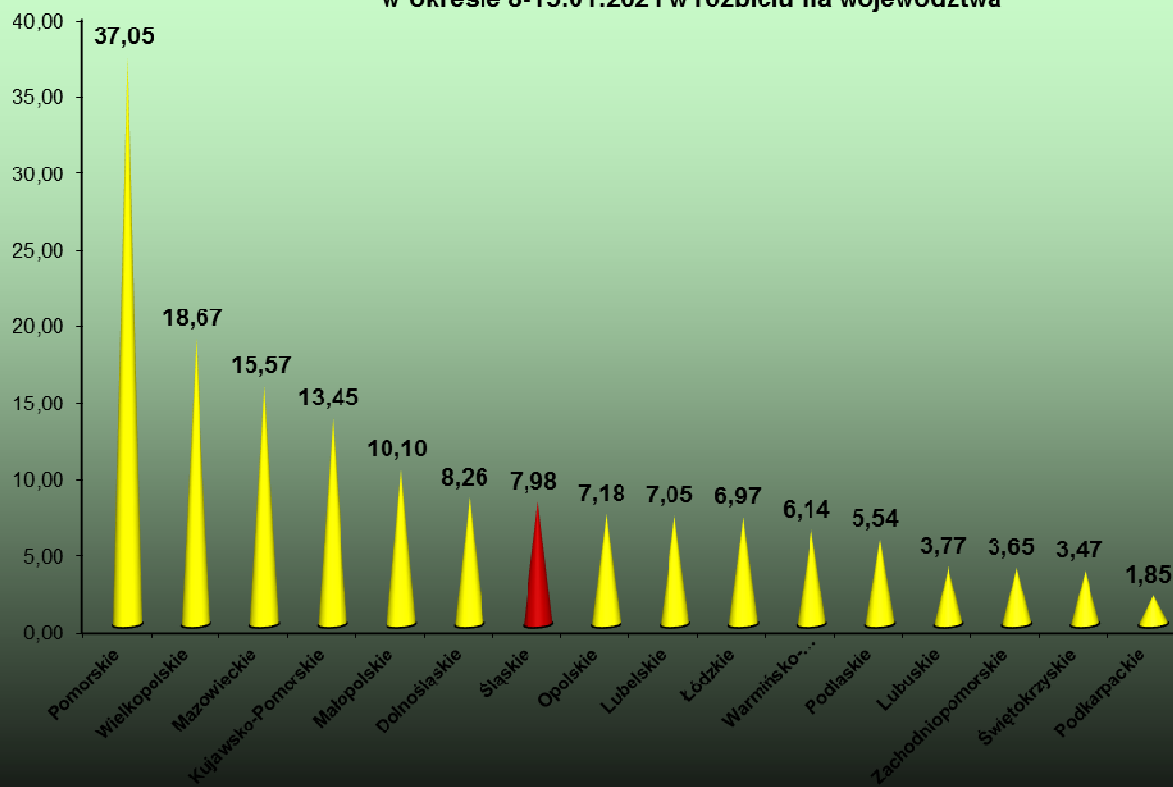
| | | |
|--|---|------------------|
| 1. Powiatowej Stacji Sanitarno – Epidemiologicznej w Jaworznie | – | 766 przypadków, |
| 2. Powiatowej Stacji Sanitarno – Epidemiologicznej w Chorzowie | – | 356 przypadków, |
| 3. Powiatowej Stacji Sanitarno – Epidemiologicznej w Wodzisławiu Śląskim | – | 330 przypadków, |
| 4. Powiatowej Stacji Sanitarno – Epidemiologicznej w Bielsku-Białej | – | 305 przypadków, |
| 5. Powiatowej Stacji Sanitarno – Epidemiologicznej w Gliwicach | – | 232 przypadki, |
| 6. Powiatowej Stacji Sanitarno – Epidemiologicznej w Rudzie Śląskiej | – | 198 przypadków, |
| 7. Powiatowej Stacji Sanitarno – Epidemiologicznej w Częstochowie | – | 163 przypadki, |
| 8. Powiatowej Stacji Sanitarno – Epidemiologicznej w Bytomiu | – | 130 przypadków, |
| 9. Powiatowej Stacji Sanitarno – Epidemiologicznej w Raciborzu | – | 113 przypadków, |
| 10. Powiatowej Stacji Sanitarno – Epidemiologicznej w Lublińcu | – | 93 przypadki, |
| 11. Powiatowej Stacji Sanitarno – Epidemiologicznej w Tychach | – | 79 przypadków, |
| 12. Powiatowej Stacji Sanitarno – Epidemiologicznej w Katowicach | – | 56 przypadków, |
| 13. Powiatowej Stacji Sanitarno – Epidemiologicznej w Rybniku | – | 23 przypadki, |
| 14. Powiatowej Stacji Sanitarno – Epidemiologicznej w Kłobucku | – | 17 przypadków, |
| 15. Powiatowej Stacji Sanitarno – Epidemiologicznej w Dąbrowie Górniczej | – | 11 przypadków, |
| 16. Powiatowej Stacji Sanitarno – Epidemiologicznej w Sosnowcu | – | 6 przypadków, |
| 17. Powiatowej Stacji Sanitarno – Epidemiologicznej w Cieszynie | – | brak zachorowań, |
| 18. Powiatowej Stacji Sanitarno – Epidemiologicznej w Myszkowie | – | brak zachorowań, |
| 19. Powiatowej Stacji Sanitarno – Epidemiologicznej w Zawierciu | – | brak zachorowań, |
| 20. Powiatowej Stacji Sanitarno – Epidemiologicznej w Żywcu | – | brak zachorowań. |

Współczynnik zapadalności na grypę w drugim tygodniu stycznia 2021 roku wyniósł **63,84/100** tys. mieszkańców i jest niższy od współczynnika zapadalności w analogicznym okresie 2020 roku (**207,37/100** tys. mieszkańców). Natomiast najwyższy współczynnik zapadalności zanotowano w województwie śląskim w analogicznym okresie 2013 roku (**403,57/100** tys. mieszkańców).

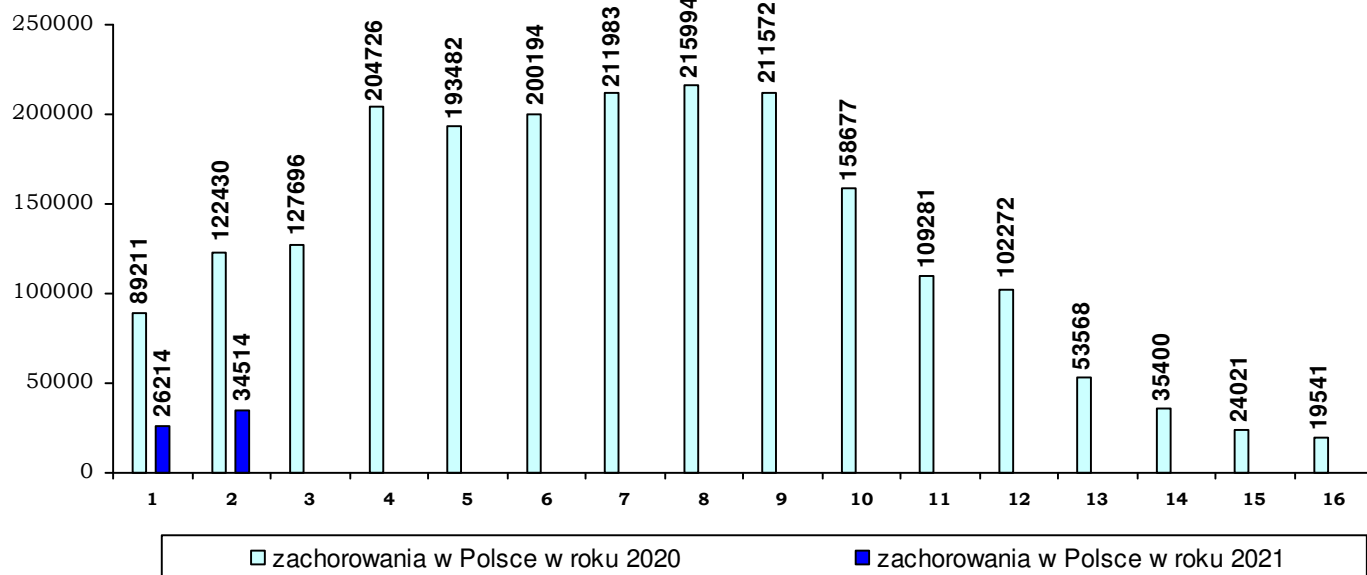
Porównanie ilości zachorowań na grypę i przypadki grypopodobne w drugim tygodniu stycznia tj. od 8 do 15 w latach 2012 – 2021



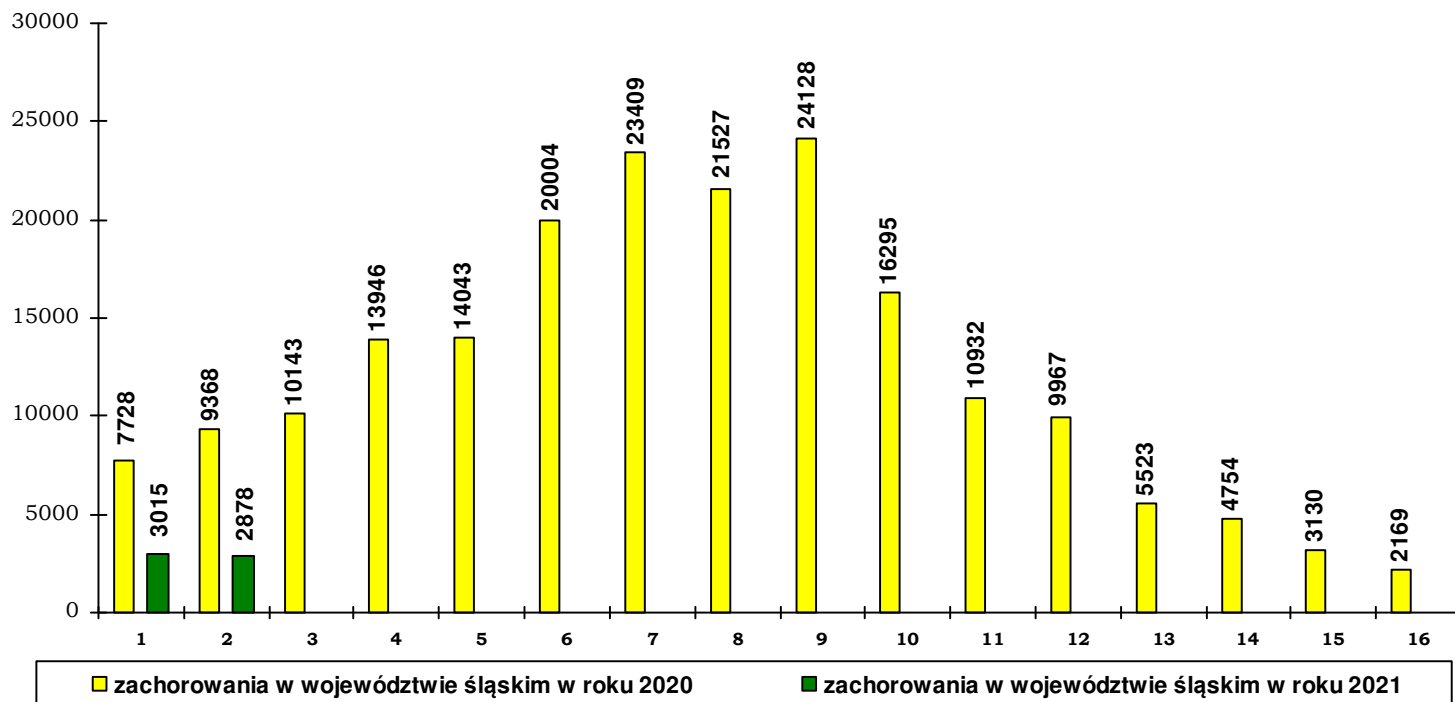
Przeciętna dzienna zapadalność na grypę i przypadki grypopodobne w okresie 8-15.01.2021 w rozbiściu na województwa



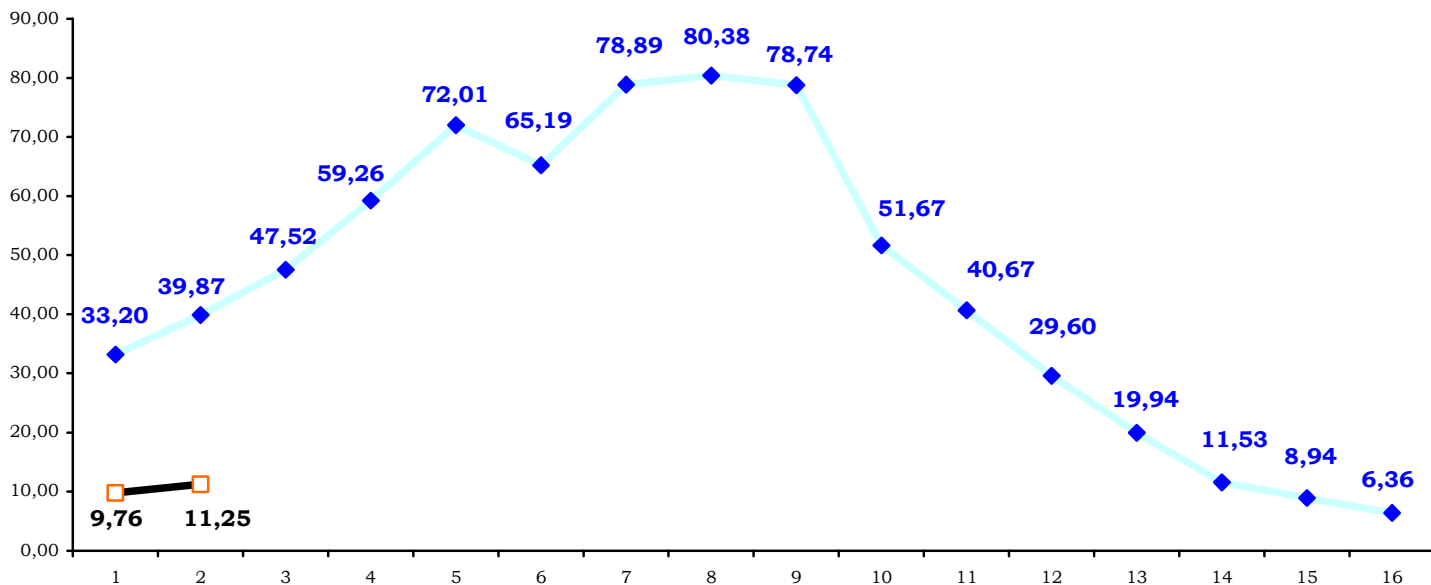
**Poziom zachorowań na grype i przypadki grypopodobne
zarejestrowany w Polsce w cyklu tygodniowym w okresie 1.10-31.12.2020 r.
w porównaniu z analogicznym okresem roku 2021**



**Poziom zachorowań na grype i przypadki grypopodobne, zarejestrowany
w województwie śląskim w cyklu tygodniowym w okresie 1.10-31.12.2020 r.
w porównaniu z analogicznym okresem roku 2021**

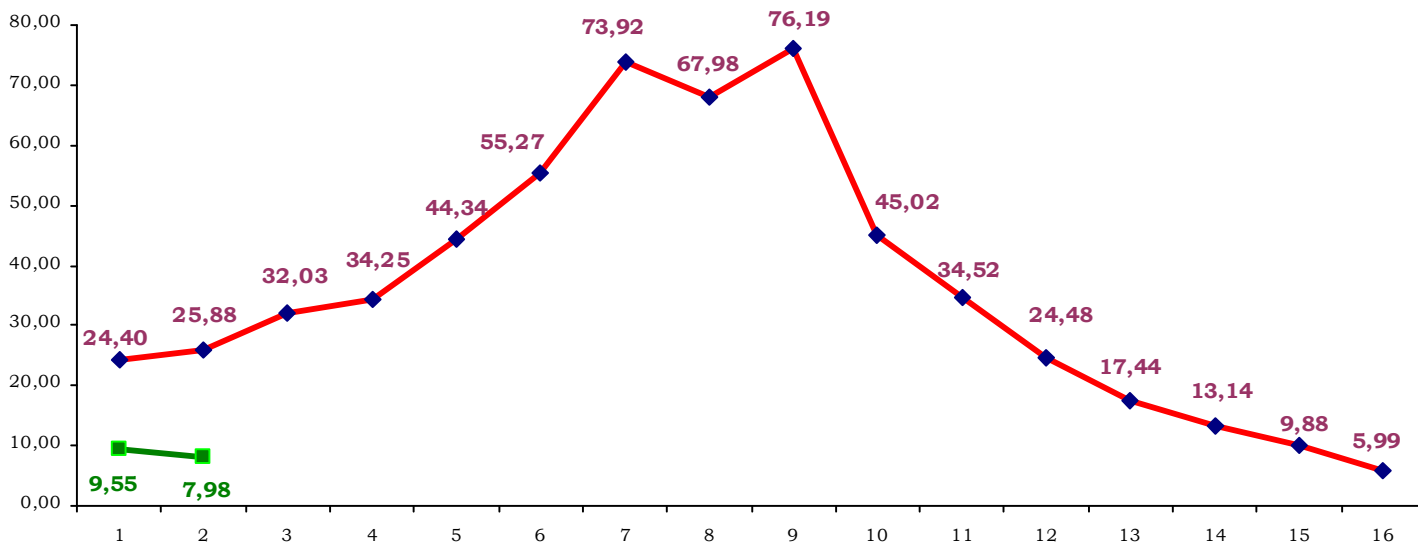


Porównanie wskaźników przeciętnej dziennej zapadalności na grype w Polsce w okresie 01.10-31.12.2020 r. z analogicznym okresem roku 2021



◆ wskaźnik przeciętnej dziennej zapadalności w Polsce w roku 2020
■ wskaźnik przeciętnej dziennej zapadalności w Polsce w roku 2021

Porównanie wskaźników przeciętnej dziennej zapadalności na grype w województwie śląskim w okresie 01.10-31.12.2020 r. z rokiem 2021



◆ wskaźnik przeciętnej dziennej zapadalności w województwie śląskim w roku 2020
■ wskaźnik przeciętnej dziennej zapadalności w województwie śląskim w roku 2021

**Porównanie ilości zachorowań na grypę i przypadki grypopodobne
na obszarze nadzorowanym przez państwowych powiatowych inspektorów sanitarnych
województwa śląskiego w latach 2012 – 2020**

| PSSE | 2012 | 2013 | 2014 | 2015 | 2016 | 2017 | 2018 | 2019 | 2020 |
|---------------------------------------|---------------|---------------|---------------|---------------|---------------|---------------|---------------|---------------|---------------|
| Bielsko – Biała | 3063 | 11542 | 8207 | 13322 | 10521 | 21904 | 29758 | 30263 | 28289 |
| Bytom | 5615 | 20712 | 6368 | 7106 | 7027 | 25446 | 31403 | 29793 | 21536 |
| Chorzów | 32986 | 44642 | 70790 | 72913 | 67238 | 72050 | 73695 | 73632 | 40783 |
| Cieszyn | 330 | 3069 | 194 | 1964 | 2290 | 4227 | 4882 | 3487 | 3237 |
| Częstochowa | 15921 | 21956 | 42857 | 60099 | 61221 | 61830 | 55052 | 36477 | 15787 |
| Dąbrowa Górnicza | 11786 | 18532 | 11542 | 12561 | 11169 | 10153 | 13325 | 14470 | 7752 |
| Gliwice | 8715 | 23255 | 19608 | 23273 | 37510 | 76408 | 85583 | 81020 | 46781 |
| Jaworzno | 77 | 1371 | 1384 | 3798 | 1874 | 22941 | 18664 | 18741 | 31231 |
| Katowice | 1000 | 6120 | 1730 | 2352 | 5167 | 8459 | 9637 | 13700 | 9436 |
| Kłobuck | 70 | 1361 | 72 | 1071 | 459 | 1972 | 2489 | 3556 | 3047 |
| Lubliniec | 107 | 1025 | 69 | 580 | 1848 | 4743 | 6834 | 4996 | 4548 |
| Myszków | 57 | 355 | 72 | 515 | 364 | 489 | 737 | 411 | 334 |
| Racibórz | 1328 | 5808 | 1503 | 4564 | 2775 | 15674 | 22569 | 20302 | 16112 |
| Ruda Śląska | 132 | 12384 | 10724 | 10915 | 12287 | 46525 | 45354 | 46316 | 25578 |
| Rybnik | 777 | 3563 | 1840 | 4053 | 5312 | 8373 | 10222 | 5587 | 3710 |
| Sosnowiec | 308 | 1480 | 349 | 977 | 694 | 3005 | 1681 | 1664 | 1464 |
| Tychy | 2322 | 5823 | 4508 | 5969 | 8597 | 11751 | 14132 | 9170 | 9975 |
| Wodzisław Śląski | 18983 | 34497 | 38579 | 53633 | 48198 | 59508 | 63075 | 53050 | 34773 |
| Zawiercie | 943 | 1852 | 333 | 554 | 226 | 728 | 1004 | 899 | 696 |
| Żywiec | 212 | 1720 | 1096 | 5925 | 2331 | 4109 | 3379 | 2686 | 3805 |
| Województwo śląskie ogółem | 104732 | 221067 | 221825 | 286144 | 287108 | 460295 | 493475 | 450220 | 308874 |