

@rejestracja

Centralna e-rejestracja

Webinar dla świadczeniodawców

PROGRAM PILOTAŻOWY

Status pilotażu centralnej e-rejestracji

Placówki zintegrowane z centralną e-rejestracją



Kardiologia - 23 Placówki

Ponad 34 tys. terminów umówionych, ponad 80 tys. terminów wolnych*



Mammografia – 16 Placówek

Ponad 1,8 tys. terminów umówionych, 98 tys. terminów wolnych*

Ponad 80 Placówek jest w trakcie integracji

** w całym okresie zasilenia*



Jakie otrzymam korzyści z udziału w pilotażu centralnej e-rejestracji?

Korzyści dla Placówki

1/ Przygotowanie Placówki (zmiana procesów)

2/ Dofinansowanie integracji systemu gabinetowego z centralną e-rejestracją

3/ Miesięczne dofinansowanie każdej zrealizowanej wizyty

Korzyści dla Pacjentów

1/ Dostęp w jednym miejscu do informacji o możliwościach zapisu na wizytę

2/ Możliwość odwołania wizyty i zmniejszenie liczby nieodwołanych wizyt

Kardiologia – przekazanie grafików

Pytanie

Na jaki okres należy przekazać grafiki?

Odpowiedź:

Grafiki należy przekazać na okres co najmniej do **30.06.2025 r.**

Docelowo Placówka powinna przekazać pełne grafiki.

Po co?

Dzięki temu:

- wszyscy Państwa Pacjenci będą wiedzieli umówione terminy w IKP,
- Państwa Placówka będzie miała komplet danych w grafikach zintegrowany z centralną e-rejestracją.

Kardiologia – przekazanie grafików

Pytanie

Czy po integracji należy raportować harmonogramy w APKOLCE?

Odpowiedź:

Tak, ale docelowo planujemy rezygnację z raportowania w APKOLCE

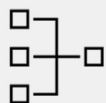
Po co?

Dzięki temu mamy możliwość weryfikacji poprawności danych

UWAGA!

Rekomendujemy sprawdzenie danych w APKOLCE przed dokonaniem zgłoszenia o gotowości!

Czego dowiesz się z webinaru?



Na czym polega centralna e-rejestracja



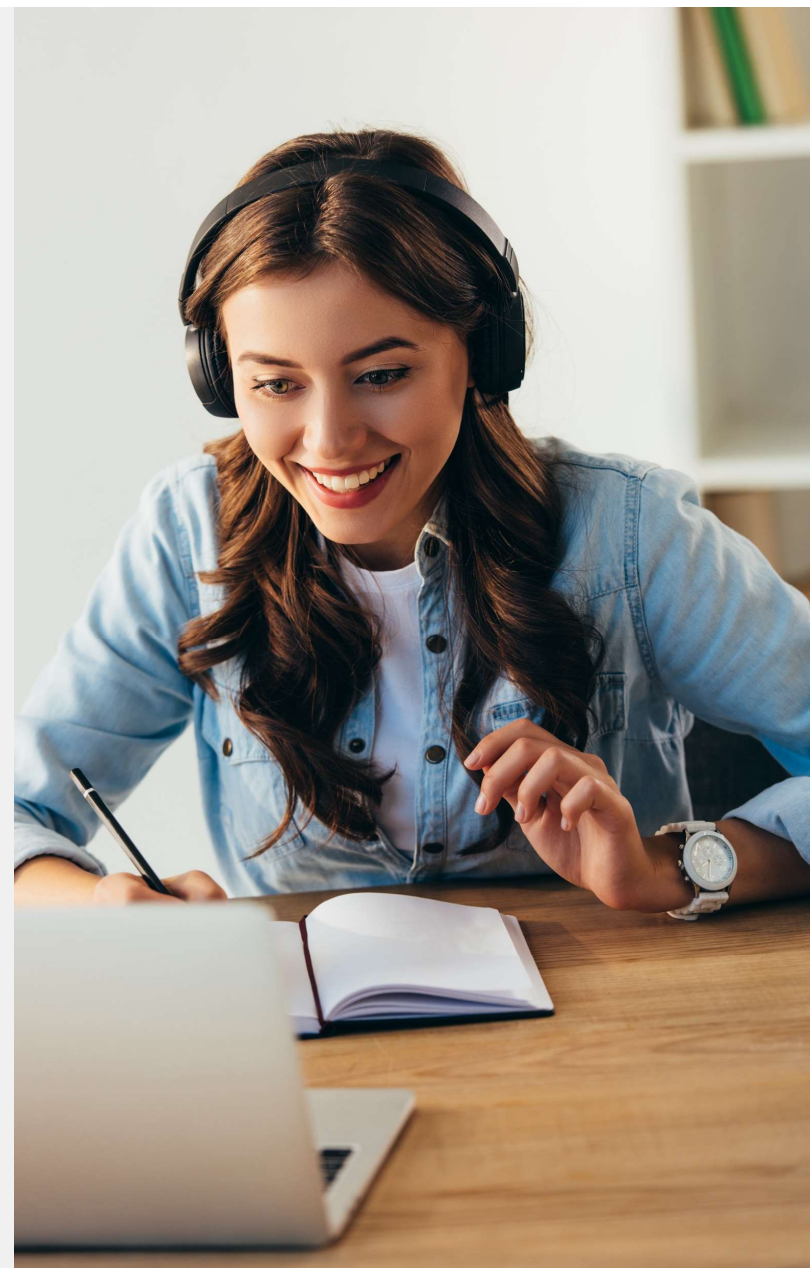
W jaki sposób należy zgłosić się do udziału w pilotażu



Jakie są obowiązki świadczeniodawcy oraz zasady wypłaty wynagrodzenia



Jakie są zasady wsparcia technicznego



Jakie są zasady webinaru?

- uczestnicy mogą zadawać pytania na czacie webinaru
- przedstawiciele Ministerstwa Zdrowia, Narodowego Funduszu Zdrowia oraz Centrum e-Zdrowia będą w miarę możliwości na bieżąco udzielać odpowiedzi na pytania
- na podstawie pytań zadanych podczas webinaru Ministerstwo Zdrowia przygotuje zbiór pytań i odpowiedzi (Q&A), który zostanie udostępniony na stronie MZ





Na czym polega centralna e-rejestracja?

Problemy, na które odpowiada centralna e-rejestracja



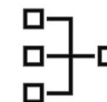
Brak dostępu w jednym miejscu do informacji o możliwościach zapisu na wizytę



Archaiczny sposób zapisywania na wizytę (np. zeszyt)



**Wysoki %
nieodwoływanych
wizyt (ok. 6-9%
rocznie)**



Niewystarczająca transparentność systemu kolejkowania i brak możliwości skutecznego zarządzania świadczeniami

Etapy wdrożenia



ETAP I w 2024/25 r. - ogólnopolski pilotaż

CEL:

- weryfikacja funkcjonalności centralnej e-rejestracji
- przygotowanie Placówek (zmiana procesów) oraz Pacjentów
- dostosowanie systemów gabinetowych przez Dostawców

Zakres: kardiologia, mammografia i cytologia

UWAGA! Do zakresu kardiologia wchodzi poradnie:

- 1100 Poradnia kardiologiczna,
- 1101 Poradnia kardiologiczna dla dzieci,
- 1102 Poradnia wad serca,
- 1103 Poradnia wad serca dla dzieci,
- 1104 Poradnia nadciśnienia tętniczego,
- 1105 Poradnia nadciśnienia tętniczego dla dzieci



ETAP II w 2025 r. - wdrożenie systemowe

CEL:

- wdrożenie systemowe (wymagana zmiana aktów prawnych na poziomie ustawy)



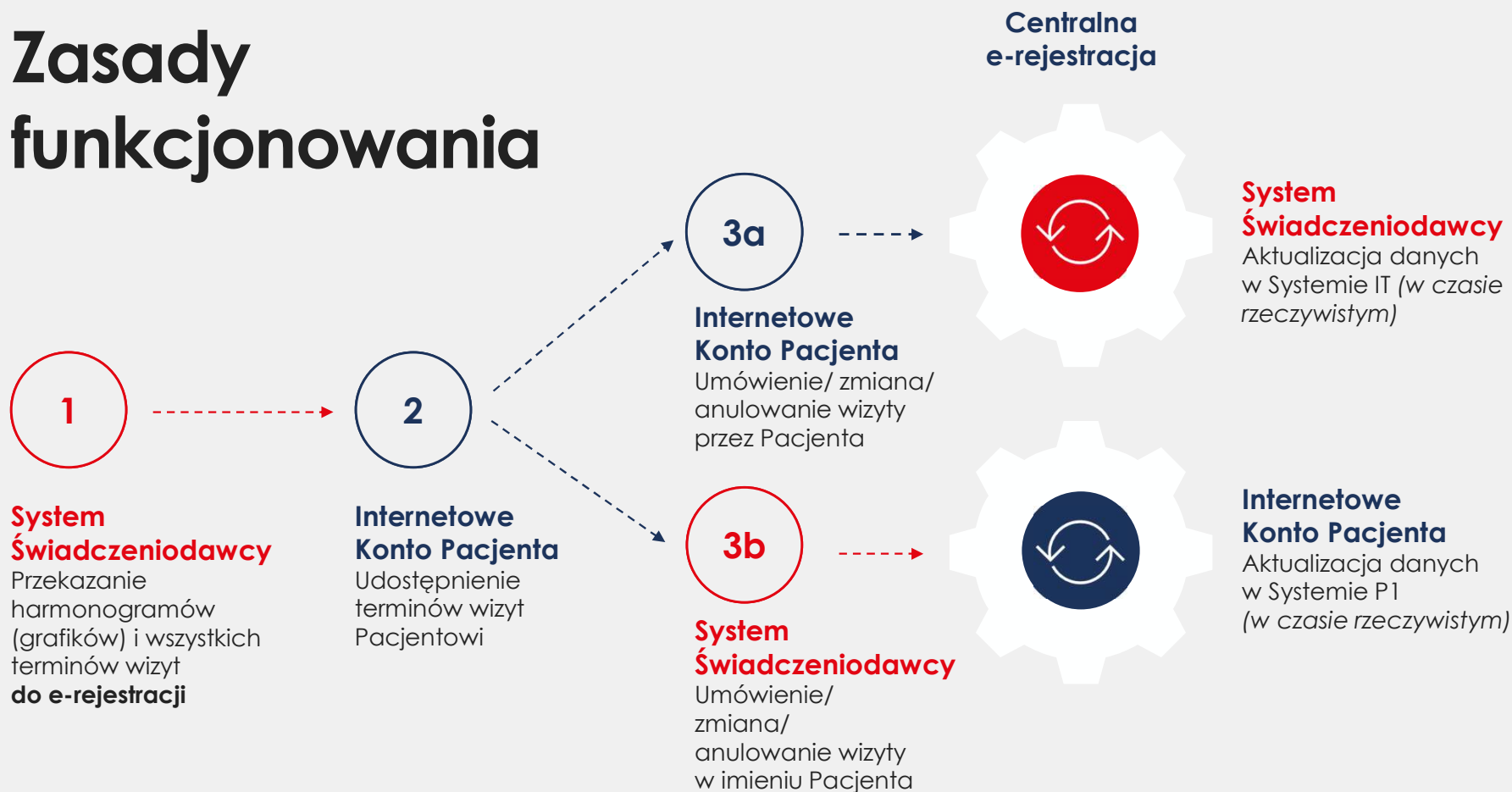
WDROŻENIE SYSTEMOWE

Istotna zmiana w e-zdrowiu, której efekty będą widoczne w kolejnych latach



Zasady funkcjonowania

Zasady funkcjonowania



1

Przekazanie grafików, terminów wizyt przez Placówkę

Integracja systemu gabinetowego z centralną e-rejestracją (system e-zdrowie P1)

Placówka przekazuje harmonogramy przyjęć (grafiki) i terminy wizyt poprzez swój system gabinetowy - automatycznie **(wariant rekomendowany)**

Pracownicy placówki nie muszą wykonywać dodatkowych czynności w systemie, system automatycznie (w tle) przekazuje i odbiera dane do/ z e-rejestracji

Wykorzystanie aplikacji gabinet.gov.pl:

Placówka przekazuje harmonogramy przyjęć (grafiki) i terminy wizyt poprzez aplikację gabinet.gov.pl

Konieczność wpisywania danych poprzez aplikację gabinet.gov.pl

lub

1

Przekazanie grafików, terminów wizyt przez Placówkę

UWAGA!

Placówka przekazuje wszystkie terminy:

- umówione (pierwszorazowe i w ramach kontynuacji leczenia)
- Wolne (pierwszorazowe i w ramach kontynuacji leczenia)

Po co?

Pacjenci, którzy mają już umówione wizyty:

- widzą umówione terminy w IKP,
- mogą dokonać zmiany terminu lub go odwołać.



Pacjent może w IKP lub w Placówce zmienić TYLKO termin wizyty pierwszorazowej!

2

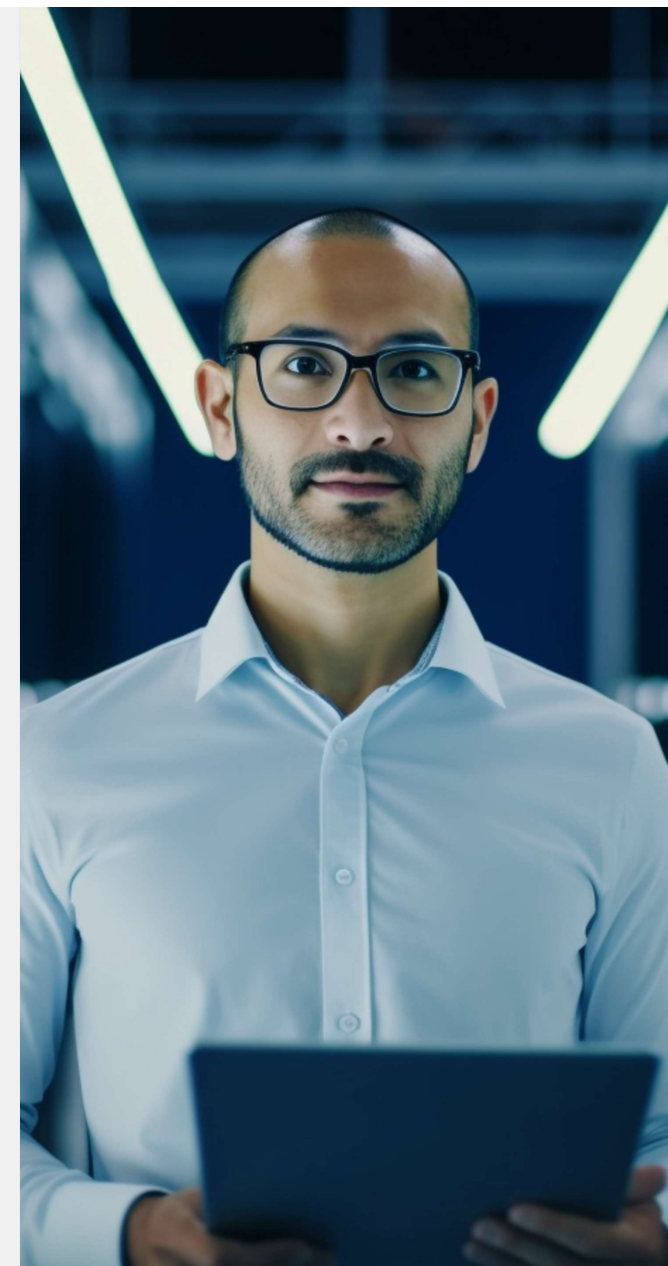
Udostępnienie terminów wizyt Pacjentowi w IKP

Integracja systemu gabinetowego z e-rejestracją (system e-zdrowie P1):

Po przekazaniu harmonogramów przyjęć (grafików), terminów wizyt przez Placówkę informacje o te będą **od razu** widoczne dla Pacjentów w IKP!

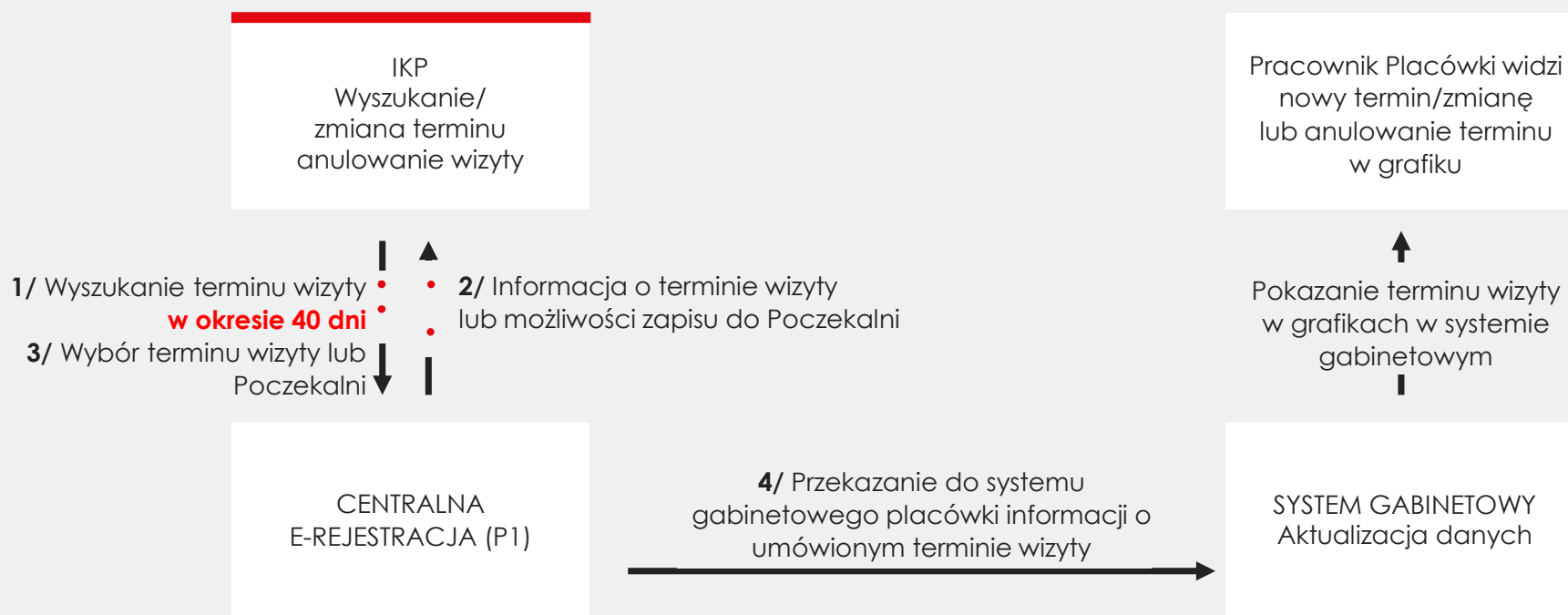
Uwaga!

Brak przekazania terminu umówionej wizyty do centralnej e-rejestracji spowoduje, że Pacjent nie zobaczy tej wizyty w IKP i nie będzie mógł jej odwołać!



3a

Umówienie wizyty przez IKP



Placówka otrzymuje informacje z centralnej e-rejestracji, **tylko jeśli Pacjent zostanie zapisany na konkretny termin wizyty**. Placówka nie otrzymuje informacji, jeśli Pacjent został zapisany do Poczekalni.

3a

Umówienie wizyty przez Pacjenta (w IKP - KARDIOLOGIA)



Placówka przekazuje grafiki
(terminy wizyt)
do centralnej e-rejestracji



Dane są przekazywane
dla MUŚ – Miejsc
Udzielania Świadczeń



1

Informacja
o terminach wizyt
(umówionych i wolnych) jest
udostępniana Pacjentom w
IKP

2

Pacjent wyszukuje wolny
termin wizyty w IKP
**w okresie 40 dni od dnia
wyszukania!**



Wolne terminy wizyt w
okresie **po 40 dniu** nie są
dostępne do wyszukiwania!

3

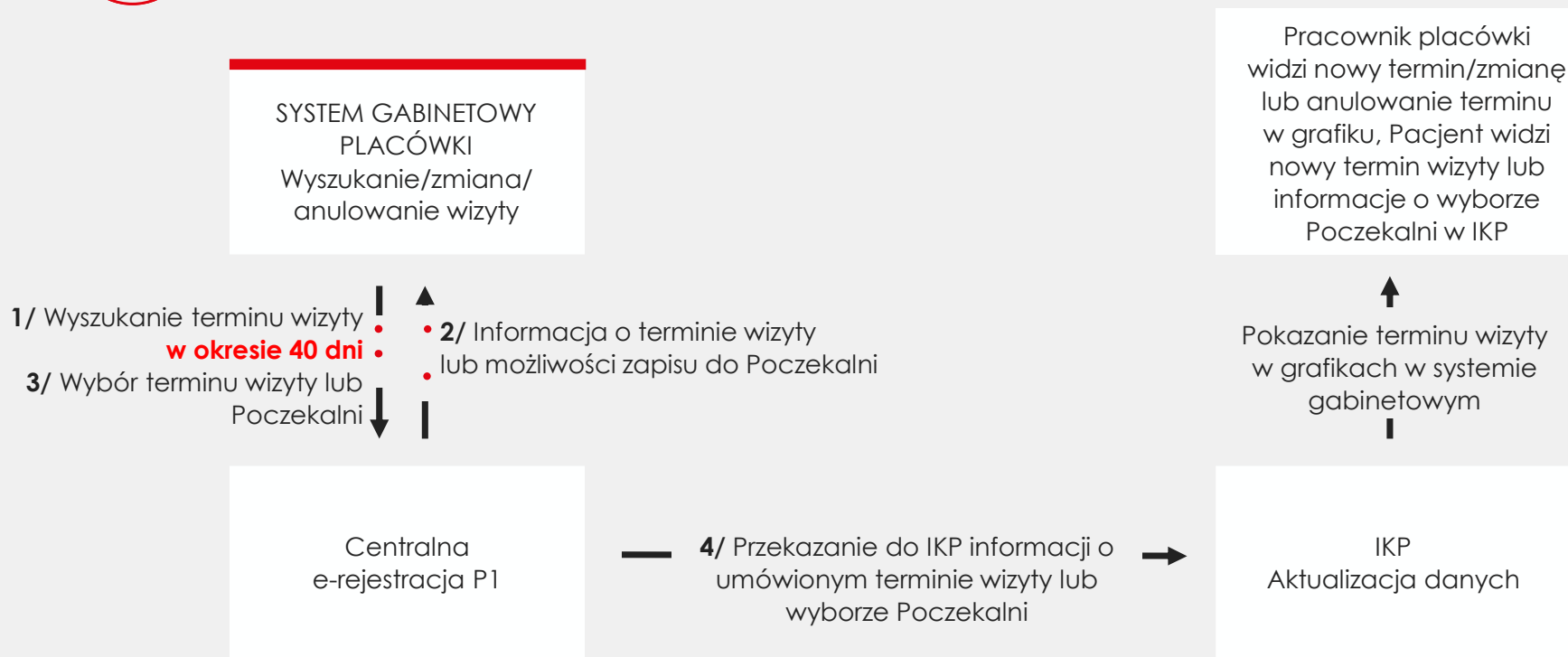
Poczekalnia wyszukuje
termin wizyty w IKP
w okresie 40 dni!



**Wolne terminy wizyt w
pierwszej kolejności
przypisywane są
Pacjentom w Poczekalni!**

3b

Umówienie wizyty dla Pacjenta (przez Placówkę)



Placówka otrzymuje informacje z centralnej e-rejestracji, **tylko jeśli Pacjent zostanie zapisany na konkretny termin wizyty**. Placówka nie otrzymuje informacji, jeśli Pacjent został zapisany do Poczekalni.

Kardiologia - Jak Pacjent umówi wizytę?

1

Pacjent wyszukuje wolny termin wizyty **w IKP lub przez Placówkę** i **umawia termin wizyty**

2

Pacjent wyszukuje wolny termin wizyty w IKP **w okresie 40 dni od dnia wyszukania!**

3

Pacjent, który nie znalazł wolnego terminu wizyty w IKP lub przez Placówkę, **zostanie zapisany do Poczekalni (centralny wykaz oczekujących)**

4

Pacjenci w Poczekalni oczekują na pojawienie się wolnych terminów wizyt. Poczekalnia wyszukuje termin wizyty w IKP **w okresie 40 dni!**

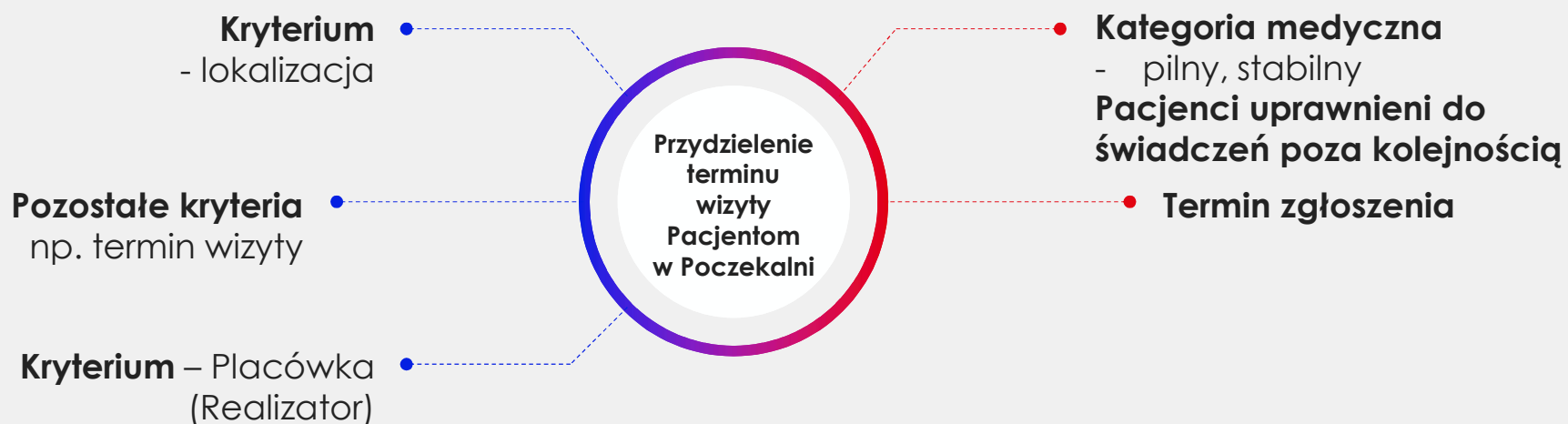
5

Terminy wizyt będą przydzielane Pacjentom w Poczekalni **zgodnie z kategorią medyczną i wybranymi przez nich kryteriami** z uwzględnieniem czasu oczekiwania w Poczekalni



Wolne terminy wizyt w pierwszej kolejności przypisywane są Pacjentom w Poczekalni!

Kardiologia - Jak działa Poczekalnia?



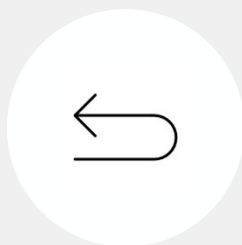
Kardiologia - Jak działa Poczekalnia?

Dzień bieżący

Poczekalnia
weryfikuje
wolne
terminy
w okresie
40 dni

Codziennie dodawane są
terminy na kolejny dzień

Kardiologia - Odwołanie wizyty



Pacjent może w IKP lub w Placówce odwołać wizytę (pierwszorazową i kolejne)



Pacjent może w IKP lub w Placówce zmienić termin wizyty pierwszorazowej



Placówka otrzymuje informację o odwołanym lub zmienionym terminie wizyty



UWAGA!

Placówka powinna przypominać Pacjentowi o odwoływaniu wizyt np. poprzez IKP lub w Placówce.

UWAGA!

Jeśli termin wizyty został odwołany powyżej 48h przed tą wizytą



Termin zostaje przypisany Pacjentowi w Poczekalni



Jeśli termin wizyty został odwołany do 48h przed terminem

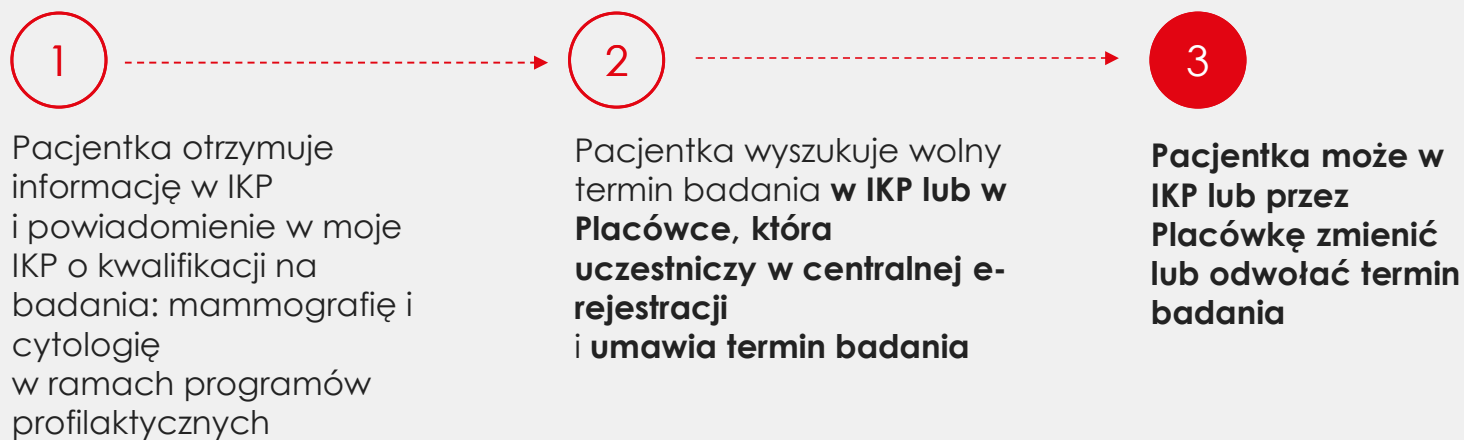


Pacjenci w Poczekalni otrzymają informację o wolnym terminie ale termin ten nie zostanie im przypisany.

Placówka musi samodzielnie umówić wizytę w tym terminie.

Mammografia, cytologia

- Jak Pacjentka umówi wizytę?



Mammografia, cytologia - Jak Pacjentka umówi wizytę?



Placówka może
jak dotychczas
umawiać
Pacjentki na
badanie



Pacjentka umawia się
również samodzielnie
przez Internetowe Konto
Pacjenta



Mammografia, cytologia

- Czy muszę przekazywać dane do SIMP?



Dane do SIMP o umówionej wizycie będą przekazywane z centralnej e-rejestracji. SIMP do centralnej e-rejestracji będzie przekazywał dane czy Pacjentka kwalifikuje się na badanie (SIMP sprawdza na dzień umówienia wizyty uprawnienia w eWUŚ)

UWAGA! Do SIMP można umawiać Pacjentki na najbliższe 30 dni!



Mammografia, cytologia

- Jak Pacjentka umówi wizytę?

Kryterium - lokalizacja



Kryterium – Placówka
(Realizator)

Pozostałe kryteria
np. termin wizyty

Ważne dla Placówki



Edukacja Personelu w zakresie centralnej e-rejestracji



Poprawne dane w systemie gabinetowym

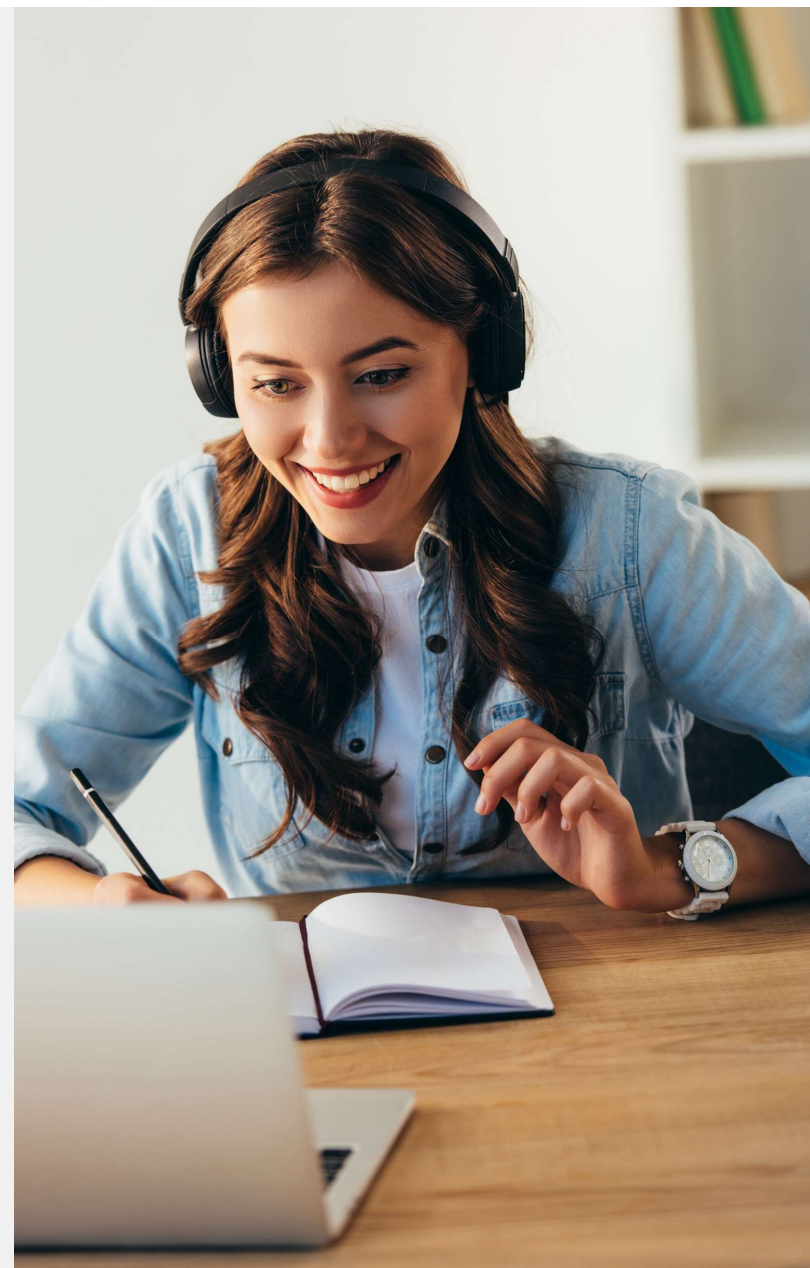


INTEGRACJA Z CeR
Dokonanie zasilenia inicjalnego i aktualizacja danych w CeR



Informowanie Pacjenta:

- podczas umawiania wizyty
- plakaty (materiały MZ/CeZ)
- ulotki (jw.)
- filmik instruktażowy (jw.)



Ważne dla Placówki

1/ Przygotowanie danych dot. wizyt do importu do centralnej e-rejestracji

2/ Zasilenie należy zrealizować od razu (nie można „dozasilać”)

3/ eSkierowania muszą mieć status „W REALIZACJI”

4/ Przygotowanie ZM – sprawdzenie błędów (wskazanie reguł walidacyjnych, w których można zrezygnować z blokowania)



Ważne dla Placówki Informacje w systemie gabinetowym

- 1/ Informacja o kryteriach zapisu i lista Pacjentów zapisanych do Poczekalni
- 2/ Możliwość sprawdzenia wizyt ostatnio umówionych przez Pacjentów i Poczekalnię – lista wizyt umówionych
- 3/ Podgląd skierowania przy umówionej wizycie
- 4/ Raport z rodzajów wizyt (umówione przez Realizatora, umówione przez Pacjenta, Pacjenci z Poczekalni
- 5/ Raport wystanych zdarzeń dla zrealizowanych wizyt i podgląd ZM przy wizycie





Pytania dotyczące funkcjonowania centralnej e-rejestracji



Czy Pacjent będzie widział wszystkie terminy wizyt? Np. czy Pacjent ze Szczecina będzie widział wizyty we Wrocławiu?

Pacjent zobaczy wszystkie wolne terminy wizyt zgodnie z kryteriami wyszukiwania. Jeśli Pacjent ze Szczecina określi podczas wyszukiwania terminu wizyty kryteria lokalizacyjne we Wrocławiu, będzie mógł wybrać wolny termin wg wskazanych przez siebie kryteriów.



Czy Pacjentów z e-rejestracji będzie można specjalnie oznaczać - żeby np. nadać im specjalne numerki internetowe w Placówce?

Zgodnie z założeniami wszyscy Pacjenci powinni zostać zapisani w centralnej e-rejestracji. Jeśli widzicie Państwo potrzebę kategoryzacji Pacjentów wg sposobu umówienia (IKP czy poprzez system gabinetowy Placówki) prosimy kierować takie pytania do Państwa dostawcy oprogramowania.



Czy mówiąc o imporcie
inicjalnym grafików należy
prześłać też obecnie zapisanych
Pacjentów?

Czy dotyczy to tylko Pacjentów
pierwszorazowych czy też
kontynuujących?

Import inicjalny dotyczy wizyt już
umówionych w harmonogramach Placówki.
Obejmuje zarówno wizyty pierwszorazowe
jak i wizyty kontrolne w ramach kontynuacji
leczenia.



Pacjent przyszedł do Placówki i chce umówić w niej wizytę, czy szukając terminu musimy wysyłać zapytanie do centralnej e-rejestracji? Jeśli nie będzie terminu od ręki czy musimy zapisać go do Poczekalni?

Wizyta jest umawiana poprzez system gabinetowy Placówki. System gabinetowy Placówki wysyła zapytanie do centralnej e-rejestracji, a w przypadku braku wolnych terminów, zapisuje Pacjenta do Poczekalni. W kryteriach zapisu do Poczekalni należy wówczas wskazać nazwę Placówki, do której chce się umówić Pacjent. Pacjentowi zostanie przypisany wolny termin w Państwa Placówce zgodnie z kolejnością Pacjentów oczekujących w Poczekalni.

Rekomendujemy zatem tworzenie i przekazywanie w miarę możliwości wolnych terminów wizyt do centralnej e-rejestracji.





W jaki sposób należy zgłosić się do udziału w pilotażu i jakie warunki należy spełnić?



Jaki jest **czas** trwania pilotażu?



26 sierpnia 2024 r.

początek naboru wniosków
i zawierania umów na realizację
pilotażu

30 czerwca 2025 r.

zakończenie pilotażu

Gdzie należy złożyć wniosek o udział w pilotażu?

Właściwy oddział NFZ

- na stronie internetowej oddziału NFZ zostało opublikowane zaproszenie do udziału w pilotażu.

Proszę śledzić stronę internetową właściwego oddziału NFZ





Warunki udziału w pilotażu

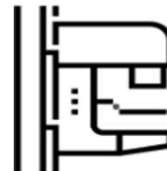


Umowa z NFZ
na wizyty w
poradni
kardiologicznej



lub

Umowa z NFZ
na badania
cytologiczne



lub

Umowa z NFZ na
badania
mammograficzne



**Wymagania dla
oprogramowania/
aplikacji Placówki**



Warunki udziału w pilotażu

Wymagania dla oprogramowania Placówki

Realizator musi posiadać:

- oprogramowanie umożliwiające obsługę e-skierowań i zdarzeń medycznych,
- oprogramowanie spełniające wymogi techniczne dotyczące centralnej e-rejestracji (**np. umowa warunkowa z Dostawcą**)
- aplikację do obsługi programu pilotażowego zintegrowaną z Systemem P1 (**Centralny system e-zdrowia P1**)

Wymagania dotyczące oprogramowania Realizatora są zawarte w aktualnej **Dokumentacji Integracyjnej** opublikowanej na stronie: **ezdrowie.gov.pl/portal/home/dla-dostawcow/interfejsy**





Warunki udziału w pilotażu

Wymagania dla oprogramowania Placówki

Wniosek o udział w pilotażu:

- Oświadczenie o możliwości korzystania z aplikacji gabinet.gov.pl.

lub

- Oświadczenie o posiadaniu oprogramowania spełniającego wymogi techniczne dotyczące centralnej e-rejestracji i aplikacji do obsługi programu pilotażowego (**np. umowa warunkowa z Dostawcą**) zintegrowaną z Systemem P1 (zmodyfikowany system gabinetowy zintegrowany z **Centralny systemem e-zdrowia P1/Certyfikat**)

Wymagania dotyczące oprogramowania Realizatora są zawarte w aktualnej **Dokumentacji Integracyjnej** opublikowanej na stronie: **ezdrowie.gov.pl/portal/home/dla-dostawcow/interfejsy**





Jakie są obowiązki Placówki w pilotażu?



Jakie obowiązki ma Placówka w pilotażu?



Przeniesienie grafików lub terminów wizyt z systemu gabinetowego Placówki do e-rejestracji (import inicjalny)

- własna aplikacja gabinetowa
- aplikacja gabinet.gov.pl

Umówione wizyty zostaną wówczas **od razu** udostępnione Pacjentom w IKP



Bieżąca aktualizacja grafików/ terminów wizyt

- własna aplikacja gabinetowa
- aplikacja gabinet.gov.pl



Jakie są warunki płatności wynagrodzenia za udział w pilotażu?

1

Jakie wynagrodzenie otrzyma Placówka za udział w pilotażu?



Wynagrodzenie (ryczałt) jednorazowy

ZA PRZEKAZANIE:

- Kompletnych grafików za okres do co najmniej 30.06.2025 r. (kardiologia)
- wolnych **lub** **umówionych** terminów wizyt co najmniej okres na 30 dni (mammografia i cytologia)



Ryczałt za każde udzielone świadczenie płatny miesięcznie

ZA BIEŻĄCĄ AKTUALIZACJĘ grafików i terminów wizyt



UWAGA!

MZ we współpracy z NFZ i CeZ przygotowuje wytyczne dot. zasad przekazania grafików/ terminów wizyt.

Kardiologia

- wynagrodzenie (ryczałt) jednorazowe

Warunki wypłaty wynagrodzenia (ryczałtu) jednorazowego:

- ✓ zintegrowanie systemu gabinetowego z centralną e-rejestracją;
- ✓ dokonanie importu inicjalnego grafików (umówionych terminów wizyt) **za okres do 30.06.2025 r. (kardiologia).**

Modyfikacja funkcjonalności systemu gabinetowego

Liczba terminów umówionych wizyt udostępnionych w centralnej e-rejestracji musi być wyższa lub równa 95% liczby terminów udostępnionych w APKOLCE



Kardiologia

- wynagrodzenie (ryczałt) jednorazowe

Zasady wyliczenia wynagrodzenia (ryczałtu) jednorazowego :

- liczba umówionych terminów wizyt przekazanych przez Realizatora programu pilotażowego dla pierwszego pełnego miesiąca kalendarzowego po dokonaniu zasilenia inicjalnego

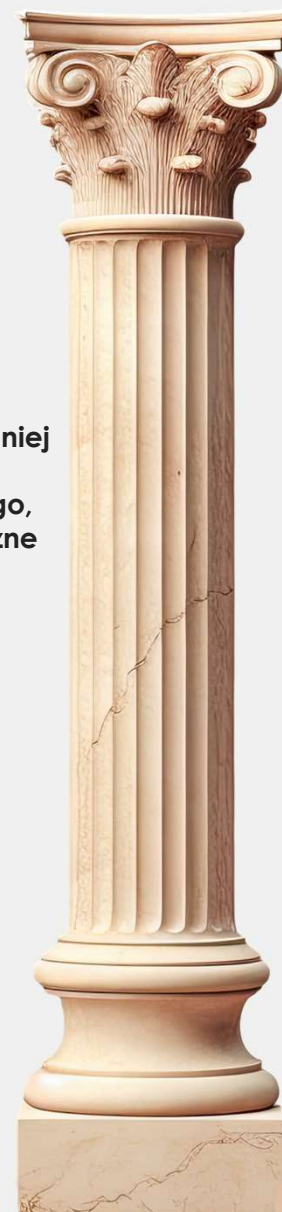
Zgodnie z załącznikiem nr 1 rozporządzenia MZ

Jeśli średniomiesięczna liczba świadczeń Placówki wynosi mniej niż 40 – Placówka nie otrzyma wynagrodzenia jednorazowego, tylko wynagrodzenie miesięczne

Uwaga!

Jednorazowe wynagrodzenie Placówka otrzyma tylko po integracji systemu gabinetowego z centralną e-rejestracją!

I przekazaniu grafików (umówionych terminów wizyt) za okres do dnia 30.06.2025 r.



Mammografia/cytologia - wynagrodzenie (ryczałt) jednorazowe

Warunki wypłaty wynagrodzenia (ryczałtu) jednorazowego:

- ✓ zintegrowanie systemu gabinetowego z centralną e-rejestracją;
- ✓ udostępnienie terminów wizyt na okres co najmniej 30 dni

Liczba terminów udostępnionych w centralnej e-rejestracji nie może być niższa od średniomiesięcznej liczby świadczeń z 2023 lub 2024 r.

Modyfikacja funkcjonalności systemu gabinetowego



Mammografia/cytologia - wynagrodzenie (ryczałt) jednorazowe

Zasady wyliczenia wynagrodzenia (ryczałtu) jednorazowego :



za średniomiesięczną liczbę świadczeń zrealizowaną w 2023 (albo 2024)



liczba terminów udostępnionych w centralnej e-rejestracji nie może być niższa od średniomiesięcznej liczby świadczeń (**warunek wypłaty wynagrodzenia!**)

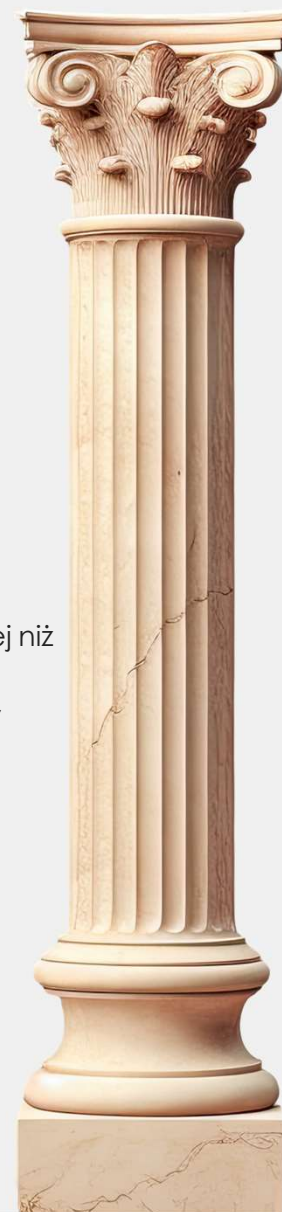
Jeśli średniomiesięczna liczba świadczeń Placówki wynosi mniej niż 40 – Placówka nie otrzyma wynagrodzenia jednorazowego, tylko wynagrodzenie miesięczne



Uwaga!

Jednorazowe wynagrodzenie Placówka otrzyma tylko po integracji systemu gabinetowego z centralną e-rejestracją!

I udostępnieniu wolnych terminów wizyt na okres co najmniej 30 dni



Wynagrodzenie rozliczane miesięczne



Warunki wypłaty wynagrodzenia (ryczałtu) miesięcznego:

- aktualizacja danych (grafików i terminów wizyt) w centralnej e-rejestracji

Zasady wyliczenia wysokości wynagrodzenia:



- liczba zrealizowanych świadczeń opieki zdrowotnej (wizyt i badań), dla których:
 - A. termin udzielenia został udostępniony w harmonogramach przyjęć w centralnej e-rejestracji
 - B. zostało zaraportowane Zdarzenie Medyczne do systemu P1 przez Realizatora





Pytania dotyczące wynagrodzenia Placówek



Czy istnieje ryzyko zwrotu dotacji przy niskiej liczbie rezerwacji dokonanej przez Pacjentów w nowym systemie?

Wynagrodzenie jednorazowe jest płatne po przekazaniu: w przypadku kardiologii - umówionych terminów wizyt, w przypadku cytologii i mammografii – wolnych i umówionych terminów wizyt.

W zakresie mammografii i cytologii w celu dokonania płatności wynagrodzenia jednorazowego **nie jest wymagane umówienie wizyty przez Pacjenta**. Niska liczba rezerwacji nie spowoduje koniczności zwrotu tego wynagrodzenia.



Jak należy liczyć liczbę terminów, od których zależy wysokość jednorazowego ryczału przy korzystaniu z własnego oprogramowania? Czy chodzi o liczbę terminów jaka zostanie udostępniona do końca pilotażu?



Wg załącznika nr 1 rozporządzenia MZ dot. pilotażu wynagrodzenie w przypadku świadczeń kardiologicznych jest wyliczane na podstawie **liczby umówionych wizyt** przekazanych dla **pierwszego pełnego miesiąca kalendarzowego** po zasileniu inicjalnym (importie inicjalnym grafików).



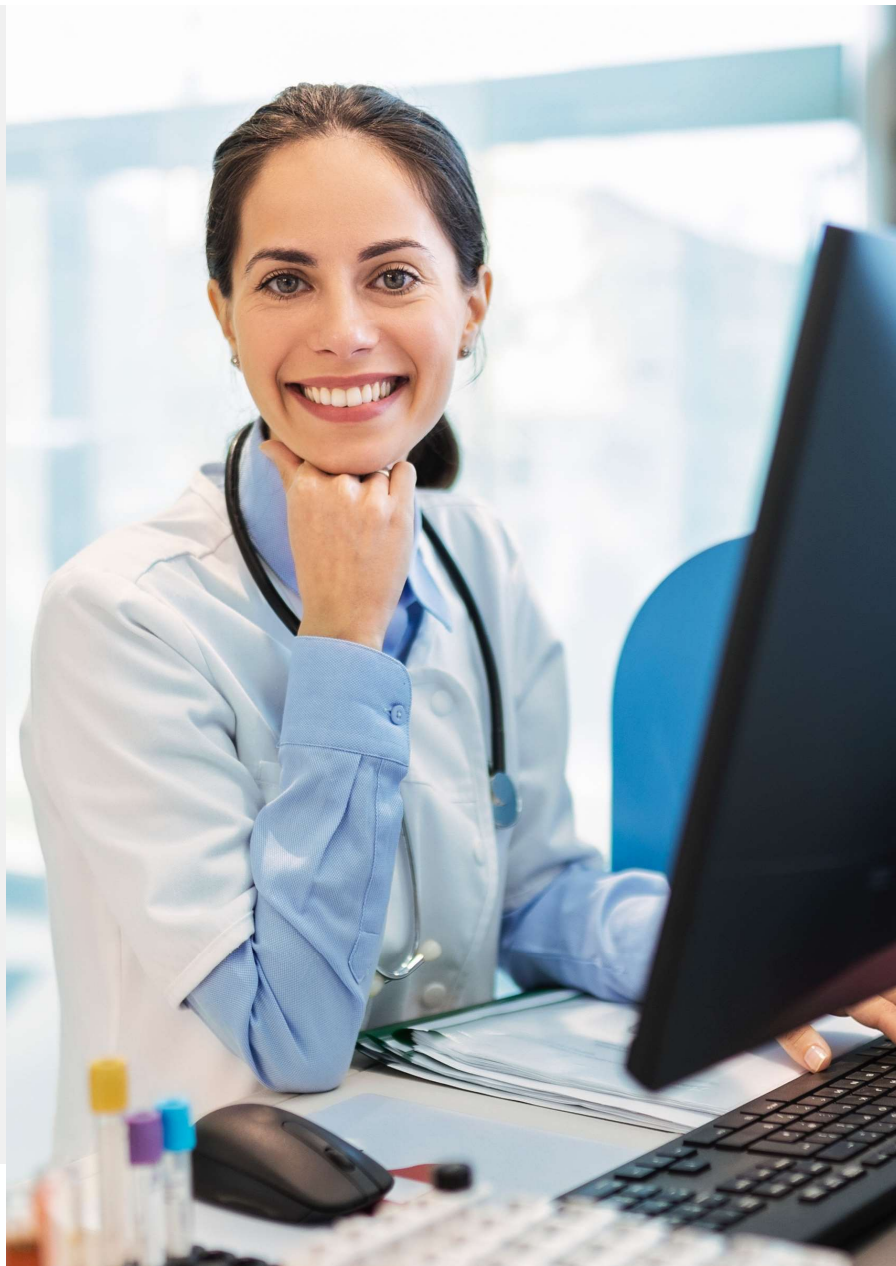
Jak będą rozliczane wizyty, na które Pacjent się zapisał a nie przyszedł na wizytę? Czy taki termin liczy się do spełnienia limitu który chcemy osiągnąć?

Realizacja wizyty jest ważna **dla wyliczenia wynagrodzenia (ryczałtu) miesięcznego.** W przypadku niezgłoszenia się Pacjenta na wizytę/badanie, świadczenie nie zostaje zrealizowane i Placówka nie otrzymuje zapłaty za zrealizowane świadczenie w ramach **ryczałtu rozliczanego miesięcznie.** **Niestawienie się Pacjenta na wizytę nie wpływa na wysokość wynagrodzenia (ryczałtu) jednorazowego.**





Edukacja Pacjentów



Jak informować Pacjentów?

ZGODNIE Z INFORMACJAMI PRZEKAZYWANymi
PODCZAS WEBINARÓW

Zasady centralnej e-rejestracji:

- ✓ Pacjent może się zapisać na wizytę poprzez Internetowe Konto Pacjenta i w Placówce.
- ✓ Pacjent znajdzie listę Placówek uczestniczących w centralnej e-rejestracji w na ogólnej stronie pacjent.gov.pl i może otrzymać ją w Placówce.
- ✓ W przypadku braku wolnych terminów wizyt pacjent będzie oczekiwał na wolny termin wizyty w Poczekalni.

Kardiologia - Jak informować Pacjentów?

- ✓ **Zasady zapisu do Poczekalni:**
Pacjent zapisując się do Poczekalni otrzyma prognozę terminu wizyty.
- ✓ Pacjent powinien wybierać jak najmniej kryteriów podczas wyszukiwania wizyty, ponieważ może szybciej otrzymać termin wizyty.
- ✓ Pacjent oczekując w Poczekalni ma możliwość otrzymania terminu wizyty np. w wyniku odblokowania terminów na kolejny dzień lub odwołania wizyty przez innego Pacjenta.



Jak informować Pacjentów?

Zasady odwoływania wizyt:

Pacjent może odwołać wizytę lub zmienić jej termin w IKP lub w Placówce.



Należy o tym każdorazowo przypominać Pacjentom!



PACJENT ZAPISUJĄCY SIĘ NA WIZYTĘ:

*Dlaczego nie otrzymałem
/-am terminu wizyty?*

W okresie, w którym wyszukiwane są wolne terminy wizyt (obecnie w pilotażu jest to 40 dni) wolny termin nie został znaleziony. Oczekiwanie w Poczekalni pozwoli szybciej przydzielić Pacjentowi wolny termin, np. w wyniku odwołania terminu przez innego Pacjenta.



PACJENT OCZEKUJĄCY W POCZEKALNI:

Kiedy otrzymam termin wizyty?

Termin wizyty zostanie przydzielony Pacjentowi, jak tylko pojawi się wolny termin wizyty w centralnej e-rejestracji. Prawdopodobnie będzie to termin zgodny z prognozą, jednak istnieje możliwość przydzielenia szybciej terminu np. w wyniku rezygnacji z wizyty przez innego Pacjenta.



Przydatne linki

Nabór i rozliczanie umów (Narodowy Fundusz Zdrowia):

- [właściwy oddział Narodowy Fundusz Zdrowia](#)

Szczegółowe informacje dotyczące centralnej e-rejestracji

Strona Ministerstwa Zdrowia:

<https://www.gov.pl/web/zdrowie/centralna-e-rejestracja-cer>

UWAGA! Na stronie został udostępniony dokument „Zasady integracji systemu gabinetowego z centralną e-rejestracją i rozliczenia ryczaftu”

<https://www.nfz.gov.pl/aktualnosci/aktualnosci-centrali/centralna-e-rejestracja-wkrotce-ruszy-nabor-do-pilotazu,8659.html>

<https://ezdrowie.gov.pl/porta/artykul/rozpoczecie-pilotazu-centralnej-e-rejestracji-na-wybrane-swadczenia-opieki-zdrowotnej>



Dla pracowników IT Placówki: Integracja systemu gabinetowego z centralną e-rejestracją

Dla pracowników IT Placówki

Integracja systemu gabinetowego z centralną e-rejestracją

REALIZATOR MUSI POSIADAĆ:



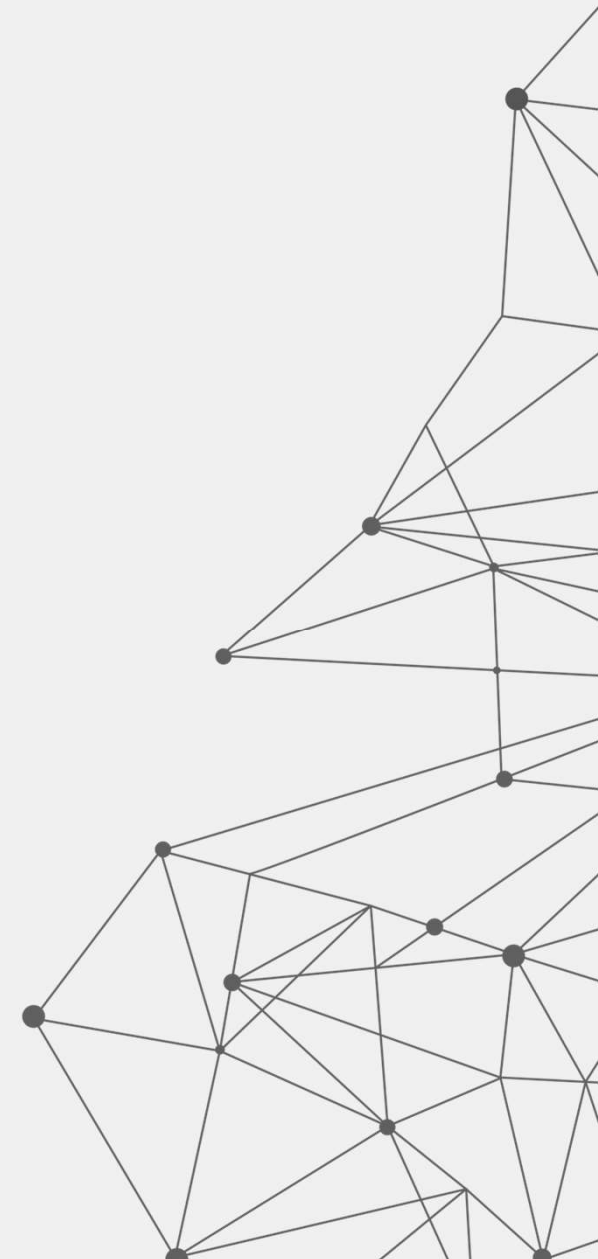
oprogramowanie umożliwiające obsługę e-skierowań i zdarzeń medycznych,



oprogramowanie spełniające wymogi techniczne dotyczące centralnej e-rejestracji oraz aplikację do obsługi programu pilotażowego zintegrowaną z Systemem P1 (**centralnym systemem e-zdrowie P1**).

Wymagania dotyczące oprogramowania Realizatora są zawarte w aktualnej **Dokumentacji Integracyjnej** opublikowanej na stronie:

ezdrowie.gov.pl/portal/home/dla-dostawcow/interfejsy



Dla pracowników IT Placówki

Import inicjalny/przekazanie terminów

Przygotowanie danych dotyczących wizyt (grafików) w systemie gabinetowym

Przekazanie grafików/terminów wizyt z systemu gabinetowego do centralnej e-rejestracji

- przygotować dane wymagane w grafikach CeR, m.in. rozpoznania (wg ICD-10), procedury (wg ICD-9)
- weryfikacja danych w systemie gabinetowym poprzez usługę centralną (**Dokumentacja Integracyjna**) lub poprzez gabinet.gov.pl
- poprawa danych w systemie gabinetowym Placówki

- przekazanie danych dla Miejsc Udzielania Świadczeń (MUŚ)
- utworzenie harmonogramów przyjęć (grafików)
- przekazanie danych dot. umówionych terminów (**dla kardiologii nie mniej niż 95% liczby terminów udostępnionych w APKOLCE**)
- przekazanie danych o wolnych terminach wizyt

Dla pracowników IT Placówki

Import inicjalny/przekazanie terminów

Kardiologia



**Należy przekazać
wszystkie terminy do
30.06.2025 r.**

Zgodnie z DI dwie metody:

- utworzenie harmonogramów i wykorzystanie usługi zasilania inicjalnego
- utworzenie harmonogramów i slotów, a następnie rejestracja wizyt z wykorzystaniem "standardowych" operacji (zapiszNaWizyte).

UWAGA!

- Status skierowania na wizyty w ramach kontynuacji leczenia powinien być „otwarty” (tj. W REALIZACJI)
- W przypadku częściowego importu inicjalnego Realizator jest zobowiązany do zachowania spójności danych w centralnej e-rejestracji z danymi w swoim systemie gabinetowym do czasu dokonania kompletnego importu inicjalnego



Import inicjalny/ przekazanie terminów dla pracowników IT Placówki



Proces zasilania inicjalnego/ Kardiologia

- 1) Realizator przekazuje do CeR dane dla Miejsc Udzielania Świadczeń (MUŚ) wskazanych w umowie z NFZ m.in. kod specjalności komórki
- 2) Realizator tworzy harmonogramy przyjęć (grafiki) i wskazuje dla każdego z nich m.in. obsługiwane procedury (wg ICD-9), czasy trwania wizyt, obsługiwane rozpoznania (wg ICD-10), pracownika medycznego
- 3) Realizator powinien podzielić grafik na sloty dla Pacjentów pierwszorazowych i kontynuujących leczenie, dodatkowo slot na terminy pierwszorazowe powinien być podzielony na sloty dla Pacjentów pilnych, stabilnych i uprzywilejowanych (nieobowiązkowo)
- 4) Realizator przekazuje do CeR dane dot. umówionych terminów udzielania świadczeń, przy czym liczba terminów nie może być niższa niż 95% liczby terminów udostępnionych w APKOLCE
- 5) Realizator przekazuje do CeR dane o wolnych terminach udzielania świadczeń



Import inicjalny/ przekazanie terminów dla pracowników IT Placówki



Proces zasilenia inicjalnego cd./ Kardiologia

6) CeR weryfikuje poprawność danych pod kątem zgodności z regułami walidacyjnymi. Mechanizm walidacji odrzuci te terminy, w których dane nie spełniają wymagań reguł walidacyjnych. W przypadku identyfikacji błędów Realizator poprawia dane w swoim systemie i ponawia import.

7) Realizator aktywuje MUŚ zgodnie z Dokumentacją Integracyjną – wolne terminy stają się wówczas aktywne i dostępne do umówienia dla Pacjentów lub innych świadczeniodawców.

8) Realizator zgłasza do CeZ na adres: pilotazcer@cez.gov.pl informację o zakończeniu przekazywania kompletnego harmonogramu przyjęć (importu inicjalnego), tj. realizacji obowiązku wynikającego z § 14 ust. 1, pkt 1, lit. a.

Uwaga! Dopiero po aktywacji MUŚ Pacjentom oraz innym świadczeniodawcom zostaną udostępnione wolne terminy wizyt - Pacjenci mogą dokonać zapisu na wizytę!



Import inicjalny/ przekazanie terminów dla pracowników IT Placówki



Proces przekazania terminów wizyt / Mammografia i cytologia

- 1) Realizator przekazuje terminy wizyt na okres 30 dni od dnia udostępnienia tych danych (Realizator może przyjąć dowolny termin, od którego udostępni dane)
– liczba tych terminów jest warunkiem wypłaty ryczałtu jednorazowego (**musi być \geq średniomiesięcznej liczbie udzielonych świadczeń w 2023 r.**)
- 2) Realizator może przekazać do CeR umówione wizyty na okres, na który otwarty jest SIMP (SIMP otwarty jest na 30 dni od dnia bieżącego).
Warunek: wizyty nie zostały przekazane do SIMP
(rekomendujemy, aby rejestrować wizyty w SIMP jak najpóźniej)
- 3) Realizator aktywuje MUŚ
- 4) Realizator przekazuje do CeZ na adres: pilotazcer@cez.gov.pl informację o zakończeniu przekazywania danych



Import inicjalny/ przekazanie terminów dla pracowników IT Placówki



Proces przekazania terminów wizyt /
Mammografia i cytologia cd.



Uwaga!

Ze względu na czas, w którym możliwe jest wprowadzanie danych do SIMP, terminy umówione przez Realizatora po 30 dniu od dnia bieżącego powinny być przekazywane do CeR codziennie krocząco (tj. do CeR można przekazać terminy umówione na dzień bieżący + 30 dni) – w *trakcie zmiany SIMP*



Import inicjalny/ przekazanie terminów dla pracowników IT Placówki



**Kiedy należy dokonać zasilenia inicjalnego/
importu inicjalnego/ przekazania terminów
wizyt?**

Ze względu na krótki czas realizacji pilotażu prosimy o jak najszybsze rozpoczęcie integracji z centralną e-rejestracją, czyli niezwłoczne dokonanie zasilenia inicjalnego/ przekazanie terminów wizyt oraz rozpoczęcie umawiania wizyt.

Maile kontaktowe **Centrum e-Zdrowia** dla świadczeniodawców (zgłoszenia techniczne)

integracja_p1@cez.gov.pl – zgłoszenia i pytania dotyczące
integracji systemu gabinetowego z P1 (przed uruchomieniem
działania produkcyjnego)

pilotazcer@cez.gov.pl – zgłoszenia i pytania techniczne
dotyczące centralnej e-rejestracji
Infolinia Centrum e-Zdrowia (dla zgłoszeń produkcyjnych): **19 239**



pacjent.gov.pl



ikp

Internetowe
Konto Pacjenta

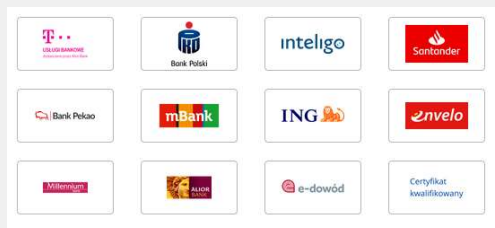
Tu zapisuje się
historia twojego zdrowia



Internetowe Konto Pacjenta - logowanie



- załóż profil zaufany na **pz.gov.pl**;
- skorzystaj z banku internetowego;



- Dowód osobisty z warstwą elektroniczną. Zalogujesz się za pomocą czytnika;

- wejdź na **pacjent.gov.pl**;
- zaloguj się na **Internetowe Konto Pacjenta** za pomocą profilu zaufanego.



Jakie informacje znajdę na IKP?

Znajdziesz tu przede wszystkim:

- **e-recepty** wystawione, zrealizowane, a także te, które zostały zrealizowane częściowo, dawkowanie leku, który przepisał Ci lekarz
- **informacje o lekach** (możesz sprawdzić każdy lek dopuszczony do obrotu w Polsce), listę bezpłatnych leków dla osób 65+ i niepełnoletnich
- **historię Twoich wizyt** w przychodni/u lekarza, zarówno w ramach NFZ, **jak i prywatnych**
- **e-skierowania** (np. do specjalisty, na badania, do uzdrowiska)
- **e-zwolnienia** i zaświadczenia lekarskie wystawione w związku z chorobą i macierzyństwem
- **elektroniczną dokumentację medyczną (EDM)**
- **Twoje szczepienia**

Recepty

Znajdziesz tu:

- e-recepty (recepty elektroniczne) z dawkowaniem leków
- zrealizowane recepty papierowe (od początku 2019 r.)
- leki na receptę, zrefundowane przez NFZ (od 2008 r.)

Zobacz

Skierowania

Znajdziesz tu:

- e-skierowania (skierowania elektroniczne)
- informacje o skierowaniach do uzdrow w ramach NFZ

Zobacz

Plan leczenia

Znajdziesz tu:

- rejestrację na wizytę kardiologiczną, na szczepienie i badania profilaktyczne
- wizyty i badania umówione przez system e-rejestracja
- wizyty zaplanowane w ramach NFZ
- indywidualny plan opieki medycznej

Zobacz

Apteczka

Znajdziesz tu:

- listę leków wykupionych na e-receptę
- wyszukiwarkę leków dostępnych w Pol
- Twoje wyroby medyczne opłacone przez NFZ i e-zlecenia na nie
- informacje o Twoim krwiodawstwie

Zobacz

Uprawnienia

Certyfikaty

Obecne ekrany centralnej e-rejestracji w IKP Umów badanie profilaktyczne

1. Plan leczenia

[Strona główna](#)

Plan leczenia

Umów wizytę lub badanie przez e-rejestrację. Zobacz terminy zaplanowanych wizyt, badań lub zmień swój wpis w poczekalni. Możesz sprawdzić swój indywidualny plan opieki medycznej

Rejestracja

Znajdź online wolny termin u specjalisty w wybranej placówce i zapisz się na wizytę lub badanie

[Zobacz](#)

Zaplanowane wizyty

Znajdziesz tu terminy swoich wizyt, umówionych za pośrednictwem e-rejestracji. Zarządzaj swoimi zapisami. Sprawdź terminy wizyt zareportowanych przez placówki do NFZ

[Zobacz](#)

Poczekalnia

Znajdziesz tu świadczenia oczekujące na zarejestrowanie. Jak tylko zwolni się termin odpowiadający podanym przez Ciebie kryteriom, wizyta zostanie umówiona automatycznie

[Zobacz](#)

Plan opieki medycznej

Znajdziesz tu indywidualny plan opieki medycznej (IPOM), który prowadzi dla Ciebie podmiot leczniczy, wraz z harmonogramem działań, jeśli przygotowuje go koordynator

[Zobacz](#)

2. Umówienie na badanie profilaktyczne

[Strona główna](#) » [Plan leczenia](#)

Umów badanie profilaktyczne (1/3)

Skorzystaj z rejestracji na badania profilaktyczne, takie jak mammografia i cytologia

Zapisz na świadczenie

Podstawa umowienia
Profilaktyka raka szyjki macicy (cytologia)

Kryterium zapisu

Termin


Data wizyty od * — Data wizyty do

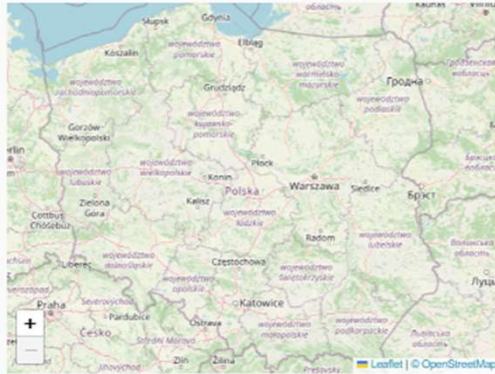
Określ godziny rozpoczęcia wizyty i preferowane dni tygodnia

Lokalizacja

Typ wyszukiwania **kod pocztowy** adres placówka medyczna

Kod pocztowy Promień wyszukiwania *

Wskazany punkt * 



Ekran centralnej e-rejestracji w IKP

Strona główna

Plan leczenia

Umów wizytę lub badanie przez e-rejestrację. Zobacz terminy zaplanowanych wizyt, badań lub zmień swój wpis w poczekalni. Możesz sprawdzić swój indywidualny plan opieki medycznej

Rejestracja

Znajdź online wolny termin u specjalisty w wybranej placówce i zapisz się na wizytę lub badanie

[Zobacz](#)

Zaplanowane wizyty

Znajdziesz tu terminy swoich wizyt, umówionych za pośrednictwem e-rejestracji. Zarządzaj swoimi zapisami. Sprawdź terminy wizyt zareportowanych przez placówki do NFZ.

[Zobacz](#)

Poczekalnia

Znajdziesz tu świadczenie oczekujące na zarejestrowanie. Jak tylko zwołni się termin odpowiadający podanym przez Ciebie kryteriom, wizyta zostanie umówiona automatycznie

[Zobacz](#)

Plan opieki medycznej

Znajdziesz tu indywidualny plan opieki medycznej (IPOM), który prowadzi dla Ciebie podmiot leczniczy, wraz z harmonogramem działań, jeśli przygotowuje go koordynator

[Zobacz](#)

Strona główna » Plan leczenia

Rejestracja

Znajdź online wolny termin u specjalisty w wybranej placówce i zapisz się na wizytę lub badanie

Umów wizytę

Tutaj zarejestrujesz e-skierowanie do kardiologa - w ramach programu pilotażowego centralnej e-rejestracji

[Zobacz](#)

Umów szczepienie

Tutaj możesz się zapisać na szczepienie przeciw MPR i COVID-19. Jeśli szczepienie jest kilkudniowe, przestrzegaj terminów kolejnych dawek

[Zobacz](#)

Umów badanie profilaktyczne

Skorzystaj z rejestracji na badania profilaktyczne, takie jak mammografia i cytologia

[Zobacz](#)

Umów wizytę lub badanie (1/3)

Rejestracja jest możliwa, jeśli masz e-skierowanie na wizytę lub badanie. Do psychiatry, ginekologa i położnika, onkologa, wenerologa i dentystry nie potrzebujesz e-skierowania

Zapisz na świadczenie

Wybierz skierowanie *

2 proc skierowanie do poradni specjalistycznej (08.08.2024) Punkt pobrania materiałów do badań X v

Typ wizyty

Stacjonarna Teleporada

Kryterium zapisu

Termin

Data wizyty od * Data wizyty do

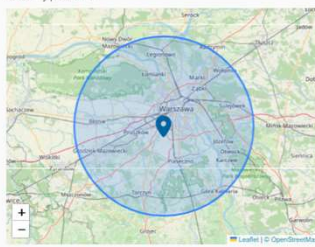
Określ godzinę rozpoczęcia wizyty i preferowane dni tygodnia

Lokalizacja

Typ wystukiwania kod pocztowy adres placówka medyczna

Kod pocztowy Promień wystukiwania *

Wskazany punkt *

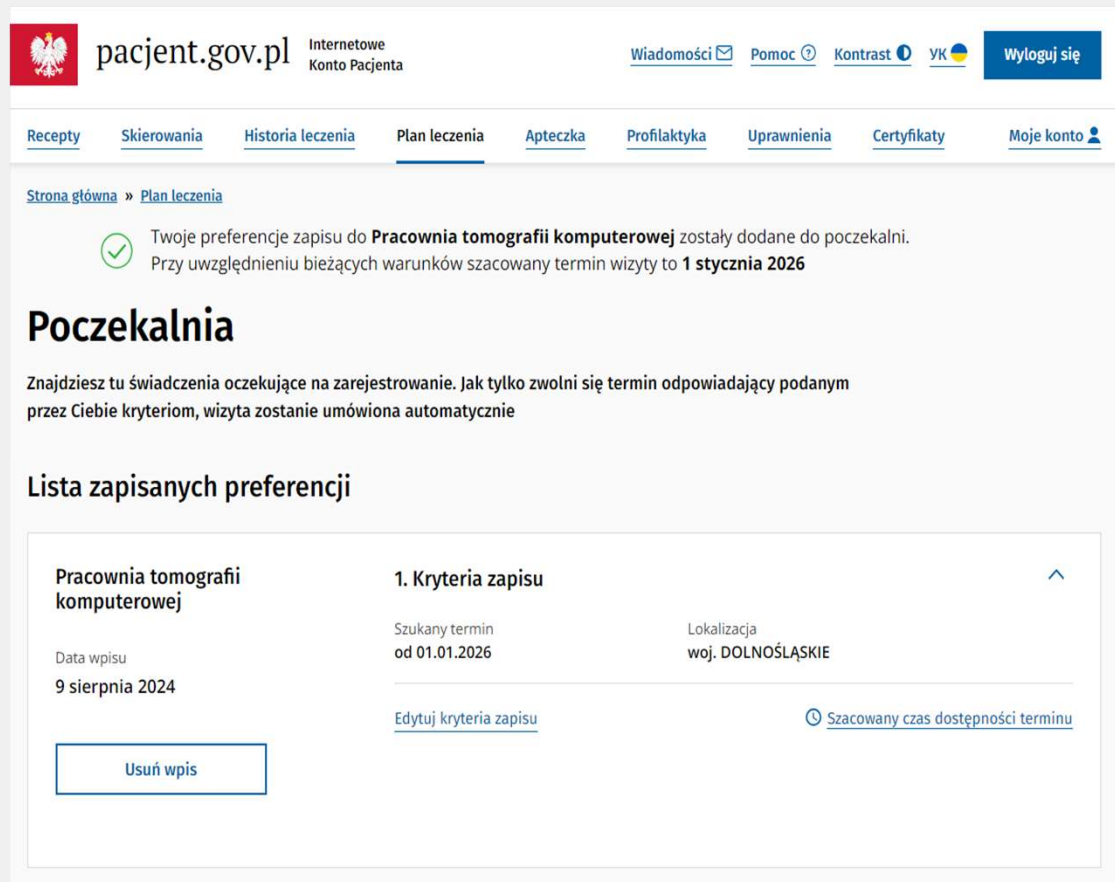


Dodaj inne kryterium





* Pole wymagane

Planowany ekran centralnej e-rejestracji w IKP

Poczekalnia




pacjent.gov.pl Internetowe Konto Pacjenta

Wiadomości  Pomoc  Kontrast  UK  Wyloguj się

[Recepty](#) [Skierowania](#) [Historia leczenia](#) [Plan leczenia](#) [Apteczka](#) [Profilaktyka](#) [Uprawnienia](#) [Certyfikaty](#) [Moje konto !\[\]\(11a2fa9a69650a704a393f3cdf226529_img.jpg\)](#)



[Strona główna](#) » [Plan leczenia](#)

 Twoje preferencje zapisu do **Pracownia tomografii komputerowej** zostały dodane do poczekalni.
Przy uwzględnieniu bieżących warunków szacowany termin wizyty to **1 stycznia 2026**

Poczekalnia

Znajdziesz tu świadczenia oczekujące na zarejestrowanie. Jak tylko zwolni się termin odpowiadający podanym przez Ciebie kryteriom, wizyta zostanie umówiona automatycznie

Lista zapisanych preferencji

Pracownia tomografii komputerowej	1. Kryteria zapisu 
Data wpisu 9 sierpnia 2024	Szukany termin od 01.01.2026
	Lokalizacja woj. DOLNOŚLĄSKIE
Usuń wpis	Edytuj kryteria zapisu
	 Szacowany czas dostępności terminu

Dziękujemy

Ministerstwo Zdrowia
Narodowy Fundusz Zdrowia
Centrum e-Zdrowia