

**POWIATOWA STACJA SANITARNO-EPIDEMIOLOGICZNA
W NOWEJ SOLI**



**OCENA STANU SANITARNEGO
I SYTUACJI EPIDEMIOLOGICZNEJ
W POWIECIE NOWOSOLSKIM
W ROKU 2019.**

Spis treści

I. Sytuacja epidemiologiczna w zakresie chorób zakaźnych.....	3
II. Stan sanitarny podmiotów wykonujących działalność leczniczą	16
III. Warunki sanitarne w szkołach i innych placówkach oświatowo-wychowawczych	21
IV. Nadzór nad jakością wody do spożycia, wody w kąpieliskach i basenach	26
V. Stan sanitarny obiektów użyteczności publicznej	31
VI. Nadzór nad bezpieczeństwem żywności i żywienia.....	34
VII. Warunki higieniczno-sanitarne środowiska pracy.....	40
VIII. Działalność w zakresie zapobiegawczego nadzoru sanitarnego	47
IX. Działalność w zakresie promocji zdrowia i oświaty zdrowotnej.....	48
X . Nadzór nad substancjami psychoaktywnymi.....	52

Państwowa Inspekcja Sanitarna jest organem powołanym w celu ochrony zdrowia ludzkiego przed wpływem czynników szkodliwych lub uciążliwych oraz zapobiegania powstawaniu chorób, w tym zakaźnych i zawodowych.

Zgodnie z ustawą z dnia 14 marca 1985 roku o Państwowej Inspekcji Sanitarnej (tj. Dz. U. z 2019 r. poz.59), sprawuje nadzór nad warunkami:

- higieny środowiska,
- higieny pracy w zakładach pracy,
- higieny procesów nauczania i wychowania,
- higieny wypoczynku i rekreacji,
- zdrowotnymi żywności, żywienia i przedmiotów użytku.
- higieniczno-sanitarnymi, jakie powinien spełniać personel medyczny, sprzęt oraz pomieszczenia, w których są udzielane świadczenia zdrowotne.

Powiatowa Stacja Sanitarno-Epidemiologiczna w Nowej Soli realizuje powyższe zadania, sprawując zapobiegawczy i bieżący nadzór sanitarny oraz prowadząc działalność zapobiegawczą i przeciwepidemiczną w zakresie chorób zakaźnych, a także działalność w zakresie promocji zdrowia.



I. Sytuacja epidemiologiczna w zakresie chorób zakaźnych

Powiatowa Stacja Sanitarno-Epidemiologiczna w Nowej Soli nadzoruje teren powiatu nowosolskiego obejmującego 8 gmin, zamieszkałych przez 86 384 osób.

Oceny sytuacji epidemiologicznej chorób zakaźnych w powiecie dokonano na podstawie analizy przypadków zgłoszonych przez lekarzy, w związku z ustawowym obowiązkiem zgłaszania zachorowań na niektóre choroby zakaźne, danych o sytuacji epidemiologicznej w województwie lubuskim i sytuacji epidemiologicznej w Polsce.

W celu zapobiegania zachorowaniom na choroby zakaźne wdrażane jest postępowanie przeciwepidemiczne i profilaktyczne, w tym nadzór nad szczepieniami ochronnymi.

Prowadzona jest systematycznie działalność informacyjno-edukacyjna skierowana zarówno do osób dorosłych, dzieci i młodzieży.

Szczegółowe wielkości zachorowań na choroby zakaźne oraz wskaźniki zapadalności podano w przeliczeniu na 100.000 mieszkańców, w porównaniu do roku 2018.

W 2019 roku w powiecie nowosolskim nie zarejestrowano zachorowań na choroby szczególnie niebezpieczne i wysoce zakaźne, o których mowa w art. 2 pkt 4 ustawy z dnia 5 grudnia 2008 r. o zapobieganiu oraz zwalczaniu zakażeń i chorób zakaźnych u ludzi (t.j. Dz. U. z 2019 r. poz. 1495), a więc chorób zakaźnych łatwo rozprzestrzeniających się, o wysokiej śmiertelności, powodujących szczególne zagrożenie dla zdrowia publicznego i wymagających specjalnych metod zwalczania.

I. Zakażenia szerzące się drogą krwi.

I.1. Wirusowe zapalenie wątroby typu B.

Wirusowe zapalenie wątroby typu B wywołuje wirus HBV. Do zakażenia dochodzi najczęściej drogą naruszenia ciągłości tkanek, które może być związane z zabiegiem medycznym, na skutek źle wysterylizowanego sprzętu medycznego. Możliwe są pozamedyczne drogi zakażenia takie jak zabiegi kosmetyczne, fryzjerskie, tatuaże, a także droga kontaktów seksualnych.

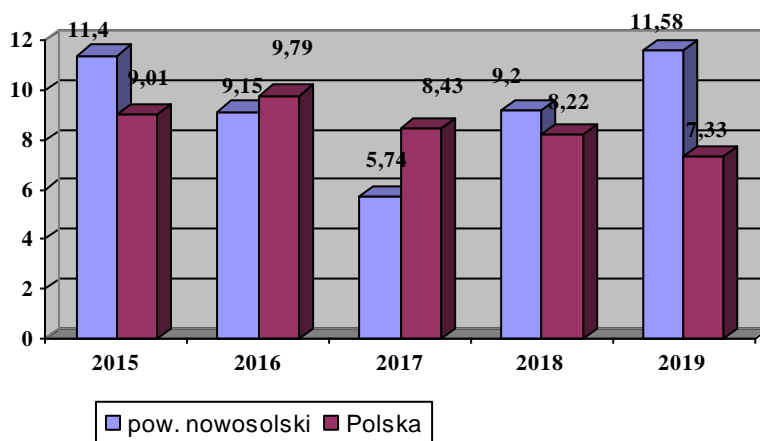
W roku sprawozdawczym zgłoszono 10 przypadków zachorowania na wirusowe zapalenie wątroby typu B (zap. 11,58) – wszystkie o charakterze przewlekłym, przy 8 przypadkach tego typu zachorowań w roku porównawczym (9,20).

Przypadki wzv typu B zgłoszono u 5 mężczyzn (zap. 11,28) i 5 kobiet (zap. 11,88). Wykrycie zachorowania w fazie przewlekłej uniemożliwia ustalenie okoliczności zakażenia, do którego mogło dojść wiele lat wcześniej. W większości przypadków źródłem infekcji mogły być zabiegi naruszające ciągłość tkanki (medyczne i inne), którym osoby zakażone były poddawane w przeszłości.

Porównanie wskaźników zapadalności na wzv typu B w powiecie nowosolskim i w Polsce w ostatnich latach przedstawiono na wykresie nr 1. W porównaniu do roku ubiegłego w powiecie nowosolskim wystąpił wzrost zachorowań na wzv typu B.

W Polsce wskaźnik ten uległ niewielkiemu spadkowi.

Wykres nr 1. Zapadalność na wzv typu B w powiecie nowosolskim, w porównaniu do Polski w latach 2015-2019



I.2. Wirusowe zapalenie wątroby typu C (wzv typu C).

W powiecie nowosolskim w 2019 r. zarejestrowano 12 przypadków zachorowania na wzv typu C (zapadalność 13,89), w tym u 4 mężczyzn (zap. 9,51) i u 8 kobiet (zap. 18,05). W roku ubiegłym odnotowano więcej przypadków-15, co stanowiło zapadalność 17,25.

W Polsce wskaźnik zapadalności jest niższy i wynosi 8,70. Większość zakażeń miało przebieg bezobjawowy i zostało wykrytych podczas badań kontrolnych. Przyczyną tej

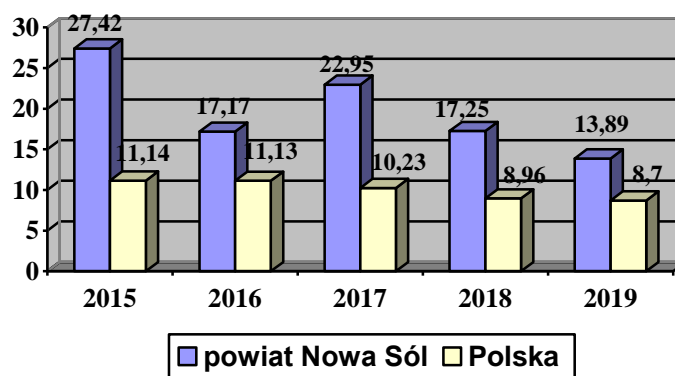
sytuacji epidemiologicznej jest duża skłonność zakażenia HCV do przechodzenia w postać przewlekłą a w początkowej fazie objawy kliniczne są łagodne.

Z wywiadów epidemiologicznych wynika, że zakażenie wirusem mogło mieć związek z:

- hospitalizacją
- transfuzją krwi,
- wykonaniem tatuaży,
- przyjmowaniem dożylnym środków odurzających
- zabiegami stomatologicznymi
- zabiegami kosmetycznymi

Zakażenie większości osób powiązane było z narażeniem z kilku źródeł.

Wykres nr 3. Zapadalność na wzv typu C w powiecie nowosolskim i w Polsce w latach 2015- 2019



Liczba przypadków zachorowania na wirusowe zapalenie wątroby typu C w 2019r. w powiecie nowosolskim w porównaniu do roku 2018 uległa zmniejszeniu. W Polsce również zaobserwowano niewielki spadek zachorowań.

I.3. Zakażenia wirusem HIV oraz AIDS – zespół nabytego upośledzenia odporności.

Na terenie powiatu nowosolskiego w roku 2019 podobnie jak w roku poprzednim zarejestrowano 1 nowy przypadek zakażenia wirusem HIV (zap.1,16), potwierdzony badaniami molekularnymi. Zgłoszone zakażenie rozpoznano u 33 letniego mężczyzny. Nie zgłoszono żadnego zachorowania na AIDS.

W 2019r. w Polsce wzrosła liczba wykrytych nowych zakażeń wirusem HIV w porównaniu do 2018r. Odnotowano 1751 zakażeń (zap.4,56), przy 1351 przypadkach (zap.3,52) zarejestrowanych w ubiegłym roku. Odnotowano również wzrost zachorowań na AIDS z 118 przypadków do 123.

II. Zachorowania szerzące się drogą pokarmową.

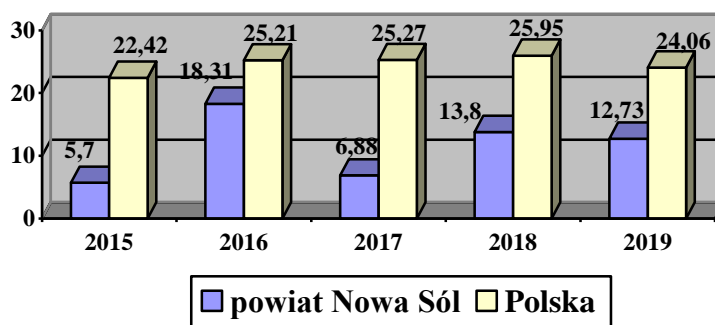
II.1. Salmonelloza

W 2019 r. odnotowano 11 pojedynczych przypadków zatruc pokarmowych wywołanych pałeczkami Salmonella (zap.12,73). W 8 przypadkach zachorowania odnotowano u mieszkańców miast, a w 3 u mieszkańców wsi. Zachorowania dotyczyły 5 kobiet i 6 mężczyzn.

Czynnikiem etiologicznym odpowiedzialnym za wywołanie choroby były pałeczki Salmonella Enteritidis, Salmonella Infantis, Salmonella Agona, Salmonella Poona.

Wielkość zatruc pokarmowych wywołanych pałeczkami Salmonella, wyrażona wskaźnikiem zapadalności w przeliczeniu na 100 000 mieszkańców, przedstawiono na wykresie nr 5.

Wykres nr 5. Zapadalność na zatrucia pokarmowe wywołane pałeczkami Salmonella w powiecie nowosolskim i w Polsce w latach 2015-2019 r.



Na terenie powiatu nowosolskiego nie odnotowano ogniska zbiorowego zatrucia pokarmowego.

Sytuacja epidemiologiczna w zakresie zatruc pokarmowych wywołanych pałeczkami Salmonella w powiecie nowosolskim jest dwukrotnie niższa niż w Polsce.

II.3. Inne zachorowania szerzące się drogą pokarmową.

W powiecie nowosolskim w 2019r. wzrosła ilość zachorowań przebiegających z objawami żołądkowo-jelitowymi wywołanych przez pałeczki Campylobacter. Zarejestrowano 27 takich przypadków (zap.31,25). Wszystkie osoby były hospitalizowane, a rozpoznanie kamylobakteriozy potwierdzono badaniami bakteriologicznymi. Przeważająca większość zachorowań na kamylobakteriozę dotyczyła dzieci (23 osoby). Pozostałe zachorowania dotyczyły osób dorosłych. W 2018 r. odnotowano 15 przypadków kamylobakteriozy (zap. 17,25).

W 2019r. tak jak w poprzednim zarejestrowano 2 przypadki zapalenia jelit wywołanych przez Yersinia enterocolitica u dzieci w wieku 1,5 i 12 lat.. Dzieci po kilkudniowej hospitalizacji w stanie ogólnym dobrym zostały wypisane do domu.

Odnutowano również jeden przypadek zatrucia wywołanego przez Clostridium difficile.

II.4. Poza przypadkami zdiagnozowanymi laboratoryjnie w 2019r. zgłoszono, głównie z placówek lecznictwa otwartego, znaczną liczbę zachorowań przebiegających z objawami nieżytu żołądkowo-jelitowego o nieustalonej etiologii.

Zachorowania zarejestrowane jako wirusowe zakażenia jelitowe, w 5 przypadkach wywołane były przez rotawirusy (wszystkie osoby były hospitalizowane), a 32 przypadki to nieokreślone wirusowe zakażenia jelitowe. Biegunki i zapalenie żołądkowo-jelitowe BNO o prawdopodobnie zakaźnym pochodzeniu zgłoszono u 337 osób (zap. 390,11), w tym u 32 dzieci do lat 2. Hospitalizacją objęto 24 osoby, w tym 4 dzieci.

II.5. W 2019 r. na terenie powiatu nowosolskiego odnotowano 3 osoby, które zachorowały na wzw typu A. Dwa sporadyczne zachorowania i jeden przypadek z ogniska prowadzonego przez PSSE w Poznaniu. Wszystkie osoby były hospitalizowane.

Przypadków zachorowania na dur brzuszny, dur rzekomy, ani zatruc wywołanych enterotoksyną gronkowcową nie zarejestrowano.

III. Zachorowania, przeciwko którym prowadzone są szczepienia ochronne.

III.1. W grupie chorób, przeciwko którym stosuje się uodpornienie, w analizowanym roku podobnie jak rok wcześniej, nie zgłoszono żadnego zachorowania na błonicę i odrę.

III.2. Poliomyelitis

Zgłoszono 1 przypadek ostrego porażenia wiotkiego dotyczący rocznego chłopca, który został przyjęty do oddziału dziecięcego z powodu osłabienia, bezgłosu, wymiotów w przebiegu infekcji dróg oddechowych, podwyższonej temperatury ciała. Rodzice dziecka zauważyli, że chłopiec nie staje na nóżki. W próbkach materiału biologicznego pobranego do badań nie stwierdzono wirusa polio. Dziecko po dwóch tygodniach hospitalizacji wypisano do domu z rozpoznaniem Zespół Gullaina-Barrego. Chłopiec znajduje się pod kontrolą poradni neurologicznej.

III.3. Krztusiec

Zarejestrowano również 1 przypadek krztuśca a w poprzednim roku odnotowano 4 zachorowania. Zgłoszone zachorowanie dotyczyło 60-letniej nieszczepionej kobiety, leczonej ambulatoryjnie. Krztusiec jest ostrą zakaźną chorobą dróg oddechowych, głównie wieku dziecięcego o etiologii bakteryjnej, przenoszoną drogą kropelkową. Najskuteczniejszą metodą profilaktyki jest uodpornienie poprzez szczepienia ochronne. Z uwagi na krótki okres utrzymywania się odporności poszczepiennej, w 2016r. wprowadzono do Programu Szczepień Ochronnych obowiązek dodatkowego szczepienia przeciwko krztuścowi dzieci w 14-tym roku życia.

III.4. Nagminne zapalenie przyusznic - świnka

W 2019r. zarejestrowano 1 zgłoszenie zachorowania na świnkę dotyczące 44-letniego mężczyzny nieszczepionego przeciwko w/w chorobie. W roku wcześniejszym nie zgłoszono przypadków zachorowań na nagminne zapalenie przyusznic.

Realizacja obowiązkowych szczepień ochronnych w Polsce, spowodowała znaczący spadek liczby rejestrowanych zachorowań na świnkę.

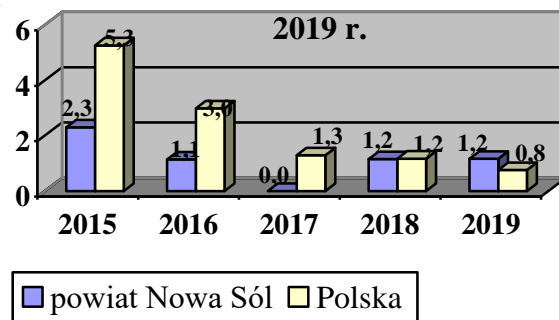
W Programie szczepień ochronnych obowiązkowi szczepień szczepionką skojarzoną przeciwko odrze, śwince, różyczce, podlegają dzieci w wieku 13-14 miesięcy i obecnie w siódmym roku życia.

Tendencją spadkową zachorowań na świnkę odznaczają się również wskaźniki zapadalności na świnkę na terenie Polski (w 2019r. zapadalność wynosi 3,48, a w roku poprzednim 4,13).

III.5. Różyczka.

Różyczka od 2004r jest objęta programem eliminacji, koordynowanym przez Światową Organizację Zdrowia (WHO). Ta łagodna choroba wieku dziecięcego w przypadku zakażenia nieuodpornionej kobiety w ciąży może spowodować wady wrodzone płodu z prawdopodobieństwem sięgającym 95%. W powiecie nowosolskim w 2019r. podobnie jak w roku 2018 zgłoszono tylko jeden przypadek zachorowania na różyczkę.

Wykres nr 7. Zapadalność na różyczkę w powiecie nowosolskim i w Polsce w latach 2015 -



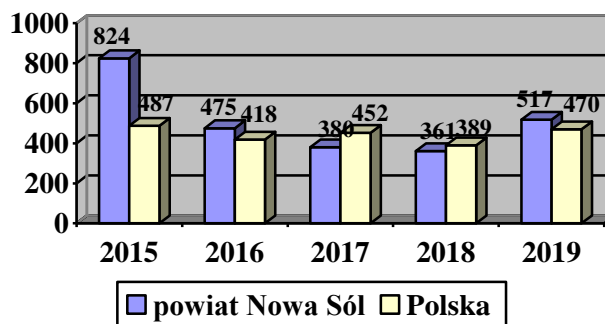
Tendencja spadkowa zachorowań przedstawiona na wykresie, jest efektem działań wynikających z programu eliminacji różyczki. Po roku 2013, w którym wystąpiła epidemia wyrównawcza, obserwowany jest w całym kraju znaczny spadek zachorowań na różyczkę. W Polsce w roku sprawozdawczym odnotowano spadek zachorowań na różyczkę.

III.6. Ospa wietrzna.

Wirus ospy należy do bardzo zakaźnych wirusów i powoduje zachorowanie nawet u 90% osób mających kontakt z chorym, dlatego większość zachorowań dotyczy dzieci uczęszczających do placówek oświatowych i opiekuńczo-wychowawczych.

W 2019r. zaobserwowano wzrost zachorowań w stosunku do roku porównawczego. Zgłoszono 447 przypadków ospy (zap. 517,46), przy 314 przypadkach (zap. 361,18) w roku poprzednim. W Polsce również wzrosła liczba zachorowań na ospę wietrzną.

**Wykres nr 8. Zapadalność na ospę wietrzną
w powiecie nowosolskim
i w Polsce w latach 2015 - 2019 r.**



III.7. Choroba meningokokowa inwazyjna.

W 2019r. zgłoszono jeden przypadek posocznicy meningokokowej u 1,5-letniego chłopca, który został przyjęty do szpitala z wysoką gorączką (40°C) i wysypką krwotoczną na ciele. Wdrożono antybiotykoterapię. Osoby z kontaktu objęto chemioprophylaktyką. Przeprowadzone badanie potwierdziło obecność we krwi dwoinek *Neisseria Meningitidis* grupy B. Po dwutygodniowej hospitalizacji w stanie dobrym chłopca wypisano do domu.

III.8. Choroba wywołana przez *Streptococcus pneumoniae* inwazyjna

W 2019r. wzrosła ilość zakażeń wywołanych przez *Streptococcus pneumoniae*. Na terenie powiatu nowosolskiego odnotowano 19 zachorowań, w tym: 10 przypadków to pneumokokowe zapalenie płuc, 9 posocznice i 1 zapalenie opon mózgowych. Wszystkie osoby były hospitalizowane. Cztery pacjentów obciążonych innymi chorobami, głównie nowotworowymi, zmarło.

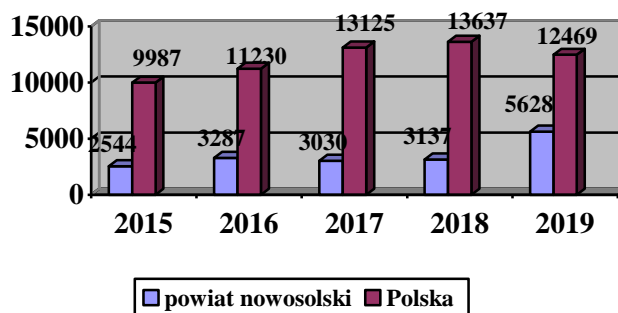
IV. Grypa.

Powszechne występowanie wirusa grypy oraz łatwa transmisja drobnoustroju sprzyjają występowaniu zachorowań na grypę. W zależności od sezonu epidemicznego liczba zachorowań waha się od kilkuset do kilku milionów. W 2019 r. zanotowano 4862 przypadki zachorowań lub podejrzeń zachorowań na grypę (zap. 5628,36), w tym 20 osób hospitalizowano.

W 2018r. na terenie powiatu nowosolskiego zarejestrowano 2727 przypadki grypy i podejrzeń zachorowań na grypę (zap.3136,79). W Polsce liczba zachorowań na grypę i podejrzeń grypy jest mniejsza niż roku poprzednim i wynosi 4 789 827 (zap.12 469,24) podczas gdy w 2018r. wyniosła 5 239 293 (zap.13 639,33)

Wskaźniki zapadalności na grypę i zachorowania grypopodobne w powiecie nowosolskim i w Polsce przedstawiono na wykresie nr 9.

Wykres nr 9. Zapadalność na grypę w powiecie nowosolskim i w Polsce w latach 2015-2019 r.



Światowa Organizacja Zdrowia zaleca szczepienia ochronne przeciwko grypie, jako najskuteczniejszy środek nie tylko zapobiegający zachorowaniom, ale również powikłaniom. Szczepienia nie są refundowane z budżetu państwa i koszt szczepionki pokrywa pacjent. W powiecie nowosolskim 2381 osób przyjęło szczepienie przeciwko grypie.

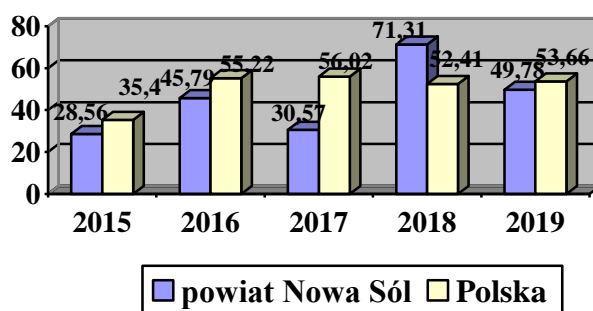
V. Grupa chorób odzwierzęcych.

V. 1. Choroba z Lyme – borelioza

Borelioza to choroba bakteryjna przenoszona przez kleszcze. W 2019 roku nastąpił spadek zachorowań. Zarejestrowano 43 przypadki boreliozy (zap. 49,78), przy 62 (zap. 71,73) w roku poprzednim. Trzy z w/w zachorowań zakwalifikowano jako neuroboreliozę. Pozostałe przypadki to postać skórna lub stawowa boreliozy.

Zdecydowana większość chorych potwierdziła pokąsanie przez kleszcza oraz wystąpienie rumienia charakterystycznego dla fazy wczesnej. Osoby chore często zgłaszały bóle i obrzęki stawów oraz bóle, zawroty głowy i zaburzenia pamięci. Większą zapadalność zarejestrowano wśród osób mieszkających w środowisku wiejskim (zap. 57,60) niż w mieście (zap. 45,71). W Polsce zapadalność na boreliozę wyniosła 53,66.

Wykres nr 10. Zapadalność na boreliozę w powiecie nowosolskim i w Polsce w latach 2015-2019 r.



V. 2. Styczność i narażenie na wściekliznę – potrzeba szczepień.

Wścieklizna jest chorobą odzwierzęcą wywołaną przez wirus neurotropowy, przenoszony na człowieka w następstwie pogryzienia bądź zanieczyszczenia uszkodzonej skóry lub błony śluzowej śliną zakażonych zwierząt. U ludzi wirus ten atakuje układ nerwowy, co objawia się ostrym zapaleniem mózgu i rdzenia kręgowego, które niemal zawsze prowadzi do śmierci. Głównym rezerwuarem wirusa są zwierzęta dzikie i domowe (tj. psy, wilki, lisy, kojoty, nietoperze, a także wiewiórki i koty). Jedynym sposobem zapobiegania śmiertelnym skutkom zakażenia, jest jak najwcześniejsze wdrożenie szczepień p/wściekliznie, a w szczególnych przypadkach zastosowanie również surowicy.

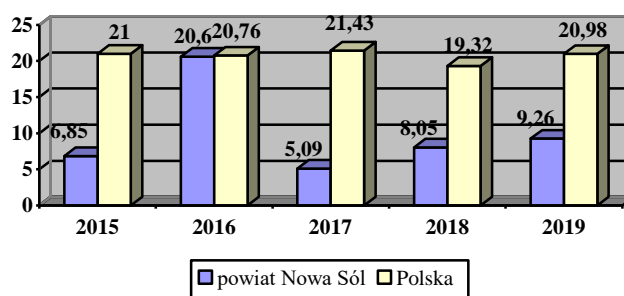
Decyzja o podjęciu szczepień p/wściekliznie zawsze jest poprzedzona wnikliwym wywiadem epidemiologicznym. W przypadku braku możliwości poddania zwierzęcia przyżyciowej obserwacji weterynaryjnej lub przeprowadzenia badań wirusologicznej tkanki nerwowej, wykluczających wściekliznę, wdrażane są szczepienia.

W analizowanym roku zakwalifikowano do szczepień przeciwko wściekliznie 8 osób (zap. 9,26). Decyzję o szczepieniu podjęto po pokąsaniu 2 osób przez koty, 4 osób przez psy i 2 przez myszy.

W pozostałych 29 incydentach pokąsania ludzi, przeprowadzono weterynaryjną przyżyciową obserwację zwierząt, w wyniku której wykluczono wściekliznę.

Częstotliwość szczepień przeciwko wściekliznie (wyrażoną wskaźnikiem zapadalności), podejmowanych u osób narażonych, zamieszkałych w powiecie nowosolskim, w porównaniu z terenem kraju przedstawia wykres nr 11.

Wykres nr 11. Częstość podejmowanych szczepień p/ko wściekliznie (jako zapadalność) w powiecie nowosolskim i w Polsce w latach 2015-2019 r.



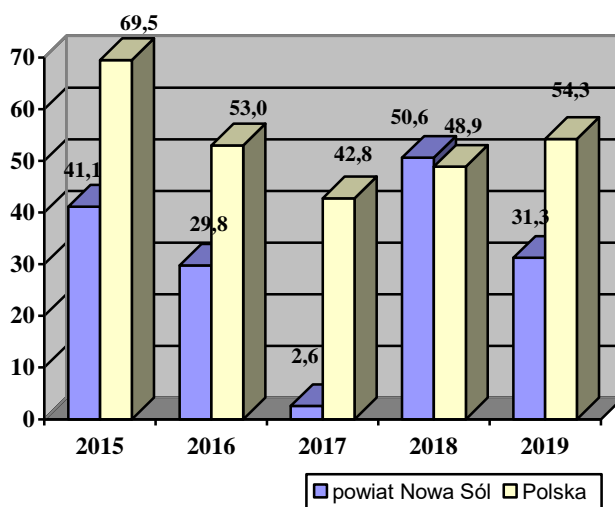
VI. Inne jednostki chorobowe podlegające obowiązkowi zgłoszenia i objęte sprawozdaniami.

VI. 1. Płonica (szkarlatyna).

Analiza sytuacji epidemiologicznej płonicy została przeprowadzona na podstawie indywidualnych zgłoszeń zachorowań nadsyłanych przez lekarzy leczenia otwartego. W roku sprawozdawczym zanotowano 27 przypadków płonicy (zap. 31,25). Żadna osoba nie była hospitalizowana. W 2018 r. zarejestrowano o 17 przypadków płonicy więcej (zap. 50,61). W Polsce wskaźnik zapadalności jest wyższy i wynosi 54,25.

Sytuację epidemiologiczną zachorowań na płonicę przedstawiono na wykresie Nr 12.

Wykres nr 12. Zapadalność na płonice w powiecie nowosolskim i w Polsce w latach 2015-2019 r.



VI.2. Listerioza.

W 2019r. na terenie powiatu nowosolskiego odnotowano 1 przypadek posocznicy wywołanej przez *Listeria monocytogenes*, dotyczący 68- letniego nieprzytomnego pacjenta, który został przyjęty do oddziału Anestezjologii i Intensywnej Terapii. Mimo wdrożenia antybiotykoterapii pacjent zmarł. W 2018r. zarejestrowano 2 zachorowania na listeriozę.

VI. 3. Róża

Róża jest jedną z chorób wywoływanych przez inwazyjne szczepy paciorkowców, należących do rodzaju *Streptococcus pyogenes*. W 2019 roku zarejestrowano 14 przypadków róży (zap.16,20), w tym 3 osoby hospitalizowano. W roku porównawczym zarejestrowano 21 przypadków róży (zap. 24,15). W Polsce odnotowano wzrost zachorowań. Zgłoszono 64899 (zap.16,89) przypadków zakażenia *Streptococcus pyogenes*, a w roku poprzednim 5829 (15,17).

VI. 4. Gruźlica.

Zwalczanie gruźlicy realizowane jest przez wyodrębniony specjalistyczny pion chorób płuc i gruźlicy we współpracy z podstawową opieką zdrowotną. Lekarze podstawowej opieki zdrowotnej, którzy wstępnie rozpoznają gruźlicę u pacjentów, realizują także opiekę środowiskową. Nadzorowanym leczeniem chorych zajmują się specjalistyczne poradnie, do których pacjenci są kierowani przez lekarzy p.o.z.

W 2019r. w powiecie nowosolskim odnotowano 11 przypadków gruźlicy (zap.12,73), w roku 2018 zarejestrowano 6 przypadków (zap.6,90) gruźlicy.

Zgodnie z ustawą o zapobieganiu oraz zwalczaniu zakażeń i chorób zakaźnych chorzy na gruźlicę podlegają obowiązkowemu leczeniu, a osoby ze styczności z chorymi na gruźlicę w okresie prątkowania, podlegają nadzorowi epidemiologicznemu, badaniom klinicznym i badaniom diagnostycznym.

VI.5. Legioneloza

Legioneloza - choroba legionistów to choroba zakaźna, której najczęstszą postacią jest zapalenie płuc o ciężkim przebiegu. Czynnikiem etiologicznym wywołującym chorobę są bakterie Legionella pneumophila, a głównym źródłem zakażenia jest zakażona woda wciągnięta do układu oddechowego lub inhalowana w postaci aerozolu wodno-powietrznego. Do zakażenia może dojść poprzez prysznice, wanny z hydromasażem, nawilżacze powietrza, aerozole, fontanny.

W okresie sprawozdawczym zgłoszono 3 zachorowania na legionelozę (zap. 3,47). Wszystkie osoby były hospitalizowane. W roku 2018 nie odnotowano przypadków legionelozy.

VII Choroby przenoszone drogą płciową

VII.1. Kiła

W 2019 roku odnotowano 4 przypadki zachorowania na kiłę nieokreśloną (zap. 4,63) i 1 kiłę wrodzoną u dziecka zakażonej matki. W roku ubiegłym również zarejestrowano w powiecie nowosolskim 5 zachorowań. W Polsce wskaźnik zapadalności jest niższy niż w powiecie nowosolskim (zap. 2,09).

Tab.1 Zachorowania i zapadalność na choroby zakaźne (w przeliczeniu na 100.000 mieszkańców) w 2019 roku w porównaniu do roku 2018 w powiecie nowosolskim.

Lp.	Jednostka chorobowa	Rok 2019		Rok 2018	
		Liczba zachorowań	Zapadalność na 100.000	Liczba zachorowań	Zapadalność na 100.000
1.	Salmonellozy – zatrucia pok.	11	12,73	12	13,80
2.	Inne bakt. zakażenia jelit. Wywołane przez - Campylobacter - Yersinia enterocolitica	27 2	31,25 2,31	15 2	17,25 2,30
3.	Inne bakteryjne zakażenia jelitowe u dzieci do lat 2*	12	814,66	10	637,34
4.	Wirus. zakaż. jelit -wywołane przez rotawirusy - nieokreślone	5 32	5,79 37,04	2	2,30
5.	Wirusowe zakażenia jelitowe u dzieci do lat 2*	4	271,55	1	63,73
6.	Biegunka i zapalenie żołądkowo-jelitowe BNO, o prawdopodobnie zakaźnym pochodzeniu – ogółem - w tym u dzieci do 2*	337 32	390,11 2172,44	320 43	368,08 2740,59
7.	Płonica	27	31,25	44	50,61
8.	Legioneloza-choroba legionistów	3	3,47	0	0

9.	Choroba wywołana przez <i>Streptococcus pyogenes</i> , inwazyjna – ogółem - róża	14	16,20	21	24,15
10.	Borelioza	43	49,78	62	71,31
11.	Ostre porażenia wiotkie u dzieci w wieku 0-14 lat	1	67,89	0	0
12.	Choroba Creutzfeldta- Jacoba (CJD)	0	0	0	0
13.	Styczność i narażenie na wściekliczną (potrzeba szczepień)	8	9,26	7	8,05
14.	Ospa wietrzna	447	517,46	314	361,18
15.	Różyczka	1	1,16	1	1,14
16.	WZW typu B przewlekłe lub BNO	10	11,58	8	9,20
	WZW typu C	12	13,89	15	17,25
17.	Nowo wykryte zakażenia HIV	1	1,16	1	1,14
18.	Świnka	1	1,16	0	0
19.	Grypa i podejrzenia grypy – ogółem	4862	5628,36	2727	3136,79
22.	Gruźlica	11	12,73	6	6,90
23.	Listerioza	1	1,16	2	2,30
24.	Krztusiec	1	1,16	4	4,60
25.	Kiła	5	5,79	5	5,74
26.	Choroba wywołana przez <i>Streptococcus pneumoniae</i> inwazyjna	19	21,99	9	10,35
27.	Botulizm	0	0	1	1,15
28.	Choroba meningokokowa inwazyjna	1	1,16	0	0

(* – w odniesieniu do populacji dzieci w wieku 0-2 lata w przeliczeniu na 100 00

VII. Nadzór nad realizacją obowiązkowych szczepień ochronnych.

Na terenie powiatu nowosolskiego w 2019 r. funkcjonowało 21 punktów szczepień – wszystkie w strukturach praktyk lekarzy rodzinnych.

Zgodnie ze sprawozdaniem MZ-54 z realizacji szczepień ochronnych za rok 2019, obowiązkowymi szczepieniami ochronnymi objęto 4837 osób do 19 roku życia.

W powiecie nowosolskim zarejestrowanych jest 48 dzieci, których rodzice odmawiają wykonania szczepień (0,99%).

Z rodzicami uchylającymi się od wykonania szczepień u dzieci, przeprowadzane są rozmowy (o ile jest możliwość kontaktu). Wysyłane jest także pismo o treści edukacyjnej za potwierdzeniem odbioru.

Poziom odporność (odsetek zaszczepionych) za 2019 r.:

- przeciwko odrze, śwince i różyczce w 6 r.ż.- 81,39% ;
- przeciwko odrze, śwince i różyczce w 10r.ż. – 92,89% ;
- przeciwko wirusowemu zapaleniu wątroby typu B w 2r.ż. - 98,11%,
- przeciwko gruźlicy w 1 r.ż. – 99%
- przeciwko błonicy, tężcowi, krztuścowi i poliomyelitis w 6 r.ż. – 84,89%;
- przeciwko błonicy, tężcowi i krztuścowi w 14 r. ż. – 92,37%;
- przeciwko błonicy, tężcowi w 19 r. ż. – 90,62%;

Odsetek dzieci zaszczepionych do 6 r. ż. przeciwko inwazyjnej chorobie wywołanej przez *Haemophilus influenzae* typu b wynosi 99,25%

Streptococcus pneumoniae w 2r.ż. – 96,22%.

VIII. Podsumowanie i wnioski:

W 2019 roku nie odnotowano na terenie nadzorowanego powiatu chorób zakaźnych szczególnie niebezpiecznych, w tym określanych, jako importowane, wiążące się z wyjazdami zagranicznymi w inne strefy klimatyczne.

1. W zakresie zachorowań przenoszonych drogą krwi w powiecie nowosolskim, w porównaniu do roku 2018 odnotowano mniejszą liczbę chorych na wirusowe zapalenie wątroby typu C i wzrost zachorowań na wzv typu B.

Wszystkie zarejestrowane przypadki wzv typu B to zachorowania BNO. Źródłem zakażenia wirusem wzv w większości przypadków mogły być zabiegi naruszające ciągłość tkanki (medyczne i inne), którym osoby zakażone były poddawane w przeszłości.

2. Na terenie powiatu nowosolskiego w roku 2019 tak jak w roku poprzednim zarejestrowano 1 nowe zakażenie wywołane wirusem HIV (zap. 1,16). W Polsce wzrosła liczba zakażeń wirusem HIV (zap. 4,56) oraz zachorowań na AIDS.

3. W grupie chorób szerzących się drogą pokarmową nastąpił wzrost liczby indywidualnych zatruc pokarmowych wywołanych pałeczkami *Campylobacter*, natomiast zgłoszono 1 przypadek mniej salmonelozy niż w 2018r. Nie odnotowano ogniska zbiorowego zatrucia pokarmowego.

W Polsce zapadalność na salmonelozy jest dwukrotnie wyższa niż w powiecie nowosolskim.

Do PSSE w Nowej Soli nadal wpływa duża liczba zgłoszeń zachorowań, przebiegających z zaburzeniami żołądkowo-jelitowymi z placówek lecznictwa otwartego, które nie są diagnozowane laboratoryjnie.

4. Na niskim poziomie utrzymywały się zachorowania, przeciwko którym prowadzona jest powszechna profilaktyka szczepienna. Nie zanotowano żadnego zachorowania na odrę i błonicę. Zgłoszono tylko 1 przypadek różyczki, 1 przypadek świnki i 1 zachorowanie na krztusiec. W Polsce w stosunku do roku poprzedniego spadła zapadalność na świnkę i różyczkę, natomiast na krztusiec nieznacznie wzrosła.

6. Spadła liczba chorych na płonicę z 44 w roku 2018 do 27 w roku sprawozdawczym. Zgodnie z definicją stosowaną dla celów epidemiologicznych były to przypadki możliwe, rozpoznane przez lekarza jako płonica na podstawie objawów klinicznych, bez potwierdzenia laboratoryjnego.

7. Spadła liczba zgłoszonych przypadków róży. W Polsce odnotowano wzrost liczby chorych.

8. W powiecie nowosolskim odnotowano wzrost zgłoszeń dotyczących grypy i podejrzeń grypy wzrost zachorowań na ospę wietrzną.



II. Stan sanitarny podmiotów wykonujących działalność leczniczą

W ewidencji Państwowej Powiatowej Inspekcji Sanitarnej na terenie powiatu nowosolskiego znajduje się ogółem 131 podmiotów wykonujących działalność leczniczą w tym 2 szpitale:

- Dolnośląskie Centrum Chorób Serca im. Prof. Zbigniewa Religi MEDINET Sp. z o. o. Szpital w Nowej Soli-Oddział Kardiochirurgii ul. Chałubińskiego 7, 67-100 Nowa Sól,
- Szpital jednodniowy podmiotu ARS – MEDICA Bis Lekarska Spółka Partnerska Julian Hucko i Partnerzy, ul. 1-go Maja 30, 67-100 Nowa Sól;
- 129 podmiotów wykonujących działalność leczniczą w rodzaju ambulatoryjne świadczenia zdrowotne w tym: 63 przychodnie i poradnie, 4 zakłady rehabilitacji, 5 innych obiektów, 56 indywidualnych i specjalistycznych praktyki lekarskich oraz 1 praktyka fizjoterapii.

L.p.	Podmioty wykonujące działalność leczniczą	Stan na 31.12.2019r
1.	Szpitale	2
2.	Przychodnie, ośrodki , poradnie, ambulatoria	63
3.	Zakłady Rehabilitacji Leczniczej	4
4.	Inne podmioty lecznicze (zespoły opieki długoterminowej, punkty poboru prób do badań)	5
5.	Inne obiekty wykonujące działalność leczniczą nie będące podmiotami leczniczymi	56
6.	Indywidualne praktyki lekarskie i specjalistyczne praktyki lekarskie	1

W 2019r. wykonano ogółem 93 kontrole, oceniając 84 obiektów. Zakres kontroli obejmował m.in. przestrzeganie zasad aseptyki, dekontaminacji powierzchni i sprzętu, ocenę wdrożenia i przestrzegania procedur higienicznych zapobiegających zakażeniom, ocenę stanu sanitarno-technicznego pomieszczeń oraz dostosowania tych obiektów do wymogów zawartych w przepisach prawnych, stanu sanitarnego otoczenia i zaplecza (magazyny bielizny, magazyny odpadów), zaopatrzenie obiektów w wodę, postępowanie z odpadami medycznymi i komunalnymi.

Szpital jednodniowy ARS-MEDICA Bis Lekarska Spółka Partnerska Julian Hucko i Partnerzy, ul. 1-go Maja 30, 67-100 Nowa Sól

W 2019 r. przeprowadzono 1 kontrolę kompleksową i 1 kontrolę tematyczną.

W jednej sali operacyjnej przeprowadzane są zabiegi: okulistyczne, laryngologiczne i ginekologiczne.

W 2019 r. do dnia kontroli wykonano 734 zabiegów okulistycznych, 314 laryngologicznych i 126 drobnych zabiegów ginekologicznych.

Zabiegi wykonuje się w wydzielonych dniach dla poszczególnych specjalności.

Drobne zabiegi ginekologiczne przeprowadzane w sali operacyjnej to głównie abrazja i wycinki, które przeprowadzane są w krótkim znieczuleniu dożylnym.

Natomiast zabiegi laryngologiczne przeprowadzane są głównie w znieczuleniu ogólnym (septoplastyka, wycięcie migdałków).

Zabiegi okulistyczne, głównie zaćmy i sporadycznie zabiegi witrektomii przeprowadzane są w znieczuleniu miejscowym.

Pomieszczenia szpitala są dostosowane do wymogów aktualnego rozporządzenia.

Stan sanitarno-higieniczny i techniczny wszystkich ocenianych pomieszczeń szpitala jednodniowego jest bez zastrzeżeń. Nie stwierdzono uchybień w zakresie przestrzegania zasad aseptyki i dekontaminacji powierzchni i sprzętu.

Narzędzia zabiegowe są sterylizowane w podręcznej sterylizatorni, wyposażonej w autoklaw.

Prowadzona jest kontrola wewnętrzna skuteczności sterylizacji.

W placówce opracowano i wdrożono procedury higieniczne zapobiegające zakażeniom.

W szpitalu jednodniowym powołany został zarówno Zespół jak i Komitet Kontroli Zakażeń Szpitalnych.

Placówka zaopatrywany jest w wodę do spożycia przez ludzi, produkowaną przez wodociąg publiczny w Nowej Soli. Jakość wody odpowiada wymogom rozporządzenia. Obiekt ten nie posiada rezerwowego źródła zaopatrzenia w wodę.

Postępowanie z odpadami medycznymi począwszy od selektywnej zbiórki odpadów w miejscu ich powstawania do etapu ich przechowywania w pomieszczeniach wstępnego magazynowania w urządzeniach chłodniczych zgodne jest z wymaganiami rozporządzenia Ministra Zdrowia w sprawie szczegółowego sposobu postępowania z odpadami medycznymi.

Nie stwierdzono uchybień w zakresie gospodarki odpadami medycznymi oraz w zakresie gospodarki z odpadami komunalnymi.

Dolnośląskie Centrum Chorób Serca „Medinet” Filia Nowa Sól ul. Chalubińskiego 7 Oddział Kardiochirurgii

W 2019 r. oddział kardiochirurgiczny oceniono 3-krotnie, przeprowadzono 1 kontrolę kompleksową i 2 kontrole tematyczne.

Oddział Kardiochirurgii Medinet zlokalizowany jest w budynku Wielospecjalistycznego Szpitala SP- ZOZ w Nowej Soli , w związku z czym korzysta ze wszystkich mediów szpitala jak również z zespołu bloku operacyjnego.

Dla potrzeb oddziału wydzielono część pomieszczeń bloku operacyjnego tj. jedną salę operacyjną oraz salę intensywnego nadzoru pooperacyjnego jak również oddział łóżkowy z zespołem pomieszczeń pielęgnacyjnych.

Wszystkie pomieszczenia pielęgnacyjne oddziału kardiochirurgicznego są dostosowane do wymogów zawartych w aktualnych przepisach.

Kontrola wykazała, że blok operacyjny, z którego korzysta kardiochirurgia nie jest w pełni dostosowany do wymogów aktualnego rozporządzenia. W związku z czym, Państwowy Powiatowy Inspektor Sanitarny w Nowej Soli wydał decyzję administracyjną nakładając na podmiot obowiązki zapewnienia śluzu materiałowej, pomieszczenia przygotowania pacjenta, magazynu sprzętu i magazynu bielizny czystej i magazynu bielizny brudnej oraz pomieszczenia porządkowego. Terminy realizacji obowiązków zawartych w decyzji wyznaczono do końca 2021r.

Oddział Anestezjologii i Intensywnej Terapii (wyłącznie dla pacjentów kardiochirurgicznych), zapewnia monitorowanie i podtrzymywanie wszystkich czynności życiowych w okresie po zabiegach operacyjnych serca u dorosłych, pełni funkcję sali nadzoru poznieczuleniowego, sali intensywnej terapii kardiologicznej i sali pooperacyjnej.

Oddział AiIT nie jest dostosowany do wymogów Rozporządzenia Ministra Zdrowia z dnia 16 grudnia 2016r., w sprawie standardu organizacyjnego opieki zdrowotnej w dziedzinie anestezjologii i intensywnej terapii, w szczególności brak jest izolatki dostępnej z traktów komunikacji oddziału.

W celu zapewnienia izolatki dla potrzeb oddziału AiIT, Państwowy Powiatowy Inspektor Sanitarny w Nowej Soli wydał decyzję administracyjną z terminem wykonania obowiązku do dnia 31 grudnia 2020 r.

Poprawa stanu funkcjonalnego szpitala uzależniona jest od pozyskania dodatkowych pomieszczeń, których właścicielem jest Wielospecjalistyczny Szpital SP-ZOZ w Nowej Soli.

W oddziale opracowano i wdrożono procedury postępowania zapobiegające szerzeniu się zakażeń. Nie stwierdzono uchybień w zakresie przestrzegania zasad aseptyki i dekontaminacji powierzchni i sprzętu.

Narzędzia i sprzęt wielokrotnego użycia sterylizowany jest w centralnej sterylizatorni Wielospecjalistycznego Szpitala SP-ZOZ w Nowej Soli (zawarta umowa na świadczone usługi sterylizacyjnych).

Personel oddziału wyposażony jest w odpowiednią ilość i asortyment środków ochrony osobistej.

Państwowy Powiatowy Inspektor Sanitarny w Nowej Soli ocenił działalność Zespołu i Komitetu Kontroli Zakażeń Szpitalnych jako dobrą.

Kontrola w oddziale nie wykazała uchybień w zakresie postępowania z bielizną jak i z odpadami medycznymi.

Oddział Kardiochirurgii MEDINET Sp. z o.o. Filia w Nowej Soli zaopatrywany jest w wodę z indywidualnego ujęcia Wielospecjalistycznego Szpitala Samodzielnego Publicznego Zakładu Opieki Zdrowotnej w Nowej Soli, ul. Chałubińskiego 7. Jakość wody produkowanej przez to ujęcie jest nadzorowana przez WSSE Gorzów Wlkp. Rezerwowym źródłem zaopatrzenia w wodę obiektu jest wodociąg publiczny w Nowej Soli.

Państwowy Powiatowy Inspektor Sanitarny w Nowej Soli w ramach nadzoru nad jakością wody ciepłej w kierunku wykrywania bakterii Legionella sp. w 2019 r. przeprowadził badania wody. Na podstawie wyników pobranych próbek stwierdzono, że ciepła woda w w/w obiekcie spełniała wymagania mikrobiologiczne określone w załączniku nr 5 lit. A do rozporządzenia Ministra Zdrowia z dnia 7 grudnia 2017 r. w sprawie jakości wody przeznaczonej do spożycia przez ludzi (Dz. U. z 2017 r., poz. 2294). W ciągu roku wydane zostały 3 pozytywne oceny spełnienia wymagań dotyczących mikrobiologicznej jakości ciepłej wody użytkowej.

Postępowanie z odpadami medycznymi począwszy od selektywnej zbiórki odpadów w miejscu ich powstawania do etapu ich przechowywania w pomieszczeniach wstępnego magazynowania w urządzeniach chłodniczych zgodne było z wymaganiami rozporządzenia Ministra Zdrowia w sprawie szczegółowego sposobu postępowania z odpadami medycznymi. Nie stwierdzono uchybień w zakresie gospodarki odpadami medycznymi oraz w zakresie gospodarki odpadami komunalnymi.

Posiłki dla pacjentów przygotowywane są w kuchni centralnej Wielospecjalistycznego Szpitala SPZOZ w Nowej Soli i windą kuchenną dostarczane do kuchenki oddziałowej, która jest wspólna dla dwóch oddziałów tj. oddziału neurochirurgii i kardiochirurgii. Wydawanie posiłków dla poszczególnych oddziałów odbywa się z rozdzielnością czasową. Przeprowadzono kontrolę kompleksową kuchenki oddziałowej, podczas której nie stwierdzono żadnych uchybień.

Podmioty wykonujące działalność leczniczą w rodzaju ambulatoryjne świadczenia zdrowotne

W ewidencji PSSE na terenie powiatu nowosolskiego znajduje się ogółem 129 podmiotów wykonujących działalność leczniczą w rodzaju ambulatoryjne świadczenia zdrowotne w tym: 63 przychodnie i poradnie, 4 zakłady rehabilitacji, 5 innych obiektów oraz 56 indywidualnych i specjalistycznych praktyki lekarskich oraz 1 praktyka fizykoterapii.

W 2019 r. pracownicy Sekcji Epidemiologii ocenili 82 obiekty, wykonano ogółem 88 kontroli.

Na poprawę stanu sanitarno-technicznego w 2019 r. wydano 1 decyzję administracyjną w gabinecie stomatologicznym Indywidualnej Praktyki Lekarza Dentysty w Nowej Soli, której obowiązki zostały wykonane.

Wszystkie placówki ambulatoryjne stosują preparaty dezynfekcyjne zarejestrowane i dopuszczone do obrotu.

Kontrole nie wykazały uchybień z zakresu doboru preparatów i sposobu wykonania dezynfekcji przez personel. Placówki ambulatoryjne, w których używany jest sprzęt

wielorazowy wyposażone są w autoklawy parowo-ciśnieniowe. Każde urządzenie jest monitorowane w zakresie skuteczności sterylizacji tj. prowadzona jest kontrola chemiczna i biologiczna.

We wszystkich obiektach wyniki kontroli skuteczności sterylizacji dokumentowane są w rejestrach i archiwizowane.

Postępowanie z bielizną w zakładach opieki zdrowotnej oceniono jako prawidłowe, bielizna prana jest głównie w pralniach usługowych z uwagi, że na terenie powiatu nowosolskiego nie ma pralni z barierą higieniczną.

Postępowanie z odpadami medycznymi począwszy od selektywnej zbiórki odpadów w miejscu ich powstawania do etapu ich przechowywania w pomieszczeniach wstępnego magazynowania w urządzeniach chłodniczych zgodne było z wymaganiami rozporządzenia Ministra Zdrowia w sprawie szczegółowego sposobu postępowania z odpadami medycznymi. Odpady medyczne zakaźne usuwane są z gabinetów systematycznie /średnio raz na dobę/ i przechowywane do chwili odbioru w urządzeniach chłodniczych w wydzielonych pomieszczeniach.

Nie stwierdzono uchybień w zakresie gospodarki odpadami medycznymi oraz w zakresie gospodarki odpadami komunalnymi.

W/w podmioty w obrębie powiatu nowosolskiego zaopatrywane są w wodę przeznaczoną do spożycia z wodociągów zbiorowego zaopatrzenia, w których jakość wody monitorowana jest w ramach nadzoru sanitarnego, jak i w ramach kontroli wewnętrznej realizowanej przez zarządców wodociągów.

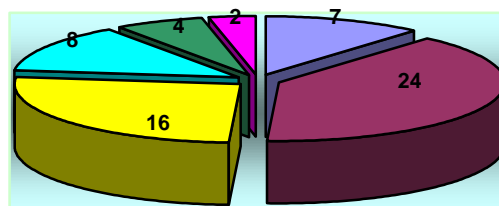
Podsumowanie:

1. Stan sanitarno-higieniczny i techniczny pomieszczeń szpitala jednodniowego „Ars Medica” w Nowej Soli nie budzi zastrzeżeń, pomieszczenia szpitala są dostosowane do wymogów obowiązującego rozporządzeniu Ministra Zdrowia.
2. Medinet sp. z o. o. Oddział Kardiochirurgiczny w Nowej Soli nie jest dostosowany do wymogów aktualnego rozporządzenia. Na stwierdzone nieprawidłowości w pomieszczeniach bloku operacyjnego i oddziału Anestezjologii i Intensywnej Terapii, Państwowy Powiatowy Inspektor Sanitarny w Nowej Soli wystawił decyzje administracyjne z terminem realizacji do 30 grudnia 2020 r. i 2021r. Poprawa stanu funkcjonalnego szpitala uzależniona jest od pozyskania dodatkowych pomieszczeń, których właścicielem jest Wielospecjalistyczny szpital SP-ZOZ w Nowej Soli.
3. Z oceny przeprowadzonej w 2019 r. wynika iż stan sanitarno-techniczny podmiotów świadczących usługi ambulatoryjne jest dobry. Wyjątek stanowiła jedna praktyka stomatologiczna, gdzie na poprawę stanu sanitarno-technicznego, Państwowy Powiatowy Inspektor Sanitarny w Nowej Soli wdrożył postępowanie administracyjne. Obowiązki zawarte w decyzji zostały w całości wykonane.



III. Warunki sanitarne w szkołach i innych placówkach oświatowo-wychowawczych

W roku 2019 w ewidencji Higieny Dzieci i Młodzieży znajdowało się 61 stałe placówki oświatowo – wychowawcze na terenie powiatu nowosolskiego, w tym: 7 żłobków, 24 przedszkola, 16 szkół podstawowych, 8 zespołów szkół ogólnokształcących, 4 świetlice, 2 szkoły muzyczne. Zorganizowano 21 turnusów zimowego i letniego wypoczynku dzieci i młodzieży.



■ żłobki	■ przedszkola
■ szkoły podstawowe	■ zespoły szkół
■ świetlice	■ szkoły muzyczne

Działania w zakresie higieny dzieci i młodzieży miały na celu zapewnienie bezpiecznych warunków i odpowiedniego standardu higienicznego do nauki, pobytu oraz wypoczynku dzieci i młodzieży w publicznych i niepublicznych szkołach i placówkach. Inspekcja Sanitarna w ramach bieżącego nadzoru sanitarnego nad placówkami nauczania, wychowania i wypoczynku koncentrowała się na egzekwowaniu przepisów określających wymagania higieniczne i zdrowotne w celu ochrony zdrowia dzieci i młodzieży przed niekorzystnym wpływem czynników szkodliwych i uciążliwych w środowisku szkolnym.

W ramach bieżącego nadzoru skontrolowano 57 placówek stałych, do których uczęszczało w sumie 10036 dzieci i młodzieży oraz 10 turnusów letniego i zimowego wypoczynku dzieci i młodzieży z którego skorzystało 281 uczestników. Przedmiotem przeprowadzonych 80 kontroli placówek stałych była ocena funkcjonalności budynków, stanu technicznego, bieżącej czystości i porządku, warunków do utrzymania higieny osobistej, higieny procesu nauczania, dostępności infrastruktury do prowadzenia zajęć wychowania fizycznego profilaktycznej opieki medycznej, dożywiania i warunków dla dzieci 6 letnich. W związku ze stwierdzonymi nieprawidłowościami wydano 5 decyzji administracyjnych (w tym 2 decyzje zmieniające termin wykonania obowiązków), 8 decyzji płatniczych. Obowiązki nakładane decyzjami dotyczyły: poprawy stanu sanitarno- technicznego w salach lekcyjnych, toaletach, ciągach komunikacyjnych. Ponadto wydano 2 opinie w formie decyzji na funkcjonowanie żłobków.

W związku z niewłaściwym stanem sanitarno-higienicznym w przedszkolu nałożono 1 mandat karny na kwotę 200zł.

Ponadto do organów prowadzących placówki oświatowo-wychowawczych wystosowano 2 wystąpienia pokontrolne celem podjęcia przez nie działań zmierzających do poprawy stanu sanitarno-higienicznego w tych placówkach.

2. Stan sanitarno-techniczny placówek

Żłobki i przedszkola

W 2019r. na terenie powiatu nowosolskiego funkcjonowało 7 żłobków i 24 przedszkola. W ramach nadzoru nad tymi placówkami przeprowadzono łącznie 34 kontrole sanitarne. Do poddanych kontrolom placówek uczęszczało w sumie 2335 dzieci. Stan sanitarno-higieniczny żłobków i przedszkoli nie budził zastrzeżeń, za wyjątkiem jednego przedszkola. Decyzji administracyjnych nie nakładano.

Przedszkola posiadały wydzielone miejsca do zabawy, wypoczynku, nauki i spożywania posiłków, a zespoły sanitarne wydzielone były dla poszczególnych grup wiekowych.

W ramach sprawowanego nadzoru sprawdzano dostosowanie parametrów funkcjonalnych mebli do wzrostu dzieci, odpowiednie zestawienie mebli, ich oznakowanie oraz stan techniczny i posiadanie certyfikatu. Dokonano oceny dostosowania mebli przedszkolnych do wzrostu dzieci w wybranych placówkach. Pomiary przeprowadzono w 17 przedszkolach gdzie oceniono 1009 stanowisk w 55 oddziałach. Nieprawidłowości nie stwierdzono.

Dokonano 2 odbiorów budynków przewidzianych na działalność żłobków, w tym odbioru budynku nowobudowanego oraz budynku po rozbudowie. Wydano dwie pozytywne opinie w formie decyzji na prowadzenie żłobków.

Szkoły

W 2019 roku w ewidencji znajdowały się 24 szkoły na różnych poziomach kształcenia w tym: 16 szkół podstawowych samodzielnych i 8 zespołów szkół.

W ramach bieżącego nadzoru przeprowadzono 41 kontroli w 24 placówkach. Wydano 5 decyzji administracyjnych na poprawę stanu sanitarno-technicznego. Podczas bieżących kontroli szkół dokonano również oceny warunków do utrzymania higieny osobistej. Celem tej oceny było sprawdzenie w ilu szkołach zapewnione są właściwe warunki do utrzymania higieny osobistej, poprzez zapewnienie w nich ciepłej, bieżącej wody przez cały rok szkolny, mydła w dozownikach, papieru toaletowego oraz możliwości osuszania rąk, właściwego stanu higienicznego i technicznego w sanitariatach.

Na 24 skontrolowane w 2019r. szkoły wszystkie podłączone były do wodociągów, kanalizacji (w tym 7 placówek posiada kanalizację miejscową) oraz zapewniały dostęp do bieżącej ciepłej wody w sanitariatach.

Inne placówki

W 2019r. w ewidencji znajdowały się 4 placówki wsparcia dziennego - świetlice oraz 2 placówki pracy pozaszkolnej – szkoły muzyczne. W ramach nadzoru nad tymi placówkami przeprowadzono łącznie 3 kontrole sanitarne. Do poddanych kontrolom placówek uczęszczało w sumie 198 dzieci. Wszystkie placówki podłączone są do sieci wodociągowo-kanalizacyjnej, zapewniony jest dostęp do bieżącej ciepłej wody w sanitariatach oraz środków

higieny osobistej tj. mydła, papieru toaletowego, ręczników jednorazowych lub suszarek do rąk. Stan sanitarno- techniczny oraz higieniczny placówek nie budził zastrzeżeń.

Ponadto wydano jedną negatywną opinię sanitarną w formie decyzji na prowadzenie placówki wsparcia dziennego – świetlicy. Opiniowany obiekt nie spełniał wymogów rozporządzenia Ministra Pracy i Polityki Społecznej z dnia 13 października 2015r. w sprawie wymagań lokalowych i sanitarnych, jakie musi spełniać lokal w którym ma być prowadzona placówka wsparcia dziennego w zakresie: braku dostosowania do potrzeb wynikających z niepełnosprawności dzieci (toaleta dla niepełnosprawnych znajdowała się na parterze obiektu, a świetlica miałyby być na I piętrze), braku dźwigu lub windy zapewniających możliwość dostania się osobom niepełnosprawnym na pierwszą kondygnację. Ponadto brak było wentylacji w sali zajęć dla dzieci.

3. Warunki pracy ucznia

Podczas kontroli oceniano dostosowanie stanowisk pracy uczniów do ich wzrostu, analizowano rozkłady zajęć lekcyjnych oraz badano obciążenie uczniów tornistrami. Zwracano uwagę na oznakowanie mebli szkolnych i przedszkolnych, odpowiednie ich zestawienie i stan techniczny oraz posiadanie przez placówki certyfikatów potwierdzających spełnienie wymogów bezpieczeństwa. W 2019 roku w tym zakresie przeprowadzono kontrole ogółem w 37 placówkach (14 szkołach podstawowych, 17 przedszkolach i 6 zespołach szkół), oceniając 2670 stanowisk pracy uczniów w 153 oddziałach. Nieprawidłowości nie stwierdzono.

Na prawidłowy rozwój ucznia wpływa także organizacja procesu nauczania i wychowania w szkołach, zwłaszcza planowanie nauki i wypoczynku. W związku z tym w 2019r. ocenie poddano tygodniowe rozkłady lekcji 225 oddziałów w 16 szkołach w tym: w 10 szkołach podstawowych – oceniono 158 oddziałów i w 6 zespołach szkół – oceniono 67 oddziałów. Nieprawidłowości nie stwierdzono. Zajęcia rozpoczynały się o stałej porze (różnica pomiędzy dniami nie była większa niż 1 godzina), różnica liczby godzin pomiędzy kolejnymi dniami tygodnia nie była większa od 1 godziny.

W związku z coroczną akcją ważenia tornistrów roku szkolnym 2018/2019 przeprowadzone zostały badania w zakresie obciążenia uczniów plecakami w 4 szkołach podstawowych. Pomiarom objęto 776 uczniów w 45 klasach na poziomie I – VIII szkół podstawowych. Na podstawie zebranych informacji stwierdzono, że w zbadanych klasach 56% uczniów nosiło tornistry/plecaki, których waga przekraczała przyjętą normę tj. 10% - 15% masy ciała ucznia. Podczas kontroli zwracano również uwagę na to czy w szkołach istnieje możliwość pozostawienia podręczników i przyborów szkolnych w pomieszczeniach tych placówek. We wszystkich skontrolowanych placówkach taką możliwość zapewniono (w szafkach klasowych, na półkach lub szafkach indywidualnych na korytarzach).

4. Profilaktyczna opieka zdrowotna nad uczniami

Zgodnie z ustawą prawo oświatowe szkoła powinna zapewnić uczniom możliwość korzystania z gabinetu profilaktyki zdrowotnej i pomocy przedlekarskiej.

Na terenie powiatu nowosolskiego spośród 24 placówek skontrolowanych w zakresie profilaktycznej opieki zdrowotnej nad uczniami, gabinety posiadało 18 szkół. W przypadku

pozostałych placówek profilaktyczną opiekę zdrowotną zapewniono poza terenem szkoły w zakładach opieki zdrowotnej (4 placówki) oraz w pomieszczeniach zastępczych (2 placówki). Pielęgniarki sprawujące opiekę nad uczniami w wielu przypadkach obejmowały opieką więcej niż jedną szkołę w związku z czym odwiedzały placówki 1-2 razy w tygodniu, a czasem nawet raz na dwa, trzy tygodnie. Wykonywały m.in. testy przesiewowe, prowadziły działalność edukacyjną oraz profilaktykę próchnicy zębów. W żadnej szkole nie zapewniono opieki lekarza i stomatologa.

Stan sanitarno-higieniczny oraz techniczny skontrolowanych gabinetów nie budził zastrzeżeń.

5. Infrastruktura do prowadzenia zajęć wychowania fizycznego.

Ważnym czynnikiem warunkującym prawidłowy rozwój i zdrowie ucznia jest jego aktywność fizyczna.

Na 24 skontrolowane szkoły, 12 placówek posiadało szkolny zespół sportowy, 5 placówek posiadało salę rekreacyjną/zastępczą z boiskiem, 1 placówka posiadała tylko boisko sportowe. W dalszym ciągu istnieją szkoły, w których brak infrastruktury do prowadzenia zajęć z wychowania fizycznego lub zajęcia odbywają się na korytarzach komunikacyjnych. Dotyczy to 2 placówek. Szkoły korzystały z obiektów sportowych znajdujących się poza placówką. Pomimo oddawania do użytku kolejnych sal i boisk sportowych oraz modernizacji istniejących, nie pokrywa to pełnego zapotrzebowania na bazę sportową. Wiele małych szkół wiejskich nie posiada sal gimnastycznych a jedynie boisko szkolne.

6. Dożywianie dzieci i młodzieży

W 2019r. w 20 szkołach zapewniono uczniom możliwość spożycia ciepłego posiłku formie obiadów pełnych dwudaniowych lub jednodaniowych. Z tej formy dożywiania skorzystało ogółem 1085 dzieci i młodzieży. Posiłki były przygotowywane na miejscu w 8 szkołach, dowożone (catering) w 10 placówkach i zapewnione poza placówką w 2 szkołach. W 24 szkołach organizowano śniadania dla 3649 uczniów (warzywa, owoce) natomiast 3881 uczniom z 24 szkół wydawano napoje (mleko). Z posiłków dofinansowywanych (obiadów) skorzystało 325 uczniów, co stanowi 30% ogółu dożywianych.

7. Warunki wypoczynku i rekreacji

W 2019 roku według elektronicznej bazy Ministerstwa Edukacji Narodowej zarejestrowanych zostało 21 turnusów zimowego i letniego wypoczynku dzieci i młodzieży. W ramach nadzoru nad miejscami wypoczynku przeprowadzono 10 kontroli i skontrolowano 10 turnusów, na których wypoczywało 281 dzieci i młodzieży. Wypoczynek był organizowany głównie w miejscu zamieszkania, a zajęcia odbywały się w szkołach, bibliotece.

Ocenie poddano warunki zdrowotne pobytu, stan sanitarno-techniczny pomieszczeń oraz bezpieczeństwo dzieci i młodzieży. Kontrole wykazały, że placówki zostały przygotowane właściwie, a organizatorzy zapewnili bezpieczne oraz higieniczne warunki wypoczynku.

Podsumowanie

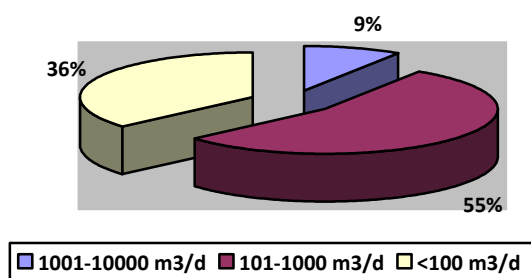
1. Stan sanitarno-techniczny skontrolowanych w 2019 roku placówek nauczania i wychowania oceniono w większości jako dobry. Prowadzone były w nich prace remontowe w średnim zakresie.
2. We wszystkich skontrolowanych placówkach zapewniono uczniom dostęp do bieżącej ciepłej wody.
3. Poprawie ulegają higieniczne warunki pracy ucznia w zakresie rozkładów zajęć oraz dostosowania stanowiska pracy ucznia. Sukcesywnie wymieniane są meble na nowe posiadające certyfikaty.
4. Odnotowano niewielką poprawę w zakresie obciążenia uczniów tornistrami/plecakami, pomimo że szkoły zapewniają uczniom miejsca do pozostawiania części podręczników i przyborów szkolnych.
5. Pomimo licznych inwestycji i rozbudowy bloków sportowych infrastruktura do prowadzenia zajęć wychowania fizycznego jest ciągle niewystarczająca. Natomiast coraz więcej szkół wyposażanych jest w sprzęt i urządzenia sportowe z certyfikatami.
6. Warunki sanitarno-higieniczne w placówkach wypoczynku dzieci i młodzieży nie budziły zastrzeżeń.
7. W dalszym ciągu opieka medyczna w placówkach nauczania i wychowania jest niewystarczająca ze względu na brak stałej, codziennej opieki pielęgniarskiej oraz opieki stomatologicznej.



IV. Zaopatrzenie ludności w wodę do spożycia

Nadzór nad jakością wody przeznaczanej do spożycia przez ludzi sprawowany jest w oparciu o ustawę z dnia 7 czerwca 2001 r. o zbiorowym zaopatrzeniu w wodę i zbiorowym odprowadzeniu ścieków (t.j. Dz. U. z 2018 r., poz. 1152 ze zm.) a także rozporządzenie Ministra Zdrowia z dnia 7 grudnia 2017 r. w sprawie jakości wody przeznaczanej do spożycia przez ludzi (Dz. U. poz. 2294).

W 2019 roku z wody wodociągowej korzystało 85 989 osób, czyli ok. 99% mieszkańców powiatu. Około 1% mieszkańców powiatu korzysta z przydomowych indywidualnych ujęć wody. W powiecie nowosolskim nadzorem objętych było 22 wodociągi zbiorowego zaopatrzenia w wodę, a także 8 indywidualnych ujęć wody.



Rys.1. Wodociągi publiczne z podziałem na dobową produkcję wody.

W grupie wodociągów zbiorowego zaopatrzenia produkujących wodę w ilości **od 1001 do 10000 m³/dobę** znajduje się wodociąg publiczny w Nowej Soli oraz Kozuchowie. W roku 2019 w ramach nadzoru sanitarnego nad jakością wody w obu wodociągach pobrano łącznie 36 próbek wody.

W ciągu całego roku w/w wodociągi za wyjątkiem jednorazowego, krótkotrwałego pogorszenia się jakości wody pod względem mikrobiologicznym, dostarczały odbiorcom wodę o jakości zgodnej z wymaganiami określonymi w rozporządzeniu Ministra Zdrowia z dnia 7 grudnia 2017 r. w sprawie jakości wody przeznaczanej do spożycia przez ludzi (Dz. U., poz. 2294).

W próbkach wody pobranych z sieci wodociągu publicznego w Nowej Soli stwierdzono obecność pojedynczych bakterii grupy coli i Escherichia coli. Z uwagi jednak na prawidłowe wyniki badań próbek wody pobranych w ramach kontroli wewnętrznej administratora wodociągu w dniu poprzedzającym pobór próbek urzędowych wydano ocenę o warunkowej przydatności wody oraz powtórzono badania wody we wszystkich punktach zgodności zlokalizowanych na obszarze zaopatrywania przez ten wodociąg. Na podstawie zgodnych z obowiązującymi wymaganiami wyników badań przywrócono przydatność wody do spożycia.

W próbie wody pobranej z wodociągu publicznego w Koźuchowie stwierdzono natomiast pojedyncze bakterie grupy coli. Po przeprowadzonych przez zarządcę wodociągu działaniach naprawczych uzyskano poprawę jakości wody.

W obu przypadkach opracowywane były komunikaty dla odbiorców korzystających z wody produkowanej przez te wodociągi, w których zawarto informację o konieczności przygotowywania wody do picia i na potrzeby socjalno-bytowe. Warunkowa przydatność wody przeznaczonej do spożycia dla obu wodociągów obowiązywała 5 dni. W opisywanej grupie nie kwestionowano jakości wody pod względem parametrów fizykochemicznych.

W grupie wodociągów publicznych produkujących wodę w ilości od **101 do 1000 m³/dobę** zewidencjonowano 12 obiektów. Należą do nich wodociągi w Bytomiu Odrzańskim, Niedoradzu, Nowym Miasteczku, Lubięcinie, Lasocinie, Stypułowie, Mirocinie Średnim, Siedlisku, Kolsku, Konotopie, Radwanowie i Przyborowie. Stan sanitarno-techniczny pomieszczeń i urządzeń stacji uzdatniania wody oraz studni stanowiących źródło wody dla tych wodociągów oceniono jako dobry.

W 2019 r. przedłużono termin wykonania decyzji administracyjnej z grudnia 2018r, dotyczącej poprawy stanu sanitarno-technicznego zbiornika wody uzdatnionej w przepompowni wody w Czeiradzu, należącej do wodociągu publicznego w Lasocinie. Przeprowadzona kontrola wykazała, że obowiązki tej decyzji zostały wykonane w części tj. doprowadzono do właściwego stanu jedną z dwóch komór zbiornika wody czystej. Koszty naprawy drugiego zbiornika zostały uwzględnione w budżecie na rok 2020 w związku z czym przedłużono termin wykonania obowiązku decyzji do kwietnia br.

W tej grupie obiektów w ramach prowadzonego nadzoru sanitarnego nad jakością wody pobrano łącznie 118 próbek wody. Kwestionowano pod względem parametrów mikrobiologicznym łącznie 22 próbki (13 urzędowych oraz 9 pobranych w ramach kontroli wewnętrznej).

Dla wodociągów publicznych w Bytomiu Odrzańskim i Mirocinie Średnim wydano 2 decyzje o braku przydatności wody przeznaczonej do spożycia przez ludzi z uwagi na pogorszenie się mikrobiologicznej jakości wody. W okresie trwania decyzji o braku przydatności wody do spożycia odbiorcom zapewniono zastępcze źródło wody (cysterny). Zalecenia dotyczące możliwości korzystania z wody w okresie trwania decyzji wydawane były przez Państwowego Powiatowego Inspektora Sanitarnego w Nowej Soli w formie komunikatów. Po przeprowadzeniu działań naprawczych i przedstawieniu prawidłowych wyników badań w obu wodociągach uzyskano poprawę jakości wody uznając obowiązki decyzji za wykonane w całości.

Mikrobiologiczną jakość wody kwestionowano również w wodociągach publicznych w Lasocinie, Nowym Miasteczku oraz Przyborowie. W próbkach wody stwierdzano pojedyncze bakterie grupy coli (poniżej 10 jtk), a także zawiżoną ilość ogólnej liczby mikroorganizmów w 22°C po 72 godzinach. Z uwagi na brak w pobranych próbkach wody *Escherichia coli* oraz enterokoków kałowych, dla w/w wodociągów wydano oceny o warunkowej przydatności wody do spożycia i komunikaty dotyczące możliwości korzystania z wody w okresie jej warunkowej przydatności. Po przeprowadzonych działaniach naprawczych i uzyskaniu prawidłowych wyników badań przywrócono przydatność wody do spożycia w tych wodociągach.

W zakresie parametrów fizykochemicznych stwierdzano pojedyncze przekroczenia mętności, żelaza i manganu. Doraźne działania administratorów polegające głównie na dodatkowym płukaniu sieci wodociągowej skutkowały poprawą jakości wody. W tej grupie obiektów rozpatrywano również 2 interwencje dotyczące jakości wody produkowanej przez wodociągi publiczne w Niedoradzu i Siedlisku. Interweniujący kwestionowali jakość wody z uwagi na pogorszenie się cech wizualnych wody. Pobrane w ramach działań interwencyjnych próbki wody wykazały nieznaczne przekroczenia parametrów fizykochemicznych takich jak mętność, barwa, żelazo i mangan. Podjęte przez zarządców działania naprawcze potwierdzone wynikami badań wykazały odpowiednią jakość wody w obu w/w wodociągach.

W grupie wodociągów zbiorowego zaopatrzenia produkujących <100 m³/dobę, zewidencjonowano 8 obiektów. Są to wodociągi publiczne Książ Śląski, Borowiec, Dębianka, Radocin, Borów Wielki, Lipiny, Głuszycza i Bielawy. Wszystkie wodociągi z tej grupy zostały skontrolowane. Stan sanitarno-techniczny pomieszczeń i urządzeń stacji uzdatniania wody oraz studni stanowiących źródło wody dla zaopatrywanych obszarów oceniono jako dobry. Zakończono rozpoczętą jesienią 2018r. modernizację stacji uzdatniania wody w Lipinach. Modernizacja obejmowała m.in. wymianę zbiorników filtracyjnych w obrębie stacji uzdatniania wody, budowę nowej studni i renowację dotychczasowej, budowę zbiornika wody czystej.

W tej grupie obiektów pobrano w ramach nadzoru łącznie 36 próbek wody, z czego 2 próbki kwestionowane były pod względem parametrów mikrobiologicznych.

Dla wodociągu publicznego w Borowie Wielkim wydano 1 decyzję o braku przydatności wody do spożycia. Decyzja obowiązywała przez 20 dni z uwagi na niestabilną jakość mikrobiologiczną wody. Podejmowane przez administratora wodociągu działania naprawcze polegające na dezynfekcji i płukaniu sieci wodociągowej, przynosiły krótkotrwały efekt. W próbkach wody pobieranych po zakończeniu kolejnych etapów działań naprawczych stwierdzano zróżnicowane wartości przekroczeń parametrów mikrobiologicznych takich jak bakterie grupy coli, ogólna liczba mikroorganizmów w 22+2°C po 72 h inkubacji czy nawet obecność enterokoków kałowych i Escherichia coli. Dopiero działania polegające na czyszczeniu zbiorników wody czystej i sprawdzeniu poprawności działania wszystkich urządzeń wodnych w obrębie stacji uzdatniania wody w Borowie Wielkim wpłynęły na stabilizację i poprawę parametrów mikrobiologicznych wody. Na podstawie sprawozdań z badań stwierdzono, że woda odpowiada wymaganiom rozporządzenia Ministra Zdrowia pod względem parametrów mikrobiologicznych, w związku z czym przywrócono przydatność wody do spożycia w całej sieci wodociągowej.

W wodzie produkowanej przez wodociąg publiczny w Lipinach kwestionowano jakość wody z uwagi na obecność pojedynczych bakterii grupy coli. Stwierdzone zanieczyszczenie związane było z awarią hydrantu na sieci wodociągowej. W pobranych próbkach nie stwierdzono obecności Escherichia coli oraz enterokoków. Wydano decyzję administracyjną o warunkowej przydatności wody do spożycia produkowanej przez w/w wodociąg oraz zobowiązano administratora wodociągu do przeprowadzenia działań naprawczych mających na celu doprowadzenie do właściwej jakości wody. Po zakończeniu działań naprawczych na podstawie wyników z badań przywrócono przydatność wody do spożycia dla odbiorców wody. Warunkowa przydatność wody obowiązywała przez 28 dni.

W roku 2019 w tej grupie obiektów prowadzono również postępowanie administracyjne w sprawie poprawy jakości wody pod względem manganu, którego przekroczenie stwierdzono w próbce wody pobranej w ramach kontroli wewnętrznej wodociągu publicznego w Dębiance. W/w przekroczenie utrzymywało się przez 26 dni. Przekroczenie manganu miało związek z awarią filtra w stacji uzdatniania wody. Administrator wodociągu wymienił skorodowane elementy zbiornika oraz złożę filtracyjne i po uzyskaniu pozytywnych wyników badań wody w zakresie parametrów mikrobiologicznych, włączył filtr do eksploatacji. Z uwagi jednak na stwierdzone przekroczenie parametrów fizykochemicznych – żelaza i manganu poinformowano odbiorców o prowadzonych działaniach naprawczych i możliwości okresowego pogorszenia się cech użytkowych wody. W wyniku podjętych działań (regulacja procesu napowietrzania) uzyskano poprawę jakości wody i umorzono postępowanie administracyjne.

W tej grupie wodociągów nie wydawano postanowień o nałożeniu grzywny w celu przymuszenia ani mandatów.

Pod nadzorem Państwowego Powiatowego Inspektora Sanitarnego w Nowej Soli w 2019 roku znajdowało się **8 indywidualnych ujęć wody**. Wszystkie ujęcia zostały skontrolowane - ich stan sanitarno-techniczny określono jako dobry. Nadzorowane ujęcia stanowią źródło zaopatrzenia w wodę dla zakładów produkcyjnych, ośrodków wypoczynkowych, stacji paliw a także w przypadku jednego ujęcia źródło wody do spożycia dla 4 stałych odbiorców.

Pod względem mikrobiologicznym kwestionowano jakość wody w 3 ujęciach. Dwie próbki kwestionowano pod względem przekroczenia parametru „ogólna liczba mikroorganizmów w 22°C po 72 godzinach”, natomiast w jednej stwierdzono obecność pojedynczych bakterii grupy coli. Każdorazowo wydawano oceny oraz komunikaty o warunkowej przydatności wody. Poprawę jakości wody uzyskiwano po przeprowadzeniu działań naprawczych potwierdzonych badaniem jakości wody. W pozostałych ujęciach jakość wody odpowiadała wymaganiom rozporządzenia Ministra Zdrowia z dnia 7 grudnia 2017 r. w sprawie jakości wody przeznaczonej do spożycia przez ludzi (Dz. U., poz. 2294), zarówno pod względem parametrów mikrobiologicznych, jak i fizykochemicznych.

Nadzór nad ciepłą wodą.

Państwowy Powiatowy Inspektor Sanitarny w Nowej Soli w ramach nadzoru nad jakością ciepłej wody wykonał badania w kierunku wykrywania bakterii Legionella sp. w instalacji wewnętrznej w Oddziale Kardiochirurgii Medinet Sp. z o.o., ul. Chałubińskiego 7, 67-100 Nowa Sól.

W w/w obiekcie jakość ciepłej wody w ciągu całego roku spełniała wymagania mikrobiologiczne określone w załączniku nr 5 lit. A do rozporządzenia Ministra Zdrowia z dnia 7 grudnia 2017 r. w sprawie jakości wody przeznaczonej do spożycia przez ludzi (Dz. U. z 2017 r., poz. 2294).

Kąpieliska i miejsca wykorzystywane do kąpeli.

Na terenie powiatu nowosolskiego zorganizowano jedno kąpielisko zlokalizowane na wodach glinianki Kożuchów, administrowane przez Miejski Ośrodek Sportu i Rekreacji w Kożuchowie. Obiekt oceniono jako bardzo dobry. Kąpielisko było właściwie zorganizowane i przygotowane do sezonu letniego. Zapewniono dostateczną ilość koszy na odpady komunalne, zapewniono dostęp do przebieralni oraz toalety typu TOI-TOI. Na kąpielisku wyznaczone były strefy kąpielowe. Wydzielono boisko do siatkówki plażowej oraz plenerową siłownię. W obrębie kąpieliska umieszczony był regulamin korzystania z obiektu oraz tablica informacyjna dotycząca m.in. jakości wody. Informacje na temat jakości wody w kąpielisku w trakcie sezonu letniego zamieszczane były każdorazowo po wydanej ocenie jakości wody na stronie internetowej Powiatowej Stacji Sanitarno-Epidemiologicznej w Nowej Soli oraz przekazywane lokalnym mediom. Wydano 4 oceny o przydatności wody do kąpeli dla w/w kąpieliska oraz 1 ocenę sezonową, wydaną po zakończonym sezonie letnim 2019.

W sezonie letnim 2019 na terenie powiatu nowosolskiego nadzorowano również 1 miejsce okazjonalnie wykorzystywane do kąpeli zorganizowane przy Ośrodku Wypoczynkowym „Sabat” w Lubiawie nad jeziorem Sławskim w gminie Kolsko. Przeprowadzona kontrola infrastruktury sanitarno-technicznej tego obiektu nie wykazała nieprawidłowości. Wydano 2 oceny o przydatności wody do kąpeli. Jakość wody w trakcie sezonu letniego odpowiadała wymaganiom rozporządzenia Ministra Zdrowia z dnia 17 stycznia 2019 r. w sprawie nadzoru nad jakością wody w kąpielisku i miejscu okazjonalnie wykorzystywanym do kąpeli (Dz.U., poz.255).

Baseny/ Pływalnie.

W ewidencji Państwowego Powiatowego Inspektora Sanitarnego w Nowej Soli znajduje się odkryty sezonowy basen w Bytomiu Odrzańskim i całoroczna pływalnia przy Szkole Podstawowej nr 2, ul. Gimnazjalna 11 w Nowej Soli. Basen odkryty w Bytomiu Odrzańskim był zamknięty przez cały miniony sezon letni 2019r.

Kontrola stanu techniczno-sanitarnego pływalni w Nowej Soli nie wykazała uchybień. Zapewniono warunki do selektywnej zbiórki odpadów komunalnych, stan sanitarno-techniczny pryszniczy, sanitariatów, przebieralni, zaplecza technicznego, jak również hali basenowej oceniono jako dobry, nie wydawano zaleceń pokontrolnych. Administrator pływalni na tablicy informacyjnej umieszcza aktualną ocenę o jakości wody.

Dla w/w obiektu sporządzono roczną ocenę jakości wody. Jakość wody w ocenianym okresie, tj. od czerwca 2018 do czerwca 2019r. próbek pobranych w ramach kontroli urzędowej, jak i kontroli wewnętrznej administratora obiektu, za wyjątkiem chloroformu, spełniała wymagania mikrobiologiczne i fizykochemiczne rozporządzenia Ministra Zdrowia z dnia 9 listopada 2015 r. w sprawie wymagań, jakim powinna odpowiadać woda na pływalniach. W ciągu roku trzykrotnie stwierdzono przekroczenie chloroformu w próbkach pobranych zarówno w nieszczęśliwym basenu jak i w punkcie, w którym woda wprowadzana jest do niecki basenowej z systemu cyrkulacji. Poziom przekroczenia w/w parametru oscylowały średnio w granicach 0,05 mg/l przy maksymalnej dopuszczalnej wartości 0,03. Zarządcę pływalni zobowiązywano do podejmowania działań naprawczych w celu doprowadzenia

poziomu chloroformu do wymagań zawartych w rozporządzeniu. Powtórne badania w zakresie kwestionowanego parametru skutkowały poprawą jakości wody, a otrzymane wyniki zgodne były z wymaganiami w/w rozporządzenia.

Dla tego obiektu wydano również decyzję administracyjną w sprawie poprawy jakości ciepłej wody użytkowej z uwagi na stwierdzenie w próbce wody niezgodnej z wymaganiami ilości bakterii Legionella sp. Zobowiązano zarządcę pływalni do wyłączenia z eksploatacji prysznicu w obiekcie i niezwłocznego podjęcia działań w celu doprowadzenia do właściwej jakości wody. Powyższe spowodowane było kolonizacją bakterii Legionella w stopniu wysokim w instalacji ciepłej wody użytkowej pływalni. Po przeprowadzonych działaniach naprawczych polegających na czyszczeniu i dezynfekcji sitek i perlatorów prysznicu oraz dezynfekcji termicznej instalacji ciepłej wody uzyskano poprawę jakości wody.

V. Stan sanitarny obiektów użyteczności publicznej.

W ewidencji Państwowego Powiatowego Inspektora Sanitarnego w Nowej Soli znajduje się 239 obiektów użyteczności publicznej takich jak: zakłady fryzjerskie, kosmetyczne, tatuażu, odnowy biologicznej, obiekty hotelarskie, sportowe, dom pomocy społecznej, cmentarze itp.

W minionym roku skontrolowano 130 obiektów, wykonując 167 kontroli. Kontrole przeprowadzono zgodnie z harmonogramem kontroli na 2019 r. oraz w związku z wydawanymi zaleceniami, decyzjami (kontrole sprawdzające) i kontrolami nowo uruchamianych obiektów w celu objęcia ich nadzorem. Ponadto przeprowadzono kontrole w związku ze zgłaszanymi interwencjami oraz nadzorem nad ekshumacjami.

Każdorazowo ocenie poddawano stan techniczno-sanitarny obiektów, dostępność dla osób niepełnosprawnych w tym poruszających się na wózkach inwalidzkich, wyposażenie w środki sanitarne i dezynfekcyjne, a także sposób postępowania ze sprzętem używanym do utrzymania czystości bieżącej.

We wszystkich skontrolowanych obiektach zapewniono właściwe postępowanie z nieczystościami stałymi i płynnymi poprzez właściwe zorganizowanie warunków gromadzenia nieczystości, jak i ich usuwania. Nieczystości płynne odprowadzane są do kanalizacji miejskich lub gromadzone w zbiornikach bezodpływowych, a następnie wywożone są do punktów zrzutu przy oczyszczalniach ścieków. Odpady stałe odbierane są z w/w obiektów na podstawie złożonej deklaracji dotyczącej gospodarowania odpadami komunalnymi do Związku Eko-Przyszłość w Nowej Soli i wywożone są na składowiska odpadów komunalnych.

W minionym roku przeprowadzono 105 kontroli zakładów świadczących usługi fryzjerskie, kosmetyczne, tatuażu i innych obiektów, w których świadczone są usługi z naruszeniem ciągłości tkanek. W trakcie kontroli oceniano m.in.:

- stan techniczno-sanitarny pomieszczeń usługowych, sanitarnych, zaplecza i wyposażenia gabinetów,
- stan narzędzi używanych w trakcie świadczenia usług kosmetycznych, fryzjerskich;
- sposób prowadzenia procesów dekontaminacji, dezynfekcji i sterylizacji narzędzi wielorazowego użytku oraz ich przechowywanie;
- procedury higieniczne zapobiegające zakażeniom w trakcie wykonywania zabiegów naruszających ciągłość tkanki w poszczególnych rodzajach obiektów;

- postępowanie z odpadami niebezpiecznymi i komunalnymi;
- postępowanie z bielizną jednorazową i wielokrotnego użytku,
- sposób przechowywania kosmetyków oraz narzędzi,
- postępowanie z odzieżą osobistą i ochronną personelu,
- postępowanie ze sprzętem i środkami do utrzymywania czystości bieżącej w zakładach,
- dokumentację zdrowotną personelu.

W tej grupie obiektów wydane zalecenia dotyczyły głównie uaktualnienia procedur higienicznych w zakresie zapobiegania zakażeniom w trakcie wykonywania zabiegów naruszających ciągłość tkanki. W związku ze zgłoszonymi interwencjami nałożono dwa mandaty karne w zakładach fryzjerskich. Obie interwencje uznano za zasadne stwierdzając podczas kontroli brak czystości bieżącej w obiektach. Pozostałe mandaty karne nakładano w trakcie planowych kontroli sanitarnych. Stwierdzone nieprawidłowości dotyczyły braku utrzymania należytej czystości pomieszczeń i narzędzi oraz braku środka do dezynfekcji. Kontrole sprawdzające wykazały usunięcie uchybień.

W związku z wejściem w życie ustawy z dnia 15 września 2017 r. o ochronie zdrowia przed następstwami korzystania z solarium w trakcie kontroli obiektów, które świadczą usługi w zakresie solarium zwracano szczególną uwagę na obowiązek umieszczania w miejscu udostępniania solarium czytelnej i widocznej informacji o zakazie korzystania z solarium przez osoby niepełnoletnie oraz ryzyku związanym z opaleniem się. W kontrolowanych obiektach nie stwierdzono nieprawidłowości w tym zakresie.

We wszystkich nadzorowanych obiektach prowadzona jest dezynfekcja narzędzi wielokrotnego użycia przy zastosowaniu środków dezynfekcyjnych o działaniu bakteriobójczym, wirusobójczym, grzybobójczym. Ponadto w większości obiektów świadczących usługi naruszające ciągłość tkanek narzędzia poddawane są procesom sterylizacji w autoklawach ciśnieniowo-parowych. Zabiegi związane z naruszeniem ciągłości tkanek wykonywane są w sterylnych rękawiczkach jednorazowego użytku przy pomocy narzędzi wysterylizowanych lub jednorazowych. Obiekty wytwarzające odpady niebezpieczne posiadają umowy z firmami posiadającymi wymagane zezwolenia na wywóz odpadów i ich utylizację. W/w odpady przechowywane są w warunkach chłodniczych, w sposób zgodny z obowiązującymi przepisami.

W grupie obiektów hotelarskich w 2019 r. przeprowadzono 12 kontroli. Większość nadzorowanych obiektów posiada wysoki standard, zarówno pod względem wyposażenia, jak i jakości świadczonych usług. Postępowanie z bielizną pościelową czystą i brudną we wszystkich obiektach oceniono jako prawidłowe. Stan sanitarno-techniczny skontrolowanej bazy noclegowej, węzłów sanitarnych oraz wyposażenia oceniono jako dobry. Nie stwierdzono nieprawidłowości w ocenianym zakresie.

W ewidencji PSSE w Nowej Soli znajdują się również inne obiekty użyteczności publicznej takie jak: ustępy publiczne, noclegownia, dworce i stacje PKP i PKS, tereny rekreacyjne, cmentarze, domy przedpogrzebowe, zakłady pogrzebowe, składowiska odpadów, targowiska, pralnie/magle usługowe, obiekty sportowe, kwatery prywatne i domy kultury. Przeprowadzono 50 kontroli w tej grupie, każdorazowo oceniając stan sanitarno-techniczny i czystość bieżącą obiektów oraz sposób postępowania z odpadami.

Kontrole dwóch obiektów wykazały uchybienia: kontrola przeprowadzona w Noclegowni w Nowej Soli wykazała nieprawidłowości w zakresie stanu sanitarno-technicznego obiektu, w związku z czym wydano decyzję administracyjną mającą na celu poprawę stanu technicznego obiektu z terminem realizacji do końca kwietnia 2020r. Ponadto za stwierdzone uchybienia sanitarne nałożono mandat karny oraz wydano zalecenie dotyczące zwiększenia asortymentu i ilości środków do mycia i dezynfekcji oraz sprzętu do utrzymania czystości w obiekcie. Kontrola sprawdzająca wykazała wykonanie zaleceń oraz poprawę czystości w obiekcie.

Ponadto w grupie obiektów sportowych nałożono mandat karny zł za brak czystości bieżącej na sali zabaw dla dzieci w Nowej Soli. Kontrola sprawdzająca wykazała usunięcie uchybień w całości.

W minionym roku w związku z kontrolą Najwyższej Izby Kontroli dokonano zmian w ewidencji w grupie obiektów małej infrastruktury rekreacyjno-sportowej. Wykaz obiektów małej infrastruktury utworzono w oparciu o dane otrzymane od administratorów zgodnie z którymi zewidencjonowano 138 obiektów typu place zabaw, siłownie plenerowe, skatepark, park linowy. Przeprowadzone kontrole na terenie powiatu nowosolskiego nie wykazały nieprawidłowości, wydano natomiast 2 zalecenia dotyczące odmalowania urządzeń rekreacyjnych dla dzieci, zwiększenia ilości koszy na śmieci i uzupełnienia regulaminów.

W minionym roku skontrolowano 6 samochodów do przewozu zwłok i szczątków ludzkich. Kontrole przeprowadzono w ramach planowych kontroli zakładów pogrzebowych. Stan sanitarno-techniczny samochodów nie budził zastrzeżeń i odpowiadał wymogom dla tego typu środków transportu.

Skontrolowano również 3 samochody komunikacji publicznej firm przewozowych w Kożuchowie, zajmującymi się komunikacją międzymiastową. Przeprowadzone kontrole nie wykazały uchybień.

Ponadto przeprowadzono wspólnie z Sekcją Epidemiologii kontrolę na wniosek strony w celu wydania opinii dotyczącej karet do przewozu chorych. Kontrola nie wykazała uchybień.



VI. Nadzór nad bezpieczeństwem żywności i żywienia.



I. Zakres nadzoru.

Sekcja Higieny Żywności, Żywienia i Przedmiotów Użytku sprawuje nadzór nad bezpieczeństwem żywności, materiałów i wyrobów przeznaczonych do kontaktu z żywnością oraz nadzór nad kosmetykami.

W 2019 roku w ewidencji obiektów w powiecie nowosolskim znajdowało się ogółem 954 zakłady żywnościowo-żywnieniowe

- 92 zakładów produkcji żywności
- 482 obiektów obrotu żywnością
- 158 zakładów żywienia zbiorowego otwartego
- 66 zakładów żywienia zbiorowego zamkniętego
- 126 zarejestrowanych środków transportu
- 2 wytwórnie materiałów i wyrobów przeznaczonych do kontaktu z żywnością
- 17 miejsc obrotu materiałami i wyrobami przeznaczonymi do kontaktu z żywnością
- 11 obiektów obrotu kosmetykami

W roku sprawozdawczym skontrolowanych zostało 320 obiektów wykonanych zostało 429 kontroli (kontrole sanitarne, sprawdzające, tematyczne, interwencyjne) sanitarnych. Część z nich przeprowadzono w związku z sytuacjami zgłoszenia w systemie RASFF występowania produktów niebezpiecznych i koniecznością monitorowania postępowania podmiotów gospodarczych z tą żywnością, a także podczas organizowanych imprez masowych.

W postępowaniu pokontrolnym wydano 33 decyzje administracyjne, w tym 8 dotyczyło poprawy stanu techniczno-sanitarnego. Nałożono 28 mandatów na kwotę 6400 zł. Największą ilość mandatów nałożono w sklepach spożywczych t.j. 22 mandaty na kwotę 4600 zł. W zakładach żywienia zbiorowego otwartego wystawiono 3 mandaty na kwotę 800 zł.

Stan sanitarny nadzorowanych obiektów oceniany był przez organy Inspekcji Sanitarnej zgodnie z jednolitymi procedurami urzędowej kontroli żywności oraz materiałów i wyrobów przeznaczonych do kontaktu z żywnością.

Wykaz obiektów nadzorowanych w 2019r. w powiecie nowosolskim

Nr obiektów wg MZ 48	Nazwa obiektów	liczba obiektów w ewidencji	Liczba nałożonych mandatów	Wartość nałożonych mandatów/zł	Liczba wystawionych decyzji
01	Wytwórnice lodów	2	1	200	-
02	Automaty do lodów	12	-	-	-
04	Piekarnie	10	-	-	-
05	Ciastkarnie	7	-	-	1
06	Przetwórstwo owocowo-warzywne i grzybowe	2	-	-	-
10	Zakłady garmazeryjne	2	-	-	-
11	Zakłady przemysłu zbożowo-młynarskiego	1	-	-	-
13	Wytwórnice wyrobów cukierniczych	2	1	300	-
14	Wytwórnice koncentratów spożywczych	1	-	-	-
21	Inne wytwórnice żywności	53	-	-	-
22	Sklepy spożywcze	363	22	4600	3
23	Kioski spożywcze	7	-	-	-
27	Inne obiekty obrotu żywnością	61	-	-	-
24	Magazyny hurtowe	16	1	500	-
25	Obiekty ruchome i tymczasowe	35	-	-	-
26	Środki transportu	126	-	-	-
28	Zakłady żywienia zbiorowego otwartego	158	3	800	2
29	Zakłady żywienia zbiorowego zamknięte	66	-	-	2

	Razem(obiekty żywnościowo-żywniowe)	924	28	6400	8
31	Wytwórnice materiałów i wyrobów przeznaczonych do kontaktu z żywnością	2	-	-	-
32	Miejsca obrotu materiałami i wyrobami przeznaczonymi do kontaktu z żywnością	17	-	-	-
	Razem obiekty przedmiotu użytku	19	-	-	-
04	Obiekty obrotu kosmetykami	11	-	-	-
	Ogółem obiekty objęte nadzorem	954	28	5400	8

Stan sanitarny nadzorowanych obiektów w 2019 r. oceniano zgodnie z ustalonymi procedurami urzędowej kontroli żywności oraz materiałów i wyrobów przeznaczonych do kontaktu z żywnością, uwzględniającymi obowiązujące przepisy prawne.

Kontrole przeprowadzono w oparciu o ustalony harmonogram kontroli obiektów na rok 2019, Ponadto przeprowadzono kontrole:

- na wniosek przedsiębiorców o zatwierdzenie zakładu,
- tematyczne, m. in. wynikające z działań podejmowanych w ramach systemu RASFF,
- sprawdzające wykonanie obowiązków nakładanych na przedsiębiorców decyzjami administracyjnymi,
- interwencyjne, po zgłoszeniu konsumentów.

Częstotliwość kontroli obiektów ujmowanych w planach kontroli, zależy od kategorii ryzyka:

- wysokie ryzyko – kontrola nie rzadziej niż co 12 miesięcy
- średnie ryzyko – kontrola nie rzadziej niż raz na 18 miesięcy
- niskie ryzyko - kontrola nie rzadziej niż raz na 24 miesiące.

II. Najczęściej stwierdzane uchybienia w najbardziej znaczących grupach obiektów

1. Sklepy spożywcze.

Sklepy spożywcze to największa grupa nadzorowanych zakładów. W 2019 roku zarejestrowane były 363 sklepy, z których skontrolowano 186 przeprowadzając 270 kontroli. Stan techniczny i sanitarny sklepów jest zróżnicowany. W części sklepów stwierdzono brak dostatecznej powierzchni magazynowej co utrudnia zapewnienie prawidłowych warunków przechowywania i segregacji środków spożywczych.

Stwierdzone nieprawidłowości w tej grupie to:

- nieprawidłowy stan techniczny pomieszczeń (podłóg, ścian, sufitów lub drzwi);
- przechowywanie żywności nietrwałej poza urządzeniami chłodniczymi a produktów nieopakowanych w sposób narażający na zanieczyszczenie;
- oferowanie do sprzedaży przeterminowanych środków spożywczych;
- niehigieniczne utrzymanie pomieszczeń socjalnych;
- brak segregacji art. spożywczych w urządzeniach chłodniczych.

Wydane zostały 3 decyzje dotyczące poprawy stanu technicznego ścian, posadzek, sprzętu i powierzchni stykających się z żywnością oraz nałożonych zostało 22 mandatów na kwotę 4600 zł. We wszystkich ewidencjonowanych sklepach spożywczych zostały opracowane i wdrożone Dobre Praktyki Higieniczne.

2. Magazyny hurtowe.

Nadzorem sanitarnym objętych jest 16 magazynów hurtowych, z tego 6 skontrolowano wykonując 10 kontroli, nałożono 1 mandat na kwotę 500 zł. Stwierdzono następujące nieprawidłowości to:

- nieprawidłowy stan sanitarno -higieniczny pomieszczeń
- nie uzupełniana na bieżąco dokumentacja HACCP

3. Piekarnie

Nadzorem sanitarnym objętych jest 10 zakładów, a skontrolowanych zostały 2, przeprowadzając w nich 2 kontrole.

4. Ciastkarnie

W powiecie nowosolskim zatwierdzonych jest 7 zakładów ciastkarskich, skontrolowanych zostało 4, przeprowadzając w nich 7 kontroli. Została wystawiona 1 decyzja na poprawę stanu sanitarno-technicznego, która dotyczyła doprowadzenia do właściwego stanu techniczno – sanitarnego ścian i sufitów w pomieszczeniach ciastkarni.

5. Zakłady żywienia zbiorowego otwartego.

W 2019 roku nadzorowanych było 158 zakładów (ogólnodostępne restauracje, kawiarnie, bary, smażalnie, punkty gastronomiczne, pijanie) skontrolowano 51 zakładów wykonując 58 kontroli i rekontroli, nałożono 3 mandaty na kwotę 800zł. W grupie zakładów żywienia zbiorowego otwartego największą grupę stanowią punkty małej gastronomii co stanowi 84% zakładów. Wystawione zostały 2 decyzje dotyczące poprawy stanu technicznego zakładów.

Najczęściej występujące uchybienia sanitarno-higieniczne:

- brak segregacji w urządzeniach chłodniczych;
- brak bieżących zapisów prowadzonej dokumentacji;
- nie zachowana czystość bieżąca w pomieszczeniach produkcyjnych i magazynowych;
- przechowywanie żywności nietrwałej mikrobiologicznie poza urządzeniami chłodniczymi
- prowadzenie procesów technologicznych w pomieszczeniach niezgodnie z ich przeznaczeniem.

Do najczęściej stwierdzanych uchybień technicznych należy zły stan techniczny ścian, sufitów, stolarki okiennej i drzwiowej.

6. Zakłady żywienia zbiorowego typu zamkniętego.

Do tej grupy obiektu zaliczamy: stołówki w domach czasowych, w szkołach, przedszkolach, żłobkach, szpitalach. W 2019 roku przeprowadzono kontrole w 23 zakładach, przeprowadzając 26 kontroli, wystawiono 2 decyzje na poprawę stanu technicznego obiektów.

W kontrolowanych placówkach oceniano teoretycznie jadłospisy posiłków podawanych dzieciom pod względem urozmaicenia, smakowitości i kolorystyki. W placówkach oświatowych nie stwierdzono nieprawidłowości dotyczących zasad racjonalnego żywienia.

W kontrolowanych placówkach dokonywano teoretycznej oceny jadłospisów posiłków podawanych dzieciom pod względem urozmaicenia, smakowitości i kolorystyki. W skontrolowanych placówkach oświatowych nie stwierdzono istotnych nieprawidłowości w tym zakresie.

III Kontrole problemowe.

Z zgodnie z tematyką kontroli problemowych na 2019r. przeprowadzono kontrole w zakresie:

- 1.Ocena stopnia wdrożenia zasad GHP i HACCP w nadzorowanych sklepach mięsno-wędliniarskich
- 2.Przestrzeganie Rozporządzenia Ministra Zdrowia z dnia 26 lipca 2016r. w sprawie grup środków spożywczych przeznaczonych do sprzedaży dzieciom i młodzieży w sklepikach szkolnych.
- 3.Kontrola produktów kosmetycznych zgodnie z rozporządzeniem 1223/2009
- 4.Kontrola materiałów i wyrobów przeznaczonych do kontaktu z żywnością zgodnie z rozporządzeniem (WE) nr 1935/2004 Parlamentu Europejskiego i Rady z dnia 27 października 2004 r. w sprawie materiałów i wyrobów przeznaczonych do kontaktu z żywnością oraz uchylającym dyrektywy 80/590/EWG i 89/109/EWG.u.
- 5.Ocena przestrzegania przepisów rozporządzenia 1924/2006r w sprawie oświadczeń żywieniowych i zdrowotnych dotyczących żywności oraz rozporządzenia Komisji (UE) Nr 432/2012 z dnia 16 maja 2012r. ustanawiające wykaz dopuszczonych oświadczeń zdrowotnych dotyczących żywności, innych niż oświadczenia odnoszące się do zmniejszenia ryzyka choroby oraz rozwoju i zdrowia dzieci

IV Nadzór nad kosmetykami.

Nadzorowano również miejsca obrotu kosmetykami- skontrolowano 2 sklepy kosmetyczne na 11 obiektów będących w ewidencji, przeprowadzając 3 kontrole.

V Jakość zdrowotna środków spożywczych.

W ramach nadzoru nad żywnością wprowadzanej do obrotu, opracowywany jest przez Główny Inspektorat Sanitarny we współpracy z jednostkami badawczo-rozwojowymi plan pobierania próbek do badań laboratoryjnych, w ramach urzędowej kontroli żywności i monitoringu krajowego i Unii Europejskiej.

W 2019 roku pracownicy pionu higieny żywności pobrali na terenie powiatu nowosolskiego 223 próbki żywności, z których 2 zostały zakwestionowane.

VI Powiadomienia w systemie RASFF i RAPEX

Na bieżąco podejmowano działania monitorujące obecność w obrocie i wycofywanie z rynku produktów niezgodnych z wymogami prawa żywnościowego, zgłoszonych do Systemu Wczesnego Ostrzegania o Niebezpiecznych Produktach Żywnościowych i Środkach Żywnościowych i Środkach Żywnościowych i Środkach Żywnościowych - RASFF. Najczęściej zgłoszenia alarmowe i informacyjne dotyczyły żywności, w której stwierdzono:

- przekroczenie najwyższego dopuszczalnego poziomu sumy 4 WWA(benzo(a)pirenu, benz(a)antracenu, benzo(b)fluorantenu, chryzenu) w suplemencie diety
- obecność pałeczek Salmonella np. w surowym wyrobie mięsnym,
- przekroczenie najwyższego dopuszczalnego poziomu ochratoksyny A np. w produkcie pn. „Żytnie płatki błyskawiczne pełnoziarniste”
- przekroczenia NDP estrów 3-MCPD oraz estrów glicydowych w produkcie-Olej z ryżu naturalny
- migrację formaldehydu w produkcie pn. „Kubek z bambusa”

VII Zgłaszane interwencje.

Zgłoszonych zostało 13 interwencji, w tym 2 zgłoszenia były zasadne. Składane interwencje dotyczyły: niewłaściwej jakości zdrowotnej środków spożywczych tj. sprzedaży art. spożywczych po terminach przydatności do spożycia, o zmienionych cechach organoleptycznych, nieprawidłowego przechowywania środków spożywczych wymagających chłodzenia, niewłaściwych zachowań higienicznych personelu oraz na brak porządku w obiektach. Najwięcej zgłoszeń złożono na sklepy .

VIII Współpraca z Powiatowym Inspektoratem Weterynarii w Nowej Soli oraz z Państwową Inspekcją Ochrony Roślin i Nasiennictwa

W 2019r. przeprowadzono 1 kontrolę z Państwową Inspekcją Ochrony Roślin i Nasiennictwa, która dotyczyła bezpieczeństwa produkowanej żywności w zakładach produkcji pierwotnej.

W 2019r. przeprowadzono 2 wspólne kontrole z przedstawicielami Wojskowej Inspekcji Weterynaryjnej w hurtowniach, dostarczających artykuły spożywcze do jednostek wojskowych. Kontrole dotyczyły warunków techniczno-sanitarnych oraz przestrzegania wdrożonego systemu HACCP i Dobrych Praktyk Higienicznych.

W 2019r. przeprowadzono wspólnie z Inspekcją Weterynaryjną w powiecie nowosolskim 10 kontroli w obiektach znajdujących się na placach targowych dotyczących pochodzenia mięsa wieprzowego i przetworów oraz dziczyzny.

Podsumowanie:

1. W 2019 roku w ewidencji obiektów znajdowały się 954 zakłady żywnościowo-żywnościowe. Skontrolowanych zostało 34% do liczby obiektów zewidencjonowanych. Stan sanitarny obiektów żywnościowo – żywnościowych w porównaniu z rokiem ubiegłym utrzymuje się na zbliżonym poziomie. Ryzyko ocenianych zakładów (zgodnie z obowiązującym arkuszem oceny zakładów) oceniono na poziomie niskim lub średnim m.in. dzięki wdrożeniu w zakładach systemu jakości GHP/GMP oraz systemu HACCP.

2. W ramach nadzoru nad żywnością zmniejszyła się ilość zakwestionowanych próbek żywności pobieranych do badań laboratoryjnych w ramach urzędowej kontroli żywności i monitoringu. Na 223 próbki zostały zakwestionowane 2 próbki pobrane przez pracowników sekcji higieny żywności i żywienia.



VII. Warunki higieniczno – sanitarne środowiska pracy

Bieżący nadzór sanitarny sprawowany przez pion higieny pracy Państwowej Inspekcji Sanitarnej obejmował w 2019 r. kontrolę przestrzegania przepisów m.in. z zakresu: bezpieczeństwa i higieny pracy w zakładach pracy, wykonywania badań i pomiarów czynników szkodliwych dla zdrowia w środowisku pracy, przeprowadzenia profilaktycznych badań lekarskich, występowania substancji chemicznych, ich mieszanin, czynników lub procesów technologicznych o działaniu rakotwórczym lub mutagennym w środowisku pracy, występowania szkodliwych czynników biologicznych w środowisku pracy, produktów biobójczych, prekursorów narkotyków kategorii 2 i 3 oraz środków zastępczych, a także oceny ryzyka zawodowego. Plan pracy obejmował też programy wieloletnie, tj. ocenę przygotowania pracodawców pod kątem przestrzegania przepisów i zasad bhp podczas usuwania bądź zabezpieczania wyrobów zawierających azbest w ramach rządowego „programu Oczyszczania Kraju z azbestu na lata 2009 – 2032”.

Uwagę zwrócono również na kontrole warunków pracy i oceny narażenia zawodowego pracowników zatrudnionych w zakładach składowania i przetwarzania odpadów.

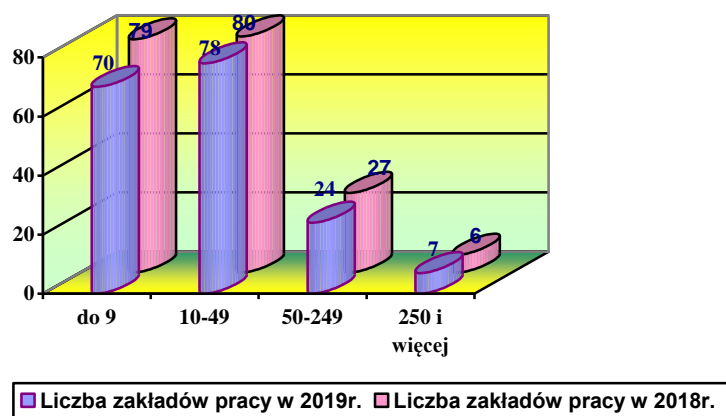
W ewidencji pionu higieny pracy Państwowej Inspekcji Sanitarnej w 2019r. znajdowały się 179 zakładów pracy (192 w roku 2018r.), zatrudniające ogółem 8001 pracowników (8052 w roku 2018).

Tabela nr 1: Liczba zatrudnionych według PKD w 2019 r.

PKD	Branża gospodarki	Liczba zakładów w ewidencji	Liczba zatrudnionych	Liczba skontrolowanych zakładów	Liczba zatrudnionych w skontrolowanych zakładach	Liczba kontroli
29	Produkcja pojazdów samochodowych, przyczep i naczep, z wyłączeniem motocykli	5	1622	1	40	1
10	Produkcja artykułów spożywczych	15	843	9	553	12
25	Produkcja metalowych wyrobów gotowych, z wyłączeniem maszyn i urządzeń	19	795	12	339	13
16	Produkcja wyrobów z drewna oraz korka, z wyłączeniem mebli; produkcja wyrobów ze słomy i materiałów używanych do wyplatania	11	636	5	216	6

28	Produkcja maszyn i urządzeń, gdzie indziej niesklasyfikowana	3	561	2	281	2
24	Produkcja metali	3	467	2	422	2
17	Produkcja papieru i wyrobów z papieru	4	459	0	0	0
15	Produkcja skór i wyrobów ze skór wyprawionych	4	231	1	11	1
22	Produkcja wyrobów z gumy i tworzyw sztucznych	20	320	9	151	11
31	Produkcja mebli	5	320	3	143	3
42	Roboty związane z budową obiektów inżynierii lądowej i wodnej	3	209	1	2	1
27	Produkcja urządzeń elektrycznych	2	204	1	186	1
46	Handel hurtowy, z wyłączeniem handlu pojazdami samochodowymi	12	162	2	30	2
01	Uprawy rolne, chów i hodowla zwierząt, łowiectwo, wyłączając działalność usługową	13	142	6	95	7
81	Działalność usługowa związana z utrzymaniem porządku w budynkach i zagospodarowaniem terenów zieleni	4	133	1	1	1
14	Produkcja odzieży	8	129	0	0	0
38	Zbieranie odpadów innych niż niebezpieczne	3	103	1	5	1
37	Odprowadzanie i oczyszczanie ścieków	3	102	2	97	2
45	Handel hurtowy i detaliczny pojazdami samochodowymi; naprawa pojazdów samochodowych	4	81	4	81	4
02	Leśnictwo i pozyskiwanie drewna	7	73	3	6	3
23	Produkcja wyrobów z pozostałych mineralnych surowców niemetalicznych	5	71	2	29	2
86	Opieka zdrowotna	2	60	2	60	2
47	Handel detaliczny, z wyłączeniem handlu detalicznego pojazdami samochodowymi	5	48	4	47	4

36	Pobór, uzdatnianie i dostarczanie wody	2	42	1	27	1
43	Roboty budowlane specjalistyczne	2	37	1	9	1
20	Produkcja chemikaliów i wyrobów chemicznych	2	31	0	0	0
13	Produkcja wyrobów tekstylnych	3	23	0	0	0
32	Pozostała produkcja wyrobów	2	22	0	0	0
19	Wytwarzanie i przetwarzanie koksu i produktów rafinacji ropy naftowej	1	20	1	20	1
18	Poligrafia i reprodukcja zapisanych nośników informacji	1	17	0	0	0
84	Administracja publiczna i obrona narodowa; obowiązkowe zabezpieczenia społeczne	1	12	1	12	1
94	Pozostała działalność usługowa	1	7	1	7	1
85	Edukacja	1	6	0	0	0
11	Produkcja napojów	1	5	1	5	1
08	Pozostałe górnictwo i wydobywanie	1	5	1	5	1
96	Pozostała indywidualna działalność usługowa	1	3	0	0	0



Wykres 1. Struktura zakładów pracy w ewidencji pionu higieny pracy w latach 2018 – 2019 wg liczby zatrudnionych pracowników

w 2019 r. przeprowadzono 88 kontroli w 80 zakładach (w 2018 r. 75 kontroli u 74 pracodawców). Nadzorem objętych zostało 44,69 % zewidencjonowanych podmiotów (w 2018 r. – 38,5 %).

Zakres przeprowadzonych kontroli obejmował m.in.:

- nadzór nad substancjami chemicznymi i ich mieszaninami – 54 kontrole w 8 obiektach zajmujących się obrotem substancjami chemicznymi i ich mieszaninami oraz w 46 obiektach stosujących chemikalia,
- nadzór nad czynnikami biologicznymi w środowisku pracy – 26 kontroli w 26 obiektach,
- nadzór nad produktami biobójczymi – 17 kontroli w 5 obiektach zajmujących się obrotem produktami biobójczym oraz w 12 obiektach stosujących produkty biobójcze,
- nadzór nad prekursorami kategorii 2 i 3 – 16 kontroli w 16 obiektach stosujących prekursory,
- nadzór w zakresie substancji chemicznych, ich mieszanin, czynników lub procesów technologicznych o działaniu rakotwórczym lub mutagennym w środowisku pracy – 7 kontroli w 7 obiektach.

Przekroczenie norm higienicznych występowało w 42 zakładach pracy. Ogółem w przekroczeniu norm higienicznych pracowały 1191 osoby (niektóre osoby są równocześnie narażone na hałas i wibrację).

Najwięcej osób narażonych jest w środowisku pracy na działanie ponadnormatywnego hałasu - narażonych na hałas jest 1155 osób.

Ponadto stwierdza się przekroczenie poziomu wibracji – narażonych jest 47 osób.

W przekroczeniach stężenia pyłu pracowało 28 osób. Przekroczeń czynników chemicznych nie stwierdzono.

Tabela nr 2: Narażenie zawodowe w środowisku pracy w latach 2014-2019

Rok	Liczba zakładów, w których stwierdzono przekroczenia NDS/NDN	Liczba pracowników pracujących w przekroczeniach dopuszczalnych norm			
		ogółem	czynniki chemiczne	pyły	czynniki fizyczne
2014	42	840	9	28	824
2015	42	1372	16	15	1363
2016	38	1372	3	9	1371
2017	39	1307	8	15	1290
2018	45	1054	0	0	1054
2019	42	1191	0	28	1163

Narażenie na czynniki szkodliwe i uciążliwe wiąże się ze specyfiką kontrolowanego zakładu. Dominującym czynnikiem szkodliwym w zakładach kontrolowanych w 2019 r. pozostawał w dalszym ciągu ponadnormatywny hałas. W roku 2019 wystąpiło również narażenie na pyły.

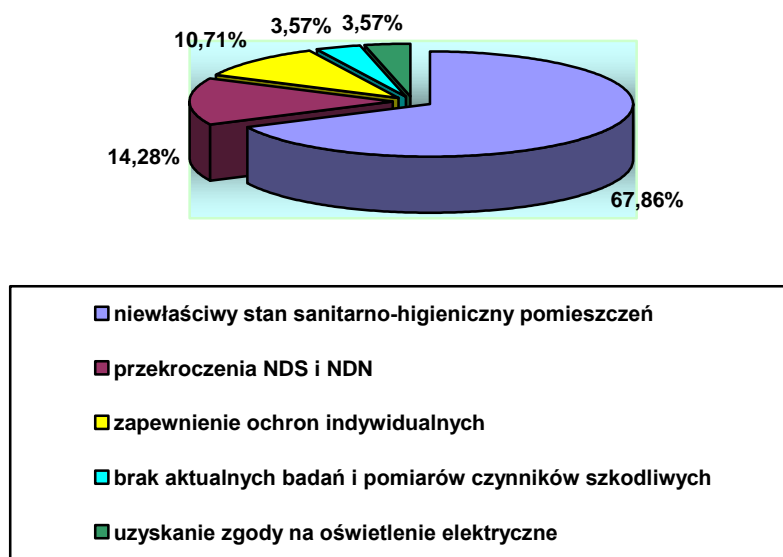
Działania Państwowej Inspekcji Sanitarnej pionu higieny pracy ukierunkowane były na wyegzekwowanie od pracodawców poprawy warunków pracy, m.in. poprzez podjęcie działań mających na celu obniżenie stężeń i natężeń czynników szkodliwych na stanowiskach pracy. W takich przypadkach, wymaga się od pracodawcy wdrożenia programu działań organizacyjno-technicznych, zmierzających do ograniczenia narażenia na hałas, w tym zaopatrzenia pracowników w odpowiednio dobrane indywidualne ochronniki słuchu oraz ograniczenia czasu ekspozycji na ten czynnik.

W wyniku tych działań 2 zakłady obniżyły stężenia pyłu, jednocześnie poprawiając warunki pracy dla 22 pracowników.

W związku ze stwierdzonymi nieprawidłowościami, wydanych zostało 19 decyzji administracyjnych, zawierających 28 nakazów m.in. w zakresie:

- ✓ poprawy stanu sanitarnego pomieszczeń: 19 nakazów,
- ✓ Obniżenia stężeń i natężeń czynników szkodliwych: 4 nakazy,
- ✓ Zaopatrzenia pracowników w środki ochrony indywidualnej: 3 nakazy,
- ✓ przeprowadzenia badań i pomiarów: 1 nakaz,
- ✓ Uzyskania zgody LPWIS w Gorzowie wlkp. na stosowanie oświetlenia elektrycznego: 1 nakaz.

Wykres 2. Liczba wydanych nakazów w nadzorowanych zakładach



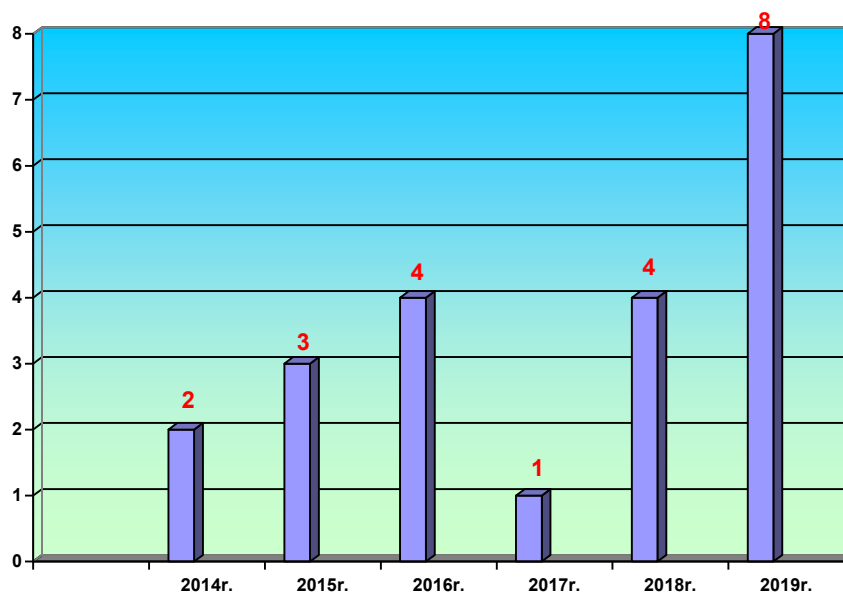
Choroby zawodowe

W roku 2019 stwierdzono 8 chorób zawodowych i wydano 1 decyzję o braku podstaw do stwierdzenia choroby zawodowej.

Stwierdzono następujące choroby zawodowe:

- astma oskrzelowa;
- alergiczny nieżyt nosa;
- Przewlekłe choroby układu ruchu wywołane sposobem wykonywania pracy: przewlekłe zapalenie kaletki maziowej (2 decyzje);
- pozycja 19 pkt. 5 – przewlekłe choroby układu ruchu wywołane sposobem wykonania pracy: przewlekłe zapalenie nadkłykci kości ramiennej prawej i lewej; przewlekłe choroby układu nerwowego wywołane sposobem wykonywania pracy: uszkodzenie nerwu strzałkowego wspólnego u osób wykonujących pracę w pozycji kucznej;
- choroby zakaźne lub pasożytnicze albo ich następstwa: borelioza (2 decyzje).
- pozycja 26 – choroby zakaźne lub pasożytnicze albo ich następstwa: borelioza (2 decyzje).

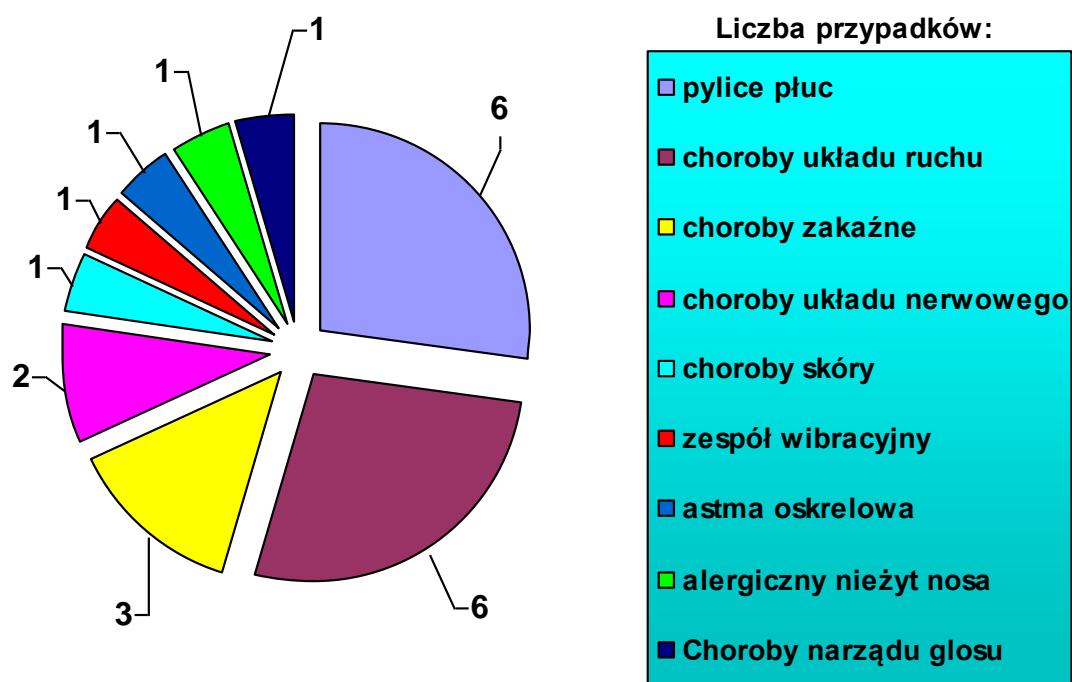
Wykres nr 3: Liczba chorób zawodowych stwierdzonych w powiecie nowosolskim w latach 2014 - 2019.



Liczba chorób zawodowych stwierdzanych w powiecie nowosolskim w roku 2019 znacznie wzrosła, w porównaniu do ubiegłych lat.

Najczęściej stwierdzane choroby zawodowe w powiecie nowosolskim

Wykres nr 4: Struktura stwierdzanych chorób zawodowych w latach 2014 - 2019.



W ciągu ostatnich 6 lat dominowały pylice płuc oraz choroby układu ruchu. Duży udział miały także choroby zakaźne oraz choroby układu nerwowego.

Podsumowanie:

1. W wyniku działalności kontrolnej pionu higieny pracy w 2019 roku przeprowadzono 88 kontroli w zakładach pracy zatrudniających 2880 pracowników. Konsekwencją przeprowadzonych działań kontrolnych było wydanie 19 decyzji administracyjnych o naruszeniu przepisów higieniczno – sanitarnych.

2. Największy odsetek uchybień w skontrolowanych zakładach stanowiły uchybienia w zakresie stanu sanitarnego pomieszczeń – 67,86 %, przekroczeń stężeń i natężeń czynników szkodliwych – 14,28 % oraz zaopatrzenia pracowników w środki ochrony indywidualnej 10,71 %.

Przekroczenia normatywów higienicznych czynników szkodliwych dla zdrowia stwierdzono w 24 skontrolowanych zakładach pracy, w których narażonych były 503 osoby.



VIII. Ocena stanu sanitarnego w zakresie zapobiegawczego nadzoru sanitarnego

Zapobiegawczy Nadzór Sanitarny w ramach swojej działalności wykonuje zadania w zakresie spełnienia warunków higienicznych i zdrowotnych na etapie planowania, realizacji i dopuszczenia do użytkowania obiektów budowlanych.

W 2019 r. wydano:

- 3 opinie dot. zakresu i stopnia szczegółowości informacji wymaganych w prognozie oddziaływania na środowisko dla miejscowego planu zagospodarowania przestrzennego miasta Nowa Sól;
- 1 opinię negatywną w zakresie studium uwarunkowań dotyczącą m. in. terenów mieszkaniowych, przemysłowych oraz złóż kopalin występujących na obszarze gminy Bytom Odrzański
- 3 opinie w zakresie miejscowego planu zagospodarowania przestrzennego;
- 4 opinie dot. miejscowych planów zagospodarowania przestrzennego dot. terenów m. in. pod zabudowę letniskową, mieszkaniową jednorodziną, mieszkaniową wielorodzinną, usługową, produkcyjną, infrastruktury technicznej. W tym 1 opinię negatywną.

Ponadto zajmowano stanowisko w ramach w postępowania o wydanie tzw. decyzji środowiskowych. W tym zakresie wydano 54 opinie dotyczące przedsięwzięć:

- **obiekty przemysłowe:** rozbudowy zakładów przemysłowych takich jak Nord Napędy, Model Opakowania Sp. z o.o., Nowavent, Budowa fabryki produkcji wafli ryżowych, budowa budynku produkcyjno – magazynowego;
- **obiekty gospodarki wodno-ściekowej** - przebudowa i modernizacja gminnej oczyszczalni ścieków w Siedlisku,
- **obiekty liniowe** – budowa drogi gminnej łączącej rondo Dozamet z ul. Brzozową oraz przebudowa ul. Brzozowej i Wyspiańskiego w Nowej Soli; budowa obwodnicy m. Nowe Miasteczko w ciągu drogi wojewódzkiej 328,
- **inne:** budowa farm fotowoltaicznych z infrastrukturą towarzyszącą; budowa stacji regazyfikacji LNG, budowa gazociągu wysokiego ciśnienia.

Wydano 41 opinii dotyczących dopuszczenia do użytkowania obiektu budowlanego, które dotyczyły m.in.:

- przebudowy i zmiany sposobu użytkowania budynku usługowo-handlowego na małą gastronomię, salonu fryzjersko – kosmetycznego, budynku mieszkalno – usługowego; budynku hotelowego; przebudowy ze zmianą sposobu użytkowania lokali piwnicznych na lokale usługowo – handlowe; budynku handlowego branży przemysłowej; hali magazynowo – produkcyjnej; budynków handlowo - usługowych sieci Dino, budynków usługowych takich jak restauracja, kręgielnia; budynku stacji uzdatniania wody, żłobka, przedszkola, hotelu, pomieszczeń hodowli drobiu, budowy sieci kanalizacji sanitarnej z przyłączeniami.



IX. DZIAŁALNOŚĆ W ZAKRESIE PROMOCJI ZDROWIA I OŚWIATY ZDROWOTNEJ

Działania oświatowo-zdrowotne realizowano na terenie powiatu nowosolskiego w oparciu o wytyczne Głównego Inspektoratu Sanitarnego, cele operacyjne Narodowego Programu Zdrowia, oraz własną analizę sytuacji epidemiologicznej i oceny zagrożeń zdrowotnych mieszkańców powiatu.

Zadania profilaktyczne realizowano we współpracy z jednostkami samorządowymi, placówkami nauczania i wychowania, organizacjami pozarządowymi i podmiotami wykonującymi działalność leczniczą.

Powiatowa Stacja Sanitarno - Epidemiologiczna w Nowej Soli koordynowała krajowe, wojewódzkie i lokalne interwencje programowe i nieprogramowe kierowane do placówek nauczania i wychowania oraz zakładów opieki zdrowotnej.

W roku 2019 dotyczyły:

- profilaktyki nadwagi i otyłości,
- profilaktyki uzależnień, szczególnie ograniczenia zdrowotnych następstw palenia tytoniu oraz profilaktyki dopalaczy,
- zapobiegania nowotworom,
- promocji zdrowia kobiet i dzieci,
- profilaktyka chorób zakaźnych.

Działalność szkoleniowa, wizytacje

W celu skutecznej realizacji zadań określonych w poszczególnych programach, pracownicy pionu promocji zdrowia monitorowali wdrażane interwencje programowe i nie programowe oraz prowadzili działalność edukacyjną poprzez organizację szkoleń, narad, wykładów.

Tematyka dostosowywana była do specyfiki grupy odbiorczej, do której kierowane były działania edukacyjne.

Adresatami byli koordynatorzy szkolni programów edukacyjnych (nauczyciele, pedagodzy szkolni oraz pielęgniarki w środowiskach nauczania i wychowania), uczniowie szkół gimnazjalnych i ponadgimnazjalnych, dzieci uczęszczające do przedszkoli oraz szkół podstawowych, a także rodzice i opiekunowie.

Ogółem w 2019 roku przeprowadzono:

- **8** narad
- **2** szkolenia
- **30** wizytacji

Wizytacje stanowiły element monitorowania interwencji programowych.

Obejmowały ocenę sposobu wdrożenia realizowanych programów, analizę podejmowanych działań oraz ich efekty. W czasie wizytacji dokonywana była także diagnoza potrzeb zdrowotnych środowiska, inaugurowane były kolejne edycje programów oraz przekazywane materiały edukacyjne do realizacji poszczególnych programów edukacyjnych.

Celem poprawy stanu zdrowotnego, zwiększenia jakości życia oraz kreowania zdrowego stylu życia społeczności powiatu realizowano następujące programy:

Krajowy Program Zwalczania AIDS i Zapobiegania Zakażeniom HIV

Cel: zapobieganie zakażeniom wirusem HIV oraz kształtowanie właściwych postaw wobec żyjących z HIV i chorych na AIDS.

Działania:

- edukacja młodzieży w szkołach- rozpowszechnianie informacji o drogach zakażenia się wirusem HIV, promowanie anonimowego, bezpłatnego testowania w kierunku HIV;
- dystrybucja materiałów oświatowo- zdrowotnych do szkół oraz w trakcie trwania innych imprez zdrowotnych;
- nagłaśnianie w mediach społecznościowych obchodów Światowego Dnia AIDS, Europejskiego Tygodnia Testowania.

Program Ograniczania Zdrowotnych Następstw Palenia Tytoniu

Cel: zmniejszenie zachorowań, inwalidztwa i zgonów wynikających z palenia tytoniu w Polsce poprzez zmniejszenie ekspozycji na dym tytoniowy (bierne i aktywne palenie);

Działania:

- obchody **Światowego Dnia Bez Tytoniu** (31 maj)- happening uliczny przy współudziale delegacji uczniowskich ze szkół średnich w Nowej Soli- dystrybucja ulotek wśród mieszkańców miasta, promowanie zdrowego stylu życia, bez nałogu palenia; udział dzieci z PP nr 1 w Nowej Soli;
- obchody **Światowego Dnia Rzucania Palenia (15 listopad)**;- wykład dla uczniów klasy II CKZiU „Elektryk” w Nowej Soli połączony z pomiarami tlenku węgla w wydychanym powietrzu (dla osób palących);
- edukacja uczniów klas VIII SP nr 2 w Nowej Soli oraz w ZSP nr 4- wykłady dot. profilaktyki palenia tytoniu oraz e-papierosów
- realizacja krajowego programu edukacji antytytoniowej dla dzieci przedszkolnych- **„Czyste powietrze wokół nas”**, w ramach którego zorganizowano konkurs plastyczny dla dzieci pod hasłem „Dym tytoniowy jest niezdrowy” (23 prace konkursowe)
- prowadzenie kampanii informacyjnej „Miejsce pracy bez papierosa”, przy współudziale pionu Higieny Pracy, który w ramach kontroli dystrybuował pakiety edukacyjne do zakładów pracy w powiecie;
- wykłady w szkołach podstawowych i średnich skierowane do uczniów- edukacją objęto 272 uczniów.

Program edukacyjny „Bieg po zdrowie”

Cel: zwiększanie wiedzy i umiejętności uczniów na temat zdrowia w kontekście szkodliwości palenia tytoniu.

Działania:

- realizacja programu w 8 placówkach szkolnych, wśród uczniów klas IV, do których skierowanych jest program;
- edukacją objęto- 487 uczniów;
- organizacja konkursu plastycznego „Biegnę po zdrowie” dla uczniów biorących udział w programie.

Program edukacyjny „Trzymaj Formę!”

Cel: pogłębienie wiedzy w zakresie znaczenia zbilansowanej diety i aktywności fizycznej dla organizmu człowieka; dostarczanie wiedzy i umiejętności korzystania z informacji zamieszczonych na opakowaniach; kształtowanie postaw i zachowań związanych z prawidłowym żywieniem, odpowiednią jakością zdrowotną żywności i aktywnością fizyczną.

Działania:

- zorganizowano szkolenie metodyczne dla koordynatorów szkolnych programu;
- nadzorowano realizację programu w szkołach podstawowych; Zespół Szkolno-Przedszkolny w Otyniu laureatem II miejsca w wojewódzkim konkursie na najlepszy projekt programu;
- organizowano wykłady dla uczniów poświęcone tematyce zdrowego odżywiania się oraz promowaniu aktywności ruchowej;
- przeprowadzano akcję „5x warzywa i owoce” w klasach I-III szkół podstawowych;
- udzielano porad żywieniowych, obliczano BMI podczas imprez prozdrowotnych organizowanych przez samorządy lokalne (m. in. „Nowosolski Dzień Trzeźwości”, Europejski Dzień bez Samochodu);
- zorganizowano festyn rodzinny wspólnie z nowosolskim Oddziałem Dla Dzieci Miejskiej Biblioteki Publicznej „Nie trać formy przez cały rok szkolny” podczas którego promowano zasady zdrowego stylu życia;

Wojewódzki Program Profilaktyki Nowotworów

Cel: zmniejszenie liczby zachorowań na raka piersi i raka szyjki macicy poprzez propagowanie profilaktyki wśród kobiet, ze szczególnym uwzględnieniem dziewcząt ze szkół ponadgimnazjalnych; popularyzacja zasad Europejskiego Kodeksu Walki z Rakiem.

Działania:

- wykłady w szkołach średnich, połączone z nauką samobadania piersi na fantomie;
- działania edukacyjne kierowane do ogółu społeczności lokalnej poprzez informacje internetowe oraz działania informacyjne w trakcie imprez lokalnych- otwarcie Domu Seniora w Nowym Żabnie, impreza Europejski Dzień bez Samochodu;
- edukacja uczniów szkół podstawowych poprzez promowanie zaleceń Europejskiego Kodeksu Walki z Rakiem;
- działania edukacyjne skierowane do pacjentek oddziału ginekologiczno-położniczego WSzSPZOZ w Nowej Soli- wykład dla pacjentek oddziału, przekazanie materiałów edukacyjnych;
- pozyskano do działań profilaktycznych fantom jąder sfinansowany przez Starostwo Powiatowe w Nowej Soli.

„Profilaktyczny program w zakresie przeciwdziałania uzależnieniu od alkoholu, tytoniu i innych środków psychoaktywnych”

Projekt współfinansowany jest w ramach Szwajcarsko- Polskiego Programu Współpracy. Jednym z komponentów projektu jest program edukacyjny „ARS, czyli jak dbać o miłość?” adresowany do uczniów szkół ponadgimnazjalnych. Jego celem jest ograniczenie używania substancji psychoaktywnych przez młodzież.

Rozpowszechnianie informacji o konkursie „Szkoła wolna od używek” organizowanym przez Główny Inspektorat Sanitarny- zgłoszono 1 pracę- CKZiU „Elektryk” w Nowej Soli. Ponadto realizowano kampanię „Nie pozwól odlecieć swojemu szczęściu”, m.in. podczas Nowosolskiego Dnia Trzeźwości.

Wojewódzki Program Profilaktyki Wszawicy

Cel: zmniejszenie występowania wszawicy w środowisku szkolnym i przedszkolnym.

Działania:

- prelekcje dla rodziców z zakresu zapobiegania wszawicy
- współpraca z pielęgniarkami środowiska szkolnego oraz pedagogami szkolnymi- wdrażanie i realizacja programu w szkołach;
- dystrybucja materiałów edukacyjnych

REALIZOWANE INTERWENCJE NIEPROGRAMOWE

Kampania edukacyjna „Bezpieczne i zdrowe ferie zimowe”/„Zdrowe i bezpieczne wakacje”

Cel: dostarczenie wiedzy z zakresu szeroko pojętego zdrowego stylu życia oraz higieny bezpieczeństwa i wypoczynku uczestnikom i organizatorom zorganizowanych form wypoczynku zimowego oraz letniego.

W ramach akcji zimowej zorganizowano :

- pogadankę oraz zajęcia warsztatowe w Bibliotece Miejskiej w Nowej Soli- zakres tematyczny obejmował zasady bezpiecznego wypoczynku oraz promocję zdrowego stylu życia, profilaktykę biernego i czynnego palenia tytoniu.

W ramach akcji letniej zrealizowano:

Na zakończenie wakacji, wspólnie z Miejską Biblioteką Publiczną w Nowej Soli zorganizowano festyn pod hasłem „Trzymaj formę przez cały rok szkolny”. Dzieci oraz dorośli wzięli udział w zabawach, quizach oraz badaniach (pomiar ciśnienia tętniczego, cukru we krwi, poziomu tkanki tłuszczowej w organizmie). Środki finansowe na organizację festynu pozyskano od Urzędu Miasta w Nowej Soli.

Profilaktyka w zakresie zapobiegania uzależnieniu od środków psychoaktywnych, w tym dopalaczy

Cel: edukacja w zakresie skutków zdrowotnych wynikających z zażywania dopalaczy. Głównymi odbiorcami była młodzież szkół średnich.

Działania:

- w formie wykładów edukacją objęto uczniów szkół średnich;
- współpracowano z Komendą Powiatową Policji w Nowej Soli- działania edukacyjne oraz Pełnomocnikiem ds. RPAiN Urzędu Miasta Nowa sól- materiały edukacyjne.

Podsumowanie

Działania pionu Promocji Zdrowia dotyczyły aktualnych problemów zdrowotnych w podległych placówkach szkolnych, które na zasadzie bieżącej współpracy zgłaszały zapotrzebowanie na działania edukacyjno – profilaktyczne. Poruszane zagadnienia dotyczyły

przede wszystkim profilaktyki nadwagi i otyłości, profilaktyki nowotworów, profilaktyki uzależnień oraz wszawicy.

Proponowano działania edukacyjne również tym placówkom, które nie realizują programów zdrowotnych nadzorowanych przez Inspekcję Sanitarną.

Ścisłe współpracowano z pełnomocnikiem ds. RPAiN Urzędu Miasta w Nowej Soli, komendą Powiatową Policji w Nowej Soli, Starostwem Powiatowym w Nowej Soli a także Miejską Biblioteką Publiczną w Nowej Soli.



X. Działania Państwowej Inspekcji Sanitarnej w zakresie zmniejszania zagrożeń zdrowia publicznego. Nadzór nad substancjami psychoaktywnymi.

Organy PIS zgodnie z art. 4 ust.1 pkt 9a ustawy z dnia 14 marca 1985 roku o Państwowej Inspekcji Sanitarnej (Dz. U. z 2019 r. poz.59) egzekwują przestrzeganie przepisów dotyczących zakazu wytwarzania i wprowadzania do obrotu na terytorium Rzeczypospolitej Polskiej środków zastępczych lub nowych substancji psychoaktywnych w rozumieniu ustawy z dnia 29 lipca 2005 r. o przeciwdziałaniu narkomanii (t.j. Dz.U. z 2019r. poz. 1818).

System nadzoru w obszarze tzw. „dopalaczy” połączony jest z działaniami edukacyjnymi, profilaktycznymi i szeroko rozumianą promocją zdrowia.

Jednym z zadań w obszarze nowych narkotyków realizowanych przez Państwową Inspekcję Sanitarną, jest monitorowanie sytuacji epidemiologicznej w zakresie zatruc i podejrzeń zatruc nowymi narkotykami, zwanych potocznie „dopalaczami”.

W 2019r. w obiektach na terenie powiatu nowosolskiego nie stwierdzono wprowadzania do obrotu środków zastępczych tzw. dopalaczy.

W 2019 roku Państwowy Powiatowy Inspektor Sanitarny w Nowej Soli otrzymał 1 zgłoszenie podejrzeń zatruc środkami zastępczymi z Wielospecjalistycznego Szpitala SPZOZ w Nowej Soli.

Pracownicy Państwowej Powiatowej Stacji Sanitarno-Epidemiologicznej w Nowej Soli podejmowali również liczne działania w zakresie profilaktyki i promocji zdrowia tj. rozpowszechniali materiały szkoleniowe i edukacyjne, organizowali wykłady, prelekcje oraz debaty na temat „Profilaktyki i szkodliwość zażywania substancji psychoaktywnych”. Działania te były skierowane głównie do potencjalnych nabywców środków zastępczych tj. uczniów szkół podstawowych, gimnazjalnych oraz ponadgimnazjalnych.