



DZIENNIK URZĘDOWY

WOJEWÓDZTWA MAZOWIECKIEGO

Warszawa, dnia 10 listopada 2023 r.

Poz. 12161

ZARZĄDZENIE REGIONALNEGO DYREKTORA OCHRONY ŚRODOWISKA W WARSZAWIE

z dnia 6 listopada 2023 r.

w sprawie ustanowienia planu ochrony dla rezerwatu przyrody Gołobórz

Na podstawie art. 19 ust. 6 ustawy z dnia 16 kwietnia 2004 r. o ochronie przyrody (Dz. U. z 2023 r. poz. 1336, 1688 i 1890) zarządza się, co następuje:

§ 1. Ustanawia się, na okres 20 lat, plan ochrony dla rezerwatu przyrody Gołobórz, zwanego dalej „rezerwatem”.

§ 2. 1. Celem ochrony przyrody w rezerwacie jest zachowanie różnorodnych zbiorowisk roślinnych z wieloma gatunkami roślin rzadkich i chronionych.

2. Przyrodniczymi i społecznymi uwarunkowaniami realizacji celu, o którym mowa w ust. 1, są:

- 1) naturalne cechy zbiorowisk, charakteryzujące się dużą dynamiką procesów w nich zachodzących;
- 2) zachowane siedliska zwierząt i roślin objętych ochroną gatunkową;
- 3) cechy krajobrazu tworzonego przez otwarte piaszczyste i porośnięte lasami wydmy;
- 4) dobrze zachowane ekosystemy tworzone przez wydmy śródlądowe i wrzosowiska;
- 5) różnorodność florystyczna i faunistyczna rezerwatu;
- 6) zróżnicowanie siedlisk na stosunkowo małej powierzchni;
- 7) położenie rezerwatu w obszarze Natura 2000 Gołobórz PLH140028;
- 8) siedliska wydm śródlądowych z murawami napiaskowymi, suchych wrzosowisk, grądów i ciepłolubnych dąbrów, będących przedmiotami ochrony obszaru Natura 2000.

§ 3. Identyfikację oraz określenie sposobów eliminacji lub ograniczania istniejących i potencjalnych zagrożeń wewnętrznych i zewnętrznych oraz ich skutków, określa załącznik nr 1 do zarządzenia.

§ 4. Obszar rezerwatu objęty jest ochroną czynną.

§ 5. 1. Działania ochronne na obszarze ochrony czynnej rezerwatu z podaniem rodzaju, zakresu i lokalizacji tych działań, określa załącznik nr 2 do zarządzenia.

2. Lokalizację działań ochronnych, o których mowa w ust. 1, określa załącznik nr 3 do zarządzenia.

§ 6. 1. Wprowadza się następujące wskazania wymagań ochrony przyrody koniecznych do uwzględnienia w ustaleniach planów ogólnych gminy Siedlce i Wiśniew, miejscowych planów zagospodarowania przestrzennego gminy Siedlce i Wiśniew, planów zagospodarowania przestrzennego województwa mazowieckiego oraz planów zagospodarowania przestrzennego wyłącznej strefy ekonomicznej dotyczących eliminacji lub ograniczenia zagrożeń wewnętrznych lub zewnętrznych:

- 1) należy utrzymać cały obszar rezerwatu w formie terenu wyłączonego z możliwości wprowadzenia zmian w sposobie jego użytkowania i zagospodarowania;
- 2) należy utrzymać cały obszar rezerwatu, jako wyłączony z możliwości lokalizacji wszelkiej nowej infrastruktury technicznej niezwiązanej z funkcjonowaniem rezerwatu;
- 3) należy utrzymać cały obszar rezerwatu, jako wyłączony z możliwości lokalizacji wszelkich obiektów kubaturowych;
- 4) nie należy podejmować w rezerwacie i jego otulinie działań mogących przyczynić się do zmiany stosunków wodnych w sposób mogący negatywnie wpływać na rezerwat;
- 5) nie należy podejmować w rezerwacie i jego otulinie działań negatywnie wpływających na stan zachowania siedlisk przyrodniczych chronionych w ramach sieci Natura 2000;
- 6) należy utrzymać charakterystyczne cechy krajobrazu rezerwatu i jego otuliny tworzonego przez otwarte piaszczyste i porośnięte lasami wydmy;
- 7) nie należy lokalizować w rezerwacie i jego otulinie inwestycji mogących znacząco oddziaływać na środowisko;
- 8) należy zachować pełnioną przez otulinę rezerwatu funkcję korytarza ekologicznego zapewniającego integralność oraz powiązania rezerwatu z innymi formami ochrony przyrody;
- 9) w otulinie rezerwatu nie należy pobierać wód za pomocą studni;
- 10) nie należy wykonywać melioracji wodnych oraz budować sztucznych zbiorników wodnych w otulinie rezerwatu, w szczególności w jej części położonej od strony wschodniej rezerwatu;
- 11) należy zachować w otulinie rezerwatu wolne od zabudowy tereny leśne i zadrzewione.

2. Mapę wskazań wymagań ochrony przyrody koniecznych do uwzględnienia w ustaleniach planów ogólnych gminy Siedlce i Wiśniew, miejscowych planów zagospodarowania przestrzennego gminy Siedlce i Wiśniew, planów zagospodarowania przestrzennego województwa mazowieckiego oraz planów zagospodarowania przestrzennego wyłącznej strefy ekonomicznej dotyczących eliminacji lub ograniczenia zagrożeń wewnętrznych lub zewnętrznych, określa załącznik nr 4 do zarządzenia.

§ 7. Zarządzenie wchodzi w życie po upływie 14 dni od dnia ogłoszenia.

Regionalny Dyrektor Ochrony Środowiska
w Warszawie

Arkadiusz Siembida

Załącznik Nr 1 do zarządzenia

Regionalnego Dyrektora Ochrony Środowiska w Warszawie

z dnia 6 listopada 2023 r.

Identyfikacja oraz określenie sposobów eliminacji lub ograniczania istniejących i potencjalnych zagrożeń wewnętrznych i zewnętrznych oraz ich skutków

Identyfikacja zagrożenia	Rodzaj zagrożenia	Sposób eliminacji zagrożenia lub jego ograniczenia oraz jego skutków
Sukcesja roślinności powodująca wzrost zacielenia gatunków światłolubnych oraz ciepłolubnych muraw i wrzosowisk	Istniejące Wewnętrzne	Usuwanie samosiewów i podrostów drzew oraz krzewów z muraw i wrzosowisk.
Obce geograficznie gatunki roślin wypierające rodzime gatunki.	Istniejące Wewnętrzne Zewnętrzne	Prowadzenie monitoringu występowania gatunków obcych. Eliminacja gatunków obcych.
Niszczenie wydm przez pojazdy.	Istniejące Zewnętrzne	Ustawianie tablic informacyjnych o obowiązujących w rezerwacie zakazach. Ustawianie przegród uniemożliwiających wjazd pojazdów do rezerwatu.
Niszczenie roślin przez osoby poruszające się po rezerwacie.	Potencjalne Zewnętrzne	Utrzymanie rezerwatu jako wyłączonego z użytkowania, w szczególności wykorzystania turystycznego i rekreacyjnego.
Postępująca presja zabudowy i związana z tym budowa i rozbudowa obiektów budowlanych, w szczególności infrastruktury technicznej powiązanej z wprowadzanym sposobem zagospodarowania terenu.	Potencjalne Zewnętrzne	Wprowadzenie ustaleń do dokumentów z zakresu planowania przestrzennego. Cały rezerwat należy utrzymać w formie obszaru wyłączonego z możliwości wprowadzenia zmian w sposobie użytkowania i zagospodarowania terenu.
Spadek poziomu lustra wód gruntowych.	Potencjalne Zewnętrzne Wewnętrzne	Wprowadzenie ustaleń do dokumentów planistycznych zapobiegających negatywnym zmianom stosunków wodnych i hydrochemicznych w rezerwacie.

Załącznik Nr 2 do zarządzenia

Regionalnego Dyrektora Ochrony Środowiska w Warszawie

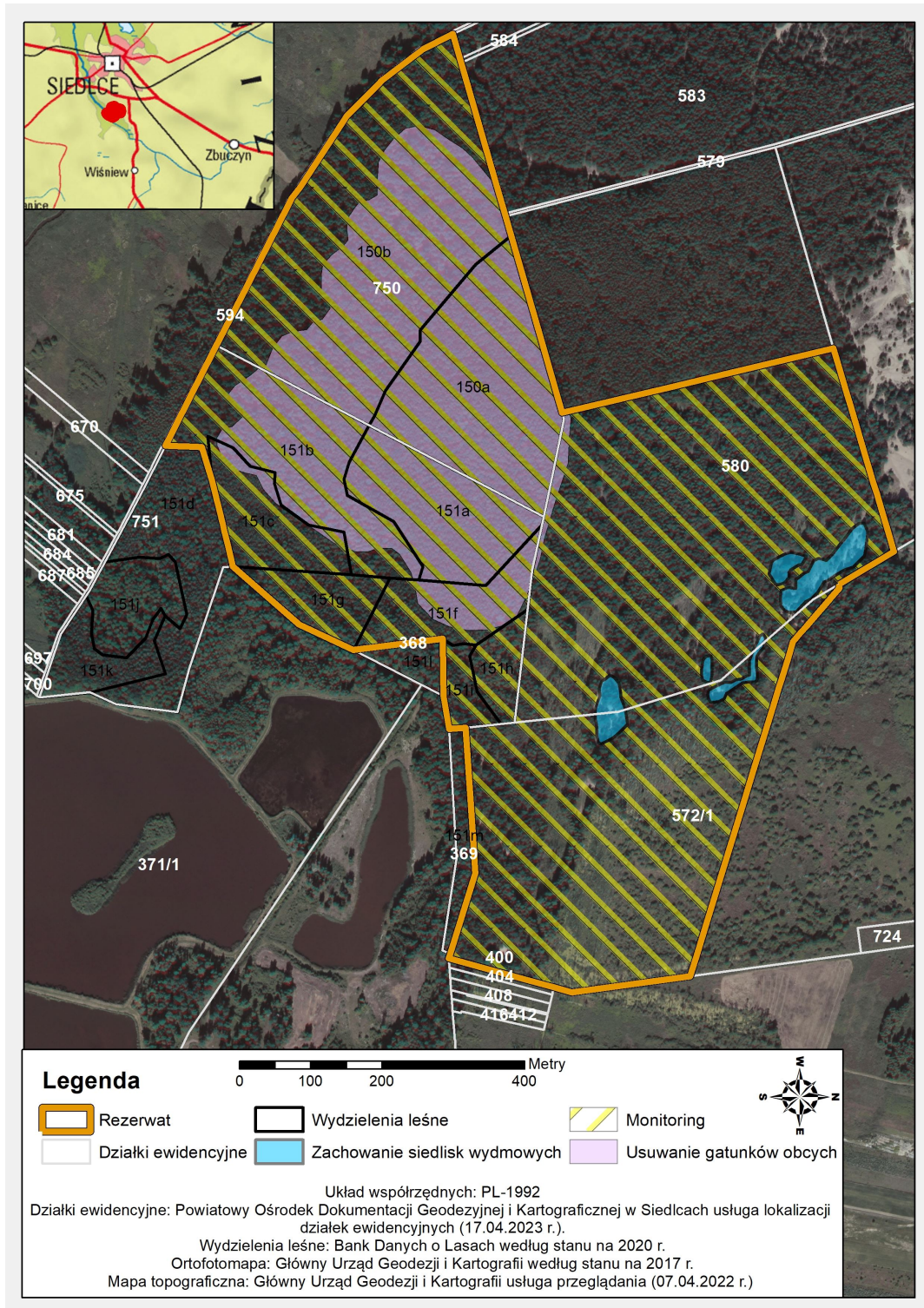
z dnia 6 listopada 2023 r.

Działania ochronne na obszarze ochrony czynnej rezerwatu z podaniem rodzaju, zakresu i lokalizacji tych działań

Rodzaj działania ochronnego	Zakres działań ochronnych	Lokalizacja działań ochronnych	
		Działka ewidencyjna	Wydzielenie leśne
Usuwanie gatunków obcych	Monitorowanie, nie częściej niż raz na pięć lat, stopnia zasiedlenia rezerwatu przez gatunki obce ekologicznie i geograficznie. W przypadku, gdy monitoring wykaże zmiany w składzie gatunkowym roślin, powstałe w efekcie ekspansji tych gatunków, zagrażające gatunkom rodzimym w szczególności gatunków charakterystycznych dla zbiorowiska świetlistej dąbrowy, należy przystąpić do usuwania tych gatunków. Rozmiar, sposób wykonania oraz termin usuwania gatunków obcych należy dostosować do gatunku i stopnia ich rozprzestrzenienia, określonego w ramach monitoringu. Pozyskaną biomasę należy wywieźć poza teren rezerwatu.	750, 751	150a, 151a, 151f, 151b, 151c, 150b
Zachowanie siedlisk wydmych	Nie częściej niż raz na trzy lata usuwanie, w szczególności poprzez wycinanie i karczowanie, 100 % samosiewów i podrostów drzew oraz krzewów. Pozyskaną masę należy usunąć poza obszar działania.	572/1, 580	-
Monitoring	Uzupełnienie stanu wiedzy o siedliskach rezerwatu, w szczególności będących przedmiotami ochrony obszaru Natura 2000 i uwarunkowaniach ich ochrony, w celu wyznaczenia reprezentatywnych miejsc do prowadzenia monitoringu. Wykonanie, zgodnie z metodyką monitoringu Głównego Inspektoratu Ochrony Środowiska, monitoringu oceniającego stan zachowania siedlisk rezerwatu.	572/1, 580, 750, 751	150a, 151a, 151f, 151b, 151c, 150b, 151g, 151i, 151h

Załącznik Nr 3 do zarządzenia
Regionalnego Dyrektora Ochrony Środowiska w Warszawie
z dnia 6 listopada 2023 r.

Lokalizacja działań ochronnych



Załącznik Nr 4 do zarządzenia

Regionalnego Dyrektora Ochrony Środowiska w Warszawie

z dnia 6 listopada 2023 r.

Mapa wskazań wymagań ochrony przyrody koniecznych do uwzględnienia w ustaleniach planów ogólnych gminy Siedlce i Wiśniew, miejscowych planów zagospodarowania przestrzennego gminy Siedlce i Wiśniew, planów zagospodarowania przestrzennego województwa mazowieckiego oraz planów zagospodarowania przestrzennego wyłącznej strefy ekonomicznej dotyczących eliminacji lub ograniczenia zagrożeń wewnętrznych lub zewnętrznych

