

HIGIENA KOMUNALNA

Sekcja Higieny Komunalnej sprawuje nadzór nad warunkami higieny środowiska, a zwłaszcza jakości wody przeznaczonej do spożycia, jakości wody na pływalni i wody powierzchniowej w miejscach wykorzystywanych do kąpieli, utrzymania należytego stanu higienicznego nieruchomości, obiektów i urządzeń użyteczności publicznej, (m.in. dróg, ulic, terenów rekreacji, środków transportu: osobowego, przewozu bielizny, zwłok) na terenie powiatu piskiego.

Ogólna charakterystyka nadzorowanego terenu

W celu zapewnienia mieszkańcom i osobom wypoczywającym bezpieczeństwa sanitarnego, jak również realizacji ww. zadań, prowadzono nadzór nad 29 urządzeniami wodnymi (26 wodociągów publicznych, 3 ujęciami wody wykorzystywanej do celów działalności gospodarczej, zarządzanych przez inne podmioty) oraz 242 obiektami użyteczności publicznej. Dokonano łącznie 189 kontroli sanitarnych, w tym: 23 urządzeń wodnych, 49 jakości wody, 109 obiektów użyteczności publicznej, 1 jakości wody w krytej pływalni, 4 kontrole stanu technicznego z miejsc przeznaczonych do kąpieli, 2 plombowania trumny do przewozu ekshumowanych szczątków ludzkich w obrębie kraju. W minionym roku nie dokonywano kontroli procesów ekshumacji na cmentarzach powiatu piskiego.

Z nadzoru pobrano do badań 111 prób laboratoryjnych, w tym: 107 wody do spożycia, 4 wody z krytej pływalni, ponadto na zlecenie klienta zewnętrznego przekazano do badań laboratoryjnych 298 prób wody.

Ocena zaopatrzenia ludności w wodę

Nadzór nad urządzeniami wodnymi obejmował zarówno stan techniczny obiektów jak i jakość wody. Łącznie zaopatrzenie z wodociągów publicznych nadzorowanych przez Państwową Inspekcję Sanitarną w Pisku otrzymywało 51614 osób. Na koniec roku sprawozdawczego z wody o dobrej jakości korzystali wszyscy mieszkańcy zaopatrywani z wodociągów publicznych. W trakcie roku wodę o niewłaściwych parametrach otrzymywało 14232 osoby. W okresie od stycznia do grudnia na podstawie badań jakości wody przeprowadzonych w ramach kontroli urzędowych i wewnętrznych kontroli przedsiębiorców odpowiedzialnych za jakość wody, PPIS w Pisku stwierdził warunkową przydatność wody ze

względu na przekroczenia następujących parametrów w poszczególnych wodociągach publicznych:

- Kumielsk – bakterie gr. coli (1 jtk), czas trwania 21 dni; bakterie gr. coli (4 jtk), czas trwania 7 dni, obszar oddziaływania 639 osób
- Kaliszki – mangan (203µg), czas trwania 46 dni, obszar oddziaływania 406 osób
- Rakowo Małe – mętność (1,3 NTU; 1,1 NTU), czas trwania 27 dni; mangan (415µg), jon amonowy(1,22mg), czas trwania 59 dni, obszar oddziaływania 311 osób
- Zalesie – mangan (102µg), ogólna liczba mikroorganizmów (>300 jtk), czas trwania 72 dni, obszar oddziaływania 253 osoby
- Szymki – ogólna liczba mikroorganizmów (>300 jtk), czas trwania 9 dni; mętność (2,8 NTU), czas trwania 21 dni; obszar oddziaływania 111 osób
- Orzysz – jon amonowy(1,22mg), czas trwania 36 dni; jon amonowy (0,93mg), czas trwania 12 dni, obszar oddziaływania 6902 osoby
- Odoje – mętność (1,6 NTU), czas trwania 16 dni, obszar oddziaływania 127 osób
- Dąbrówka – smak (gnilny), mangan (97 µg), czas trwania 107 dni, obszar oddziaływania 278 osób
- Liski – mangan (7µg), czas trwania 25 dni; ogólna liczba mikroorganizmów (>300 jtk), czas trwania 6 dni, obszar oddziaływania 1207 osób
- Kocioł Duży – ogólna liczba mikroorganizmów (>300 jtk), czas trwania 6 dni, obszar oddziaływania 723 osoby
- Karpa – mangan (79µg), czas trwania 20 dni, obszar oddziaływania 242 osoby
- Kociołek Szlachecki – ogólna liczba mikroorganizmów (>300 jtk; >300 jtk), czas trwania 7 dni, obszar oddziaływania 153 osoby
- Wejsuny – mangan (58,4µg), czas trwania 14 dni, obszar oddziaływania 639 osób

Brak przydatności wody do spożycia

- wodociąg publiczny Ukta stwierdzono w wodzie bakterie grupy coli, w trakcie 3 dni 2437 osób zaopatrywanych z wodociągu otrzymywało wodę konfekcjonowaną, nie ustalono przyczyny zanieczyszczenia.
- wodociąg lokalny (działalność całoroczna) Ośrodek szkoleniowo-konferencyjny „Diabla Góra” w Rucianem-Nidzie należący do Agencji Rezerw Materiałowych – bakterie gr. coli (6jtk), ogólna liczba mikroorganizmów (>300 jtk), czas trwania 15

dni która została zmieniona na warunkową przydatność wody do spożycia z ogólną liczbą mikroorganizmów (>300 jtk), czas trwania 42 dni,

W ciągu roku sprawozdawczego tj. od 01.01. – 31.12. poprawę jakości wody uzyskano we wszystkich wyżej wymienionych wodociągach w których kwestionowano jej jakość.

Na terenie powiatu piskiego znajduje się znaczna ilość wodociągów lokalnych, dostarczających wodę do poszczególnych gospodarstw rolnych, domowych, rybackich, leśniczówek, funkcjonujących w ciągu całego roku zwłaszcza w tych miejscowościach gdzie nie ma poprowadzonej sieci z wodociągów publicznych oraz wodociągi lokalne działające sezonowo na potrzeby działalności turystycznej – ośrodki wypoczynkowe, punkty gastronomiczne, sklepy, pola namiotowe, przystanie, agroturystyka. Jakość wody pochodzącej z indywidualnych ujęć znana jest wrywkowo, jedynie w przypadku, gdy właściciel lub zarządca jest pod kontrolą Państwowej Inspekcji Sanitarnej lub Lekarza Weterynarii, badania wody wykonują również sami odbiorcy jeśli mają wątpliwości co do jakości wody z której korzystają (nieakceptowalny zapach lub smak, dolegliwości zdrowotne domowników) oraz właściciele budynków w celu odbioru przez Państwowego Inspektora Nadzoru Budowlanego.

Charakterystyka wodociągów

a) produkcja wody 1 000 - 10 000 m³ / dobę

Wodociąg publiczny **Pisz** jest największym urządzeniem wodociągowym, zaopatruje następujące miejscowości: Pisz, Babrosty, Borki, Imionek, Jabłoń, Jagodne, Jeglin, Kałęczyn, Karwik, Łupki, Maldanin, Snopki, Szczechy Małe, Szczechy Wielkie, Trzonki, Wąglik, Zdory.

b) produkcja wody od 100 do 1 000 m³ / dobę

Do wodociągów o takiej produkcji należy 8 ujęć: **Orzysz** (zaopatrzenie w wodę miejscowości: Cierzpięty, Góra, Grądy Podmiejskie, Grzegorz, Mikosze, Nowe Guty, Okartowo, Okartowo-Przystanek, Okartowo-Tartak, Orzysz, Szwejkówko, Wężewo, Wierzbiny), **Biała Piska** (zaopatrzenie w wodę miejscowości: Belcząc, Biała Piska, Cibory, Danowo, Długi Kąt, Dmusy, Kaliszki z wyłączeniem Hotelu „Dwór Kaliszki” i gospodarstwa rolnego przy hotelu, Kolonia Kawalek, Konopki, Kolonia Konopki, Komorowo, Kowalewo, Kożuchy, Kózki, Kruszewo, Lipińskie, Lisy, Łodygowo, Mikuty, Myśliki, Pawłocin, Rolki, Świdry, Świdry Kościelne, Wojny, Zatorze), **Bemowo Piskie**, **Drygały** (zaopatrzenie w wodę

miejsowości: Drygały, Iłki, Nitki, Nowe Drygały, Pogorzel Mała, Pogorzel Wielka, Sulimy), **Liski** (zaopatrzenie w wodę miejscowości: Bogumiły, Jeże, Liski, Maszty, Pietrzyki Kolonia, Turowo, Turowo Duże, Zawady), **Kocioł Duży** (zaopatrzenie w wodę miejscowości: Kocioł, Kocioł Duży, Pietrzyki, Rakowo, Rakowo Piskie, Stare Guty), **Ruciane Nida „Nida”** (zaopatrzenie w wodę mieszkańców os. Nida w Rucianem-Nidzie, z końcem roku zaopatruje całe Ruciane-Nida bez osiedla Dybówek I i Dybówek II), **Ukta** (zaopatrzenie w wodę miejscowości: Gałkowo, Iwanowo, Kokoszka, Ładne Pole, Nowa Ukta, Osiniak-Piotrowo, Śwignajno Małe, Śwignajno Wielkie, Ukta, Wojnowo, Wólka, Wygryny, Zameczek oraz mieszkańców os. Dybówek II od kwietnia 2019zaopatruje również Dybówek II w Rucianem-Nidzie).

W wyniku działalności Państwowej Inspekcji Sanitarnej wszczęto postępowanie na stan techniczny wodociągów w Ukcie i Nidzie,

c) produkcja wody do 100 m³/dobę

W tej grupie było 17 wodociągów publicznych: **Wejsuny** (zaopatrzenie w wodę miejscowości: Głodowo, Końcewo, Niedźwiedzi Róg, Onufryjowo, Piaski, Warnowo, Wejsuny), **Popielno** (zaopatrzenie w wodę miejscowości: Popielno, Wierzba), **Kaliszki** (zaopatrzenie w wodę miejscowości: Giętkie, Kaliszki – Hotel „Dwór Kaliszki” i gospodarstwo rolne przy hotelu, Oblewo, Orłowo, Ruda, Zabelne), **Radysy** (zaopatrzenie w wodę miejscowości: Radysy, Szkozy, Szkozy-Kolonia), **Zalesie** (zaopatrzenie w wodę miejscowości: Myszki, Zalesie), **Rakowo Małe** (zaopatrzenie w wodę miejscowości: Monety, Rakowo Małe), **Kumielsk** (zaopatrzenie w wodę miejscowości: Cwaliny, Grodzisko, Gruzy, Guzki, Kumielsk), **Skarżyn** (zaopatrzenie w wodę miejscowości: Rogale Wielkie, Skarżyn, Sokoły, Sokoły Jeziorne, Włosty), **Szymki**, **Karpa** (zaopatrzenie w wodę miejscowości: Ciesina, Hejdyk, Karpa), **Wiartel** (zaopatrzenie w wodę miejscowości: Jaškowo, Wiartel, Wiartel Mały), **Wielki Las**, **Kociołek Szlachecki**, **Szeroki Bór**, **Odoje** (zaopatrzenie w wodę miejscowości Odoje i działki rekreacyjne), **Chmielewo**, **Dąbrówka**.

Rozbudowa sieci wodociągowej i kanalizacyjnej

W roku 2020 przedsiębiorstwo wodociągowe w Białej Piskej wydłużyło sieć wodociągu publicznego Biała Piska na ul. Słonecznej. Przedsiębiorstwo wodociągowe w Piszku wydłużyło sieć wodociągu publicznego Pisz odcinek ul. Orzyska – ul. Baśniowa.

Na terenie Orzysza została wydłużona sieć wodociągu publicznego Orzysz, zaopatrując w wodę mieszkańców Mikoszy, równolegle wybudowano magistralę kanalizacyjną

Gospodarka wodno-ściekowa, miejscowości szczególnie zaniedbane, w których odnotowano nieprawidłowości w gospodarce ściekowej

Gospodarka wodno-ściekowa nie zmieniła się na terenie powiatu piskiego.

W powiecie piskim skanalizowanych jest 50 miejscowości w tym:

- gm. Biała Piska (5): Biała Piska, Bełcząc, Kowalewo, Drygały i Bemowo Piskie;
- gm. Orzysz (9): Dąbrówka, Orzysz, Nowe Guty, Cierzpięty, Góra, Mikosze Mikosze Osada, Okartowo, Szwejkówko, Wierzbin, Wężewo
- gm. Pisz (22): Pisz, Wiartel, Liski, Bogumiły, Borki, Kałęczyn, Turowo, Turowo Duże, Zawady, Maszty, Jeże, Snopki, Imionek, Maldanin, Wąglik, Jagodne, Karwik, Jeglin, Zdory, Trzonki, Szczechy Wielkie, Szczechy Małe;
- gm. Ruciane-Nida (14): Ruciane-Nida, Wygryny, Onufryjowo, Końcewo, Niedźwiedzi Róg, Wejsuny, Piaski, Nowa Ukta, Ukta, Gałkowo, Wólka, Wojnowo, Osiniak, Śwignajno.

Mieszkańcy pozostałych miejscowości oraz obiekty turystyczne nie podłączone do ogólnospławnej sieci kanalizacyjnej posiadają szamba do gromadzenia nieczystości płynnych, opróżniane przez specjalistyczne firmy i wywożone do oczyszczalni ścieków w Pisz, Orzyszu, Białej Piskiej i Rucianem-Nidzie. Dwa ośrodki wypoczynkowe mają własne biologiczne oczyszczalnie ścieków: OW „Mazury” w Krzyżach i OW Politechniki Warszawskiej w Ubliku. Własną oczyszczalnię ścieków posiada Zakład Doświadczalny PAN w Popielnie, do której podłączone są miejscowości Wierzba i Popielno. Podobnie jak w latach ubiegłych nie stwierdzono nieprawidłowości w usuwaniu nieczystości, nie było skarg ludności na przelewające się szamba i zapachy powodowane niewłaściwie funkcjonującą siecią kanalizacyjną.

Wykaz miejsc i obiektów szczególnie zaniedbanych i o niskim standardzie

Podczas wyjazdów na kontrole terenowe w 2020 r. po zaobserwowaniu miejsc szczególnie zaniedbanych, np. nielegalnie wyrzucony zużyty sprzęt z gospodarstwa domowego, pracownicy zgłaszają takie miejsca urzędnikom gminnym, reakcje służb sprzątających są w większości przypadków natychmiastowe i skuteczne.

Ogólna charakterystyka obiektów użyteczności publicznej

Nadzorem sanitarnym objęto następujące grupy obiektów:

- szpital powiatowy w minionym roku przejęty do nadzoru w kwietniu 2020 r. od Wojewódzkiej Stacji Sanitarno-Epidemiologicznej w Olsztynie – skontrolowany przez tamtejszą jednostkę przed przejęciem obiektu do nadzoru
- Pływalnia kryta w Pisz, stan sanitarny obiektu nie budził zastrzeżeń. Zarządca kontrolował jakość wody zgodnie z obowiązującymi przepisami prawnymi w trakcie funkcjonowania obiektu, w minionym roku wyłączono z eksploatacji wannę jacuzzi ze względu na obostrzenia sanitarne. Zarządca przedłożył harmonogram kontroli wewnętrznych i wykonywał badania jakości wody, a następnie zgodnie z rozporządzeniem przekazywał wyniki badań do PPIS w Pisz.
- Dom Pomocy Społecznej w Ukcie – obiekt o wysokim standardzie usług, posiada własną pralnię, zaopatrzenie w wodę z wodociągu publicznego, odprowadzenie ścieków do kanalizacji ogólnospławnej.
- Inne jednostki organizacyjne pomocy społecznej – 4 Środowiskowe Domy Samopomocy: w Orzyszu, Pisz, Białej Piskiej i Ukcie przeznaczone dla osób niepełnosprawnych, starszych, samotnych z terenu powiatu piskiego. Uczestnicy mają zapewniony dowóz na zajęcia. W 2020 r. kontrolą objęto 3 obiekty.
- 8 hoteli znajdujących się w obrębie Pisz (3) i Rucianego-Nidy (1), w Ubliku w gminie Orzysz, w Kaliszkach w gminie Biała Piska, w Wejsunach w gminie Ruciane-Nida oraz w Jabłoni w gminie Pisz. Hotel „Roś” w Pisz stanowi bazę na wypoczynek dzieci i młodzieży w okresie letnim, wyposażenie i stan techniczny wymaga kompleksowej wymianie i modernizacji. Do PPIS w Pisz wpłynął wniosek o podjęcie kontroli w związku z podejrzeniem występowania pluskiew w pomieszczeniach mieszkalnych, przedsiębiorca podjął kroki w kierunku przeglądu i dezynsekcji pomieszczeń. Wszczęto postępowanie na stan techniczny pomieszczeń ogólnodostępnych oraz uzdatniania wody w Hotelu-Par Ublik w Ubliku gm. Orzysz z terminem wykonania zaleceń do 31.12.2020 r.
- motel „Okoń” znajduje się przy całodobowej stacji paliw w Orzyszu, w minionym roku nie przeprowadzono kontroli stanu sanitarnego.
- pensjonaty – 10 tego typu obiektów, w tym 2 umiejscowione są na terenie miasta Ruciane-Nida, 8 pozostałych znajduje się na terenie wiejskim. W 2020 r. kontrolą objęto 5 obiektów.
- kempingi, będące w ewidencji to 5 obiektów. Działalność rozpoczął kemping w Orzyszu obiekt nowo wybudowany z pełną infrastrukturą. W 2020 r. kontrolą objęto 2 obiekty.

- Pola biwakowe – 25 obiektów w ewidencji, skontrolowano 4 obiekty. Uzyskano poprawę jakości wody na polach namiotowych: Trzy sosny k/Niedźwiedziego Rogu, Wysoki Brzeg k. Wiartła, Młyńska k/Karwika. Przedsiębiorcy okazali prawidłowe wyniki badań wody z ujęć przed rozpoczęciem działalności. Niektóre pola nie funkcjonowały ze względu na obostrzenia epidemiczne i małe zainteresowanie klientów.
- Inne obiekty, w których świadczone są usługi hotelarskie: ośrodki wypoczynkowe, szkoleniowo-konferencyjne, agroturystyka - łącznie 34 obiekty w ewidencji. Posiadają one różny poziom techniczno-sanitarny, co za tym idzie różny poziom świadczonych usług. Podczas kontroli egzekwuje się od właścicieli utrzymanie bieżącej czystości w sanitariatach, magazynach bielizny czystej i brudnej, odpowiednie warunki sanitarne w magazynach i pomieszczeniach porządkowych oraz gospodarczych.
- Na terenie powiatu piskiego znajduje się 46 zakładów fryzjerskich, które spełniają wymagania dla tej grupy obiektów, stan techniczny i sanitarny był zachowany. Kontrole przeprowadzane od maja 2020 przeprowadzane były w zakresie utrzymania stanu sanitarnego zakładów oraz przestrzegania obostrzeń w związku z ogłoszoną epidemią. Zakłady posiadają i stosują stosowne procedury zapewniające ochronę przed szerzeniem się chorób zakaźnych. Łącznie skontrolowano 23 zakłady. Uzyskano poprawę stanu sanitarnego zakładu fryzjerskiego Blanka ul. Ratuszowa 16 w Piszcu.
- 26 gabinetów kosmetycznych, spełniających wymagania przepisów prawa sanitarnego. Bieżący stan higieniczny był zachowany – skontrolowano 16 obiektów, we wszystkich przestrzegano zaleceń Głównego Inspektora Sanitarnego w związku z epidemią.
- 1 zakład świadczący usługi tatuażu. W trakcie kontroli stwierdzono, że obiekt spełniał wymagania sanitarne.
- 4 gabinety odnowy biologicznej - obiekty świadczące usługi upiększania ciała w zakresie pielęgnacji dłoni i stóp, zabiegów twarzy i ciała, masażu manualnego, zdobienia paznokci i makijażu. Obsługa świadczy wysoki standard usług. Kontroli poddano jeden gabinet, który spełniał wszystkie wymagania.
- Inne zakłady, w których świadczone są więcej niż jedna usługa – 6 obiektów (usługi fryzjerskie i kosmetyczne, solaria, fitness). Kontrolą objęto 1 obiekt. Stan sanitarno-higieniczny nie budziła zastrzeżeń.

Niektóre zakłady świadczące usługi od fryzjerskich po gabinety odnowy biologicznej związane z upiększaniem ciała w ciągu roku zmieniają lokalizację, stwarzane są coraz lepsze

warunki do świadczenia usług. Niektóre obiekty się przekwalifikowują, zmieniając zakres świadczonych usług, niektóre kończą działalność.

- Przystanie statków i promów pasażerskich w żegludze śródlądowej – 2 obiekty usytuowane w Rucianem-Nidzie nad jeziorem Guzianka Wielka: Żegluga Mazurska w Giżycku Przystań Ruciane-Nida oraz Przystań „U Faryja”. Rejsy odbywają się po jeziorach mazurskich w kierunku Mikołajek i Giżycka. W minionym roku nie przeprowadzono kontroli sanitarnych tych przystani. Obie przystanie ze sobą sąsiadują przy przystani „U Faryja” znajduje się infrastruktura sanitarna, dostęp do wody pitnej, możliwość zrzutu nieczystości płynnych. W części przystani wyodrębniony jest basen portowy dla jachtów.
- Przystanie jednostek pływających rekreacyjnych i sportowych – 2 zewidencjonowane obiekty, nad jeziorem Beldany w Piaskach „Korektywa”, w Karwicy nad jeziorem Nidzkim „Pelagia”. Obiekty posiadają infrastrukturę sanitarną: toalety i kabiny prysznicowe oraz miejsce zrzutu nieczystości płynnych z małych jednostek pływających. Obiekty nie były objęte kontrolami sanitarnymi w minionym roku.
- Tereny rekreacyjne – w minionym roku włączono do ewidencji 4 dodatkowe obiekty, łącznie skontrolowano 12 obiektów, do których należą: plaże miejskie i gminne, place zabaw dla dzieci, skate park, tereny rekreacyjne z małą infrastrukturą architektoniczną w tym z urządzeniami siłowni zewnętrznej, otwarta strefa aktywności (OSA). Urzędy gmin we współpracy z PPIS w Pisz zaktualizowały rejestr obiektów do rekreacji dla mieszkańców. Zalecenia pokontrolne formułowane były w protokołach kontroli..
- Cmentarze – nadzorem objętych jest 16 cmentarzy w obrębie miast i wsi, ich teren jest trwale ogrodzony, w większości posiadają punkty czerpania wody, wyposażone są w kontenery do gromadzenia nieczystości stałych. Wyegzekwowano zalecenia decyzji dotyczące cmentarza komunalnego w Ukcie. Zarządca cmentarza komunalnego w Turośli poinformował, że wskazane w decyzji PPIS w Pisz zalecenia należą do właściciela cmentarza, którym jest gmina Pisz – decyzję uchylono. W minionym roku kontrole przeprowadzono na dwóch cmentarzach.
- Domy przedpogrzebowe, zakłady pogrzebowe – 5 firm świadczących usługi pochówku, ekshumacji, transportu zwłok. Skontrolowano 1 przedsiębiorcę z jednym pojazdem do transportu zwłok. We współpracy z przedsiębiorcami branży funeralnej PPIS w Pisz przekazał informacje i wytyczne do stosowania przy wykonywaniu usług dotyczących osób zmarłych na Covid-19.

- 33 inne obiekty będące w nadzorze sekcji to: domy kultury, hala sportowo-widowiskowa, stadiony, boiska, stacje paliw, targowiska, przystanki autobusowe, parkingi, przewozy pasażerskie, tereny rekreacyjne. Stan sanitarny skontrolowanych obiektów (8), nie budził zastrzeżeń.

Imienny wykaz obiektów użyteczności publicznej, w których uzyskano poprawę stanu sanitarno-higienicznego poprzez zalecenia Sekcji Higieny Komunalnej

Obiekty użyteczności publicznej, w których nastąpiła poprawa stanu sanitarno-technicznego w 2020 r.:

- Cmentarz komunalny w Ukcie
- Dom Pracy Twórczej PAN w Wierzbie
- Zakład Fryzjerski ul. Ratuszowa 16 w Pisz
- Pole namiotowe „Trzy Sosny” k. Niedźwiedziego Rogu gm. Ruciane-Nida,
- Pole namiotowe „Wysoki Brzeg” k. Wiertła gm. Pisz,
- Pole namiotowe i Port Młyńska k. Karwika gm. Pisz

Obiekty zasługujące na wyróżnienie, o wzorowym stanie sanitarno-higienicznym:

Dobrze prezentują się obiekty całoroczne z grupy hoteli i ośrodki wypoczynkowe z możliwością przeprowadzania szkoleń i konferencji:

- hotel „Joseph Conrad” w Pisz
- hotel „Dwór Kaliszki” w Kaliszkach, gmina Biała Piska,
- hotel „Nad Pisą” w Pisz,
- pensjonat „Wejsunek” w Wejsunach gmina Ruciane-Nida,
- pensjonat „Janus” w Rucianem-Nidzie
- OW Klub Miła w Kamieniu gmina Ruciane-Nida
- OW „Wodnik” w Rucianem-Nidzie
- OW „Energetyk” w Rucianem-Nidzie

Obiekty czasowo-turystyczne na terenie powiatu reprezentowały w większości wysoki standard usług, ich korzystna lokalizacja, najczęściej nad jeziorami, sprawia, iż oferowana była aktywna rekreacja. Oprócz należytego stanu sanitarnego tych obiektów należy zauważyć dbałość właścicieli o estetykę wnętrza i otoczenia.

Gospodarka odpadami stałymi

W 2020 roku we wszystkich gminach prowadzona była selektywna zbiórka odpadów z uwzględnieniem plastiku, makulatury i szkła. W niektórych sklepach i urzędach ustawiono pojemniki na zużyte baterie i drobny zużyty sprzęt elektroniczny. W obrębie miast ustawiono kontenery na odzież i inne tekstylia. Wspólnoty mieszkaniowe i spółdzielnie przygotowały zamykane wiaty na śmieci podnosząc standard higieniczny i estetykę miejsc składowania odpadów komunalnych.

Kąpieliska

W roku 2020 na terenie powiatu piskiego podobnie jak w latach poprzednich nie funkcjonowały kąpieliska w rozumieniu ustawy Prawo Wodne. Podczas trwania sezonu letniego zorganizowano 4 miejsca wykorzystywane do kąpieli: Pisz 2 miejsca przy plaży miejskiej, Orzysz 2 miejsca przy plaży miejskiej i na terenie stowarzyszenia IRYS, wydano 4 oceny o przydatności wody do kąpieli.

Wnioski:

1. Zapewnienie bezpieczeństwa zdrowotnego jakości wody mieszkańcom powiatu poprzez prowadzenie monitoringu jakości wody (na podstawie urzędowych i wewnętrznych kontroli jakości wody u poszczególnych dostawców wody do spożycia).
2. Współpraca z jednostkami samorządowymi i nadleśnictwami w celu utrzymania i poprawy stanu sanitarnego powiatu piskiego na trasach komunikacyjnych, estetyki terenów przyległych do obiektów użyteczności publicznej, stanu sanitarnego miejsc wypoczynku i rekreacji, zwłaszcza w miejscowościach turystycznych, duktów leśnych, nabrzeży jezior, strumieni i rzek, parkingów i miejsc postoju, parków miejskich i plaż.

HIGIENA PRACY

W ramach zadań statutowych Państwowa Inspekcja Sanitarna sprawowała bieżący nadzór nad higienicznymi warunkami środowiska pracy przez kontrolę przestrzegania przepisów określających wymagania higieniczne i zdrowotne środowiska pracy. Celem działania była ochrona zdrowia ludzkiego przed niekorzystnym wpływem środowiskowych czynników szkodliwych i uciążliwych oraz zapobieganie powstawaniu chorób zawodowych. W ramach realizacji zamierzeń przyjętych do planu pracy na rok 2020 pion higieny pracy dokonał oceny warunków pracy osób narażonych na hałas, zapylenie, wibracje oraz mających kontakt z czynnikiem biologicznym (między innymi Covid-19), substancjami i preparatami chemicznymi, rakotwórczymi, mutagennymi i biobójczymi.

W 2020 r. nadzorem sanitarnym objętych zostało 205 zakładów pracy, w których zatrudnionych było 4972 osoby, w tym:

- w przemyśle - 2470,
- w rolnictwie - 82,
- w leśnictwie - 331,
- w rybactwie – 77,
- w innych zakładach – 2012 pracowników.



W poniższej tabeli przedstawiono liczbę zakładów pracy w zależności od ilości zatrudnionych osób.

Liczba zakładów ogółem	Liczba zakładów zatrudniających			
	poniżej 9 pracowników	10-49 pracowników	50-249 pracowników	powyżej 250 pracowników
199	115	69	18	3
Procentowy udział	56,0	33,7	8,8	1,5

W roku sprawozdawczym ogółem przeprowadzono 62 kontrole sanitarne, w wyniku których wydano 7 decyzji administracyjnych.

Ogółem w wyniku przeprowadzonych postępowań administracyjnych nakazano wykonać 8 obowiązków z czego w roku 2020 wykonano 3.

1. Ocena środowiska pracy i narażenia zawodowego.

Celem prowadzonych kontroli zakładów jest ocena stanu sanitarnego uwzględniająca między innymi pomieszczenia, organizację i stopień zabezpieczenia stanowisk pracy przed oddziaływaniem czynników szkodliwych i uciążliwych dla zdrowia, zaplecza higieniczno-sanitarnego, wyposażenia pracowników w odzież roboczą ochronną, środki ochrony osobistej oraz promocję zdrowia w zakresie kształtowania właściwych zachowań prozdrowotnych. Kontrole Państwowej Inspekcji Sanitarnej dotyczyły również warunków pracy oraz ustalenia źródeł emisji czynników szkodliwych i uciążliwych, ich identyfikacji oraz eliminowanie bądź zminimalizowanie powodowanych przez nie negatywnych skutków zdrowotnych. W związku z powyższym pracownik pionu higieny pracy przeprowadził 62 kontrole sanitarne, zmierzające do rozpoznania, oceny i ograniczenia zagrożeń zawodowych w środowisku pracy.

W skontrolowanych zakładach najczęściej stwierdzano następujące nieprawidłowości:

- brak aktualnych badań i pomiarów czynników szkodliwych dla zdrowia na stanowiskach pracy (3 zakłady),
- brak pomieszczeń socjalnych (1 zakład)
- brak szkoleń z zakresu bhp (1 zakład)
- zły stan sanitarno-higieniczny pomieszczeń (2 zakłady).

2. Główne gałęzie przemysłu, w których występuje narażenie pracowników na czynniki szkodliwe to:

- produkcja artykułów spożywczych,
- produkcja wyrobów tartacznych,
- produkcja metalowych wyrobów gotowych, z wyłączeniem maszyn i urządzeń,
- produkcja mebli,
- produkcja ceramicznych materiałów budowlanych.

W 2020 r. na podstawie przeprowadzonych pomiarów czynników szkodliwych w zakładach pracy odnotowano przekroczenie normatywu higienicznego dotyczącego hałasu w 1 zakładzie, na 12 stanowiskach pracy. Przekroczeń pozostałych czynników szkodliwych: zapylenia, drgań mechanicznych, czynników chemicznych, mikroklimatu i oświetlenia nie odnotowano. Poprawiono warunki pracy dotyczące emisji hałasu na 12 stanowiskach pracy.

3. Narażenia zawodowe pracowników.

Szczególne zagrożenia zdrowotne występują w 34 zakładach pracy i są to czynniki rakotwórcze:

- pył drewna w 28 zakładach,
- formaldehyd występuje w 2 zakładach,
- chromiany, występują w 1 zakładzie,
- tlenek etylenu (epoksyetan R) w 1 zakładzie,
- promieniowanie jonizujące w 1 zakładzie,
- benzyna bezołowiowa- niskowrząca benzyna niespecyfikowana – 5 zakładów

W zakładach, w których występują czynniki rakotwórcze, nie stwierdzono przekroczeń najwyższych dopuszczalnych stężeń dla tych czynników. Ogółem w kontakcie z czynnikami rakotwórczymi i mutagennymi pracowało 647 pracowników.

4. Kontrole w zakresie wprowadzania do obrotu przez podmioty produktów biobójczych pod kątem przestrzegania zakazu stosowania substancji czynnych, które nie mogą wchodzić w skład produktów biobójczych, zgodnie z decyzjami Komisji Europejskiej.

W tym zakresie przeprowadzono kontrole sanitarne w 3 zakładach wprowadzających do obrotu produkty biobójcze i 1 kontrolę dotyczącą stosowania produktów biobójczych. Tematyka kontrolowanych obiektów dotyczyła produktów biobójczych z chemii gospodarczej jak również środków dezynfekcyjnych w szpitalu. W ramach nadzoru nad wprowadzaniem do obrotu i stosowaniem produktów biobójczych nie stwierdzono uchybień.

5. Substancje i preparaty chemiczne, środki zastępcze, prekursory narkotyków kat. 2, 3.

W ewidencji PSSE w Piszcu figuruje 98 podmiotów znajdujących się na terenie powiatu piskiego, które stosują substancje chemiczne oraz zajmują się ich dystrybucją. W 2020 r. w tym zakresie skontrolowano 11 przedsiębiorców. Nie stwierdzono uchybień.

W ewidencji Higieny Pracy znajduje się 6 obiektów zajmujących się wprowadzaniem do obrotu oraz stosujących prekursory narkotyków z kat. 2 i 3. W 2020 r. przeprowadzono 1 kontrolę zakładów stosujących prekursory narkotyków kat. 2,3 oraz 2 kontrole zakładów wprowadzających do obrotu ww. prekursory. Podczas kontroli nie stwierdzono nieprawidłowości.

6. Działalność związana z zabezpieczaniem i usuwaniem wyrobów zawierających azbest.

W ewidencji Sekcji Higieny Pracy znajduje się 1 zakład zajmujący się zabezpieczaniem i usuwaniem wyrobów zawierających azbest. W roku 2020 nie przeprowadzono kontroli w zakresie warunków bezpiecznego użytkowania i usuwania wyrobów zawierających azbest.

7. Kontrola warunków pracy i oceny narażenia zawodowego w zakładach obróbki drewna, gdzie występuje narażenie na hałas, zapylenie, wibrację i czynniki chemiczne.

Kontroli dokonano w 4 zakładach (tartaki i stolarnie). W 1 zakładzie w pomieszczeniach sanitarno higienicznych warunki sanitarnohigieniczne były niezgodne z obowiązującymi przepisami prawa. W związku z tym wydano decyzję administracyjną nakazującą wykonanie ciążących na pracodawcy obowiązków. Nakazy zawarte w decyzji wykonane zostały w roku 2020.

8. Kontrole dotyczące zakładów przemysłu spożywczego.

Przeprowadzono kontrole w 4 zakładach przemysłu spożywczego. Podczas kontroli nie stwierdzono nieprawidłowości.

9. Kontrola warunków pracy i ocena narażenia zawodowego w zakładach mechaniki samochodowej.

W ewidencji Inspekcji Sanitarnej w Piszcu znajduje się 16 zakładów mechaniki samochodowej. W roku 2020 przeprowadzono kontrole w 2 zakładach, w 1 z nich stwierdzono nieprawidłowości i wszczęto postępowanie administracyjne, w wyniku którego wydano decyzję nakazującą. Nakaz dotyczył obowiązku wykonania badań i pomiarów

czynników szkodliwych występujących w środowisku pracy z zakresu hałasu, pyłów i drgań mechanicznych.

10. Kontrole warunków pracy w zakładach leśnych.

Przeprowadzono kontrole w nadleśnictwie i zakładzie usług leśnych. Podczas kontroli nie stwierdzono nieprawidłowości.

11. Rozpowszechnianie zdrowego stylu życia w miejscu pracy.

Pracownik sekcji higieny pracy podczas przeprowadzania kontroli sanitarnych zajmował się również promocją zdrowia. Miał bezpośredni kontakt z właścicielami zakładów, jak również z służbami bhp. W miarę możliwości przybliżał zagadnienia związane z bezpieczeństwem pracy oraz zachowaniami prozdrowotnymi.

W 2020 r. realizując działania w ramach nadzoru nad przestrzeganiem zakazu palenia tytoniu w zakładach pracy pracownik sekcji przeprowadził działania kontrolne i promocyjne. W skali roku w skontrolowanych zakładach przestrzegany był zakaz palenia w pomieszczeniach pracy. W ramach działań promocyjnych przeprowadzono pogadanki z pracodawcami, kadrą kierowniczą zakładów, mających na celu propagowanie zdrowego stylu życia i korzyści wynikających z „uwolnienia” środowiska pracy od dymu tytoniowego. W roku 2020 w związku z epidemią koronawirusa (Covid-19) pracownicy PSSE w Pisku prowadzili kampanię informacyjną w zakładach pracy dotyczącą przestrzegania zasad higieny (mycia i dezynfekcji rąk) zachowywania odpowiedniej odległości między pracownikami, stosowania maseczek ochronnych.

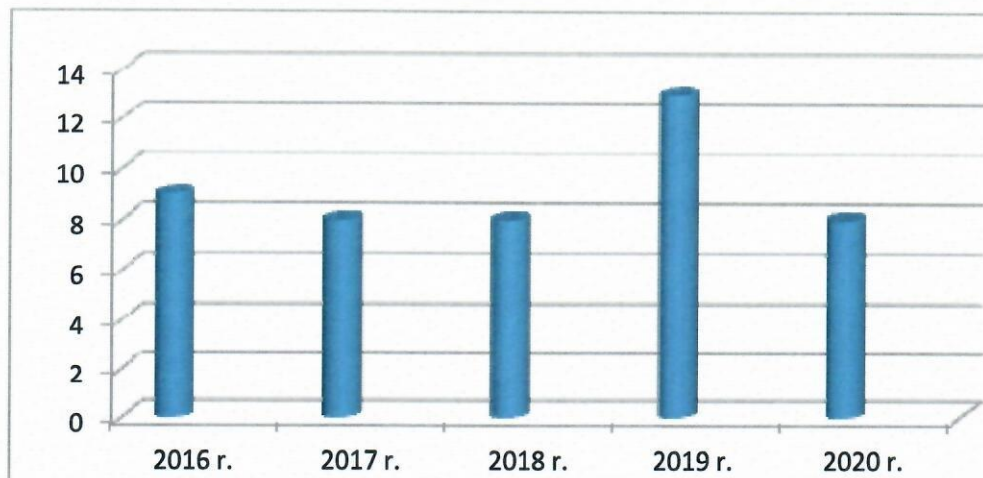
12. Choroby zawodowe.

W 2020 r. do PSSE w Pisku wpłynęło 8 zgłoszeń dotyczących podejrzenia chorób zawodowych. Przeprowadzono w związku z tym 8 postępowań, sporządzono 8 kart oceny narażenia zawodowego. Na podstawie orzeczeń potwierdzających choroby zawodowe wydanych przez Wojewódzki Ośrodek Medycyny Pracy, wydano 8 decyzji o stwierdzeniu choroby zawodowej. Decyzje dotyczyły stwierdzenia następujących chorób:

- określonych w poz. 26 wykazu chorób zawodowych tj. choroby zakaźne lub pasożytnicze albo ich następstwa (7 przypadków boreliozy i 1 przypadek kleszczowego zapalenia mózgu),

Na podstawie orzeczenia o braku podstaw do stwierdzenia choroby zawodowej wydanego przez Wojewódzki Ośrodek Medycyny Pracy wydano 1 decyzję. Decyzja dotyczyła braku podstaw do stwierdzenia choroby zawodowej:

- określonej w poz. 26 wykazu chorób zawodowych tj. choroby zakaźne lub pasożytnicze albo ich następstwa (Bąblowica),



Działania podejmowane przez pracodawców zapobiegające chorobom zawodowym:

- działania edukacyjne zapobiegające chorobom odkleszczowym,
- szczepienia przeciw kleszczowemu zapaleniu mózgu,
- stosowanie środków odstraszających kleszcze,
- profilaktyczne badania lekarskie,
- badania w kierunku boreliozy.

HIGIENA DZIECI I MŁODZIEŻY

Działalność Państwowej Inspekcji Sanitarnej w zakresie nadzoru nad placówkami nauczania i wychowania oraz wypoczynku i rekreacji koncentrowała się na dążeniu do tego, aby zapewniony został odpowiedni standard higieniczno-zdrowotny pracy i wypoczynku dzieci i młodzieży.

W roku 2020 prowadzenie nadzoru sanitarnego nad placówkami oświatowymi było utrudnione przez wprowadzenie szeregu obostrzeń w funkcjonowaniu placówek oświatowych w związku epidemią COVID-19. Wprowadzono wiele wytycznych Ministerstwa Edukacji Narodowej, Ministra Zdrowia i Głównego Inspektora Sanitarnego dotyczących organizacji pracy przedszkoli, szkół i innych placówek opiekuńczo-wychowawczych. Wzmocniona została współpraca Inspekcji Sanitarnej z Kuratorium Oświaty, jak również jednostkami samorządu terytorialnego i dyrektorami szkół i przedszkoli.

W minionym roku nie obyło się bez wystąpienia zachorowań w przedszkolach i szkołach wśród nauczycieli, personelu niepedagogicznego i uczniów, co wiązało się ze zmianą organizacji pracy w placówkach.

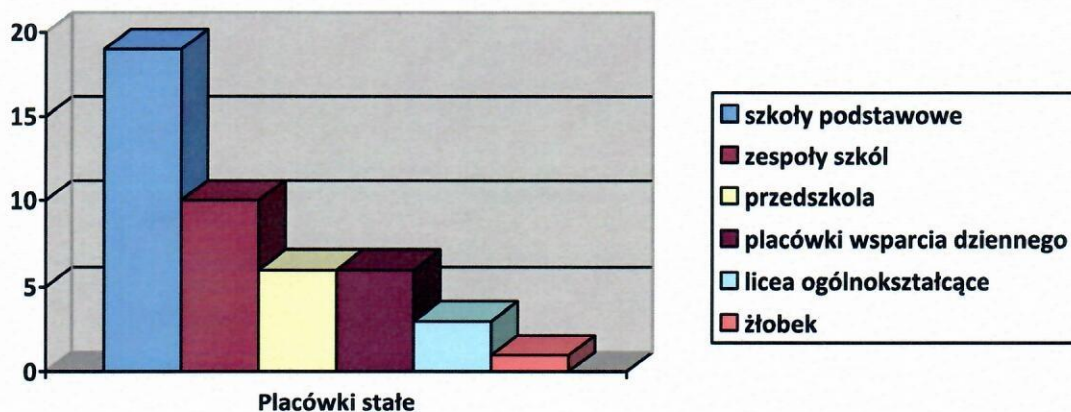
Państwowy Powiatowy Inspektor Sanitarny na prośbę dyrektorów placówek wydał 13 opinii dotyczących wyrażenia zgody na zawieszenie prowadzenia zajęć w systemie stacjonarnym i przejście na nauczanie hybrydowe, które dotyczyły:

- Przedszkola Miejskiego w Białej Piskiej, ul. Moniuszki 7, 12-230 Biała Piska
- Ogólnokształcącej Szkoły Muzycznej I stopnia, ul. Jagodna 4, 12-200 Pisz
- Szkoły Podstawowa Nr 1 im. Mikołaja Kopernika ul. Klementowskiego 2, 12-200 Pisz
- Szkoły Podstawowej w Trzonkach Nr 29a, 12-200 Pisz
- Szkoły Podstawowej w Kotle Dużym Nr 6, 12-200 Pisz
- Szkoły Podstawowej w Hejdyku Nr 8, 12-200 Pisz
- Prywatnej Szkoły Podstawowej, ul. A. Mickiewicza 41, 12-200 Pisz
- Zespołu Szkolno-Przedszkolnego Nr , ul. Gizewiusza 8, 12-200 Pisz
- Niepublicznego Liceum Ogólnokształcącego w Piszcu, ZDZ w Białymstoku, ul. Rybacka 5, 12-200 Pisz
- II Liceum Ogólnokształcącego, ul. Młodzieżowa 26, 12-200 Pisz

Na terenie powiatu piskiego w 2020 roku nadzorem objętych zostało 45 placówek nauczania i wychowania, a w okresach wolnych od zajęć w elektronicznej bazie wypoczynku znalazło się 59 turnusów wypoczynkowych. W nadzorowanych obiektach kontrolowano przestrzeganie przepisów określających wymagania higieniczne i zdrowotne dotyczące higieny procesu nauczania oraz higieny pomieszczeń i wymagań w stosunku do sprzętu używanego w szkołach i ośrodkach wypoczynku. W trakcie całego roku w stałych placówkach nauczania i wychowania oraz miejscach wypoczynku dzieci i młodzieży przeprowadzono 67 kontroli. W tym okresie wydano 7 decyzji administracyjnych. Udało się uzyskać poprawę pod względem sanitarno-higienicznym w 10 obiektach. Stan placówek oświatowo-wychowawczych zlokalizowanych na terenie powiatu piskiego ocenić należy jako dobry.

STAN SANITARNY SZKÓŁ

Wśród nadzorowanych podmiotów stałych największą liczbę stanowiły szkoły podstawowe (19), zespoły szkół (10), przedszkola i inne formy wychowania przedszkolnego (6), licea ogólnokształcące (3), inne placówki wspierające naukę uczniów (6) oraz żłobek (1).



Jednym z istotnych działań profilaktycznych podejmowanych w szkołach jest zapewnienie uczniom stanowiska pracy dostosowanego do wymagań ergonomii. W roku 2020 skontrolowano tylko 2 placówki pod względem dostosowania stanowisk pracy do wzrostu ucznia, nie stwierdzono nieprawidłowości. Większość zaplanowanych kontroli z ergonomii mebli szkolnych i przedszkolnych nie została zrealizowana ze względu na zaistniałą sytuację epidemiologiczną oraz wprowadzoną naukę zdalną uczniów.

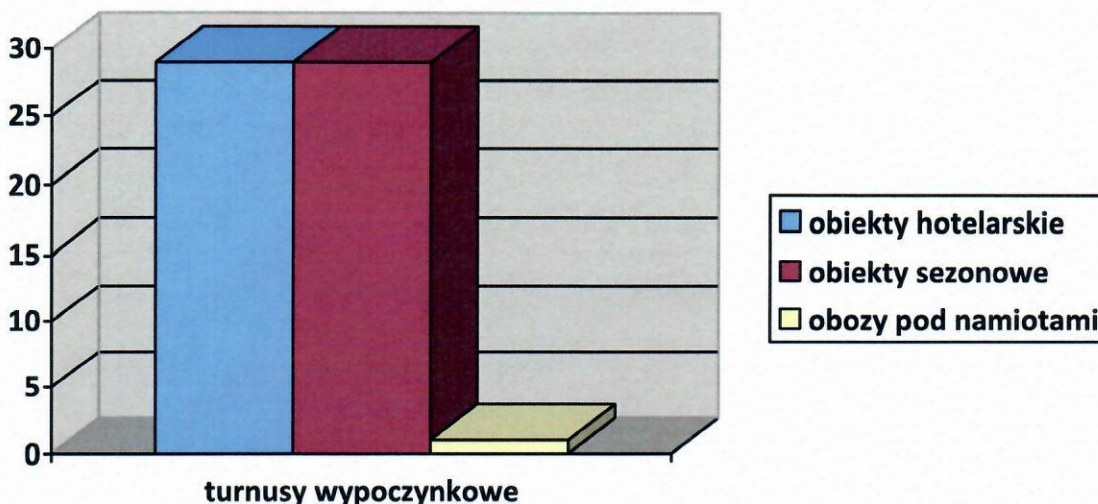
Poza oceną dostosowania umeblowania do wymagań ergonomii oceniano także tygodniowe rozkłady zajęć lekcyjnych. Ogółem przeanalizowano 15 planów lekcji w szkołach. Podczas przeprowadzanych kontroli nie stwierdzono nieprawidłowości. Wszystkie szkoły, w których dokonano kontroli dopełniły obowiązku zapewnienia uczniom możliwości pozostawienia części podręczników i przyborów szkolnych w placówce. Obowiązek ten został nałożony Rozporządzeniem Ministra Edukacji Narodowej z dnia 25 sierpnia 2009 r. zmieniającym rozporządzenie w sprawie bezpieczeństwa i higieny w publicznych i niepublicznych szkołach i placówkach.

Podobnie jak w latach ubiegłych, w roku 2020 prowadzono nadzór nad gospodarką substancjami chemicznymi i ich mieszaninami. W wyniku kontroli stwierdzono, że 11 szkół posiada niebezpieczne substancje chemiczne i ich mieszaniny. Wszystkie skontrolowane podmioty właściwie prowadziły nadzór nad substancjami niebezpiecznymi – zadbały m.in. o sporządzenie spisów substancji, właściwie je oznakowały oraz posiadały wymagane karty charakterystyki, do których wgląd miał personel pedagogiczny i uczniowie biorący udział w doświadczeniach chemicznych.

WYPOCZYNEK UCZNIÓW

Powiat piski to region o wysokich walorach turystycznych i rekreacyjnych, a popularność turystyki żeglarskiej, kajakarskiej, pieszej, rowerowej, jeździeckiej i wędkarskiej oraz dobra baza dla rozwoju turystyki powoduje, że rokrocznie w okresach wolnych od nauki szkolnej w wielu miejscach odbywa się zorganizowany wypoczynek dzieci i młodzieży. Niestety w związku z zaistniałą sytuacją w kraju związaną z wprowadzeniem stanu epidemii, co spowodowało liczne ograniczenia, w roku 2020 odnotowano o połowę mniej zgłoszonych turnusów w porównaniu do minionych lat. W trakcie sezonu zimowego i letniego w ogólnopolskiej elektronicznej bazie danych wykazano 59 turnusów. W grupie turnusów wypoczynkowych dominowały te zorganizowane w obiektach całorocznych usług hotelarskich (29) oraz w obiektach sezonowych (29), najmniejszą popularnością cieszyły się obozy pod namiotami (1).

2020 rok



Ogółem z wypoczynku na terenie powiatu piskiego, skorzystało 938 uczestników. Przeprowadzono 26 kontroli sanitarnych w tym 1 kontrolę kompleksową uwzględniającą prośbę o interwencję rodzica dziecka w związku z niespełnieniem warunków sanitarnych w Folwarku Dziubiele Małe, 12-250 Orzysz. Organizator: Uczniowski Klub Sportowy Szkoła Jazdy Konnej PATATAJ, ul. Krótka 9, 05-805 Otrębusy. Podczas kontroli stwierdzono niewłaściwy stan sanitarny pomieszczeń mieszkalnych i sanitarnych oraz stwierdzono nieakceptowalną barwę i zapach prób wody. Właściciela obiektu pouczone i polecono dokonanie przeglądu instalacji wodociągowej. Uczestnikom zapewniono wodę konfekcjonowaną oraz z dystrybutora, gdzie woda poddawana jest filtracji. W związku ze stwierdzonymi nieprawidłowościami wszczęto postępowanie administracyjne.

Działania pionu Higieny Dzieci i Młodzieży w 2021 r. będą zmierzały do:

- dalszego podnoszenia standardów obiektów, w których przebywają dzieci i młodzież,
- systematycznego eliminowania ze szkół czynników uciążliwych w środowisku pracy ucznia (stanowiska niedostosowane do wymagań ergonomii; niewłaściwe oświetlenie sztuczne),
- zapewnienia właściwych warunków higieniczno-sanitarnych w miejscach, w których będzie odbywał się sezonowy wypoczynek dzieci i młodzieży,
- podnoszenia świadomości wśród uczniów i rodziców w celu tworzenia właściwych warunków pracy ucznia w szkole i domu.

Wnioski i spostrzeżenia wynikające z działalności Higieny Dzieci i Młodzieży:

- prowadzenie nadzoru sanitarnego nad placówkami oświatowymi było utrudnione w związku z ogłoszeniem na obszarze RP stanu epidemii,
- pracownik sekcji Higieny Dzieci i Młodzieży wspierał Sekcji Epidemiologii w pracy przy zwalczaniu epidemii covid,
- bardzo ważne jest utrzymanie wypracowanej współpracy pomiędzy Państwową Inspekcją Sanitarną, a dyrektorami placówek oświatowych w celu zapewnienia uczniom jak najlepszych warunków ich nauki w czasie epidemii.

PROMOCJA ZDROWIA I OŚWIATA ZDROWOTNA

Rok 2020 był szczególnie, nieoczekiwanie zdominowany został przez epidemię wywołaną nowym wirusem zwanym SARS-Cov-2, który powoduje chorobę o nazwie COVID-19. Ten trudny okres wyjątkowo podkreślił i pokazał, jak ważne jest zdrowie. Współczesna epidemia jest wyzwaniem dla każdego systemu ochrony zdrowia. Najważniejsze czynniki, które mają wpływ na nasze zdrowie to te związane ze stylem życia i na które mamy wpływ. Tylko powszechna, akceptowana i racjonalna profilaktyka schorzeń najbardziej społecznie obciążających, powiązana z edukacją społeczną i promocją zdrowego stylu życia może skutecznie opanować tę epidemię.

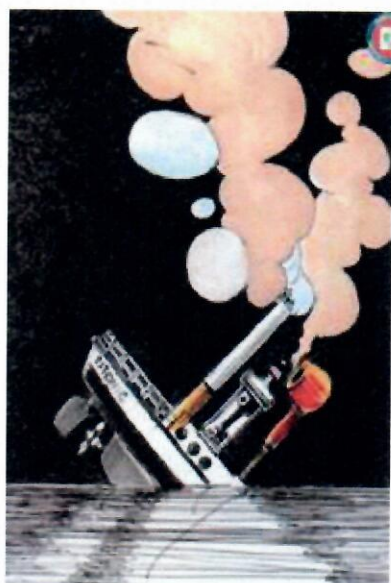
Promocja zdrowia i oświata zdrowotna prowadzona przez pracownika Państwowej Inspekcji Sanitarnej odgrywa kluczową rolę w promowaniu zdrowego stylu życia oraz kształtowaniu właściwych postaw i zachowań zdrowotnych mieszkańców powiatu piskiego. Pomimo trudnego czasu zakładane cele staramy się osiągać przez realizację programów edukacyjnych oraz akcje i kampanie informacyjno-edukacyjne, organizację szkoleń tematycznych, ekspozycję form wizualnych i upowszechnianie informacji za pośrednictwem mediów lokalnych i portali społecznościowych.

Profilaktyka uzależnień (środki zastępcze)



Wyzwaniem dla zdrowia publicznego w Polsce stał się problem używania substancji psychoaktywnych przez dzieci i młodzież oraz szkody i problemy z tym związane. Pracownicy Państwowej Inspekcji Sanitarnej podejmują działania zmierzające do redukcji szkód zdrowotnych spowodowanych ich używaniem. Działania te realizowane były w 13 placówkach wśród 659 osób.

Profilaktyka palenia tytoniu i wyrobów tytoniowych



☹ Nie toń w nikotynie

Działania inspekcji sanitarnej były zgodne z polityką zdrowotną państwa zmierzającą do zmniejszenia używania wyrobów tytoniowych przez wszelkiego rodzaju działania w zakresie promocji zdrowia ukierunkowane na przeciwdziałanie paleniu tytoniu oraz zgodne z zapisami Ramowej Konwencji Światowej Organizacji Zdrowia o Ograniczeniu Używania tytoniu (Framework Convention on tobacco Control, FCTC).

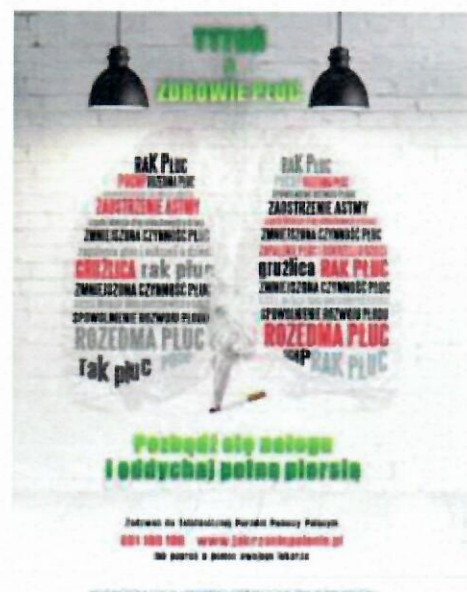
W 2020 roku inspekcja sanitarna realizowała dwa programy edukacyjne skierowane do dzieci 5 i 6 letnich „Czyste powietrze wokół nas” oraz dla dzieci 10 i 11 letnich „Bieg po zdrowie”. Program „Czyste powietrze wokół nas” w roku szkolnym 2019/2020 realizowało w placówkach przedszkolnych, oddziałach

przedszkolnych i innych formach wychowania przedszkolnego. Programem objęto dzieci 5 i 6 letnie i ich rodziców.

Program „Bieg po zdrowie” realizowano w szkołach podstawowych w klasach czwartych. Oba programy zostały wysoko ocenione przez dzieci ich rodziców oraz nauczycieli i będą kontynuowane w 2021 roku.

Wśród działań obchodzonych corocznie, skierowanych do społeczności lokalnej zrealizowano obchody „Światowego Dnia Bez Tytoniu” oraz obchody „Światowego Dnia Rzucania Palenia”. W ramach tych obchodów publikowano informacje na stronach internetowych, w mediach lokalnych.

Do ważnych zadań inspekcji sanitarnej należy nadzór nad realizacją zapisów ustawy o ochronie zdrowia przed następstwami używania tytoniu i wyrobów tytoniowych w zakładach pracy i obiektach użyteczności publicznej, podczas kontroli merytorycznych prowadzonych przez jednostki nadzоровe inspekcji sanitarnej. Od 2010 roku pracownicy inspekcji sanitarnej edukują właścicieli obiektów użyteczności publicznej i rozprawdzają znaki zakazu palenia. Dzięki tym działaniom sytuacja w obiektach kontrolowanych systematycznie poprawia się



w zakresie przestrzegania zakazu palenia i konieczności oznakowania obiektów zakazem palenia.

Skąd się biorą produkty ekologiczne

„Skąd się biorą produkty ekologiczne?” to nowy, ogólnopolski program edukacyjny dla 5 i 6 latków realizowany we współpracy z Głównym Inspektoratem Sanitarnym i Ministerstwem Rolnictwa i Rozwoju Wsi, którego głównym założeniem jest zwiększanie świadomości i wiedzy na temat rolnictwa ekologicznego oraz budowanie właściwych nawyków żywieniowych od najmłodszych lat wśród dzieci w wieku przedszkolnym i ich rodziców. Pracownik PZiOZ zorganizował 2 szkolenia wśród wychowawców dzieci 5 i 6 letnich

- omówił Piramidę Zdrowego Żywienia i Aktywności Fizycznej,
- główne założenia programu „Skąd się biorą produkty ekologiczne”,
- prezentację pod tytułem „Żywność ekologiczna jakość i wpływ na zdrowie”,
- wyświetlił film animowany „Skąd się biorą produkty ekologiczne” oraz lekcje pokazową,
- omówiono scenariusz lekcji oraz druk sprawozdawczy z realizacji programu.

W powiecie piskim program realizowały dwa przedszkola: Przedszkole Niezapominajka w Orzyszu oraz Miejskie Przedszkole w Białej Piskiej, w zajęciach wzięło udział 193 przedszkolaków.





Profilaktyka próchnicy i chorób przyzębia

Jak ochronić
dziecko
przed próchnicą



 Ministerstwo
Zdrowia

Próchnica zębów jest chorobą zakaźną i może być przyczyną wielu chorób w organizmie człowieka. O profilaktyce próchnicy zębów i chorób przyzębia mówimy dzieciom już od najmłodszych okresów ich życia. Ubytki próchnicowe lub braki zębów, które są spowodowane próchnicą, mogą utrudniać prawidłowe odżywianie dziecka i rozwój mowy. Oprócz uwarunkowań genetycznych na wystąpienie i rozwój próchnicy mają wpływ niewłaściwe zachowania zdrowotne i złe nawyki żywieniowe.

Profilaktyka wszawicy

Wszawica traktowana jest jako choroba, która odeszła już do lamusa i nie występuje



uświadamianie społeczeństwa, w jak wielu aspektach życia codziennego szczepienia chronią nasze zdrowie to jedno z najważniejszych zadań Państwowej Inspekcji Sanitarnej. Jako instytucja nadzorująca wykonawstwo szczepień, realizujemy również od wielu lat akcje informacyjno-edukacyjne oraz kampanie w tym zakresie. Działania te podejmowano w ramach obchodów XII Ogólnopolskiego Dnia Szczepień, Europejskiego Tygodnia Szczepień, akcji „Zaszczep w sobie chęć szczepienia”.

O zdrowiu i bezpieczeństwie w wakacje

Pracownicy Państwowej Inspekcji Sanitarnej dbają o bezpieczny wypoczynek dzieci i młodzieży, edukując ich w zakresie profilaktyki zatruc pokarmowych, chorób zakaźnych, HIV/AIDS, grypy, koronawirusa, chorób odkleszczowych, uzależnień od tytoniu, nowych narkotyków, zasad bezpieczeństwa w czasie mrozów i upałów, przebywania nad wodą, w lesie, w domu, w ruchu drogowym, higieny osobistej, zasad zdrowego stylu życia, zasad udzielania pierwszej pomocy przedmedycznej, bezpiecznego opalania, zasad postępowania podczas spotkań z niebezpiecznymi zwierzętami, bezpiecznego korzystania z Internetu. W 2020 roku działaniami edukacyjnymi objęto 3606 dzieci i młodzieży oraz ich opiekunów.

PROFILAKTYKA HIV/AIDS



Co roku odnotowujemy w Polsce ok. 1200 zakażeń HIV. Codziennie o zakażeniu dowiadują się średnio trzy osoby. Jedna trzecia z nich to ludzie młodzi poniżej 30 roku życia, ale wzrasta też liczba osób 50+, u których wykrywane jest zakażenie. W związku z tym ważnym działaniem Państwowej Inspekcji Sanitarnej jest zapobieganie rozprzestrzenianiu się chorób przenoszonych drogą płciową oraz przez kontakt z zakażoną krwią. Cel ten realizowano przez podejmowanie inicjatyw w ramach Krajowego Programu Zapobiegania Zakażeniom HIV i Zwalczania AIDS. Działania informacyjno-edukacyjne kierowano do młodzieży szkół podstawowych, ponadpodstawowych oraz ogółu społeczeństwa.

Profilaktyka wirusowego zapalenia wątroby typu C (WZW C)

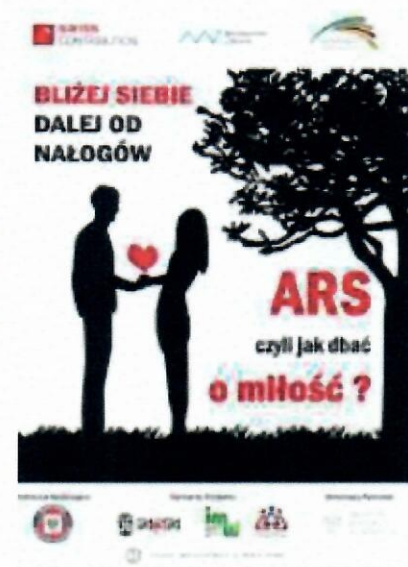
Choroba ta została uznana przez Światową Organizację Zdrowia za jedno z największych światowych zagrożeń epidemiologicznych XXI wieku. Nazywana jest „cichym zabójcą”, gdyż zakażenie przebiega bezobjawowo lub objawy są niecharakterystyczne, co powoduje, że rozpoznana zostaje po wielu latach w okresie poważnych zmian chorobowych w wątrobie. Przed WZW-C nie ochroni nas żadna szczepionka, dlatego musimy świadomie chronić się sami. Do zakażenia dochodzi najczęściej przez naruszenie ciągłości tkanek i kontakt (uszkodzonej skóry, śluzówek) ze skażoną wirusem HCV krwią lub wydzielinami (surowica, sperma, ślina). Podstawową metodą rozpoznania zakażenia jest wykrycie przeciwciał anti-HCV, które są odpowiedzią organizmu na obecność wirusa.

W celu zwiększenia świadomości społeczeństwa w zakresie WZW-C Państwowa Inspekcja Sanitarna realizowała zajęcia edukacyjne wśród rodziców, młodzieży.



Program edukacyjny „ARS, czyli jak dbać o miłość?”

Po raz szósty w szkołach ponadpodstawowych powiatu piskiego realizowany był ogólnopolski program edukacyjny pt. „ARS, czyli jak dbać o miłość?”. Program dotyczy profilaktyki używania substancji psychoaktywnych (alkoholu, tytoniu, narkotyków, nowych narkotyków) w kontekście norm i wyznawanych przez młodzież wartości. Działaniami programowymi objęto około 192 uczniów.

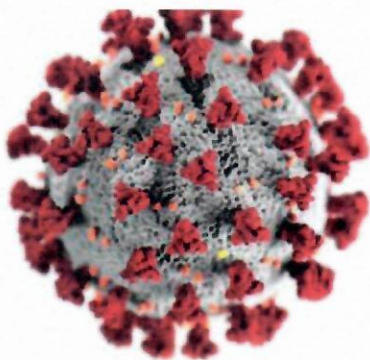




Profilaktyka nadwagi i otyłości

Nadwaga i otyłość to jeden z największych problemów zdrowotnych w populacji dzieci i młodzieży w skali kraju i świata. Zgodnie z danymi Światowej Organizacji Zdrowia (WHO) w Europie w ciągu ostatnich dwóch dekad częstość występowania otyłości potroiła się. Zapobieganie nadwadze i otyłości jest obecnie jednym z priorytetów w działaniach profilaktycznych. Problem ten dotyczy również dzieci i młodzieży. Dzieciństwo i dojrzewanie są okresem krytycznym w rozwoju otyłości. Do zwiększonego przyrostu masy ciała dochodzi zwykle około 8 roku życia i w późniejszym wieku większość dzieci utrzymuje masę ciała na tym samym poziomie w okresie dojrzewania. W celu edukacji w zakresie trwałego kształtowania prozdrowotnych nawyków wśród młodzieży szkolnej i ich rodzin, Państwowa Inspekcja Sanitarna we współpracy z Polską Federacją Producentów Żywności realizowała Ogólnopolski Program Edukacyjny „Trzymaj Formę!” propagujący zdrowy styl życia, promujący zbilansowane odżywianie oraz aktywność fizyczną. Działania skierowane były do uczniów klas V–VIII szkół podstawowych, gimnazjalnych i ich rodziców. Do udziału w tym przedsięwzięciu przystąpiło 1409 uczniów z 16 szkół podstawowych.

Profilaktyka zakażeń SARS-CoV-2

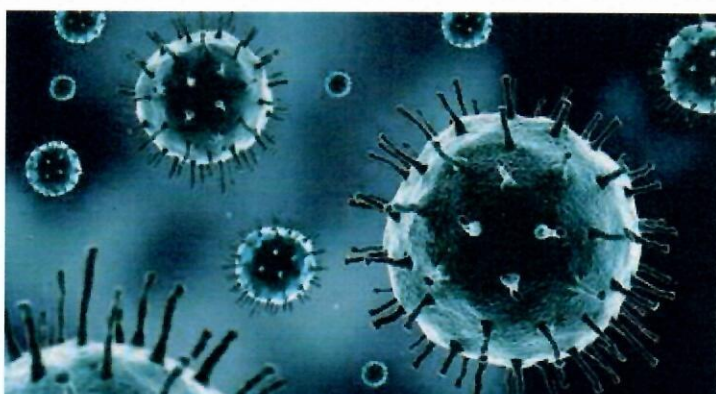


Wirusy, bakterie, czy inne patogeny towarzyszą nam na co dzień, czego często nie jesteśmy świadomi. Jednak informacje o rozprzestrzeniającym się koronawirusie mogą wywoływać uczucie lęku, ponieważ jest to nowy, dotychczas nieznaną patogen.

Choroba objawia się najczęściej gorączką, kaszlem, dusznościami, bólami mięśni, zmęczeniem. Jak twierdzi wirusolog, prof. Christian Drosten "Wirus ten rozmnaża się

w gardle, podczas gdy zainfekowana osoba mówi lub kaszle, rozpyła ona kropelki z wirusami. Kropelki te lecą ok. 1,5 m i potem dość szybko opadają na ziemię. Jeżeli ktoś w tym czasie je wdychał, w większości przypadków dochodzi do zakażenia". W tej chwili nie istnieje żaden lek na chorobę wywoływaną przez koronawirusa SARS-Cov-2. Ogólnie istnieje niewiele leków o działaniu przeciwwirusowym. Ich stosowanie zaleca się tylko w ciężkich przypadkach. Obecnie dostępna jest szczepionka na koronawirusa.

Każdy przypadek COVID-19 ma indywidualny przebieg. U większości zarażonych osób rozwiną się objawy o łagodnym lub umiarkowanym nasileniu. Takie osoby wyzdrowieją bez konieczności hospitalizacji.



Pracownik Promocji Zdrowia i Oświaty Zdrowotnej oraz Epidemiologii Powiatowej Stacji Sanitarno-Epidemiologicznej w Piszcu w związku z wystąpieniem na Świecie i w Polsce zachorowań na SARS-CoV-2 przeprowadzili cykl szkoleń na temat

profilaktyki „Co warto wiedzieć o koronawirusie” oraz higieny mycia i dezynfekcji rąk, wśród pracowników Starostwa Powiatowego, Urzędów Miast i Gmin, Urzędu Pracy, Zespołów Ekonomiczno-Administracyjnych Szkół i Placówek, Powiatowego Zarządu Dróg, Ośrodka OREW, Powiatowego Centrum Pomocy Rodzinie, dyrektorów Szkół i Przedszkoli, Ośrodka Profilaktyki i Terapii, PWIK, PEC, Urzędu Stanu Cywilnego, Piskiego Domu Kultury, PZAZ Wieża. Pracownicy dodatkowo prowadzili zajęcia edukacyjne wśród młodzieży ze szkół podstawowych i ponadpodstawowych.

W 26 spotkaniach wzięło udział 2456 osób. Zebranych uczestnikom szkoleń i zajęć edukacyjnych wyświetlono film WHO pt. „How to handwash. Whit soap and water”

Podsumowanie

Interwencje podejmowane w zakresie promocji zdrowia i oświaty zdrowotnej wynikały ze zdiagnozowanych problemów zdrowotnych w skali światowej, krajowej i lokalnej, realizowane były w oparciu o kierunki działań profilaktycznych wskazywanych

przez Światową Organizację Zdrowia, Ministerstwo Zdrowia, Główny Inspektorat Sanitarny oraz wynikały z sytuacji epidemiologicznej województwa warmińsko-mazurskiego i powiatu piskiego.

W 2020 roku edukacją w powiecie piskim objęto 14914 osób podczas realizacji 168 różnorodnych działań edukacyjnych.

ZAPOBIEGAWCZY NADZÓR SANITARNY



Głównym zadaniem nadzoru jest zapobieganie negatywnym skutkom działalności inwestycyjnej dla zapewnienia bezpieczeństwa sanitarnego i ochrony zdrowia ludzi. Zakres działania w dziedzinie Zapobiegawczego Nadzoru Sanitarnego Państwowej Inspekcji Sanitarnej określony został w art. 3 ustawy z dnia 14 marca 1985r o Państwowej Inspekcji Sanitarnej (tj. Dz. U. z 2019 r. poz. 59 z późn. zm.).

Zadania w szczególności obejmują:

- Opiniowanie pod względem wymagań higienicznych i zdrowotnych projektów miejscowych planów zagospodarowania przestrzennego, studium uwarunkowań i kierunków zagospodarowania przestrzennego gminy,
- Określanie zakresu raportu o oddziaływaniu przedsięwzięcia na środowisko dla przedsięwzięć mogących znacząco oddziaływać na środowisko, dla których obowiązek sporządzenia raportu może być wymagany,
- Uczestniczenie w postępowaniu w sprawie oceny oddziaływania na środowisko przed wydaniem decyzji o środowiskowych uwarunkowaniach zgody,
- Opiniowanie dokumentacji projektowej pod względem wymagań higienicznych i zdrowotnych, budowy, przebudowy i zmiany sposobu użytkowania obiektu budowlanego na etapie uzyskiwania pozwoleń na budowę,
- Uczestniczenie w dopuszczeniu do użytkowania obiektów budowlanych,
- Kontrola zgodności budowanych obiektów z wymaganiami higienicznymi i zdrowotnymi.

Na podstawie przeprowadzonych czynności kontrolnych wydawane są opinie, postanowienia i decyzje Państwowego Powiatowego Inspektora Sanitarnego w Piszcu.

W roku 2020:

- 1) wydano opinie co do potrzeby przeprowadzenia oceny oddziaływania przedsięwzięcia na środowisko, a w przypadku stwierdzenia takiej potrzeby - co do zakresu raportu o oddziaływaniu projektu na środowisko – 29,
- 2) wniesiono w formie pisemnej uwagi do przedłożonych „Raportów o oddziaływaniu na środowisko”- 2,
- 3) wydano opinie przed wydaniem decyzji o środowiskowych uwarunkowaniach – 1,
- 4) uzgodniono projekty na obiekty budowlane i technologiczne – 18,
- 5) wniesiono w formie pisemnej uwagi do przedłożonej do zaopiniowania dokumentacji - 15,
- 6) uczestniczono w odbiorach końcowych obiektów budowlanych i lokali usługowych – 18,
- 7) wydano opinie uzgadniające miejscowe plany zagospodarowania przestrzennego – 2,
- 8) uzgodniono zakres i stopień szczegółowości informacji wymaganych w prognozie oddziaływania na środowisko- 5
- 9) wydano decyzje płatnicze – 30.



Wnioski

Stanowiska Państwowej Inspekcji Sanitarnej w zakresie zapobiegawczego nadzoru sanitarnego zajmowane są wyłącznie na wniosek organów prowadzących postępowanie główne, bądź zainteresowanych podmiotów otwierających działalność. Wyszczególnienie najczęściej występujących niedopatrzeń i usterek, które stwierdza się podczas kontroli obiektów:

- > brak kurtyny powietrznej nad drzwiami wejściowymi do zakładów,
- > brak przy punktach wodnych fartuchów gładkich, odpornych na działanie wilgoci,
- > brak wyposażenia pomieszczeń w wymagane urządzenia i sprzęt,

- > brak zapewnienia skutecznej wentylacji w pomieszczeniach, nieskuteczna wentylacja lub jej brak w poszczególnych pomieszczeniach zakładu,
- > brak pełnego oddzielenia przedsionka izolacyjnego i ścian gładkich, odpornych na działanie wilgoci w WC dla personelu,
- > brak montażu urządzeń sanitarnych lub wyposażenia pomieszczeń w sprzęt i meble,
- > brak warunków do właściwego przechowywania sprzętu i środków do utrzymania czystości,
- > brak utwardzonych dojeżdż i dojazdów,
- > brak okapu nad urządzeniami grzewczymi,
- > brak umywalki do mycia rąk w zmywalni naczyń stołowych,
- > brak wyposażenia magazynu chłodniczego w odpowiednią ilość urządzeń chłodniczych do zapewnienia segregacji asortymentowej,
- > brak wydzielenia zmywalni naczyń stołowych do pełnej wysokości od pomieszczeń kuchni,
- > brak umywalki do mycia rąk na sali sprzedaży,
- > brak możliwości spożywania posiłków przez personel,
- > brak zgodności realizowanego obiektu z zaopiniowanym projektem,
- > niewłaściwie zorganizowane i wyposażenie stanowisk pracy między innymi:
 - brak wyposażenia pomocniczego w pomieszczeniach produkcyjnych i magazynowych,
 - brak pełnego wyposażenia pomieszczeń produkcyjnych,

Wobec tego, że w minionym roku nie wydano sprzeciwu w uruchomieniu obiektów, istotne nieprawidłowości ujęte w protokołach kontroli obiektów były usuwane przed zgłoszeniem obiektów do końcowego odbioru.