



# DZIENNIK URZĘDOWY WOJEWÓDZTWA ŚLĄSKIEGO

---

Katowice, dnia 30 listopada 2020 r.

Poz. 8372

## ZARZĄDZENIE REGIONALNEGO DYREKTORA OCHRONY ŚRODOWISKA W KATOWICACH

z dnia 27 listopada 2020 r.

### w sprawie ustanowienia planu zadań ochronnych dla obszaru Natura 2000 Bagno Bruch koło Pyrzowic PLH240035

Na podstawie art. 28 ust. 5 ustawy z dnia 16 kwietnia 2004 r. o ochronie przyrody (Dz. U. z 2020 r. poz. 55 z późn. zm.<sup>1)</sup>) zarządza się, co następuje:

§ 1. Ustanawia się plan zadań ochronnych dla obszaru Natura 2000 Bagno Bruch koło Pyrzowic PLH240035, zwanego dalej „obszarem Natura 2000”, położonego w gminie Woźniki, w powiecie lublinieckim.

§ 2. Opis granic obszaru Natura 2000 w postaci współrzędnych punktów jej załamania w układzie współrzędnych płaskich prostokątnych PL-1992 określa załącznik nr 1 do zarządzenia.

§ 3. Mapę obszaru Natura 2000 stanowi załącznik nr 2 do zarządzenia.

§ 4. Identyfikację istniejących i potencjalnych zagrożeń dla zachowania właściwego stanu ochrony siedlisk przyrodniczych, będących przedmiotami ochrony, określa załącznik nr 3 do zarządzenia.

§ 5. Cele działań ochronnych określa załącznik nr 4 do zarządzenia.

§ 6. Działania ochronne ze wskazaniem podmiotów odpowiedzialnych za ich wykonanie i obszarów ich wdrażania, określa załącznik nr 5 do zarządzenia.

§ 7. Zarządzenie wchodzi w życie po upływie 14 dni od dnia ogłoszenia.

p.o. Regionalnego Dyrektora Ochrony Środowiska  
w Katowicach

**dr Mirosława Mierczyk-Sawicka**

---

<sup>1)</sup> Zmiany tekstu jednolitego wymienionej ustawy zostały ogłoszone w Dz. U. z 2020 r. poz. 471 i 1378.

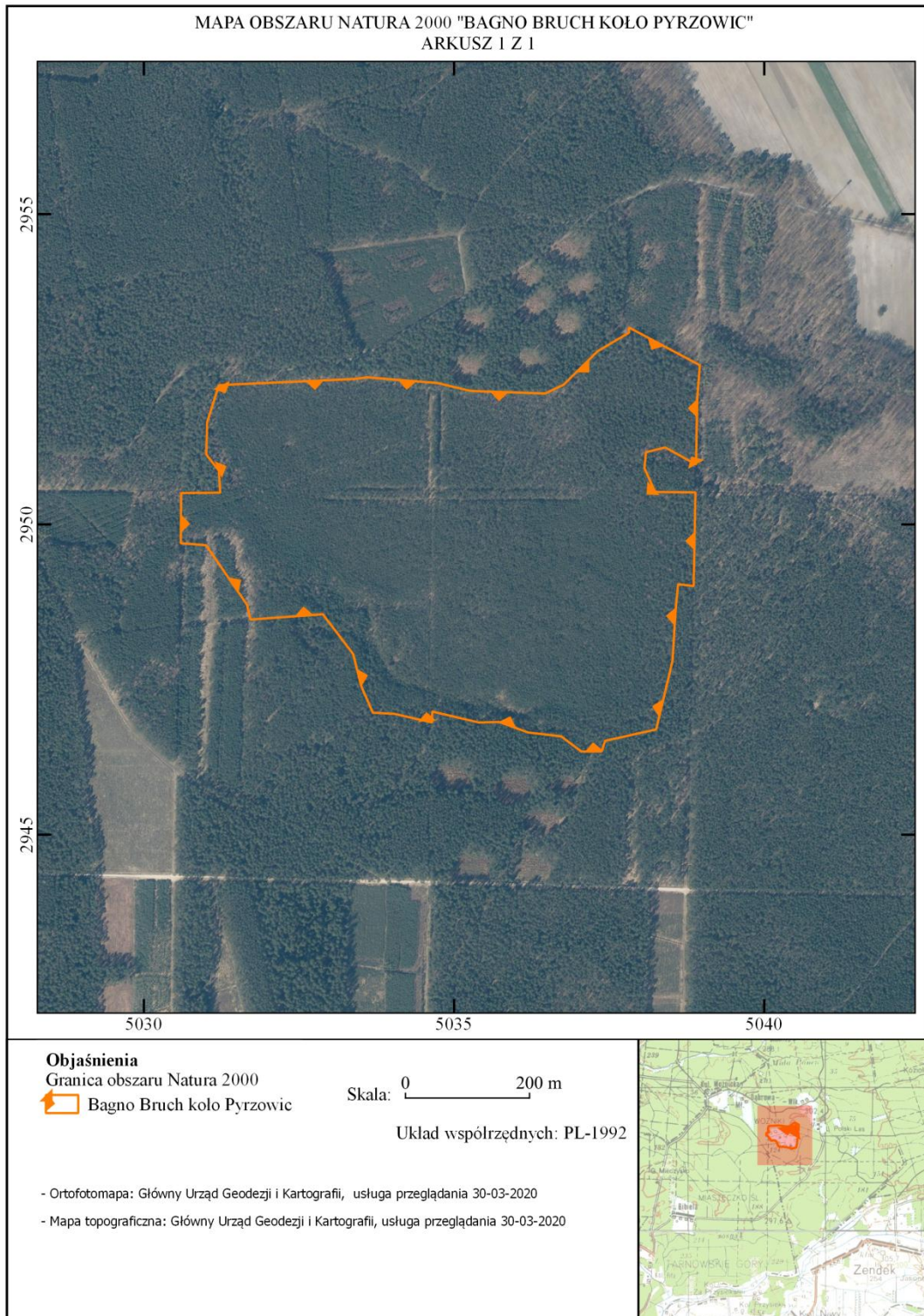
Załącznik nr 1  
do zarządzenia Regionalnego Dyrektora Ochrony  
Środowiska w Katowicach  
z dnia 27 listopada 2020 r.

Opis granicy obszaru Natura 2000 w postaci współrzędnych punktów jej załamania w układzie współrzędnych płaskich prostokątnych PL-1992

Nr	X	Y
1.	295096,62	503890,19
2.	295096,71	503889,92
3.	295124,09	503840,79
4.	295116,36	503809,57
5.	295090,47	503807,01
6.	295052,34	503824,37
7.	295051,57	503888,80
8.	295051,56	503889,31
9.	294900,64	503886,36
10.	294900,80	503885,23
11.	294903,70	503861,33
12.	294858,92	503857,14
13.	294780,35	503852,40
14.	294723,50	503838,83
15.	294669,61	503825,93
16.	294651,16	503743,60
17.	294633,99	503738,02
18.	294634,01	503705,23
19.	294658,42	503672,73
20.	294664,63	503619,58
21.	294681,55	503572,92
22.	294680,76	503539,94
23.	294698,43	503464,92
24.	294680,73	503464,65
25.	294694,60	503404,16
26.	294696,32	503373,69
27.	294696,20	503369,41
28.	294739,82	503350,26
29.	294790,99	503337,50
30.	294855,19	503288,59
31.	294849,63	503213,31
32.	294846,58	503171,92
33.	294870,55	503166,35
34.	294966,36	503100,45
35.	294969,72	503059,50
36.	295048,53	503060,03
37.	295050,52	503060,04
38.	295050,53	503060,79
39.	295050,54	503062,29
40.	295051,20	503123,11
41.	295086,64	503120,98
42.	295112,57	503100,76
43.	295165,05	503102,06
44.	295224,48	503121,06
45.	295234,47	503340,48
46.	295236,99	503359,77
47.	295227,94	503472,95
48.	295215,18	503526,62
49.	295211,03	503647,11
50.	295225,03	503676,59
51.	295279,10	503731,59
52.	295308,54	503781,29
53.	295309,13	503782,27
54.	295317,42	503781,99
55.	295256,66	503896,32
56.	295203,80	503892,29
57.	295096,62	503890,19

Załącznik nr 2  
do zarządzenia Regionalnego Dyrektora Ochrony  
Środowiska w Katowicach  
z dnia 27 listopada 2020 r.

Mapa obszaru Natura 2000



Załącznik nr 3  
do zarządzenia Regionalnego Dyrektora Ochrony  
Środowiska w Katowicach  
z dnia 27 listopada 2020 r.

Identyfikacja istniejących i potencjalnych zagrożeń dla zachowania właściwego stanu ochrony siedlisk przyrodniczych, będących przedmiotami ochrony

Przedmiot ochrony Natura 2000	Zagrożenie	Opis zagrożenia
7110 Torfowiska wysokie z roślinnością torfotwórczą (żywe)	Nie określono zagrożeń, w związku z brakiem występowania siedliska w obszarze. Jego wykazanie jako przedmiotu ochrony stanowi pierwotny błąd (błędna klasyfikacja)	
7140 Torfowiska przejściowe i trzęsawiska (przeważnie z roślinnością z <i>Scheuchzeria-Caricetea</i> )	Istniejące	
	G05.07 niewłaściwie realizowane zadania ochronne lub ich brak	Brak usuwania nalotu krzewów i drzew oraz koszenia trzęślicy modrej powoduje zmniejszenie powierzchni dogodnej dla rozwoju światłolubnych gatunków typowych dla siedliska. Brak działań związanych z poprawą uwodnienia sprzyja dalszemu przesuszaniu podłoża, szczególnie w okresie długotrwałych susz, przyczyniając się do dalszej mineralizacji pokładów torfu (płat 7140-1).
	I02 problematyczne gatunki rodzime J03.01 zmniejszenie lub utrata określonych cech siedliska K02.01 zmiana składu gatunkowego (sukcesja)	Ekspansja trzęślicy modrej oraz stopniowy wzrost udziału oraz zwarcia sosny i brzozy powodują systematyczne pogorszenie warunków świetlnych na stanowiskach, wzrost jego fragmentacji i prowadzą do powolnego ustępowania gatunków charakterystycznych dla siedliska. Zbiorowiska roślinne powoli ewoluują w kierunku wilgotnych borów trzcinnikowych i borów bagiennych.
	M01.02 susze i zmniejszenie opadów	Coraz częściej występujące długotrwałe okresy susz powodują silne wahania poziomu wód gruntowych, niemniej na stanowisku 7140-1 płyty o charakterze pła są stosunkowo odporne na ten typ oddziaływania, a okresowy zalew także wręcz sprzyja niektórym gatunkom (przygielka, rosiczki), rozluźniając zwarcie runi i mchów. W przypadku płatu siedliska 7140-2 susze sprzyjają okresowemu głębokiemu przesychaniu siedliska, oraz zanikaniu gatunków torfowiskowych na rzecz bardziej odpornych na suszę gatunków innych siedlisk.
J02.01.02 osuszanie terenów morskich, ujściowych, bagiennych	W niewielkiej odległości od siedliska znajdują się płytkie, suche rowy odwadniające. Cała niecka torfowiskowa oraz okolica jest zmeliorowana.	

	K04.05 szkody wyrządzone przez roślinożerców (w tym przez zwierzynę łowną)	Buchtowanie prowadzi z jednej strony do niszczenia runi i darni mszystej, z drugiej strony zapewnia trwanie siedlisk inicjalnych, na których obsiewają się takie gatunki typowe dla siedliska, jak np. <i>Drosera rotundifolia</i> czy <i>Dicranella cerviculata</i> .
	I01 Obce gatunki inwazyjne	W borach rosnących w granicach obszaru Natura 2000 występują dość licznie owocujące okazy czeremchy późnej ( <i>Padus serotina</i> ), stanowiące naturalne źródło nasion roznoszonych przez ptaki do siedlisk pozostających przedmiotem ochrony.
	Potencjalne	
	H02 zanieczyszczenie wód podziemnych (źródła punktowe i rozproszone)	Ryzyko zanieczyszczenia wód podziemnych w okolicy, które mogłoby wywołać zmianę chemizmu podłoża (w kierunku wschodnim niedawno wybudowana autostrada), w konsekwencji może sprzyjać zanikowi siedliska; zagrożenie jedynie potencjalne, którego wystąpienie jest stosunkowo mało prawdopodobne.
	C01.03 wydobywanie torfu	Teoretycznie możliwa eksploatacja złoża torfowego w rejonie siedliska, co obniżyłoby poziom wód gruntowych; zagrożenie mało prawdopodobne.
	J01 pożary i gaszenie pożarów	Teren jest zagrożony pożarem. W przeszłości doszło tu do pożaru.
	F04.02.02 zbieractwo ręczne	Masowy zbiór owoców żurawiny błotnej ( <i>Oxycoccus palustris</i> ) może powodować niszczenie pędów krzewinki w przypadku nieumiejętnego zbioru oraz niszczenie krzewinek w następstwie intensywnego chodzenia po nich.
91D0 Bory i lasy bagienne	Istniejące	
	G05.07 niewłaściwie realizowane zadania ochronne lub ich brak	Brak działań związanych z poprawą uwodnienia sprzyja dalszemu przesuszaniu podłoża, szczególnie w okresie długotrwałych susz, przyczyniając się do dalszej mineralizacji pokładów torfu.
	I02 problematyczne gatunki rodzime	Znaczny udział trzęślicy modrej w runie wskazuje na zmiany sukcesyjne w kierunku wilgotnych borów trzęślicowych w miejscu borów bagiennych.
	J03.01 zmniejszenie lub utrata określonych cech siedliska	Młode, zwarte drzewostany, powstałe w większości w wyniku przesuszenia i zaniku torfowiska przejściowego, powodują zanik torfowców i charakterystycznych krzewinek.
	K02.01 zmiana składu gatunkowego (sukcesja)	W obrębie siedliska stwierdzono wkraczanie brzoź do drzewostanu. Ponadto następuje przekształcanie się zbiorowisk, w wyniku przesuszenia,

		w wilgotne bory trzęślicowe, co powoduje zanik torfowców w runie.
	M01.02 susze i zmniejszenie opadów	Coraz częściej występujące długotrwałe okresy susz powodują silne wahania poziomu wód gruntowych, nasilają procesy murszenia torfów, sprzyjają zanikowi gatunków torfowiskowych.
	J02.01.02 osuszanie terenów morskich, ujściowych, bagiennych	W obrębie siedliska występują płytkie, suche rowy odwadniające. Cała niecka torfowiskowa oraz okolica jest zmeliorowana. W niewielkiej odległości od siedliska i granic obszaru zlokalizowane są rowy poddane świeżej konserwacji.
	I01 obce gatunki inwazyjne	W sosnowym borze bagiennym stwierdza się pojedyncze siewki czeremchy późnej ( <i>Padus serotina</i> ). W wilgotnych borach trzęślicowych rosnących w granicach obszaru występują dość licznie owocujące okazy czeremchy, stanowiące naturalne źródło nasion roznoszonych przez ptaki do siedlisk będących przedmiotem ochrony.
	Potencjalne	
	H02 zanieczyszczenie wód podziemnych (źródła punktowe i rozproszone)	Ryzyko zanieczyszczenia wód podziemnych w okolicy, które mogłoby wywołać zmianę chemizmu podłoża (w kierunku wschodnim niedawno wybudowana autostrada), w konsekwencji może sprzyjać zanikowi siedliska.
	C01.03 wydobywanie torfu	Teoretycznie możliwa eksploatacja złoża torfowego w rejonie siedliska, co obniżyłoby poziom wód gruntowych.
	J01 pożary i gaszenie pożarów	Teren jest zagrożony pożarem. W przeszłości doszło tu do pożaru.
	K04.05 szkody wyrządzone przez roślinożerców (w tym przez zwierzynę łowną)	Buchtowanie przez dziki prowadzi do niszczenia runa charakterystycznego dla sosnowego boru bagiennego, a odsłonięte podłoże mineralne stanowi dogodne warunki do dalszego wkraczania trzęślicy modrej.

Załącznik nr 4  
do zarządzenia Regionalnego Dyrektora Ochrony  
Środowiska w Katowicach  
z dnia 27 listopada 2020 r.

Cele działań ochronnych

Lp.	Przedmiot ochrony	Cele działań ochronnych
1.	7110 Torfowiska wysokie z roślinnością torfotwórczą (żywe)	Nie określono celów działań ochronnych, w związku z brakiem występowania siedliska w obszarze. Jego wykazanie jako przedmiotu ochrony stanowi pierwotny błąd (błędna klasyfikacja).
2.	7140 Torfowiska przejściowe i trzęsawiska (przeważnie z roślinnością z <i>Scheuchzerio-Caricetea</i> )	Poprawa stanu ochrony siedliska przyrodniczego na stanowisku 1 (7140-1) z poziomu złego (U2) do poziomu niezadowolającego (U1) poprzez poprawę oceny parametru „perspektywy ochrony” do poziomu niezadowolającego (U1).  Poprawa stanu ochrony siedliska przyrodniczego na stanowisku 2 (7140-2) z poziomu złego (U2) do poziomu niezadowolającego (U1) poprzez poprawę oceny parametru „specyficzna struktura i funkcje” do poziomu niezadowolającego (U1) i poprawę oceny parametru „perspektywy ochrony” do poziomu niezadowolającego (U1).
3.	91D0 Bory i lasy bagienne	Utrzymanie siedliska w obszarze na powierzchni 23,96 ha.

Załącznik nr 5  
do zarządzenia Regionalnego Dyrektora Ochrony  
Środowiska w Katowicach  
z dnia 27 listopada 2020 r.

Działania ochronne ze wskazaniem podmiotów odpowiedzialnych za ich wykonanie i obszarów ich wdrażania

Przedmiot ochrony	Działania ochronne	Obszar wdrażania	Podmiot odpowiedzialny za wykonanie	
7110 Torfowiska wysokie z roślinnością torfotwórczą (żywe)	Nie określono działań ochronnych w związku z brakiem występowania siedliska w obszarze. Jego wykazanie jako przedmiotu ochrony stanowi pierwotny błąd (błędna klasyfikacja).			
7140 - Torfowiska przejściowe i trzęsawiska (przeważnie z roślinnością <i>Scheuchzeria-Caricetea</i> )	Nr	Działania dotyczące ochrony czynnej siedliska przyrodniczego		
	1.	<p>Usunięcie drzew i krzewów z płatu siedliska.</p> <p>Należy zredukować pokrycie roślinności krzewiastej i drzewiastej do maksimum 1% powierzchni siedliska.</p> <p>Zabieg należy przeprowadzić do 4. roku obowiązywania PZO, na całej powierzchni płatów siedliska. Obligatoryjnym elementem niniejszych działań musi być usunięcie całej pozyskanej biomasy i jej utylizacja poza granicami obszaru Natura 2000.</p>	<p>Cała powierzchnia stanowisk: {(...)6534} 7140-1 {(...)3f23} 7140-2</p> <p>Gmina Woźniki, obręb Woźniki, część działki ewidencyjnej nr: 166/40.</p> <p>Nadleśnictwo Świerklaniec, Leśnictwo Kolonia Woźnicka, wydzielienia: część (cz.) 79f, cz. 80d, cz. 123h, cz. 124a</p>	RDOS w Katowicach
	2.	<p>Systematyczne usuwanie pojawiającego się nalotu krzewów i drzew (działanie utrzymujące efekt usunięcia drzew i krzewów) połączone z ekstensywnym użytkowaniem kośnym (ograniczającym rozwój ekspansywnych bylin).</p> <p>Usuwanie pojawiającego się nalotu krzewów i drzew oraz koszenie torfowiska należy przeprowadzić dwukrotnie, w równych odstępach czasu (co 2-3 lata, po wykonaniu działania wskazanego w pkt. 1), na całej powierzchni płatów siedliska.</p> <p>Obligatoryjnym elementem niniejszych działań musi być usunięcie całej pozyskanej biomasy</p>	<p>Cała powierzchnia stanowisk: {(...)6534} 7140-1 {(...)3f23} 7140-2</p> <p>Gmina Woźniki, obręb Woźniki, część działki ewidencyjnej nr: 166/40.</p> <p>Nadleśnictwo Świerklaniec, Leśnictwo Kolonia Woźnicka, wydzielienia: część (cz.) 79f, cz. 80d, cz. 123h, cz. 124a</p>	RDOS w Katowicach



		i jej utylizacja poza granicami obszaru Natura 2000.		
	3.	Monitorowanie obecności dzików i ewentualnych szkód przez nie wyrządzonych.	Cała powierzchnia obszaru.  Gmina Woźniki, obręb Woźniki, część działki ewidencyjnej nr: 166/40.  Nadleśnictwo Świerklaniec, Leśnictwo Kolonia Woźnicka, wydzielenia: część (cz.) 78j, 79d, 79f, cz. 79g, 80d, cz. 123a, cz. 123f cz. 123h, cz. 124a	RDOŚ w Katowicach
	Nr	Działania dotyczące monitoringu stanu przedmiotów ochrony oraz monitoringu realizacji celów działań ochronnych		
	1.	Ocena parametrów stanu siedliska: powierzchnia siedliska, specyficzna struktura i funkcje, perspektywy ochrony. Wskaźniki struktury i funkcji podlegające ocenie to: <ul style="list-style-type: none"> <li>- gatunki charakterystyczne</li> <li>- gatunki dominujące</li> <li>- pokrycie i struktura gatunkowa mchów</li> <li>- obce gatunki inwazyjne</li> <li>- gatunki ekspansywne roślin zielnych</li> <li>- obecność krzewów i podrostu drzew</li> <li>- stopień uwodnienia</li> <li>- pozyskanie torfu</li> <li>- melioracje odwadniające.</li> </ul> <p>Monitoring siedliska zgodnie z metodyką PMŚ (opisaną w przewodniku metodycznym).</p> <p>Badania należy przeprowadzić na wskazanych stanowiskach dwukrotnie w trakcie obowiązywania PZO, w równomiernych odstępach czasu, w okresie od 1 lipca do 31 sierpnia.</p>	Współrzędne transektu monitoringowego: początek: 50° 31' 20,77" N, 19° 2' 50,24" E środek: 50° 31' 20,81" N, 19° 2' 55,72" E koniec: 50° 31' 24,23" N, 19° 2' 55,81" E	RDOŚ w Katowicach lub GIOŚ w przypadku włączenia stanowiska do PMŚ
91D0 - Bory i lasy bagienne	Nr	Działania dotyczące ochrony czynnej siedliska przyrodniczego		
	1.	Zaniechanie użytkowania gospodarczego płatu siedliska lub	Cała powierzchnia stanowiska:	Nadleśnictwo Świerklaniec

	<p>powstrzymanie się od usuwania wywrotów i złomów, pozostawianie martwych drzew stojących, nieusuwanie drzew dziuplastych i próchniejących, pozostawienie drzewostanu do naturalnego rozpadu, z wyjątkiem drzew zagrażających zdrowiu, życiu i bezpieczeństwu ludzi, lub stosowanie jedynie rębni IV lub V.</p> <p>W sytuacji wystąpienia zagrożenia trwałości lasu (gradacji szkodników leśnych) dopuszcza się cięcia sanitarne, po uprzednim pisemnym uzgodnieniu ich zakresu z RDOŚ w Katowicach.</p>	<p>{(...)}bcba} 91D0-1</p> <p>Gmina Woźniki, obręb Woźniki, część działki ewidencyjnej nr: 166/40.</p> <p>Nadleśnictwo Świerklaniec, Leśnictwo Kolonia Woźnicka, wydzielenia: część (cz.) 79d, cz. 79f, cz. 80d, cz. 123h, cz. 124a.</p>	
2.	<p>Inwentaryzacja i usuwanie czeremchy amerykańskiej (<i>Padus serotina</i>).</p> <p>Obligatoryjnym elementem niniejszego działania musi być usunięcie całej pozyskanej biomasy i jej utylizacja poza granicami obszaru Natura 2000.</p>	<p>Cała powierzchnia obszaru.</p> <p>Gmina Woźniki, obręb Woźniki, część działki ewidencyjnej nr: 166/40.</p> <p>Nadleśnictwo Świerklaniec, Leśnictwo Kolonia Woźnicka, wydzielenia: część (cz.) 78j, 79d, 79f, cz. 79g, 80d, cz. 123a, cz. 123f cz. 123h, cz. 124a</p>	RDOŚ w Katowicach
3.	<p>Monitorowanie obecności dzików i ewentualnych szkód przez nie wyrządzonych.</p>	<p>Cała powierzchnia obszaru.</p> <p>Gmina Woźniki, obręb Woźniki, część działki ewidencyjnej nr: 166/40.</p> <p>Nadleśnictwo Świerklaniec, Leśnictwo Kolonia Woźnicka, wydzielenia: część (cz.) 78j, 79d, 79f, cz. 79g, 80d, cz. 123a, cz. 123f cz. 123h, cz. 124a</p>	RDOŚ w Katowicach
Nr	Działania dotyczące monitoringu stanu przedmiotów ochrony oraz monitoringu realizacji celów działań ochronnych		
1.	Ocena parametrów stanu siedliska:	Współrzędne	RDOŚ

	<p>powierzchnia siedliska, specyficzna struktura i funkcje, perspektywy ochrony. Wskaźniki struktury i funkcji podlegające ocenie to:</p> <ul style="list-style-type: none"> <li>- gatunki charakterystyczne</li> <li>- gatunki dominujące</li> <li>- obce gatunki inwazyjne w runie</li> <li>- rodzime gatunki ekspansywne roślin zielnych</li> <li>- uwodnienie</li> <li>- wiek drzewostanu</li> <li>- gatunki obce geograficznie w drzewostanie</li> <li>- gatunki obce ekologicznie w drzewostanie</li> <li>- martwe drewno leżące lub stojące &gt;3 m długości i &gt;30 cm grubości</li> <li>- naturalne odnowienie drzewostanu</li> <li>- występowanie mchów torfowców</li> <li>- występowanie charakterystycznych krzewinek</li> <li>- pionowa struktura roślinności</li> <li>- zniszczenia runa i gleby związane z pozyskaniem drewna</li> <li>- inne zniekształcenia.</li> </ul> <p>Monitoring siedliska zgodnie z metodyką PMŚ (opisaną w przewodniku metodycznym).</p> <p>Badania należy przeprowadzić na wskazanym stanowisku dwukrotnie w trakcie obowiązywania PZO, w równomiernych odstępach czasu, w okresie od 1 czerwca do 15 września.</p>	<p>transektu monitoringowego: początek: 50° 31' 25,43" N, 19° 2' 58,74" E środek: 50° 31' 24,25" N, 19° 3' 3,74" E koniec: 50° 31' 21,59" N, 19° 3' 6,4" E</p>	<p>w Katowicach lub GIOŚ w przypadku włączenia stanowiska do PMŚ</p>
Nr	Działania dotyczące uzupełnienia stanu wiedzy o przedmiotach ochrony i uwarunkowaniach ich ochrony		
1.	<p>Szczegółowa analiza hydrologiczna.</p> <p>Wykonanie szczegółowej ekspertyzy hydrologicznej w obrębie wszystkich płątów siedlisk przyrodniczych 91D0* i 7140 oraz ich otoczenia, w celu opracowania szczegółowej strategii poprawy układu hydrologicznego na tych stanowiskach.</p> <p>Integralnym elementem wskazanej ekspertyzy powinny być szczegółowe wskazania w zakresie metod i sposobów zatamowania odpływu wód oraz utrzymania ich na</p>	<p>Cały obszar Natura 2000</p>	<p>RDOS w Katowicach</p>

---

		właściwych dla poszczególnych płatów poziomach.		
--	--	--	--	--