

# Meldunki epidemiologiczne

## Zachorowania i podejrzenia zachorowań na grypę w Małopolsce

Sekcja Budżetu Zadaniowego, Planowania i Analiz – Wojewódzka Stacja Sanitarno-Epidemiologiczna w Krakowie

Rok: 2022

Miesiąc: sierpień

Numer: 8B (30)

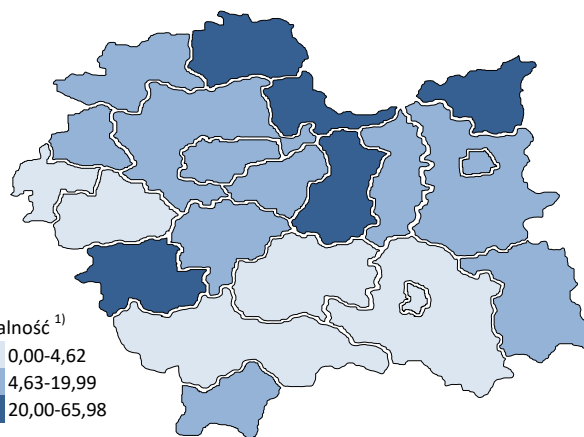
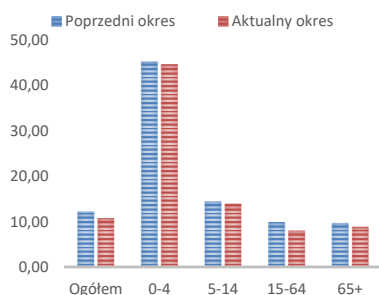
Okres: 8-15 sierpnia

### Analiza za okres od 8 do 15 sierpnia 2022 r.

#### Zachorowania i podejrzenia zachorowań na grypę w okresie od 8 do 15 sierpnia 2022 r. wg wieku i powiatów

Powiat	Ogółem			Wiek (ukończone lata)							
	liczba	zapadalność <sup>1)</sup>	wzrost /spadek zapadalności <sup>2,3)</sup>	0-4		5-14		15-64		65+	
				liczba	zapadalność <sup>1)</sup>	liczba	zapadalność <sup>1)</sup>	liczba	zapadalność <sup>1)</sup>	liczba	zapadalność <sup>1)</sup>
MAŁOPOLSKA	2 937	10,77	-1,48	652	44,64	414	14,00	1 445	8,02	426	8,83
bocheński	342	40,03	-3,98	76	156,33	53	51,54	160	28,26	53	38,75
brzeski	126	16,99	-9,51	26	68,58	23	27,55	60	11,97	17	14,25
chrzanowski	75	7,65	-4,59	12	29,87	12	12,67	43	6,69	8	3,94
dąbrowski	156	33,24	14,25	32	141,39	21	44,15	82	25,41	21	27,48
gorlicki	106	12,29	-2,42	22	52,35	16	16,56	53	9,23	15	10,03
m. Kraków	631	10,08	-2,50	184	50,13	55	9,28	355	8,85	37	2,87
krakowski	126	5,55	5,20	38	31,93	35	13,20	35	2,31	18	4,81
limanowski	0	0,00	-0,65	0	0,00	0	0,00	0	0,00	0	0,00
miechowski	209	54,37	-14,01	43	251,29	31	81,72	95	38,42	40	48,74
myślenicki	117	11,40	9,18	25	41,58	27	21,37	55	7,97	10	6,70
Nowy Sącz i nowosądecki	111	4,62	-0,80	28	19,84	12	4,13	54	3,35	17	4,74
nowotarski	15	0,98	-3,50	2	2,48	1	0,57	12	1,16	0	0,00
olkuski	175	19,99	-16,96	41	112,69	18	21,11	79	13,87	37	20,11
oświęcimski	0	0,00	0,00	0	0,00	0	0,00	0	0,00	0	0,00
proszowicki	226	65,98	5,26	52	318,16	50	144,88	102	44,89	22	34,14
suski	150	22,45	8,77	14	41,03	19	25,12	48	10,70	69	62,69
Tarnów i tarnowski	176	7,17	-0,23	21	18,30	20	7,97	106	6,45	29	6,55
wadowicki	0	0,00	-0,09	0	0,00	0	0,00	0	0,00	0	0,00
wielicki	125	11,80	-14,75	23	36,74	9	6,82	69	9,78	24	15,10
tatrzański	71	13,11	2,35	13	48,11	12	20,17	37	10,33	9	9,28

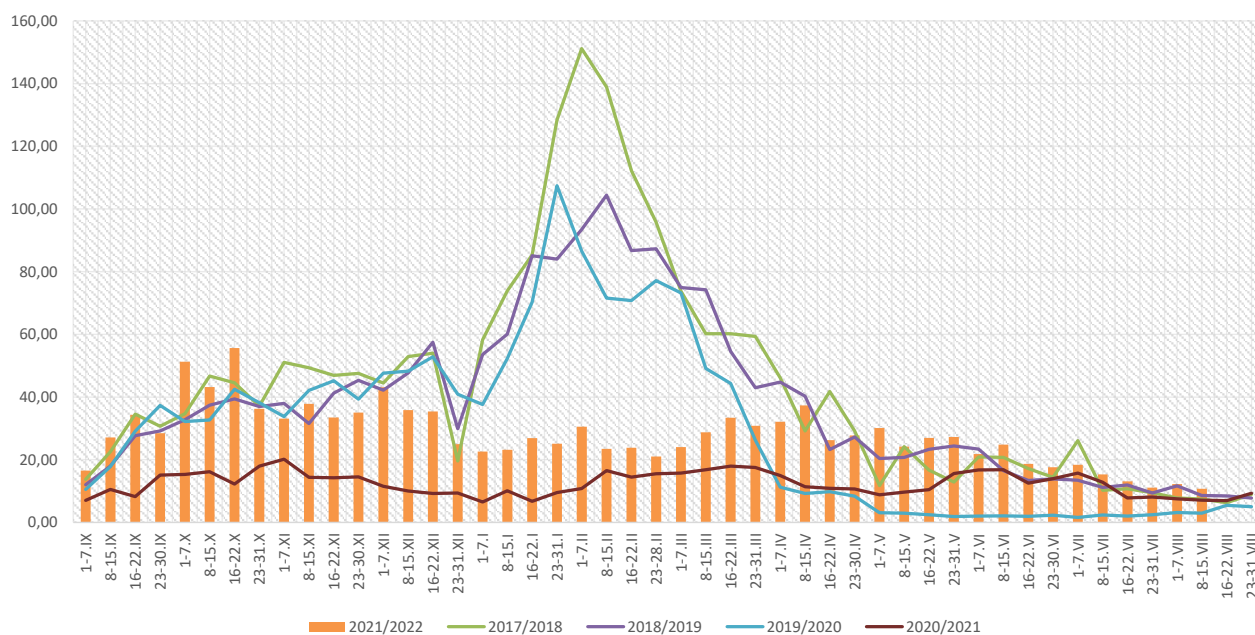
ZAPADALNOŚĆ<sup>1)</sup>  
W OKRESIE OD 8 DO 15  
SIERPNI 2022 R. ORAZ  
W POPRZEDNIM OKRESIE  
SPRAWOZDAWCZYM<sup>3)</sup>  
WG WIEKU



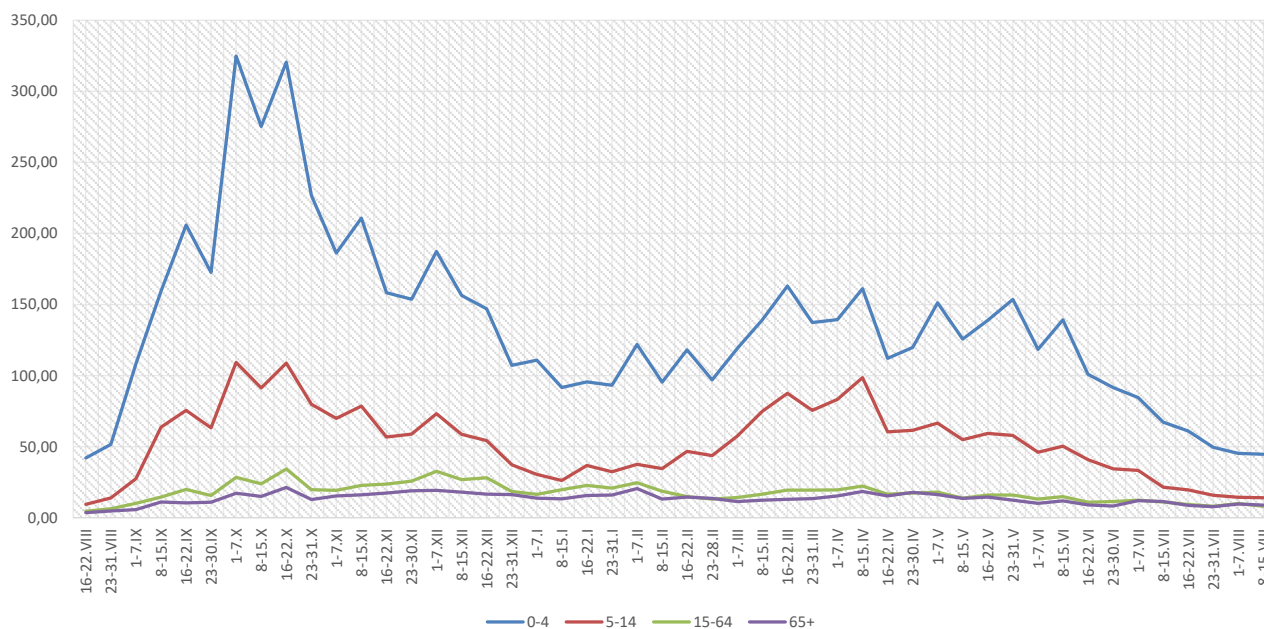
Objaśnienia:

- 1) Przeciętna dzienna zapadalność na 100 tys. ludności wg stanu w dniu 31 grudnia 2021 r.
- 2) Różnica w stosunku do poprzedniego okresu sprawozdawczego.
- 3) Okres od 1 do 7 sierpnia 2022 r.

### Zapadalność <sup>1)</sup> na grypę i podejrzenia grypy w sezonie epidemicznym 2021/2022 w porównaniu z poprzednimi sezonami wg okresowych meldunków



### Zapadalność <sup>1)</sup> na grypę i podejrzenia grypy w okresie od 16 sierpnia 2021 r. do 15 sierpnia 2022 r. wg wieku i okresowych meldunków

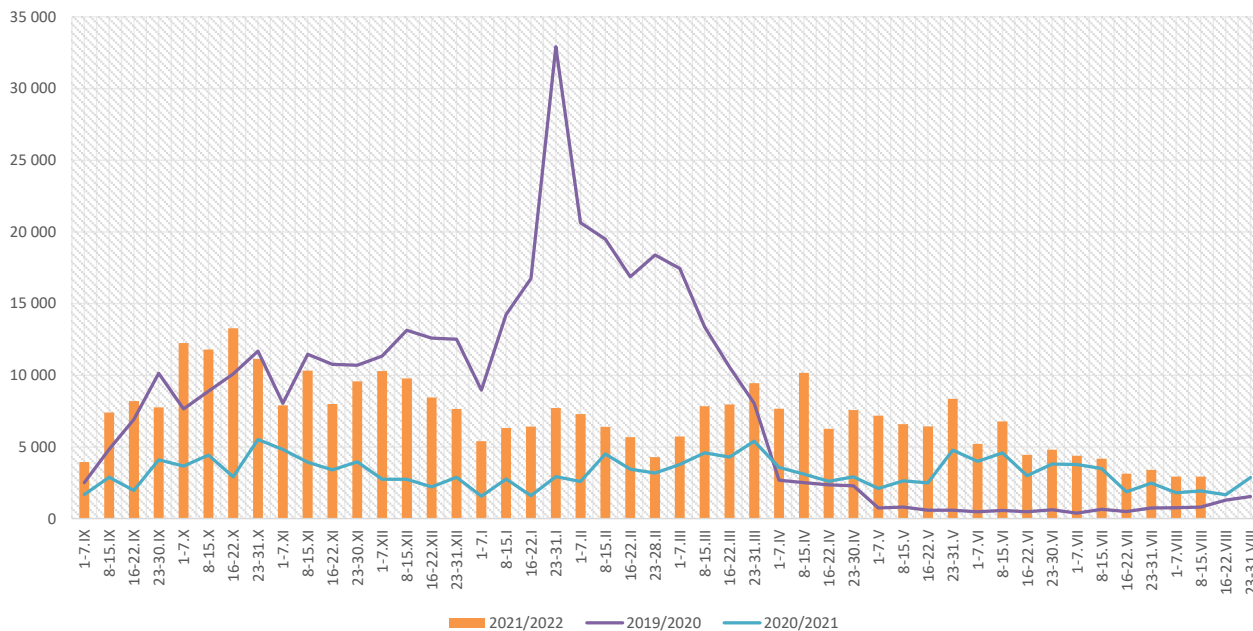


#### Objaśnienia:

1) Przeciętna dzienna zapadalność na 100 tys. ludności, przy czym ludność wg stanu w dniu:

- 31 grudnia 2020 r. dla meldunków z okresu do 31 grudnia 2021 r.,
- 30 czerwca 2021 r. dla meldunków z okresu od 1 stycznia 2022 r. do 30 kwietnia 2021 r.,
- 31 grudnia 2021 r. dla meldunków z okresu od 1 maja 2022 r.

## Zachorowania i podejrzenia zachorowań na grypę w sezonie epidemicznym 2021/2022 w porównaniu z poprzednimi sezonami wg okresowych meldunków



Skierowani do szpitala z powodu grypy lub podejrzenia grypy w okresie od 8 do 15 sierpnia 2022 r. wg przyczyn i powiatów								
Powiat	Ogółem		Przyczyny skierowania do szpitala <sup>1)</sup>					
			objawy ze strony układu krążenia		objawy ze strony układu oddechowego		inne przyczyny	
	liczba	% <sup>2)</sup>	liczba	% <sup>3)</sup>	liczba	% <sup>3)</sup>	liczba	% <sup>3)</sup>
<b>MAŁOPOLSKA</b>	<b>7</b>	<b>0,24%</b>	<b>0</b>	<b>0,0%</b>	<b>6</b>	<b>85,7%</b>	<b>1</b>	<b>14,3%</b>
bocheński	1	0,29%			1	100,0%		
brzeski								
chrzanowski								
dąbrowski								
gorlicki								
m. Kraków								
krakowski								
limanowski								
miechowski								
myślenicki								
Nowy Sącz i nowosądecki	3	2,70%			3	100,0%		
nowotarski								
olkuski	1	0,57%			1	100,0%		
oświęcimski								
proszowicki	1	0,44%			1	100,0%		
suski								
Tarnów i tarnowski								
wadowicki								
wielicki	1	0,80%					1	100,0%
tatrzański								

### Objaśnienia:

- 1) Jedna osoba może być wykazana w kilku rubrykach.
- 2) W stosunku do ogółu zgłoszonych zachorowań i podejrzeń zachorowań na grypę.
- 3) W stosunku do ogółu osób skierowanych do szpitala z powodu grypy lub podejrzenia grypy.

**Zgony z powodu grypy i podejrzeń grypy w okresie od 8 do 15 sierpnia 2022 r. wg wieku i powiatów**

Powiat	Ogółem	Wiek (ukończone lata)			
		0-4	5-14	15-64	65+
MAŁOPOLSKA	-	-	-	-	-
bocheński	-	-	-	-	-
brzeski	-	-	-	-	-
chrzanowski	-	-	-	-	-
dąbrowski	-	-	-	-	-
gorlicki	-	-	-	-	-
m. Kraków	-	-	-	-	-
krakowski	-	-	-	-	-
limanowski	-	-	-	-	-
miechowski	-	-	-	-	-
myślenicki	-	-	-	-	-
Nowy Sącz i nowosądecki	-	-	-	-	-
nowotarski	-	-	-	-	-
olkuski	-	-	-	-	-
oświęcimski	-	-	-	-	-
proszowicki	-	-	-	-	-
suski	-	-	-	-	-
Tarnów i tarnowski	-	-	-	-	-
wadowicki	-	-	-	-	-
wielicki	-	-	-	-	-
tatrzański	-	-	-	-	-

**Źródła danych:**

Liczby zachorowań, podejrzeń zachorowań oraz zgonów: Dane z okresowych, zbiorczych „Meldunków o zachorowaniach i podejrzaniach zachorowań na grypę”, nadsyłanych do powiatowych stacji sanitarno-epidemiologicznych przez wszystkie jednostki ochrony zdrowia, do których zgłosili się chorzy, oraz dane ze zgłoszeń zgonów nadsyłanych do powiatowych i/lub wojewódzkich stacji sanitarno-epidemiologicznych przez lekarzy, przesyłane przez wojewódzkie stacje sanitarno-epidemiologiczne w formie zagregowanej do Zakładu Epidemiologii NIZP-PZH.

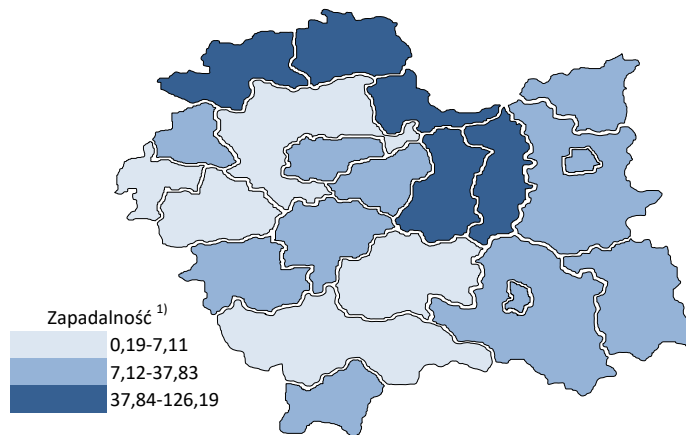
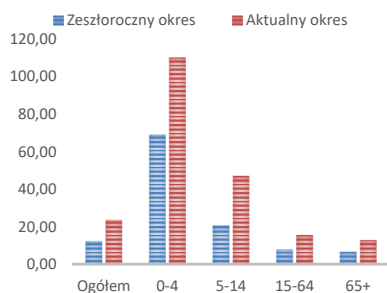
W "Meldunkach" - zgodnie z definicją grypy przyjętą na potrzeby nadzoru nad chorobami zakaźnymi w krajach Unii Europejskiej (Dz.U. L 262 z 27.9.2012) - wykazuje się grypę (rozpoznaną klinicznie i/lub laboratoryjnie) oraz wszystkie rozpoznane klinicznie zachorowania grypopodobne i ostre zakażenia dróg oddechowych spełniające kryteria definicji.

## Analiza za okres od 1 stycznia do 15 sierpnia 2022 r.

### Zachorowania i podejrzenia zachorowań na grype w okresie od 1 stycznia do 15 sierpnia 2022 r. wg wieku i powiatów

Powiat	Ogółem		Wiek (ukończone lata)							
			0-4		5-14		15-64		65+	
	liczba	zapadalność <sup>1)</sup>	liczba	zapadalność <sup>1)</sup>	liczba	zapadalność <sup>1)</sup>	liczba	zapadalność <sup>1)</sup>	liczba	zapadalność <sup>1)</sup>
MAŁOPOLSKA	182 925	23,65	45 627	110,10	39 455	47,01	80 127	15,67	17 716	12,95
bocheński	21 729	89,63	5 633	408,34	5 033	172,49	8 954	55,74	2 109	54,34
brzeski	9 976	47,40	2 112	196,33	1 919	81,02	4 839	34,03	1 106	32,67
chrzanowski	3 282	11,79	531	46,58	487	18,12	1 903	10,43	361	6,27
dąbrowski	3 034	22,78	772	120,21	763	56,54	1 218	13,30	281	12,96
gorlicki	4 680	19,12	1 004	84,20	1 063	38,77	2 111	12,95	502	11,84
m. Kraków	36 794	20,72	9 385	90,10	5 859	34,82	19 490	17,13	2 060	5,64
krakowski	4 581	7,11	1 208	35,77	1 110	14,75	1 750	4,08	513	4,84
limanowski	825	2,75	358	18,29	292	7,53	142	0,71	33	0,81
miechowski	13 763	126,19	2 306	474,92	2 537	235,69	6 815	97,13	2 105	90,40
myślenicki	11 013	37,83	4 046	237,18	2 691	75,05	3 685	18,81	591	13,96
Nowy Sącz i nowosądecki	14 728	21,61	4 478	111,82	3 375	40,89	5 416	11,85	1 459	14,34
nowotarski	2 861	6,59	882	38,55	655	13,27	1 100	3,75	224	3,28
olkuski	13 940	56,13	3 488	337,85	3 468	143,34	5 414	33,50	1 570	30,08
oświęcimski	65	0,19	19	1,21	33	0,92	12	0,05	1	0,01
proszowicki	12 076	124,25	2 438	525,70	3 225	329,32	4 916	76,25	1 497	81,87
suski	5 912	31,18	1 095	113,10	1 540	71,76	2 463	19,36	814	26,06
Tarnów i tarnowski	12 077	17,35	2 778	85,33	3 089	43,39	4 940	10,59	1 270	10,11
wadowicki	2 259	6,25	705	36,39	572	13,95	766	3,17	216	3,63
wielicki	5 963	19,85	1 349	75,95	985	26,31	2 912	14,55	717	15,90
tatrzański	3 367	21,90	1 040	135,63	759	44,96	1 281	12,60	287	10,43

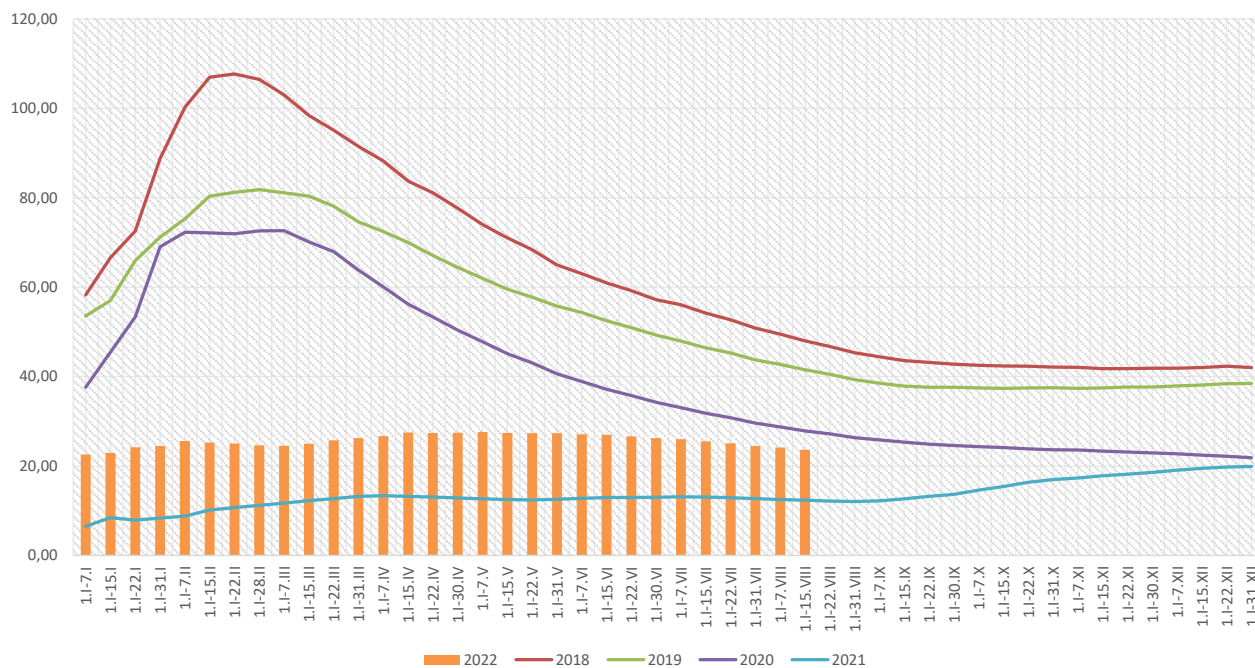
**ZAPADALNOŚĆ<sup>1)</sup>**  
W OKRESIE OD 1 STYCZNIA  
DO 15 SIERPNIA 2022 R.  
ORAZ W ANALOGICZNYM  
OKRESIE ROKU  
POPRIEDZIEGIEGO WG WIEKU



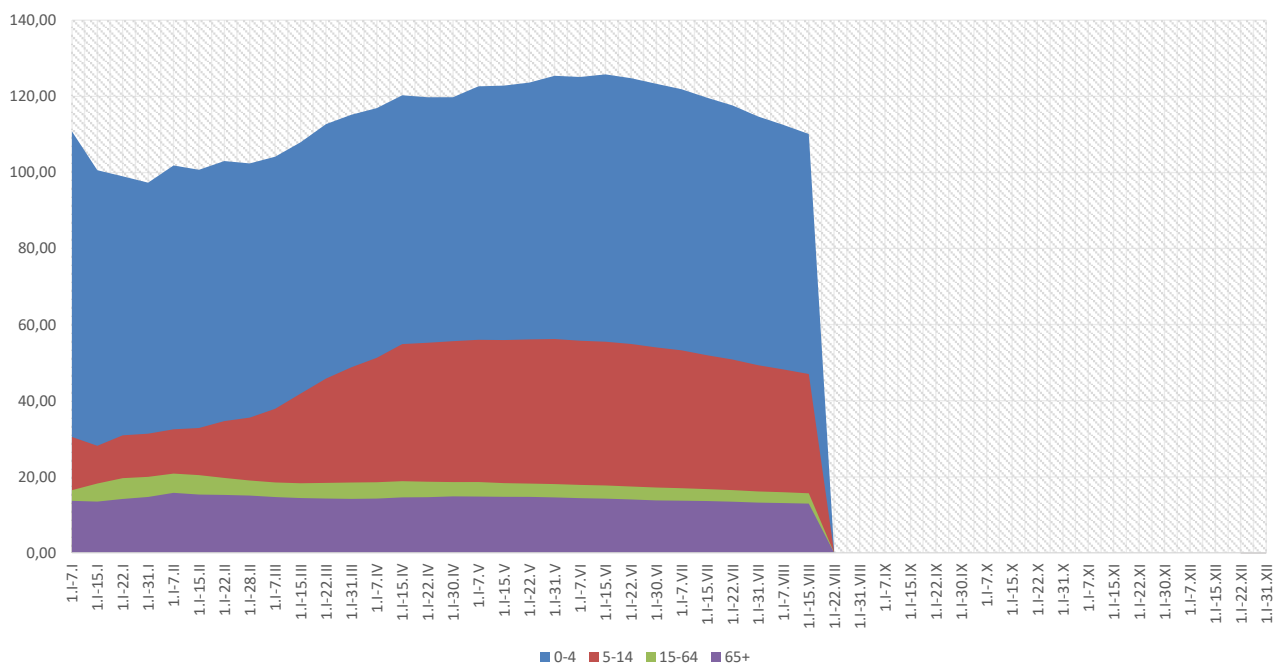
Objaśnienia:

1) Przeciętna dzienna zapadalność na 100 tys. ludności wg stanu w dniu 31 grudnia 2021 r.

### Zapadalność <sup>1)</sup> na grypę i podejrzenia grypy w roku 2022 narastająco w porównaniu z poprzednimi latami



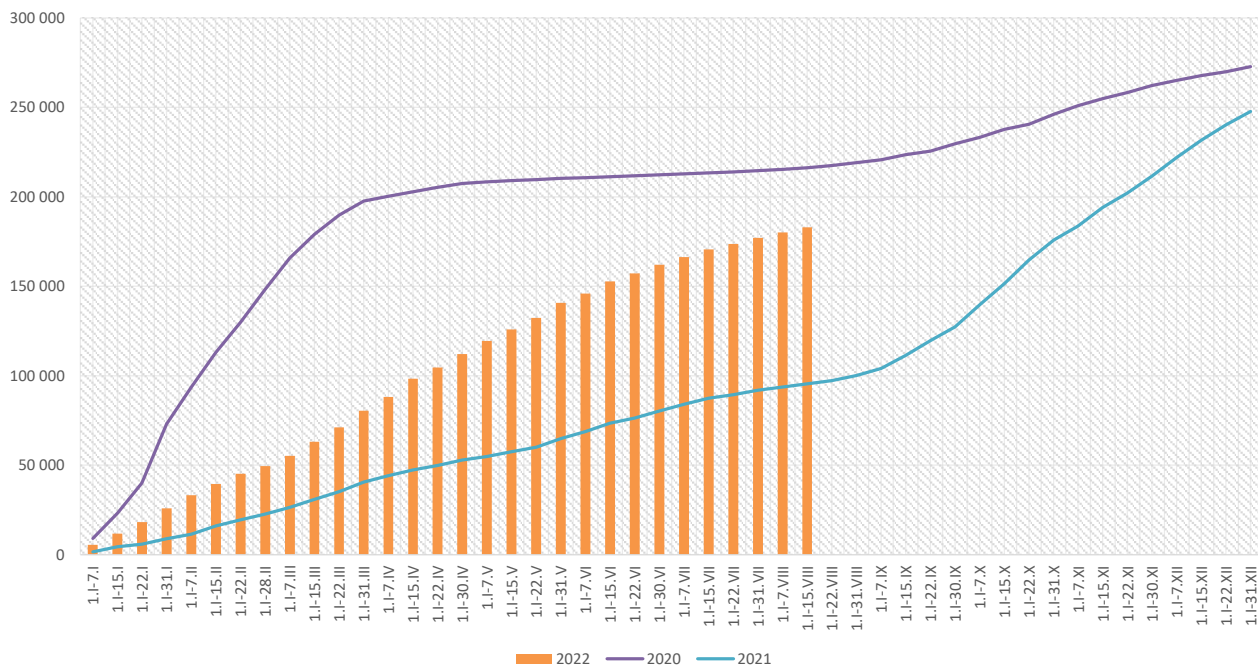
### Zapadalność <sup>1)</sup> na grypę i podejrzenia grypy w roku 2022 narastająco wg wieku



**Objaśnienia:**

1) Przeciętna dzienna zapadalność na 100 tys. ludności wg stanu w dniu 31 grudnia 2021 r.

## Zachorowania i podejrzenia zachorowań na gripę w roku 2022 narastająco w porównaniu z poprzednimi latami



Skierowani do szpitala z powodu grypy lub podejrzenia grypy w okresie od 1 stycznia do 15 sierpnia 2022 r. wg przyczyn i powiatów								
Powiat	Ogółem		Przyczyny skierowania do szpitala <sup>1)</sup>					
			objawy ze strony układu krążenia		objawy ze strony układu oddechowego		inne przyczyny	
	liczba	% <sup>2)</sup>	liczba	% <sup>3)</sup>	liczba	% <sup>3)</sup>	liczba	% <sup>3)</sup>
<b>MAŁOPOLSKA</b>	<b>616</b>	<b>0,34%</b>	<b>4</b>	<b>0,6%</b>	<b>517</b>	<b>83,9%</b>	<b>103</b>	<b>16,7%</b>
bocheński	81	0,37%	2	2,5%	79	97,5%		
brzeski	47	0,47%			47	100,0%		
chrzanowski								
dąbrowski	26	0,86%	1	3,8%	10	38,5%	17	65,4%
gorlicki	7	0,15%			6	85,7%	1	14,3%
m. Kraków	128	0,35%			109	85,2%	19	14,8%
krakowski	13	0,28%			5	38,5%	8	61,5%
limanowski	1	0,12%			1	100,0%		
miechowski	5	0,04%			5	100,0%		
myślenicki	9	0,08%			9	100,0%		
Nowy Sącz i nowosądecki	67	0,45%			67	100,0%		
nowotarski	7	0,24%			7	100,0%	6	85,7%
olkuski	4	0,03%			4	100,0%		
oświęcimski	16	24,62%	1	6,3%	3	18,8%	12	75,0%
proszowicki	27	0,22%			25	92,6%	2	7,4%
suski								
Tarnów i tarnowski	72	0,60%			37	51,4%	35	48,6%
wadowicki	82	3,63%			82	100,0%		
wielicki	18	0,30%			15	83,3%	3	16,7%
tatrzański	6	0,18%			6	100,0%		

### Objaśnienia:

- 1) Jedna osoba może być wykazana w kilku rubrykach.
- 2) W stosunku do ogółu zgłoszonych zachorowań i podejrzeń zachorowań na gripę.
- 3) W stosunku do ogółu osób skierowanych do szpitala z powodu grypy lub podejrzenia grypy.

Zgony z powodu grypy i podejrzeń grypy w okresie od 1 stycznia do 15 sierpnia 2022 r. wg wieku i powiatów					
Powiat	Ogółem	Wiek (ukończone lata)			
		0-4	5-14	15-64	65+
MAŁOPOLSKA	-	-	-	-	-
bocheński	-	-	-	-	-
brzeski	-	-	-	-	-
chrzanowski	-	-	-	-	-
dąbrowski	-	-	-	-	-
gorlicki	-	-	-	-	-
m. Kraków	-	-	-	-	-
krakowski	-	-	-	-	-
limanowski	-	-	-	-	-
miechowski	-	-	-	-	-
myślenicki	-	-	-	-	-
Nowy Sącz i nowosądecki	-	-	-	-	-
nowotarski	-	-	-	-	-
olkuski	-	-	-	-	-
oświęcimski	-	-	-	-	-
proszowicki	-	-	-	-	-
suski	-	-	-	-	-
Tarnów i tarnowski	-	-	-	-	-
wadowicki	-	-	-	-	-
wielicki	-	-	-	-	-
tatrzański	-	-	-	-	-

wykonał: Adrian Papis

#### Źródła danych:

Liczby zachorowań, podejrzeń zachorowań oraz zgonów: Dane z okresowych, zbiorczych „Meldunków o zachorowaniach i podejrzaniach zachorowań na grypę”, nadsyłanych do powiatowych stacji sanitarno-epidemiologicznych przez wszystkie jednostki ochrony zdrowia, do których zgłosili się chorzy, oraz dane ze zgłoszeń zgonów nadsyłanych do powiatowych i/lub wojewódzkich stacji sanitarno-epidemiologicznych przez lekarzy, przesyłane przez wojewódzkie stacje sanitarno-epidemiologiczne w formie zagregowanej do Zakładu Epidemiologii NIZP-PZH.

W "Meldunkach" - zgodnie z definicją grypy przyjętą na potrzeby nadzoru nad chorobami zakaźnymi w krajach Unii Europejskiej (Dz.U. L 262 z 27.9.2012) - wykazuje się grypę (rozpoznaną klinicznie i/lub laboratoryjnie) oraz wszystkie rozpoznane klinicznie zachorowania grypopodobne i ostre zakażenia dróg oddechowych spełniające kryteria definicji.