

**ZARZĄDZENIE**  
**REGIONALNEGO DYREKTORA OCHRONY ŚRODOWISKA W LUBLINIE**  
z dnia ..... 2022 r.  
**w sprawie ustanowienia planu zadań ochronnych**  
**dla obszaru Natura 2000 Sztolnie w Senderkach PLH060020**

Na podstawie art. 28 ust. 5 ustawy z dnia 16 kwietnia 2004 r. o ochronie przyrody (t.j. Dz. U. z 2022 r. poz. 916) zarządza się, co następuje:

- § 1. 1. Ustanawia się plan zadań ochronnych dla obszaru Natura 2000 Sztolnie w Senderkach PLH060020, zwanego dalej „obszarem Natura 2000”.
2. Plan zadań ochronnych obejmuje cały obszar Natura 2000.
- § 2. Opis granic obszaru Natura 2000 zawiera załącznik nr 1 do zarządzenia.
- § 3. Mapę obszaru Natura 2000 stanowi załącznik nr 2 do zarządzenia.
- § 4. Identyfikację istniejących i potencjalnych zagrożeń dla zachowania właściwego stanu gatunków zwierząt i ich siedlisk będących przedmiotami ochrony, zawiera załącznik nr 3 do zarządzenia.
- § 5. Cele działań ochronnych określa załącznik nr 4 do zarządzenia.
- § 6. Działania ochronne ze wskazaniem podmiotów odpowiedzialnych za ich wykonanie i obszarów ich wdrażania określa załącznik nr 5 do zarządzenia.
- § 7. Zarządzenie wchodzi w życie po upływie 14 dni od dnia ogłoszenia.

Regionalny Dyrektor  
Ochrony Środowiska  
w Lublinie

Arkadiusz Iwaniuk

Załącznik nr 1 do zarządzenia  
Regionalnego Dyrektora Ochrony Środowiska  
w Lublinie z dnia ..... 2022 r.

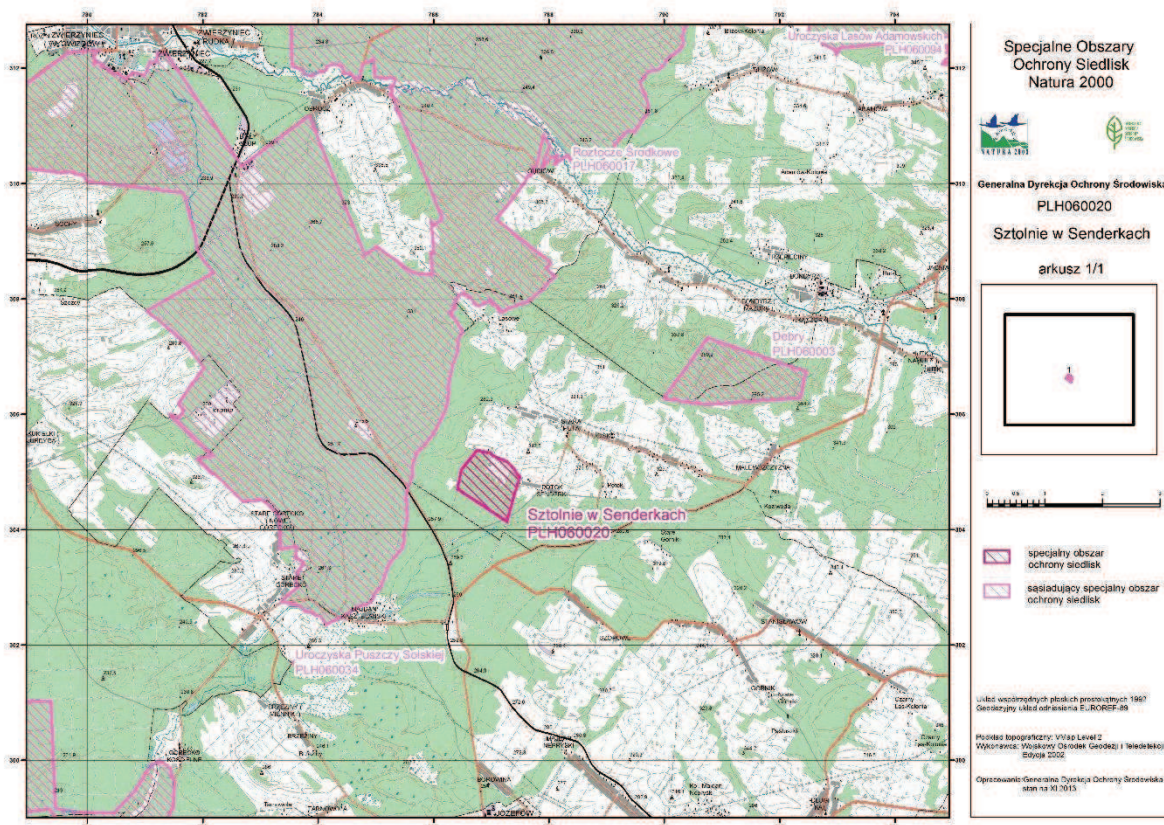
**Opis granic obszaru Natura 2000 Sztolnie w Senderkach PLH060020  
w postaci współrzędnych punktów załamania granic w układzie współrzędnych płaskich prostokątnych  
PL-1992**

Numer punktu załamania granicy	Współrzędne punktów załamania granicy (PL-1992)	
	X	Y
1	304156,91	787269,75
2	304144,38	787266,14
3	304409,63	786865,17
4	304630,78	786528,57
5	304679,46	786454,48
6	304707,37	786411,99
7	304803,20	786431,29
8	304859,64	786442,66
9	304866,27	786444,06
10	304915,60	786454,45
11	304984,02	786468,87
12	305027,55	786478,04
13	305047,61	786484,83
14	305059,97	786494,61
15	305065,70	786499,08
16	305170,40	786584,49
17	305227,53	786631,09
18	305299,07	786689,44
19	305374,32	786750,80

Numer punktu załamania granicy	Współrzędne punktów załamania granicy (PL-1992)	
	X	Y
20	305370,79	786774,37
21	305328,73	786973,79
22	305326,71	786983,37
23	305277,42	787033,27
24	305244,48	787107,38
25	305215,66	787189,72
26	305174,49	787274,12
27	305108,62	787344,11
28	305038,63	787403,81
29	304970,70	787442,92
30	304923,35	787494,38
31	304789,57	787452,17
32	304746,55	787439,54
33	304637,06	787407,38
34	304562,69	787386,14
35	304519,28	787373,74
36	304423,72	787346,33
37	304322,81	787317,38
38	304156,91	787269,75

Załącznik nr 2 do zarządzenia  
Regionalnego Dyrektora Ochrony Środowiska  
w Lublinie z dnia ..... 2022 r.

### Mapa obszaru Natura 2000 Sztolnie w Senderkach PLH060020



Załącznik nr 3 do zarządzenia  
Regionalnego Dyrektora Ochrony Środowiska  
w Lublinie z dnia ..... 2022 r.

**Identyfikacja istniejących i potencjalnych zagrożeń dla zachowania właściwego stanu ochrony gatunków zwierząt i ich siedlisk będących przedmiotami ochrony**

Lp.	Przedmiot ochrony	Zagrożenia		Opis zagrożenia
		istniejące	potencjalne	
1.	1308 mopek zachodni <i>Barbastella barbastellus</i>	<b>G01.04.03</b> Rekreacyjna turystyka jaskiniowa		Niekontrolowana turystyka, zwiedzanie sztolni, płoszenie w okresie zimowym, palenie ognisk w pobliżu otworów wejściowych sztolni
2.	1323 nocek Bechsteina <i>Myotis bechsteinii</i>	<b>G05.04</b> Wandalizm		Niszczenie sztolni, odrywanie fragmentów ścian, napisy, niszczenie otworów wejściowych.
3.	1318 nocek łydkowłosy <i>Myotis dasycneme</i>	<b>H05.01</b> Odpadki i odpady stałe		Zanieczyszczenia, wrzucanie śmieci i odpadów w pobliże i do środka sztolni.
4.	1324 nocek duży <i>Myotis myotis</i>	<b>I01</b> Obce gatunki inwazyjne		Zaobserwowano pojawiający się barszcz Sosnowskiego w sąsiedztwie ścieżki turystycznej przechodzącej przez obszar.
5.		<b>K01.01</b> Erozja		Spływ wód opadowych, powierzchniowych mogących zmniejszać światło otworów wejściowych sztolni.
6.		<b>K03.04</b> Drapieżnictwo		Drapieżnictwo kotów domowych, kun czy sów w pobliżu otworów i wewnątrz sztolni..
7.		<b>L05</b> Zapadnięcie się terenu, osuwisko		Zagrożenie zapadania się terenu nad płytko zagłębionymi w grunt sztolniami.
8.			<b>B04</b> Stosowanie biocydów, hormonów i substancji chemicznych (leśnictwo)	Opryski na szkodniki owadzie w leśnictwie lub na terenie gminy mogące negatywnie wpływać na nietoperze.

Załącznik nr 4 do zarządzenia  
Regionalnego Dyrektora Ochrony Środowiska  
w Lublinie z dnia..... 2022 r.

### Cele działań ochronnych

Lp.	Przedmiot ochrony	Cele działań ochronnych
1.	1308 mopek zachodni <i>Barbastella barbastellus</i>	Utrzymanie liczebności zimujących nietoperzy na poziomie minimum 4 osobników.
2.		Utrzymanie 7 sztolni z dostępnymi dla nietoperzy wlotami.
3.		Utrzymanie oceny U1 wskaźnika „zabezpieczenie przed niepokojeniem” tj. dostęp ludzi do wnętrza wszystkich sztolni w obszarze schronienia możliwy lecz utrudniony.
4.		Utrzymanie oceny FV wskaźnika „dostępność wlotów dla nietoperzy” tj. utrzymanie drożnych wlotów, stale dostępnych dla nietoperzy.
5.		Utrzymanie oceny FV wskaźnika „temperatura powietrza” tj. temperatura w częściach stanowiska preferowanych przez mopki w przedziale od -5°C do +4°C.
6.		Utrzymanie oceny FV wskaźnika „udział terenów zalesionych w otoczeniu zimowiska” tj. utrzymanie terenów leśnych wokół sztolni bez zmian.
7.		Utrzymanie oceny FV wskaźnika „łączność zimowiska z potencjalnymi biotopami letnimi” tj. utrzymanie obecnych elementów liniowych środowiska i łączności lasu otaczającego zimowisko z innymi kompleksami leśnymi.
1.	1323 nocek Bechsteina <i>Myotis bechsteinii</i>	Utrzymanie liczebności zimujących nietoperzy na poziomie minimum 3 osobników.
2.		Utrzymanie 7 sztolni z dostępnymi dla nietoperzy wlotami.
3.		Utrzymanie oceny U1 wskaźnika „zabezpieczenie przed niepokojeniem” tj. dostęp ludzi do wnętrza wszystkich sztolni w obszarze schronienia możliwy lecz utrudniony.
4.		Utrzymanie oceny FV wskaźnika „dostępność wlotów dla nietoperzy” tj. utrzymanie drożnych wlotów, stale dostępnych dla nietoperzy.
5.		Utrzymanie oceny FV wskaźnika „temperatura powietrza” tj. temperatura w częściach stanowiska preferowanych przez nocki Bechsteina w przedziale od +3,6°C do +10,5°C.
6.		Utrzymanie oceny FV wskaźnika „wilgotność powietrza” tj. wilgotność powietrza w częściach stanowiska preferowanych przez nocki Bechsteina w przedziale 92-100%.
7.		Utrzymanie oceny FV wskaźnika „udział terenów zalesionych w otoczeniu zimowiska” na poziomie 65-100%.
8.		Utrzymanie oceny FV wskaźnika „łączność zimowiska z potencjalnymi biotopami letnimi” tj. lokalizacja w lesie o powierzchni powyżej 1000 ha lub liczba elementów liniowych >2
1.	1318 nocek łydkowłosy	Utrzymanie liczebności zimujących nietoperzy na poziomie minimum 6 osobników.
2.		Utrzymanie 7 sztolni z dostępnymi dla nietoperzy wlotami.

3.	<i>Myotis dasycneme</i>	Utrzymanie oceny U1 wskaźnika „zabezpieczenie przed niepokojeniem” tj. dostęp ludzi do wnętrza wszystkich sztolni w obszarze schronienia możliwy lecz utrudniony.
4.		Utrzymanie oceny FV wskaźnika „dostępność wlotów dla nietoperzy” tj. utrzymanie drożnych wlotów, stale dostępnych dla nietoperzy.
5.		Utrzymanie oceny FV wskaźnika „temperatura powietrza” tj. temperatura w częściach stanowiska preferowanych przez nocki łydkowłose w przedziale od +4°C do +9°C.
6.		Utrzymanie oceny FV wskaźnika „wilgotność powietrza” tj. wilgotność powietrza w częściach stanowiska preferowanych przez nocki Bechsteina w przedziale 70-100%.
1.	1324 nocek duży	Utrzymanie liczebności zimujących nietoperzy na poziomie minimum 6 osobników.
2.	<i>Myotis myotis</i>	Utrzymanie 7 sztolni z dostępnymi dla nietoperzy wlotami.
3.		Utrzymanie oceny U1 wskaźnika „zabezpieczenie przed niepokojeniem” tj. dostęp ludzi do wnętrza wszystkich sztolni w obszarze schronienia możliwy lecz utrudniony.
4.		Utrzymanie oceny FV wskaźnika „dostępność wlotów dla nietoperzy” tj. utrzymanie drożnych wlotów, stale dostępnych dla nietoperzy.
5.		Utrzymanie oceny FV wskaźnika „warunki mikroklimatyczne”

Załącznik nr 5 do zarządzenia  
Regionalnego Dyrektora Ochrony Środowiska  
w Lublinie z dnia ..... 2022 r.

**Działania ochronne ze wskazaniem podmiotów odpowiedzialnych za ich wykonanie  
i obszarów ich wdrażania**

Lp.	Przedmiot ochrony	Działania ochronne	Obszar wdrażania	Podmiot odpowiedzialny za wykonanie
<i>Dotyczące ochrony siedlisk przyrodniczych i gatunków</i>				
1.	1308 mopek zachodni <i>Barbastella barbastellus</i>  1323 nocek Bechsteina	Montaż 7 tablic informujących o niebezpieczeństwie utraty życia lub zdrowia podczas zwiedzania sztolni. „Zakaz wstępu”.	Przed otworami wejściowymi wszystkich 7 drożnych sztolni.	RDOŚ Lublin na podstawie porozumienia z Nadleśnictwem Zwierzyniec oraz właścicielami prywatnych gruntów.
2.	<i>Myotis bechsteinii</i>  1318 nocek łydkowłosy <i>Myotis dasycneme</i>	Wycinanie roślinności krzewiastej na przedpolu 7 drożnych sztolni (w promieniu 10 m od otworu). Jednokrotnie podczas obowiązywania PZO.	Przed otworami wejściowymi wszystkich 7 drożnych sztolni.	RDOŚ Lublin na podstawie porozumienia z Nadleśnictwem Zwierzyniec oraz właścicielami prywatnych gruntów.
3.	1324 nocek duży <i>Myotis myotis</i>	Utrzymywanie drożności wlotów z zewnątrz, w zależności od potrzeb wykazanych podczas monitoringu. Drobne prace dotyczące odsłonięcia z osypującego się piasku i śmieci.	Przed otworami wejściowymi wszystkich 7 drożnych sztolni.	RDOŚ Lublin na podstawie porozumienia z Nadleśnictwem Zwierzyniec oraz właścicielami prywatnych gruntów.
4.		Usunięcie barszczu Sosnowskiego <i>Heracleum sosnowskyi</i> . Dwukrotnie w ciągu obowiązywania PZO, w pierwszym i czwartym roku obowiązywania PZO.	W obrębie wyznaczonej ścieżki edukacyjnej.	RDOŚ Lublin na podstawie porozumienia z Nadleśnictwem Zwierzyniec oraz właścicielami prywatnych gruntów.
5.		Montaż skrzynek nietoperzowych w liczbie 5 szt. typu szczelinowego, 5 szt. typu Issel i 5 szt. typu Stratmann.	W obrębie wyznaczonej ścieżki edukacyjnej.	RDOŚ Lublin na podstawie porozumienia z Nadleśnictwem Zwierzyniec oraz właścicielami prywatnych gruntów.

Lp.	Przedmiot ochrony	Działania ochronne	Obszar wdrażania	Podmiot odpowiedzialny za wykonanie
<b><i>Dotyczące monitoringu stanu przedmiotów ochrony oraz realizacji celów działań ochronnych</i></b>				
1.	1308 mopek zachodni <i>Barbastella barbastellus</i>  1323 nocek Bechsteina <i>Myotis bechsteinii</i>  1318 nocek łydkowłosy <i>Myotis dasycneme</i>  1324 nocek duży <i>Myotis myotis</i>	Monitoring stanu wejść do drożnych sztolni. Dwukrotnie w ciągu obowiązywania PZO.	Przed otworami wejściowymi wszystkich 7 drożnych sztolni.	RDOŚ Lublin na podstawie porozumienia z Nadleśnictwem Zwierzyniec oraz właścicielami prywatnych gruntów.
<b><i>Dotyczące uzupełnienia stanu wiedzy o przedmiotach ochrony i uwarunkowaniach ich ochrony</i></b>				
1.	1308 mopek zachodni <i>Barbastella barbastellus</i>  1323 nocek Bechsteina <i>Myotis bechsteinii</i>  1318 nocek łydkowłosy <i>Myotis dasycneme</i>  1324 nocek duży <i>Myotis myotis</i>	Wykonanie ekspertyzy o lokalizacji nowych sztolni i możliwości udrożniania wlotów do nich z wykorzystaniem sondowania z powierzchni ziemi np. georadarem.	Cały obszar Natura 2000	RDOŚ Lublin na podstawie porozumienia z Nadleśnictwem Zwierzyniec oraz właścicielami prywatnych gruntów.



**UZASADNIENIE do zarządzenia**  
**Regionalnego Dyrektora Ochrony Środowiska w Lublinie z dnia .....**  
**w sprawie ustanowienia planu zadań ochronnych obszaru Natura 2000**  
**Sztolnie w Senderkach PLH060020**

Zgodnie z art. 28 ust. 1 ustawy z dnia 16 kwietnia 2004 roku o ochronie przyrody (t.j. Dz. U. z 2022 r. poz. 916) sprawujący nadzór nad obszarem Natura 2000 sporządza plan zadań ochronnych dla obszaru Natura 2000. Plan zadań ochronnych sporządzany jest na 10 lat.

Zgodnie z art. 28 ust. 5 Regionalny Dyrektor Ochrony Środowiska ustanawia, w drodze aktu prawa miejscowego, w formie zarządzenia, plan zadań ochronnych dla obszaru Natura 2000 kierując się koniecznością utrzymania i przywracania do właściwego stanu ochrony siedlisk przyrodniczych oraz gatunków roślin i zwierząt, dla których wyznaczono obszar Natura 2000. Pierwszy projekt sporządza się w terminie 6 lat od dnia zatwierdzenia obszaru przez Komisję Europejską jako obszaru mającego znaczenie dla Wspólnoty.

Zgodnie z art. 28 ust. 10 ustawy o ochronie przyrody plan zadań ochronnych dla obszaru Natura 2000 zawiera:

- 1) opis granic obszaru i mapę obszaru Natura 2000;
- 2) identyfikacje istniejących i potencjalnych zagrożeń dla zachowania właściwego stanu ochrony siedlisk przyrodniczych oraz gatunków zwierząt i roślin i ich siedlisk będących przedmiotami ochrony;
- 3) cele działań ochronnych;
- 4) określenie działań ochronnych ze wskazaniem podmiotów odpowiedzialnych za ich wykonanie i obszarów ich wdrażania, w tym w szczególności działań dotyczących:
  - a. ochrony czynnej siedlisk przyrodniczych, gatunków roślin i zwierząt oraz ich siedlisk,
  - b. monitoringu stanu przedmiotów ochrony oraz monitoringu realizacji celów, o których mowa w pkt 3,
  - c. uzupełnienie stanu wiedzy o przedmiotach ochrony i uwarunkowania ich ochrony;
- 5) wskazania do zmian w istniejących studiach uwarunkowań i kierunków zagospodarowania przestrzennego gmin, miejscowych planach zagospodarowania przestrzennego, planach zagospodarowania przestrzennego województw oraz planach zagospodarowania przestrzennego morskich wód wewnętrznych, morza terytorialnego i wyłącznej strefy ekonomicznej dotyczące eliminacji lub ograniczenia zagrożeń wewnętrznych lub zewnętrznych, jeżeli są niezbędne dla utrzymania lub odtworzenia właściwego stanu ochrony siedlisk przyrodniczych oraz gatunków roślin i zwierząt, dla których ochrony wyznaczono obszar Natura 2000;
- 6) wskazanie terminu sporządzenia, w razie potrzeby, planu ochrony dla części lub całości obszaru (art. 28 ust. 10 ustawy o ochronie przyrody).

Tryb sporządzania projektu planu i zakres prac na potrzeby sporządzania projektu planu zadań ochronnych określa rozporządzenie Ministra Środowiska z dnia 17 lutego 2010 r. w sprawie sporządzania projektu planu zadań ochronnych dla obszaru Natura 2000 (Dz. U. z 2010 r. Nr 34, poz.186, z 2017 r. poz. 2310).

Sporządzający projekt planu zadań ochronnych umożliwia zainteresowanym osobom i podmiotom prowadzącym działalność w obrębie siedlisk przyrodniczych i siedlisk gatunków, dla których ochrony wyznaczono obszar Natura 2000, udział w pracach związanych ze sporządzeniem tego projektu oraz zapewnia możliwość udziału społeczeństwa, na zasadach i w trybie określonym w ustawie z dnia 3 października 2008 r. o udostępnianiu informacji o środowisku i jego ochronie, udziale społeczeństwa w ochronie środowiska oraz o ocenach oddziaływania na środowisko, w postępowaniu, którego przedmiotem jest sporządzenie projektu (art. 28 ust. 3 i ust. 4 ustawy o ochronie przyrody).

Obszar Natura 2000 został wyznaczony w związku z wypełnianiem zobowiązań Polski wynikających z Dyrektywy Rady 92/43/EWG z dnia 21 maja 1992 r. w sprawie ochrony siedlisk przyrodniczych oraz dzikiej fauny i flory (Dz.U.U.E.L.206/7 z dnia 22 lipca 1992 r.) i zatwierdzony jako obszar o znaczeniu dla Wspólnoty (OZW) w 2011 r. Decyzją Komisji Europejskiej z dnia 13 listopada 2007 r. przyjmująca, na mocy Dyrektywy Rady 92/43/EWG, pierwszy zaktualizowany wykaz terenów mających znaczenie dla Wspólnoty, składających się na kontynentalny region biogeograficzny (notyfikowana jako dokument C (2007)5043) (2008/25/WE). Obecnie status prawny obszaru określa Decyzja wykonawcza Komisji (UE) 2022/231 z dnia 16 lutego 2022 r. w sprawie przyjęcia piętnastego zaktualizowanego wykazu terenów mających znaczenie dla Wspólnoty składających się na kontynentalny region biogeograficzny (notyfikowana jako dokument nr C(2022)854) Dz.U.U.E.L.2022.39.14 z dnia 21.02.2022r.

Projekt planu zadań ochronnych dla obszaru mającego znaczenie dla Wspólnoty -Specjalnego Obszaru Ochrony Siedlisk Natura 2000 Sztolnie w Senderkach PLH060020 (zwanego dalej Obszarem) został sporządzony z uwzględnieniem wymagań określonych w art. 28 ust. 10 ustawy o ochronie przyrody (t.j. Dz. U. z 2022 r. poz. 916) oraz zgodnie z zapisami rozporządzenia Ministra Środowiska z dnia 17 lutego 2010 r. w sprawie sporządzania projektu planu zadań ochronnych dla obszaru Natura 2000 (Dz. U. z 2010 r. Nr 34, poz.186, z 2017 r. poz. 2310.).

Obszar Natura 2000 Sztolnie w Senderkach PLH060020 położony jest w województwie lubelskim, w powiecie zamojskim, w gminie Krasnobród, na Roztoczu Środkowym w otulinie Roztoczańskiego Parku Narodowego. Obszar stanowią obecnie nieczynne wyrobiska pozostałe po wydobyciu piaskowców wykorzystywanych do wyrobu kamieni młyńskich. Powierzchnia obszaru wynosi 80,6 ha.

Zgodnie ze Standardowym Formularzem Danych (dokumentacja sieci Natura 2000, zawierająca zakres zgodny ze stosowanymi decyzjami wykonawczymi Komisji Europejskiej) obszar Natura 2000 Sztolnie w Senderkach PLH060020 został wyznaczony dla ochrony zimowisk, następujących gatunków zwierząt:

- 1308 mopek zachodni *Barbastella barbastellus*
- 1318 nocek łydkowłosy *Myotis dasycneme*
- 1323 nocek Bechsteina *Myotis bechsteinii*
- 1324 nocek duży *Myotis myotis*

Kody zostały zaczerpnięte z portalu Eionet będącego oficjalnym partnerem Europejskiej Agencji Środowiska (EEA) [http://bd.eionet.europa.eu/activities/Natura\\_2000/reference\\_portal](http://bd.eionet.europa.eu/activities/Natura_2000/reference_portal).

Założeniem do opracowania planu zadań ochronnych dla Obszaru jest utrzymanie lub odtworzenie właściwego stanu przedmiotów ochrony, który obowiązek wynika z art. 6 (1) Dyrektywy Siedliskowej (Dyrektywa Rady 92/43/EWG z dnia 21 maja 1992 r. w sprawie ochrony siedlisk przyrodniczych oraz dzikiej fauny i flory - Dz.U.U.E.L.92.206.7, Dz.U.U.E-sp.15-2-102 ze zm.).

Plan zadań ochronnych został opracowany w ramach projektu „Opracowanie planów zadań ochronnych dla obszarów Natura 2000” POIS.02.04.00-00-0193/16, współfinansowanego przez Unię Europejską ze środków Funduszu Spójności w ramach Programu Operacyjnego Infrastruktura i Środowisko 2014-2020.

W ramach prac nad projektem planu została sporządzona dokumentacja planu zadań ochronnych, której wykonawcą była firma „Konrad Kata ŻBIK”. Wyniki prac eksperckich posłużyły do przygotowania niniejszego zarządzenia.

Przedmiotowy plan zadań ochronnych zawiera wszystkie niezbędne elementy wynikające z zapisów ww. ustawy o ochronie przyrody i ww. rozporządzenia w sprawie sporządzania projektu planu zadań ochronnych dla obszaru Natura 2000.

Plan zadań ochronnych został sporządzony dla całego obszaru Natura 2000 Sztolnie w Senderkach PLH060020, gdyż nie stwierdzono okoliczności, o których mowa w art. 28 ust. 11 ustawy o ochronie przyrody:

- 1) dla obszaru, ani jego części nie ustanowiono planu ochrony,
- 2) na terenie obszaru nie znajduje się park narodowy, rezerwat przyrody lub park krajobrazowy, dla których ustanowiono plan ochrony uwzględniający zakres, o którym mowa w art. 28 ust. 10 ustawy o ochronie przyrody,
- 3) obszar nie pokrywa się w całości lub w części z obszarem nadleśnictwa, dla którego ustanowiono plan urządzenia lasu uwzględniający zakres, o którym mowa w ust. 10,
- 4) obszar nie znajduje się na obszarach morskich.

Przebieg granic obszaru w postaci mapy przedstawiono w załączniku nr 2 oraz opisano w załączniku nr 1 w oparciu o punkty węzłowe, dla których podano długość i szerokość geograficzną w układzie współrzędnych płaskich prostokątnych PL-1992, tj. układzie współrzędnych, o których mowa w § 3 ust. 1 pkt 4 rozporządzenia Rady Ministrów z dnia 15 października 2012 r. w sprawie państwowego systemu odniesień przestrzennych (Dz.U. z 2012 r. poz. 1247; z 2019 r. poz.2494).

Jednym z elementów prac związanych z opracowaniem planu zadań ochronnych było zidentyfikowanie zagrożeń istniejących i potencjalnych (załącznik nr 3) mogących oddziaływać negatywnie na stan zachowania przedmiotów ochrony obszaru:

- W stosunku do przedmiotów ochrony: mopek zachodni *Barbastella barbastellus*, nocek łydkowłosy *Myotis dasycneme*, nocek Bechsteina *Myotis bechsteinii*, nocek duży *Myotis myotis* zagrożeniem istniejącym jest: rekreacyjna turystyka jaskiniowa, wandalizm, erozja, zapadnięcie się terenu, osuwisko, odpadki i odpady stałe, oraz w przypadku kolonii letnich stosowanie biocydów, hormonów i substancji chemicznych (leśnictwo), obce gatunki inwazyjne, drapieżnictwo.

Analizując występujące w obszarze zagrożenia oraz ich charakter ustalono następujące cele działań ochronnych (załącznik nr 4), które dotyczą zachowania zimowiska nietoperzy:

- Utrzymanie liczebności zimujących nietoperzy na poziomie minimum 20 szt.
- Utrzymanie 7 sztolni z dostępnymi dla nietoperzy wlotami.
- Ograniczenie dostępności obiektów do celów turystycznych.
- Utrzymanie statycznych warunków w sztolni, na poziomie:
- Utrzymanie wskaźników - udział terenów zielonych w otoczeniu zimowiska i łączność zimowiska z potencjalnymi biotopami leśnymi - na poziomie FV.

Planowane są działania ochronne dotyczące ochrony mopka zachodniego *Barbastella barbastellus*, nocka Bechsteina *Myotis bechsteinii*, nocka łydkowłosego *Myotis dasycneme*, nocka dużego *Myotis myotis* polegające na montażu 7 tablic informujących o niebezpieczeństwie utraty życia lub zdrowia podczas zwiedzania sztolni „Zakaz wstępu”, wycinanie roślinności krzewiastej na przedpolu 7 drożnych sztolni (w promieniu 10 m od otworu), jednokrotnie podczas obowiązywania PZO, utrzymywanie drożności wlotów z zewnątrz, w zależności od potrzeb wykazanych podczas monitoringu, wykonanie drobnych prac dotyczących odsłonięcia z osypującego się piasku i śmieci, usunięcie barszczu Sosnowskiego *Heracleum sosnowskyi* dwukrotnie w ciągu obowiązywania PZO, w pierwszym i czwartym roku obowiązywania PZO oraz montaż skrzynek nietoperzowych w liczbie 5 szt. typu szczelinowego, 5 szt. typu Issel i 5 szt. typu Stratmann.

Planowany jest monitoring stanu przedmiotów ochrony oraz monitoring realizacji celów działań ochronnych dla przedmiotów ochrony 1308 mopka zachodniego *Barbastella barbastellus*, 1323 nocka Bechsteina *Myotis bechsteinii*, 1318 nocka łydkowłosego *Myotis dasycneme*, 1324 nocka dużego *Myotis*

*myotis* polegający na monitoring stanu wejść do drożnych sztolni - dwukrotnie w ciągu obowiązywania PZO.

Ponadto planowane są działania dotyczące uzupełnienia stanu wiedzy o przedmiotach ochrony i uwarunkowaniach ich ochrony dla przedmiotów ochrony 1308 mopka zachodniego *Barbastella barbastellus*, 1323 nocka Bechsteina *Myotis bechsteinii*, 1318 nocka łydkowłosego *Myotis dasycneme*, 1324 nocka dużego *Myotis myotis* polegających na wykonaniu ekspertyzy o lokalizacji nowych sztolni i możliwości udroźniania wlotów do nich z wykorzystaniem sondowania z powierzchni ziemi np. georadarem.

Wykonawca w toku prac określił potrzebę korekty granic obszaru Natura 2000 Sztolnie w Senderkach PLH060020, oraz zaproponował weryfikację SDF. Korekta granic dotyczy przebiegu granicy w północnej części obszaru Natura 2000 Sztolnie w Senderkach PLH060020 i ma na celu dostosowanie granicy do przebiegu działek ewidencyjnych. Procedowana jest zmiana granicy obszaru. W oparciu o uchwałę Nr 9 Rady Ministrów z dnia 25 stycznia 2022 r. w sprawie wyrażenia zgody na przekazanie Komisji Europejskiej dokumentu "Lista zmian w sieci obszarów Natura 2000" (M. P. poz. 111) propozycja zmiany granic obszaru została przekazana do Komisji Europejskiej. Do terenów proponowanych do włączenia w granice obszaru zastosowanie ma art. 33 ustawy o ochronie przyrody. Natomiast zmiana SDF związana jest z aktualizacją danych dotyczącą przedmiotów ochrony. Prace w tym zakresie będą kontynuowane.

W czasie prac nad planem zadań ochronnych nie stwierdzono zaistnienia przesłanek do sporządzenia planu ochrony dla Obszaru Natura 2000 Sztolnie w Senderkach PLH060020.

Regionalny Dyrektor Ochrony Środowiska w Lublinie obwieszczeniem znak WPN.6320.12.1.2017.WE z dnia 23 listopada 2017 r., zawiadomił o przystąpieniu do opracowywania projektu planu zadań ochronnych dla ww. obszaru Natura 2000 oraz możliwości złożenia uwag i wniosków do założeń przedmiotowego dokumentu.

Do prac nad określeniem działań ochronnych (w zespole roboczym, zwanym Zespołem Lokalnej Współpracy) zostali zaproszeni przedstawiciele podmiotów reprezentujących kluczowe grupy interesu, czyli: administracji publicznej, placówek naukowych, organizacji pozarządowych oraz osób prywatnych, których działalność może być w jakikolwiek sposób powiązana z Obszarem, tj.: Generalna Dyrekcja Ochrony Środowiska, Urząd Marszałkowski Województwa Lubelskiego, Agencja Restrukturyzacji i Modernizacji Rolnictwa w Lublinie, Lubelski Ośrodek Doradztwa Rolniczego w Końskowoli, Liga Ochrony Przyrody w Lublinie, Polski Związek Łowiecki w Lublinie, Lubelska Izba Rolnicza, Urząd Miasta Krasnobród, Wojewódzki Urząd Ochrony Zabytków w Lublinie, Starostwo Powiatowe w Zamościu, Regionalna Dyrekcja Lasów Państwowych w Lublinie, Nadleśnictwo Zwierzyniec, Roztoczański Park Narodowy, Zespół Lubelskich Parków Krajobrazowych, Polski Klub Ekologiczny Okręg Środkowo-Wschodni, Regionalna Dyrekcja Ochrony Środowiska w Lublinie.

W trakcie procesu planistycznego przeprowadzono dwa spotkania dyskusyjne. Spotkanie pierwsze miało miejsce 6 grudnia 2017 r. w Krasnobrodzkim Domu Kultury w Krasnobrodzie, podczas którego przedstawiono główne założenia opracowania PZO dla obszaru Natura 2000 Sztolnie w Senderkach. Spotkanie drugie terenowe miało miejsce 18 sierpnia 2020 r. w obszarze Natura 2000 Sztolnie w Senderkach, podczas którego przedstawione zostały wyniki przeprowadzonych badań terenowych w obszarze, scharakteryzowano zagrożenia, sformułowano cele i zadania ochronne. Spotkania odbyły się z udziałem Zespołu Lokalnej Współpracy, biorącego udział w tworzeniu dokumentacji do planu zadań ochronnych.

Obwieszczeniem z dnia ..... znak:....., Regionalny Dyrektor Ochrony Środowiska w Lublinie zawiadomił o możliwości udziału społeczeństwa w postępowaniu, poprzez zapoznanie się z projektem planu zadań ochronnych i możliwości składania uwag i wniosków. Informacja została podana do publicznej wiadomości zgodnie z art. 39 ust. 1 pkt. 1,2,3,4 i 5 ustawy

z dnia 3 października 2008 r. o udostępnianiu informacji o środowisku i jego ochronie, udziale społeczeństwa w ochronie środowiska oraz o ocenach oddziaływania na środowisko (t.j. Dz. U. z 2022 r. poz. 1029) i w związku z art. 4 ustawy z dnia 16 kwietnia 2004 r. o ochronie przyrody.

Obwieszczenie zostało zamieszczone na stronie internetowej Regionalnej Dyrekcji Ochrony Środowiska w Lublinie, a także ukazało się drukiem w prasie lokalnej tj. .... w dniu ..... Obwieszczenie zostało również wywieszona na tablicach ogłoszeń Regionalnej Dyrekcji Ochrony Środowiska w Lublinie w dniach ..... Podmioty zainteresowane projektem miały 21 dni na składanie uwag i wniosków począwszy od dnia .....

Wpłynęły następujące uwagi i wnioski:

Instytucja/osoba zgłaszająca uwagę	Przedmiot/Treść uwagi	Sposób rozpatrzenia

Regionalna Rada Ochrony Przyrody, na podstawie art. 91 ust. 3 pkt. 2 ustawy z dnia 16 kwietnia 2004 r. o ochronie przyrody, uchwałą nr .....z dnia ....., pozytywnie zaopiniowała projekt zarządzenia Regionalnego Dyrektora Ochrony Środowiska w Lublinie w sprawie ustanowienia planu zadań ochronnych dla obszaru Natura 2000 Sztolnie w Senderkach.

Projekt zarządzenia został uzgodniony na podstawie art. 59 ust. 2 ustawy z dnia 23 stycznia 2009 r. o wojewodzie i administracji rządowej w województwie (Dz. U. z 2022 r. poz. 135) przez Wojewodę Lubelskiego pismem z dnia ....., znak .....

Realizacja działań ochronnych zawartych w niniejszym akcie prawnym będzie finansowana, m.in. ze środków budżetu państwa w tym w części, której dysponentem jest sprawujący nadzór nad obszarem Natura 2000. Nie wyklucza się możliwości wykorzystania innych źródeł finansowania. Szacuje się, że koszt realizacji działań ochronnych zawartych w niniejszym planie w okresie 10 lat wyniesie około 21,5 tys. zł. Koszt działań z zakresu monitoringu stanu ochrony siedlisk szacunkowo wyniesie około 2 tys. zł. Koszt działań dotyczących uzupełnienia stanu wiedzy o przedmiotach ochrony i uwarunkowaniach ich ochrony wynosi ok. 30 tys. zł. Koszty realizacji działań przewidzianych w planie będą pokrywane z funduszy celowych pozyskanych przez Regionalną Dyrekcję Ochrony Środowiska w Lublinie.

Niniejszy akt normatywny nie zawiera zapisów mogących skutkować wpływem na rynek pracy, nie wpływa na konkurencyjność gospodarki i przedsiębiorczość, w tym na funkcjonowanie przedsiębiorstw, nie wpływa także na sytuację i rozwój regionalny.