

Opinia Nr: 0013/2023/02

z dnia: 2023/02/17

Rzeczoznawca: mgr Lech Gremza

Zleceniodawca: Agencja Restrukturyzacji i Modernizacji Rolnictwa

Adres: Aleja Jana Pawła II 70, 00-175 Warszawa

Zlec. pismo, znak: Zamówienie nr. 2/OR10.2023/2308, SGW Oracle nr U/R10/2308

z dnia: 2023/02/09

Zadanie: Ocena techniczna pojazdu i ustalenie wartości rynkowej

### PODSTAWA OPINII

Formalna - ww. zlecenie

Merytoryczna – dowód rejestracyjny, dane rynkowe z prasy specjalistycznej oraz stron WWW, dane producenta, dokumentacja zleceniodawcy.

### DANE IDENTYFIKACYJNE POJAZDU

Dane: [T] II-2023

Marka: DACIA

Model pojazdu: Duster MR`10

Wersja: SL Garmin 4x4

Nr rejestracyjny: WI 8817S

Rok prod.: 2012

Rodzaj pojazdu: Samochód osobowy\*

VIN: UUIHSDARN47698342

Nr INFO-EKSPERT	009-00273
Data pierwszej rejestracji	2012/08/31
Data ważności badania technicznego	2023/08/19
Wskazanie drogomierza	287808 km
Okres eksploatacji pojazdu (2012/08/31-2023/02/14)	125 mies.
Kolor powłoki lak., (rodzaj lakieru)	granatowy
Dop. masa całkow.	1800 kg
Rodzaj nadwozia	kombi (uniwersalne) 5 drzwiowe 5 osobowe
Konstrukcja	S
Jednostka napędowa	z zapłonem iskrowym (wtrysk)
Pojemność / Moc silnika	1598 ccm / 77 kW (105 KM)
Liczba cylindrów / Układ cylindrów / Liczba zaworów	4 / rzędowy / 16
Rodzaj skrzyni biegów	manualna

### WYPOSAŻENIE STANDARDOWE (2012.10 - 2013.12)

L.p.	Nazwa elementu wyposażenia	L.p.	Nazwa elementu wyposażenia
1	ABS + EBD - system dystrybucji siły hamowania	10	Sygnalizacja niezapiętych pasów przednich
2	Immobilizer	11	System wspomagania nagłego hamowania
3	Klimatyzacja	12	Szyby przednie regulowane elektrycznie
4	Obrotomierz	13	Tarcze kół stalowe 16"
5	Poduszka powietrzna kierowcy	14	Wspomaganie układu kierowniczego
6	Poduszka powietrzna pasażera z możliwością odłączenia	15	Wycieraczka szyby tylnej
7 *	Poduszki powietrzne boczne przednie	16	Zaglówki foteli przednich aktywne
8	Relingi dachowe	17	Zaglówki siedzeń tylnych 3 szt.
9	Siedzenia tylne składane	18	Zamek centralny zdalnie sterowany

L.p. Nazwa pakietu / elementu pakietu wyposażenia standardowego

- |   |   |
|---|---|
| 1 | ABS + EBD - system dystrybucji siły hamowania<br>ABS - system zapobiegający blokowaniu kół<br>System dystrybucji siły hamowania elektroniczny EBD |
|---|---|

### BRAKI W WYPOSAŻENIU STANDARDOWYM POJAZDU

L.p.	Nazwa elementu wyposażenia	Wartość [PLN]
1 *	Lakier metalizowany	- 400
2 *	Przygotowanie do montażu radia	0
3 *	System nawigacji satelitarnej	- 822
4 *	Szyby przyciemniane	0

L.p.	Nazwa elementu wyposażenia	Wartość [PLN]
5 *	Światło dodatkowe STOP	0

### WYPOSAŻENIE DODATKOWE

L.p.	Nazwa elementu wyposażenia	Wartość [PLN]
1 +	Oslona dolna silnika	148
2 +	Radioodtwarzacz CD	194

### OPIS ZAMONTOWANEGO W POJEŹDZIE OGUMIENIA

Koło	Marka, typ	Bieżnik [mm]	Zużycie [%]
Standardowe:	Continental Container Contact 90H		
Przednie lewe:	Continental Container Contact 90H		65
Przednie prawe:	Continental Container Contact 90H		65
Tylne lewe:	Continental Container Contact 90H		65
Tylne prawe:	Continental Container Contact 90H		65

### STAN TECHNICZNY POJAZDU

Na podstawie przeprowadzonych oględzin pojazdu stwierdza się niżej przedstawiony stan techniczny:

#### 1. Silnik i układ przeniesienia napędu:

- szczegółowa weryfikacja stanu technicznego silnika w warunkach warsztatowych,
- ślady wycieków płynów eksploatacyjnych z silnika i zespołu napędowego,
- elementy gumowe silnika spękane,

#### 2. Podwozie, skrzynia biegów, układ jezdny, zawieszenie, układ kierowniczy i hamulcowy:

- korozja zawieszenia i podwozia,
- wycieki oleju ze skrzyni biegów,
- luz na wale napędowym,

#### 3. Nadwozie i wyposażenie:

- punktowe ogniska korozji, lakier zmatowiały i porysowany,
- punktowe wgniecenia nadwozia, punktowe ubytki warstwy lakierniczej,
- poszycie kabiny do renowacji.

Stan techniczny adekwatny do przebiegu i specyfiki eksploatacji pojazdu w warunkach terenowych i drogowych wynikających z charakteru pracy użytkownika.

Podczas oględzin silnik uruchomiono, nie przeprowadzono jazdy próbnej.

### KOREKTY

WARTOŚĆ BAZOWA BRUTTO (129 mies.) **33 500 PLN**

KOREKTA ZA BRAKI W WYPOSAŻENIU STANDARDOWYM **- 1 222 PLN**

*Brak określonego wyposażenia standardowego pojazdu lub jego niesprawność skutkuje obniżeniem wartości pojazdu. Wielkość korekty wartości bazowej, związanej z brakiem wyposażenia standardowego pojazdu została określona na podstawie udziału tego wyposażenia w wartości standardowo wyposażonego nowego pojazdu z uwzględnieniem amortyzacji pojazdu i zwiększonej amortyzacji jego wyposażenia.*

KOREKTA ZA WYPOSAŻENIE DODATKOWE **342 PLN**

*Wyposażenie pojazdu powoduje powiększenie wartości pojazdu, gdy jest wyposażeniem ponadstandardowym oraz jest sprawne, czyli zdolne do spełnienia swojej funkcji. Wielkość korekty wartości bazowej, związanej z wyposażeniem dodatkowym pojazdu została określona na podstawie udziału tego wyposażenia w wartości standardowo wyposażonego nowego pojazdu z uwzględnieniem amortyzacji pojazdu i zwiększonej amortyzacji jego wyposażenia.*

KOREKTA ZA PIERWSZĄ REJESTRACJĘ **338 PLN**

*Korekta uwzględnia wpływ daty pierwszej rejestracji pojazdu (pierwszego dopuszczenia do ruchu po zakupieniu pojazdu nowego) na jego wartość. Przyjmuje się, że pojazd bazowy został zarejestrowany po raz pierwszy 2012/05/15. Pojazd wyceniany został zarejestrowany 3 miesiące później, zatem jego okres eksploatacji jest krótszy od okresu eksploatacji pojazdu bazowego i stąd wynika dodatnia korekta wartości.*

KOREKTA ZA PRZEBIEG **- 7 924 PLN**

*Korekta uwzględnia wpływ przebiegu pojazdu na jego wartość. Wartość bazowa (skorygowana o wpływ pierwszej rejestracji)*

została określona dla przebiegu normatywnego 167 000 km. Zweryfikowany przebieg wycenianego pojazdu jest większy od normatywnego o 120 808 km. Powoduje to zastosowanie korekty wartości w wysokości -24.04%.

**KOREKTA ZA OGUMIENIE****- 332 PLN**

Korekta uwzględnia wpływ stanu ogumienia na wartość pojazdu. Punktem odniesienia jest ogumienie o zużyciu 50%.

**KOREKTY RÓŻNE****- 9 762 PLN****W tym:**

Szczególny charakter eksploatacji

[%]

Wartość [PLN]

-4.0

-1 001

Negatywny wpływ na wartość rynkową może mieć używanie pojazdu w nietypowych warunkach, jak też w nietypowy sposób, np.: do nauki jazdy, do jazd sportowych i testowych, samochodu osobowego do celów zarobkowych, częsta jazda z przyczepą przez samochód osobowy lub terenowy, itp. Wielkość tej korekty szacuje się w zależności od intensywności i okresu eksploatacji pojazdu w szczególnie sposób.

Zużycie techniczno-ekonomiczne

-35.0

-8 761

**KOMENTARZ**

W korekcie: „Zużycie ekonomiczno-techniczne” uwzględniono opisany stan techniczny, konieczność przeprowadzenia niezbędnych napraw całego pojazdu, zużycie eksploatacyjne nadwozia, zawieszenia i zespołu napędowego, niska podaż marki.

**Wartość rynkowa brutto** wyżej zidentyfikowanego pojazdu, określona na dzień 14 lutego 2023 roku wynosi:

**14900 PLN**

(słownie: czternaście tysięcy dziewięćset złotych)

w tym VAT (23.0%) 2786.18 PLN

Wartość określono na podstawie:

- notowań wartości rynkowych z bazy pojazdów 'Komputerowego Systemu INFO-EKSPERT' na II-2023 zaakceptowanych przez wykonawcę opinii,
- korekt mających wpływ na wartość pojazdu

Wycenę sporządził:

Rzeczoznawca

Techniki Samochodowej Maszyn i Urządzeń

Lech Gremza

16-100 Sokółka ul. Polna 37 tel. 533 303 309

NIP 545-101-30-42 REGON 050648950

.....Certyfikowany.....  
Rzeczoznawca Techniki  
Samochodowej i Pojazdów  
Lista Ministra Infrastruktury  
RS 001085  
  
mgr Lech Gremza

Dnia 17 lutego 2023 r.



**ARKUSZ USTALENIA WARTOŚCI POJAZDU**

do opinii nr: 0013/2023/02

z dnia: 2023/02/17

Rzecznawca: mgr Lech Gremza

Zleceniodawca: Agencja Restrukturyzacji i Modernizacji Rolnictwa

Adres: Aleja Jana Pawła II 70, 00-175 Warszawa

Zlec. pismo, znak: Zamówienie nr. 2/OR10.2023/2308, SGW Oracle nr U/R10/2308

z dnia: 2023/02/09

Zadanie: Ocena techniczna pojazdu i ustalenie wartości rynkowej

**DANE IDENTYFIKACYJNE POJAZDU**

Dane: [T] II-2023

Marka: DACIA

Model pojazdu: Duster MR`10

Wersja: SL Garmin 4x4

Nr rejestracyjny: WI 8817S

Rok prod.: 2012

Rodzaj pojazdu: Samochód osobowy\*

VIN: UU1HSDARN47698342

**USTALENIE WARTOŚCI POJAZDU**

**KATALOG WARTOŚCI BAZOWYCH (BRUTTO)**

rok	mies.	wart. z katal. [PLN]	wart. zadana [PLN]
2013	05	35300	35300
2012	05	33500	33500

WARTOŚĆ BAZOWA BRUTTO (129 mies.)

**33 500 PLN**

Normatywny okres eksploatacji

**129 mies.**

DATA PIERWSZEJ REJESTRACJI (rok/mies/dn)

**2012/08/31**

Rzeczywisty okres eksploatacji

**125 mies.**

KOREKTA ZA PIERWSZĄ REJESTRACJĘ

**338 PLN**

po korekcie: **33 838 PLN**

**LISTA WYPOSAŻENIA:**

Lista wyposażenia na podstawie informacji z bazy danych na okres: 2012.10 - 2013.12

**BRAKI W WYPOSAŻENIU STANDARDOWYM POJAZDU**

L.p.	Nazwa elementu wyposażenia	wta	[%]	wsp.	Wartość [PLN]
1	* Lakier metalizowany	0.50	1.79	0.66	- 400
2	* Przygotowanie do montażu radia	1.00	0.00	0.32	0
3	* System nawigacji satelitarnej	1.00	7.59	0.32	- 822
4	* Szyby przyciemniane	1.00	0.00	0.32	0
5	* Światło dodatkowe STOP	1.00	0.00	0.32	0

KOREKTA ZA BRAKI W WYPOSAŻENIU STANDARDOWYM

**- 1 222 PLN**

**WYPOSAŻENIE DODATKOWE**

L.p.	Nazwa elementu wyposażenia	wta	data zam.	wpa	[%]	wsp.	Wartość [PLN]
1	Oslona dolna silnika	0.75			0.89	0.49	148
2	Radioodtwarzacz CD	1.00			1.79	0.32	194

KOREKTA ZA WYPOSAŻENIE DODATKOWE

**342 PLN**

KOREKTA ZA WYPOSAŻENIE

**- 880 PLN**

po korekcie: **32 958 PLN**

Przebieg normatywny

**167 000 km**

Przebieg rzeczywisty odczytany

**287 808 km**

KOREKTA ZA PRZEBIEG

**- 7 924 PLN**

po korekcie: **25 034 PLN**

**ZASTOSOWANE KOREKTY RÓŻNE:**

Opis korekty:

Szczególny charakter eksploatacji

[%] Wartość [PLN]

-4.0 -1 001

Zużycie techniczno-ekonomiczne

-35.0 -8 761

KOREKTY RÓŻNE

**- 9 762 PLN**

po korekcie: **15 272 PLN**

**STAN OGUMIENIA:**

**ARKUSZ USTALENIA WARTOŚCI POJAZDU**

do opinii nr: 0013/2023/02

z dnia: 2023/02/17

Oś	Koło	Cena [PLN]	Zuż. [%]	Bieżn. [mm]	Koło	Cena [PLN]	Zuż. [%]	Bieżn. [mm]	Koło	Cena [PLN]	Zuż. [%]	Bieżn. [mm]	Koło	Cena [PLN]	Zuż. [%]	Bieżn. [mm]
				Standardowe		554										
Przednia					Lewe	554	65*						Prawe	554	65*	
Tylna					Lewe	554	65*						Prawe	554	65*	
KOREKTA ZA OGUMIENIE										- 332 PLN		po korekcie:		14 940 PLN		

WARTOŚĆ RYNKOWA BRUTTO PO ZAOKRĄGLENIU

14 900 PLN

**UWAGI**

1. Wydając niniejszą ocenę techniczną, rzeczoznawca zastrzega się, że nie bierze odpowiedzialności za ukryte wady i uszkodzenia części oraz wady montażu pojazdu.
2. Operat opracowano w oparciu o informacje uzyskane od zleceniodawcy. Zakłada się, że nie ukryto żadnych faktów, które mogłyby mieć większy wpływ na wartość pojazdu.
3. Niniejsze opracowanie nie może być wykorzystane do żadnego innego celu niż określone w treści opinii i nie może być publikowane w całości w jakimkolwiek dokumencie bez zgody wykonawcy i bez uzgodnienia z nim formy i treści takiej publikacji.
4. Nie badano tytułu użytkowania ani tytułu własności badanego pojazdu lub elementów, rzeczowych w tym ewentualnego istnienia ograniczonych praw rzeczowych.
5. Istotą niniejszego opracowania jest określenie aktualnej wartości, a nie ceny. Cena powstaje w akcie kupna-sprzedaży.

Wycenę sporządził:

Rzeczoznawca

Techniki Samochodowej Maszyn i Urządzeń

Lech Gremza

16-100 Sokółka ul. Polna 37 tel. 533 303 309

NIP 545-101-30-42 REGON 050648950

.....  
**Certyfikowany**  
**Rzeczoznawca Techniki**  
**Samochodowej i Pojazdów**  
**Lista Ministra Infrastruktury**  
**RS 001085**



mgr Lech Gremza

Dnia 17 lutego 2023 r.

# DOKUMENTACJA FOTOGRAFICZNA

do wyceny nr:0013/2023/02

z dnia:2023/02/18

## DANE IDENTYFIKACYJNE POJAZDU

[T]II-2023

Marka: DACIA

Model pojazdu: Duster

MR'10

Wersja: SL Garmin 4x4

Nr rejestracyjny: WI 8817S

Rok prod.:2012

Rodzaj pojazdu: Samochód osobowy\*



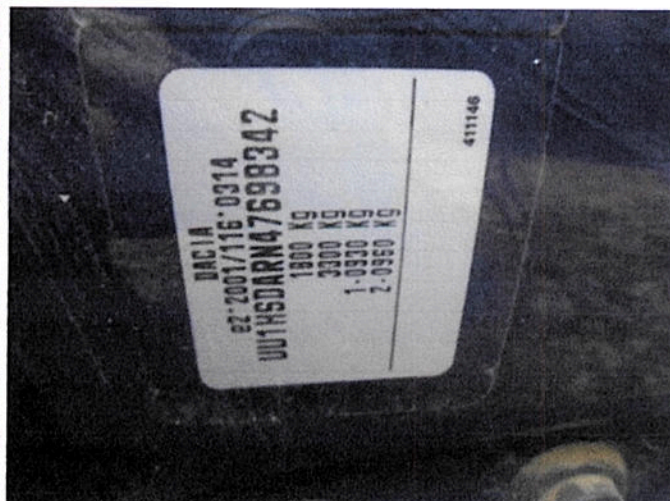
DSC00098



DSC00099



DSC00100



DSC00102

RZECZOZNAWCA  
TECHNIKI SAMOCHODOWEJ MASZYN I URZĄDZEN  
Lech Gremza  
NIP 545-101-30-42. REGON 050648950  
16-100 Sokółka, ul. Polna 37



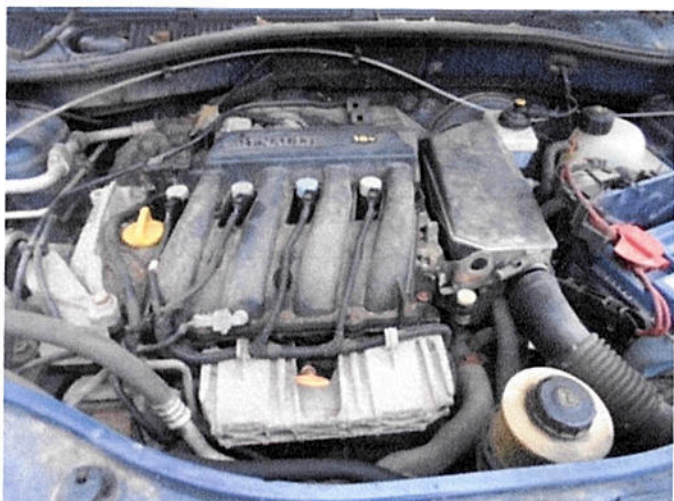




DSC00104



DSC00108



DSC00105



DSC00107

LECH GREMZA  
SPECJALISTA W ZAKRESIE  
TECHNIKI SAMOCHODOWEJ MASZYN I URZĄDZEŃ  
Lech Gremza  
NIP 545-101-30-42, REGON 050648950  
ul. 100 Sokółka, ul. Polna 37

