



FILM TWÓRCÓW NOMINOWANEGO DO OSCARA  
„TWOJEGO VINCENTA”

# CHLOPI

Materiały dydaktyczne dla nauczycieli

Partner  
materiałów  
edukacyjnych:

nowe  
horyzonty  
edukacji  
filmowej



W KINACH 13 PAŹDZIERNIKA 2023

BREAKTHRU FILMS / DIGITALKRAFT / ART SHOT <sup>PROJEKT</sup> „CHŁOPY” W WSPÓŁPRACY: POLSKI INSTYTUT SZUKI FILMOWEJ NEW EUROPE FILM SALES CANAL+ FILM CENTER SERBIA LITHUANIAN FILM CENTER

POLSKA FUNDACJA NARODOWA NARODOWE CENTRUM KULTURY MAZOWIECKI I WARSZAWSKI FUNDUSZ FILMOWY

KAMILA URZĘDOWSKA ROBERT GULACZYK MIROSLAW DAKA SONIA MIETELICA EWA KASPRZYK Cezary ŁUKASZEWICZ MAŁGORZATA KOZUCHOWSKA SONIA DOBOSIEWICZ DOROTA STALINSKA ANDRZEJ KONOPKA MATEUSZ RUSIN MACIEJ MUSIAŁ

REŻYSER EWA BRODZKA <sup>SCENARIUSZ</sup> WALDEMAR POKROMSKI MIROSLAW WÓJTCZAK <sup>WYKONANIE</sup> KATARZYNA LEWINSKA <sup>SCENARIUSZ</sup> ELWIRA PLUTA <sup>PROJEKT</sup> TOMASZ WOCHNIAK <sup>REŻYSER</sup> MICHAŁ JANIKOWSKI <sup>REŻYSER</sup> PIOTR DOMINIAK <sup>SCENARIUSZ</sup> ŁUKASZ MACIEWICZ MICHAŁ JANICKI

WYDZIAŁ DK WELCHMAN PATRYCJA PIROG MIKI WĘCIEL <sup>OPRACOWANIE</sup> RABEK ŁADZCZYK KAMIL POLAK SZYMON KORIATA <sup>WYDZIAŁ</sup> ŁUKASZ „L.U.C.” ROSTKOWSKI <sup>REŻYSER</sup> LAURIE UBBEN STEVE WUDERCH SITA SAVIOLA DK WELCHMAN

<sup>OPRACOWANIE</sup> IVAN PRIDICEVIC <sup>REŻYSER</sup> JELENA ANGELOVSKI <sup>OPRACOWANIE</sup> SEAN DOBBITT HUGH WELCHMAN <sup>SCENARIUSZ</sup> DK WELCHMAN HUGH WELCHMAN <sup>REŻYSER</sup> DK WELCHMAN HUGH WELCHMAN

©2023 Chłopy Sp. z o.o., Dąbrówka 11 01-641, Warszawa, Breakthru Productions Sp. z o.o., Canal+ Polska S.A., Narodowe Centrum Kultury, Mazowiecki Instytut Kultury, SFP Płoczek Kibicki Paszcy Sp. z o.o.

STRONA INTERNETOWA: WYD. AGORA MUZYKA

SPONSOROWANA ZE ŚRODKÓW MINISTRA KULTURY I DZIEDZICTWA NARODOWEGO

Patronat honorowy



Minister  
Edukacji i Nauki

Szanowni Państwo Dyrektorzy i Nauczyciele!

99 lat temu, w listopadzie 1924 roku, Władysław Stanisław Reymont otrzymał Literacką Nagrodę Nobla za powieść „Chłopi”. Akademia Szwedzka doceniła uniwersalizm utworu, który nie tylko odnosił się do fundamentalnych kwestii: życia, przemijania, śmierci, pracy, relacji międzyludzkich, ale również ukazywał realia życia społeczności wiejskiej z jej szacunkiem do ziemi, natury i religii.

Twórcy animowanej adaptacji filmowej „Chłopi” zadbali także o przedstawienie owej ponadczasowości powieści, wpisując historię mieszkańców wsi Lipce w świat wartości współczesnego człowieka. Ubrali to w imponującą wizualnie formę, która w sposób atrakcyjny przybliży młodopolską powieść nastoletnim odbiorcom. Film niewątpliwie będzie cennym narzędziem w odczytaniu i głębszym rozumieniu lektury przez uczniów szkół ponadpodstawowych (na liście lektur w liceum i technikum jest I tom powieści „Chłopi”).

Naszym celem przy tworzeniu materiałów dydaktycznych było nie tylko uświadomienie uczniom fenomenu powieści Władysława Stanisława Reymonta, ale również przybliżenie im kontekstu historycznego, społecznego i egzystencjalnego. W scenariuszach lekcji odwołał się też do licznych nawiązań malarskich, niezwykle istotnych dla twórców animowanej adaptacji filmowej „Chłopi”. Korespondencja sztuk pojawia się w scenariuszu języka polskiego i w opisanej lekcji historii.

Nasze materiały przeznaczone są głównie dla uczniów szkół średnich, ponieważ zarówno powieść, jak i film wymagają pewnej dojrzałości odbiorczej. Wierność utworowi noblisty wiąże się bowiem z ukazaniem ludzkich namiętności i skomplikowanych relacji międzyludzkich.

Biorąc pod uwagę zainteresowanie filmem wśród szkół podstawowych, kładziemy nacisk na to, że warto wcześniej wprowadzić młodszych uczniów w tematykę i wymowę powieści „Chłopi”. Akcja animacji, koncentrująca się na historii z perspektywy Jagny, która łamała tabu i zasady rządzące we wsi lipeckiej, powinna być poprzedzona odpowiednim komentarzem nauczyciela/nauczycielki. Tworząc scenariusz na godzinę wychowawczą, dotyczący zasad funkcjonowania we wspólnocie klasowej, uwzględniliśmy również uczniów klas 7 i 8 szkół podstawowych.

Zapraszamy Państwa do kin z młodzieżą! Malowana animacja filmowa „Chłopi” wpisze się niewątpliwie w historię rodzimego kina, a tym samym przyczyni się do sięgnięcia na nowo po klasykę polskiej literatury. Życzymy sobie tego, żeby młodzi ludzie docenili jej ponadczasowość, wielość tematów i ich obecność w otaczającym świecie. Artystyczna przygoda z filmem DK Welchman i Hugh Welchmana wpłynie niewątpliwie na kształtowanie się wartości estetycznych uczniów oraz refleksję o możliwościach technologicznych współczesnego kina.

Anna Równy  
koordynatorka merytoryczna projektu NHEF  
metody i trener edukacji filmowej

---

Film w kinach od **13 października**.

Istnieje możliwość zorganizowania pokazów specjalnych dla grup szkolnych. W sprawie rezerwacji prosimy o kontakt z kinem w Państwa mieście. W przypadku jakichkolwiek problemów z organizacją seansu prosimy o kontakt z dystrybutorem:



**Cezary Kruszewski**  
cezary.kruszewski@next-film.pl



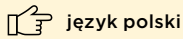
**Bartłomiej Bilski**  
bartek.bilski@next-film.pl



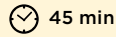
**Kamila Ostrowska**  
kamila.ostrowska@next-film.pl

|  |    |
|--|----|
| Jagna z powieści Władysława Reymonta i filmowej adaptacji animowanej – charakterystyka postaci.....      | 5  |
| Obraz natury w „Chłopach” Władysława Stanisława Reymonta i w animowanej filmowej adaptacji powieści..... | 12 |
| Sytuacja polskich chłopów na przełomie XIX i XX wieku. Kontekst historyczny powieści „Chłopi”.....       | 19 |
| Zasady życia we wspólnocie. Refleksje po filmie „Chłopi” (2023) w reż. DK Welchman i Hugh Welchmana..... | 27 |





język polski



45 min



szkoły ponadpodstawowe

## Jagna z powieści Władysława Stanisława Reymonta i filmowej adaptacji animowanej – charakterystyka postaci

### Cele lekcji

Podczas lekcji uczeń:

- poznaje sytuację społeczną kobiet z końca XIX wieku, zamieszkujących tereny wiejskie;
- doskonali umiejętność charakterystyki Jagny na podstawie I tomu powieści Władysława Reymonta i obejrzanego filmu;
- samodzielnie formułuje opinię na temat postaci;
- prezentuje i broni swojego zdania;
- uwzględnia poglądy innych;
- dostrzega specyfikę zabiegów adaptacji filmowej powieści „Chłopi”.

### Powiązanie z podstawą programową

Podczas lekcji uczeń:

- I.1.5) interpretuje treści alegoryczne i symboliczne utworu literackiego;
- I.1.8) wykazuje się znajomością i zrozumieniem treści utworów przedstawionych w podstawie programowej jako lektury obowiązkowe;
- I.1.9) rozpoznaje tematykę i problematykę poznanych tekstów oraz ich związki z programami epoki literackiej, zjawiskami społecznymi, historycznymi, egzystencjalnymi i estetycznymi; poddaje je refleksji;
- I.1.10) rozpoznaje w utworze sposoby kreowania świata przedstawionego (fabuły, bohaterów, akcji, wątków, motywów), narracji, sytuacji lirycznej; interpretuje je i wartościuje;
- I.1.13) rozumie i określa związek wartości poznawczych, etycznych i estetycznych w utworach literackich;
- I.1.15) wykorzystuje w interpretacji utworów literackich potrzebne konteksty, szczególnie kontekst historycznoliteracki, historyczny, polityczny, kulturowy, filozoficzny, biograficzny, mitologiczny, biblijny, egzystencjalny;
- III.2.10) w interpretacji przedstawia propozycję odczytania tekstu, formułuje argumenty na podstawie tekstu oraz znanych kontekstów, w tym własnego doświadczenia, przeprowadza logiczny wywód służący uprawomocnieniu formułowanych sądów.

### Metody i formy pracy

Podczas lekcji nauczyciel(-ka) wykorzystuje następujące metody i formy pracy z uczniem:

- twierdzenia TAK/NIE (elementy dyskusji),
- heurzę,
- pracę indywidualną,
- pracę w grupie,
- pracę w parach.

### **Środki dydaktyczne**

Podczas lekcji nauczyciel(-ka) wykorzystuje następujące środki dydaktyczne:

- film „Chłopi”,
- karty pracy.

### **Przygotowanie do lekcji**

Lekcja powinna się odbyć po omówieniu przeczytaniu I tomu „Chłopów” Władysława Reymonta i obejrzeniu animowanej adaptacji filmowej „Chłopów”. Wcześniej nauczyciel(-ka) prosi uczniów o znalezienie i zaznaczenie w domu fragmentów w powieści, które przedstawiają Jagnę.

## **PRZEBIEG LEKCJI**

### **Wprowadzenie**

Nauczyciel(-ka) przedstawia temat lekcji, a następnie prosi uczniów o odczytanie fragmentów z powieści „Chłopi”, które przedstawiają Jagnę.

Zadaje pytania:

*Ile lat ma Jagna?*

*Jak wygląda?*

*Jakie jest jej pochodzenie? Co wiemy o jej rodzinie?*

*Jaki wpływ na bohaterkę wywarło wychowanie domowe?*

*Czym się interesuje? Co lubi robić?*

*Jakimi cechami się charakteryzuje?*

*Czym się kieruje w swoim życiu?*

*Co ją wyróżnia ze społeczności Lipiec?*

*Jak jest postrzegana przez mieszkańców Lipiec? Co mówią o niej mężczyźni, a co kobiety?*

*Które wydarzenia z powieści mają kluczowy wpływ na przyszłość Jagny?*

### **Realizacja tematu**

Nauczyciel(-ka) po wysłuchaniu odpowiedzi uczniów pozwala im na własne oceny bohaterki z powieści. Zadaje pytania pomocnicze:

*Czy Jagnę postrzega się jako bohaterkę pozytywną, czy negatywną? Co na to wpływa? Które cechy jej charakteru warto wyeksponować jako wartościowe? Co jest przyczyną niechęci mieszkańców Lipiec wobec Jagny?*

Prowadzący(-a), odwołując się do wydarzeń z kolejnych tomów powieści „Chłopi”, opowiada krótko o dalszych losach Jagny.

Po tej części lekcji nauczyciel(-ka) zapowiada ćwiczenie metodą stwierdzenia TAK/NIE. Zapisuje na tablicy zdanie: *Jagna swoim postępowaniem i decyzjami zasłużyła na karę.* Na przeciwległych końcach sali wywiesza kartki: pierwszą z napisem TAK, drugą – NIE. Zadaniem uczniów jest ustawienie się w tej części sali, która jest zgodna z ich opinią dotyczącą stwierdzenia na tablicy. Uczniowie, którzy uznają, iż są niezdecydowani lub nie mają zdania, zajmują miejsce pośrodku sali. Następnie prowadzący(-a) prosi wybranych uczestników z obu stron sali o uzasadnienie swojego wyboru. Zachęca uczniów do dyskusji. Osoby, które w czasie dyskusji zmieniają zdanie, mogą zmienić swoje miejsce na sali. Po zakończeniu ćwiczenia nauczyciel(-ka) rozszerza temat, zwracając uwagę na niejednoznaczność postaci Jagny, która w sposób bardziej widoczny ukazana została w animowanej adaptacji filmowej „Chłopów”.

Nauczyciel(-ka) wyświetla na tablicy Kartę pracy nr 1 (lub rozdaje wydrukowaną kartę pracy) i prosi uczniów, aby przypomnieli sobie fragmenty filmu ukazujące Jagnę i odpowiedzieli w parach na pytania:

*Które wiadomości z powieści dotyczące Jagny zostały pogłębione w filmie?*

*Na czym w przedstawieniu Jagny skupiają się twórcy animacji?*

*Czy, twoim zdaniem, można uznać, że postać Jagny jest umieszczona w centrum fabuły filmu? Uzasadnij swoją odpowiedź.*

*Jak myślisz, czemu służy zabieg pogłębienia postaci Jagny w filmie? Jaki cel mógł przyświecać twórcom?*

Po upływie 10 min nauczyciel(-ka) prosi pary ochotników o przedstawienie odpowiedzi na pytania. Po wysłuchaniu wypowiedzi uczniów warto zwrócić uwagę na to, że twórcy filmu polemizują ze stereotypowym postrzeganiem kobiet w realiach funkcjonowania młodopolskiej wsi. Zmiany społeczne i polityczne, które zaczęły się pojawiać po II wojnie światowej w Polsce, zmieniły sytuację i funkcjonowanie kobiet. Wpływ na sposób przedstawienia Jagny i innych bohaterek „Chłopów” miały patriarchalny układ społeczny tamtych czasów i uprzedmiotowienie kobiety.

Jagna w filmie animowanym „Chłopi” zostaje pokazana jako ofiara patriarchalnego systemu społecznego, kobieta obdarzona wielką wrażliwością, poszukująca miłości i spełnienia. Twórcy filmu dużo miejsca poświęcają artystycznej duszy Jagny, jej pasji do wycinanek łożwickich, ustrajania nimi wnętrza chałupy, zachwywania się pięknem natury i otaczającej ją rzeczywistości. Warto również zwrócić uwagę na niedojrzałość emocjonalną bohaterki, jej zagubienie, które nie tylko wynika z wychowania wyniesionego z domu, ale również z jej cech indywidualnych. W tym miejscu można przywołać finałową scenę filmu, kiedy Jagna zostaje wywieziona ze wsi przez mieszkańców Lipiec. Puste pole i padający deszcz symbolizują osamotnienie bohaterki, a także swoiste obmycie z win, uświadomienie sobie błędów i powolne dojrzewanie postaci.



### **Podsumowanie tematu**

Nauczyciel(-ka) prosi uczniów o wypisanie na kartkach/tablicy słów kluczowych w formie hashtagów, które przyświecały przeprowadzonej lekcji. Wśród propozycji uczniów mogą się znaleźć np.:

#Jagna #charakterystyka #kobiety #sytuacja kobiet #stereotypy #miłość #popęd seksualny #etyka/moralność #wykluczenie #prawo do szczęścia #niepokój wewnętrzny #niedojrzałość #pasja #wycinanki łożwickie i inne.

### **Praca domowa (do wyboru)**



Przeczytaj fragment powieści „Chłopki. Opowieść o naszych babkach” autorstwa Joanny Kuciel-Frydryszak, przedstawiającej sytuację kobiet na wsi w okresie dwudziestolecia międzywojennego, i odpowiedz na pytania pod tekstem (Karta pracy nr 2).

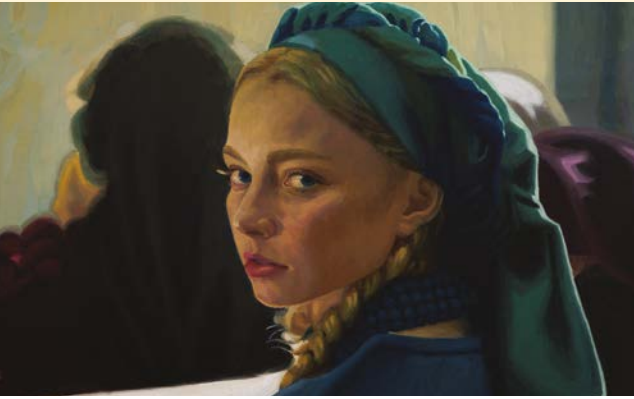




## KARTA PRACY NR 1

**Zadanie**

Przypomnij sobie sceny z filmu ukazujące Jagnę i odpowiedz na poniższe pytania.



- *Które wiadomości z powieści dotyczące Jagny zostały pogłębione w filmie?*
- *Na czym w przedstawieniu Jagny skupiają się twórcy animacji?*
- *Czy, twoim zdaniem, można uznać, że postać Jagny jest umieszczona w centrum fabuły filmu? Uzasadnij swoją odpowiedź.*
- *Jak myślisz, czemu służy zabieg pogłębienia postaci Jagny w filmie? Jaki cel mógł przyświecać twórcom?*

## KARTA PRACY NR 2

### Zadanie

Przeczytaj fragment powieści „Chłopki. Opowieść o naszych babkach” autorstwa Joanny Kuciel-Frydryszak, przedstawiającej sytuację kobiet na wsi w okresie dwudziestolecia międzywojennego, i odpowiedz na pytania pod tekstem.

Do 1928 roku Polka, składając przed ołtarzem Kościoła katolickiego przysięgę małżeńską, wciąż wygłasza inną jej wersję niż ta, którą wypowiada mąż. Jej przysięga brzmi: „Ja, ..., biorę sobie ciebie, ..., za małżonka, i ślubuję ci miłość, wiarę, uczciwość i posłuszeństwo małżeńskie, a iż cię nie opuszczę aż do śmierci. Tak mi dopomóż, Panie Boże wszechmogący w Trójcy jedyny i wszyscy święci”.

Nadchodzi rewolucyjna zmiana. Od 1929 roku kobieta i mężczyzna w Polsce ślubują sobie to samo. Prymas Polski, arcybiskup August Hlond, w dekrecie z marca 1929 roku wyjaśnia: „W formule ślubu opuszczono ślubowanie posłuszeństwa ze strony młodej pani. Stało się to dla dostosowania do Rytuału rzymskiego, który tego rytuału nie zna, wychodząc z założenia, że obie strony przy ślubie biorą na siebie jednakie zobowiązania małżeńskie”. Niczego to nie zmienia, władza w polskiej rodzinie nadal należy do mężczyzny i nikt jej końca nie ogłasza.

„Nie znaczy to, że żona przestaje być uległa mężowi. Mulieresviris suis sub ditaesint (Niech kobiety będą bogate pod rządami swoich mężów) św. Pawła (w liście do Efez 5.22) pozostaje nadal w mocy. Ale Kościół św. nie widzi powodu, żeby żony tę uległość miały aż ślubować” – tłumaczy prymas.

Ślubowana czy nieślubowana, uległość kobiety powinna być jak jej drugie imię. Życie wiejskiej kobiety naznaczone jest fatalizmem. Bardzo wczesnie dowiaduje się ona, że nie jest panią swego losu, że nie powinna za wiele oczekiwać, ponieważ została powołana na ten świat do ciężkich obowiązków, czego rzeczywiście doświadcza już jako dziecko, a małżeństwo przysparza jej kolejnych.

„Małżeństwo nie daje wolności osobistej, lecz krępuje dwie osoby wspólnymi interesami na ciężką i mozolną drogę życia – poucza Antoszka w popularnym podręczniku »Przy kądzieli«. – Być matką i gospodynią – to wielkie powołanie na świecie; wielkie ona obowiązki spełnia, a im są one trudniejsze, tym obfitsze plony zbiera, tym głębsze jest wewnętrzne zadowolenie, że nie darmo żyje na tym Bożym świecie. Mężczyzna ma całą gospodarkę na głowie, różne interesy do załatwienia, potrzebuje dużo obszaru do swojej działalności. Państwem kobiety jest dom i jeśli chce, w raj zamienić go może”. Od niej jako kaptanki domowego ogniska zależy bowiem, czy ogień płonąc będzie jasnym płomieniem.

Lekarka Maria Kołaczyńska w wydanej w 1938 roku broszurze „Wiejska matka” również nie pozostawia złudzeń, że los kobiety pozbawiony jest nadziei na poprawę i jej dziecko również rodzi się do znoju i biedy: „W przyszłości nie zapewnisz mu bogactwa, ale póki małe, możesz mu zapewnić królewskie wychowanie – pociesza lekarka, pokazując kobiecie atuty wychowania na wsi. – Twoje dziecko może nacieszyć się słońcem, kwiatami, biegać po lesie, brodzić w strumyku, innych to drogo kosztuje, a ty masz to wszystko za darmo”.

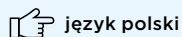
Kobieta musi tylko zrozumieć, na czym polega jej powinność i ją po prostu wypełniać, ponieważ dobra matka i gospodyni nie tylko organizuje dom, ale też jest odpowiedzialna za atmosferę, jaka w nim panuje. „Powinna wszelkimi siłami starać się rodzinie uprzyjemnić pobyt w chacie. Nie zrzędzić, nie gderać całymi dniami o byle co” – upomina Antoszka.

Fragment książki zaczerpnięty z artykułu

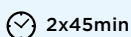
[https://wyborcza.pl/7,75517,29748191,akuszerka-wiedziala-na-przedwojennej-polskiej-wsi-kazirodztwa.html?do\\_w=167&do\\_v=790do\\_st=RS&do\\_sid=995&do\\_a=995#S.related-K.C-B.1-L.1.zw](https://wyborcza.pl/7,75517,29748191,akuszerka-wiedziala-na-przedwojennej-polskiej-wsi-kazirodztwa.html?do_w=167&do_v=790do_st=RS&do_sid=995&do_a=995#S.related-K.C-B.1-L.1.zw)

- Wskaż (podkreśl lub wypisz) fragmenty w tekście, które odwołują się również do sytuacji społecznej kobiet w „Chłopach” Władysława Reymonta.
- Udowodnij w krótkiej wypowiedzi pisemnej, iż powyższy fragment książki „Chłopki. Opowieść o naszych babkach” stanowi pomocny kontekst w rozumieniu funkcjonowania bohaterki powieści „Chłopi” i animowanej adaptacji filmowej. W przywoływanych argumentach odwołaj się do postaci Jagny, Dominikowej i Hanki.





język polski



2x45min



szkoły ponadpodstawowe

## Obraz natury w „Chłopach” Władysława Stanisława Reymonta i w animowanej filmowej adaptacji powieści

### Cele lekcji

Podczas lekcji uczeń:

- przypomina kierunki artystyczne i wskazuje je we fragmentach powieści Władysława Reymonta;
- wskazuje cechy sposobów obrazowania natury;
- opisuje sposoby obrazowania natury w wybranych obrazach z XIX wieku;
- dostrzega wpływ natury na rytm życia i pracę człowieka w powieści i animacji malarskiej;
- określa wpływ dzieł malarskich na sposób obrazowania problematyki animacji;
- rozpoznaje cechy czasu cyklicznego w odniesieniu do problematyki „Chłopów”.

### Powiązanie z podstawą programową

Podczas lekcji uczeń:

- I.1.5) interpretuje treści alegoryczne i symboliczne utworu literackiego;
- I.1.8) wykazuje się znajomością i zrozumieniem treści utworów przedstawionych w podstawie programowej jako lektury obowiązkowe;
- I.1.9) rozpoznaje tematykę i problematykę poznanych tekstów oraz ich związki z programami epoki literackiej, zjawiskami społecznymi, historycznymi, egzystencjalnymi i estetycznymi; poddaje je refleksji;
- I.1.10) rozpoznaje w utworze sposoby kreowania: świata przedstawionego (fabuły, bohaterów, akcji, wątków, motywów), narracji, sytuacji lirycznej; interpretuje je i wartościuje;
- I.1.11) rozumie pojęcie motywu literackiego i toposu, rozpoznaje podstawowe motywy i toposy oraz dostrzega żywotność motywów biblijnych i antycznych w utworach literackich; określa ich rolę w tworzeniu znaczeń uniwersalnych;
- I.1.13) rozumie i określa związek wartości poznawczych, etycznych i estetycznych w utworach literackich;
- I.1.15) wykorzystuje w interpretacji utworów literackich potrzebne konteksty, szczególnie kontekst historycznoliteracki, historyczny, polityczny, kulturowy, filozoficzny, biograficzny, mitologiczny, biblijny, egzystencjalny;
- I.2.4) porównuje teksty kultury, uwzględniając różnorodne konteksty;
- I.2.6) odczytuje pozaliterackie teksty kultury, stosując kod właściwy w danej dziedzinie sztuki;
- III.2.10) w interpretacji przedstawia propozycję odczytania tekstu, formułuje argumenty na podstawie tekstu oraz znanych kontekstów, w tym własnego doświadczenia, przeprowadza logiczny wywód służący uprawomocnieniu formułowanych sądów.

**Metody i formy pracy**

Podczas lekcji nauczyciel(-ka) wykorzystuje następujące metody i formy pracy z uczniem:

- pracę indywidualną,
- burzę mózgów,
- pracę w grupach.

**Środki dydaktyczne**

Podczas lekcji nauczyciel(-ka) wykorzystuje następujące środki dydaktyczne:

- film „Chłopi”,
- karty pracy.

**Przygotowanie do lekcji**

Lekcja powinna się odbyć po omówieniu kierunków Młodej Polski oraz przeczytaniu I tomu „Chłopów” Władysława Reymonta. Wcześniej nauczyciel(-ka) prosi uczniów o przypomnienie kierunków artystycznych: realizm, naturalizm, symbolizm, impresjonizm, dekadentyzm, oraz wskazanie ich cech charakterystycznych.

**PRZEBIEG LEKCJI****Wprowadzenie**

Nauczyciel(-ka) przedstawia temat lekcji, a następnie sprawdza przygotowanie uczniów do zajęć. Podczas burzy mózgów uczniowie przypominają poznane wcześniej kierunki artystyczne i wskazują ich cechy.

**Realizacja tematu**

Nauczyciel(-ka) informuje uczniów, że Władysław Reymont w opisach przyrody operuje środkami związanymi z wymienionymi przez nich kierunkami artystycznymi. Dzieli klasę na pięć grup, które otrzymują fragmenty lektury (Karta pracy nr 1). Ich zadaniem jest powiązanie tekstów z kierunkami artystycznymi oraz wskazanie cech właściwych dla opisu. Grupy prezentują efekty swojej pracy.

Przykładowe odpowiedzi:

**grupa 1.:** impresjonizm: szczegółowość opisu kształtów, efektów kolorystycznych i wrażeń świetlnych, stosowanie synestezji, wyrażonych licznymi epitetami, wprowadzenie ruchu natury; **grupa 2.:** dekadentyzm: słownictwo nacechowane emocjonalnie, podkreślające przygnębienie, schyłkowość, nastrój melancholii; **grupa 3.:** realizm: szczegółowy opis zgodny z rzeczywistością, możliwy do wyobrażenia, zawierający cechy wyglądu, zachowania zwierząt, obiektywizm opisu bez wprowadzania emocji; **grupa 4.:** naturalizm: bezpośredniość i drastyczność sceny, odrażające detale działające na wyobraźnię, brak środków wyszukanych, poetyckich; **grupa 5.:** symbolizm: sakralizacja opisu – chłop przypomina biblijnego siewcę, jest symbolem umiłowania ziemi, poświęcenia się ciężkiej pracy, opis wykonywanej czynności bogaty w detale, poetycki.

Po zaprezentowaniu efektów pracy nauczyciel(-ka) informuje uczniów, że „Chłopi” to czterotomowa epopeja o życiu ludności wiejskiej, łącząca cechy powieści realistycznej (ze względu na panoramiczne ukazanie wsi polskiej, sceny naturalistyczne) i młodopolskiej (sceny o charakterze symbolicznym, impresjonistyczne opisy przyrody). Wyjaśnia, że naturalizm w powieści Władysława Reymonta ma także charakter młodopolski ze względu na związek z biologizmem i problemem bytu oraz prawami rządzącymi światem.

## Lekcja 2.

Nauczyciel(-ka) informuje, że natura ukazuje nie tylko piękno przyrody, ale jest także nieodłącznym elementem życia człowieka.

DK Welchman zrealizowała w swojej animacji malarskiej wątki zaczerpnięte ze wszystkich tomów powieści Władysława Reymonta i wykorzystała obrazy pochodzące z XIX wieku, aby oddać klimat wsi czasów pisarza.

Prowadzący(-ca) dzieli klasę na cztery grupy według pór roku. Uczniowie otrzymują ilustrację dzieła malarskiego wykorzystanego w animacji, związanego z daną porą roku. Na podstawie obrazu określają nurt malarski, a w odniesieniu do I tomu powieści i animacji malarskiej wskazują prace, zwyczaje i obrzędy powiązane z rytmem kalendarza (Karta pracy nr 2). Efekty prac zapisują w tabeli, jak poniżej, i formułują wnioski.

Przykładowe odpowiedzi:

| Pora roku | Informacje na temat obrazu   | Wykonywane prace   | Zwyczaje i obrzędy  |
|-----------|--|--|---|
| Jesień    | Wpływ impresjonizmu (refleksy światła)   | Kopanie ziemniaków, zbiory kapusty, międlenie lnu, szatkowanie i kiszenie kapusty                                    | Wyjścia na jarmark w Tymowie, udział w nabożeństwie niedzielnym, wizyta w karczmie, zaręczyny i wesele z ludowymi tańcami |
| Zima      | Realizm z elementami impresjonizmu (refleksy światła na śniegu)                        | Mielenie ziarna zboża w młynie, darcie pierza na poduszki, przedzenie wełny przez kobiety, zbieranie chrustu na opał | Boże Narodzenie – udział w pasterce, kołędowanie w przebraniach, spór o las   |
| Wiosna    | Symbolizm – sposób ujęcia sugeruje schyłkowość, nadaje monumentalizm tematowi wędrówki | Wysiew zboża, sianokosy, przygotowywanie do Świąt Wielkanocnych, pieczenie bułek                                     | Udział w obrzędach wielkopostnych (Wielka Sobota) – poświęcenie ognia, rezurekcje   |
| Lato      | Realizm – obiektywizm w ukazaniu pracy kobiet  | Żniwa – koszenie zboża, zbieranie kłosów, sianokosy, zbieranie lnu   | Spotkania na łonie natury, wieczorowe i towarzyskie   |

Wnioski:

Pory roku wyznaczają rytm pracy i wpływają na życie społeczności wiejskiej. Natura dyktuje porządek prac, obrzędów, świąt religijnych oraz towarzyszy przeżyciom i namiętnościom bohaterów.

**Podsumowanie tematu**

Nauczyciel(-ka) wprowadza termin „czas cykliczny”: *Czas cykliczny lub wyobrażenia o czasie cyklicznym znaleźć można w przednowoczesnych społeczeństwach agrarnych. Czas życiowy jest tu ściśle związany z procesami biofizjologicznymi, jak na przykład z biologicznym procesem starzenia się, rytмами pór roku i odpowiadającymi im formami produkcji. (...) Jeśli chodzi o konceptualizację czasu życia, to można tu mówić o „niepewnym czasie życia” (...) lub o czasie wyznaczonym przez los.*

Hans-Georg Brose, źródło: J. Włodarek, M. Ziółkowski, *Metoda biograficzna w socjologii*, PWN, 1990, s. 298

Następnie prosi uczniów o wyjaśnienie, na czym polega czas cykliczny w „Chłopach”.

Przykład odpowiedzi:

*Cykliczny charakter w „Chłopach” mają wszystkie prace, które warunkowane są powtarzającymi się porami roku oraz życia natury (cykl biologiczny). Społeczność wiejska musi temu podporządkować inne zajęcia, a także czas wolny. Rytm ten decyduje o przemijaniu i odradzaniu się człowieka, podobnie jak po zimie do życia budzi się przyroda. Porą roku, która daje więcej swobody, jest zima – czas, gdy ziemia odpoczywa. Podobnie życie ludzi organizują obrzędy i harmonogram świąt religijnych.*

**Praca domowa (do wyboru)**

1. W odniesieniu do słów Dominikowej wypowiedzianych do Jagny: „Miłość przychodzi i odchodzi, a ziemia pozostaje”, uzasadnij, że ziemia stanowi w „Chłopach” najwyższą wartość.
2. Określ, jaką rolę w życiu społeczności Lipiec odgrywają zwierzęta (domowe i dzikie) oraz głosy natury pojawiające się w ścieżce dźwiękowej animacji malarskiej DK Welchman.



## KARTA PRACY NR 1

### Grupa 1.

A pod nimi [chmurami], jak okiem ogarnąć, leżały szare pola niby olbrzymia misa o modrych wrębach lasów – misa, przez którą, jak srebrne przędziwo rozbłyśnięte w słońcu, migotała się w skrętach rzeka spod olch i łozin nadbrzeżnych. Wzbierała w pośrodku wsi w ogromny podłużny staw i uciekała na północ wyrwą wśród pagórków; na dnie kotliny, dokoła stawu, leżała wieś i grała w słońcu jesiennymi barwami sadów – niby czerwono-żółta liszka, zwinięta na szarym liściu łopianu, od której do lasów wyciągało się długie, splecione nieco przędziwo zagonów, płachty pól szarych, sznury miedz pełnych kamionek i tarnin – tylko gdzieś w tej srebrnawej szarości rozlewały się strugi złota – łubiny żółciły się kwiatem pachnącym, to bieleły omdłałe, wyschłe łożyska strumieni albo leżały piaszczyste senne drogi i nad nimi rzędy potężnych topoli z wolna wspinały się na wzgórza i pochylały ku lasom.

### Grupa 2.

Południa były słoneczne, ale tak martwe i nieme, że poszumy lasów dochodziły głuchym szmerem i bełkot rzeki rozlegał się jak łkanie bolesne, a szczątki babiego lata rwały się nie wiadomo skąd i przepadały w ostrych, zimnych cieniach chałup.

A smutek konania był w tych południach cichych, na pustych drogach leżało milczenie, a w odartych z liści sadach czaiła się głęboka melancholia żałości i trwogi zarazem.

I często, coraz częściej niebo powlekało się burymi chmurami, że już o letnim podwieczorku musiano schodzić z pól, bo mrok ogarniał świat...

### Grupa 3.

Na borynowym podwórku obstawionym z trzech stron budowlami gospodarskimi, a z czwartej sadem, który go oddzielał od drogi, już się zebrało dość narodu; kilka kobiet radziło i wydziwiała nad ogromną czerwono-białą krową, leżącą przed oborą na kupie nawozu.

Stary pies, kulawy nieco i z obłąką na bokach sierścią, oganiał graniastą, obwąchiwał ją, szczekał, to wypadał w opłotki i gnał dzieci na drogę, co się były wieszwały na płotach i zazierały ciekawie w obejście, albo docierał do maciory, co legła pod chałupą i rozwalona jęczała cicho, bo ssały ją białe, młode prosięta.

### Grupa 4.

Kuba leżał bezwładny, dychał coś niecoś i rzeźił przez zwarte zęby, że trzeba było je nożem podważać, by mu nieco wody wlać do gardła.

Nogę miał przerąbaną w kolanie, ledwie się trzymała na skórze i obficie krwawiła.

Na progu czerwieniły się plamy krwi i leżała okrwawiona siekiera, a taczalnik do naostrzania, którego zawsze stał pod okapem stajni, walał się teraz pod progiem.

### Grupa 5.

(...) szedł wolno, nabierał ziarna z płachty i siał ruchem monotonnym, nabożnym i błogosławiącym ziemi, dochodził do końca zagonów, nabierał z worka zboża, nawracał i z wolna podchodził pod wzgórze, że najpierw głowa rozczochrana, potem ramiona, a w końcu już był cały widny na tle słońca z tym samym błogosławiącym ruchem siejby; z tym samym świętym rzutem rozrzuczał zboże, co jak złoty pył kolistym wirem padało na ziemię.



## KARTA PRACY NR 2

Grupa 1. - jesień



Apoloniusz Kędziński, „Dziewczyna z dzbanem”, ok. 1900, Muzeum Narodowe w Warszawie  
<https://cyfrowe.mnw.art.pl/pl/katalog/508702>

Grupa 2. - zima



Julian Fałat, „Droga do wsi”, 1916, Muzeum Narodowe w Warszawie  
<https://upload.wikimedia.org.jpg>

Grupa 3. – wiosna



Ferdynand Ruszczyk, „Karczma przy drodze”, 1896, Muzeum Narodowe w Warszawie  
<https://cyfrowe.mnw.art.pl/7>

Grupa 4. – lato



Jean-François Millet, „Zbieraczki”, 1857, Musée d'Orsay w Paryżu  
[https://upload.wikimedia.orgt\\_2.jpg](https://upload.wikimedia.orgt_2.jpg)



historia



45 min



szkoły ponadpodstawowe

## Sytuacja polskich chłopów na przełomie XIX i XX wieku. Kontekst historyczny powieści i filmu „Chłopi”

### Cele lekcji

Podczas lekcji uczeń:

- omawia własnymi słowami treść filmu i ocenia postępowanie jego bohaterów;
- rozumie, czym jest adaptacja utworu literackiego na przykładzie filmu i powieści „Chłopi” Władysława Reymonta;
- poznaje realia życia chłopów na ziemiach polskich na przełomie XIX i XX wieku;
- zna opinie historyków na temat sytuacji społecznej chłopów polskich na przełomie XIX i XX wieku;
- dostrzega nierówności między poszczególnymi grupami społecznymi żyjącymi w tamtym czasie;
- potrafi wymienić atrybuty kultury ludowej.

### Powiązanie z podstawą programową

Poziom podstawowy historii:

#### **XXXV. Ziemie polskie pod zaborami w II połowie XIX i na początku XX wieku. Uczeń:**

- wyjaśnia cele i porównuje metody polityki zaborców wobec mieszkańców ziem dawnej Rzeczypospolitej (w tym ziem zabranych) – rusyfikacja, germanizacja, autonomia galicyjska;
- porównuje zmiany zachodzące w sytuacji społeczno-gospodarczej w trzech zaborach;
- charakteryzuje postawy społeczeństwa polskiego w stosunku do zaborców;
- charakteryzuje proces formowania się nowoczesnej świadomości narodowej Polaków i innych grup narodowych zamieszkujących tereny dawnej Rzeczypospolitej; dostrzega kluczowe znaczenie utrzymania i przekazywania polskiego kodu kulturowego (wiarą, język) dla podtrzymania świadomości narodowej.

Poziom rozszerzony historii:

#### **XXXV. Ziemie polskie pod zaborami w II połowie XIX i na początku XX wieku. Uczeń spełnia wymagania określone dla zakresu podstawowego, a ponadto:**

- charakteryzuje rozwój przemysłowy ziem polskich z uwzględnieniem dokończenia procesów uwłaszczeniowych oraz urbanizacji;
- charakteryzuje nowe klasy i warstwy społeczne;
- porównuje programy nowoczesnych ruchów politycznych; charakteryzuje dokonania najważniejszych przedstawicieli tych ruchów;
- porównuje przyczyny i przebieg rewolucji w latach 1905–1907 w Rosji i Królestwie Polskim;
- przedstawia rezultaty wystąpień rewolucyjnych i ocenia ich znaczenie.

### **Metody i formy pracy**

Podczas lekcji nauczyciel(-ka) wykorzystuje następujące metody i formy pracy z uczniem:

- rozmowę kierowaną,
- dyskusję,
- pracę ze źródłem historycznym, filmem fabularnym i tekstem publicystycznym,
- pracę w grupach.

### **Środki dydaktyczne**

Podczas lekcji nauczyciel(-ka) wykorzystuje następujące środki dydaktyczne:

- film „Chłopi”,
- teksty źródłowe,
- reprodukcje malarstwa polskiego z XIX wieku,
- karty pracy.

### **Przygotowanie do lekcji**

Lekcja powinna się odbyć po obejrzeniu filmu „Chłopi” w reż. DK Welchman i Hugh Welchmana jako kolejna z cyklu lekcji historii dotyczących przełomu XIX i XX wieku na ziemiach polskich.

## **PRZEBIEG LEKCJI**

### **Wprowadzenie**

Nauczyciel(-ka) przedstawia temat lekcji, a następnie prosi o krótkie przypomnienie treści filmu (opcjonalnie treści I tomu „Chłopów” Władysława Reymonta).

### **Realizacja tematu**

#### **1. Działanie w grupie – przygotowanie i wygłoszenie wypowiedzi (czas: 20 min)**

Nauczyciel(-ka) dzieli uczniów na małe grupy, 3–5-osobowe. Grup powinno być co najmniej dwie lub wielokrotność dwóch. Zadaniem grupy uczniów jest przeczytanie tekstów z Karty pracy nr 1 i przygotowanie wspólnie krótkiego konspektu wypowiedzi ustnej na jeden z dwóch tematów:

- Czynniki hamujące proces awansu i emancypacji chłopów na ziemiach polskich pod koniec XIX i na początku XX wieku.
- Czynniki inicjujące awans społeczny i emancypację chłopów na ziemiach polskich pod koniec XIX i na początku XX wieku.

Po przeczytaniu tekstów, krótkiej dyskusji w grupie i zapisaniu wniosków na zadany temat nauczyciel(-ka) prosi jedną osobę o wygłoszenie odpowiedzi. Jeśli grup jest więcej niż dwie, ich przedstawiciele mogą uzupełniać swoje wypowiedzi.

#### **2. Działanie indywidualne – karta pracy (czas: 15 min)**

Nauczyciel(-ka) wyświetla na ekranie w sali lub rozdaje uczniom wydrukowane reprodukcje obrazów z Karty pracy nr 2. Każdy uczeń otrzymuje kartę pracy. Po wyznaczonym czasie nauczyciel(-ka) prosi chętnych lub wybranych uczniów o przeczytanie odpowiedzi.

### **Podsumowanie tematu**

Na zakończenie lekcji nauczyciel(-ka) zadaje kilka pytań:

- *Na czym polegał proces uwłaszczenia chłopów?*
- *Jakie znaczenie dla statusu społecznego chłopów miało ich uwłaszczenie?*
- *Jakie dodatkowe trudności stwarzało chłopom życie w zaborze rosyjskim (lub pod zaborami)?*
- *Podaj kilka przykładów przywiązania chłopów do religii.*
- *Podaj kilka przykładów zwyczajów ludowych.*
- *Wymień różnice w statusie społecznym kobiet i mężczyzn na wsi.*

Po skończonej pracy uczniowie przedstawiają swoje wnioski na forum klasy i wymieniają się spostrzeżeniami. W razie potrzeby uzupełniają notatki.



### **Praca domowa (dla ochotników)**

Nauczyciel(-ka) proponuje chętnym uczniom dodatkowe zadanie powtórzeniowe:

Odszukaj w podręczniku do historii oraz w innych źródłach informacje o przebiegu procesu uwłaszczenia chłopów w zaborach rosyjskim, pruskim i austriackim oraz ich sytuacji ekonomicznej i społecznej pod koniec XIX wieku. Zbierz w tabeli informacje, przeanalizuj je i odpowiedz na pytanie: w którym zaborze chłopci mieli największe szanse awansu i rozwoju? (Karta pracy nr 3)



**KARTA PRACY NR 1**

## Tekst nr 1

Reforma uwłaszczeniowa [z 1864 roku – przyp. aut.] otworzyła drogę wolnej grze sił kapitalistycznych w gospodarce rolnej. (...) Szybki przyrost ludności wiejskiej, częściowo tylko odpływającej do miast, prowadził do rozdrobnienia gospodarstw. Wzrost dobrobytu większych gospodarstw uwłaszczonych umożliwiał im, przeciwnie, dokupywanie ziemi. (...) Aż do początku lat osiemdziesiątych ceny za zboże rosły; nie zmuszało to właścicieli do intensyfikacji gospodarki. Folwarki przechodziły na płodozmian, chłopci zaś na trójpolówkę bezugorową, ale proces ten ciągnął się do końca stulecia. (...) Przeciętne plony głównych zbóż wzrosły o jedną czwartą, a ziemniaków nawet dwukrotnie w pierwszym dziesięcioleciu po powstaniu styczniowym. Ale świadczyło to raczej o rozszerzeniu powierzchni uprawy, kosztem lasów, niż o rosnącej wydajności z hektara.

W latach osiemdziesiątych ogarnął ziemie polskie kryzys rolniczy, w związku z napływem do Europy tańszego zboża z krajów zamorskich. Spadł, a potem ustał zupełnie tradycyjny spław polskiej pszenicy do Anglii. W samym Królestwie nadwyżki eksportowe szybko kurczyły się, w związku z przyrostem ludności i podnoszeniem się stopy życiowej. (...) Ceny pszenicy i żyta spadły w Królestwie o 50% w ciągu lat osiemdziesiątych XIX wieku. Zjawisko to uderzyło ziemiańskich producentów zboża: jednych zmusiło do parcelacji majątków, innych przeciwnie, dopingowało do intensywniejszej produkcji. Szybszy postęp agronomiczny miał się jednak zaznaczyć w Królestwie dopiero pod koniec stulecia. W pierwszym ćwierćwieczu po uwłaszczeniu rolnictwo tej dzielnicy trwało jeszcze w formach tradycyjnych.

Stefan Kieniewicz, *Historia Polski 1795-1918*, Wydawnictwo Naukowe PWN, Warszawa 1996, str. 278-279.

## Tekst nr 2

Mimo cierpień i całej brutalności życia wiejskiego zarówno awans społeczny, jak i polityczna emancypacja dla polskiego chłopca znalazły się jednak wówczas [po uwłaszczeniu – przyp. aut.] – po raz pierwszy od setek lat – w zasięgu jego możliwości, czy to na wsi, czy w mieście. Wielu było do niej źle przygotowanych – w Łodzi i w Będzinie pod koniec XIX w. analfabeci stanowili połowę mieszkańców. (...) Szansa na awans przez pracę była bardzo niewielka, ale jednak istniała.

Adam Leszczyński, *Ludowa historia Polski*, Wydawnictwo WAB, Warszawa 2020, str. 374.

**KARTA PRACY NR 2****Zadanie**

Na podstawie wybranych przykładów malarstwa polskiego o tematyce chłopskiej z końca XIX wieku: obrazów Leona Wyczółkowskiego, Józefa Chełmońskiego, Adama Kazimierza Ciemniewskiego oraz Teodora Axentowicza, wykonaj poniższe polecenia.



Józef Chełmoński, „Orka”, 1896



Leon Wyczółkowski, „Orka na Ukrainie”, 1892



Adam Kazimierz Cierniewski, „Powrót z pola”, 1895



Teodor Axentowicz, „Kołomyjka”, 1895

1. Podkreśl cechy pasujące do charakterystyki rodziny chłopskiej żyjącej na ziemiach polskich pod koniec XIX wieku:

- poszanowanie praw natury,
- przewaga małżeństw cywilnych nad kościelnymi,
- zachowanie hierarchii, np. przy stole lub przy podziale majątku,
- głębokie więzi emocjonalne członków rodziny,
- wysoka religijność i pobożność,
- duża ingerencja prawa państwowego w życie rodzinne,
- częste stosowanie przemocy fizycznej i psychicznej w rodzinie,
- przenikające się role kobiety i mężczyzny w rodzinie.



2. Odpowiedz na pytanie: czy widzisz różnice majątkowe oraz różny status społeczny chłopów sportretowanych na poszczególnych obrazach? Odpowiedź uzasadnij kilkoma odpowiednimi argumentami.

.....

.....

.....

.....

.....

3. Na podstawie barw użytych na obrazach określ porę dnia każdej z namalowanych scen. Co, na podstawie twoich spostrzeżeń, można powiedzieć o warunkach pracy ówczesnych chłopów?

.....

.....

.....

.....

.....

4. Odpowiedz na pytanie: dlaczego pod koniec XIX wieku malarze wywodzący się z rodów ziemiańskich lub mieszczańskich interesowali się tematyką chłopską?

.....

.....

.....

.....

.....



**KARTA PRACY NR 3****Zadanie**

Odszukaj w podręczniku do historii oraz w innych źródłach informacje o przebiegu procesu uwłaszczenia chłopów w zaborach rosyjskim, pruskim i austriackim oraz ich sytuacji ekonomicznej i społecznej pod koniec XIX wieku. Zbierz je w tabeli, przeanalizuj i odpowiedz na pytanie: w którym zaborze chłopcy mieli największe szanse awansu i rozwoju? (Karta pracy nr 3)

|  | Zabór pruski | Zabór rosyjski | Zabór austriacki |
|--|--------------|----------------|------------------|
| Okres (data) uwłaszczenia chłopów                                    |              |                |                  |
| Ogólne zasady uwłaszczenia   |              |                |                  |
| Polityka zaborcy wobec chłopów polskich w drugiej połowie XIX wieku  |              |                |                  |
| Relacje społeczne chłopów z ziemiaństwem w drugiej połowie XIX wieku |              |                |                  |



godzina wychowawcza



45 min



klasy 7-8 szkół podstawowych  
i szkoły ponadpodstawowe

## Zasady życia we wspólnocie. Refleksje po filmie „Chłopi” (2023) w reż. DK Welchman i Hugh Welchmana

### **Cele lekcji**

Podczas lekcji uczeń:

- doskonalą umiejętność pracy w grupie;
- angażuje się w rozwiązywanie problemów;
- rozwija empatię;
- kształtuje własne poglądy i umiejętności wyrażania swoich opinii;
- kształtuje postawy szacunku wobec każdego człowieka;
- doskonalą kompetencje społeczno-emocjonalne.

### **Powiązanie z podstawą programową**

Podstawowe kierunki realizacji polityki oświatowej państwa w roku szkolnym 2023/2024:  
2. Wspomaganie wychowawczej roli rodziny poprzez pomoc w kształtowaniu u wychowanków i uczniów stałych sprawności w czynieniu dobra, rzetelną diagnozę potrzeb rozwojowych dzieci i młodzieży, realizację adekwatnego programu wychowawczo-profilaktycznego oraz zajęć wychowania do życia w rodzinie.

### **Metody i formy pracy**

Podczas lekcji nauczyciel(-ka) wykorzystuje następujące metody i formy pracy z uczniem:

- rozmowę kierowaną,
- mapę nieba,
- piramidę priorytetów,
- pracę indywidualną,
- pracę w grupach.

### **Środki dydaktyczne**

Podczas lekcji nauczyciel(-ka) wykorzystuje następujące środki dydaktyczne:

- film „Chłopi”,
- karty pracy.

### **Przygotowanie do lekcji**

Lekcja powinna się odbyć po obejrzeniu filmu „Chłopi”. Nauczyciel(-ka) wcześniej przygotowuje kopie Karty pracy nr 1 (tyle, ile jest uczniów w klasie) i 5-6 Kart pracy nr 2 (w zależności od liczby grup wykonujących zadanie) oraz karteczki samoprzylepne.

## PRZEBIEG LEKCJI

### Wprowadzenie

Nauczyciel(-ka) prosi uczniów o podzielenie się refleksjami na temat obejrzanego filmu „Chłopi”. Skłania uczniów do refleksji nad ponadczasowością historii opowiedzianej w animacji.

Zadaje uczniom pytania dotyczące filmu, które wprowadzą w temat lekcji.

### **Pytania dla uczniów klas 7 i 8 szkół podstawowych:**

- *Jak oceniasz społeczność chłopów wsi Lipce? Uzasadnij odpowiedź.*
- *Jakie wartości ma dla wspólnoty lipieckiej praca i ziemia?*
- *Kogo we wsi darzy się największym szacunkiem? O czym to świadczy?*
- *Wymień wydarzenia z filmu, które pokazują ważne momenty dla życia wspólnoty.*
- *Jak postępuje społeczność chłopska z Lipiec z kimś, kto nie szanuje zasad, które zostały w niej ustalone?*

### **Pytania dla uczniów szkół ponadpodstawowych:**

- *Przywołaj przykłady z życia wspólnoty ukazane w filmie, które mają wymiar pozytywny, i te, które można uznać za negatywne.*
- *Jakie zasady życia we wspólnocie funkcjonowały we wsi Lipce?*
- *Jak myślisz, co ukształtowało system wartości mieszkańców wsi?*
- *Jakie miejsce we wspólnocie Lipiec zajmowali mężczyźni, a jakie kobiety?*
- *Co w społeczności wsi Lipce decydowało o pozycji człowieka?*
- *W jaki sposób rozwiązywano problemy dotyczące funkcjonowania wspólnoty?*

Uczniowie swobodnie odpowiadają na pytania, następnie prowadzący(-a) pomaga w uporządkowaniu wniosków. Warto zwrócić uwagę na uniwersalność treści filmu „Chłopi” (i książki), odnoszącą się do relacji międzyludzkich, szacunku do pracy i rodziny.



**Realizacja tematu**

Nauczyciel(-ka) rozdaje każdemu uczniowi Kartę pracy nr 1 „Mapa nieba”, na której znajdują się przypadkowo rozmieszczone gwiazdy reprezentujące osoby w klasie. Prosi, aby umiejscowili się na niej, biorąc pod uwagę swoją pozycję w klasie. Mają również zaznaczyć swoje koleżanki i kolegów (przyjaciółki i przyjaciół). Na prośbę prowadzącego(-j) każdy wyjaśnia, dlaczego umiejscowił się w takim, a nie innym miejscu oraz kogo zaznaczył najbliżej, a kogo najdalej i z czego to wynika.

W podsumowaniu ćwiczenia warto zwrócić uwagę uczniów na to, że każdy z członków wspólnoty klasowej ma swoje potrzeby i oczekiwania. Ma też prawo do własnego zdania, z równoczesnym poszanowaniem zdania innych członków klasy.

W dalszej części lekcji nauczyciel(-ka) dzieli uczniów na 5-6 grup, które mają za zadanie odnieść się do zapisanego na tablicy hasła: ZASADY ŻYCIA WE WSPÓLNOCIE KLASOWEJ. Zadaniem każdej grupy jest opracowanie „Piramidy priorytetów”, według schematu z Karty pracy nr 2. Każda grupa otrzymuje kartę pracy, na której będzie notować swoje wnioski, oraz pięć karteczek samoprzylepnych. Zapisuje wypracowaną zasadę na karteczce, a po ustaleniu pięciu zasad porządkuje je według ważności.

Nauczyciel(-ka) rysuje na tablicy dużą piramidę. Po upływie wyznaczonego czasu każdy zespół umieszcza swoje karteczki na tablicy i uzasadnia wyniki swojej pracy. Po przedstawieniu odpowiedzi na każdym poziomie piramidy powinna widnieć liczba odpowiedzi odpowiadająca liczbie grup.

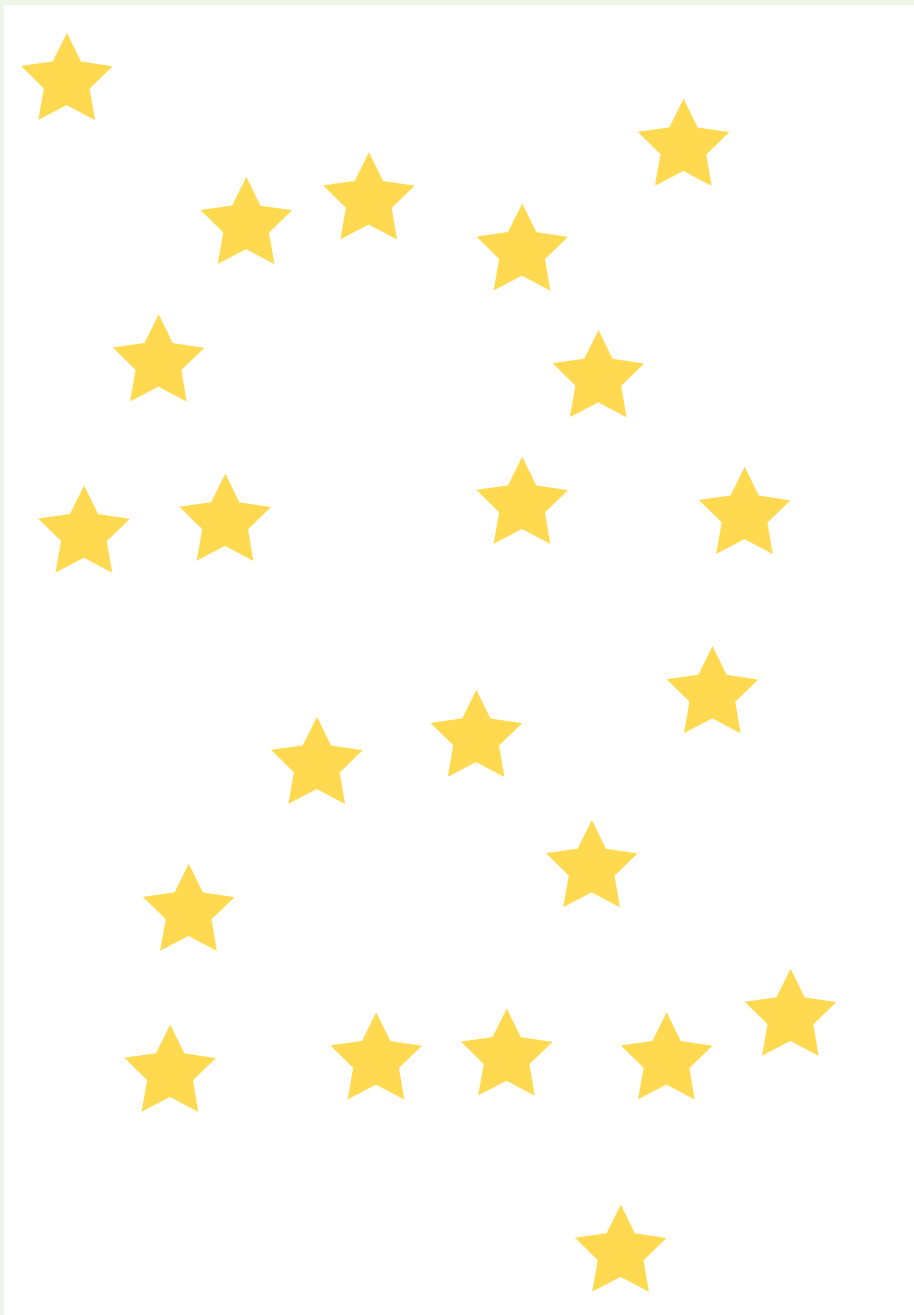
Następnie uczniowie wraz z nauczycielem(-ką) po analizie wyników wybierają powtarzające się i najważniejsze wartości z każdego poziomu i wspólnie tworzą z nich klasową piramidę. Czynnościom mogą towarzyszyć spostrzeżenia i uwagi uczniów, mające wpływ na proces integracji grupy rówieśniczej.

**Podsumowanie tematu**

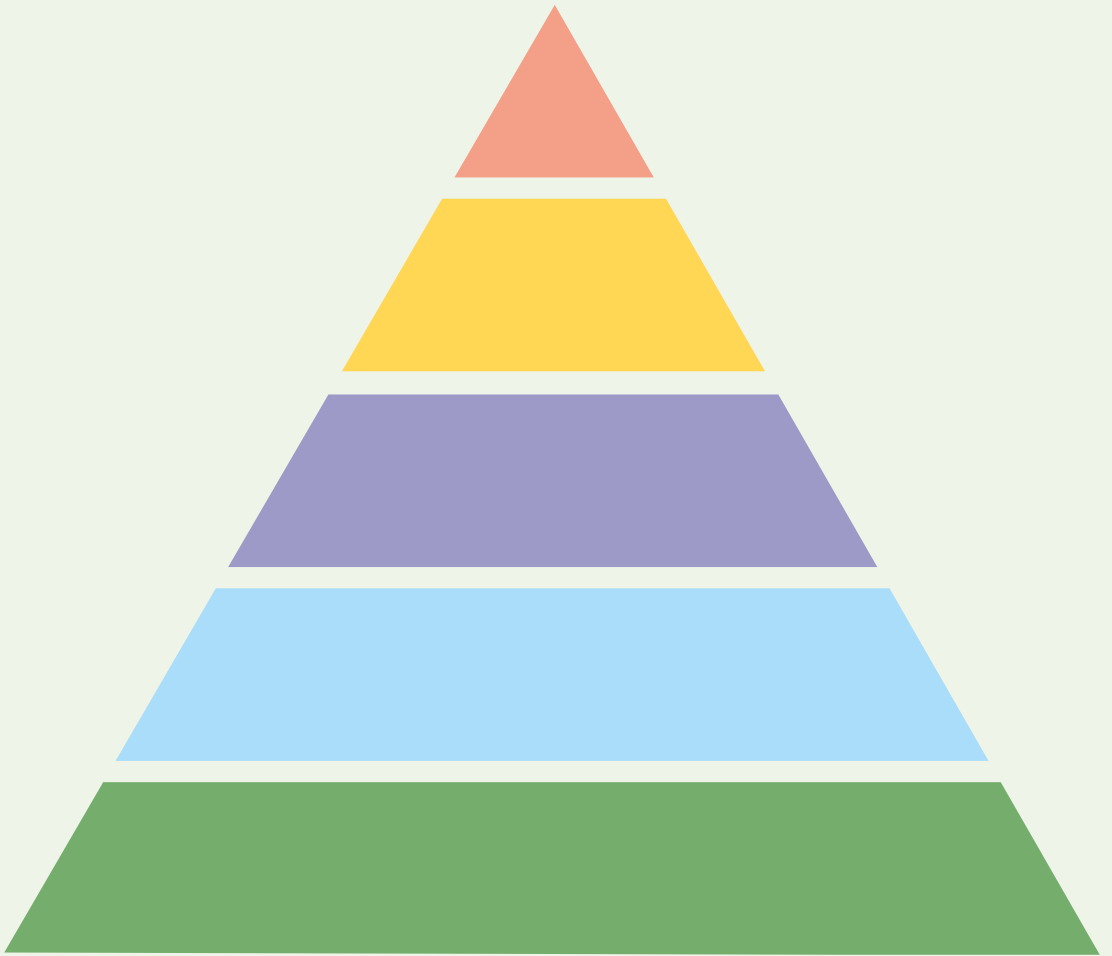
Nauczyciel(-ka) prosi uczniów o zastanowienie się, dlaczego umiejętność funkcjonowania we wspólnocie jest taka ważna.

Zadaje pytania podsumowujące lekcję: Jakie cechy nabywamy, żyjąc we wspólnocie klasowej? W jaki sposób mogą się one przydać w dorosłym życiu?

KARTA PRACY NR 1



KARTA PRACY NR 2



Warszawa 2023

Koncepcja merytoryczna i opieka metodyczna:

**Anna Równy**

Autorzy:

**Anna Równy, Marta Równy, Adam Rębacz, Tadeusz Banowski**

Redakcja i korekta:

**Joanna Dzik**

Koordynator projektu:

**Cezary Kruszewski**

Skład i łamanie:

**Anna Cieszyńska**

Wydawca: NEXT FILM



NEXT FILM to spółka należąca do grupy Helios, specjalizująca się w produkcji i dystrybucji filmów polskich. W jej katalogu znajdują się m.in.: „Bogowie”, „Drogówka”, „Ikar. Legenda Mietka Kosza”, „Johnny”, „Kamerdyner”, „Miszmasz czyli Kogel Mogel 3”, „Piłsudski”, „Plan B”, „Po prostu przyjaźń”, „Pokot”, „Powstanie Warszawskie”, „Sztuka kochania. Historia Michaliny Wiśłockiej”, „Teściowie”, „Twój Vincent” oraz „Za duży na bajki”.

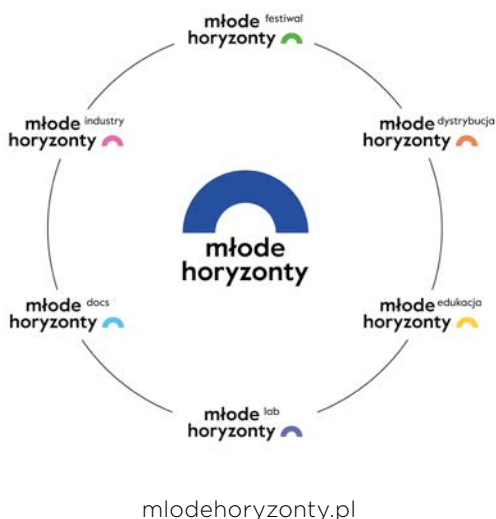




## INFORMACJA O PARTNERACH PROJEKTU

Stowarzyszenie Nowe Horyzonty to organizacja pozarządowa, której celem jest upowszechnianie wartościowej sztuki filmowej. Od początku naszej działalności, czyli od 2003 roku, powstało wiele projektów promujących współczesne kino, takich jak: Międzynarodowy Festiwal Filmowy Nowe Horyzonty, skupiony na niezależnej kinematografii amerykańskiej American Film Festival, Kino Nowe Horyzonty, platforma streamingowa NH VOD czy wiele inicjatyw Młodych Horyzontów.

Młode Horyzonty są jedną z kluczowych gałęzi Stowarzyszenia Nowe Horyzonty odpowiedzialną za upowszechnianie i wspieranie wartościowego kina dla młodego widza. Młode Horyzonty działają w kilku komplementarnych obszarach: dystrybucji filmów w kinach (Młode Horyzonty Dystrybucja) i online (Młode Horyzonty VOD), upowszechnianiu filmów dla grup przedszkolnych i szkolnych (Nowe Horyzonty Edukacji Filmowej/Młode Horyzonty Edukacja), wspieraniu rozwoju produkcji dla dzieci i młodzieży w Polsce i na świecie (Młode Horyzonty Industry), zaś kulminacją działań jest coroczny festiwal (Międzynarodowy Festiwal Filmowy Młode Horyzonty).



## NOWE HORYZONTY EDUKACJI FILMOWEJ

Nowe Horyzonty Edukacji Filmowej to program kierowany i dostosowany do potrzeb przedszkoli, szkół podstawowych i ponadpodstawowych. Spotkania z filmem realizujemy w kinach w całej Polsce. Istnieje też możliwość dołączenia do programu w formie online. Pedagogów wyposażamy w materiały dydaktyczne, takie jak: karty pracy, scenariusze lekcji oraz analizy psychologiczne. Nowe Horyzonty Edukacji Filmowej działają nieprzerwanie od 18 lat, w roku szkolnym 2024/2025 zaprosimy Was do naszego projektu w nowej odsłonie – Młode Horyzonty Edukacja.

nhef.pl