

Ministerstwo Pracy i Polityki Społecznej
Departament Polityki Rodzinnej

**Informacja o realizacji świadczeń rodzinnych
w 2010 r.**

Warszawa, czerwiec 2011 r.

SPIS TREŚCI

SPIS WYKRESÓW	2
1. CHARAKTERYSTYKA SYSTEMU ŚWIADCZEŃ RODZINNYCH.....	3
1.1. RODZAJE ŚWIADCZEŃ RODZINNYCH	3
1.2. ZMIANY WPROWADZONE W SYSTEMIE ŚWIADCZEŃ RODZINNYCH W 2010R.....	6
2. REALIZACJA ŚWIADCZEŃ RODZINNYCH	6
2.1. KORZYSTAJĄCY ZE ŚWIADCZEŃ RODZINNYCH.....	7
a) <i>zasiłki rodzinne</i>	10
b) <i>dodatki do zasiłku rodzinnego</i>	11
c) <i>świadczenia opiekuńcze</i>	13
d) <i>jednorazowa zapomoga z tytułu urodzenia się dziecka</i>	14
e) <i>zpomoga z tytułu urodzenia dziecka ze środków własnych gminy</i>	14
f) <i>składki na ubezpieczenia społeczne i zdrowotne</i>	14
2.2. WYDATKI NA ŚWIADCZENIA RODZINNE	15
a) <i>wydatki na zasiłki rodzinne</i>	17
b) <i>wydatki na dodatki do zasiłku rodzinnego</i>	17
c) <i>wydatki na świadczenia opiekuńcze</i>	19
d) <i>jednorazowa zapomoga z tytułu urodzenia się dziecka</i>	20
e) <i>zpomoga z tytułu urodzenia dziecka ze środków własnych gminy</i>	20
f) <i>wydatki na składki na ubezpieczenie społeczne i zdrowotne</i>	20
2.3. OBSŁUGA ŚWIADCZEŃ RODZINNYCH.	20
<i>Koszty obsługi</i>	20
<i>Decyzje</i>	21
<i>Liczba zatrudnionych</i>	21
2.4. NIENALEŻNIE POBRANE ŚWIADCZENIA	22
3. PODSUMOWANIE.....	22
ANEKS	24

Spis wykresów

WYKRES 1.....	7
STRUKTURA RODZIN OGÓŁEM WEDŁUG LICZBY DZIECI W RODZINIE	7
WYKRES. 2.....	8
STRUKTURA RODZIN PEŁNYCH I NIEPEŁNYCH WEDŁUG LICZBY DZIECI W RODZINIE	8
WYKRES 3. RODZINY BEZ NIEPEŁNOSPRAWNEGO DZIECKA, POBIERAJĄCE ŚWIADCZENIA RODZINNE UZALEŻNIONE OD DOCHODU – WEDŁUG TYPÓW RODZINY I WYSOKOŚCI DOCHODU NETTO NA OSOBĘ W RODZINIE.	9
WYKRES 4. RODZINY Z NIEPEŁNOSPRAWNYM DZIECKIEM, POBIERAJĄCE ŚWIADCZENIA RODZINNE UZALEŻNIONE OD DOCHODU - WEDŁUG TYPÓW RODZINY I WYSOKOŚCI DOCHODU NETTO NA OSOBĘ W RODZINIE.	9
WYKRES 5.....	10
RODZINY POBIERAJĄCE ŚWIADCZENIA RODZINNE UZALEŻNIONE OD DOCHODU- WEDŁUG TYPU RODZINY I DOCHODU NETTO NA OSOBĘ W RODZINIE.....	10
WYKRES 6.....	11
STRUKTURA WIEKU DZIECI, NA KTÓRE WYPŁACONO ZASIŁEK RODZINNY	11
WYKRES 7. STRUKTURA KORZYSTAJĄCYCH Z DODATKÓW DO ZASIŁKU RODZINNEGO W 2010 R.	11
WYKRES 8.....	12
LICZBA DODATKÓW DO ZASIŁKU RODZINNEGO Z TYTUŁU SAMOTNEGO WYCHOWYWANIA DZIECKA WEDŁUG PODSTAWY PRAWNEJ PRYZNANIA ŚWIADCZENIA.....	12
WYKRES 9.....	14
LICZBA ZASIŁKÓW PIELĘGNACYJNYCH WEDŁUG PODSTAWY PRYZNANIA ŚWIADCZENIA	14
WYKRES 10.....	16
WYDATKI NA ŚWIADCZENIA RODZINNE W LATACH 2009-2010 (W TYS. Zł).....	16
WYKRES 11.....	17
STRUKTURA WYDATKÓW NA DODATKI DO ZASIŁKU RODZINNEGO	17

1. Charakterystyka systemu świadczeń rodzinnych.

Aktualny system świadczeń rodzinnych został wprowadzony 1 maja 2004 r. Podstawę prawną systemu stanowi *ustawa z dnia 28 listopada 2003 r. o świadczeniach rodzinnych (Dz. U. z 2006 r. Nr 139, poz. 992 z późn. zm.)*.

1.1. Rodzaje świadczeń rodzinnych

Zgodnie z ustawą o świadczeniach rodzinnych **świadczeniami rodzinnymi** są:

- 1) zasiłek rodzinny oraz dodatki do zasiłku rodzinnego,
- 2) świadczenia opiekuńcze: zasiłek pielęgnacyjny i świadczenie pielęgnacyjne,
- 3) dwa rodzaje zapomóg związanych z urodzeniem się dziecka.

Obok posiadania dziecka na utrzymaniu, głównym kryterium uprawniającym do świadczeń rodzinnych jest przeciętny miesięczny dochód, w przeliczeniu na osobę w rodzinie. Kryterium dochodowe dotyczy dochodu netto, tj. po odliczeniu podatku dochodowego i składek na ubezpieczenie społeczne oraz na ubezpieczenie zdrowotne i wynosi 504 zł na osobę lub 583 zł na osobę, jeśli w rodzinie wychowuje się dziecko niepełnosprawne. Określone w ustawie kryterium dochodowe powinny spełnić rodziny ubiegające się o zasiłek rodzinny oraz dodatki do niego. Niezależnie od wysokości dochodu rodziny przyznawane są: jednorazowa zapomoga z tytułu urodzenia się dziecka, zasiłek pielęgnacyjny oraz świadczenie pielęgnacyjne.

Świadczenia rodzinne przyznawane są na roczne okresy zasiłkowe od 1 listopada do 31 października następnego roku kalendarzowego. Przy ustalaniu uprawnień do świadczeń rodzinnych brane są pod uwagę dochody osiągnięte w roku poprzedzającym okres zasiłkowy. W przypadkach określonych w ustawie dochód ten odpowiednio pomniejsza się o dochód utracony lub powiększa o dochód uzyskany.

System świadczeń rodzinnych oparty jest o zasadę pomocniczości, uwzględniającą regułę, że osobami w pierwszej kolejności zobowiązanymi do łożenia na utrzymanie dzieci są ich rodzice. W przypadku, gdy ich środki i uprawnienia są niewystarczające do wychowania i utrzymania dzieci, przysługuje pomoc państwa w postaci świadczeń rodzinnych. W sytuacji osób samotnie wychowujących dzieci oznacza to konieczność zasądzenia alimentów na rzecz dziecka od drugiego z rodziców.

Kwoty **zasiłku rodzinnego** wynoszą odpowiednio:

- 68 zł na dziecko w wieku do ukończenia 5 roku życia;
- 91 zł na dziecko w wieku powyżej 5 roku życia do ukończenia 18 roku życia;
- 98 zł na dziecko w wieku powyżej 18 roku życia do ukończenia 24 roku życia.

Do zasiłku rodzinnego przysługują dodatki z następujących tytułów*:

- 1) urodzenia dziecka (1000 zł na dziecko; świadczenie jednorazowe);
- 2) opieki nad dzieckiem w okresie korzystania z urlopu wychowawczego (400 zł miesięcznie);
- 3) samotnego wychowywania dziecka (170 zł miesięcznie na dziecko, nie więcej niż 340 zł na wszystkie dzieci, w przypadku dzieci niepełnosprawnych kwotę dodatku zwiększa się o 80 zł, nie więcej niż o 160 zł na wszystkie dzieci);
- 4) wychowywania dziecka w rodzinie wielodzietnej – na trzecie i kolejne dziecko w rodzinie (80 zł miesięcznie),
- 5) kształcenia i rehabilitacji dziecka niepełnosprawnego (60 zł na dziecko do 5 roku życia, 80 zł – na dziecko od 5 do 24 roku życia);
- 6) rozpoczęcia roku szkolnego (100 zł; świadczenie jednorazowe);
- 7) podjęcia przez dziecko nauki poza miejscem zamieszkania (90 zł na internat/stancję lub 50 zł na dojazd do szkoły).

Aby skorzystać z dodatków należy przede wszystkim mieć prawo do zasiłku rodzinnego. Ponadto, do każdego z dodatków wymagane jest spełnienie dodatkowych warunków związanych z tytułem (powodem) przyznania dodatku. Jednocześnie można pobierać kilka rodzajów dodatków.

Poza zasiłkami rodzinnymi i przysługującymi do nich dodatkami, w ramach świadczeń rodzinnych realizowane są dwa rodzaje **świadczeń opiekuńczych**:

- 1) **zasiłek pielęgnacyjny** (153 zł miesięcznie) - świadczenie przysługuje niezależnie od dochodu rodziny i osoby, dlatego przyznawane jest nie na okres zasiłkowy, lecz na okres ważności orzeczenia o niepełnosprawności lub stopniu niepełnosprawności. Przeznaczone jest dla niepełnosprawnych dzieci i osób dorosłych niepełnosprawnych w stopniu znacznym (w niektórych przypadkach również w stopniu umiarkowanym) oraz dla osób, które ukończyły

* W marginalnym zakresie w 2010 r. realizowany był jeszcze (do wyczerpania praw nabytych przed 1 IX 2005 r.) uchylony już przepis o dodatku do zasiłku rodzinnego z tytułu samotnego wychowywania dziecka i utraty prawa do zasiłku dla bezrobotnych.

75 lat. Do zasiłku pielęgnacyjnego nie mają prawa osoby, pobierające dodatek pielęgnacyjny wypłacany przy emeryturze lub rencie z Funduszu Ubezpieczeń Społecznych;

- 2) **świadczenie pielęgnacyjne** (520 zł miesięcznie) - przyznawane jest osobom, na których zgodnie z przepisami ustawy z dnia 25 lutego 1964 r. - Kodeks rodzinny i opiekuńczy (Dz. U. Nr 9, poz. 59, z późn. zm.) ciąży obowiązek alimentacyjny (rodzice dziecka, krewni w linii prostej, rodzeństwo, rodzina zastępcza spokrewniona z dzieckiem), a także opiekunowi faktycznemu dziecka (osoba, która opiekując się dzieckiem wystąpiła do sądu o przysposobienie tego dziecka), który rezygnuje z pracy zawodowej, by opiekować się dzieckiem niepełnosprawnym wymagającym szczególnej opieki lub w związku z opieką nad osobą dorosłą, wobec której opiekun rezygnujący z pracy jest zobowiązany do alimentacji.

Do katalogu świadczeń rodzinnych zaliczają się również dwa rodzaje zapomóg wypłacanych w związku z urodzeniem się dziecka:

- 1) jednorazowa zapomoga z tytułu urodzenia się dziecka w wysokości 1000 zł, przysługująca niezależnie od dochodów rodziny; zapomoga ta finansowana jest ze środków budżetu państwa;
- 2) zapomoga uchwalana i wypłacana przez gminę z jej środków własnych (świadczenie uznaniowe); gmina sama decyduje, czy będzie dodatkowo realizować tego rodzaju świadczenie, ustala kryteria nabycia prawa do świadczenia oraz jego wysokość.

Za osoby pobierające świadczenie pielęgnacyjne opłacane są **składki na ubezpieczenia emerytalne i rentowe**. Organ realizujący świadczenia rodzinne opłaca składkę na ubezpieczenia emerytalne i rentowe od podstawy odpowiadającej wysokości świadczenia pielęgnacyjnego przez okres niezbędny do uzyskania okresu ubezpieczenia (składkowego i nieskładkowego) odpowiednio 20-letniego przez kobietę i 25-letniego przez mężczyznę, jednak nie dłużej niż przez 20 lat. Składek nie opłaca się za osoby podlegające obowiązkowi ubezpieczenia społecznego z innego tytułu.

Składki na ubezpieczenie zdrowotne opłacane są za osoby pobierające świadczenie pielęgnacyjne niepodlegające obowiązkowi ubezpieczenia zdrowotnego z innego tytułu.*

1.2. Zmiany wprowadzone w systemie świadczeń rodzinnych w 2010 r.

Najważniejsze zmiany w systemie świadczeń rodzinnych związane były z wejściem w życie:

- 1) *ustawy z dnia 5 marca 2010 r. o zmianie ustawy o świadczeniach rodzinnych oraz ustawy o świadczeniach opieki zdrowotnej finansowanych ze środków publicznych (Dz. U. Nr 50, poz. 301)*, w wyniku której do dnia 31 grudnia 2011 r. zawieszony został wymóg pozostawania ciężarnej pod opieką medyczną co najmniej od 10 tygodnia ciąży co oznaczało, że dodatek z tytułu urodzenia dziecka lub jednorazowa zapomoga z tytułu urodzenia dziecka, do 31 grudnia 2011 r. przysługują po przedstawieniu zaświadczenia lekarskiego lub zaświadczenia wystawionego przez położną, potwierdzającego co najmniej jedno badanie kobiety w okresie ciąży przez lekarza ginekologa lub położną.
- 2) *ustawy z dnia 19 listopada 2009 r. o zmianie niektórych ustaw związanych z realizacją wydatków budżetowych (Dz. U. Nr. 219 poz. 1706)* w wyniku której zniesiono kryterium dochodowe do ubiegania się o świadczenie pielęgnacyjne oraz poszerzono krąg osób uprawnionych o osoby inne niż spokrewnione w pierwszym stopniu, na której ciąży obowiązek alimentacyjny, w przypadku gdy nie ma osoby spokrewnionej w pierwszym stopniu albo gdy osoba ta nie jest w stanie sprawować opieki.

2. Realizacja świadczeń rodzinnych

Świadczenia rodzinne są realizowane przez samorządy gmin, które są zobowiązane sporządzać z tego zakresu sprawozdania według wzoru zawartego w rozporządzeniu Rady Ministrów z dnia 23 maja 2006 r. w sprawie trybu przekazywania środków finansowych na wypłaty świadczeń rodzinnych oraz sposobu sporządzania sprawozdań rzeczowo-finansowych (Dz.U. z 2006 r. Nr 95, poz. 661,

* oraz za osoby pobierające dodatek do zasiłku rodzinnego z tytułu samotnego wychowywania dziecka i utraty prawa do zasiłku dla bezrobotnych.

z późn. zm.). Sprawozdania te, za pośrednictwem urzędów wojewodów przesyłane są kwartalnie do ministra właściwego do spraw zabezpieczenia społecznego.

Świadczenia rodzinne realizowane są przez gminy ze środków budżetu państwa będących w dyspozycji wojewodów. Ustawa zawiera przepisy pozwalające gminom dodatkowo wspierać rodziny w ramach systemu świadczeń rodzinnych – poprzez przyznanie, w drodze uchwały Rady Gminy, jednorazowej zapomogi z tytułu urodzenia dziecka (na podstawie art. 22a ustawy) lub poprzez zwiększenie kwot dodatków do zasiłku rodzinnego (na podstawie art. 15a ustawy); te dodatkowe świadczenia gminy finansują ze środków własnych.

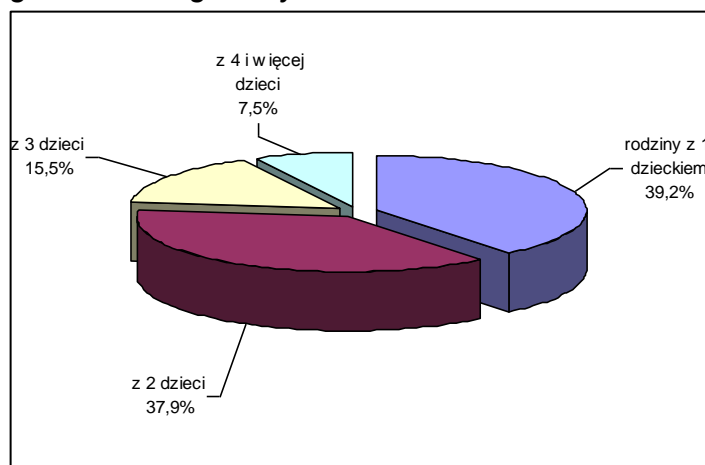
2.1. Korzystający ze świadczeń rodzinnych

Jak wynika z danych zawartych w sprawozdawczości rzeczowo-finansowej, w 2010 r. ze świadczeń rodzinnych korzystało 2.219 tys. rodzin, tj. o 3,7% mniej niż w 2009 r. (2.304,4 tys.). Wśród rodzin pobierających świadczenia rodzinne uzależnione od dochodu, rodziny pełne stanowiły 77% (1.186,2 tys. rodzin), a pozostałe 23% (354,4 tys.) stanowiły rodziny niepełne.

Większość rodzin (1.187,3 tys. rodzin, tj. 77,1%) pobierających świadczenia rodzinne uzależnione od dochodu stanowiły rodziny wychowujące 1 lub 2 dzieci. Rodziny wielodzietne (353,4 tys.) stanowiły 22,9% ogółu rodzin, przy czym odsetek ten był niższy w przypadku rodzin niepełnych (osoby samotnie wychowujące 3 i więcej dzieci stanowiły 15,1% rodzin niepełnych) niż w przypadku rodzin pełnych (25,3%).

Wykres 1.

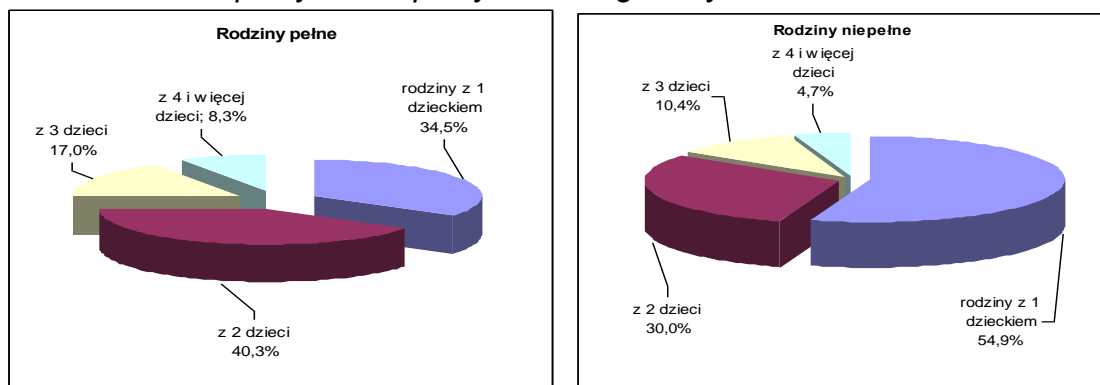
Struktura rodzin ogółem według liczby dzieci w rodzinie



Źródło: Sprawozdania rzeczowo-finansowe z realizacji świadczeń rodzinnych w 2010 r.

Wykres. 2.

Struktura rodzin pełnych i niepełnych według liczby dzieci w rodzinie



Źródło: Sprawozdania rzeczowo-finansowe z realizacji świadczeń rodzinnych w 2010 r.

Ogółem w 2010 r. ze świadczeń rodzinnych uzależnionych od dochodu korzystało 166,6 tys. rodzin z dziećmi niepełnosprawnymi, co stanowi 10,8% wszystkich rodzin korzystających ze świadczeń rodzinnych uzależnionych od dochodu. Wśród rodzin pełnych rodziny z dzieckiem niepełnosprawnym stanowiły 10,9% (129,1 tys.), natomiast wśród rodzin niepełnych odsetek ten wyniósł 10,6% (37,5 tys.).

Większość rodzin wychowujących dzieci niepełnosprawne (111,3 tys., tj. 66,8%) stanowiły rodziny wychowujące 1 lub 2 dzieci. Rodziny wielodzietne (55,3 tys.) stanowiły 33,2% ogółu rodzin z dziećmi niepełnosprawnymi (w przypadku rodzin bez dzieci niepełnosprawnych odsetek rodzin wielodzietnych był niższy i wynosił 21,7%).

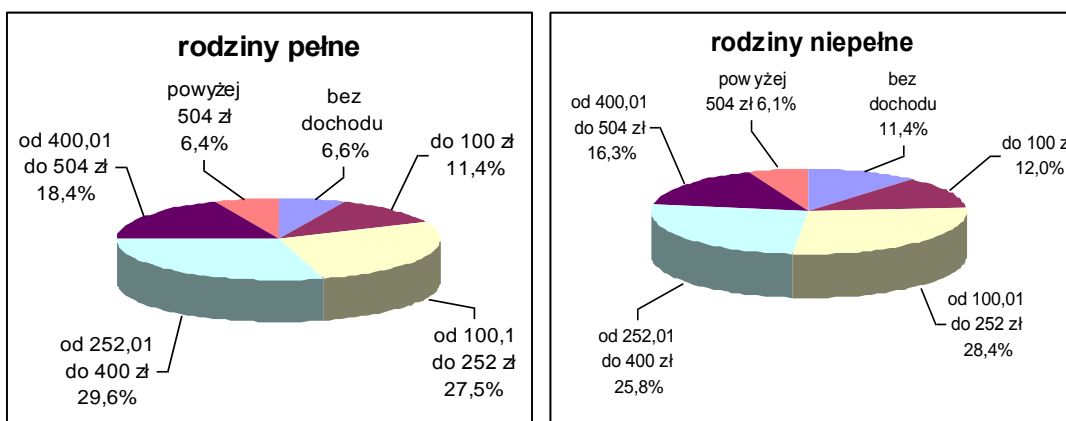
Spośród 1.540,7 tys. rodzin pobierających świadczenia rodzinne uzależnione od spełnienia kryterium dochodowego 47,8% (736,5 tys. rodzin) uzyskiwało dochód nieprzekraczający połowy kryterium dochodowego, tj. 252 zł na osobę lub 291,50 zł w przypadku rodzin z dziećmi niepełnosprawnymi. Uzyskiwanie tak niskiego dochodu związane jest silnie z liczbą dzieci w rodzinie i występowaniem w jej składzie dziecka niepełnosprawnego. Dochody najniższe uzyskiwało 51,3% rodzin z 3 dziećmi i aż 64,5% rodzin z 4 i więcej dziećmi. Wśród rodzin wielodzietnych wychowujących dzieci niepełnosprawne odsetek ten był dużo wyższy i kształtował się na poziomie odpowiednio 58,1% i 73,5%. Również typ rodziny (pełna/niepełna) ma tu duże znaczenie – niskie dochody uzyskiwało 46,4% rodzin pełnych i 52,6% rodzin niepełnych. Wśród rodzin wychowujących dzieci

niepełnosprawne odsetek relatywnie uboższych był wyższy i kształtował się na poziomie odpowiednio 53,1% (rodziny pełne) i 60,1% (rodziny niepełne).

Dochód w przedziale od 50% do 100% wysokości kryterium dochodowego, czyli od 252,01 zł lub 291,51 zł w przypadku rodzin z niepełnosprawnym dzieckiem do 504 zł lub 583 zł w przypadku rodzin z niepełnosprawnym dzieckiem uzyskiwało 46% rodzin (708,6 tys.). Pozostałe 6,2% rodzin (95,5 tys.) osiągnęło dochody przekraczające kryterium dochodowe. Dotyczyło to rodzin, które skorzystały z możliwości przekroczenia kryterium o kwotę najniższego zasiłku rodzinnego, jeżeli świadczenia rodzinne przysługiwały w poprzednim okresie zasiłkowym (art.5 ust 3 ustawy o świadczeniach rodzinnych).

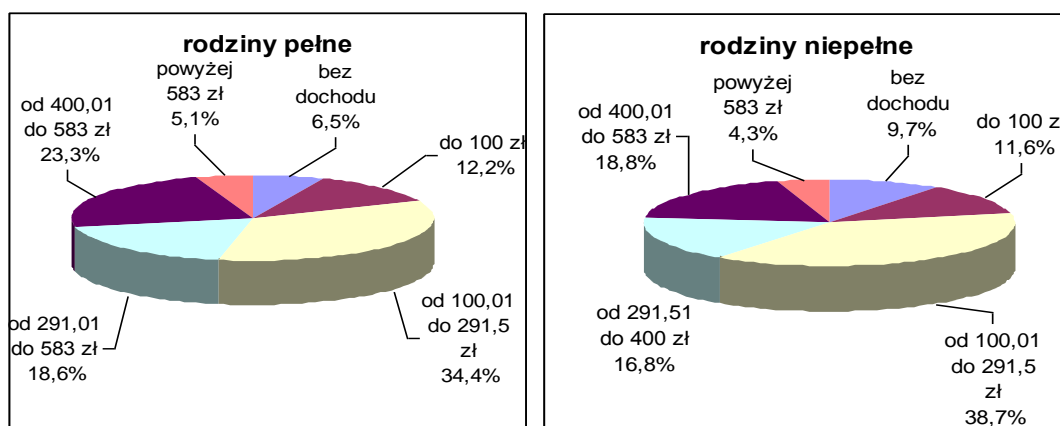
Szczegółowe informacje na temat rozkładu dochodów rodzin korzystających ze świadczeń rodzinnych przedstawiają poniższe wykresy.

Wykres 3. Rodziny bez niepełnosprawnego dziecka, pobierające świadczenia rodzinne uzależnione od dochodu – według typów rodziny i wysokości dochodu netto na osobę w rodzinie.



Źródło: Sprawozdania rzeczowo-finansowe z realizacji świadczeń rodzinnych w 2010 r.

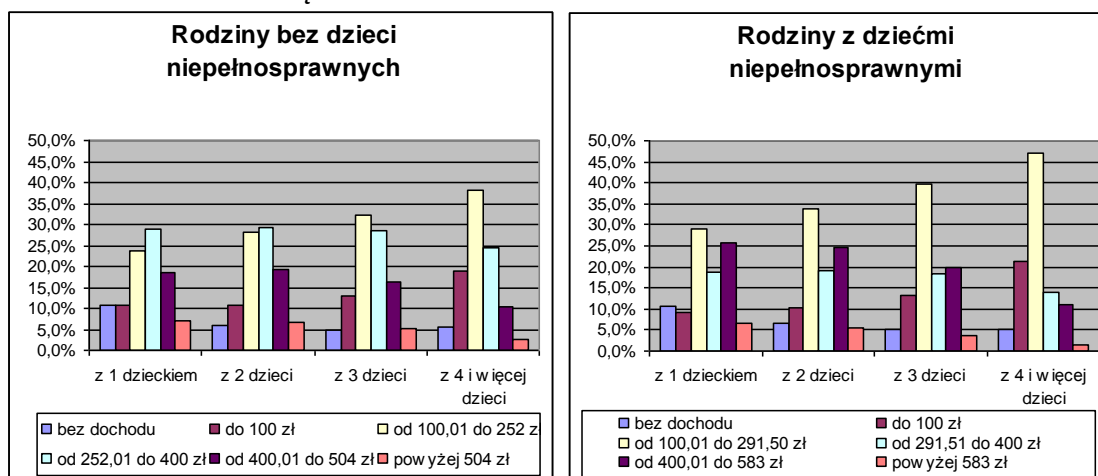
Wykres 4. Rodziny z niepełnosprawnym dzieckiem, pobierające świadczenia rodzinne uzależnione od dochodu - według typów rodziny i wysokości dochodu netto na osobę w rodzinie.



Źródło: Sprawozdania rzeczowo-finansowe z realizacji świadczeń rodzinnych w 2010 r.

Wykres 5.

Rodziny pobierające świadczenia rodzinne uzależnione od dochodu- według typu rodziny i dochodu netto na osobę w rodzinie.



Źródło: Sprawozdania rzeczowo-finansowe z realizacji świadczeń rodzinnych w 2010 r.

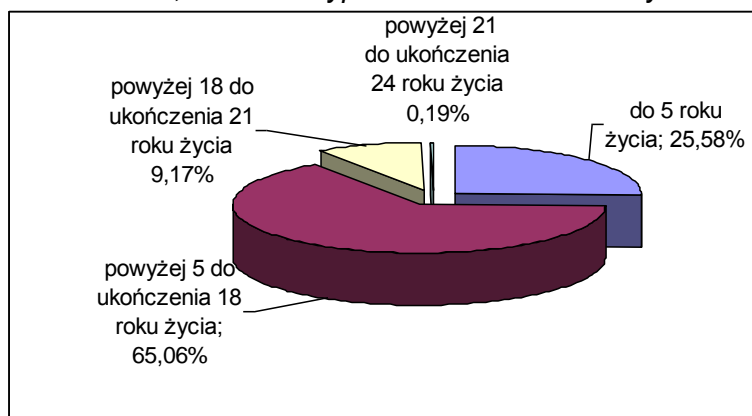
a) zasiłki rodzinne

W 2010 r. przeciętnie miesięcznie wypłacono **3.003,3 tys.** zasiłków rodzinnych, tj. o 9,4% mniej niż w 2009 r. (3.314,9 tys.). Na zmniejszenie liczby zasiłków rodzinnych miały wpływ takie kwestie jak:

- spadek ogólnej liczby dzieci w wieku uprawniającym do zasiłku rodzinnego (zmniejszenie dotyczy starszych roczników wieku dzieci),
- relatywna poprawa sytuacji materialnej społeczeństwa w 2009 r. (podstawą ustalania uprawnień w 2010 r. był dochód z 2009 r.),
- utrzymanie wysokości kryterium dochodowego na poziomie określonym w 2004 r.

Ponad 65%, tj. 1.953,9 tys. wszystkich dzieci, na które wypłacany był zasiłek rodzinny, stanowiły dzieci powyżej 5 roku życia do ukończenia 18 roku życia. Ponad 25,6% (768,1 tys.) stanowiły dzieci do 5 roku życia. Dzieci powyżej 18 roku życia do ukończenia 24 roku życia było 281,3 tys., z czego dzieci w wieku powyżej 18 do ukończenia 21 roku życia było 275,6 tys. (9,2%), a dzieci powyżej 21 do ukończenia 24 roku życia 5,7 tys. (0,19%).

Wykres 6.
Struktura wieku dzieci, na które wypłacono zasiłek rodzinny

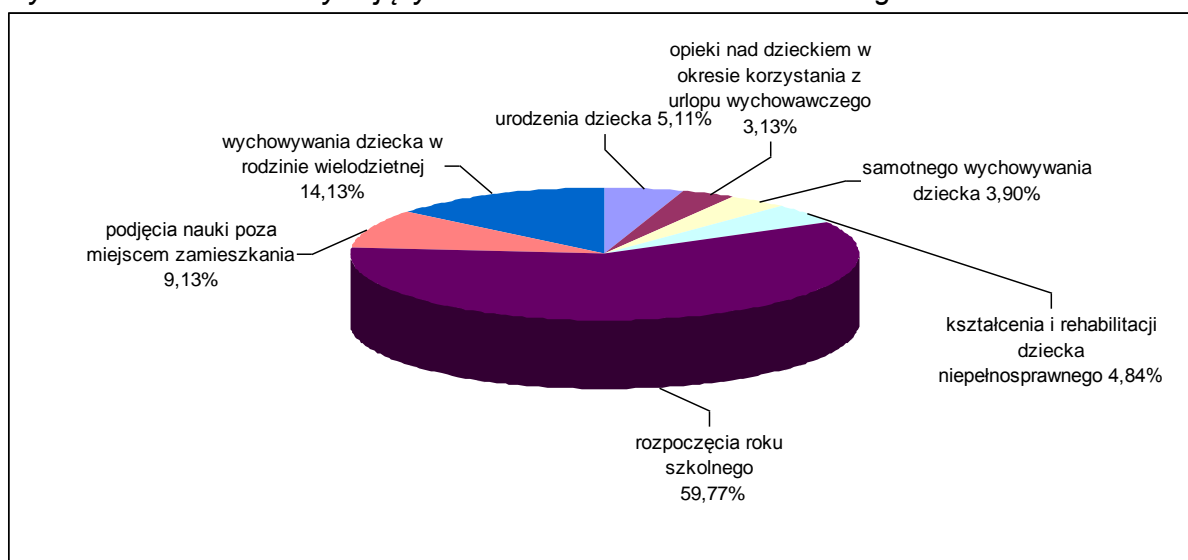


Źródło: Sprawozdania rzeczowo-finansowe z realizacji świadczeń rodzinnych w 2010 r.

b) dodatki do zasiłku rodzinnego

Udział liczby osób korzystających z poszczególnych dodatków do zasiłku rodzinnego w ogólnej liczbie korzystających z dodatków przedstawia poniższy wykres:

Wykres 7. Struktura korzystających z dodatków do zasiłku rodzinnego w 2009 r.

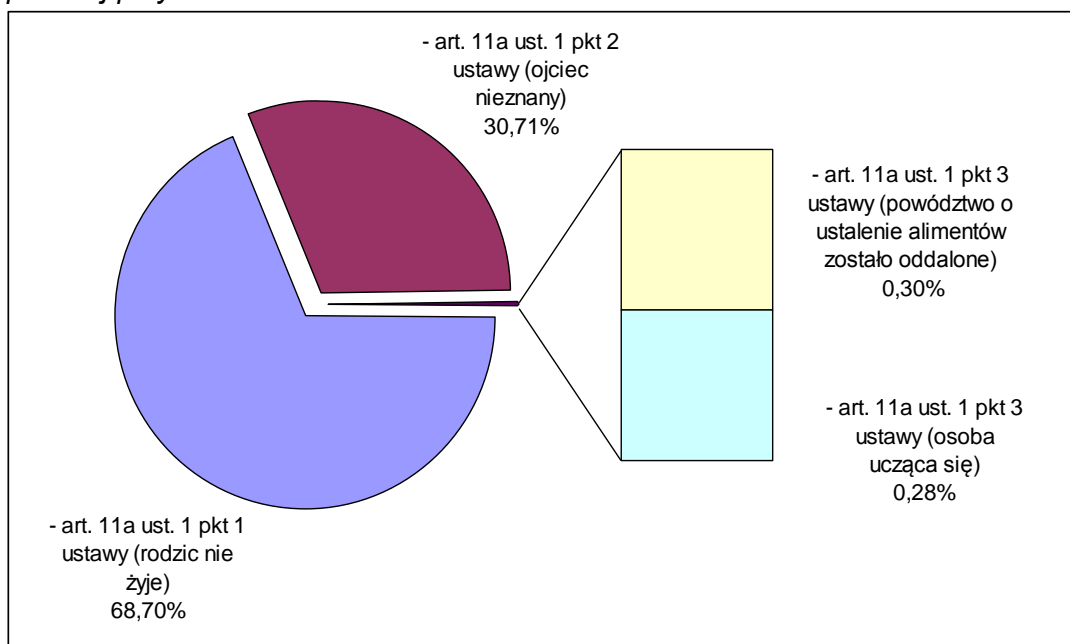


Źródło: Sprawozdania rzeczowo-finansowe z realizacji świadczeń rodzinnych w 2010 r.

- **Dodatków do zasiłku rodzinnego z tytułu samotnego wychowywania dziecka** w 2010 r. wypłacono przeciętnie miesięcznie na **139,4 tys. dzieci**, tj. o 6,6% mniej niż w 2009 r. (149,3 tys.). Większość dodatków (95,8 tys.) została wypłacona w związku ze śmiercią drugiego z rodziców, a najmniej (393) osobie uczącej się, której oboje rodzice nie żyją.

Wykres 8.

Liczba dodatków do zasiłku rodzinnego z tytułu samotnego wychowywania dziecka według podstawy prawnej przyznania świadczenia



Źródło: Sprawozdania rzeczowo-finansowe z realizacji świadczeń rodzinnych w 2010 r.

- **Z dodatków do zasiłku rodzinnego z tytułu samotnego wychowywania dziecka i utraty prawa do zasiłku dla bezrobotnych** korzystała w 2010 r. 1 osoba, w 2008 r. (22 osoby). Tak duży spadek jest związany z likwidacją dodatku od 1 września 2005 r. - od tej daty świadczenie to wypłacane jest jedynie na zasadzie praw nabytych do wyczerpania maksymalnie 36 miesięcznego okresu pobierania świadczenia (o ile spełnione było kryterium dochodowe).
- **Z dodatku do zasiłku rodzinnego z tytułu wychowywania dziecka w rodzinie wielodzietnej** skorzystało w 2010 r. przeciętnie miesięcznie **504,7 tys.** osób, co oznacza spadek o 9,7% w porównaniu do 2009 roku (558,9 tys.).
- **Dodatków do zasiłku rodzinnego z tytułu podjęcia nauki poza miejscem zamieszkania** przyznano w 2009 r. przeciętnie miesięcznie **326,0 tys.**, z tego 300,3 tys. (92,1%) z tytułu dojazdu do szkoły oraz 25,8 tys. (7,9%) z tytułu zamieszkania w miejscowości, w której znajduje się szkoła. Przeciętna miesięczna liczba tych dodatków zmniejszyła się o 9,8% w porównaniu z 2009 r. (361,4 tys.).

- **Dodatków do zasiłku rodzinnego z tytułu rozpoczęcia roku szkolnego** przyznano w 2010 r. **2.135,4 tys.**, tj. o 10,9% mniej niż w 2009 r. (2.395,7 tys.).

- **Dodatków do zasiłku rodzinnego z tytułu kształcenia i rehabilitacji dziecka niepełnosprawnego** wypłacono w 2010 r. przeciętnie miesięcznie **172,9 tys.**, z czego 28,9 tys. (16,7%) na dziecko do ukończenia 5 roku życia oraz 144 tys. (83,3%) na dzieci powyżej 5 roku życia. Liczba tych dodatków ogółem zmniejszyła się o 7,2% w porównaniu do 2009 r., kiedy to wypłacono przeciętnie miesięcznie 186,3 tys. dodatków.

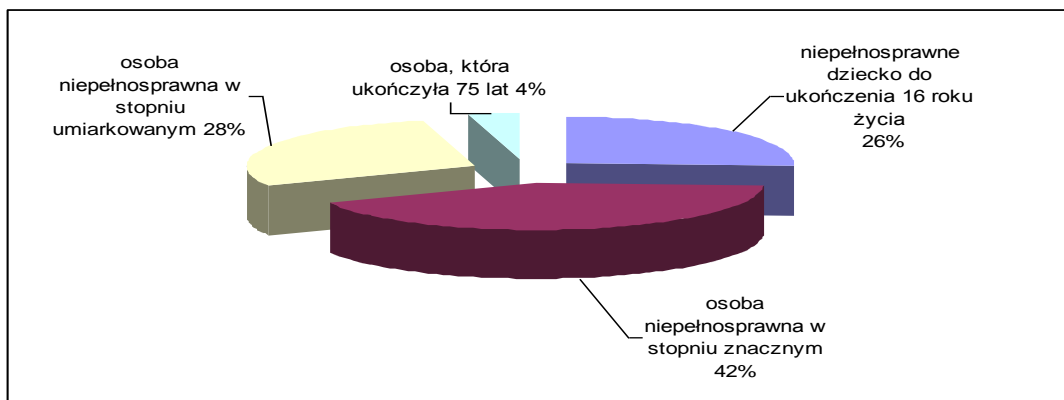
- **Dodatków do zasiłku rodzinnego z tytułu opieki nad dzieckiem w okresie korzystania z urlopu wychowawczego** przyznano w 2010 r. roku przeciętnie miesięcznie **111,9 tys.**, a zatem o 7,6% mniej niż w 2009 r. (121,2 tys.).

- **Dodatków do zasiłku rodzinnego z tytułu urodzenia dziecka** w 2010 r. przyznano **182,5 tys.** Świadczeń tych wypłacono mniej o 6,6% niż w 2009 r., kiedy to liczba dodatków wyniosła 195,4 tys.

c) świadczenia opiekuńcze

- **Zasiłków pielęgnacyjnych** w 2010 r. wypłacono przeciętnie miesięcznie **873 tys.**, czyli o 4,4% więcej niż w 2009 r. (836 tys.). Najwięcej zasiłków (368,5 tys.) przyznano osobom niepełnosprawnym posiadającym orzeczenie o znacznym stopniu niepełnosprawności, i to dynamika wzrostu liczby zasiłków w tej grupie zasiłkobiorców jest główną przyczyną wzrostu wydatków na zasiłki pielęgnacyjne. Najmniej zasiłków (31,1 tys.) przyznano osobom, które ukończyły 75 rok życia.

Wykres 9. Liczba zasiłków pielęgnacyjnych według podstawy przyznania świadczenia.



Źródło: Sprawozdania rzeczowo-finansowe z realizacji świadczeń rodzinnych w 2010 r.

. **Świadczeń pielęgnacyjnych** przyznano w 2010 r. średnio miesięcznie dla **108,4 tys.** osób, czyli o 59,6% więcej niż w 2009 r. (**67,9 tys.**).

d) **jednorazowa zapomoga z tytułu urodzenia się dziecka**

W 2010 roku wypłacono **412,8 tys.** zapomóg, tj. o 0,3% mniej niż w 2009 r. (413,9 tys.). Według danych Głównego Urzędu Statystycznego, w 2010 r. odnotowano 413,3 tys. urodzeń żywych (tj. o 1% mniej niż w roku 2009), co oznacza, że zapomogi wypłacono na 99,9% ogółu urodzonych dzieci.

e) **zapomoga z tytułu urodzenia dziecka ze środków własnych gminy**

W 2010 r. gminy wypłaciły **19,3 tys.** zapomóg, czyli o 3,8% więcej niż w 2009 r. (18,6 tys.). Przeciętna wysokość zapomogi wyniosła 853,90 zł, tj. o 0,1% więcej niż w 2009 r. (852,92 zł). Najniższe świadczenia wypłacono w województwie podkarpackim – średnio 123 zł, a najwyższe w województwie łódzkim – średnio 1,2 tys. zł. Tak jak w roku ubiegłym, zapomóg nie wypłacono w województwach: lubuskim i zachodniopomorskim.

f) **składki na ubezpieczenia społeczne i zdrowotne**

Składki na ubezpieczenia emerytalne i rentowe opłacane są za osoby pobierające świadczenie pielęgnacyjne, natomiast składki na ubezpieczenie zdrowotne - za osoby pobierające świadczenie pielęgnacyjne oraz za osoby pobierające dodatek do zasiłku rodzinnego z tytułu samotnego wychowywania dziecka i utraty prawa do zasiłku dla bezrobotnych. W obu wymienionych

przypadkach składek nie opłaca się za osoby podlegające obowiązkowi ubezpieczenia społecznego lub zdrowotnego z innego tytułu.

W 2010 r. składki na ubezpieczenia emerytalne i rentowe zostały opłacone przeciętnie miesięcznie za **69,6 tys.** świadczeniobiorców, co oznacza wzrost o 44,8% w porównaniu do 2009 r. (48,0 tys. osób). Składki opłacane były za 64,2% osób korzystających ze świadczenia pielęgnacyjnego.

Składki na ubezpieczenie zdrowotne opłacano przeciętnie miesięcznie ogółem za **41,6 tys.** świadczeniobiorców, co oznacza wzrost o 60,9% w porównaniu do 2009 r. (25,9 tys.).

2.2. Wydatki na świadczenia rodzinne

W 2010 r. wydatki budżetu państwa na realizację ustawy o świadczeniach rodzinnych wyniosły ogółem **8.162mln zł**, z tego:

1) wydatki na świadczenia rodzinne wyniosły 7.938 mln zł (o 10,9% więcej niż w 2009r.), z tego na:

- zasiłki rodzinne – 3.091 mln zł (co stanowiło 38,9% ogółu wydatków na wypłatę wszystkich świadczeń rodzinnych),
- dodatki do zasiłku rodzinnego –2.057 mln zł (25,9%),
- świadczenia opiekuńcze (zasiłek pielęgnacyjny i świadczenie pielęgnacyjne) –2.270 mln zł (28,6%),
- jednorazowe zapomogi z tytułu urodzenia się dziecka – 413 mln zł (5,2%),
- składki na ubezpieczenia emerytalne i rentowe, opłacane za osoby pobierające świadczenie pielęgnacyjne –108 mln zł (1,4%).

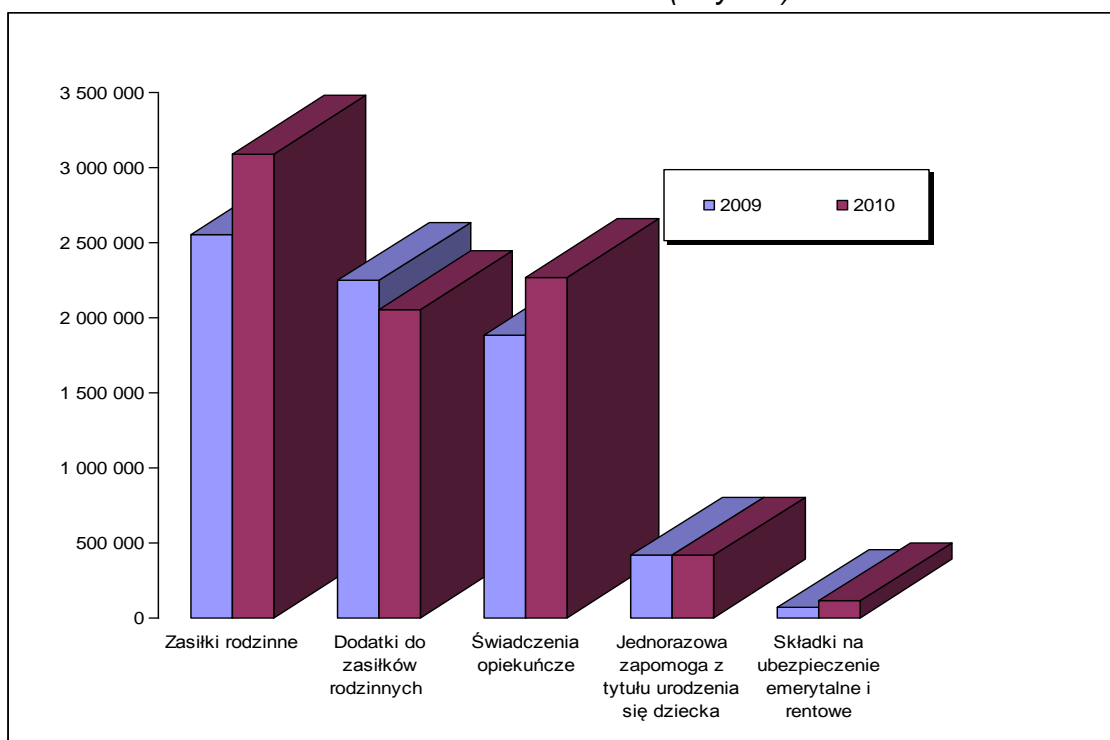
2) wydatki na obsługę świadczeń rodzinnych, sfinansowane z dotacji, wyniosły 224 mln zł (o 8,9% więcej niż w 2009 r.).

Przeciętna wysokość wydatków na świadczenia rodzinne w przeliczeniu na jednego świadczeniobiorcę zasiłku rodzinnego wyniosła 220 zł, tj. o 23,6% więcej niż w 2009 r. (178 zł).

W 2010 r. wydatki na zasiłki rodzinne wzrosły o 21,1%, na świadczenia opiekuńcze o 20,5%. Spowodowane to było m.in. zwiększeniem kwot zasiłków rodzinnych i kwot świadczenia pielęgnacyjnego oraz poszerzeniem grupy osób uprawnionych do świadczenia pielęgnacyjnego. Zmniejszyły się jedynie i to marginalnie wydatki na jednorazową zapomogę z tytułu urodzenia się dziecka (o 0,2%).

Wykres 10.

Wydatki na świadczenia rodzinne w latach 2009-2010 (w tys. zł)



Źródło: Sprawozdania rzeczowo-finansowe z realizacji świadczeń rodzinnych w 2009 r. i w 2010 r.

Dodatkowo gminy z własnych środków wydały na świadczenia rodzinne **26.780 tys. zł**, tj. o 11 % więcej niż w 2009 r. (**24.122,2 tys. zł**), z czego 61,5% (16.476,1 tys. zł, tj. o 3,9% więcej niż w 2009 r. - 15.851,5 tys. zł) przeznaczyły na zapomogę z tytułu urodzenia się dziecka. Pozostałe 38,5% (10.303,9 tys. zł, tj. o 24,6% więcej niż w 2009 r. - 8.270,7 tys. zł) przeznaczono na zwiększenia kwot dodatków do zasiłku rodzinnego, zgodnie z art. 15a ustawy o świadczeniach rodzinnych, w tym największy udział (22,5%) w ogólnej kwocie wydatków ze środków własnych gminy miał dodatek z tytułu wychowywania dziecka w rodzinie wielodzietnej, na który gminy przeznaczyły 6.021,4 tys. zł, tj. o 1,7% więcej niż w 2009 r. (5.918,2 tys. zł).

a) wydatki na zasiłki rodzinne

W 2010 r. wydatki na zasiłki rodzinne wyniosły **3.090.915 tys. zł** i były o 21,1% wyższe niż w 2009 r. (2.553.172 tys. zł). Wydatki na zasiłki rodzinne na dziecko w wieku do 5 roku życia wyniosły 626.708 tys. zł, na dziecko powyżej 5 do ukończenia 18 roku życia – 2.133.506 tys. zł., powyżej 18 do ukończenia 21 roku życia – 323.995 tys. zł, powyżej 21 do ukończenia 24 roku życia – 6.707 tys. zł.

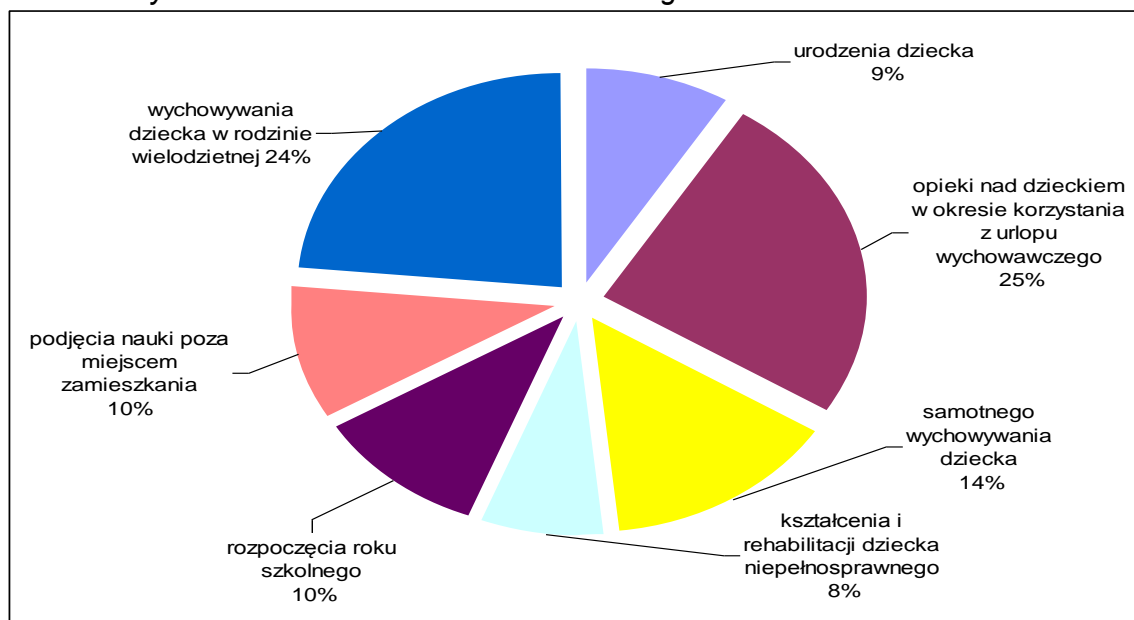
Przeciętna wysokość zasiłku rodzinnego wyniosła 85,76 zł i była o 33,6% wyższa niż w 2009 r. (64,18 zł).

b) wydatki na dodatki do zasiłku rodzinnego

W 2010 r. wydatki budżetu państwa na dodatki do zasiłku rodzinnego wyniosły ogółem **2.056.581 tys. zł**, czyli zmniejszyły się o 8,5% w porównaniu do 2009 r. (**2.246.460 tys. zł**). Udział poszczególnych dodatków w ogólnej kwocie wydatków na dodatki przedstawia poniższy wykres:

Wykres 11.

Struktura wydatków na dodatki do zasiłku rodzinnego



Źródło: Sprawozdania rzeczowo-finansowe z realizacji świadczeń rodzinnych w 2010 r.

- ***Dodatek z tytułu samotnego wychowywania dziecka***

W 2010 r. wydatki na dodatek z tytułu samotnego wychowywania dziecka wyniosły **291.990 tys. zł** i były o 6,6% niższe niż w 2009 r. (**312.653** tys. zł). Przeciętna wysokość wypłaconego dodatku z tytułu samotnego wychowywania dziecka wyniosła w 2010 r. **174,55 zł** i była na tym samym poziomie jak w 2009 roku (**174,55** zł).

- ***Dodatek z tytułu samotnego wychowywania dziecka i utraty prawa do zasiłku dla bezrobotnych (świadczenie wygasające, tylko realizacja praw wcześniej nabytych)***

W 2010 roku wydatki na dodatek z tytułu samotnego wychowywania dziecka i utraty prawa do zasiłku dla bezrobotnych wyniosły **ok. 2 tys. zł**. Oznacza to spadek o 96,4% w porównaniu do 2009 roku (56 tys. zł).

- ***Dodatek z tytułu wychowywania dziecka w rodzinie wielodzietnej***

W 2010 r. wydatki na ten dodatek wyniosły **484.511 tys. zł** i były o 9,7% niższe niż w 2009 roku (**536.516** tys. zł).

- ***Dodatek z tytułu podjęcia nauki poza miejscem zamieszkania***

W 2010 r. wydatki na ten dodatek wyniosły **207.975 tys. zł** i były o 9,6% niższe w porównaniu do 2009 r. (230.071 tys. zł). Aż 86,6% ogólnej kwoty wydatków na ten dodatek stanowiły wydatki na dodatki z tytułu dojazdu do szkoły, które wyniosły 180.161 tys. zł. Pozostałe 13,4% stanowiły wydatki na dodatek z tytułu zamieszkania w internacie/na stancji w kwocie 27.814 tys. zł.

- ***Dodatek z tytułu rozpoczęcia roku szkolnego***

W 2010 r. wydatki na ten dodatek wyniosły **213.537 tys. zł** i były o 10,9% niższe niż w 2009 r. (**239.563** tys. zł).

- ***Dodatek z tytułu kształcenia i rehabilitacji dziecka niepełnosprawnego***

W 2010 r. wydatki na te dodatki wyniosły **159.014 tys. zł** i były o 7,1% niższe niż w 2009 r. (171.166 tys. zł).

Wydatki na dodatki z tytułu kształcenia i rehabilitacji dziecka powyżej 5 roku życia wyniosły 138.210 tys. zł i stanowiły 86,9% ogólnej kwoty wydatków na ten dodatek. Pozostałe 13,1% stanowiły wydatki na dodatek z tytułu kształcenia i rehabilitacji dziecka do 5 roku życia, które wyniosły 20.804 tys. zł.

- ***Dodatek z tytułu opieki nad dzieckiem w okresie korzystania z urlopu wychowawczego***

W 2010 r. wydatki na dodatek wyniosły **517.022 tys. zł**. Oznacza to spadek wydatków w stosunku do 2009 roku (**561.046** tys. zł) o 7,9%.

- ***Dodatek z tytułu urodzenia dziecka***

W 2010 r. wydatki na ten dodatek wyniosły **182.530 tys. zł** i były o 6,6% niższe niż w 2009 r. (**195.390** tys. zł)

c) wydatki na świadczenia opiekuńcze

- ***Zasiłek pielęgnacyjny***

W 2010 r. wydatki na zasiłek pielęgnacyjny wyniosły **1.602.828 tys. zł**, co oznacza wzrost w porównaniu do 2009 roku (**1.534.751** tys. zł) o 4,4%. Wydatki na zasiłki pielęgnacyjne wypłacone dla niepełnosprawnego dziecka do ukończenia 16 roku życia wyniosły 412.587 tys. zł, dla osoby niepełnosprawnej w stopniu znacznym – 676.502 tys. zł, dla osoby niepełnosprawnej w stopniu umiarkowanym – 456.559 tys. zł, a dla osób, które ukończyły 75 lat – 57.180 tys. zł.

- ***Świadczenie pielęgnacyjne***

Wydatki na świadczenie pielęgnacyjne w 2010 r. wyniosły **667.061 tys. zł** i były o 90,9% wyższe niż w 2009 roku (**349.461** tys. zł). Wzrost ten był spowodowany zniesieniem od 1 stycznia 2010 r. kryterium dochodowego uprawniającego do świadczenia pielęgnacyjnego oraz wzrostem wysokości świadczenia od listopada 2009 r. Przeciętna kwota wypłaconego świadczenia wyniosła 512,93 zł, tj. była o 19,6% wyższa niż w 2009 r. (428,83 zł).

d) jednorazowa zapomoga z tytułu urodzenia się dziecka

W 2010 r. wydatki na zapomogę wyniosły **412.828 tys. zł** i były o 0,2% niższe niż w 2009 r. (**413.827** tys. zł).

e) zapomoga z tytułu urodzenia dziecka ze środków własnych gminy

W 2010 roku wydatki ze środków własnych gmin na wypłaty zapomóg wyniosły **16.476 tys. zł**, tj. o 3,9% więcej niż w 2009 r. (**15.581** tys. zł).

f) wydatki na składki na ubezpieczenia społeczne i zdrowotne

W 2010 r. na składki na ubezpieczenia emerytalne i rentowe wydano **107.978 tys. zł**, co oznacza wzrost w porównaniu do 2009 roku (**63.037** tys. zł) o 71%.

W 2010 r. na składki na ubezpieczenie zdrowotne wydano **20.864 tys. zł**, co oznacza wzrost w porównaniu do 2009 roku (11.993 tys. zł) o 74%.

2.3. Obsługa świadczeń rodzinnych

Koszty obsługi

W 2010 r. wydatki na obsługę świadczeń rodzinnych wyniosły **273.241 tys. zł** i były o 7,2% wyższe niż w 2009 r. (**254.972** tys. zł). Aż 76,5% kosztów obsługi (208.986 tys. zł) stanowiły wydatki na wynagrodzenia.

Dotacja na pokrycie kosztów obsługi świadczeń rodzinnych w gminach wynosi, zgodnie z art. 33 ust. 2a *ustawy o świadczeniach rodzinnych*, 3% otrzymanej dotacji celowej z budżetu państwa na świadczenia rodzinne.

Prawie 82% (**224.148 tys. zł**) poniesionych wydatków na obsługę świadczeń rodzinnych gminy sfinansowały z dotacji, natomiast pozostałe 18% (**49.094 tys. zł**) - ze środków własnych.

Decyzje

W 2010 r. w gminach wydanych zostało ogółem **3.254,6 tys.** decyzji administracyjnych w sprawach dotyczących świadczeń rodzinnych, tj. o 39% mniej niż w 2009 r. (**5.334,6 tys.**).

Samorządowe Kolegia Odwoławcze wydały 11.072 decyzji, tj. o 77,3% więcej niż w 2009 r. (6.244 decyzji). W 42,1% rozpatrywanych przez SKO przypadków (4.657 decyzji) Kolegia podtrzymały decyzję organu właściwego, w 28,4% przypadków (3.143 decyzji) uchyliły decyzję organu właściwego i przekazały sprawę organowi właściwemu do ponownego rozpatrzenia, a w 23,5% przypadków (2.601 decyzji) zmieniły decyzję organu właściwego.

Liczba zatrudnionych

W 2010 r. przy obsłudze świadczeń rodzinnych zatrudnionych było przeciętnie miesięcznie **6.768 osób**, tj. o 2,2 % mniej niż w 2009 r. (**6.917 osób**). Wśród osób realizujących ustawę o świadczeniach rodzinnych, 5.446 osób* (80,5%) zatrudnionych było na podstawie umowy o pracę, natomiast 231 osoby (3,4%) pracowały na podstawie umowy cywilnoprawnej (umowa zlecenie lub umowa o dzieło), a pozostałe 354 osoby (5,2%) stanowili m.in. stażyści z Urzędów Pracy, praktykanci itp.

Liczba obsługujących świadczenia rodzinne wzrosła w województwach łódzkim, małopolskim, podlaskim i śląskim, pozostała na niezmienionym poziomie w województwie mazowieckim, natomiast w pozostałych województwach zmniejszyła się.

W 2010 r. przeciętny etat kosztował przeciętnie miesięcznie 3.198 zł, co oznacza wzrost o 7,5% w porównaniu do 2009 r. (2.975 zł). Ze sprawozdań wynika zatem, iż generalnie gminy zmniejszyły zatrudnienie w komórkach realizujących ustawę o świadczeniach rodzinnych, a w zamian podniosły wynagrodzenia pracowników.

* W przeliczeniu na pełny etat

2.4. Nienależnie pobrane świadczenia

Osoba, która nienależnie pobrała świadczenia rodzinne, czyli:

- 1) świadczenie zostało jej wypłacone mimo zaistnienia okoliczności powodujących ustanie lub zawieszenie prawa do świadczeń rodzinnych albo wstrzymanie wypłaty świadczeń, jeżeli została powiadomiona o braku prawa do ich pobierania,
 - 2) fałszywie zeznała lub przedstawiła fałszywe dokumenty albo w inny sposób świadomie wprowadziła organ w błąd,
- jest obowiązana do ich zwrotu.

Kwota zwróconych w 2010 r. nienależnie pobranych świadczeń rodzinnych wyniosła **28.208 tys. zł**, z czego 9.273 tys. (32,9%) stanowiły świadczenia wypłacone w 2009 r., a 18.934 tys. (67,1%) wypłacone w latach ubiegłych. W porównaniu do 2009 r. kwota zwrotów z tytułu nienależnie pobranych świadczeń wzrosła o 12,2% (**25.131 tys. zł** w 2009 r.).

W 2009 r. umorzono nienależnie pobrane świadczenia rodzinne na kwotę ogółem **3.068 tys. zł**, natomiast w stosunku do kwoty **8.589,5 tys. zł** podjęto decyzję o rozłożeniu należności na raty, zaś kwotę **7.144 tys. zł** należności potrącono z bieżąco wypłacanych świadczeń.

Na dzień 31 grudnia 2010 r. stan należności z tytułu nienależnie pobranych świadczeń rodzinnych wyniósł **23.788,3 tys. zł** i był o 3,9% niższy niż w 2009 r. (na dzień 31 grudnia 2009 r. - **24.763,8 tys. zł**).

Kwoty zwróconych świadczeń nienależnie pobranych w relacji do kwoty świadczeń wypłaconych w 2010 r. stanowiły 0,36%, podczas gdy w 2009 r. udział ten kształtował się na poziomie 0,35%.

3. Podsumowanie

Rok 2010 jest kolejnym rokiem, w którym można zaobserwować dalszy spadek liczby osób korzystających ze świadczeń rodzinnych (liczba wypłaconych zasiłków rodzinnych zmniejszyła się o 9,4%). Jest to związane głównie z „zamrożeniem” od 2004 roku kryterium dochodowego warunkującego prawo do świadczeń rodzinnych, a także ze zmniejszaniem się liczby dzieci w wieku

uprawniającym do zasiłku rodzinnego. Ze względu na wzrost kwot zasiłków rodzinnych, poszerzenie grona osób uprawnionych do świadczeń pielęgnacyjnych oraz wzrost jego wysokości, w 2010 r. odnotowano znaczny wzrost wydatków na świadczenia rodzinne (ogółem o 777 mln zł tj. o 10,9%).

Aneks

Świadczenia rodzinne i świadczenia z funduszu alimentacyjnego w 2010 r.

Lp.	Wyszczególnienie	przeciętna miesięczna liczba świadczeń	przeciętne miesięczne wydatki	przeciętna miesięczna kwota świadczenia	wydatki na świadczenia rodzinne i świadczenia z funduszu alimentacyjnego ogółem
		(w tys.)	(w tys zł)	(w zł)	(w tys zł)
1.	Zasiłek rodzinny	3 003,33	257 576,29	85,76	3 090 915
2.	Dodatki do zasiłków rodzinnych, z tego z tytułu:	x	171 381,75	x	2 056 581
2.1	- urodzenia dziecka ¹	15,21	15 210,81	999,98	182 530
2.2	- opieki nad dzieckiem w okresie korzystania z urlopu wychowawczego	111,90	43 085,19	385,03	517 022
2.3	- samotnego wychowywania dziecka i utraty prawa do zasiłku dla bezrobotnych	0,001	0,14	170,00	2
2.4.	- samotnego wychowywania dziecka	139,40	24 332,47	174,55	291 990
2.5.	- kształcenia i rehabilitacji dziecka niepełnosprawnego	172,86	13 251,19	76,66	159 014
2.5.1.	- do 5 roku życia	28,89	1 733,67	60,00	20 804
2.5.2.	- powyżej 5 roku życia	143,97	11 517,53	80,00	138 210
2.6.	- rozpoczęcia roku szkolnego ¹	177,95	17 794,76	100,00	213 537
2.7.	- podjęcia nauki poza miejscem zamieszkania	326,03	17 331,26	53,16	207 975
2.7.1.	- na pokrycie wydatków związanych z zamieszkaniem w miejscowości, w której znajduje się szkoła	25,76	2 317,83	89,98	27 814
2.7.2.	- na pokrycie wydatków związanych z dojazdem do miejscowości, w której znajduje się szkoła	300,27	15 013,43	50,00	180 161
2.8.	- wychowywania dziecka w rodzinie wielodzietnej	504,70	40 375,93	80,00	484 511
3.	Zasiłek pielęgnacyjny	873,01	133 569,00	153,00	1 602 828
4.	Świadczenie pielęgnacyjne	108,37	55 588,41	512,93	667 061
5.	Jednorazowa zapomoga z tytułu urodzenia się dziecka ¹	34,40	34 402,34	999,97	412 828
6.	Razem świadczenia rodzinne	x	652 517,78	x	7 830 213
7.	Składki	x	10 736,89	x	128 843

7.1.	- na ubezpieczenie emerytalne i rentowe	69,56	8 998,20	129,35	107 978
7.2.	- na ubezpieczenie zdrowotne	41,62	1 738,69	41,78	20 864
8.	Wydatki poniesione z budżetu państwa na świadczenia i składki (z r. 85212)	x	661 515,98	x	7 938 192
9.	Zapomoga z tytułu urodzenia dziecka, wypłacana ze środków własnych gmin ¹	1,61	1 373,00	853,90	16 476

¹ świadczenie jednorazowe, tu dane zostały przeliczone na przeciętne miesięczne wielkości

