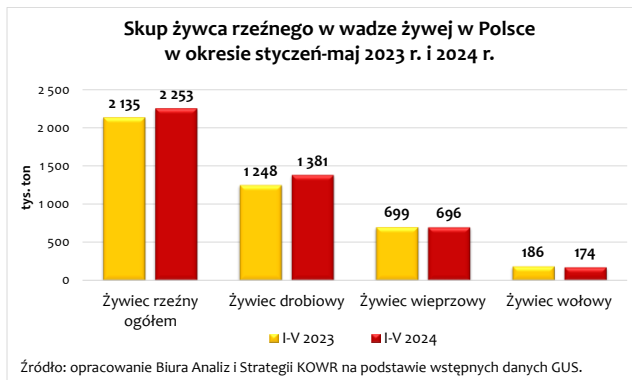


RYNEK MIĘSA

SKUP ŻYWCA RZEŹNEGO W POLSCE¹

Według danych meldunkowych GUS² w okresie styczeń–maj 2024 r. do krajowych podmiotów skupujących łącznie dostarczono **2,25 mln ton żywca rzeźnego**, o 5,5% więcej niż przed rokiem. Skup żywca drobiowego, w porównaniu z analogicznym okresem 2023 r., zwiększył się o 11%, do blisko 1,4 mln ton. Dostawy żywca wieprzowego były nieznacznie (o 0,5%) mniejsze niż przed rokiem i wyniosły 696 tys. ton, natomiast bydła rzeźnego zmniejszyły się o ponad 6%, do 174 tys. ton.



TENDENCJE CENOWE w dniach 17–23 czerwca 2024 r.

Ceny zakupu żywca wieprzowego

Na rynku krajowym w dniach 17–23.06.2024 r. (dane Zintegrowanego Systemu Rolniczej Informacji Rynkowej MRiRW) dostawcy za **trzodę chlewną** uzyskiwali przeciętnie **7,54 zł/kg**, o 2 gr/kg mniej niż przed tygodniem oraz o 5 gr/kg mniej niż przed miesiącem. Cena tego żywca była o 18% niższa niż w analogicznym okresie 2023 r.

Ceny zbytu mięsa wieprzowego

W trzecim tygodniu czerwca br. **półtusze wieprzowe** podrożały nieznacznie (o 2 gr/kg) i zbywano je przeciętnie po **10,98 zł/kg**. Cena półtuszy była o 4 gr/kg wyższa niż miesiąc wcześniej, ale o 16% niższa niż przed rokiem.

Ceny zakupu żywca wołowego

Krajowa cena zakupu **bydła rzeźnego** ukształtowała się na poziomie **10,07 zł/kg** wobec 10,09 zł/kg w poprzednim tygodniu. Żywiec wołowy był o 1% droższy niż przed miesiącem, ale o 3% tańszy niż przed rokiem.

Ceny zbytu mięsa wołowego

Kompensowane ćwierćtusze wołowe z buhajków do 2 lat sprzedawano średnio po **20,38 zł/kg**, o 1,5% taniej niż w poprzednim tygodniu. Cena

Towar	Cena bez VAT	Zmiana tygodniowa
Ceny wg ZSRIR (MRiRW)		17–23.06.2024 r.
w skupie		zł/kg
żywiec wieprzowy	7,54	↓
żywiec wołowy	10,07	↓
kurczęta typu brojler	5,01	↑
indyki	6,36	↔
gęsi tuczone	11,14	↑
kaczki typu brojler	5,58	↓
w zbycie		zł/kg
półtusze wieprzowe	10,98	↑
ćwierćtusze wołowe	20,38	↓
tuszki kurcząt „65%”	8,43	↑
tuszki indyków „73%”	14,01	↓

ćwierćtuszy była o 2 gr/kg niższa niż miesiąc wcześniej, ale zbliżona do poziomu notowanego w analogicznym okresie 2023 r.

Ceny zakupu żywca drobiowego

W trzecim tygodniu czerwca br. na rynku krajowym **średnia cena zakupu kurcząt brojlery** po raz pierwszy od połowy października 2023 r. **przekroczyła poziom 5 zł/kg**. W dniach 17–23.06.2024 r. zakłady drobiarskie skupowały **kurczęta brojlery** przeciętnie po **5,01 zł/kg**, o blisko 1% drożej niż tydzień wcześniej oraz o 3% drożej niż przed miesiącem. Cena **indyków**, podobnie jak w poprzednim tygodniu, wyniosła średnio **6,36 zł/kg** i była o 3 gr/kg wyższa niż przed miesiącem. Za **kaczki brojlery** dostawcy uzyskiwali średnio **5,58 zł/kg**, o około 1% mniej niż tydzień i miesiąc wcześniej. **Gęsi tuczone** skupowano przeciętnie po **11,14 zł/kg**, o 1% drożej niż w poprzednim tygodniu. W porównaniu z cenami sprzed roku kurczęta brojlery były tańsze o 10,5%, indyki – o 14%, a kaczki brojlery i gęsi tuczone – o 28%.

Ceny zbytu mięsa drobiowego

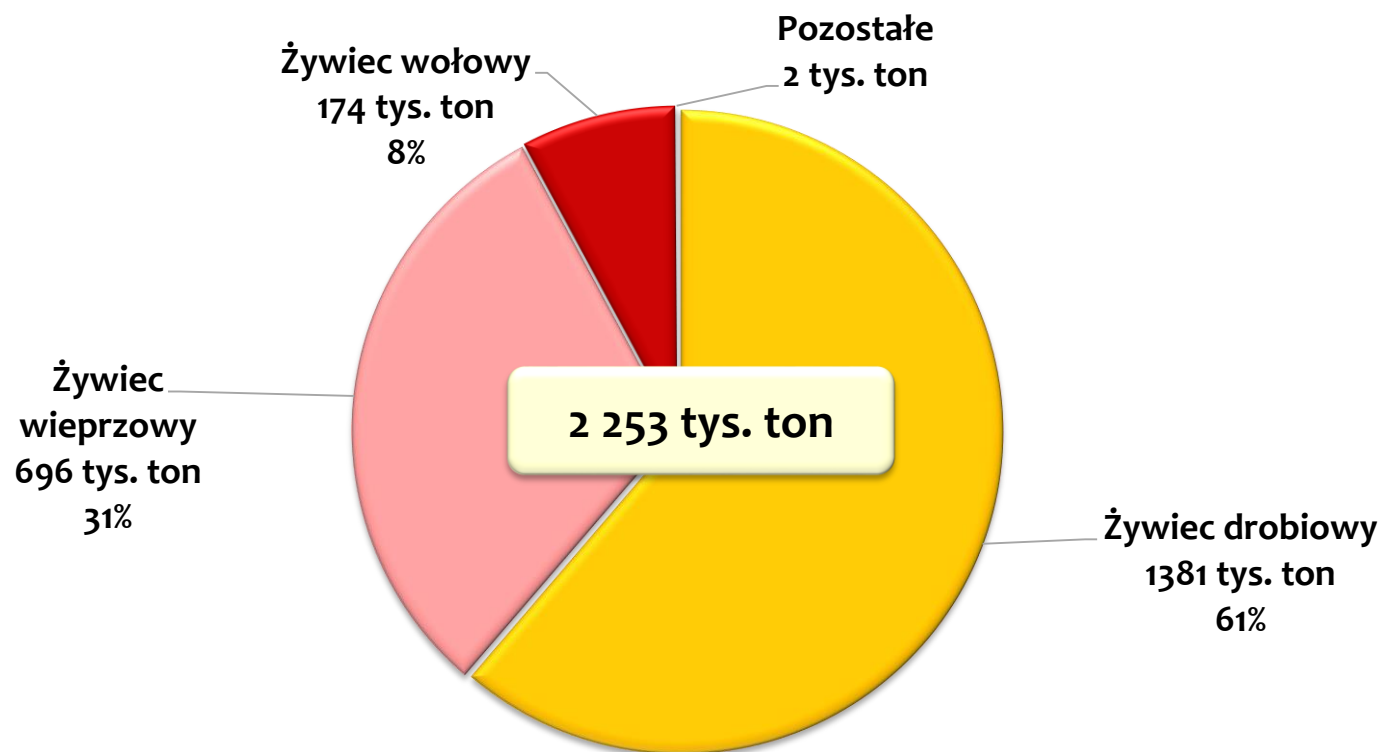
Tuszki kurcząt patroszonych w ciągu tygodnia podrożały o 1,5% i w dniach 17–23.06.2024 r. zbywano je przeciętnie po **8,43 zł/kg**. Cena tego asortymentu była jednocześnie o 2% niższa niż przed miesiącem. **Tuszki indyków** sprzedawano po **14,01 zł/kg**, o 2% taniej niż tydzień wcześniej, ale o 2% drożej niż przed miesiącem. W porównaniu z analogicznym okresem 2023 r. tuszki kurcząt były o 5,5% droższe, a tuszki indyków – o 3% tańsze.

¹ Biuletyn Statystyczny nr 5/2024, GUS, 25.06.2024 r.

² Skup za okresy miesięczne dotyczy ilości raportowanych przez osoby prawne i samodzielne jednostki organizacyjne niemające osobowości prawnej. Za okresy półroczne

uwzględnia się korekty wynikające ze sprawozdawczości obejmującej również skup realizowany przez osoby fizyczne prowadzące skup o wartości przekraczającej w okresie półrocznym 10 tys. zł.

Udział poszczególnych gatunków żywca rzeźnego w skupie w Polsce w okresie styczeń–maj 2024 r. (w wadze żywej)



Źródło: opracowanie Biura Analiz i Strategii KOWR na podstawie danych GUS (Biuletyn Statystyczny nr 5/2024).

Średnie ceny netto zakupu żywca wieprzowego i wołowego oraz zbytu półtuszy wieprzowych i ćwierćtuszy wołowych (według ZSRIR MRiRW)

Tydzień	Ceny zakupu						Ceny zbytu			
	trzoda chlewna			bydło			półtusze wieprzowe		ćwierćtusze wołowe kompensowane*	
	za masę poubojową schłodzoną w zł/100 kg	tygodniowa zmiana w %	w przeliczeniu na żywca w zł/kg	za masę poubojową schłodzoną w zł/100 kg	tygodniowa zmiana w %	w przeliczeniu na żywca w zł/kg	zł/kg	tygodniowa zmiana w %	zł/kg	tygodniowa zmiana w %
22.04-05.05.24	970,8	-1,4	7,42	1951,3	-0,2	9,91	10,78	-1,6	20,70	1,2
06-12.05.24	970,8	0,0	7,42	1947,1	-0,2	9,89	10,80	0,1	20,44	-1,3
13-19.05.24	982,9	1,2	7,52	1965,0	0,9	9,98	10,86	0,6	20,16	-1,4
20-26.05.24	992,4	1,0	7,59	1967,5	0,1	9,99	10,94	0,8	20,40	1,2
27.05-02.06.24	996,2	0,4	7,62	1970,3	0,1	10,01	10,94	0,0	20,49	0,4
03-09.06.24	997,1	0,1	7,63	1979,2	0,5	10,05	11,00	0,5	20,64	0,7
10-16.06.24	989,2	-0,8	7,56	1987,5	0,4	10,09	10,96	-0,3	20,69	0,2
17-23.06.24	986,3	-0,3	7,54	1982,7	-0,2	10,07	10,98	0,1	20,38	-1,5
Miesięczna zmiana ceny w %	x	-0,6	x	x	0,8	x	x	0,3	x	-0,1
Roczna zmiana ceny w %	x	-18,1	x	x	-3,1	x	x	-16,2	x	0,2

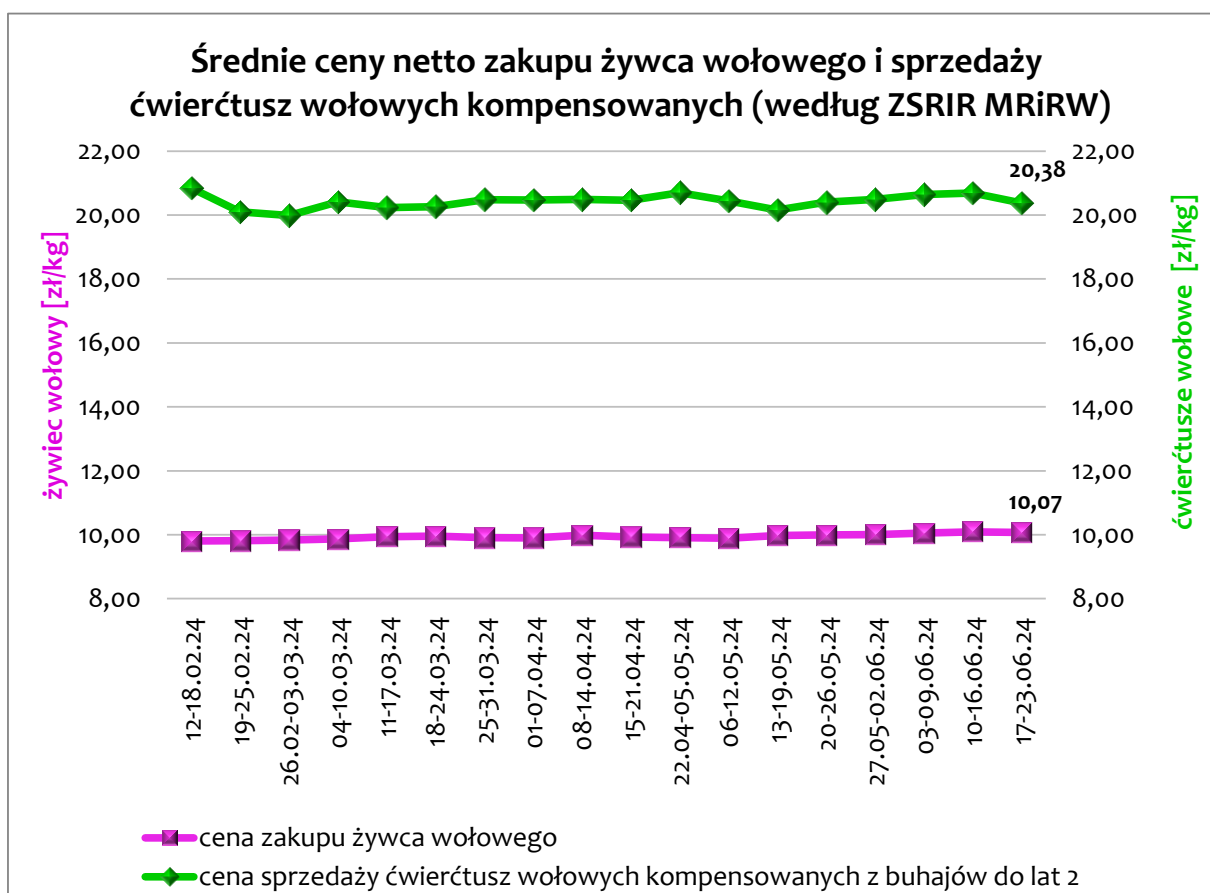
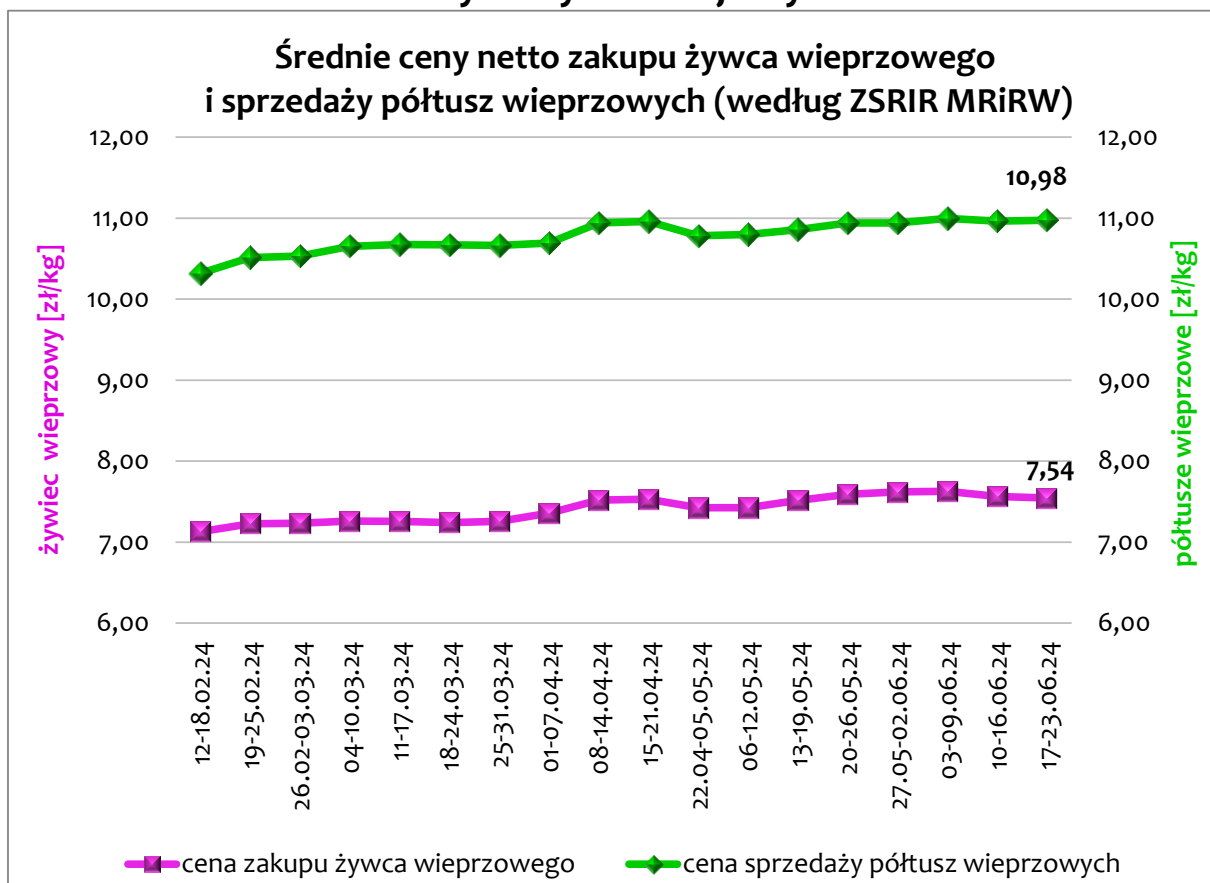
*ćwierćtusze wołowe kompensowane z buhajków do 2 lat

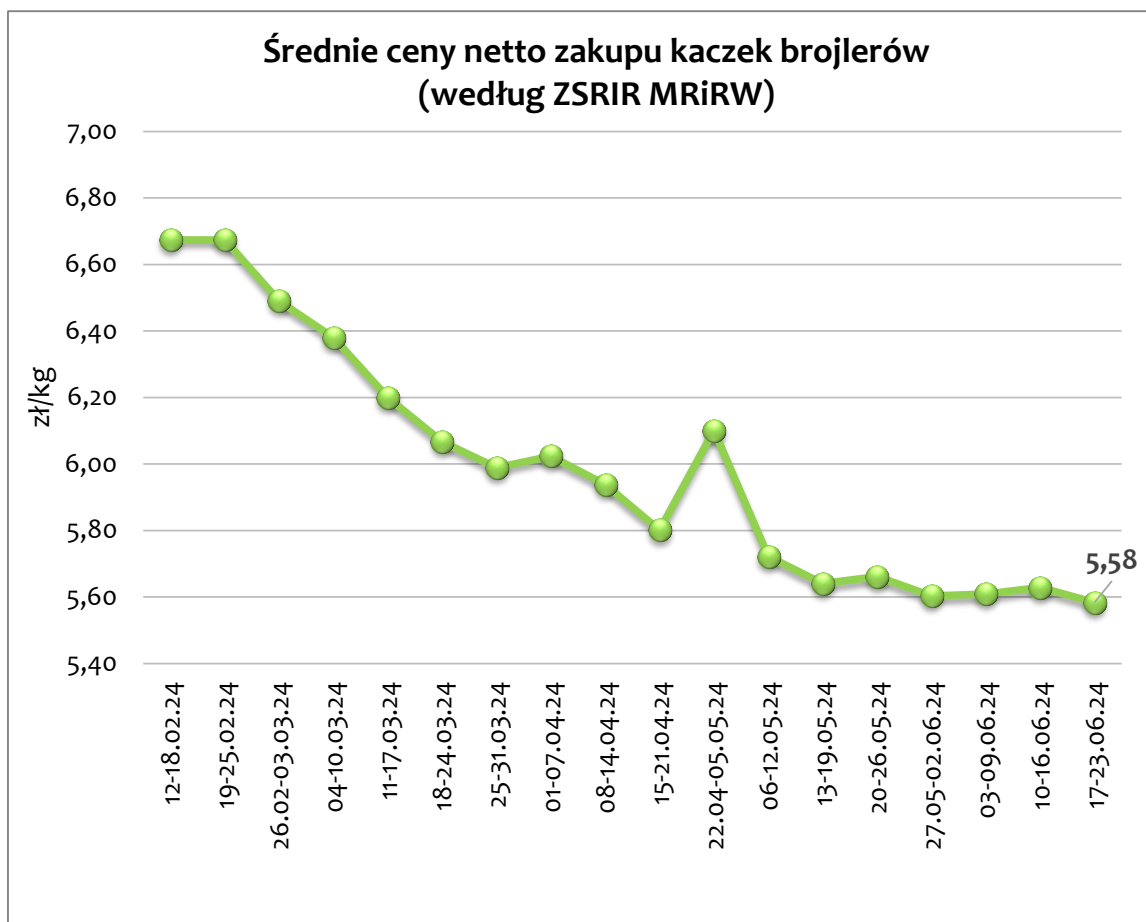
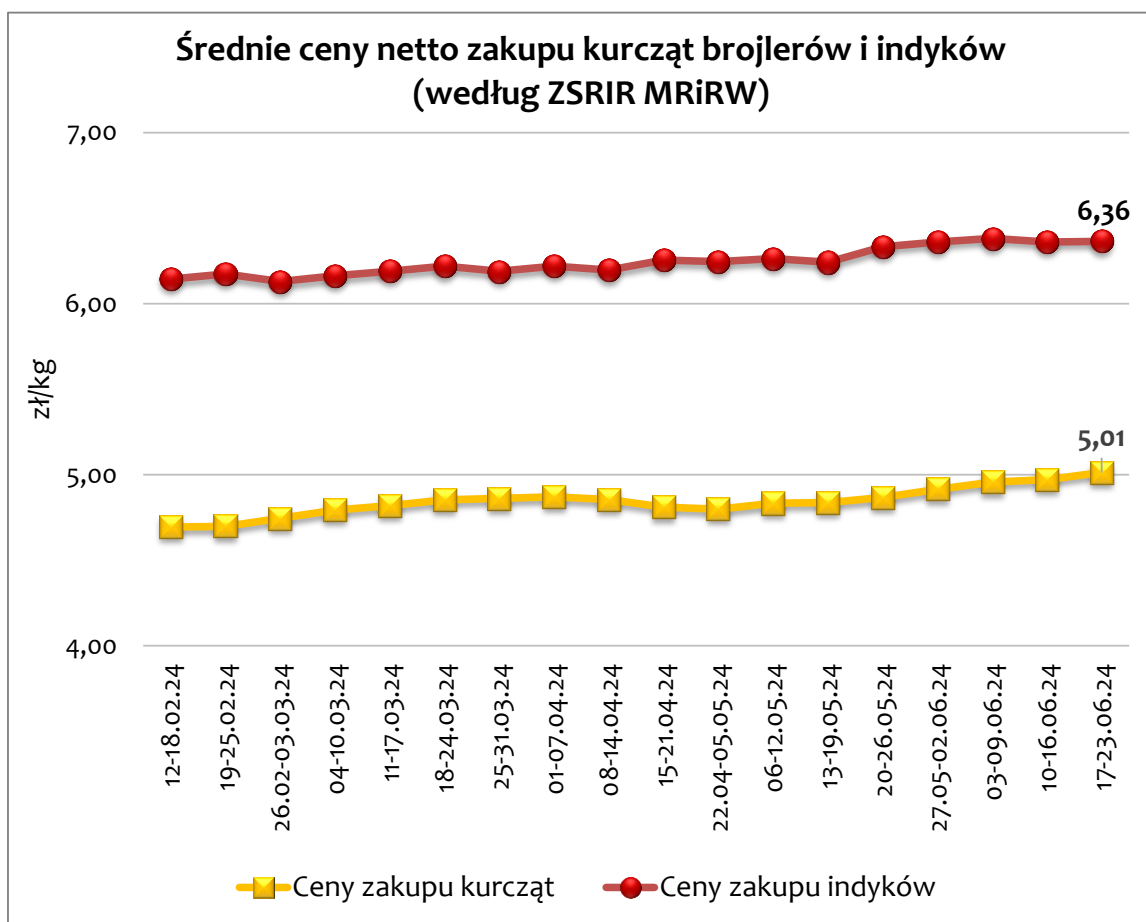
Uwaga: zmiany % wyliczone zostały dla cen za masę poubojową schłodzoną; ceny w przeliczeniu na żywca uwzględniają strukturę skupu klas i rodzaju zwierząt

Średnie ceny netto skupu oraz zbytu drobiu (według ZSRIR MRiRW)

Tydzień	Ceny skupu								Ceny zbytu			
	kurczęta brojlery		indyki		gęsi tuczone		kaczki brojlery		tuszki kurcząt patroszonych "65%" z szyjami		tuszki indyków patroszonych "73%"	
	zł/kg żywca	tygodniowa zmiana w %	zł/kg żywca	tygodniowa zmiana w %	zł/kg żywca	tygodniowa zmiana w %	zł/kg żywca	tygodniowa zmiana w %	zł/kg	tygodniowa zmiana w %	zł/kg	tygodniowa zmiana w %
22.04-05.05.24	4,80	-0,2	6,25	-0,1	-	-	6,10	5,2	8,18	14,7	13,59	0,1
06-12.05.24	4,83	0,7	6,26	0,3	-	-	5,72	-6,2	8,38	2,4	13,75	1,2
13-19.05.24	4,84	0,1	6,24	-0,4	-	-	5,64	-1,4	8,47	1,1	14,55	5,8
20-26.05.24	4,87	0,6	6,33	1,5	-	-	5,66	0,4	8,65	2,1	13,68	-5,9
27.05-02.06.24	4,92	1,0	6,36	0,5	-	-	5,60	-1,0	9,22	6,6	14,05	2,7
03-09.06.24	4,96	0,8	6,38	0,3	10,62	-	5,61	0,1	8,74	-5,2	14,15	0,7
10-16.06.24	4,97	0,3	6,36	-0,3	11,05	4,1	5,63	0,4	8,31	-4,9	14,35	1,4
17-23.06.24	5,01	0,8	6,36	0,0	11,14	0,8	5,58	-0,8	8,43	1,5	14,01	-2,4
Miesięczna zmiana ceny w %	x	3,0	x	0,5	x	-	x	-1,4	x	-2,4	x	2,4
Roczna zmiana ceny w %	x	-10,5	x	-14,4	x	-27,6	x	-27,6	x	5,5	x	-3,4

Ceny na rynku krajowym





Ceny rynkowe¹⁾ w UE w okresie 17–23.06.2024 r.

Wyszczególnienie	Ceny zakupu świń rzeźnych klasy E (masa poubojowa schłodzona)*				Ceny zakupu bydła rzeźnego klasy R3 (masa poubojowa schłodzona)			
	EUR/100 kg	zmiana ceny w %			EUR/100 kg	zmiana ceny w %		
		tygodniowa	miesięczna	roczna		tygodniowa	miesięczna	roczna
Średnio w UE	220,71	0,2	0,0	-10,7	504,63	-0,4	-0,1	2,0
Belgia	-	-	-	-	475,70	1,0	1,8	-3,4
Bułgaria	254,08	-	-0,2	-8,2	476,15	-12,9	19,0	-9,9
Czechy	218,72	-0,7	-0,6	-9,1	-	-	-	-
Dania	186,21	0,5	0,3	-10,2	452,96	-0,3	0,8	-5,8
Niemcy	230,87	0,1	-0,2	-8,9	489,62	0,3	0,6	7,9
Estonia	214,09	-0,3	-	-1,8	-	-	-	-
Grecja	-	-	-	-	472,38	0,0	-0,9	-
Hiszpania	221,41	1,2	0,6	-11,1	530,52	0,0	-0,1	2,3
Francja	216,00	-	-	-8,1	514,67	0,2	0,3	-1,3
Chorwacja	208,34	-0,5	-0,9	-16,0	524,99	-1,2	1,2	3,1
Irlandia	220,03	0,3	0,9	-1,1	537,11	0,2	1,3	3,5
Włochy	-	-	-	-	517,45	-2,6	-2,2	-0,5
Cypr	270,45	-0,1	0,1	5,4	-	-	-	-
Łotwa	241,46	2,3	1,1	-11,2	398,26	-8,6	-2,8	16,3
Litwa	230,30	0,2	0,8	-10,7	-	-	-	-
Luksemburg	-	-	-	-	-	-	-	-
Węgry	224,27	-0,2	-0,1	-13,4	181,60	-0,4	-2,6	-13,8
Malta	-	-	-	-	-	-	-	-
Niderlandy	187,61	0,0	1,4	-16,0	396,37	-2,9	-3,5	-3,5
Austria	236,49	-1,5	-0,5	-8,0	484,09	0,3	1,8	7,3
Polska	227,32	-0,4	-2,5	-16,2	488,69	0,0	-1,1	0,0
Portugalia	243,51	0,9	0,9	-8,9	485,78	0,7	-1,2	-1,6
Rumunia	224,65	1,3	3,2	-19,1	436,64	-4,4	-7,2	-0,6
Słowenia	234,56	0,6	4,2	-7,9	481,52	-0,1	-1,4	7,6
Słowacja	235,44	0,0	-0,2	-8,0	-	-	-	-
Finlandia	211,24	-0,2	-1,3	-4,9	477,11	1,2	0,0	-3,5
Szwecja	237,33	0,4	5,0	8,0	544,60	-1,4	2,3	7,4

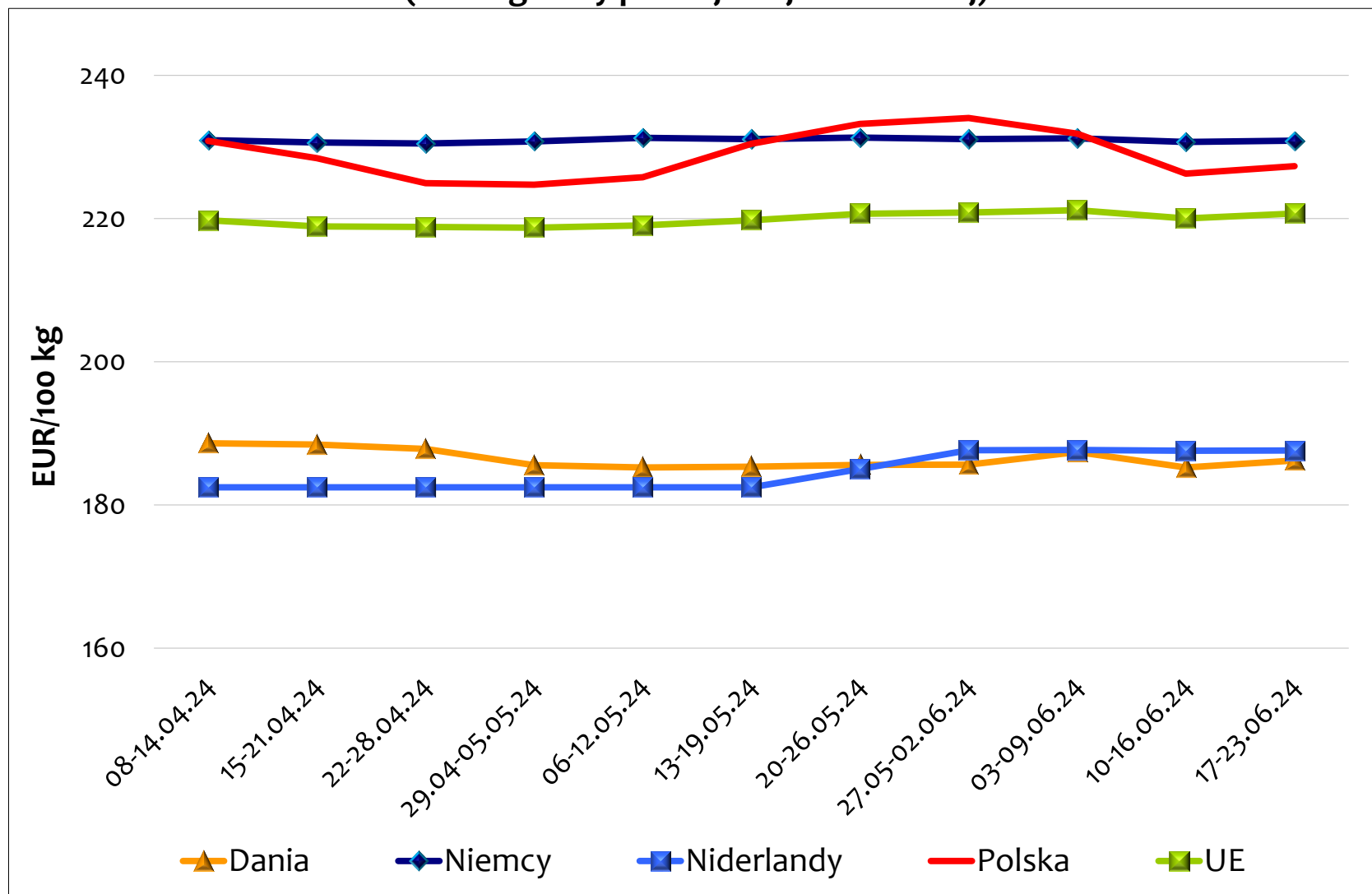
¹⁾ uśrednione ceny zakupu (za masę poubojową) z poszczególnych krajów z ważniejszych rynków i klas zwierząt

* <https://ec.europa.eu/info/food-farming-fisheries/farming/facts-and-figures/markets/overviews/market-observatories> – dane nieostateczne (data odczytu: 27 czerwca 2024 r.); dynamika zmian cen zakupu z uwzględnieniem korekty za tydzień

- brak danych

Źródło: opracowanie Biura Analiz i Strategii KOWR na podstawie danych Komisji Europejskiej.

Ceny zakupu świń rzeźnych klasy E w wybranych krajach UE (według masy poubojowej schłodzonej)



Źródło: opracowanie Biura Analiz i Strategii Krajowego Ośrodka Wsparcia Rolnictwa na podstawie danych Komisji Europejskiej.