



KRAJOWA RADA  
RADIOFONII I TELEWIZJI

---

# Rynek programów radiowych w Warszawie preferencje słuchaczy

na podstawie danych o słuchalności programów radiowych w 2012 r.

---

Analiza i opracowanie Monika Trochimczuk  
DEPARTAMENT MONITORINGU

Warszawa 2013

## SPIS TREŚCI

1	Wprowadzenie.....	1
2	Udział w czasie słuchania.....	2
2.1	Radiofoniczny rynek warszawski.....	2
2.2	Wiek słuchaczy .....	5
2.3	Płeć słuchaczy .....	8
2.4	Wykształcenie słuchaczy .....	9
2.5	Podsumowanie słuchalności programów w grupach o różnych cechach demograficznych.....	10
3	Preferencje słuchaczy .....	12
3.1	Osoby w wieku 15-24 lata .....	12
3.2	Osoby w wieku 25-44 lata .....	12
3.3	Osoby w wieku 45-64 lata .....	13
3.4	Osoby w wieku 65-75 lat .....	14
3.5	Wybór więcej niż jednego programu do słuchania .....	14
4	Zmiany w 2013 r. ....	16
5	Podsumowanie .....	17

## 1 WPROWADZENIE

Na terenie Warszawy radiosłuchacze mogą wybierać spośród 27 koncesjonowanych i publicznych programów radiowych. Są to programy o różnych profilach muzycznych i tematycznych. Warszawski rynek radiofoniczny ma najbardziej urozmaiconą ofertę programową w Polsce<sup>1</sup>, dzięki czemu słuchacze mogą swobodnie dobrać program zgodnie ze swoimi potrzebami i upodobaniami. Pozwala to na prześledzenie preferencji słuchaczy w zależności od ich cech demograficznych w oparciu o wyniki słuchalności programów radiowych.

Dane o słuchalności programów pochodzą z badania audytorium radia *Radio Track* Millward Brown zrealizowanego na próbie osób w wieku 15-75 lat. Wielkość próby dla obszaru Warszawy w 2012 r. wyniosła 5 066 respondentów

W analizie wykorzystano zmienną radiometryczną **udział w czasie słuchania**. Jest to stosunek czasu, jaki słuchacze poświęcili na słuchanie danego programu, do całkowitego czasu poświęconego przez wszystkich słuchaczy na słuchanie wszystkich programów. Zmienna ta odzwierciedla popularność danego programu wśród słuchaczy. Udział w czasie słuchania może być zmierzony w ramach określonej grupy celowej, np. wśród młodzieży w wieku 15-19 lat. Jeżeli w przypadku określonego programu udział w czasie słuchania wśród młodzieży ma większą wartość niż udział tego programu w czasie słuchania wyznaczony dla ogółu słuchaczy, to możemy wnioskować, że dany program jest szczególnie popularny wśród młodzieży. Udział w czasie słuchania może też być określony nie tylko dla pojedynczego programu, ale także dla dowolnej grupy programów.

Podstawową zmienną demograficzną wykorzystaną w analizie jest wiek słuchaczy, ponieważ zmienna ta w największym stopniu różnicuje preferencje słuchaczy w wyborze programu. Wyodrębniono 4 grupy wiekowe:

- 15-24 lata: osoby jeszcze (zazwyczaj) uczące się/studiujące,
- 25-44 lat: osoby zakładające rodziny, rozwijające karierę zawodową, wychowujące dzieci,
- 45-64 lata: osoby o ustabilizowanej sytuacji zawodowej i rodzinnej,
- 65-75 lat: osoby kończące karierę zawodową i emeryci.

Dodatkowo zostały wzięte pod uwagę dwie inne zmienne demograficzne: płeć i wykształcenie. Pod względem wykształcenia słuchacze zostali podzieleni na dwie grupy: osób z wyższym wykształceniem (wykształcenie niepełne wyższe, licencjat, wyższe ma-

---

<sup>1</sup> Analiza KRRiT „Rynek radiowy w Polsce. Przegląd na podstawie danych z 2011 r.” [http://www.krrit.gov.pl/Data/Files/\\_public/Portals/0/kontrola/program/radio/problemowe/rynek\\_radiowy\\_w\\_polsce\\_przegląd.pdf](http://www.krrit.gov.pl/Data/Files/_public/Portals/0/kontrola/program/radio/problemowe/rynek_radiowy_w_polsce_przegląd.pdf)

gisterskie, podyplomowe i doktorat) oraz osób bez wyższego wykształcenia (wykształcenie podstawowe, gimnazjalne, niepełne średnie, zasadnicze zawodowe, średnie zawodowe, średnie ogólne i pomaturalne).

W tabeli poniżej zestawiono wielkości próby badania słuchalności dla wyszczególnionych grup słuchaczy.

**Tabela 1.** Wielkość próby wykorzystanej w analizie.

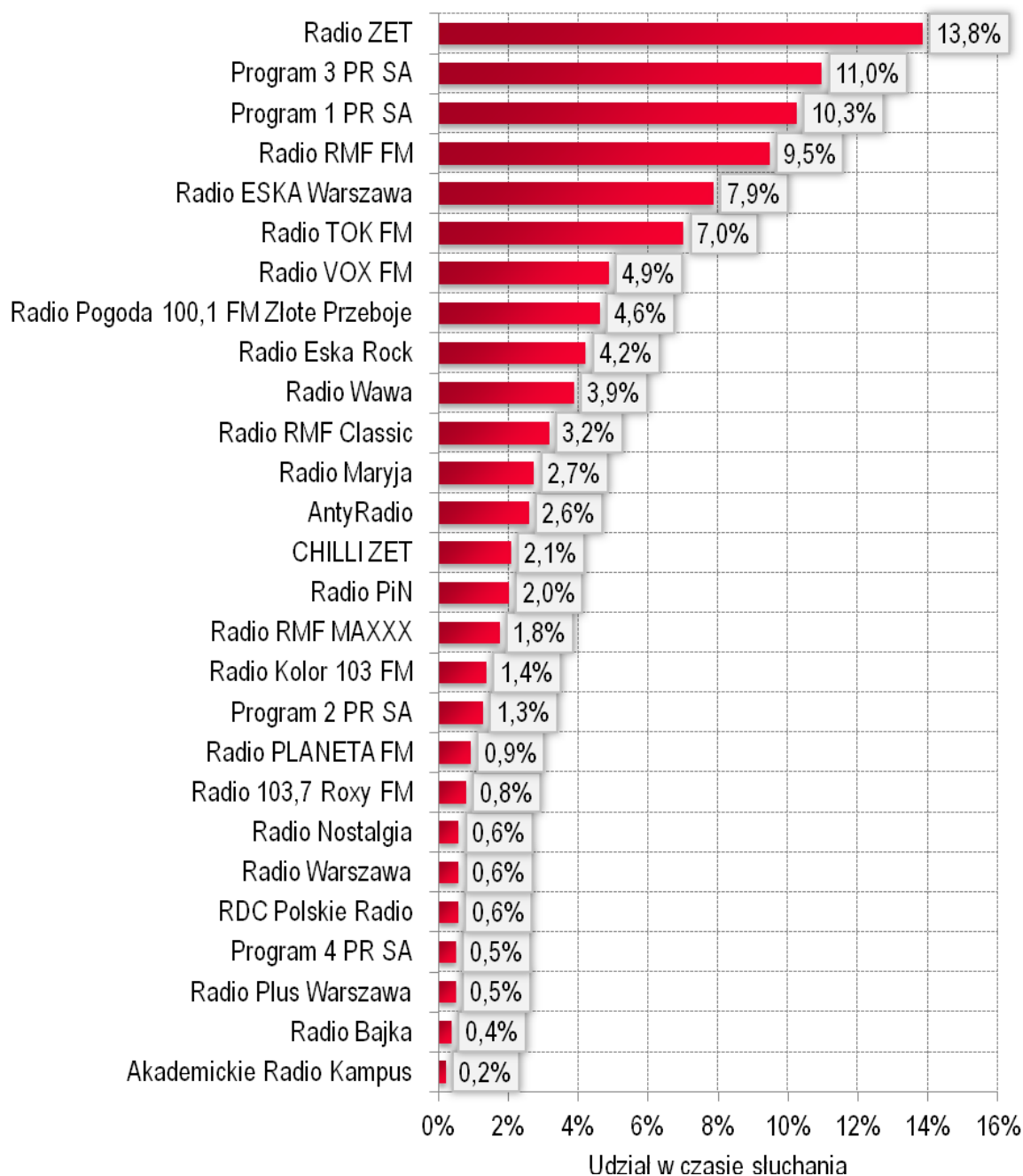
LICZBA RESPONDENTÓW Z WARSZAWY	
razem	5 066
WIEK	
15-24 lata	706
25-44 lata	2 162
45-64 lata	1 635
65-75 lata	563
PŁEĆ	
kobiety	2 654
mężczyźni	2 412
WYKSZTAŁCENIE	
bez wyższego wykształcenia	2 122
z wyższym wykształceniem	2 940

## 2 UDZIAŁ W CZASIE SŁUCHANIA

### 2.1 Radiofoniczny rynek warszawski

W 2012 r. liderem na warszawskim rynku programów radiowych było Radio ZET, na drugim miejscu plasował się Program 3 PR SA i zaraz za nim publiczna *Jedynka*. Pomędzy kolejnymi programami (zob. Wykres 1.) nie widać drastycznych skokowych różnic w wielkości udziału w rynku, co pozwala wnioskować, że słuchacze chętnie korzystają z możliwości wyboru spośród różnych programów. Sześć pierwszych programów ma udziały powyżej 7% i razem osiągają one blisko 60% udziału w czasie słuchania programów radiowych w Warszawie. Wśród nich znalazły się cztery programy o zasięgu ogólnopolskim (Radio ZET, Program 1 i 3 PR SA oraz RMF FM) i jeden o zasięgu ponadregionalnym (TOK FM obecny w większych miastach). Najpopularniejsze są więc programy nie kierowane bezpośrednio do mieszkańców Warszawy. Najniższe udziały w rynku mają programy adresowane do szczególnego odbiorcy: program akademicki Radio Kampus, program dla dzieci Radio Bajka oraz program społeczno-religijny Radio Plus Warszawa.

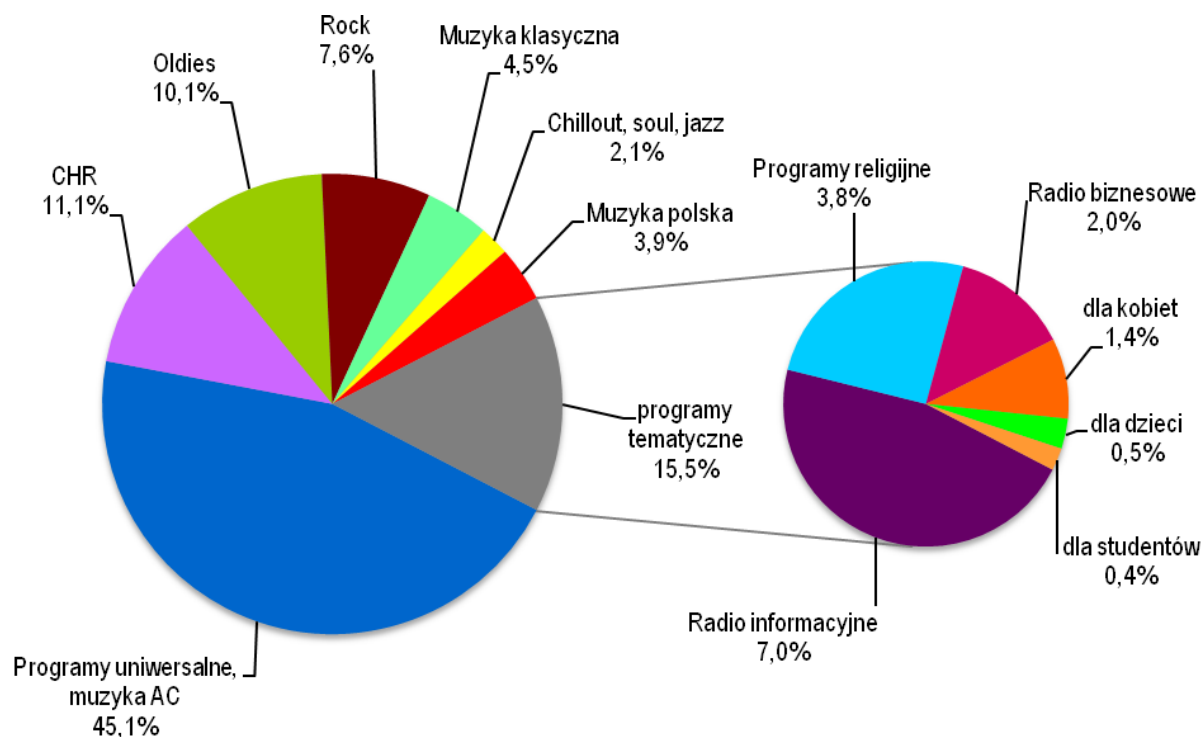
**Wykres 1.** Udział w czasie słuchania programów radiowych wśród mieszkańców Warszawy w 2012 r.



Programy radiowe w Warszawie można pogrupować ze względu na gatunek nadawanej muzyki oraz ze względu na ich tematykę. Największą grupę stanowią programy uniwersalne, adresowane do szerokiej grupy słuchaczy, nadające muzykę w formacie AC (Adult Contemporary – przeboje muzyki popularnej od lat 70 do czasów współczesnych). Znalazły się wśród nich: Radio ZET, Program 1 i 3 PR SA, RMF FM oraz RDC Polskie Radio. Zajmują one w Warszawie łącznie 45% czasu słuchania (zob. Wykres 2.). Programy z muzyką taneczną (format CHR) to Eska, RMF MAXXX, Planeta, Program 4 PR SA. Mają one 11% udziału w czasie słuchania. Kolejna grupa to programy, w których usłyszec

można hity począwszy od lat 50 do końca lat 90 (oldies, gold AC). W Warszawie muzykę taką można usłyszeć w programach VOX FM, Radio Pogoda 101 FM Złote Przeboje, Radio Nostalgia, przy czym repertuar VOX FM jest bardziej współczesny niż repertuar Nostalgii. Ich łączny udział w czasie słuchania wyniósł 10%. Muzyka rockowa grana jest w Esce Rock i AntyRadio. O klimaty rockowe zahacza też w dużej mierze 103,7 Roxy FM, choć ma ono bardziej zróżnicowaną ofertę muzyczną sięgając również po chillout, dance, pop. Programy grające rocka mają łącznie 8% udziału w czasie słuchania. Mieszkańcy Warszawy mogą również wybrać programy nadające muzykę klasyczną: RMF Classic oraz Program 2 PR SA, których łączny udział w czasie słuchania wyniósł 4,5%. Miłośnicy chilloutu, jazzu i soulu mają do dyspozycji Chilli ZET, a także radio PiN, które jednocześnie ma swój specyficzny profil tematyczny – biznesowy. Oba programy mają po ok. 2% udziału w czasie słuchania. Osobno w tym zestawieniu wyróżniono radio Wawa nadające wyłącznie popularną muzykę polską. Radiosłuchacze z Warszawy mogą również słuchać programu informacyjnego (TOK FM), wybierać spośród 3 programów o tematyce religijnej (Radio Maryja, Radio Plus Warszawa i Radio Warszawa), programu adresowanego do kobiet (Radio Kolor 103 Fm), do dzieci i ich rodziców (Radio Bajka) oraz do studentów (Akademickie Radio Kampus).

**Wykres 2.** Udział w czasie słuchania programów nadających określony rodzaj muzyki i programów tematycznych.



Wszystkie obecne na rynku warszawskim gatunki programów radiowych znajdują swoich odbiorców. Co jest naturalne, najwięcej czasu Warszawiacy poświęcają programom sformatowanym uniwersalnie, jednak udział w czasie słuchania programów o bardziej specyficznej muzyce bądź tematyce jest znaczący wynosząc od 1,4% do 11%. Wyjątkiem

są programy adresowane do niszowej grupy (do dzieci, które na ogół same nie decydują o wyborze programu radiowego, oraz do studentów).

## 2.2 Wiek słuchaczy

**Tabela 2.** Udział w czasie słuchania programów radiowych w podziale na wiek słuchaczy (2012 r.).

program	15-24 lata	25-44 lat	45-64 lat	65-75 lat
Radio ZET	11,0%	13,6%	17,1%	6,6%
Program 3 PR SA	6,1%	10,5%	14,4%	5,6%
Program 1 PR SA	2,3%	3,6%	12,0%	35,4%
Radio RMF FM	11,0%	10,3%	9,5%	5,2%
Radio ESKA Warszawa	23,0%	11,5%	2,4%	0,3%
Radio TOK FM	1,4%	4,5%	8,1%	17,2%
Radio VOX FM	3,5%	4,6%	6,5%	1,7%
Radio Pogoda 100,1 FM ZP	4,8%	4,2%	5,7%	2,4%
Radio Eska Rock	9,9%	7,0%	1,0%	0,0%
Radio Wawa	4,0%	5,6%	2,5%	1,5%
Radio RMF Classic	2,0%	1,7%	4,6%	4,6%
Radio Maryja	0,0%	0,7%	3,3%	10,6%
AntyRadio 94 FM	3,0%	4,2%	1,5%	0,1%
Radio CHILLI ZET	1,8%	2,4%	2,3%	0,3%
Radio PiN	0,5%	2,8%	2,0%	0,6%
Radio RMF MAXXX	4,8%	2,4%	0,8%	0,0%
Radio Kolor 103 FM	1,9%	2,1%	0,7%	0,6%
Program 2 PR SA	0,3%	0,9%	1,4%	3,2%
Radio PLANETA FM	3,5%	1,4%	0,0%	0,0%
Radio 103,7 Roxy FM	0,4%	1,6%	0,2%	0,0%
Radio Nostalgia	0,1%	0,1%	0,8%	1,8%
Radio Warszawa	0,0%	0,4%	0,8%	1,0%
RDC Polskie Radio	0,3%	0,4%	0,8%	0,5%
Program 4 PR SA	0,9%	0,9%	0,1%	0,0%
Radio Plus Warszawa	0,6%	0,6%	0,4%	0,3%
Radio Bajka	0,2%	0,7%	0,1%	0,3%
Akademickie Radio Kampus	1,0%	0,3%	0,0%	0,0%

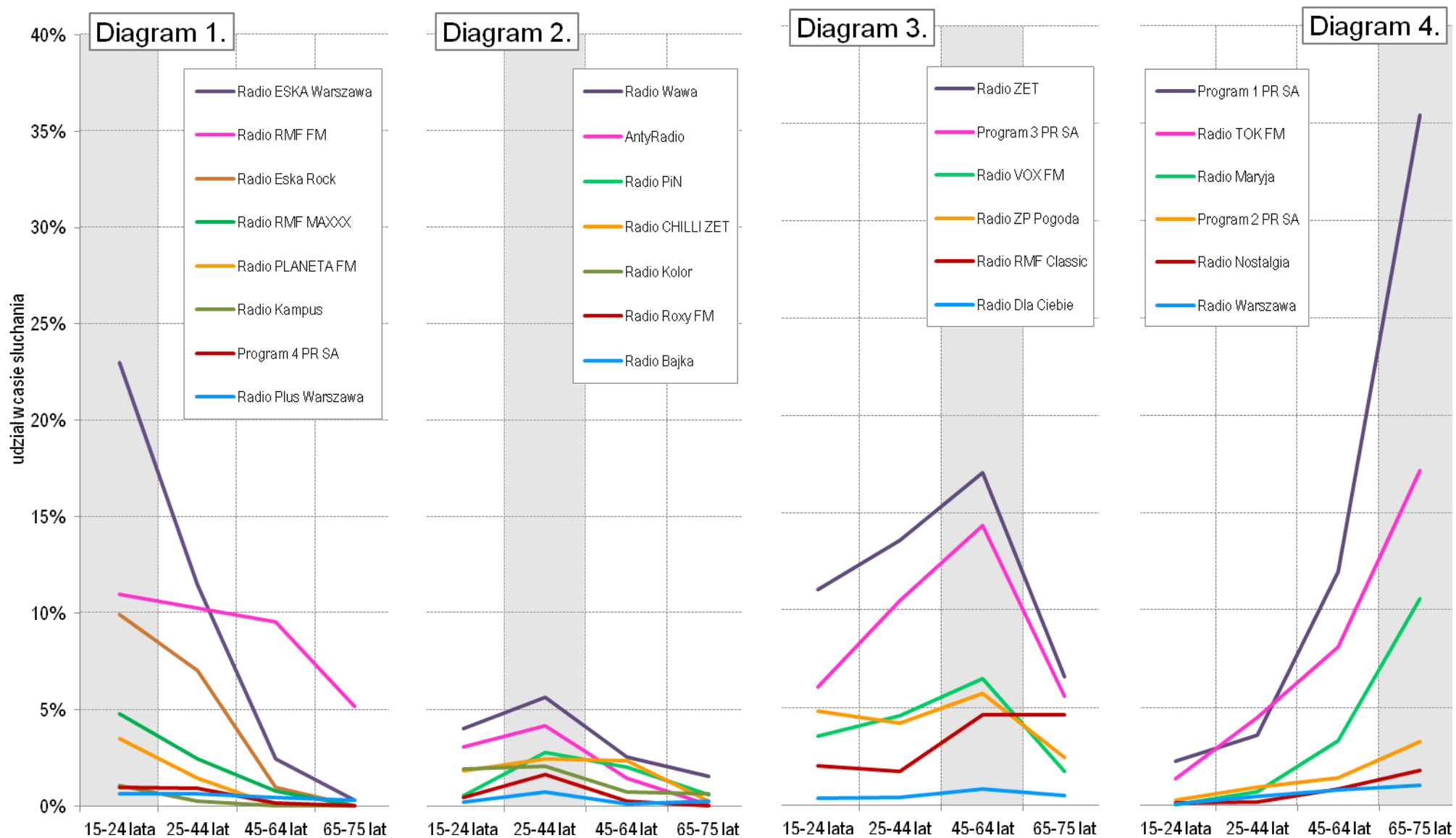
Popularność programów radiowych znacznie się różni w poszczególnych grupach wiekowych słuchaczy. Przykładowo, wiodące Radio ZET ma największy udział w czasie słuchania wśród odbiorców w wieku 45-64 lata – osiąga on 17,1%, podczas gdy w grupie 65-75 lat jest on już niemal trzykrotnie niższy i wynosi 6,6%. Dane o słuchalności programów w poszczególnych grupach wiekowych zostały zestawione w Tabeli 2.

Wykres 3. przedstawia udział w czasie słuchania programów w poszczególnych grupach wiekowych słuchaczy. Na każdy z czterech kolejnych diagramów naniesiono programy, które swoją największą popularność odnotowują w danej grupie wiekowej słuchaczy.

Największa liczba analizowanych programów, osiem, notuje najwyższy udział w czasie słuchania wśród młodzieży w wieku 15-24 lata (Diagram 1.). Siedem programów ma najwyższy udział w czasie słuchania w grupie 25-44 lata (Diagram 2.) i po sześć programów ma największą popularność w grupie 45-64 lata (Diagram 3.) oraz w grupie 65-75 lat (Diagram 4.). Warto zauważyć, że programy, które mają swój najwyższy udział w czasie słuchania w danej grupie wiekowej niekoniecznie są programami najchętniej przez tę grupę słuchanymi. Przykładowo słuchacze w wieku 25-44 lata najchętniej słuchają Radia ZET, Radia Eska Warszawa oraz Programu 3 PR SA (zob. Tabela 2.). Jednak Radio Eska znalazło się na pierwszym z diagramów, wśród programów o maksimum udziału w czasie słuchania w grupie 15-24 lata a Radio ZET oraz Program 3 PR SA na trzecim z diagramów, wśród programów o największej popularności w grupie 45-64 lata (Wykres 3.). Tymczasem radio Wawa, które jest pierwsze wśród programów o najwyższym udziale słuchania w tej grupie wiekowej (Wykres 3.) jest dopiero szóste pod względem popularności w grupie 25-44 lata (Tabela 2.).



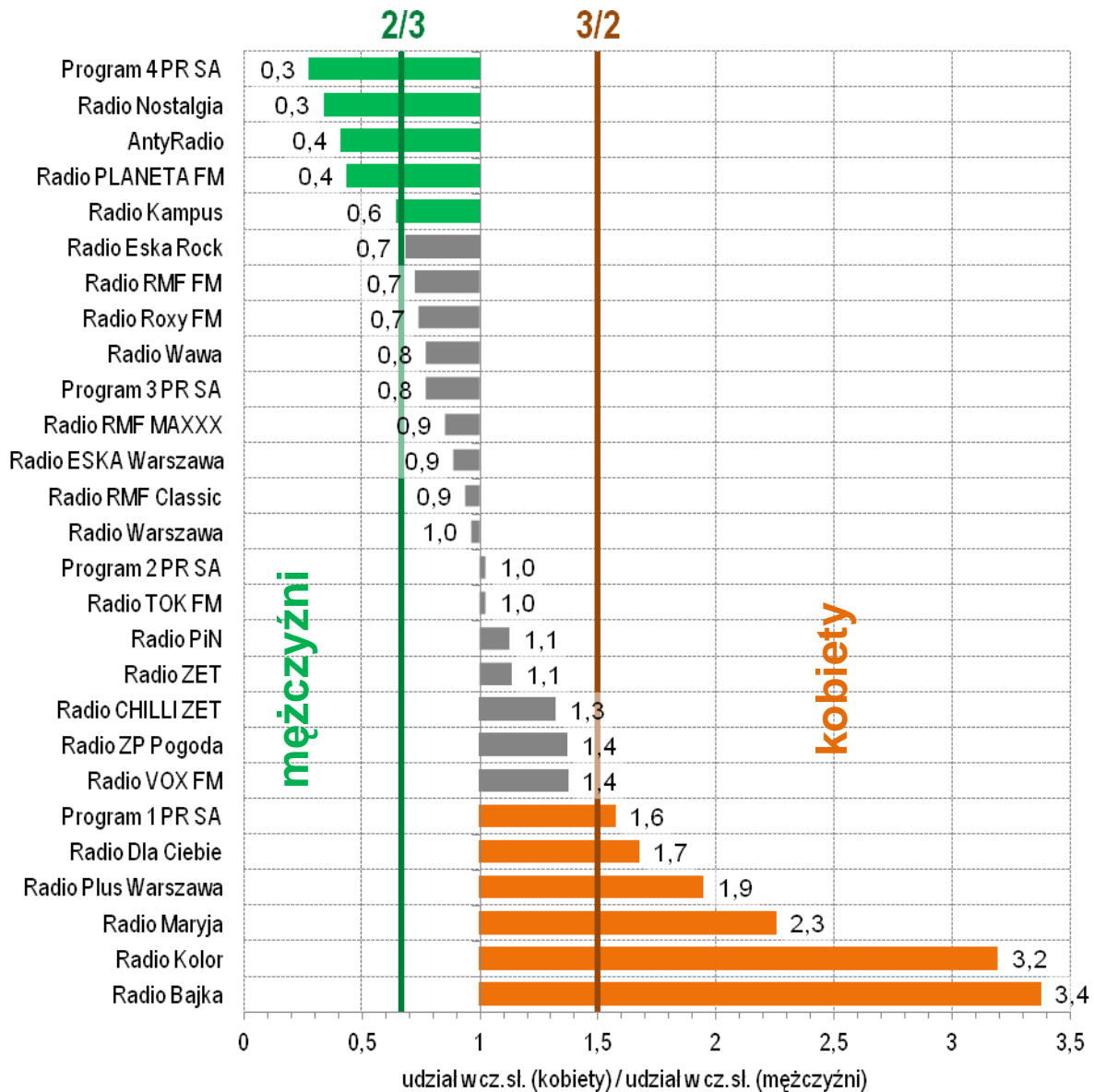
**Wykres 3.** Programy pogrupowane pod względem grupy wiekowej, w której mają największą popularność.



### 2.3 Płeć słuchaczy

Wykres 4. przedstawia porównanie popularności (udziału w czasie słuchania) programów wśród kobiet i wśród mężczyzn. Programy, których udział w czasie słuchania jest półtora raza większy wśród kobiet niż wśród mężczyzn oznaczono kolorem pomarańczowym. Programy, których udział w czasie słuchania jest półtora raza większy wśród mężczyzn niż wśród kobiet oznaczono kolorem zielonym. Popularność pozostałych programów (kolor szary) jest w obu grupach zbliżona. Ponad połowa, bo 16 z 27 programów nie jest wyróżniana przez żadną z płci. Pięć programów jest zdecydowanie chętniej słuchana przez mężczyzn niż przez kobiety, a sześć programów zdecydowanie chętniej przez kobiety niż przez mężczyzn.

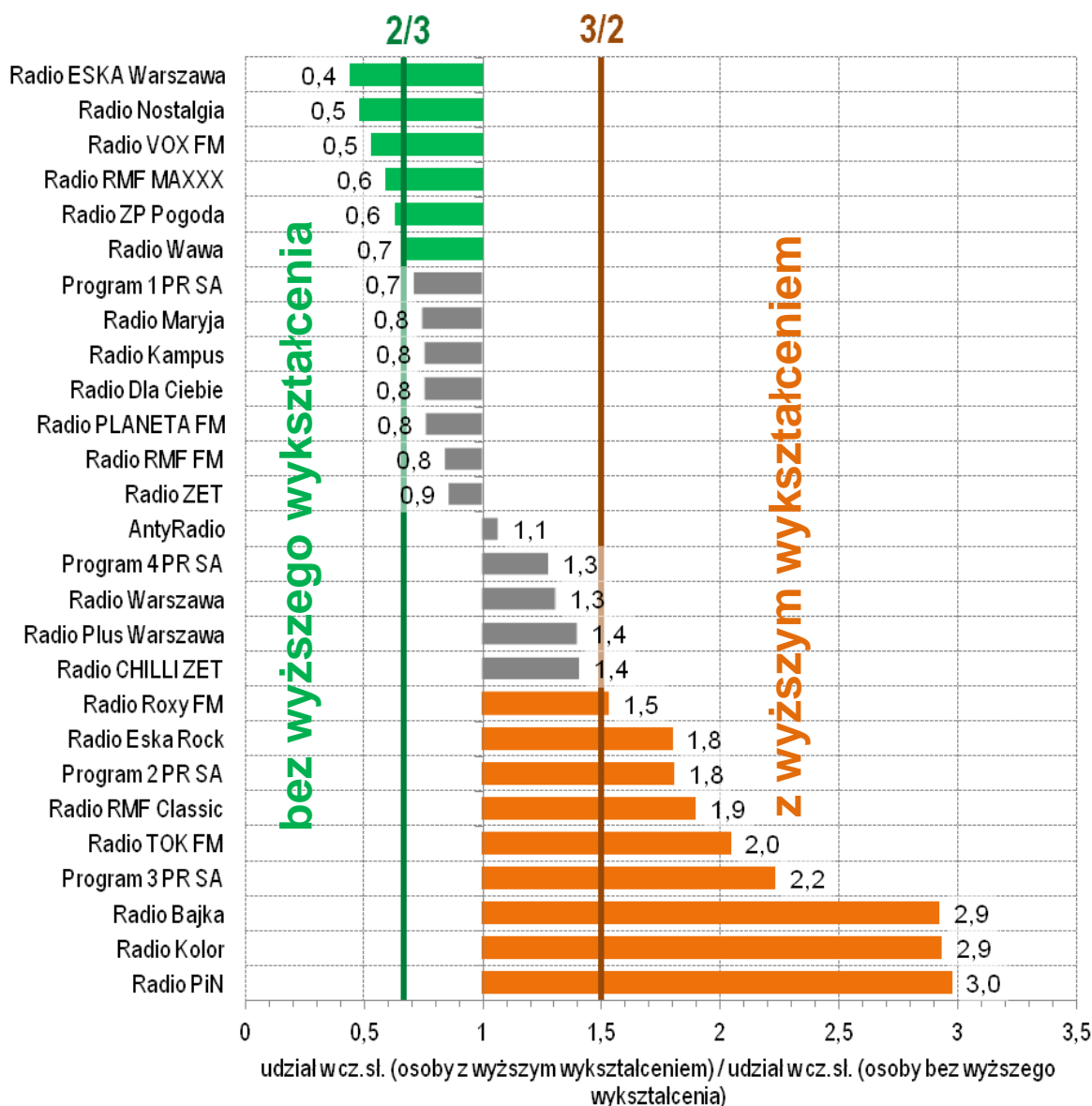
**Wykres 4.** Stosunek udziału programów w czasie słuchania wśród kobiet do udziału w czasie słuchania wśród mężczyzn.



## 2.4 Wykształcenie słuchaczy

W podobny sposób jak w przypadku płci słuchaczy postąpiono z podziałem programów radiowych ze względu na ich poziom wykształcenia (Wykres 5.).

**Wykres 5.** Stosunek udziału programów w czasie słuchania wśród osób z wyższym wykształceniem do udziału w czasie słuchania wśród osób bez wyższego wykształcenia.



Wyodrębniono programy, których udział w czasie słuchania jest półtora raza większy w grupie osób z wyższym wykształceniem niż w grupie osób bez wyższego wykształcenia (kolor pomarańczowy) oraz programy, których udział w czasie słuchania jest półtora raza większy w grupie osób bez wyższego wykształcenia niż w grupie osób z wyższym wykształceniem (kolor zielony). Popularność pozostałych programów (kolor szary) jest w obu grupach zbliżona.

Dwanaście programów jest słuchana równie chętnie wśród obu grup wykształcenia słuchaczy. Sześć programów ma wyraźnie większy udział w czasie słuchania wśród osób bez wyższego wykształcenia, a dziewięć z nich wśród słuchaczy z wyższym wykształceniem.

## **2.5 Podsumowanie słuchalności programów w grupach o różnych cechach demograficznych.**

Zestawienie programów według ich popularności wśród słuchaczy z różnych grup wiekowych, wykształcenia i płci pozwala zobaczyć, które z tych programów mają swoje maksimum popularności w podobnych grupach demograficznych słuchaczy (Tabela 3.). Na zestawieniu w tabeli programy o podobnej strukturze demograficznej wyodrębniono naprzemiennymi biało-niebieskimi pasami. Można zauważyć, że w niektórych przypadkach stacje popularne w tych samych grupach demograficznych słuchaczy mają bardzo różny profil programu. Na przykład dynamiczne radio Roxy oraz nadające spokojną muzykę, informacyjno-biznesowo-muzyczne radio PiN znajdują największe grono słuchaczy wśród osób w wieku 25-44 lata i wśród słuchaczy z wyższym wykształceniem. Natomiast uniwersalny Program 3 PR SA, z bardzo zróżnicowaną ofertą muzyczną i wieloma audycjami autorskimi oraz specjalizujące się w muzyce klasycznej, kinowej i poetyckiej RMF Classic są najbardziej popularne wśród słuchaczy w wieku 45-64 lata i wśród osób z wyższym wykształceniem

**Tabela 3.** Charakterystyka słuchalności programów w grupach słuchaczy o różnych cechach demograficznych.

PROGRAM	WIEK				WYKSZTAŁCENIE			PŁEĆ		
	największa popularność w grupie:									
	15-24 lata	25-44 lata	45-64 lata	65 - 75 lat	bez wyższego wykształcenia	niezależnie od wykształcenia	z wyższym wykształceniem	mężczyzn	niezależnie od płci	kobiet
Radio RMF MAXXX	✓				✓				✓	
Radio ESKA Warszawa	✓				✓				✓	
Radio PLANETA FM	✓					✓		✓		
Akademickie Radio Kampus	✓					✓		✓		
Program 4 PR SA	✓					✓		✓		
Radio RMF FM	✓					✓			✓	
Radio Plus Warszawa	✓					✓				✓
Radio Eska Rock	✓						✓		✓	
Radio Wawa		✓			✓				✓	
AntyRadio 94 FM		✓				✓		✓		
Radio CHILLI ZET		✓				✓			✓	
Radio 103,7 Roxy FM		✓					✓		✓	
Radio PiN		✓					✓		✓	
Radio Kolor 103 FM		✓					✓			✓
Radio Bajka		✓					✓			✓
Radio ZP Pogoda 100,1 FM			✓		✓				✓	
Radio VOX FM			✓		✓				✓	
Radio ZET			✓			✓			✓	
Radio Dla Ciebie			✓			✓				✓
Program 3 PR SA			✓				✓		✓	
Radio RMF Classic			✓				✓		✓	
Radio Nostalgia				✓	✓			✓		
Radio Warszawa				✓		✓			✓	
Program 1 PR SA				✓		✓				✓
Radio Maryja				✓		✓				✓
Program 2 PR SA				✓			✓		✓	
Radio TOK FM				✓			✓		✓	

### 3 PREFERENCJE SŁUCHACZY

#### 3.1 Osoby w wieku 15-24 lata

Osoby te chętnie słuchają programów adresowanych właśnie do nich. Są to programy nadające muzykę klubową, taneczną, w których prezenterzy posługują się swobodnym językiem i stosują bezpośrednie formy w rozmowie ze słuchaczami (Eska Warszawa, RMF MAXXX, Planeta FM). Najpopularniejszym z tych programów jest Eska Warszawa. Ma ona ponad dwukrotnie większy udział w czasie słuchania w tej grupie wiekowej niż Radio ZET, które zajmuje wśród młodych słuchaczy drugie miejsce. Kolejne są RMF FM oraz Eska Rock. Zarówno Radio ZET jak i RMF FM są ogólnopolskimi programami o charakterze uniwersalnym i są adresowane do szerszego grona słuchaczy, przy czym w Warszawie Radio ZET notuje najwyższy udział w czasie słuchania w grupie 45-64 lata a RMF FM jest najpopularniejsze właśnie w najmłodszej analizowanej grupie. Eska Rock gra muzykę w formacie active rock (rock klasyczny, hard rock i heavy metal). Pozostając stacją najbardziej popularną wśród osób młodych 15-24 lata, jest jednocześnie najchętniej wybierana przez osoby z wyższym wykształceniem. Wśród obecnych na rynku warszawskim programów radiowych o największej słuchalności w grupie 15-24 lata znalazły się też Akademickie Radio Kampus, Program 4 PR SA oraz Radio Plus Warszawa. Mają one bardziej wyspecjalizowany charakter i niewielki udział w czasie słuchania. Akademickie Radio Kampus oraz Program 4 PR SA są chętniej słuchane przez mężczyzn niż przez kobiety. Oba zawierają szerokie spektrum audycji zarówno muzycznych, jak i słownych (publicystyka, ciekawostki ze świata nauki, nowych technologii, a także informacje kulturalne itp.). Radio Plus Warszawa to program o charakterze społeczno-religijnym. W roku 2012 nadawało ono muzykę w formacie soft AC i zawierało audycje o tematyce religijnej. Było chętniej słuchane przez kobiety niż przez mężczyzn.

#### 3.2 Osoby w wieku 25-44 lata

Do tych osób swój program adresują RMF FM, Radio ZET, Program 3 PR SA, Radio Wawa, Radio PiN oraz Radio Bajka (jako do rodziców małych dzieci). Wśród nich Radio Wawa, Radio PiN i Radio Bajka mają najwyższą słuchalność w tej grupie wiekowej (Wykres 3., Diagram 2.). Są to jednak programy o mocno wyspecjalizowanych formatach i co za tym idzie stosunkowo niskich wskaźnikach słuchalności. Najchętniej słuchane przez warszawiaków w wieku 25-44 lata programy to, kolejno: Radio ZET, Eska Warszawa, Program 3 PR SA i RMF FM (Tabela 2.). Wszystkie te programy swoją najwyższą popularność notują jednak w innych grupach wiekowych. Grupa 25-44 wyróżnia się spośród innych grup wiekowych tym, że najchętniej wybiera programy z muzyką spoza głównego nurtu pop. Są to: Radio Wawa to program nadający co prawda pop, rap, disco i rock, ale specjalizujący się wyłącznie w muzyce polskiej. Posiada audycje kulturalne, sportowe i rozrywkowe. AntyRadio 94 FM proponuje słuchaczom muzykę typu alternative rock (rock powstały w latach 80 i 90 wywodzący się z utworów spoza głównego nurtu). Jego audycje prowadzone są przez prezenterów w swobodnym, bezpośrednim

stylu. Podobnym luźnym stylem charakteryzuje się Radio 103,7 Roxy FM. Nadaje ono bardziej zróżnicowaną gatunkowo muzykę niż AntyRadio – oprócz soft rocka także pop, muzykę elektroniczną, alternatywną i chilloutową. Program ten jest chętniej słuchany przez osoby z wyższym wykształceniem. PiN jest radiem informacyjno-biznesowo-muzycznym, w którym dużą rolę odgrywa kontakt ze słuchaczami, z audycjami tematycznymi poświęconymi informacjom gospodarczym oraz spokojną muzyką z gatunku soul, funk, smooth jazz, rytm & blues. PiN ma największą spośród wszystkich programów radiowych przewagę udziału w czasie słuchania wśród osób z wyższym wykształceniem nad udziałem w czasie słuchania wśród pozostałych osób. Chilli ZET to program ze spokojną muzyką jazzową, chilloutową i soulową. Radio Kolor 103 FM grające lekką muzykę popową zawiera treści kierowane do kobiet. Ta specjalizacja znajduje potwierdzenie w wynikach jego słuchalności wśród obu płci. Radio Kolor ma ponad 3-krotnie większy udział w czasie słuchania wśród kobiet niż wśród mężczyzn. Radio Bajka jest wyjątkowym programem na Polskim rynku radiofonicznym, gdyż jest tworzone z myślą o dzieciach i ich rodzicach. Znajdują się w nim odpowiednio sformatowane audycje, bajki czytane na antenie, a także audycje poradnikowe z zakresu psychologii wychowawczej, zdrowia, logopedii itp. Program ten najchętniej wybierają osoby w wieku 25-44 lata, z wyższym wykształceniem i kobiety (w domyśle matki opiekujące się dziećmi).

### 3.3 Osoby w wieku 45-64 lata

Słuchacze ci najchętniej wybierają programy uniwersalne stawiające nie tylko na muzykę, ale zawierające też stosunkowo dużo audycji słownych (25% i więcej warstwy słownej w programie). Na pierwszych czterech miejscach pod względem popularności w tej grupie słuchaczy znalazły się programy o zasięgu ogólnopolskim, kolejno: Radio ZET, Program 3 i Program 1 PR SA oraz RMF FM. Zarówno Radio ZET jak i RMF FM nadają muzykę w formacie AC. W programie RMF FM słuchacze znajdują więcej audycji informacyjnych, podczas gdy w *Zetce* więcej publicystyki. Oba programy Polskiego Radia – *Jedynka* i *Trójka* oferują słuchaczom dużą różnorodność audycji (informacyjnych, publicystycznych, kulturalnych, rozrywkowych, sportowych, słuchowisk, reportaży, a także audycji dedykowanych dzieciom), w tym audycje autorskich prowadzonych przez znane osobowości radiowe. Program 3, w odróżnieniu od tradycyjnej *Jedynki*, ma charakter bardziej rozrywkowy, prezenterzy używają swobodniejszego języka, w audycjach muzycznych obok popu pojawiają się też cięższe brzmienia, muzyka elektroniczna i offowa. Program 3 jest szczególnie popularny wśród osób z wyższym wykształceniem.

Do programów, które największy udział w czasie słuchania notują w grupie 45-64 lata należą, obok Radia ZET i Programu 3 PR SA, także VOX FM, Radio Pogoda 101 FM Złote Przeboje, RMF Classic oraz RDC Polskie Radio. Zarówno VOX FM jak i Złote Przeboje są preferowane przez podobne grupy słuchaczy. Oba proponują słuchaczom przeboje z lat 70-90. W programie VOX FM jest więcej audycji słownych, są też audycje o tematyce religijnej, gdyż program ma charakter społeczno-religijny. Muzyczno-literacki program RMF Classic nadający znane utwory muzyki poważnej, muzykę kinową, jazz i piosenkę poetycką jest szczególnie chętnie słuchany przez osoby z wyższym wykształceniem.



Rozgłośnia regionalna RDC Polskie Radio nadaje program z muzyką w formacie AC (ale też i z audycjami rockowymi, bluesowymi, muzyką etno, a także muzyką klasyczną). Ważnym elementem programu jest tematyka regionalna dotycząca Mazowsza. Sporo też miejsca program poświęca kulturze.

### 3.4 Osoby w wieku 65-75 lat

W najstarszej badanej grupie wiekowej najwyższy udział w czasie słuchania notuje sześć programów. Trzy pierwsze z nich: Program 1 PR SA, TOK FM oraz Radio Maryja są jednocześnie programami najchętniej słuchanymi przez osoby w wieku 65-75 lat. Niekwestionowanym faworytem jest tu Program 1, który ma w tej grupie ponad dwukrotnie większy udział w czasie słuchania niż następne radio TOK FM. Wszystkie te trzy programy zawierają dużo audycji słownych (ok. 60% słowa w Programie 1 PR SA i ok. 80% w TOK FM oraz Radio Maryja). Program 1 został krótko omówiony w poprzednim punkcie. TOK FM to radio informacyjno-publicystyczne. Jego domeną są rozmowy z gośćmi w studio na tematy bieżącej polityki, gospodarcze i kulturalne. Nadawana w nim jest łagodna muzyka zróżnicowana gatunkowo. Program ten ma dwukrotnie wyższy udział w czasie słuchania wśród osób z wyższym wykształceniem niż wśród pozostałych osób. Radio Maryja to ogólnopolski program społeczno-religijny (katolicki) z audycjami informacyjnymi, publicystycznymi oraz religijnymi, także z modlitwą prowadzoną na antenie. Nadaje spokojną muzykę, w tym pieśni religijne. Pojawiają się w nim też utwory klasyczne. Przeważają piosenki wykonywane w języku polskim. Radio Maryja jest zdecydowanie bardziej popularne wśród kobiet niż wśród mężczyzn. Program 2 PR SA ma charakter muzyczno-literacki i jest emitowany z myślą o odbiorcach zainteresowanych wiedzą humanistyczną, sztuką, muzyką i literaturą. Dominuje w nim muzyka klasyczna. Prezentowane są rzadkie wykonania, pojawiają się też utwory ludowe oraz jazz. Można w nim usłyszeć poezję, słuchowiska, spektakle polskiego radia, reportaże i dokumenty oraz audycje z zasobów archiwalnych Polskiego Radia. Radio Nostalgia jest jedynym wśród omawianych w tym punkcie programów, w którym dominuje muzyka. Są to przeboje z lat 50, 60 i 70, w dużej mierze Polskie. Radio Warszawa jest programem społeczno-religijnym nadawanym przez Diecezję Warszawsko-Praską. Gra łagodną muzykę, ma zdecydowanie religijny charakter (modlitwy na antenie, nauczanie Kościoła, audycje związane z życiem wiarą), można w nim też znaleźć audycje kulturalne i informacje lokalne oraz z kraju i ze świata.

### 3.5 Wybór więcej niż jednego programu do słuchania

Około połowa radiosłuchaczy z Warszawy słucha w ciągu dnia tylko jednego programu, 28% słucha dwóch programów, 13% – trzech programów, a 9% warszawiaków słucha czterech i więcej programów. Największy odsetek „monoprogramowych” słuchaczy mają Program 1 PR SA (40%), Program 3 PR SA (37%) oraz Radio Maryja (33%) (Wykres 6.). Programami, które zazwyczaj są słuchane jako jedno z kilku w ciągu dnia są Radio Planeta FM, Radio Nostalgia oraz RMF MAXXX.



**Wykres 6.** Liczba programów słuchanych w ciągu dnia przez słuchaczy danego programu.

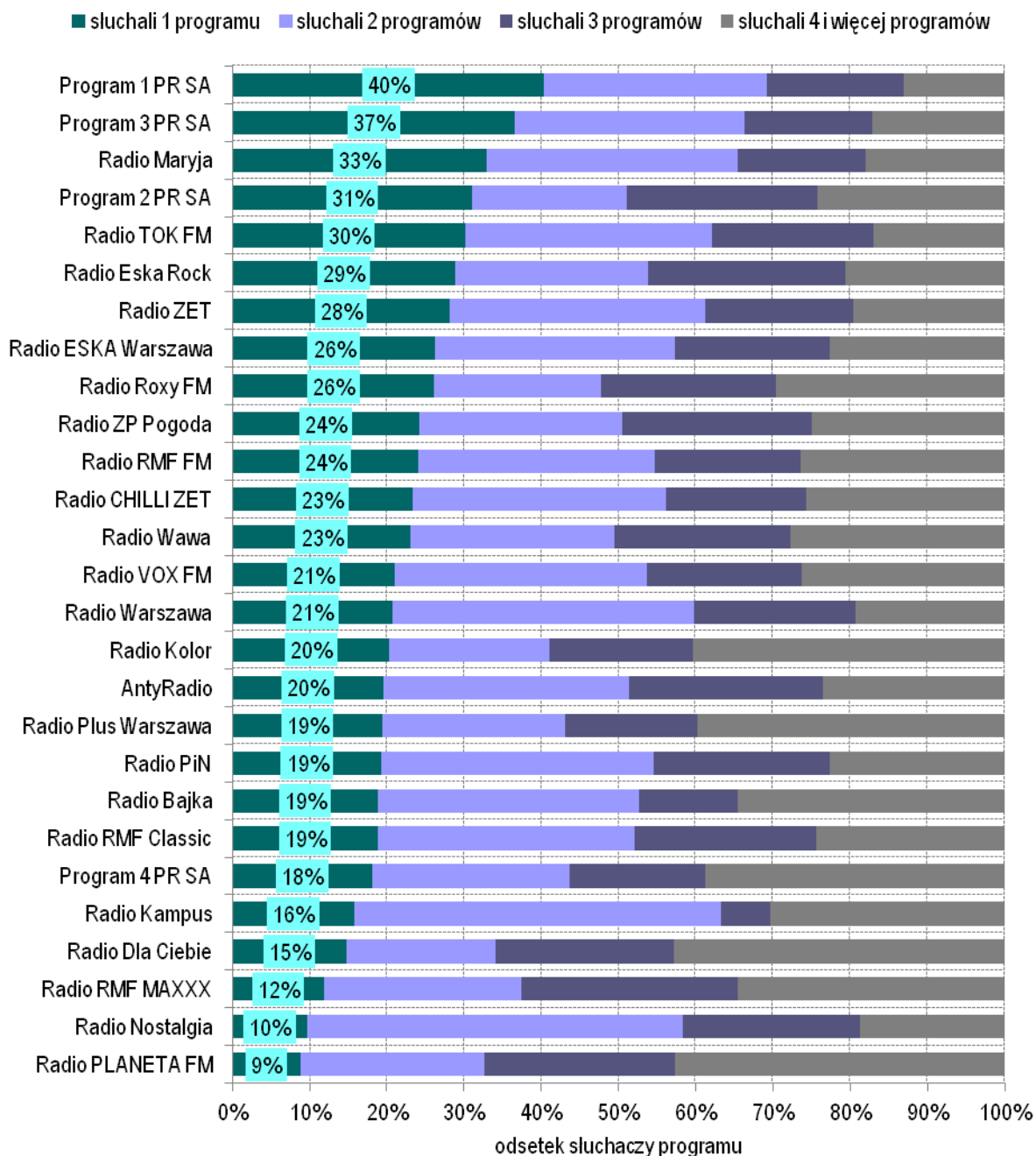


Tabela 4. zawiera informację o tym jakie, jeszcze inne, programy towarzyszą w ciągu dnia osobom słuchającym dany program. Na podstawie tego zestawienia można poczynić kilka obserwacji:

- Najbardziej wierni stylowi granej muzyki są słuchacze programów nadawanych w formie CHR i rock. Przykładowo, słuchacze Eski Warszawa najliczniej słuchali również RMF MAXXX oraz Planety FM. Słuchacze RMF MAXXX – Planety FM, Eski Warszawa, oraz Akademickiego Radia Kampus (które zawiera dużo muzyki typu dance). Słuchacze Eski Rock słuchali w tym samym dniu także Radia Roxy FM i AntyRadia.

- Osoby słuchające tradycyjnego, uniwersalnego Programu 1 Polskiego Radia sięgają również po programy religijne. Z drugiej strony – słuchacze Radia Maryja słuchali też religijnych Radia Warszawa i Radia Plus Warszawa oraz publicznej *Jedynki*.
- Słuchacze Programu 3 PR SA, który pozostając programem uniwersalnym serwuje audycje z rzadziej obecnymi w radio gatunkami muzyki, wybierali programy spoza głównego nurtu: grające łagodne stare przeboje Radio Nostalgia, biznesowe Radio PiN z muzyką soulową i jazzową, oraz RMF Classic.
- Podobnie, osoby słuchające informacyjnego TOK FM wybierały też nadające muzykę klasyczną Program 2 PR SA i RMF Classic oraz biznesowe Radio PiN.

**Tabela 4.** Najczęściej współsłuchane z danym programem radiowym inne programy.

Max udziału słuchania w grupie wiekowej:	SŁUCHACZE PROGRAMU:	SŁUCHALI TAKŻE (W KOLEJNOŚCI WG. ODSETKA SŁUCHACZY)		
		1	2	3
15-24 lata	Program 4 PR SA	Radio Kampus	Radio PLANETA FM	Radio Roxy FM
	Radio RMF FM	Radio Dla Ciebie	Radio Kolor	Radio ZET
	Radio PLANETA FM	Radio RMF MAXXX	Radio ESKA Warszawa	Program 4 PR SA
	Radio Plus Warszawa	Radio Dla Ciebie	Radio VOX FM	Radio Warszawa
	Radio RMF MAXXX	Radio PLANETA FM	Radio ESKA Warszawa	Radio Kampus
	Radio ESKA Warszawa	Radio RMF MAXXX	Radio PLANETA FM	Radio Kolor
	Radio Eska Rock	Radio Roxy FM	AntyRadio	Radio PLANETA FM
25-44 lata	Radio Kampus	Program 4 PR SA	Radio Warszawa	Program 2 PR SA
	Radio Roxy FM	AntyRadio	Radio Eska Rock	Program 4 PR SA
	AntyRadio	Radio Kampus	Radio Roxy FM	Radio Eska Rock
	Radio CHILLI ZET	Radio PiN	Radio Kampus	Program 4 PR SA
	Radio Wawa	Radio Dla Ciebie	Radio Plus Warszawa	Radio PLANETA FM
	Radio Bajka	Program 4 PR SA	Radio Roxy FM	Radio Warszawa
	Radio Kolor	Radio Dla Ciebie	Radio PLANETA FM	Radio CHILLI ZET
45-64 lata	Radio PiN	Program 4 PR SA	Radio CHILLI ZET	Radio Roxy FM
	Program 3 PR SA	Radio Nostalgia	Radio PiN	Radio RMF Classic
	Radio ZET	Radio RMF FM	Radio Kolor	Radio ESKA Warszawa
	Radio Dla Ciebie	Radio Plus Warszawa	Radio Nostalgia	Radio Wawa
	Radio ZP Pogoda	Radio Nostalgia	Radio VOX FM	Radio Kolor
65-75 lat	Radio RMF Classic	Program 2 PR SA	Radio Plus Warszawa	Radio Bajka
	Radio VOX FM	Radio Plus Warszawa	Radio Dla Ciebie	Radio Bajka
	Program 1 PR SA	Radio Maryja	Radio Warszawa	Radio Plus Warszawa
	Program 2 PR SA	Radio Kampus	Radio Warszawa	Radio RMF Classic
	Radio Maryja	Radio Warszawa	Radio Plus Warszawa	Program 1 PR SA
	Radio TOK FM	Program 2 PR SA	Radio RMF Classic	Radio PiN
	Radio Nostalgia	Radio Dla Ciebie	Radio ZP Pogoda	Radio PiN
	Radio Warszawa	Radio Kampus	Radio Maryja	Program 2 PR SA

#### 4 ZMIANY W 2013 R.

W 2013 r. zaszły na rynku programów radiowych w Warszawie dwie zmiany.

1. W lipcu 2013 r. Radio Planeta FM zmieniło nazwę oraz charakter i grupę docelową. Na jego częstotliwości nadawany jest teraz program ZET Gold adresowany do dojrzałych słuchaczy i grający muzykę w formacie gold AC (przeboje ostatnich dekad).
2. Radio Plus Warszawa zmieniło w kwietniu 2013 r. format muzyczny z łagodnych przebojów w formacie AC na muzykę taneczną z gatunku disco-polo.

O ile udział w czasie słuchania Radia ZET Gold pozostaje na podobnym poziomie, na jakim miało go Radio Planeta FM, to zmiana formatu muzycznego w Radio Plus Warszawa zaowocowała znacznym wzrostem jego wskaźników słuchalności. W okresie lipiec-wrzesień 2013 Radio Plus Warszawa znalazło się na szóstym miejscu w Warszawie osiągając 6,5% udziału w czasie słuchania, podczas gdy w 2012 r. miało ono zaledwie 0,5% udziału. Szczególnie dużym, ponad 10% udziałem w III kwartale 2013 r. program ten cieszył się w grupie osób w wieku 25-44 lata i był bardziej popularny wśród osób bez wyższego wykształcenia.

## 5 PODSUMOWANIE

Bogaty, warszawski krajobraz programów radiowych pozwala zaspokoić zróżnicowane potrzeby radiosłuchaczy. **Pierwszym, najważniejszym wnioskiem jest, że owa bogata oferta programów znajduje pozytywny oddźwięk wśród słuchaczy. Każdy z obecnych gatunków radiowych zyskał znaczący udział w czasie słuchania.** Prawidłowość tę potwierdził sukces Radia Plus Warszawa, które w 2013 r. wprowadziło na warszawski rynek radiofoniczny nieobecny dotąd gatunek – disco polo. Sięgając dla porównania po wyniki słuchania radia w całej Polsce w roku 2012 <sup>2</sup> widać, że cztery uniwersalne programy ogólnopolskie: RMF FM, Radio ZET, Programy 1 i 3 PR SA miały znacznie mniejszy udział w czasie słuchania w Warszawie (45%) niż ogółem w całym kraju (60%). Te 15 punktów procentowych różnicy to czas, jaki warszawiacy poświęcili na słuchanie pozostałych programów – lokalnych bądź wyspecjalizowanych – obecnych w ich mieście. Można przypuszczać, że **preferencje słuchaczy, którzy nie mają dostępu do tak rozbudowanej oferty programów radiowych jak warszawiacy, nie są w pełni zaspakajane.** Na przykład, programy z muzyką rockową, będąc niedostępnymi w wielu rejonach Polski, mają około 2,5% udziału w czasie słuchania w skali kraju, podczas gdy warszawiacy poświęcają im 7,6% procent czasu słuchania radia.

Upodobania słuchaczy są najbardziej związane z ich wiekiem. Osoby młodsze najchętniej wybierają programy prowadzone w swobodnym stylu, z dużą ilością muzyki (tanecznej lub rockowej). Są przy tym wierne rodzajowi słuchanej muzyki, nawet jeśli zmieniają słuchany program na inny. Osoby starsze zdecydowanie preferują programy

<sup>2</sup> Analiza KRRiT „Wskaźniki słuchalności i audytorium programów radiowych w 2012 r.” [http://www.krrit.gov.pl/Data/Files/\\_public/Portals/0/kontrola/program/radio/kwartalne/rynek\\_radio\\_wy2012.pdf](http://www.krrit.gov.pl/Data/Files/_public/Portals/0/kontrola/program/radio/kwartalne/rynek_radio_wy2012.pdf)

z większą liczbą audycji słownych. W najstarszej z badanych grup wiekowych ponad 50% czasu słuchania radia zajęły dwa programy informacyjno-publicystyczne: Program 1 PR SA i TOK FM. Pozytywny oddźwięk znajduje też program kierowany do pań, Radio Kolor 103 Fm, które ma wśród kobiet ponad 2% udziału w czasie słuchania. Niska jest natomiast słuchalność radia dla dzieci, co może wynikać z faktu, że rodzice chętniej włączają dzieciom telewizję z bajkami niż radio, sami zaś słuchają innych programów.