

MINISTERSTWO ROLNICTWA I ROZWOJU WSI

ZINTEGROWANY SYSTEM ROLNICZEJ INFORMACJI RYNKOWEJ - (ZSRIR)

(podstawa prawna: ustawa o rolniczych badaniach rynkowych z dnia 30 marca 2001 r.)

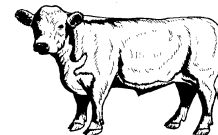
WYDZIAŁ INFORMACJI RYNKOWEJ I STATYSTYKI ROLNEJ

Rynek wołowiny i cielęciny

(informacja tygodniowa¹)

NR 03/2021

Czwartek, 28 stycznia 2021 r.



Notowania² w okresie: 18.01 – 24.01.2021r.

1. Ceny zakupu bydła rzeźnego w Polsce

Tablica 1. Zbiorcze zestawienie danych dotyczących zakupionego bydła rzeźnego w ubojniach w kraju

POLSKA											
Kategoria bydła	CENA ZAKUPU*						Średnia masa tuszy cieplej		Liczba sztuk Zmiana tyg. [%]	Struktura skupu	
	wg w.ż.* [zł/kg]	dla mpc** [zł/tonę]	dla mps** [zł/tonę]	Zmiana ceny [%]			[kg]	Zmiana tyg. [%]		[%]	Zmiana tyg. [w pkt.%]
	2021-01-24	2021-01-24	2021-01-24	tyg.	miesięczna	roczna	2021-01-24		2021-01-24		
Bydło ogółem	6,70	12 940	13 198	1,4	3,9	8,0	320,7	0,1	-21,3	100,0	-
bydło 8-12 m-cy (Z)	6,66	12 358	12 605	-2,7	1,4	2,4	230,8	-14,5	-7,1	0,1	0,0
byki 12-24 m-ce (A)	7,47	14 011	14 291	0,6	2,2	10,9	350,2	0,2	-18,3	38,1	1,4
byki > 24 m-cy (B)	7,47	14 007	14 287	0,6	3,4	11,9	386,8	0,8	-18,6	8,8	0,3
wolce > 12 m-cy (C)	--	--	--	--	--	--	--	--	--	--	--
krowy (D)	5,14	10 558	10 769	-0,1	3,0	4,4	286,2	-2,1	-24,7	31,6	-1,4
jałówki > 12 m-cy (E)	7,00	13 517	13 788	2,9	3,4	5,1	292,4	1,0	-22,5	21,4	-0,3

* - jest to cena netto (bez VAT) zapłacona dostawcom bydła za dostarczony do rzeźni pełnowartościowy żywiec wołowy na bazie franco zakład. Cena ta zawiera również wszelkie dodatkowe płatności (premie, nagrody itp.) niezależnie od okresu w jakim zostały wypłacone.

** - w.ż. - waga żywa (cenę za wagę żywą wyliczono stosując średnie wskaźniki wydajności rzeźnej uzyskane w Polsce (średnia ważona) w latach 2011-2015: bydło ogółem - 0,518 (było 0,507); byki do 2 lat - 0,533 (było 0,539); byki > 2 lat - 0,533 (było 0,535); wolce - 0,521 (było 0,540); krowy - 0,487 (było 0,465) i jałówki - 0,518 (było 0,516),

mpc - masa poubojowa ciepła, mps - masa poubojowa schłodzona,

*** z uwagi na ustawowy obowiązek nieidentyfikowalności danych, ceny nie podano

Źródło: Zintegrowany System Rolniczej Informacji Rolniczej (ZSRIR – MRiRW)

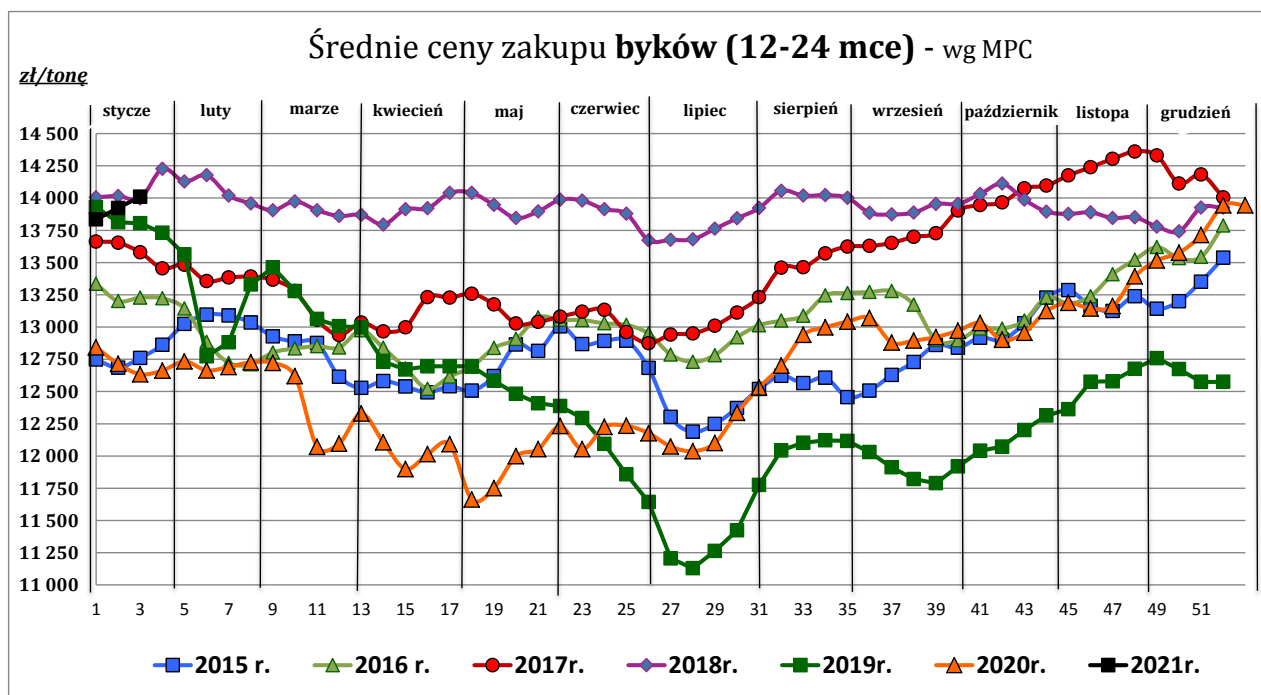
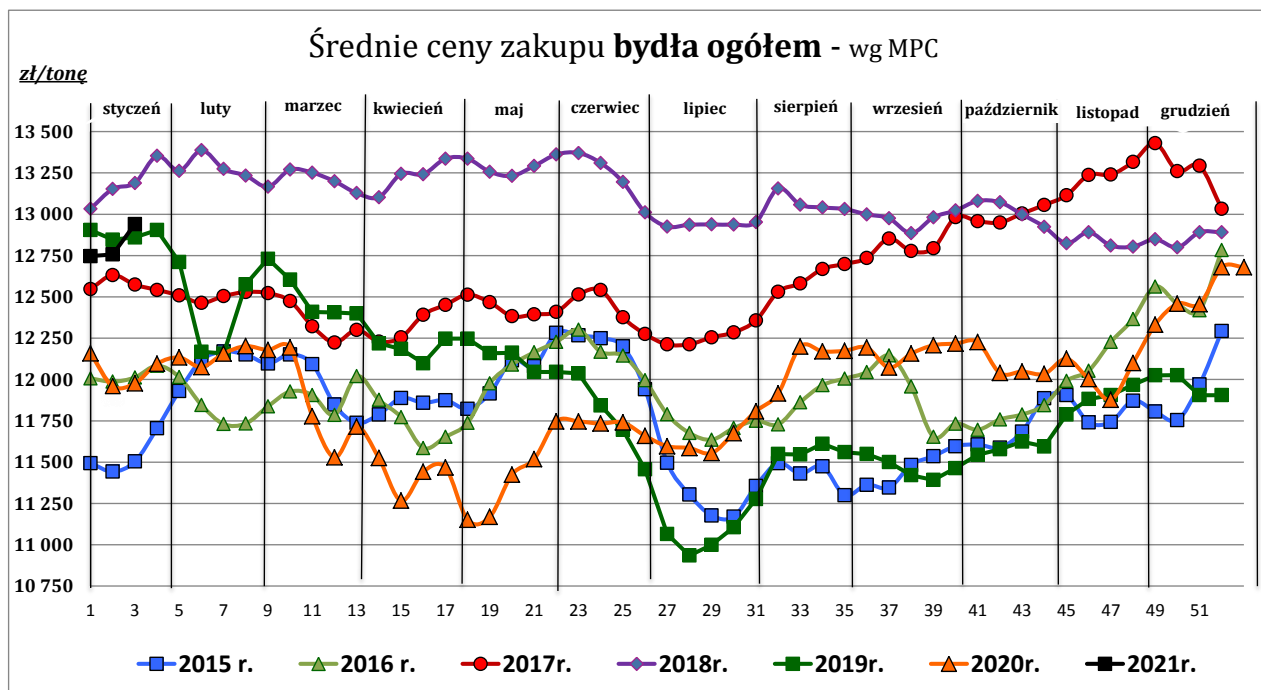
1 Wersja biuletynu z prezentacją graficzną danych publikowana jest w ostatnim tygodniu każdego miesiąca.

2 Badanie cen zakupu i cen sprzedaży w zakładach mięsnych prowadzone jest na reprezentatywnej próbie. Ceny zakupu rejestrowane są dla klas SEUROP wg Rozporządzenia Parlamentu Europejskiego i Rady (UE) nr 1308/2013 z dnia 17 grudnia 2013 r. ustanawiającego wspólną organizację rynków produktów rolnych oraz uchylającego rozporządzenia Rady (EWG) nr 922/72, (EWG) nr 234/79, (WE) nr 1037/2001 i (WE) nr 1234/2007 (Dz. Urz. UE L 347 z 20.12.2013, z późn. zm.) i wg Rozporządzenia wykonawczego Komisji (UE) 2017/1184 z dnia 20 kwietnia 2017 r. ustanawiające zasady stosowania rozporządzenia Parlamentu Europejskiego i Rady (UE) nr 1308/2013 w odniesieniu do unijnych skal klasyfikacji tusz wołowych, wieprzowych i baranich oraz raportowania cen rynkowych niektórych kategorii tusz i żywych zwierząt (Dz. Urz. UE L 171 z 04.07.2017) oraz rozporządzenia Ministra Rolnictwa i Rozwoju Wsi z dnia 4 lutego 2009 r. w sprawie szczegółowego sposobu oznaczania klasy jakości handlowej tusz wołowych (Dz.U. Nr 28, poz. 180 z późn. zm.). Ceny zakupu rejestrowane są dla masy poubojowej schłodzonej.

Badanie cen targowiskowych prowadzone jest na targowiskach na których dokonywany jest obrót bydłem a ceny rejestrowane są jako średnie arytmetyczne zrealizowanych transakcji

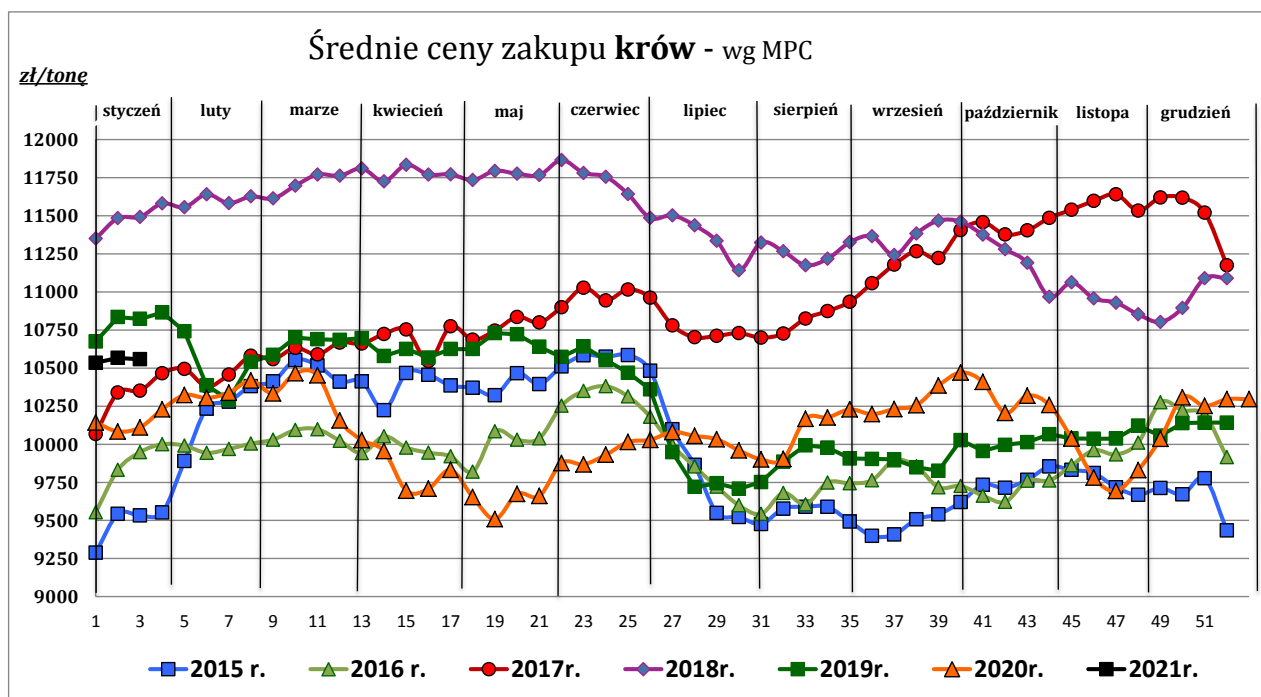
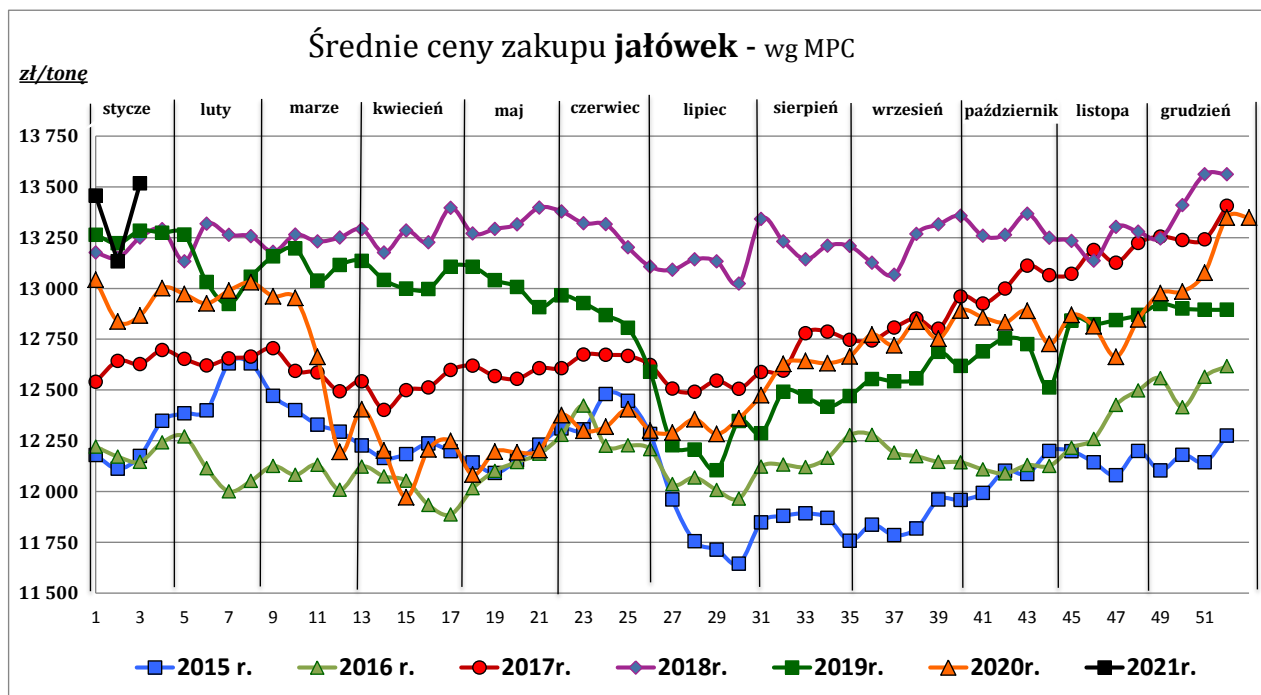
Wykorzystanie możliwe z dokładnym podaniem źródła

Z i n t e g r o w a n y S y s t e m
R o l n i c z e j I n f o r m a c j i R y n k o w e j



Wykorzystanie możliwe z dokładnym podaniem źródła

**Zintegrowany System
Rolniczej Informacji Rynkowej**



Źródło: Zintegrowany System Rolniczej Informacji Rynkowej (ZSRIR – MRiRW)

Tablica 2. Zbiorcze zestawienie danych dotyczących zakupu bydła rzeźnego wg makroregionów

MAKROREGION									
Kategoria bydła	Cena zakupu				Średnia tuszy masa cieplej		Zmiana tyg. poziomu uboju [%]	Struktura zakupu	
	wg w.ż. [zł/kg]	dla mpc [zł/tonę]	dla mps [zł/tonę]	Zmiana tyg. [%]	[kg]	Zmiana tyg. [%]		[%]	Zmiana tyg. [w pkt.%]
	2021-01-24	2021-01-24	2021-01-24		2021-01-24		2021-01-24		
Centralny									
Bydło ogółem	6,85	13 225	13 489	1,2	322,4	-0,1	-16,7	100,0	-
bydło 8-12 m-cy (Z)	6,56	12 168	12 411	-1,1	222,0	-14,6	-28,6	0,1	0,0
byki 12-24 m-ce (A)	7,50	14 063	14 345	-0,4	348,6	0,1	-11,5	40,4	2,4
byki > 24 m-cy (B)	7,48	14 031	14 311	0,3	389,0	1,0	-23,1	10,9	-0,9
wolce > 12 m-cy (C)	--	--	--	--	--	--	--	--	--
krowy (D)	5,20	10 680	10 893	0,7	280,5	-2,0	-21,3	26,6	-1,6
jałówki > 12 m-cy (E)	7,16	13 813	14 089	3,6	292,4	0,2	-16,3	22,1	0,1
Południowy									
Bydło ogółem	6,66	12 857	13 114	1,4	319,5	0,6	-24,7	100,0	-
bydło 8-12 m-cy (Z)	6,72	12 469	12 718	-4,5	236,3	-15,6	14,3	0,1	0,0
byki 12-24 m-ce (A)	7,47	14 017	14 297	1,2	351,5	0,7	-23,1	37,9	0,8
byki > 24 m-cy (B)	7,48	14 028	14 309	1,2	379,9	0,3	-7,9	7,0	1,3
wolce > 12 m-cy (C)	--	--	--	--	--	--	--	--	--
krowy (D)	5,17	10 614	10 826	-0,6	288,9	-2,0	-27,5	33,1	-1,3
jałówki > 12 m-cy (E)	6,89	13 309	13 575	1,7	291,8	1,9	-27,6	22,0	-0,9
Północny									
Bydło ogółem	5,89	11 367	11 594	0,4	315,8	-2,3	-28,1	100,0	-
bydło 8-12 m-cy (Z)	--	--	--	--	--	--	--	--	--
byki 12-24 m-ce (A)	7,08	13 287	13 553	3,6	356,0	-2,6	-39,7	22,0	-4,2
byki > 24 m-cy (B)	7,22	13 545	13 815	0,8	410,0	2,8	-25,3	5,6	0,2
wolce > 12 m-cy (C)	--	--	--	--	--	--	--	--	--
krowy (D)	4,86	9 983	10 183	-0,9	295,5	-2,4	-25,1	57,2	2,3
jałówki > 12 m-cy (E)	6,27	12 104	12 346	2,7	299,7	1,8	-19,0	15,3	1,7

*- z uwagi na ustawowy obowiązek nieidentyfikowalności danych, ceny nie podano

** - z uwagi na brak porównywalności w obecnym tygodniu, danych nie podano

Makroregiony skupu bydła oraz sprzedaży wołowiny w cwiértusach

Nazwa makroregionu	Woje wódtwa wchodzące w skład makroregionu
centralny	kujawsko-pomorskie, mazowieckie, łódzkie, wielkopolskie, lubuskie
południowy	lubelskie, małopolskie, podkarpackie, świętokrzyskie, dolnośląskie, opolskie, śląskie
północny	podlaskie, pomorskie, warmińsko-mazurskie, zachodnio-pomorskie

Wykorzystanie możliwe z dokładnym podaniem źródła

**Zintegrowany System
Rolniczej Informacji Rynkowej**

2. Ceny sprzedaży wołowiny w Polsce

Tablica 3. Średnie ceny sprzedaży netto (bez VAT) i struktura sprzedaży ćwierci wołowych w ubojniach bydła (kraj).

TOWAR	CENA [zł/tona]		Zmiana tygodniowa ceny [%]	Struktura sprzedaży			Wielkość sprzedaży zmiana tyg. [%]
	24.01.2021	17.01.2021		24.01.2021	17.01.2021	Zmiana tygodniowa [%]	
POLSKA							
Ćwierci z buhajków do 2 lat - OGÓLEM	14 169	14 023	1,0	100,00	100,00	--	-23,9
ćwierci przednie	12 590	12 089	4,1	18,06	7,82	130,8	75,6
ćwierci tylne	16 954	17 278	-1,9	17,78	11,23	58,3	20,4
ćwierci kompensowane	13 842	13 759	0,6	64,16	80,94	-20,7	-39,7
Ćwierci z krów rzeźnych - OGÓLEM	10 355	10 460	-1,0	100,00	100,00	--	-30,7
ćwierci przednie	*	*	--	3,76	3,02	--	--
ćwierci tylne	*	*	--	3,31	0,19	--	--
ćwierci kompensowane	10 198	10 476	-2,6	92,94	96,80	-4,0	-33,4
CENTRALNY							
Ćwierci z buhajków do 2 lat - OGÓLEM	13 783	14 220	-3,1	100,00	100,00	--	-46,4
ćwierci przednie	13 205	*	--	43,35	0,53	--	--
ćwierci tylne	*	*	--	0,81	0,20	--	--
ćwierci kompensowane	14 221	14 227	0,0	55,84	99,27	-43,8	-69,8
Ćwierci z krów rzeźnych - OGÓLEM	10 169	10 680	-4,8	100,00	100,00	--	-40,5
ćwierci przednie	--	--	--	0,00	0,00	--	--
ćwierci tylne	--	--	--	0,00	0,00	--	--
ćwierci kompensowane	10 169	10 680	-4,8	100,00	100,00	0,0	-40,5
POŁUDNIOWY							
Ćwierci z buhajków do 2 lat - OGÓLEM	14 882	14 647	1,6	100,00	100,00	--	-1,8
ćwierci przednie	11 599	12 069	-3,9	11,80	16,79	-29,7	-31,0
ćwierci tylne	16 983	17 297	-1,8	29,96	24,54	22,1	19,8
ćwierci kompensowane	14 466	14 276	1,3	58,24	58,67	-0,7	-2,6
Ćwierci z krów rzeźnych - OGÓLEM	11 075	10 598	4,5	100,00	100,00	--	-9,7
ćwierci przednie	*	--	--	2,75	0,00	--	--
ćwierci tylne	*	*	--	13,95	1,02	--	--
ćwierci kompensowane	10 320	10 497	-1,7	83,30	98,98	-15,8	-24,0
PÓLNOCNY							
Ćwierci z buhajków do 2 lat - OGÓLEM	12 133	12 061	0,6	100,00	100,00	--	-34,1
ćwierci przednie	--	--	--	0,00	0,00	--	--
ćwierci tylne	--	--	--	0,00	0,00	--	--
ćwierci kompensowane	12 133	12 061	0,6	100,00	100,00	0,0	-34,1
Ćwierci z krów rzeźnych - OGÓLEM	10 089	10 090	0,0	100,00	100,00	--	-28,5
ćwierci przednie	*	*	--	8,64	8,67	--	--
ćwierci tylne	--	--	--	0,00	0,00	--	--
ćwierci kompensowane	10 161	10 162	0,0	91,36	91,33	0,0	-28,4

* - z uwagi na ustawy o obowiązek nieidentyfikowalności danych, ceny nie podano.

Makroregiony skupu bydła oraz sprzedaży wołowiny w cwiertuszach

Nazwa makroregionu	Województwa wchodzące w skład makroregionu
centralny	kujawsko-pomorskie, mazowieckie, łódzkie, wielkopolskie, lubuskie
południowy	lubelskie, małopolskie, podkarpackie, świętokrzyskie, dolnośląskie, opolskie, śląskie
północny	podlaskie, pomorskie, warmińsko-mazurskie, zachodnio-pomorskie

Wykorzystanie możliwe z dokładnym podaniem źródła

Z i n t e g r o w a n y S y s t e m
R o l n i c z e j I n f o r m a c j i R y n k o w e j

Tablica 4. Średnie ceny sprzedaży netto (bez VAT) elementów mięsa wołowego (kraj) w okresie: 18.01 – 24.01.2021 r.

Makroregion	Cena sprzedaży [zł/tonę]		Tygodniowa zmiana ceny [%]	
	rostbef z/k	udziec b/k	rostbef z/k	udziec b/k
Ogółem kraj	25 241	22 404	-2,7	-6,8
Południowo-zachodni	*	*	--	--
Wielkopolski	*	*	--	--
Północno-zachodni	*	*	--	--
Północno-wschodni	--	*	--	--
Mazowiecko-łódzki	*	20 607	--	-5,1
Kujawski	*	*	--	--
Wschodni-dolny	30 098	23 305	--	-1,5
Południowo-środkowy	*	*	--	--

* - z uwagi na ustawowy wymóg nieidentyfikowalności danych, ceny nie podano

3. Ceny bydła żywego³ w Polsce

3.1 Ceny cieląt i młodego bydła opasowego w handlu hurtowym

Tablica 5. Średnie ceny zakupu cieląt płci męskiej oraz młodego bydła opasowego

Kategoria bydła	Jednostka	Cena zakupu			Zmiana ceny	
		2021-01-24	2021-01-17	2020-01-19	tyg. [%]	roczna [%]
Byczki od 8 dni do 4 tygodni - typ mleczny	zł/szt	626,78	633,06	625,72	-1,0	0,2
Byczki od 8 dni do 4 tygodni - typ mięsny	zł/szt	848,00	935,56	851,40	-9,4	-0,4
Młode bydło opasowe 6-12 m-cy	zł/kg w.ż.	nld	nld	--	--	--

* - prezentowane ceny są cenami netto (bez VAT)

nld - niewystarczająca liczba danych do prezentacji

³ - W handlu hurtowym bydlęciem żywym badane ceny byczków od 8 dni do 4 tygodni dotyczą cieląt przeznaczonych do dalszego chowu pochodzących od bydła ras mlecznych w przypadku typu mlecznego oraz od bydła ras mięsnych, ogólnoużytkowych i krzyżówek z rasami mięsnymi w przypadku typu mięsnego

- W handlu targowiskowym monitorowane są występujące na tym rynku kategorie bydła

Wykorzystanie możliwe z dokładnym podaniem źródła

**Z i n t e g r o w a n y S y s t e m
R o l n i c z e j I n f o r m a c j i R y n k o w e j**

3.2 Ceny bydła na targowiskach

Tablica 6. Średnie krajowe ceny bydła uzyskane w transakcjach targowiskowych

Kategoria informacji	Tydzień		Zmiana
	2021-01-22	2021-01-15	tygodniowa [%]
<u>cielęta 60-100 kg</u>			
cena min. w zł/kg	--	--	--
cena max. w zł/kg	--	--	--
<i>cena średnia w zł/kg</i>	*	*	--
szacunkowa podaż w szt	--	--	--
szacunkowa sprzedaż w szt	--	--	--
wsk. warunków atmosferycznych *	--	--	--
<u>młode bydło opasowe</u>			
cena min. w zł/kg	--	--	--
cena max. w zł/kg	--	--	--
<i>cena średnia w zł/kg</i>	*	*	--
szacunkowa podaż w szt	--	--	--
szacunkowa sprzedaż w szt	--	--	--
wsk. warunków atmosferycznych *	--	--	--
<u>krowy wybrakowane</u>			
cena min. w zł/kg	--	--	--
cena max. w zł/kg	--	--	--
<i>cena średnia w zł/kg</i>	*	*	--
szacunkowa podaż w szt	--	--	--
szacunkowa sprzedaż w szt	--	--	--
wsk. warunków atmosferycznych *	--	--	--

** - wsk. war. atmosferycznych zawiera się między liczbą 1 a 3 i jest średnią arytmetyczną z zanotowanych na targowiskach w dniu badań, jednego z trzech stopni pogody: 1-zła, 2-przeciętna i 3-dobra.

* - z uwagi na ustawowy wymóg nieidentyfikowalności danych, ceny nie podano

Metodyka badań targowiskowych

Notowania cen bydła na targowiskach realizowane są w 13 województwach w kraju (oprócz⁴: lubuskiego, opolskiego i zachodnio-pomorskiego) na maksymalnie 90 reprezentatywnych targowiskach.

Pod pojęciem targowisko rozumiany jest zorganizowany rynek lokalny, którego dominującymi uczestnikami są okoliczni producenci rolni.

Prezentowane ceny są cenami średnimi arytmetycznymi obliczonymi z odnotowanej liczby zawartych transakcji, tylko dla bydła w określonym wieku i przedziale wagowym:

1. cielęta do chowu lub na rzeź o wadze 60 – 100 kg, zarówno buhajki jak i jałówki,
2. młode bydło opasowe od 6 do 12 miesięcy,
3. krowy wybrakowane po selekcji i starsze powyżej 6 lat

Zestawienie cen dotyczy ostatniego tygodnia, natomiast na poszczególnych targowiskach badania cen dokonywane są raz w tygodniu, raz na dwa tygodnie lub raz w miesiącu (w zwyczajowo przyjęty dzień targowy lub w jeden z kilku dni targowych).

Obroty na tych rynkach mają charakter lokalny.

Notowań cen dokonują pracownicy Ośrodków Doradztwa Rolniczego

Uwaga:

Analiza handlu zagranicznego za okres I-XI 2020r. (dane wstępne) **oraz uboje bydła w okresie: styczeń – listopad 2020 r.** są zamieszczone w wersji EXCEL biuletynu.

Biuletyn „*Rynek wołowiny i cielęciny*” ukazuje się w każdy czwartek.

Informacje zamieszczane w tym biuletynie przekazywane są przez współpracujące z nami podmioty na podstawie Ustawy o badaniach rynkowych z dn. 30 marca 2001r.

Wydawca:

Ministerstwo Rolnictwa i Rozwoju Wsi,
Departament Przetwórstwa i Rynków Rolnych
ul. Wspólna 30, 00-930 Warszawa,
tel. (022) 623-16-33, fax (022) 623-27-06

Internet: <http://www.minrol.gov.pl>, E-mail: biuletyn@minrol.gov.pl

Autor: Anna Pankiewicz tel. (022) 623-16-33 E-mail: Anna.Pankiewicz@minrol.gov.pl

⁴ w w/w województwach bydło w handlu targowiskowym nie występuje bądź ma charakter incydentalny