



2022



# Основна інформація

про Фонд Соціального Страхування  
Сільського Господарства



Варшава 2023



A Partner of

**VISION ZERO**

Safety. Health. Wellbeing.



# **Основна інформація**

про Фонд Соціального Страхування  
Сільського Господарства

Підготовка:

**Офіс комунікацій та міжнародного співробітництва**

у співпраці з:

Офісом медичних висновків,

Офісом фінансів,

Організаційно-правовим офісом,

Офісом з управління людськими ресурсами,

Офісом статистики,

Офісом державних закупівель,

Офісом страхування,

Офісом соціальної допомоги,

Офісом профілактики,

Офісом реабілітації,

Офісом адміністрування та інвестицій,

Офісом інформаційних технологій та телекомунікацій,

Офісом аудиту та контролю,

Офісом управління з питань кризових ситуацій, оборони та інформаційної безпеки,

Група обслуговування Ради соціального страхування фермерів.

Цей матеріал охоплює правовий статус за станом 31 грудня 2022 г.

Каса сільськогосподарського соціального страхування – Головний офіс  
Ал. Niepodległości 190, 00–608 Варшава/ al. Niepodległości 190, 00-608 Warszawa

# ЗМІСТ

<b>Вступ</b>	5
<b>Завдання фонду соціального страхування сільського господарства</b>	6
<b>Охоплення соціальним страхуванням фермерів та правила сплати внесків</b>	8
<b>Охоплення медичним страхуванням та правила сплати внесків</b>	14
<b>Види виплат</b>	16
Грошові виплати з пенсійного страхування за віком та інвалідністю	16
Грошові виплати зі страхування від нещасних випадків, на випадок захворювання та материнства	18
Інші виплати	18
<b>Реабілітація фермерів</b>	20
<b>Медичний висновок у рамках системи соціального страхування сільського господарства</b>	25
<b>Профілактика в сільському господарстві</b>	27
<b>Організація</b>	31
Структура	31
Рада соціального страхування фермерів	32
Фінансове управління	33
eKRUS	36
Інтегрована система управління та управлінського контролю	37
<b>Міжнародна співпраця</b>	41
<b>Соціальна комунікація та видавнича діяльність</b>	45





## КАСА СІЛЬСЬКОГОСПОДАРСЬКОГО СОЦІАЛЬНОГО СТРАХУВАННЯ

### ВСТУП

Фермери, які вели індивідуальну сільськогосподарську виробничу діяльність у Польщі, незважаючи на значну частку в загальній чисельності населення країни, майже до середини 1970-х років не рівнялися з іншими соціально-професійними групами з точки зору їх прав на соціальне забезпечення та загальне медичне обслуговування.

Прорив у розвитку соціального страхування фермерів відбувся після ухвалення Закону від 20 грудня 1990 р., який набув чинності 1 січня 1991 р. Цей закон запровадив сучасні рішення, які наближали систему соціального страхування фермерів до аналогічних систем страхування в багатьох європейських країнах, наприклад, в Австрії, Франції чи Німеччині.

Обслуговування соціального страхування фермерів було доручено окремій установі, створеній відповідно до цього закону – **Фонду Соціального Страхування Сільського Господарства** (KRUS – від пол. Kasa Rolniczego Ubezpieczenia

Spółecznego), яка перейняла завдання у цій сфері від 2500 управлінь, гмін та 54 відділень Фонду Соціального Страхування.

У рамках координації систем соціального забезпечення Фонд виконує завдання компетентних установ та діє як сполучна установа, тісно співпрацюючи з органами державного управління в Польщі та еквівалентними сполучними та компетентними установами інших держав-членів ЄС/ЄАВТ, Сполученого Королівства Великої Британії та Північної Ірландії та держав, з якими Польща уклала двосторонні угоди щодо соціального забезпечення.

**На сьогодні Фонд є однією з національних установ державного управління, що обслуговує систему соціального страхування фермерів та їх сімей та виконує інші доручення, що фінансуються з державного бюджету на користь фермерів у сфері соціальної політики, охорони здоров'я та інших.**



## ЗАВДАННЯ ФОНДУ СОЦІАЛЬНОГО СТРАХУВАННЯ СІЛЬСЬКОГО ГОСПОДАРСТВА

**Завдання Фонду Соціального Страхування Сільського Господарства** виконуються на підставі положень Закону від 20 грудня 1990 року «Про соціальне страхування фермерів» (Законодавчий вісник № 2023 поз. 208, зі змінами).

■ **Надання послуг застрахованим особам та одержувачам допомоги** у справах, що стосуються охоплення соціальним страхуванням фермерів, нарахування та стягнення страхових внесків, а також призначення та реалізації виплат.

■ **Заходи щодо запобігання нещасним випадкам на сільськогосподарських роботах та професійним захворюванням** здійснюються шляхом:

- аналізу причин цих нещасних випадків і захворювань;
- проведення добровільного, безкоштовного навчання та інструктажу для страхувальників з принципів охорони життя і здоров'я у

фермерському господарстві, а також поширення знань про ризик нещасних випадків на сільськогосподарських роботах та сільськогосподарських професійних захворюваннях, а також про те, як діяти у разі нещасного випадку на сільськогосподарських роботах;

- докладання зусиль для забезпечення належного виробництва та розповсюдження безпечних засобів, що використовуються в сільському господарстві, а також обладнання та захисного одягу для фермерів;
- визначення принципів охорони здоров'я та життя у фермерському господарстві – рекомендації щодо обладнання господарства, Забезпечення працюючих осіб та способу проведення робіт, пов'язаних із сільськогосподарською діяльністю, встановлених з метою запобігання нещасним випадкам на сільськогосподарських роботах та сільськогосподарським професійним захворюванням.

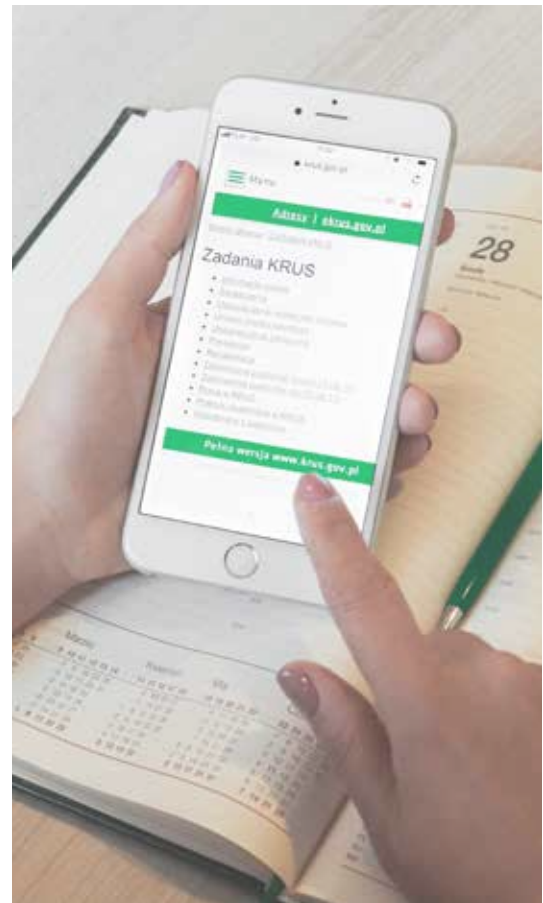


- **Вживання заходів щодо надання допомоги страхувальникам та особам, які мають право на виплати зі страхування**, що демонструють повну непрацездатність у фермерському господарстві, але здатні відновити її внаслідок лікування та реабілітації, або яким загрожує повна непрацездатність у фермерському господарстві.
- На підставі окремих положень, **Фонд також виконує доручені завдання у сфері медичного страхування** – відповідно до Закону від 27 серпня 2004 року «Про медичні послуги, що фінансуються з державних коштів» (Законодавчий вісник № 2022, поз. 2561, із змінами) – тобто ведення розрахунків за внесками на медичне страхування пенсіонерів за віком та інвалідністю, фермерів та працюючих з ними членів домогосподарства та помічників, облік внесків на рахунках страхувальників та надання відомостей про страхувальників та сплачені за них внески на медичне страхування, а також передача інформації про членів сімей цих осіб, які зареєстровані на медичне страхування, до установи, відповідальної за медичне страхування.
- **Стягнення авансових платежів прибуткового податку з виплачуваних пенсій за віком та інвалідністю** після закінчення податкового року, розрахунок прибуткового податку або підготовка інформації про доходи, отримані від пенсії за віком або інвалідністю.
- **Реалізація завдань, пов'язаних з виконанням положень нормативно-правових актів Співтовариства щодо координації систем соціального забезпечення для країн-членів ЄС/ЄАВТ**, Сполученого Королівства Великої Британії та Північної Ірландії та двосторонніх угод про соціальне забезпечення, укладених з Австралією, Канадою, Республікою Корея, Республікою Македонія,

Республікою Молдова, Україною, Монголією, Турецькою Республікою, Республікою Білорусь, Державою Ізраїль, Сполученими Штатами Америки та угодами з Урядом Квебеку.

- **Обслуговування роботи Ради Соціального Страхування Фермерів.**

- При виконанні статутних завдань Фонд співпрацює із Фондом Соціального Страхування (ZUS).





## ОХОПЛЕННЯ СОЦІАЛЬНИМ СТРАХУВАННЯМ ФЕРМЕРІВ ТА ПРАВИЛА СПЛАТИ ВНЕСКІВ

Соціальне страхування фермерів, відповідно до принципів, викладених у Законі від 20 грудня 1990 року «Про соціальне страхування фермерів, поширюється – на умовах, визначених Законом» – на фермерів і членів домогосподарства, які працюють з ними, а також помічників фермера, які:

- 1) **мають польське громадянство або**
- 2) **мають право працювати на території Республіки Польща** на підставі ст. 87 Закону від 20 квітня 2004 р. «Про сприяння зайнятості та інститутам ринку праці», або звільнені від обов'язку мати дозвіл на роботу на підставі спеціальних положень.

Закон «Про соціальне страхування фермерів» розрізняє:

1) **два види страхування:**

- пенсійне страхування за віком та інвалідністю;
- страхування від нещасних випадків, на випадок захворювання та материнства;

2) **дві форми охоплення страхуванням:**

- обов'язкова;
- добровільна.

**Обов'язково обома видами страхування охоплюється:**

- **фермер**, тобто фізична особа, яка досягла повноліття, що проживає та веде сільськогосподарську діяльність на території Республіки Польща, особисто та за свій рахунок, у належному йому фермерському господарстві площею понад 1 перевідний гектар сільськогосподарських угідь (у тому числі в рамках групи сільськогосподарських виробників) або спеціальний підрозділ сільськогосподарського виробництва, розміри та види якого визначені в додатку до Закону «Про соціальне страхування фермерів», а також особа, яка виділила землю господарства, яке вона веде, для заліснення;
- **чоловік/дружина фермера**, якщо він/вона працює у фермерському господарстві або у домогосподарстві, безпосередньо пов'язаному з цим фермерським господарством;

– **член домогосподарства**, тобто близька фермеру особа, яка досягла 16 років, яка перебуває у спільному домогосподарстві з фермером або проживає на території його ферми або в безпосередній близькості від неї, постійно працює у фермерському господарстві і не пов'язана з фермером трудовими відносинами, якщо ці особи не підлягають іншому

соціальному страхуванню і не мають встановленого права на пенсію за віком/інвалідністю або права на виплати із соціального страхування. Під поняттям іншого соціального страхування розуміється обов'язкове пенсійне страхування за віком та інвалідністю, визначене положеннями про систему соціального страхування, або пенсійне забезпечення за віком, визначене в окремих положеннях.

**Виняток із цього правила стосується фермерів та членів домогосподарства, які відповідно до закону (обов'язково) підлягають повному соціальному страхуванню фермерів, які:**

- 1) додатково ведуть несільськогосподарську підприємницьку діяльність або співпрацюють у її веденні. Для того, щоб залишитися в соціальному страхуванні фермерів, ці особи повинні підлягати такому страхуванню в повному обсязі на підставі закону безперервно протягом не менше трьох років до дати початку ведення несільськогосподарської підприємницької діяльності або співпраці у веденні такої діяльності. У той же час ці особи повинні відповідати таким умовам:
  - протягом 14 днів з дати її початку подати до Фонду Соціального Страхування Сільського Господарства заяву про продовження соціального страхування фермерів. Заповнена належним чином заява про внесення до Центрального Реєстру та Відомостей про Господарську Діяльність (CEIDG-1) є одночасно заявою про бажання продовжувати соціальне страхування фермерів;

- продовжувати вести сільськогосподарську діяльність або безперервно працювати у фермерському господарстві площею понад 1 гектар сільськогосподарських угідь або у спеціальному підрозділі сільськогосподарського виробництва;
- не бути працівником і не перебувати у трудових відносинах;
- не мати встановленого права на пенсію за віком/інвалідністю чи виплати з соціального страхування.

Крім того, до 31 травня кожного податкового року зазначені особи зобов'язані за законом подати до Фонду довідку або заяву про неперевищення суми податку на прибуток, що належить за попередній податковий рік з доходів від несільськогосподарської підприємницької діяльності. Річна гранична сума цього податку, що застосовується за попередній рік, оголошується міністром, відповідальним за розвиток сільських районів, в Офіційному віснику Республіки Польща „Monitor Polski”. Зазначені вище правила поширюються також на осіб, які поновлюють несільськогосподарську підприємницьку діяльність, провадження якої тимчасово призупинено, а також на осіб, які змінили вид або предмет своєї діяльності.

- 2) виконують агентські договори, договори доручення чи інші договори про надання послуг, до яких відповідно до Цивільного кодексу застосовуються положення, що стосуються доручення, або які були призначені до наглядової ради, незважаючи на те, що вони охоплені іншим соціальним страхуванням на цих підставах. Ці особи продовжують підлягати соціальному страхуванню фермерів, якщо дохід, отриманий від виконання вищезгаданих договорів або виконання функцій у наглядовій раді,

у місячному розрахунку не перевищує суму мінімальної винагороди за роботу, що діє у цей період, визначеної на підставі окремих нормативних актів.

- 3) отримують інтеграційну допомогу або стипендію протягом періоду навчання, стажування або професійної підготовки для дорослих (на яке їх направило районне управління праці), отримують стипендію протягом періоду навчання, стажування або професійної підготовки для дорослих (на яке вони були направлені іншими організаціями, окрім районного управління праці для навчання, стажування або професійної підготовки для дорослих), отримують стипендію відповідно до положень про сприяння працевлаштуванню та установи на ринку праці протягом періоду навчання в аспірантурі, проходять дійсну військову службу як непрофесійні військовослужбовці, проходять альтернативну службу. Ці особи все ще підлягають соціальному страхуванню фермерів за умови, що безпосередньо перед датою охоплення страхуванням ZUS із вищезазначеного підлягали соціальному страхуванню фермерів у повному обсязі на підставі Закону. Зняття із соціального страхування фермерів можливе в будь-який час за умови подання заяви про це до Фонду. У такій ситуації страхування припиняється, але не раніше ніж з дня подання декларації до Фонду.

Особи, які відповідають умовам одночасного охоплення соціальним страхуванням фермерів та пенсійним страхуванням за віком/інвалідністю в ZUS на підставі вищезгаданих договорів або виконання функцій у наглядовій раді, мають право вийти з соціального страхування фермерів після подання заяви з цього питання, але не раніше, ніж з дати подання такої заяви до Фонду.

#### **В обов'язковому порядку виключно пенсійне страхування за віком/інвалідністю охоплює:**

- осіб, які отримують структурну пенсію, співфінансовану з коштів Секції Гарантій Європейського Фонду Сільськогосподарської Орієнтації та гарантування або за рахунок коштів Європейського Сільськогосподарського Фонду Розвитку Сільських Територій до набуття права на пенсію за віком із соціального страхування сільського господарства;
- дружину/чоловіка зазначеної вище особи, якщо структурна пенсія, співфінансована із коштів Секції Гарантій Європейського Фонду Сільськогосподарської Орієнтації та Гарантування або за рахунок коштів Європейського Сільськогосподарського Фонду Розвитку Сільських Територій, виплачується з доплатою на цю дружину/чоловіка.

**В обов'язковому порядку виключно страхування від нещасних випадків, на випадок захворювання та материнства в обмеженому обсязі** охоплює помічників фермера, тобто повнолітніх осіб, які за плату надають фермеру допомогу зі збору врожаю хмелю, фруктів, овочів, тютюну, трав та трав'яних рослин на підставі договору про допомогу у збиранні врожаю.

Таке страхування дає право лише на одноразове відшкодування за постійну або тривалу шкоду для здоров'я або смерть внаслідок нещасного випадку на сільськогосподарських роботах або сільськогосподарського професійного захворювання.

#### **У добровільному порядку обидва види страхування охоплюють осіб, які:**

- не відповідають умовам обов'язкового страхування і для яких сільськогосподарська діяльність є постійним джерелом доходу, тобто фермери, які ведуть сільськогосподарську

- діяльність у господарстві площею не більше 1 перевідного гектара, та їхні подружжя та члени домогосподарства, які працюють у цьому господарстві;
- будучи фермером, передали землю господарства, яке вони ведуть, під записання; якщо ці особи не підлягають іншому соціальному страхуванню та не мають встановленого права на пенсію за віком/інвалідністю чи права на виплати із соціального страхування.

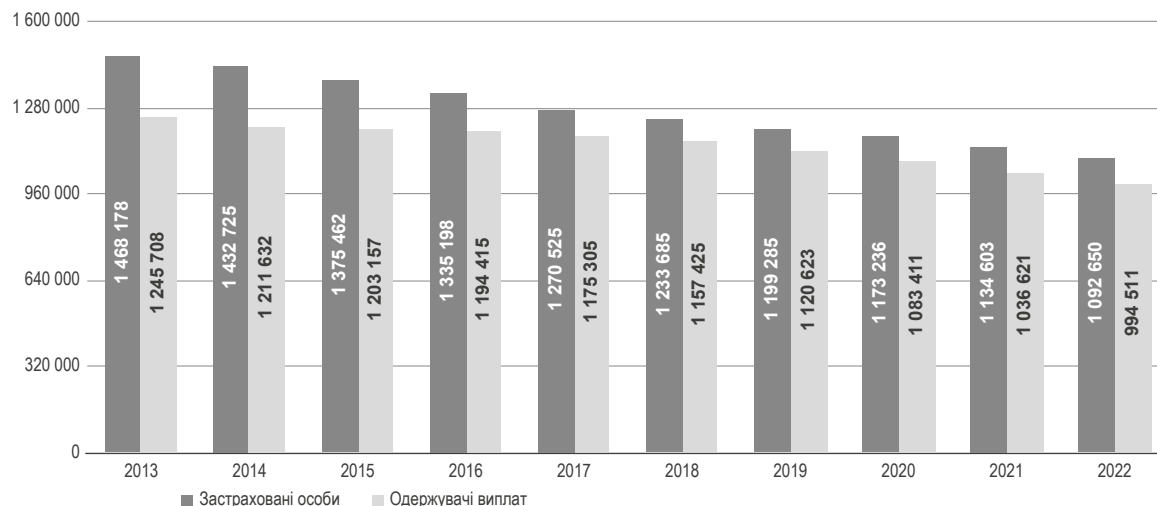
**У добровільному порядку страхування від нещасних випадків, на випадок захворювання та материнства виключно в обмеженому обсязі охоплює осіб, які ведуть сільськогосподарську діяльність, які підлягають іншому соціальному страхуванню або мають встановлене право на пенсію за віком/інвалідністю (за винятком пенсіонерів за віком/інвалідністю, у яких встановлено нездатність вести самостійне життя). Таке**

страхування дає право лише на одноразове відшкодування за постійну або тривалу шкоду для здоров'я або смерть внаслідок нещасного випадку на сільськогосподарських роботах або сільськогосподарського професійного захворювання.

**У добровільному порядку виключно пенсійне страхування за віком та інвалідністю охоплює осіб, які:**

- підлягали соціальному страхуванню фермерів як фермер і припинили ведення сільськогосподарської діяльності без набуття права на пенсію за віком/інвалідністю, якщо вони підлягали пенсійному страхуванню за віком/інвалідністю протягом періоду не менше 12 років та 6 місяців;
- отримують сільськогосподарську пенсію по непрацездатності як періодичну пенсію;
- вели фермерське господарство або працювали у ньому і на цій підставі підлягали соціальному страхуванню фермерів, а потім припинили

Графік 1. Особи, які підлягають соціальному страхуванню фермерів станом на кінець даного року, та середньомісячна кількість одержувачів страхових виплат у 2013-2022 рр



Джерело: Статистичні дані Фонду Соціального Страхування Сільського Господарств

ведення сільськогосподарської діяльності або роботу у фермерському господарстві у зв'язку з набуттям права на грошову допомогу по догляду або допомогу на піклування або виплати для опікуна до досягнення 25-річного терміну пенсійного страхування за віком/інвалідністю. Ці люди можуть вирішити, чи хочуть вони бути застрахованими в KRUS чи ZUS. У разі вибору пенсійного страхування за віком/інвалідністю в KRUS ці особи протягом 30 днів з дня ухвалення рішення про призначення відповідної допомоги або виплат мають подати заявку на охоплення цим страхуванням до поточного організаційного підрозділу KRUS;

- отримують додаткову батьківську допомогу, зазначену в Законі від 31 січня 2019 року «Про додаткову батьківську допомогу», до досягнення 25-річного терміну пенсійного страхування за віком/інвалідністю.

Покриття добровільним страхуванням відбувається після подання відповідної заявки до організаційного підрозділу KRUS і не раніше дати подання цієї заяви.

Страхові внески за всіх застрахованих осіб у фермерському господарстві сплачуються фермером, за винятком:

- внесків за осіб, які підлягають пенсійному страхуванню за віком/інвалідністю, за заявкою, у зв'язку з отриманням грошової допомоги по догляду або допомоги на піклування або виплат для опікуна, які оплачуються органом, що виплачує цю допомогу або виплати;
- внесків на пенсійне страхування за віком/інвалідністю за фермера або члена домогосподарства та члена сім'ї фермера або члена домогосподарства, який підлягає страхуванню при одночасному догляді за дитиною, яке фінансується з державного бюджету.

Розмір страхового внеску на страхування від нещасних випадків, на випадок захворювання та материнства визначається Радою соціального страхування фермерів. Президент Фонду оголошує суму внеску в Офіційному віснику Республіки Польща «Monitor Polski».

Страховий внесок на страхування від нещасних випадків, на випадок захворювання та материнства нараховується в однаковому розмірі для кожної застрахованої особи, за винятком осіб, які охоплені страхуванням від нещасних випадків, на випадок захворювання та материнства за заявкою в обмеженому обсязі, для яких нараховується 1/3 базового внеску.

Внесок на страхування від нещасних випадків, на випадок захворювання та материнства за помічника фермера сплачується щомісяця у повному обсязі.

Розмір базового щомісячного внеску на пенсійне страхування за віком/інвалідністю становить 10% від базової пенсії, що застосовувалася в останньому місяці попереднього кварталу. Однак, якщо фермерське господарство займає площу сільськогосподарських угідь понад 50 перевідних гектарів, фермер сплачує додатковий щомісячний внесок на пенсійне страхування за віком/інвалідністю у розмірі:

- 12% базової пенсії – якщо фермерське господарство займає площу сільськогосподарських угідь до 100 перевідних гектарів;
- 24% базової пенсії – якщо фермерське господарство займає площу сільськогосподарських угідь понад 100 перевідних гектарів до 150 перевідних гектарів;
- 36% базової пенсії – якщо фермерське господарство займає площу сільськогосподарських угідь понад 150 перевідних гектарів до 300 перевідних гектарів;

– 48% базової пенсії – якщо фермерське господарство займає площу сільськогосподарських угідь понад 300 перевідних гектарів.

У кожній площовій групі фермерського господарства за членів домогосподарства на пенсійне страхування за віком та інвалідністю сплачується лише базовий внесок.

Фермер зобов'язаний сплачувати базовий щомісячний внесок на пенсійне страхування за віком та інвалідністю у подвійному розмірі за осіб, які працюють у фермерському господарстві і водночас ведуть несільськогосподарську підприємницьку діяльність або співпрацюють у провадженні цієї діяльності.

Вимір внесків – щомісячний, а термін їх сплати – щоквартальний і припадає на останній день першого місяця даного кварталу, за винятком внесків за помічника, строк сплати яких за даний місяць закінчується 15 числа наступного місяця. Однак, якщо період страхового захисту коротший за один місяць, розмір внеску розраховується пропорційно до кількості днів страхового захисту.

Право на фінансування внесків на пенсійне страхування за віком та інвалідністю з державного бюджету у зв'язку зі здійсненням особистого догляду за дитиною надається:

- фермеру;
- члену домогосподарства;
- члену сім'ї фермера або члена домогосподарства;
- з дати подання заявки з цього питання до організаційного підрозділу KRUS та після виконання наступних умов:
  - непадіння іншому соціальному страхуванню, наприклад, у зв'язку з працевлаштуванням за трудовим договором, договором доручення;
  - відсутність встановленого права на пенсію за

віком/інвалідністю та права на виплати з соціального страхування;

- припинення/зупинення ведення несільськогосподарської підприємницької діяльності у випадку осіб, які її ведуть, або припинення співробітництва у веденні цієї діяльності особами, які співпрацюють у її провадженні;
- той факт, що інший з батьків не користується тими самими правами в KRUS або ZUS (наприклад, фінансування внесків з державного бюджету у зв'язку зі здійсненням особистого догляду за дитиною або у зв'язку з отриманням допомоги по вагітності та пологах або перебуванням у відпустці з догляду за дитиною).

Це право надається на строк:

- до 3 років, але не довше, ніж до досягнення дитиною 5-річного віку;
- до 6 років, але не довше, ніж до досягнення дитиною 18 років, у разі догляду за дитиною з інвалідністю, яка має довідку про інвалідність або ступінь інвалідності.

Таблиця 1. Платники внесків (станом на 31 грудня 2022 р.)

Кількість платників*	включаючи платників внесків
833 274	809 501

\* Кількість осіб, які сплачують внески хоча б за одну застраховану особу в фермерському господарстві/спеціальному підрозділі сільськогосподарського виробництва або на рахунок яких хоча б за одну особу фінансується внесок на пенсійне страхування за віком та інвалідністю за рахунок субсидії з державного бюджету у зв'язку з особистим доглядом за дитиною та суб'єктів – старост сіл, голів гмін, мерів міст, які сплачують внески пенсійного страхування за віком та інвалідністю за осіб, які доглядають осіб з інвалідністю, та кількість осіб або суб'єктів, які не є наразі активними платниками, але мають заборгованості за несплаченими страховими внесками.

Джерело: Статистичні дані Фонду Соціального Страхування Сільського Господарства.



## ОХОПЛЕННЯ МЕДИЧНИМ СТРАХУВАННЯМ ТА ПРАВИЛА СПЛАТИ ВНЕСКІВ

Відповідно до положень Закону від 27 серпня 2004 року «Про медичні послуги, що фінансуються з державних коштів» (Законодавчий вісник РП від 2021 року, п. 1285 із змінами), **обов'язок медичного страхування поширюється на:**

- **осіб, які відповідають умовам соціального страхування фермерів**, які є фермерами, подружжям або членами домогосподарства у розумінні положень Закону «Про соціальне страхування фермерів»;
- **помічників фермера** у розумінні Закону «Про соціальне страхування фермерів»;
- **фермерів та членів їх домогосподарств**, які не підлягають соціальному страхуванню фермерів відповідно до Закону «Про соціальне страхування фермерів», не охоплені медичним страхуванням на інших підставах;
- **членів сімей вищезазначених фермерів та членів домогосподарства**, які не охоплені медичним страхуванням на інших підставах і були зараховані на медичне страхування в KRUS;

- **пенсіонерів за віком/інвалідністю, осіб, які отримують додаткову батьківську допомогу, та членів їх сімей, які не охоплені медичним страхуванням на інших підставах та які були заявлені на страхування;**
- **осіб, які подали заявку на отримання сільськогосподарської пенсії за віком/інвалідністю і не охоплені медичним страхуванням на інших підставах, та членів їх сімей.**

**Внески на медичне страхування фермерів, охоплених цим страхуванням**, які ведуть сільськогосподарську діяльність на сільськогосподарських угіддях площею менше 6 перевідних гектарів, та членів їх домогосподарств фінансуються з державного бюджету. Однак фермери, які ведуть фермерське господарство площею 6 перевідних гектарів і більше, за себе, подружжя та членів домогосподарства, які підлягають цьому страхуванню, сплачують внески на медичне страхування індивідуально в розмірі 1 злотих на



місяць за кожен повний перевідний гектар сільськогосподарських угідь. Внесок також сплачується індивідуально фермерами, які ведуть сільськогосподарську діяльність у рамках спеціальних підрозділів у розумінні положень Закону «Про соціальне страхування фермерів» (незалежно від того, ведеться ця діяльність виключно у межах спеціального підрозділу чи додатково на сільськогосподарських землях). Фермер, який керує спеціальним підрозділом сільськогосподарського виробництва, сплачує медичні страхові внески на своє страхування на заявленій основі розрахунку внеску, що відповідає:

- доходу, визначеному для оподаткування податком на доходи фізичних осіб, у розмірі не нижче суми, що відповідає мінімальній заробітній платі, або
- мінімальній заробітній платі у разі ведення підприємницької діяльності, яка не оподатковується податком на доходи фізичних осіб.

**Внесок на медичне страхування за членів домогосподарства** сплачується залежно від сфери сільськогосподарської діяльності, яку веде фермер:

- у разі ведення спеціальних підрозділів разом із фермерським господарством площею 6 перевідних гектарів і більше фермер сплачує внесок медичного страхування за сільськогосподарські угіддя (1 злотий за 1 перевідний гектар);
- у разі ведення самостійних спеціальних підрозділів фермер сплачує внесок на медичне страхування в розмірі 9% від бази розрахунку, що становить 33,4% середньомісячної заробітної плати у підприємницькому секторі у четвертому кварталі попереднього року, включаючи виплати із прибутку;
- у разі ведення спеціальних підрозділів разом із фермерським господарством площею менше 6 перевідних гектарів внесок на медичне страхування оплачується з державного бюджету.

**Внесок на медичне страхування для помічників фермера** становить 9% від бази розрахунку, що становить 33,4% середньомісячної заробітної плати у підприємницькому секторі у четвертому кварталі попереднього року, включаючи виплати із прибутку. Внесок на медичне страхування є щомісячним та неподільним. Він оплачується лише відповідно до однієї підстави, наприклад:

- фермери та члени домогосподарств, які ведуть несільськогосподарську підприємницьку діяльність та одночасно підлягають соціальному страхуванню фермерів, підлягають медичному страхуванню виключно у зв'язку з їхньою сільськогосподарською діяльністю, і на цій підставі сплачується внесок на це страхування;
- фермери, які ведуть сільськогосподарську діяльність у рамках спеціальних підрозділів сільськогосподарського виробництва і одночасно проводять сільськогосподарську діяльність на землі, сплачують на своє страхування виключно внески на медичне страхування за ведення спеціальних підрозділів, натомість, за членів домогосподарств у фермерських господарствах площею 6 і більше перевідних гектарів – виключно із землі.

У разі фермерів або членів їх домогосподарств, які підлягають повному соціальному страхуванню фермерів на підставі закону та водночас охоплені іншим соціальним страхуванням у зв'язку з виконанням договору доручення або призначенням до наглядової ради, медичний страховий внесок сплачується за кожну належну підставу, крім внесків, що фінансуються з державного бюджету. В цьому випадку цей внесок не сплачується KRUS.

**У разі пенсіонерів за віком/інвалідністю та осіб, які отримують додаткову батьківську допомогу,** внески на медичне страхування від виплачуваної допомоги становлять 9% бази внеску і покривається пенсією за віком/інвалідністю.



## ВИДИ ВИПЛАТ

В рамках соціального страхування фермерів розрізняють **грошові виплати з пенсійного страхування за віком та інвалідністю та зі страхування від нещасних випадків, на випадок захворювання та материнства.**

### Грошові виплати з пенсійного страхування за віком та інвалідністю

- 1) сільськогосподарська пенсія за віком;
- 2) сільськогосподарська пенсія з непрацездатності;
- 3) пенсія для професійної перепідготовки;
- 4) сімейна пенсія;
- 5) додаток до пенсій за віком та інвалідністю:
  - по догляду;
  - з причини примусової роботи;
  - для повної сироти (тільки до сімейних пенсій);
  - з причини досягнення 100-річного віку;
  - для постраждалого ветерана;
  - готівковий для інваліда війни;
  - комбатантський або з причини таємного навчання;

- компенсаційний;
  - грошова допомога військовослужбовцям альтернативної військової служби, примусово зайнятим на вугільних шахтах, кар'єрах, підприємствах з видобутку уранової руди та будівельних батальйонах;
  - грошова допомога для осіб, депортованих на примусові роботи та ув'язнених у трудових таборах Третім рейхом та Союзом Радянських Соціалістичних Республік;
  - енергетична одноразова виплата;
- 6) додаток до сільськогосподарської пенсії за рахунок сплати подвійного або додаткового внеску на пенсійне страхування за віком та по інвалідності;
  - 7) допомога на вагітність та пологи;
  - 8) допомога на поховання.

**Сільськогосподарська пенсія за віком** призначається застрахованій особі (фермер, член домогосподарства), яка відповідає всім наступним вимогам:

- досягла пенсійного віку, який становить 60 років для жінки та 65 років для чоловіка;

– підлягала пенсійному страхуванню за віком/інвалідністю протягом не менше 25 років.

**Сільськогосподарська пенсія з непрацездатності** призначається застрахованій особі (фермер, член домогосподарства), яка відповідає всім наступним вимогам:

- постійно або тимчасово позбавлена працездатності до роботи у фермерському господарстві;
- повна непрацездатність у фермерському господарстві настала в період перебування на пенсійному страхуванні за віком та інвалідністю або не пізніше 18 місяців після закінчення цього строку;
- підлягала пенсійному страхуванню за віком та інвалідністю протягом необхідного періоду від 1 до 5 років, залежно від віку, у якому настала повна непрацездатність.

Право на сільськогосподарську пенсію з непрацездатності надається також застрахованій особі, яка повністю втратила працездатність у господарстві та має страховий стаж за віком та по інвалідності не менше 25 років. При цьому не вимагається, щоб повна непрацездатність у господарстві настала протягом періоду страхування за віком та по інвалідності або протягом 18 місяців після закінчення цього періоду. Також не потрібно підтверджувати 5 років страхового стажу за останні 10 років перед поданням заяви на сільськогосподарську пенсію у зв'язку з непрацездатністю.

**Сімейна пенсія** призначається уповноваженим членам сім'ї померлого пенсіонера за віком/інвалідністю та застрахованої особи, які на момент смерті відповідали умовам для отримання сільськогосподарської пенсії за віком/з непрацездатності. Членами сім'ї, які мають право на сімейну пенсію, є насамперед діти до 16 років, а якщо вони перевищили цей вік – то до завершення навчання у школі, але не довше досягнення ними 25 років, а також діти незалежно від віку, якщо вони стали повністю непрацездатними в період навчання. Крім того, якщо дитина досягла 25-річного

віку, будучи на останньому році навчання, право на сімейну пенсію продовжується до закінчення цього року навчання. Онуки, брати і сестри, взяті утримання і виховання, визначаються на рівні з дітьми. Правом на сімейну пенсію можуть скористатися також дружина (вдова, вдівець) померлого та батьки, якщо вони задовольняють умови для отримання права на неї. Усі уповноважені члени сім'ї мають право на одну спільну сімейну пенсію, яка може бути розділена між уповноваженими членами на рівні частини.

**Додаток по догляду** призначається особі, яка має право на пенсію за віком або інвалідністю, якщо вона визнана повністю нездатною до трудової діяльності та ведення самостійного життя або досягла 75-річного віку.

**Додаток для повної сироти** призначається особі, яка має право на сімейну пенсію, обоє батьків якої померли.

**Інші додатки до пенсій за віком та інвалідністю, грошова допомога та одноразова енергетична виплата** призначаються у зв'язку з комбатантською діяльністю та особам, які постраждали в ході воєнних дій та репресій післявоєнного періоду.

**Допомога на вагітність та пологи** призначається застрахованій матері або батькові дитини. Ця допомога призначається при народженні дитини, а також при усиновленні чи взятті на виховання дитини віком до 7 років, а у випадку дитини, щодо якої прийнято рішення про відстрочення обов'язкового навчання, – віком до 10 років.

**Допомога на поховання** призначається особі, яка понесла витрати на похорон після смерті застрахованої особи, не виключаючи особи, яка підлягала лише страхуванню від нещасних випадків, на випадок захворювання та материнства, яка мала

право на пенсію за віком або по інвалідності, члена сім'ї застрахованої особи або пенсіонера за віком або по інвалідності, а також особи, яка на день смерті не мала встановленого права на страхову пенсію за віком або по інвалідності, але відповідає умовам її призначення та отримання.

### ГРОШОВІ ВИПЛАТИ ЗІ СТРАХУВАННЯ ВІД НЕЩАСНИХ ВИПАДКІВ, НА ВИПАДОК ЗАХВОРЮВАННЯ ТА МАТЕРИНСТВА

- 1) одноразове відшкодування за постійну або тривалу шкоду для здоров'я або смерть внаслідок нещасного випадку на сільськогосподарських роботах або сільськогосподарського професійного захворювання;
- 2) допомога по хворобі.

**Одноразове відшкодування** призначається застрахованій особі (фермеру, члену домогосподарства, помічнику фермера), яка отримала постійну або тривалу шкоду здоров'ю внаслідок нещасного випадку на сільськогосподарських роботах або сільськогосподарського професійного захворювання, а також членам сім'ї застрахованої особи, яка померла внаслідок нещасного випадку на сільськогосподарських роботах або сільськогосподарського професійного захворювання.

**Допомога по хворобі** призначається застрахованій особі (фермеру, члену домогосподарства), яка в результаті хвороби є непрацездатною безперервно не менше 30 днів, але не довше 180 днів. Якщо після закінчення 180-денного періоду виплати допомоги застрахована особа все ще залишається непрацездатною, але в результаті подальшого лікування та реабілітації може відновити працездатність, період виплати допомоги продовжується на час, необхідний для її відновлення, але не більше ніж на 360 днів.

Таблиця 2. Витрати на допомогу по хворобі та одноразове відшкодування при нещасних випадках у 2022 році (у злотах)

Допомога по хворобі				Одноразове відшкодування при нещасних випадках	
Кількість виплат		Сума виплат		Кількість виплат	Сума виплат
Всього	включаючи виплату допомоги по хворобі у зв'язку з COVID-19	Всього	включаючи виплату допомоги по хворобі у зв'язку з COVID-19	9 084	70 281 757,50
<b>25 321 683</b>	219 116	<b>506 995 581</b>	6 437 092		

Джерело: Статистичні дані Фонду Соціального Страхування Сільського Господарства.

### ІНШІ ВИПЛАТИ

**Додаткова батьківська допомога** призначається: Матері, яка відповідає всім наступним вимогам:

- 1) народила та виховала або виховала не менше чотирьох дітей;
- 2) досягла віку 60 років;
- 3) не має доходів для забезпечення необхідних засобів до утримання.

Батькові, який відповідає всім наступним вимогам:

- 1) виховав не менше чотирьох дітей;
  - смерть матері дітей;
  - відмова матері від дітей;
  - тривале припинення матір'ю виховання дітей;
- 2) досяг віку 65 років;
- 3) не має доходів для забезпечення необхідних засобів до утримання.

Ця допомога не виплачується особі, яка має право на пенсію за віком або по інвалідності у розмірі не менше найнижчого розміру пенсії за віком.

**Додаткова допомога для осіб, нездатних до самостійного існування**, надається пенсіонеру за віком/ інвалідністю, який:

- 1) не здатний до самостійного існування, і ця нездатність була встановлена висновком про таку нездатність;
- 2) не має права на грошові виплати, що фінансуються з державних коштів, сума яких разом із виплатами, що виплачуються іноземними установами, компетентними у пенсійних питаннях (за винятком допомоги та виплат, що виплачуються разом з пенсією), становила не менше 1 700 злотих брутто на місяць до 28 лютого 2021 р., з 1 березня 2021 р. до 28 лютого 2022 р. становила не менше 1 772,08 злотих брутто на місяць, а з 1 березня 2022 р. становить не менше 1 896,13 злотих брутто на місяць, а з 1 березня 2023 р. становить не менше 2 157,80 злотих брутто на місяць.

Ця допомога виплачується в розмірі, що не перевищує 500 злотих на місяць. Право на додаткову батьківську допомогу та допомогу для осіб, нездатних до самостійного існування, надається за умови проживання на території Республіки Польща під час його отримання.

**Компенсаційна виплата активістам антикомуністичної опозиції та особам, репресованим з політичних мотивів**, надається особі, якій начальником Управління у Справах Ветеранів та Репресованих Осіб надано статус активіста антикомуністичної опозиції або особи, репресованої з політичних мотивів, та яка з 15 жовтня 2020 р. до 28 лютого 2021 р. отримувала пенсію за віком/по інвалідності за непрацездатністю у розмірі менше 2 400 злотих на місяць, з 1 березня 2021 р. до 28 лютого 2022 р. – у розмірі менше 2 501,76 злотих на місяць, а з 1 березня 2022 р. – у розмірі менше 2 676,88 злотих на місяць, а з 1 березня 2023 р. – у розмірі менше 3 046,29 злотих. Ця допомога виплачується в розмірі, який є різницею між вищезазначеним розміром та розміром пенсії за віком або інвалідністю.

**Допомога, що призначається** (застрахованому фермеру, члену домогосподарства) **у зв'язку з епідемією COVID-19:**

- 1) підвищена допомога по хворобі – надавалася до 31 грудня 2021 року у розмірі 15 злотих та до 1 січня 2022 року у розмірі 30 злотих за кожен день тимчасової непрацездатності, яка триває безперервно не довше 14 днів, якщо ця непрацездатність викликана інфекцією або респіраторним захворюванням, зазначеними у медичній довідці як U07.1 COVID-19;
- 2) допомога за карантин, епідеміологічний нагляд або госпіталізацію у зв'язку з COVID-19 – призначається в розмірі 50% мінімальної оплати праці, що становила 1 300 злотих до 31 грудня 2020 р., з 1 січня 2021 р. до 31 грудня 2021 р. – 1 400 злотих, з 1 січня 2022 р. до 31 грудня 2022 р. – 1 505 злотих, а з 1 січня 2023 р. – 1 745 злотих і не обкладається податком на доходи фізичних осіб;
- 3) допомога на піклування призначена у зв'язку з необхідністю особистого догляду за дитиною до 8 років (або до 16, 18 або 24 років відповідно – у разі наявності дітей, які мають довідку про інвалідність або необхідність спеціальної освіти) у зв'язку із закриттям або тимчасовим обмеженням функціонування ясел, дитячого клубу, дитячого садка, школи чи іншого закладу, який відвідує дитина, або неможливістю забезпечити догляд няні чи доглядальниці через COVID-19. Розмір цієї допомоги за 1 день – до 28 лютого 2021 року – становив 32,41 злотих; з 1 березня 2021 року по 28 лютого 2022 року – 33,79 злотих.

Таблиця 3. Витрати на допомогу на піклування та по карантину у 2022 році (в злотих)

Допомога на піклування		Виплати по карантину	
Кількість виплат	Сума виплат	Кількість виплат	Сума виплат
10 048	6 450 320,79	36 616	53 898 834,55

Джерело: Статистичні дані Фонду Соціального Страхування Сільського Господарства.



## РЕАБІЛІТАЦІЯ ФЕРМЕРІВ

Каса Сільськогосподарського Соціального Страхування (KRUS), **відповідно до свого законного обов'язку, проводить заходи щодо надання допомоги страхувальникам та особам, які мають право на виплати зі страхування, що демонструють повну непрацездатність у фермерському господарстві, але здатні відновити її внаслідок лікування та реабілітації, або яким загрожує повна непрацездатність у фермерському господарстві, зокрема, направлення на терапевтичну реабілітацію до реабілітаційних центрів.**

**Реабілітація** – це медична допомога в натуральній формі, спрямована на збереження або відновлення працездатності на фермерському господарстві, що надається Центрами Реабілітації Фермерів KRUS.

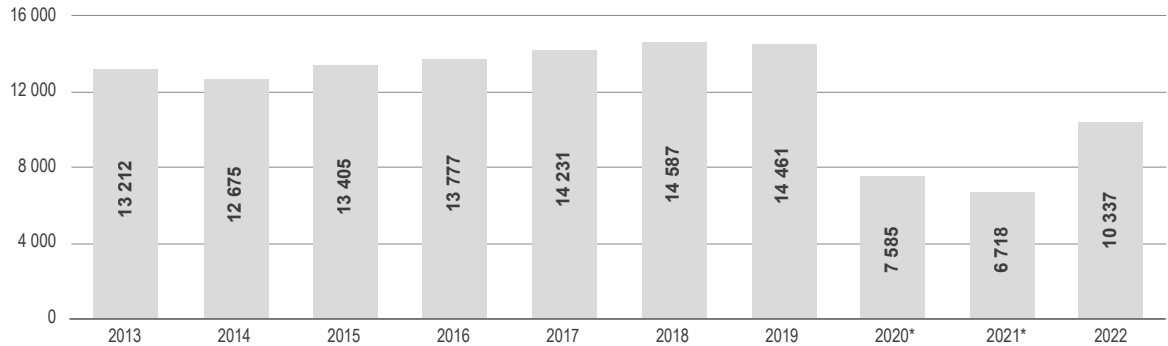
Підставою для направлення на лікувальну реабілітацію є **законний висновок лікаря-експерта або медичної комісії Фонду, винесений у процедурі оцінки з метою визначення права на отримання допомоги із соціального страхування фермерів, що містить**

показання до лікувальної реабілітації. Оформити направлення на реабілітацію можна також на підставі заяви, складеної лікарем, що лікує хворого. Витрати, пов'язані з лікувальною реабілітацією, повністю покриваються за рахунок коштів Фонду.

Наразі Фонд спрямовує фермерів на реабілітацію до **шести Реабілітаційних Центрів Для Фермерів (CRR) KRUS**, де проходять реабілітацію люди з порушеннями: опорно-рухового апарату (CRR KRUS у: Горинець-Здруї, Івонич-Здруї, Єдльці, Колобжезі, Шклярській-Порембі та Свиноуйсьце), системи кровообігу (CRR KRUS у Колобжезі) та людей з перенесеним захворюванням COVID-19 (CRR KRUS в Єдльці та Шклярській-Порембі).

Реабілітаційні Центри для Фермерів KRUS – це заклади охорони здоров'я, які надають високий рівень медичних послуг та мають сучасну лікувальну базу. Програма лікувальної реабілітації та її обсяг визначаються індивідуально для кожного пацієнта, відповідно до рекомендацій лікаря.

Графік 2. Фермери, які пройшли лікувальну реабілітацію в KRUS у 2013-2022 роках



\* Через епідемічну ситуацію, що панувала у країні, лікувальну реабілітацію пройшла менша кількість фермерів. За цей період діяльність Центрів двічі припинялася, а після відновлення реабілітація проводилась в санітарному режимі.

Джерело: Статистичні дані Фонду Соціального Страхування Сільського Господарства.

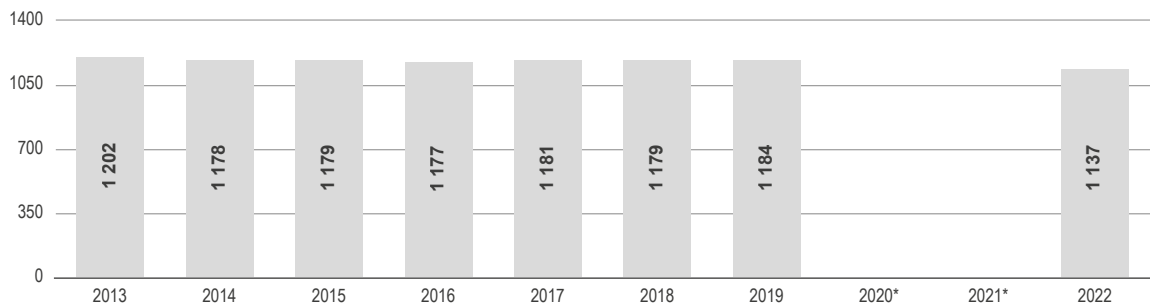
**Перебування на реабілітаційному курсі триває 21 день**, а в особливо обґрунтованих медичних випадках можливе продовження на наступний курс. Реабілітаційні курси організуються протягом цілого року.

З 1992 року понад 381 000 осіб та уповноважених членів їхніх сімей скористалися послугами медичної реабілітації, наданими Фондом.

Особи, які не підлягають соціальному страхуванню фермерів, можуть скористатися перебуванням у Реабілітаційних Центрах KRUS на платній основі.

Під час літніх канікул Фонд також організовує **реабілітаційні курси для дітей фермерів** у сфері захворювань опорно-рухового апарату та респіраторних захворювань. Право на курс мають

Графік 3. Діти, які пройшли лікувальну реабілітацію в KRUS у 2013-2022



\* У зв'язку з епідемічною ситуацією в країні, організація реабілітаційних курсів для дітей фермерів, застрахованих в KRUS, була припинена.

Джерело: Статистичні дані Фонду Соціального Страхування Сільського Господарства.

діти віком від 7 до 15 років у яких хоча б один із батьків (законний опікун) підлягає соціальному страхуванню фермерів. Перебування на реабілітаційному курсі триває 21 день .

Реабілітаційні Центри для Фермерів KRUS надають цілодобову медичну допомогу. Програма лікувальної реабілітації та її обсяг підбираються індивідуально для кожної дитини. Догляд за дітьми здійснюється кваліфікованими педагогічними працівниками, які організують оздоровчі заходи для учасників курсів у вільний від реабілітаційного лікування час.

У 1993-2022 роках майже 35 тисяч дітей взяли участь у реабілітаційних таборах.

### РЕАБІЛІТАЦІЙНИЙ ЦЕНТР ДЛЯ ФЕРМЕРІВ KRUS У ГОРИНЕЦЬ-ЗДРУЇ

Горинець-Здруї – оздоровча місцевість, розташована у північно-східній частині Підкарпатського воєводства (260 м над рівнем моря), в оточенні мальовничих пагорбів та просторих лісів Південного Розточчя, поблизу кордону з Україною.

Це високо оцінене місце, яке часто відвідують пацієнти з метою оздоровлення, відпочинку та рекреації з можливістю зайнятися різними видами туризму. Цьому сприяє м'який неподрозливий мікроклімат з ознаками континентальної та незабрудненої, незайманої природи ландшафтного парку Південне Розточчя.

У селі знаходиться один із найбільших у Польщі покладів грязей низинного типу, що має чудові лікувальні властивості. Наявні в селі слабомінералізовані сульфідні та гідросульфідні джерела забезпечують широкий спектр можливостей для лікування та реабілітації.

Реабілітаційний Центр для Фермерів KRUS у Гори-нець-Здру – іще сучасний реабілітаційний комплекс із басейном. Заклад розрахований на 274 місця у номерах з повною гігієнічною та санітарно-технічною системою, обладнаними телевізорами, телефоном та бездротовим доступом до Інтернету. На території закладу є критий басейн „Wodny świat” («Водний світ») з повнорозмірним басейном, реабілітаційно-оздоровчий басейн з гідроатракціями, трубчастою гіркою, соляною печерою та фінською сауною. Центр має власний парк.

Показаннями до лікувальної реабілітації у Реабілітаційному центрі для фермерів KRUS у Горинець-Здруї є захворювання опорно-рухового апарату в області ортопедії, ревматології та неврології.

У центрі пацієнтам надається цілодобове медичне обслуговування, фізіотерапевтичні процедури в галузі гідротерапії, масажу (класичного, механічного), бальнеотерапії, ультразвукової терапії, інгаляції, кінезітерапії, лазерної терапії, світлотерапії, термотерапії, електротерапії, магнітотерапії.

Центр надає реабілітаційні послуги також у рамках договору із Національним фондом охорони здоров'я та для комерційних пацієнтів.

### РЕАБІЛІТАЦІЙНИЙ ЦЕНТР ДЛЯ ФЕРМЕРІВ KRUS В ІВОНІЧ-ЗДРУЇ

Івонич-Здруї – оздоровча місцевість, розташована у Підкарпатському воєводстві в південно-східній частині Польщі. Це один із найстаріших польських курортів, оточений чудовим ялиново-буковим лісом та привабливими природними зонами для прогулянок та походів. Природні багатства Івонича – це численні бювети курортних вод (хлоридно-гідрокарбонатно-натрієвих, бромідних, йодистих, залізистих, борних), поклади грязей та йодована сіль.



Реабілітаційний Центр для Фермерів KRUS в Івонич-Здруї спеціалізується на реабілітації захворювань опорно-рухового апарату, в області ортопедії, ревматології, неврології та лікуванні захворювань дихальної системи.

Центр являє собою шестиповерховий заклад на 180 місць.

Широкий спектр доступних терапевтичних процедур забезпечує пацієнту програму реабілітації, адаптовану до його індивідуальних потреб та можливостей. Центр пропонує пацієнтам цілодобовий медичний та сестринський догляд, а також процедури в галузі: кінезітерапії, масажу (автоматичний, водний (aquavibron), пневматичний кінцівок BOA, лікувальний, ручний, лімфатичний, зональний мембранний масаж), гідротерапії та фізіотерапії.



#### РЕАБІЛІТАЦІЙНИЙ ЦЕНТР ДЛЯ ФЕРМЕРІВ KRUS В ЕДЛЬЦІ

Реабілітаційний Центр для Фермерів KRUS в Едльці – це центр, розташований у Великопольському воєводстві в оточенні живописних чистих лісів.

Центр надає спеціалізовані послуги з лікування захворювань опорно-рухового апарату, ревматичних захворювань, дефектів постави, нервової системи та інших супутніх захворювань.

Тут також проходять реабілітацію пацієнти, які потребують відновлення після нещасних випадків та стаціонарного лікування. Крім лікувальної реабілітації пацієнтів KRUS Центр надає реабілітаційні послуги в рамках договору з Національним фондом охорони здоров'я.

Центр розташований у сучасній будівлі та пропонує 212 місць у номерах з повною санітарною

системою, обладнаних телевізором, радіо, телефоном та бездротовим доступом в Інтернет.

Реабілітаційний Центр для Фермерів KRUS в Едльці надає пацієнтам цілодобовий медичний та сестринський догляд, а також лікування в області: фізіотерапії, електротерапії, магнітотерапії, масажу негативним тиском, світлотерапії, лазерної терапії (опромінення – lampy solux та hydrosun – з водяним фільтром), термотерапії – системної кріотерапії (кріокамера), місцевої кріотерапії, бальнеотерапії, лікувального масажу (ручного та механічного), водолікування.



#### РЕАБІЛІТАЦІЙНИЙ ЦЕНТР ДЛЯ ФЕРМЕРІВ KRUS NIWA У КОЛОБЖЕЗІ

Колобжег – найбільший і найкрасивіший польський оздоровчий курорт з непересічним шармом і багатою історією. Основна туристично-оздоровча функція міста зумовлена його ідеальним розташуванням у гирлі річки Парсента, поблизу лісів, покладів грязей та болотно-водної екосистеми, що дає притулок багатьом рідкісним видам тварин і рослин. Численні історичні пам'ятки також спонукають людей відвідати Колобжег.

Реабілітаційний Центр для Фермерів KRUS NIWA в Колобжезі розташований серед зелених насаджень, приблизно за 300 м від піщаного пляжу в прибережній парковій зоні. Це ідеальне місце для тих, хто цінує розслаблення та спокій. Центр пропонує 318 місць у комфортабельних та функціонально обладнаних номерах.

Центр проводить цілорічне лікування та реабілітаційно-оздоровчі заходи в області захворювань опорно-рухового апарату, серцево-судинної та дихальної систем. Серед супутніх захворювань, які лікують у центрі, – діабет та захворювання щитовидної

залози. Забезпечується цілодобове медичне обслуговування. Центр пристосований для розміщення гостей з обмеженими можливостями пересування. У розпорядженні гостей: просторе кафе, патіо, більярд, басейн з джакузі, сауна, солярій, перукарня, тренажерний зал, реабілітаційні кабінети, у холі біля рецепції є інтернет-точка та бездротовий Інтернет.

Об'єкт розташований за 200 м від залізничного та автобусного вокзалів (перехід через пішохідний міст) та за 500 м від центру міста. Центр пропонує реабілітаційні курси KRUS, реабілітаційні курси, що співфінансуються PFRON (Державним фондом реабілітації осіб з інвалідністю), комерційні перебування, відпочинок та лікування.

Також надається стаціонарна реабілітація у рамках обов'язкового страхування у Німеччині.



#### **РЕАБІЛІТАЦІЙНИЙ ЦЕНТР ДЛЯ ФЕРМЕРІВ KRUS GRANIT У ШКЛЯРСЬКІЙ-ПОРЕМБІ**

Реабілітаційний Центр для Фермерів KRUS GRANIT в Шклярській-Порембі – цікавий з архітектурного погляду об'єкт, розташований біля підніжжя гір Карконоші.

Основним напрямком діяльності Центру в Шклярській-Порембі є лікувальна реабілітація людей із захворюваннями опорно-рухового апарату.

Центр надає пацієнтам цілодобове медичне обслуговування, а також процедури в галузі: електротерапії, світлолікування, теплолікування, гідротерапії, бальнеотерапії, часткового масажу, кінезітерапії (включаючи: Tergumed, Biodex System 4 PRO – ізокінетичний комплекс для оцінки та тренувань, індивідуальна гімнастика, групова гімнастика, гімнастика в басейні, вправи на батутах, скандинавська ходьба).

Готель розрахований на 211 місць у двомісних та тримісних номерах. У кожному номері є система сигналізації та окремий вихід на терасу з видом на чудову гірську панораму. Рекреаційна частина складається з басейну, сауни та аудіовізуального залу.



#### **РЕАБІЛІТАЦІЙНИЙ ЦЕНТР ДЛЯ ФЕРМЕРІВ KRUS SASANKA У СВІНОУЙСЬЦЕ**

Свіноуйсьце – єдине приморське місце для купання в Польщі, розташоване повністю на островах, на східній частині острова Узнам і на західному краю острова Волін, на березі річки Свіна. Обидві частини міста пов'язані між собою поромним сполученням. Візитівкою міста є найширший у Польщі природний піщаний пляж, приморські дюни та чудова дика природа островів. Тут є сприятливі умови для купання в морі (таласотерапія).

Реабілітаційний Центр для Фермерів KRUS SASANKA у Свіноуйсьце розташований у тихому місці в привабливому курортному районі Свіноуйсьце, за 350 м від моря.

Центр надає пацієнтам цілодобове медичне обслуговування, а також процедури в галузі бальнеотерапії, гідротерапії, електротерапії, світлолікування, кінезітерапії, лікувального масажу та інших процедур (акустична ударно-хвильова терапія, глибока електромагнітна стимуляція, гімнастика у басейні). Об'єкт містить 145 місць з повною санітарною системою, оснащених супутниковим телебаченням, бездротовим Інтернетом, радіо та телефоном. Рекреаційна частина Центру складається з: басейну з паровою лазнею, більярдної, кафе, дитячого майданчика, зони барбекю.



## МЕДИЧНИЙ ВИСНОВОК У РАМКАХ СИСТЕМИ СОЦІАЛЬНОГО СТРАХУВАННЯ СІЛЬСЬКОГО ГОСПОДАРСТВА

Фонд виконує завдання у сфері видання медичних висновків відповідно до ст. 46 Закону від 20 грудня 1990 р. «Про соціальне страхування фермерів» та Положення Міністра Соціальної Політики від 31 грудня 2004 р. «Про медичні висновки у Фонді Соціального Страхування Сільського Господарства».

**Процедура видання висновку в організаційних підрозділах KRUS є двоінстанційною**, тобто: у першій інстанції рішення виносяться медичними експертами Фонду, а в другій – медичними комісіями Фонду.

Медичні висновки видані лікарями-експертами Касу/медичною комісією Фонду, стосуються:

- 1) постійної або тимчасової непрацездатності до роботи у фермерському господарстві;
- 2) постійної або тривалої шкоди здоров'ю;
- 3) нездатності до самостійного існування;
- 4) тимчасової непрацездатності протягом понад 180 днів;

- 5) доцільності професійної перепідготовки у зв'язку із постійною повною нездатністю працювати у фермерському господарстві;
- 6) показань до лікарської реабілітації;
- 7) інших обставин, що зумовлюють призначення допомоги із соціального страхування фермерів. Процедура видання висновку щодо визначення права на соціальне страхування сільського господарства є безкоштовним.

Остаточне рішення лікаря-експерта Фонду або рішення лікарської комісії Фонду є підставою для винесення рішення про пільги, передбачені Законом, право на які залежить від твердження:

- 1) постійну або тривалу шкоду для здоров'я або смерть внаслідок нещасного випадку на сільськогосподарських роботах або сільськогосподарського професійного захворювання;
- 2) постійна або тимчасова повна непрацездатність у фермерському господарстві;
- 3) нездатність вести самостійне життя.

Таблиця 4. Висновки у 2013-2022 роках

Рік	Кількість висновків, внесених лікарями-експертами KRUS	Кількість висновків, внесених медичними комісіями KRUS
2013	146 905	21 491
2014	143 887	20 160
2015	139 186	19 533
2016	132 633	18 372
2017	127 246	16 901
2018	118 239	16 077
2019	162 990	16 490
2020	223 928	26 045
2021	144 855	20 192
2022	135 027	18 191

Джерело: Статистичні дані Фонду Соціального Страхування Сільського Господарства

Відповідно до наказу Міністра Соціальної Політики від 31 грудня 2004 року «Про медичні висновки у Фонді Соціального Страхування Сільського Господарства» **безпосередній і вищий нагляд** за рішеннями лікарів-експертів та медичних комісій Фонду здійснює Президент KRUS.

**Безпосередній нагляд** провадить **регіональний лікар-інспектор медичних висновків** на підставі повноважень Президента KRUS. Вищий нагляд на підставі повноважень Президента KRUS здійснює Головний Лікар KRUS.





## ПРОФІЛАКТИКА В СІЛЬСЬКОМУ ГОСПОДАРСТВІ

Закон про соціальне страхування фермерів зобов'язує KRUS здійснювати заходи, спрямовані на запобігання нещасним випадкам на виробництві та професійним захворюванням у сільському господарстві. Профілактична діяльність Фонду полягає у дослідженні причин та обставин нещасних випадків на сільськогосподарських роботах та поширенні серед застрахованих знань про небезпеку нещасних випадків у сільськогосподарському робочому середовищі та «Принципів охорони здоров'я та життя у фермерському господарстві», встановлених Президентом Фонду Соціального Страхування Сільського Господарства. Цей документ, оновлений у 2020 році, містить рекомендації щодо обладнання ферми, захисту працюючих у ній осіб та способу виконання робіт, пов'язаних із сільськогосподарською діяльністю. Співробітники Фонду намагаються переконати фермерів добровільно застосовувати ці рекомендації. Правила популяризуються серед застрахованих осіб, зокрема, у вигляді брошур та популяризаторських матеріалів, а також у ході тренінгів, бесід, змагань,

демонстрацій безпечної роботи, огляду місць нещасних випадків через засоби масової інформації та в ході інших профілактичних заходів. Наведений вище документ доступний у трьох мовних версіях: англійській, російській та українській.

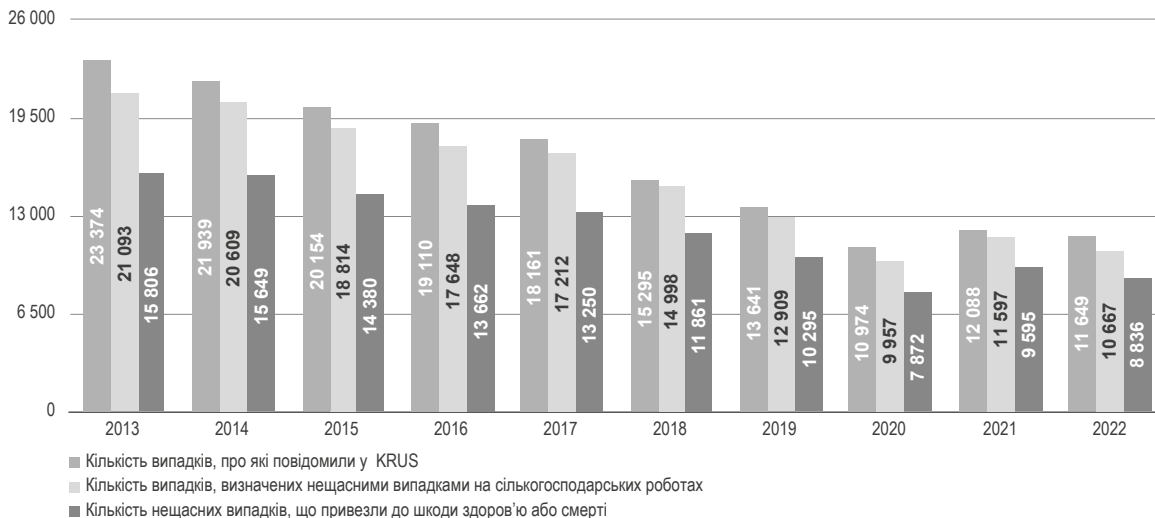
Каса Сільськогосподарського Соціального Страхування організовує добровільні, безкоштовні навчальні курси та бесіди для зацікавлених фермерів, сільських голів, членів клубів сільських домогосподарок, фермерів, які проходять лікування в реабілітаційних Центрах для Фермерів KRUS, органів місцевого самоврядування, учнів сільськогосподарських шкіл та дітей із сільської місцевості. У період з 2012 по 2022 рік було проведено понад 43,6 тисячі навчальних зустрічей, у яких взяли участь понад 1,5 мільйона осіб. У 2011 році на сайті KRUS [www.gov.pl/krus](http://www.gov.pl/krus) було запущено додаток під назвою „*Kalendarz Wydarzeń Prewencyjnych*” («Календар профілактичних заходів») для розповсюдження інформації про профілактичні заходи, що проводяться Фондом. З метою поширення принципів охорони

здоров'я та життя на фермерському господарстві Фонд опублікував **низку популяризаторських матеріалів**, серед яких: фільми, брошури, листівки, плакати, ролл-апи та профілактичні календарі, а для дітей додатково пазли, гра на пам'ять, весела настільна гра „Bezpiecznie z Krusławem” («Безпечно з Круславом») та електронний навчальний курс „Bezpiecznie na wsi mamy – uradkom zarobiegamy” («У селі ми в безпеці – запобігаємо падінням»). Цей курс у сучасній та привабливій формі знайомить наймолодших жителів сільської місцевості з ризиками нещасних випадків у фермерському господарстві та вчить їх правильній поведінці під час перебування на території ферми.

В рамках **позакласних заходів** проводяться різноманітні **олімпіади, конкурси та вікторини на знання правил Безпеки та Гігієни Праці, а також конкурси на безпечне фермерське господарство**. З 2003 року організовується **Національний конкурс «Безпечне Фермерське Господарство»**, в якому щороку

беруть участь близько 1 000 індивідуальних фермерських господарств. Його метою є поширення принципів охорони здоров'я та життя на фермах, а також просування передового досвіду, пов'язаного з безпекою та гігієною праці у сільській місцевості. Щороку почесний патронат над конкурсом бере на себе Президент Республіки Польща. Конкурс проводиться за підтримки органів місцевого самоврядування, добровільних пожежних команд, поліції, місцевих сільськогосподарських палат, сільськогосподарських консультаційних центрів, професійних та громадських організацій фермерів, науково-дослідних інститутів, які працюють над підвищенням безпеки праці на фермах, виробників сільськогосподарської техніки та обладнання, а також ряду підприємств та установ. Конкурс проходить у три етапи, і відповідно до критеріїв, викладених у правилах, обласні та воеводські комісії оцінюють фермерські господарства з точки зору: організації двору та території фермерського господарства, порядку та охайності

Графік 4. Нещасні випадки фермерів у 2013-2022 роках



Джерело: Статистичні дані Фонду Соціального Страхування Сільського Господарства.

у дворі, будівель та робочих місць, технічного стану приміщень для тварин та господарських будівель, технічного стану машин, пристроїв та інструментів, які використовуються у фермерському господарстві, умов обслуговування та утримання сільськогосподарських тварин, забезпечення робочим одягом та засобами індивідуального захисту, способу зберігання засобів захисту рослин та інших небезпечних речовин, естетичного вигляду господарства, а також застосування організаційних, технологічних і технічних рішень, що впливають на безпеку людей, які працюють і перебувають на фермах.

З 2011 року проводиться **Загальнопольський конкурс дитячої творчості „Bezpiecznie na wsi”** («Безпечно в селі»), в якому щорічно беруть участь понад 40 тисяч дітей із понад 3,5 тисяч початкових шкіл. Щороку конкурс проводиться під почесним патронатом Міністра Сільського Господарства та Розвитку Сільських Районів. Мета конкурсу – пропаганда серед учнів початкової школи із сільської місцевості позитивної поведінки, пов'язаної з роботою та грою дітей на території ферми, та популяризація **«Списку особливо небезпечних видів діяльності, пов'язаних із веденням фермерського господарства, які не можна доручати дітям до 16 років»**, в якому зазначені види діяльності, що становлять особливу небезпеку для наймолодших через ризики, пов'язані з їх виконанням.

Впроваджуючи *стратегію Vision Zero в сільськогосподарському секторі Польщі*<sup>\*</sup>, у 2022 г. році Фонд організував четвертий **Загальнопольський Молодіжний Конкурс „Moja Wizja Zero”**, який полягає у створенні короткометражного профілактичного фільму, пов'язаного з тематикою конкурсу. Мета конкурсу – пропаганда серед молоді, зокрема учнів середніх шкіл та студентів вищих навчальних

закладів сільськогосподарського профілю, безпечної поведінки, пов'язаної з роботою на території фермерського господарства. Конкурс проводився під почесним патронатом Міністра сільського господарства та розвитку сільських районів.

З 2020 року проводяться два конкурси: **Національний Конкурс Дитячих віршів з Безпеки на Фермах та Національний Конкурс Тестів із Безпечної Роботи на Фермах**.

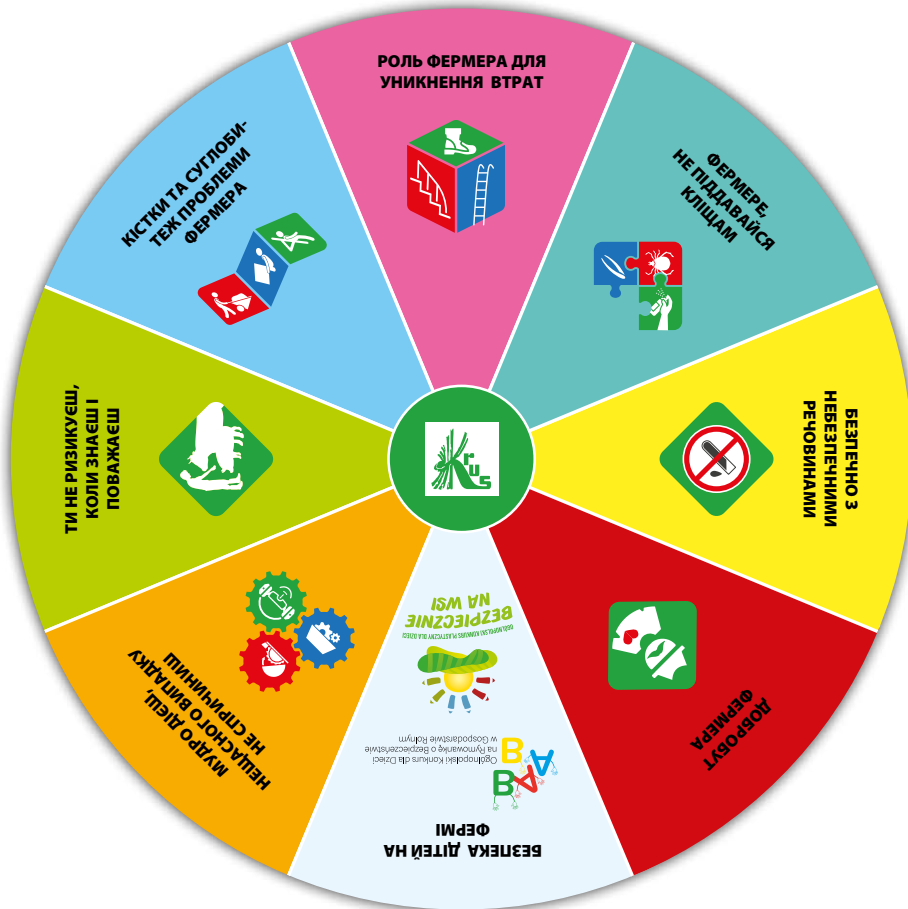
Фонд також прагне забезпечити належне виробництво та розподіл безпечних засобів, що використовуються в сільському господарстві, а також обладнання та захисного одягу. Президент KRUS присуджує **«Знак безпеки Фонду Соціального Страхування Сільського Господарства»** продуктам з рівнем безпеки вище середнього, а продуктам, використання яких підвищує безпеку праці – торгової відзнаки **«Продукт, що підвищує безпеку праці у фермерському господарстві»**. До кінця 2022 36 виробників отримали право на присудження Знаку безпеки KRUS за 241 продукт, а 58 постачальників були удостоєні торгової відзнаки за 72 продукти. З 2001 р. виробники вищезгаданих виробів отримують статуетку "DOBROŚLAW". Крім того, Фонд проводить **регресні та превентивні процедури**, спрямовані на повернення виплачених грошових виплат та зміну проектних рішень щодо виробників, чия продукція сприяє виникненню нещасних випадків на виробництві. Поставлено під сумнів якість багатьох видів машин, пристроїв та іншої продукції, несправності яких були єдиною, основною або супутньою причиною нещасних випадків.

Представники KRUS беруть активну участь у **сільськогосподарських ярмарках, виставках, семінарах та науково-практичних конференціях, а також**

\* Докладніше про стратегію Vision Zero на с. 41.

в інших подібних заходах, під час яких організують інформаційно-профілактичні стенди, а також конкурси, виставки та демонстрації безпечної праці для фермерів. На окремих міжнародних, національних та регіональних заходах стенди виставляються спільно з Міністерством сільського господарства та розвитку сільських районів та установами, що діють на благо сільського господарства, такими як Агентство з Реструктуризації та Модернізації Сільського Господарства та Національний Центр Підтримки Сільського Господарства.

У 2022 році стартував новий проект Фонду Соціального Страхування Сільського Господарства „Bezpieczny Rolnik, Bezpieczna Wieś” («Безпечний фермер, безпечне село»), який поєднує в собі всі форми профілактичної дії KRUS, що стосуються найпоширеніших категорій нещасних випадків та груп професійних захворювань у сільському господарстві. Він складається з восьми кампаній під такими гаслами:







## ОРГАНІЗАЦІЯ

### ■ СТРУКТУРА

Фонд Соціального Страхування Сільського Господарства керується **Президентом**, який є центральним органом державного управління, підпорядкованим міністру, відповідальному за розвиток сільських районів. Президент KRUS призначається Прем'єр-Міністром за поданням Міністра, відповідального за розвиток сільських районів. Прем'єр-міністр звільняє з посади Президента KRUS.

У рамках KRUS виокремлюється:

- 1) **головний офіс;**
- 2) **регіональні відділення;**
- 3) **місцеві філії.**

Крім того, Президент KRUS є органом, який створює та веде нагляд над **реабілітаційними центрами**.

Реалізація законних завдань Фонду Соціального Страхування Сільського Господарства відбувається в рамках: **Головного офісу, 16 Регіональних**

**Відділень KRUS та 256 Місцевих Філій KRUS у їх підпорядкуванні.** Головний офіс є організаційним підрозділом KRUS, який використовується для координації та основного контролю за роботою інших організаційних підрозділів KRUS. Керівництво та контроль роботи керівників організаційних підрозділів KRUS за допомогою Головного офісу здійснює Президент KRUS. Регіональні філії разом із місцевими філіями утворюють мережу підрозділів KRUS, які виконують завдання з обслуговування застрахованих осіб та уповноважених одержувачів допомоги. Каса сільськогосподарського соціального страхування виконує свої законні завдання з медичної реабілітації та надання медичних послуг фермерам, які мають право на отримання допомоги від KRUS, через шість центрів медичної реабілітації.

**Головний офіс Фонду** складається з наступних організаційних підрозділів:

- 1) **Офіс Медичних Висновків;**
- 2) **Офіс Фінансів;**

- 3) Організаційно-Правовий Офіс;
- 4) Офіс з Управління Людськими Ресурсами;
- 5) Офіс Статистики;
- 6) Офіс Страхування;
- 7) Офіс Соціальної Допомоги;
- 8) Офіс Профілактики;
- 9) Офіс Реабілітації;
- 10) Офіс Адміністрування та Інвестицій;
- 11) Офіс Інформаційних Технологій та Телекомунікацій;
- 12) Офіс Державних Закупівель;
- 13) Офіс Аудиту і Контролю;
- 14) Офіс Комунікацій та Міжнародного Співробітництва;
- 15) Офіс Управління з Питань Кризових Ситуацій, Оборони та Інформаційної Безпеки;
- 16) Група Обслуговування Ради Соціального Страхування Фермерів;
- 17) Група Радників Президента.

**Шістнадцять регіональних відділень** KRUS виконують основні завдання Фонду у сфері визначення обов'язку соціального страхування, нарахування та збору внесків, встановлення обставин та причин нещасних випадків на сільськогосподарських роботах, визначення права на грошову допомогу та її виплату. У рамках регіональних відділень функціонують менші організаційні підрозділи – місцеві філії. Нині функціонує 256 місцевих філій, які разом із 16 регіональними відділеннями утворюють мережу підрозділів Фонду, що виконують завдання у сфері обслуговування страхувальників та уповноважених одержувачів допомоги.

### **Рада соціального страхування фермерів**

Рада Соціального Страхування Фермерів **представляє інтереси всіх застрахованих осіб та уповноважених одержувачів допомоги**, що стосуються

страхування та діяльності Фонду соціального страхування фермерів.

Рада Фермерів у кількості **25 членів** призначається на 3-річний термін повноважень міністром, уповноваженим з розвитку сільських районів, з-поміж кандидатів, запропонованих громадсько-професійними організаціями фермерів та профспілками індивідуальних фермерів із загальнодержавною сферою діяльності та Національною радою сільськогосподарських палат.

Рада Фермерів має **право контролювати та оцінювати діяльність Фонду Соціального Страхування Сільського Господарства**. Вона може звертатися до органів державного управління, державних установ та органів місцевого самоврядування щодо впровадження конкретних ініціатив або вжиття заходів у питаннях, пов'язаних зі страхуванням.

**Вона встановлює розмір щомісячного внеску на страхування від нещасних випадків, на випадок захворювання та материнства** на один або кілька кварталів.

#### **Надає висновки щодо:**

- проектів нормативно-правових актів, що регулюють страхування, зокрема виконавчих актів до закону, нормативно-правових актів, що мають безпосередній вплив на функціонування страхування;
- проектів операційних програм та фінансових планів Фонду;
- звітування про діяльність Фонду соціального страхування сільського господарства та Фонду внесків на соціальне страхування фермерів.

Основну предметну діяльність Ради соціального страхування фермерів здійснюють Президія та постійні Комісії Ради Фермерів:

- Комісія з питань організації та фінансового управління Фонду;
- Комісія з питань Профілактики Та Реабілітації;
- Комісія з питань Страхування;
- Комісія з питань Страхових Виплат.

## ■ ФІНАНСОВЕ УПРАВЛІННЯ

Фонд соціального страхування сільського господарства **здійснює незалежне фінансове управління**. Фінансову основу страхування та діяльності KRUS складають такі **фонди**:

- 1) Пенсійний Фонд;
- 2) Адміністративний фонд;
- 3) Фонд Профілактики та Реабілітації;
- 4) Фонд Стимулювання;
- 5) Фонд Внесків На Соціальне Страхування Фермерів, який має статус юридичної особи та не субсидується з державного бюджету.

Крім того, KRUS, на підставі окремих положень, виконує додаткові завдання, які фінансуються за рахунок:

- 1) Фонду Солідарності;
- 2) Фонду Протидії COVID-19.

### Пенсійний фонд

Цей фонд створюється:

- 1) зі внесків на пенсійне страхування за віком та інвалідністю;
- 2) з відшкодування коштів із Фонду соціального страхування на покриття конкретних витрат;

- 3) за рахунок відрахувань у розмірі 40% вартості до допомоги по вагітності та пологах із фонду внесків;
- 4) за рахунок додаткової дотації з державного бюджету;
- 5) з дотацій з державного бюджету на внески на медичне страхування осіб, тобто
  - a) фермерів та членів домогосподарств, які з ними працюють, що підлягають соціальному страхуванню;
  - b) осіб, які отримують пенсію за віком/інвалідністю у накопичувальній частині;
  - c) фермерів, які не підлягають соціальному страхуванню, але підлягають медичному страхуванню;
- 6) за рахунок дотації з державного бюджету на внески на пенсійне страхування за віком та інвалідністю осіб, зазначених у ст. 16а-16с\* Закону від 20 грудня 1990 року «Про соціальне страхування фермерів».

Кошти з цього фонду спрямовуються на фінансування:

- 1) виплат з пенсійного страхування за віком та інвалідністю;
- 2) пенсій за віком та по інвалідності з іншого соціального страхування, що виплачуються разом із виплатами по пенсійному страхуванню за віком та інвалідністю разом з додатковими виплатами;
- 3) повернення окремих витрат до Фонду соціального страхування, якщо таке повернення передбачено пенсійним законодавством;
- 4) медичного страхування.

\* Застосовується до фермера або члена домогосподарства, який здійснює:

- 1) догляд за дитиною – внесок фінансується протягом 3 років, але не довше, ніж до досягнення дитиною 5-річного віку;
  - 2) догляд за дитиною з інвалідністю – внесок фінансується протягом 6 років, але не довше, ніж до досягнення дитиною 18-річного віку
- Вищезазначене також застосовується до:
- 1) фермера або члена домогосподарства, що веде несільськогосподарську підприємницьку діяльність та застрахований у KRUS, якщо він припинив або призупинив її ведення на період догляду;
  - 2) фермера або члена домогосподарства чи члена сім'ї, які не підлягають соціальному страхуванню фермерів, але протягом цього періоду подали заявку на страхування за віком та по інвалідності та не підлягають іншому соціальному страхуванню.

### **Адміністративний фонд**

Адміністративний фонд призначений для фінансування витрат на обслуговування страхування (крім витрат, що покриваються з Фонду внесків або Фонду профілактики та реабілітації) та витрат на обслуговування завдань у сфері медичного страхування.

#### **Цей фонд створюється з:**

- 1) відрахувань з Фонду Внесків у розмірі до 12% від запланованих видатків Фонду Внесків;
- 2) відрахувань з Пенсійного фонду у розмірі до 3,5% від запланованих видатків Пенсійного фонду;
- 3) відшкодування компетентними установами витрат, пов'язаних із здійсненням медичного страхування та виконанням інших завдань, покладених на Президента KRUS на підставі окремих положень;
- 4) відсотків, одержаних від інвестування вільних коштів адміністративного фонду.

### **Фонд профілактики та реабілітації**

Створюється за рахунок відрахувань із Фонду Внесків у розмірі до 6,5% запланованих видатків, бюджетної дотації та відсотків, отриманих від інвестування вільних коштів Фонду профілактики та реабілітації.

Фонд Профілактики та Реабілітації призначений на фінансування матеріальних витрат, тобто

- 1) проведення Фондом заходів щодо попередження нещасних випадків на сільськогосподарських роботах та професійних захворювань у сільському господарстві;
- 2) надання допомоги страхувальникам та особам, які мають право на виплати зі страхування, що демонструють повну непрацездатність у фермерському господарстві, але здатні відновити її внаслідок лікування та реабілітації, або яким загрожує повна непрацездатність у фермерському господарстві;

### **Фонд стимулювання**

Фонд стимулювання може бути створений у рамках списання коштів на Адміністративний фонд, що стягується з Фонду внесків. Управління фондом здійснює Президент KRUS за погодженням із Головою Ради Фермерів на підставі положень, прийнятих Радою фермерів. Виплати з цього фонду здійснюються поза лімітами, визначеними положеннями про формування заробітної плати у секторі державного бюджету.

### **Фонд внесків**

Фонд внесків створюється із внесків на страхування від нещасних випадків, на випадок захворювання та материнства, а також з інших джерел, зазначених у статуті Фонду внесків, забезпечуючи повне покриття видатків Фонду Внесків.

Кошти з цього фонду спрямовуються на фінансування:

- 1) виплат зі страхування від нещасних випадків, на випадок захворювання та материнства;
- 2) відрахувань до Адміністративного фонду у розмірі до 12% від запланованих видатків Фонду внесків;
- 3) відрахувань до Фонду Профілактики та Реабілітації в розмірі до 6,5% запланованих видатків;
- 4) прямих операційних витрат Ради Фермерів;
- 5) витрат на управління цим фондом та виконання його зобов'язань як юридичної особи;
- 6) діяльності KRUS з ініціювання та підтримки розвитку страхування фермерів та їх сімей через товариства взаємного страхування;
- 7) нестач Адміністративного фонду та Фонду Профілактики та Реабілітації.

### **Фонд солідарності**

Фонд солідарності є державним цільовим фондом, яким керує міністр, відповідальний за соціальне забезпечення, та який діє на підставі Закону від 23 жовтня 2018 року «Про Фонд солідарності». Метою Фонду є надання соціальної, професійної,

медичної та фінансової підтримки особам з обмеженими можливостями, а також матеріальної підтримки – пенсіонерам.

На підставі договорів, укладених між Міністром з питань сім'ї, праці та соціальної політики та Президентом Фонду Соціального Страхування Сільського Господарства від 1 жовтня 2019 року, від 2 січня 2020 року, від 25 березня 2020 року та від 5 серпня 2022 року, Каса Сільськогосподарського Соціального Страхування виділяє кошти Фонду солідарності на фінансування:

- 1) додаткової допомоги для осіб, не здатних до самостійного існування разом із витратами на їх обслуговування, про які йдеться у ст. 11 абз. 1 Закону від 31 липня 2019 року «Про додаткову допомогу для осіб, нездатних вести самостійне існування»;
- 2) соціальних пенсій по інвалідності та допомоги на поховання разом із витратами на їх обслуговування, про які йдеться у ст. 14 абз. 1 Закону від 27 червня 2003 року «Про соціальну пенсію по інвалідності»;
- 3) щорічної додаткової грошової допомоги пенсіонерам за віком та інвалідністю (так звана «тринадцята пенсія») разом із витратами на їх обслуговування, про які йдеться у ст. 14 Закону від 9 січня 2020 року «Про щорічну додаткову грошову допомогу пенсіонерам за віком та по інвалідності»; 4) щорічної чергової грошової допомоги пенсіонерам за віком та інвалідністю (так звана «чотирнадцята пенсія») разом із витратами на їх обслуговування, як зазначено в Законі від 26 травня 2022 року «Про чергову у 2022 р. щорічну додаткову грошову допомогу пенсіонерам за віком та по інвалідності».

### Фонд протидії COVID-19

Фонд протидії COVID-19 створюється в банку Bank Gospodarstwa Krajowego з метою фінансування або співфінансування виконання завдань, пов'язаних із протидією COVID-19, як зазначено

в Законі від 2 березня 2020 року «Про спеціальні рішення щодо запобігання, протидії та боротьби з COVID-19, іншими інфекційними захворюваннями та викликаними ними кризовими ситуаціями».

Каса Сільськогосподарського Соціального Страхування виконує додаткові завдання, які впливають із державних програм та законодавчих змін, спрямованих на протидію негативним наслідкам епідемії, спричиненої вірусом COVID-19. У зв'язку з цим KRUS отримує кошти з Фонду протидії COVID-19, які спрямовуються на фінансування:

- 1) допомоги на піклування за застрахованим фермером та членом домогосподарства;
- 2) допомоги на обов'язковий карантин, епідеміологічний нагляд або госпіталізацію згідно з COVID-19; разом з витратами на обслуговування.

Таблиця 5. Виплати для індивідуальних фермерів, які фінансувалися з Фонду внесків у 2013-20221 роках (у злотих)

Роки	Сума виплат зі страхування від нещасних випадків, на випадок захворювання та материнства – всього	З яких:			
		одноразове відшкодування при нещасних випадках	допомога при хворобі	допомога по вагітності та пологах <sup>1)</sup>	допомога при народженні дитини <sup>2)</sup> (допомога з приводу пологів)
2013	582 234 054,92	74 453 421,00	409 951 509,57	97 754 861,00	74 263,35
2014	575 384 730,67	76 290 670,80	403 487 018,05	95 599 027,08	8 014,74
2015	565 887 854,06	71 813 440,83	392 640 516,40	101 424 016,06	9 880,77
2016	435 953 799,40	69 236 450,00	366 622 823,00	94 526,40	–
2017	407 732 846,52	66 406 978,00	341 305 260,00	20 608,52	–
2018	374 899 209,60	69 221 920,50	305 673 911,30	3 377,80	–
2019	334 204 960,50	63 429 653,50	270 775 307,00	–	–
2020	268 001 861,93	46 067 530,00	221 934 331,93 <sup>3)</sup>	–	–
2021	277 296 221,30	58 821 184,00	218 475 037,30	–	–
2022	577 277 338,50	70 281 757,50	506 995 581,00	–	–

1) Допомога по вагітності та пологах, що виплачувалася згідно з положеннями, що діяли до 1 січня 2016 року. З 1 січня 2016 року допомога по вагітності та пологах – це допомога, що виплачується за рахунок пенсійного страхування за віком та інвалідністю відповідно до ст. 35а та ст. 35b Закону від 20 грудня 1990 року «Про соціальне страхування фермерів».

2) З 1 травня 2014 року допомога при народженні дитини була скасована і замінена на допомогу по вагітності та пологах. Підставою для виплати допомоги при народженні дитини в наступні роки є 10-річний строк позовної давності на вимогу про виплату цієї допомоги.

3) Включаючи виплату допомоги по хворобі у зв'язку з COVID-19.

Джерело: Статистичні дані Фонду Соціального Страхування Сільського Господарства.

Таблиця 6. Витрати на соціальне страхування фермерів у 2013-2022 роках (у тис. злотих)

Роки	Розмір пенсій за віком та інвалідністю та інших виплат <sup>1)</sup>	Розмір допомоги по хворобі, материнству, пологам та відшкодувань після нещасного випадку
2013	15 347 570	582 234
2014	14 685 504	575 385
2015	15 186 930	565 888
2016	15 408 096	435 954
2017	15 481 107	407 733
2018	15 656 946	374 899
2019	17 209 178	334 205
2020	16 668 187	268 002 <sup>2)</sup>
2021	–	277 296
2022	–	577 277

1) Дані без урахування грошових пенсійних виплат за віком/інвалідністю для військовослужбовців альтернативної військової служби, грошових виплат особам, депортованим на примусові роботи, пенсійних виплат інвалідам війни, військовим інвалідам та репресованим особам (на сьогодні ці виплати виплачуються за дорученням).

2) Включаючи виплату допомоги по хворобі у зв'язку з COVID-19.

Джерело: Статистичні дані Фонду Соціального Страхування Сільського Господарства.

## eKRUS

Динамічний розвиток інформаційного суспільства, що спостерігається в даний час, який охоплює сільську місцевість та самих фермерів, визначає багато заходів, спрямованих на загальнозрозуміле підвищення якості життя, яке полягає, зокрема, у забезпеченні легкого та швидкого доступу до електронних послуг, як у приватному, так і в державному секторі, легкого дистанційного зв'язку з державною адміністрацією, підвищенні ефективності управління інформаційними ресурсами, що знаходяться в розпорядженні адміністрації, забезпеченні доступу до нових, інноваційних рішень, і, як наслідок, протидії цифровій ізоляції соціальної групи, застрахованої у KRUS. Умовою виконання цих завдань є наявність ефективно керованої, ефективно та надійної ІТ-інфраструктури, а також сучасних ІТ-систем, що підтримують цілі, які переслідує KRUS щодо фермерів та членів їхніх сімей. Ядром ІТ-архітектури, що постійно розвивається, є інтегрована інформаційна

система KRUS (ZSI) разом з порталом для фермерів eKRUS. ZSI також об'єднує ключові доменні системи, що підтримують обслуговування соціального та медичного страхування, а також пов'язані з ними справи та розгляди, виплату допомоги зі страхування від нещасних випадків, на випадок захворювання та материнства, ведення справ щодо нещасних випадків та професійних захворювань у сільському господарстві, а також направлення фермерів та членів сімей на оздоровчу реабілітацію. В останні роки ключові системи були централізовані та взаємно інтегровані, і в деяких випадках це було пов'язано зі зміною як архітектури, так і технології, в якій створювалася система. У зв'язку з вищевикладеним, наявні ІТ-ресурси, в тому числі системи та програми, гарантують, що підтримка користувачів у виконанні статутних завдань Фонду, а також надання послуг для бенефіціарів KRUS буде здійснюватися за допомогою використання сучасних ІТ-засобів.

Для фермера – застрахованого в KRUS – важливим є постійний розвиток порталу для фермерів eKRUS, в рамках якого в 2018 році стала доступна нова послуга – електронний внесок, що дозволяє сплачувати зобов'язання щодо внесків у режимі онлайн. У 2019 році портал eKRUS було розширено повністю автоматизованим модулем обслуговування помічників фермер, що дозволяє обробляти заявку на страхування помічників фермера, вносити виправлення до цих заявок та сплачувати внески за страхування помічників. У 2020 році запрацював функціонал електронних документів, який дозволяє завантажувати електронні довідки, засвідчені кваліфікованою електронною печаткою управління. У 2021 році відбулося розширення списку доступних електронних документів за рахунок додаткових електронних довідок. Починаючи з 1 липня 2021 року, в обліковому записі користувача на порталі eKRUS, у розділі eDOKUMENTY, можна генерувати такі електронні довідки:

- довідки про терміни підлягання ССФ (соціальному страхуванню фермерів), які містять відомості про сплачені внески на соціальне страхування фермерів;
- довідки про підлягання страхуванню, які містять відомості про наявність/відсутність на рахунку платника заборгованості перед KRUS;
- довідки про терміни страхування та сплати внесків на МС (медичне страхування), що містять інформацію про загальне медичне страхування.

### ІНТЕГРОВАНА СИСТЕМА УПРАВЛІННЯ ТА УПРАВЛІНСЬКОГО КОНТРОЛЮ

У Фонді соціального страхування сільського господарства, з метою підвищення ефективності та результативності системи управління, мінімізації ризиків та з метою досягнення задоволеності зацікавлених сторін, відповідно до вимог стандартів ISO 9001 та ISO/IEC 27001, у 2005 році була розроблена та впроваджена Система Управління Інформаційною Якістю та Безпекою. 1 грудня 2009 року впроваджено Систему Протидії Корупційним загрозам та з трьох систем управління, впроваджених у KRUS, створено Інтегровану систему управління. У 2019 році Систему протидії корупційним загрозам було замінено на Систему Управління Антикорупційною Діяльністю, що відповідає вимогам ISO 37001.

Інтегрована Система Управління поширюється на всі організаційні підрозділи Фонду і охоплює, зокрема, виконання завдань, покладених на KRUS відповідно до Закону «Про соціальне страхування фермерів»

Впровадження системи управління якістю у Фонді сільськогосподарського соціального страхування

в першу чергу принесло ефект уніфікації та взаємозв'язку процесів управління у межах сертифікованих підрозділів, які були визначені та описані в умовах взаємної взаємодії та з урахуванням розподілу компетенції за окремими посадами Фонду.

Впровадження Системи управління інформаційною безпекою дозволило Фонду використовувати переловий світовий досвід у сфері інформаційної безпеки з можливістю підтвердження належного рівня захисту даних шляхом незалежної сертифікації.

Впровадження Система управління антикорупційною діяльністю є підтвердженням принципів чесності та надійності, що діють у Фонді. Це підтверджується у прийнятій Антикорупційній політиці Фонду соціального страхування сільського господарства та її послідовному дотриманні. Ця система виключає або значно знижує можливість корупції та підтверджує довіру до KRUS як до прозорої та професійно керованої організації.

Сьомий Сертифікат інтегрованої системи управління, що підтверджує відповідність стандартам ISO 9001 та ISO/IEC 27001 у сфері обслуговування застрахованих осіб та одержувачів допомоги в рамках завдань, що випливають із Закону від 20 грудня 1990 року «Про страхування фермерів», та організації підтримки фермерів, виданий Фонду соціального страхування сільського господарства (KRUS) у 2020 році незалежним органом сертифікації, доводить прозорість діяльності закладу соціального страхування фермерів та його рівноправне становище серед центральних апаратів державної адміністрації, що функціонують як у Польщі, так і в інших країнах, що відповідають найвищим вимогам якості.

Вигоди, отримані KRUS, пов'язані з впровадженням Системи управління якістю, перш за все включають зниження витрат на функціонування

організації, у тому числі пов'язаних з навчанням працівників, внутрішнім обміном інформацією та уточненням процесів прийняття рішень.

Вищезгадані переваги стали помітні вже за короткий час після впровадження системи. У довгостроковій перспективі подальші позитивні ефекти можна спостерігати внаслідок зміни ставлення середовища до адміністрації, що включає підвищення якості роботи всіх організаційних підрозділів Фонду, підвищення довіри клієнтів до компанії та її керівництва, краще та ефективніше виконання статутних завдань адміністрації, більша задоволеність страхувальників та одержувачів виплат KRUS та самих працівників.

Система управління інформаційною безпекою у Фонді Сільськогосподарського Соціального Страхування була розроблена та впроваджена для захисту інформації незалежно від її форми:

- визначає правила поведінки у конкретних сферах діяльності KRUS у більш структурованому вигляді;
- дозволяє переводити цілі, поставлені керівництвом, на завдання для окремих співробітників;
- запроваджені механізми полягають у дотриманні законодавчих вимог, у тому числі Закону «Про захист персональних даних», та гарантії належного захисту та безпеки усіх даних, які обробляються та зберігаються в KRUS.

Кожен співробітник повинен отримувати задоволення від своєї роботи та бути впевненим, що у будь-який момент він може перевірити правильність виконання своїх завдань чи точність прийнятих рішень. Основою для цього є **інструкції, правила безпеки, процедури поводження тощо, запроваджені у Фонді. Іншими перевагами**, які система інформаційної безпеки приносить співробітникам KRUS, є:

- зниження операційного ризику;
- підвищення довіри;
- захист оброблюваних даних;

- зниження ризику втрати інформації;
- встановлення єдиних правил інформаційної безпеки;
- забезпечення планів дій у разі непередбачених ситуацій;
- реєстрація та аналіз інцидентів, що впливають на безпеку;
- чітко розподілені обов'язки та повноваження;
- усвідомлення важливості оброблюваної інформації;
- усвідомлення загроз у сфері обробки інформації; – захист співробітників від неусвідомленої поведінки, що негативно впливає на імідж KRUS та безпеку оброблюваної інформації.

Впроваджена у Фонді Соціального Страхування Сільського Господарства Система управління антикорупційною діяльністю відповідає прийнятій **Антикорупційній стратегії Міністерства сільського господарства та розвитку сільських районів**, а також виконує завдання, що випливають із Урядової антикорупційної програми на 2018-2020 роки. При розробці документації для цієї системи Фонд забезпечив особливий акцент на прозорості процедур та усуненні надмірної дискреційності посадової особи. Ця система базується на прозорих, однозначних процедурах з чітким визначенням обсягу повноважень, відповідальності та свободи розсуду. Вона також підтверджує прагнення Фонду працювати відповідно до принципів чесності та надійності, що підтверджується у прийнятій **Антикорупційній політиці Фонду Соціального Страхування Сільського Господарства** та її послідовному дотриманні.

Завдяки впровадженій Системі управління антикорупційною діяльністю працівники KRUS мають можливість активно впливати на спосіб виконання окремих завдань у межах своїх обов'язків. Варто зазначити, що у разі виявлення ризику виникнення корупційної події в поточних процесах



кожен працівник зобов'язаний надати таку інформацію компетентній особі (безпосередньому керівнику чи координатору Інтегрованої системи управління, представнику Президента KRUS з питань Інтегрованої системи управління) разом із запропонованим способом зниження такого ризику, відповідно до «Процедури поведіння у разі виникнення корупційних інцидентів». Крім того, працівники через свою активну участь у впровадженні антикорупційної системи отримують підтвердження того, що керівництво висловлює бажання усунути корупційні загрози та діяльність.

Переваги впровадження Системи управління антикорупційною діяльністю можна розглядати з точки зору:

#### 1) керівництва Фонду:

- формування іміджу прозорої та професійно керованої організації;
- отримання інформації про нові ризики та конкретизація вже виявлених ризиків, пов'язаних з діяльністю організації;
- уточнення карти ризиків;
- забезпечення прозорих правил співпраці із зацікавленими сторонами;
- обмеження ризику втрати коштів внаслідок можливої корупційної діяльності;

#### 2) працівників:

- надання працівникам відчуття безпеки завдяки чітко та прозоро визначеним процесам прийняття рішень;
- чітко визначені обсяги повноважень та відповідальності;
- захист від несвідомої поведінки та її наслідків;
- вдосконалення організації на основі набутого досвіду;
- визначення поведінки у разі підозри у корупції – відповідна процедура, якої слід дотримуватись у KRUS «Процедура поведінки у разі виникнення корупційних інцидентів»;

#### 3) оточення:

- зміцнення думки про KRUS як про організацію, яка серйозно ставиться до проблем, не ігнорує їх і не відкладає їх вирішення.

1 січня 2010 року, відповідно до закону від 27 серпня 2009 року «Про державні фінанси», у Фонді Соціального Страхування Сільського Господарства було запроваджено управлінський контроль.

**Управлінський контроль** – це всі заходи, що здійснюються для забезпечення виконання цілей і завдань у законний, ефективний, економічний і своєчасний спосіб. Впровадження управлінського контролю забезпечує досягнення Фондом таких цілей:

- відповідність діяльності нормативним актам та процедурам;
- ефективність та результативність діяльності;
- достовірність звітів;
- захист ресурсів;
- дотримання та просування принципів етичної поведінки;
- ефективність та результативність інформаційного потоку;
- управління ризиками.

Щоб забезпечити ефективне та результативне досягнення цілей, KRUS прийняв процесний підхід. Всі процеси показують точки зв'язку, взаємодії або залежності між собою в такий спосіб, щоб потік інформації і хід поведінки при виконанні завдань відбувалися безперервно, відповідно до строго визначеного порядку. Були виділені основні процеси, що описують найважливіші види діяльності Фонду сільськогосподарського соціального страхування, що ведуть до реалізації статутних завдань KRUS, і допоміжні процеси – підтримка та доповнення до основних процесів. Конкретні цілі, процедури, метрики та їхні власники були визначені в рамках процесів. Усі ці

елементи контролюються, періодично переглядаються та оновлюються, якщо необхідно. Аналіз даних, отриманих в результаті моніторингу окремих процесів, дає можливість оцінити ступінь досягнення цілей і вказати сфери діяльності організації, які потребують дій для покращення виконання визначених цілей і завдань.

Виконуючи умову забезпечення адекватного, дієвого та ефективного управлінського контролю щодо моніторингу та оцінки його функціонування, у Фонді Соціального Страхування Сільського господарства проводиться самооцінка відповідно до 22 стандартів управлінського контролю для сектору державних фінансів, розподілених на п'ять груп:

- внутрішнє середовище;
- цілі та управління ризиками;
- механізми контролю;
- інформація та комунікація;
- моніторинг та оцінка.

Крім того, в рамках управлінського контролю в KRUS регулярно проводиться задокументований аналіз ризиків для підвищення ймовірності досягнення поставлених цілей і виконання поставлених завдань.

Щороку Президент KRUS на запит Міністра Сільського Господарства та Розвитку Сільських районів представляє звіт про стан управлінського контролю, в якому підтверджує, що рішення, запроваджені у Фонді, дотримуються, є ефективними та функціонують у відповідно до передбачень, і дозволяють на постійній основі діагностувати будь-які порушення у сфері управління державними фінансами. Президент KRUS, підписуючи звіт про стан управлінського контролю для всього підрозділу, також підтверджує, що всі управлінські рішення були перевірені, а процедури, що застосовуються, ефективні. Відповідно до принципів добрих практик, у звіті аналізуються всі випадки порушень, відомі керівництву, пояснюються їх причини та приймаються відповідні дії, щоб уникнути їх появи в майбутньому.



# VISION ZERO

Safety.Health.Wellbeing.

## МІЖНАРОДНА СПІВПРАЦЯ

З початку своєї діяльності Каса Сільськогосподарського Соціального Страхування співпрацює із закордонними страховими установами та організаціями в Європі та в усьому світі.

### **Міжнародна Асоціація Соціального Забезпечення (ISSA)**

Членство в ISSA дає Фонду право брати участь у роботі Асоціації, в організованих нею конференціях, тренінгах, симпозиумах та колоквіумах зі страхування, профілактики та реабілітації. Це унікальна можливість дізнатися про глобальні рішення та тенденції в цій сфері.

KRUS бере активну участь у роботі **Міжнародної Секції ISSA з Профілактики в Сільському Господарстві**. Ця Секція була створена в 1969 році і виконує завдання, спрямовані на запобігання нещасним випадкам та професійним захворюванням для всіх осіб, зайнятих у сільському та лісовому господарстві. На знак визнання діяльності Фонду

в рамках ISSA та його залучення до розвитку Міжнародної секції ISSA з профілактики у сільському господарстві, нашій установі були довірені ключові функції в органах управління Секції, а Генеральний секретаріат Секції було переведено з Німеччини до Польщі. Фонд керує Секретаріатом Секції з 2007 року, а Президент KRUS є Головою правління Секції та ініціює заходи щодо безпечної роботи та профілактики у фермерському господарстві.

У 2017 році Секція розпочала **міжнародну кампанію Vision Zero – глобальну стратегію профілактики**, що розуміється як довготривалий процес, спрямований на досягнення нульового рівня нещасних випадків та травм під час робіт та усунення професійних захворювань. Це новий підхід до проблеми профілактики у сфері безпеки праці, який поєднує в собі три виміри людської праці: здоров'я, безпека та благополуччя. Стратегія базується на 7 Золотих Правилах, застосування яких допомагає знизити ризик небажаних подій:

## 7 Золотих правил



Фонд приєднався до міжнародної кампанії з популяризації Vision Zero у **2018 році і став офіційним партнером Vision Zero.**

У травні 2019 року в Кордові відбувся **39-й Міжнародний колоквіум** під назвою «Vision Zero – Стратегія профілактики в сільському господарстві», організований Міжнародною секцією ISSA з профілактики в сільському господарстві у співпраці з Фондом Соціального Страхування Сільського Господарства. Головною метою заходу було просування Vision Zero як глобальної профілактичної стратегії в сільсько-господарському секторі. 13 червня 2019 року на конференції, з нагоди відкриття Стратегії Vision Zero в аграрному секторі Польщі, Фонд представив низку превентивних заходів, спрямованих на подальше покращення безпеки та гігієни праці фермерів. У 2020 р. у зв'язку з пандемією міжнародні зустрічі проходили у формі відеоконференцій. У 2021 році Фонд був співорганізатором міжнародних заходів, таких як симпозіум «SYM 16. Культура безпеки та гігієни праці в сільському господарстві: розвиток від покоління до покоління» під час 22-го Всесвітнього конгресу з безпеки та гігієни праці.

У 2022 році Фонд виступив співорганізатором 40-го Міжнародного колоквіуму Міжнародної секції

ISSA з профілактики в сільському господарстві в Римі під назвою «Охорона праці та безпека у розвитку сільського господарства» спільно з Міжнародною асоціацією інститутів соціального забезпечення (ISSA) та Міжнародним фондом сільськогосподарського розвитку (IFAD). Метою цього ювілейного заходу було підвищення обізнаності про загрози та ризики, пов'язані з сільським господарством, та представлення прикладів управління ними. Колоквіум став чудовою нагодою та цінною платформою для експертів з обміну досвідом та новими ініціативами, які сприяють зменшенню кількості нещасних випадків та професійних захворювань, а, отже, захисту життя, здоров'я та добробуту фермерів та жителів сільської місцевості.

Крім того, Фонд брав активну участь у міжнародних заходах, таких як віртуальний саміт Vision Zero Summit Japan 2022, під час якого Секція сільського господарства ISSA організувала сесію L „Agri(OSH)culture”, або Всесвітній форум соціального забезпечення (WSSF) у Марракеші, організований ISSA та CDG Prévoyance, під час якого Секція презентувала інтерактивну сесію під назвою: «Трансформація профілактики та роль Vision Zero».

Схема 1. Приналежність KRUS до міжнародних організацій



Джерело: Розробка KRUS.

### Європейський Форум зі Страхування від Нещасних Випадків та Профілактики Професійних Захворювань

Мета Форуму – обмін досвідом та інформацією щодо ефективного захисту від професійних ризиків на робочому місці, накопиченими організаціями та установами-членами.

### Європейська мережа систем соціального забезпечення у сільському господарстві (ENASP)

KRUS бере активну участь у роботі мережі ENASP, в яку в даний час входять шість європейських установ, що управляють системою соціального забезпечення фермерів: Польща – KRUS, Франція – MSA, Австрія – SVS, Німеччина – SVLFG та Фінляндія – MELA. Представники інших установ соціального забезпечення також беруть участь у роботі ENASP як спостерігачі. Пріоритетами діяльності Мережі є: захист і зміцнення цінностей та соціальної безпеки для фермерів на основі принципів солідарності та територіальної єдності;

- представлення інтересів соціального забезпечення фермерів перед інституціями Європейського Союзу;
- обмін інформацією та добрими практиками між членами Мережі з метою розробки інструментів, завдяки яким організації-члени зможуть краще відповідати на спільні потреби.

У рамках своєї діяльності в ENASP, Фонд брав участь, серед іншого, у загальноєвропейському дослідженні бідності та соціального відчуження людей із сільської місцевості.

### Міжнародна асоціація охорони здоров'я та медицини сільських районів (IARM)

Каса Сільськогосподарського Соціального Страхування відіграв важливу роль у розвитку Міжнародної асоціації охорони здоров'я та медицини сільських районів (раніше: Міжнародна Асоціація сільськогосподарської Медицини та Охорони Здоров'я Осіб Сільських Районів – IAAMRH).

З самого початку свого функціонування KRUS підтримував Асоціацію в її діяльності, активно беручи участь у роботі наступних З'їздів цієї Асоціації.

Співпраця Фонду Соціального Страхування Сільського Господарства з Асоціацією розпочалася у середині 1990-х років. У 2000–2002 роках у KRUS функціонував Генеральний секретаріат Асоціації. У 2000 році члени керівництва KRUS увійшли до складу правління тодішнього IAAMRH і виконували функції Голови одного з комітетів Асоціації.

У наступні роки співпраця між Фондом та Асоціацією була припинена. З 2016 року **KRUS знову є членом Асоціації IARM.**

### Двостороння співпраця

Зустрічі у рамках міжнародних організацій також сприяють розвитку двосторонньої співпраці. Членство Фонду в ISSA та участь у роботі Міжнародної секції ISSA із профілактики в сільському господарстві сприяли налагодженню двостороннього співробітництва та обміну досвідом у сфері діяльності, пов'язаної з системою соціального забезпечення фермерів, з багатьма організаціями, зокрема, з **німецькою Страховою установою для цілей сільського господарства, лісового господарства та садівництва** (нім. *Sozialversicherung für Landwirtschaft, Forsten und Gartenbau – SVLFG*) та **австрійською Установою соціального страхування для самозайнятих** (нім. *Sozialversicherungsanstalt der Selbständigen – SVS*).

Одним із найважливіших іноземних партнерів Фонду є **Сільськогосподарський Фонд Соціальної Взаємодопомоги** (фр. *Mutualité Sociale Agricole – MSA*) з Франції. Французька система соціального забезпечення фермерів була орієнтиром при створенні концепції системи соціального забезпечення фермерів у Польщі. Відповідно до двосторонньої

угоди від 1992 року було розпочато співпрацю на основі партнерства між тодішніми 49 регіональними відділеннями Фонду Соціального Страхування Сільського Господарства та 54 відомчими Фондами MSA. Ця співпраця полягала в обміні групами спеціалістів із різних галузей соціального забезпечення. Результатом співпраці була, зокрема, завершена у 2004 році пілотна програма **«Проект 5. Місцевості»**, що проводилася під патронатом та фінансовою підтримкою Міністерства сільського, лісового та рибного господарства Франції, у співпраці з Посольством Франції та представництвом Європейського Союзу. У рамках цього проекту було знайдено рішення, що дозволяє сім'ям у сільській місцевості подолати складні економічні умови та соціальні проблеми. Результати роботи були опубліковані в «Пораднику Добрих Практик» під назвою «Проект 5. Місцевості».

Одним із важливих напрямків діяльності KRUS є співпраця з **Управлінням Державного Фонду Соціального Страхування Литви SODRA**, договір з яким був підписаний у 1993 році та регулярно продовжується. Завдяки співпраці фахівці SODRA та KRUS щороку мають можливість ознайомитися з детальними рішеннями страхових систем обох країн та з організацією роботи у створених для цього установах.

Фонд підтримує численні **контакти з багатьма іншими установами соціального забезпечення** в Європі, наприклад, з MELA з Фінляндії, DGUV або Deutsche Renten-versicherung Bund з Німеччини. Він також реалізовує двосторонні договори щодо соціального забезпечення: з Австралією, Канадою, Республікою Південна Корея, Республікою Македонія, Республікою Молдова, Україною, Монголією, Турецькою Республікою, Державою Ізраїль, Республікою Білорусь та Сполученими Штатами Америки, а також угоду з урядом Квебеку.



## СОЦІАЛЬНА КОМУНІКАЦІЯ ТА ВИДАВНИЧА ДІЯЛЬНІСТЬ

Каса Сільськогосподарського Соціального Страхування розповсюджує інформацію про широкий спектр своєї діяльності. Це відбувається через веб-сайт [www.gov.pl/krus](http://www.gov.pl/krus), інформаційний бюлетень KRUS, портал eKRUS для фермерів, Центральне сховище суспільної інформації, соціальні мережі, а також через співпрацю зі ЗМІ, компетентними з питань сільського господарства та соціального страхування фермерів. У рамках цієї співпраці публікуються статті в газетах, сільськогосподарських журналах, транслюються радіо- та телепередачі, а також інформація розміщується на інтернет-порталах. Матеріали про діяльність KRUS поширюються також у видавництвах установ, які співпрацюють із Фондом. Також важливою є поточна діяльність, тобто відповіді на запитання журналістів з усіх аспектів діяльності Фонду. Інформаційна діяльність ведеться як на рівні головного офісу, так і на рівні регіональних філій та місцевих відділень KRUS.

Журнал "Ubezpieczenia w Rolnictwie – Materiały i Studia" (укр. «Страхування у сільському господарстві – матеріали та дослідження»)

Каса Сільськогосподарського Соціального Страхування Веде постійну діяльність щодо покращення захисту потреб фермерів, у тому числі шляхом пошуку практичних рішень у сфері соціального страхування фермерів у Європейському Союзі та у світі. Це стосується різних форм майнового та особистого страхування, а також правових, організаційних та економічних рішень для сільського господарства. У цій сфері Фонд ініціює наукову співпрацю та обмін міжнародним досвідом, який з 1999 року поширюється та документується у періодичному виданні "Ubezpieczenia w Rolnictwie – Materiały i Studia". З 2020 видання виходить як піврічник.

Матеріали у сфері соціального забезпечення подаються у наступних розділах:

- організація, економіка та соціальні проблеми;
- охорона здоров'я та реабілітація;
- законодавство та юриспруденція;
- страхування у світі;
- документація та статистика.

Журналу вдалося об'єднати навколо себе **групу видатних фахівців та представників світу науки** з провідних університетів та установ, як польських, так і зарубіжних.

Журнал отримав **позитивну оцінку в ICI Journals Master List** та індексується у міжнародній базі даних наукових журналів **Index Copernicus** (отримав індекс ICV 2021 – 100).

Журнал публікується в режимі „**early birds**” (іншими словами: «ahead of print» – публікація статті в електронній версії перед публікацією в друкованій версії) за ліцензією Creative Commons Attribution 4.0 International (CC BY 4.0) і застосовує т.зв.принцип double-blind review. (рецензент невідомий авторам, а автор невідомий рецензентам). Повна електронна версія доступна на сайті: [www.gov.pl/web/krus/czasopismo-ubezpieczenia-w-rolnictwie---materialy-i-studia](http://www.gov.pl/web/krus/czasopismo-ubezpieczenia-w-rolnictwie---materialy-i-studia), завдяки чому він охоплює широку аудиторію. Друкована версія (1000 примірників) поширюється безкоштовно серед установ державного управління, урядових установ та наукових центрів.

**Детальніше:**

e-mail: [czasopismo@krus.gov.pl](mailto:czasopismo@krus.gov.pl), тел. 22 592 66 12, 22 592 66 88, 22 592 66 86, 22 592 64 05.

Додаткова інформація про журнал Фонду Соціального Страхування Сільського господарства можна знайти на сайті за адресою: [www.gov.pl/web/krus/czasopismo-ubezpieczenia-w-rolnictwie---materialy-i-studia](http://www.gov.pl/web/krus/czasopismo-ubezpieczenia-w-rolnictwie---materialy-i-studia)





## ПРИМІТКИ







КАСА СІЛЬСЬКОГОСПОДАРСЬКОГО  
СОЦІАЛЬНОГО СТРАХУВАННЯ

---

[www.gov.pl/krus](http://www.gov.pl/krus)