



REGIONALNA
DYREKCJA
OCHRONY
ŚRODOWISKA
W ŁODZI

Deklaracja środowiskowa

za rok 2023



EMAS

Zweryfikowany system
zarządzania
środowiskowego
PL 2.10-002-65

Łódź, 31 lipca 2024 r.

SPIS TREŚCI

1. SŁOWO WSTĘPNE.....	3
2. INFORMACJE OGÓLNE I OPIS DZIAŁALNOŚCI.....	4
3. POLITYKA ŚRODOWISKOWA.....	12
4. OPIS SYSTEMU ZARZĄDZANIA ŚRODOWISKOWEGO.....	13
5. ASPEKTY ŚRODOWISKOWE.....	18
6. CELE I ZADANIA.....	28
7. EFEKTY DZIAŁALNOŚCI ŚRODOWISKOWEJ.....	39
8. GŁÓWNE WSKAŹNIKI EFEKTYWNOŚCI ŚRODOWISKOWEJ.....	40
9. KOMUNIKACJA ZEWNĘTRZNA I WEWNĘTRZNA.....	47
10. ZBIÓR DOBRYCH PRAKTYK.....	55
11. ZGODNOŚĆ Z WYMAGANIAMI PRAWNYMI I INNYMI.....	56
12. INFORMACJA O WALIDACJI I WERYFIKACJI.....	56
13. OŚWIADCZENIE WERYFIKATORA.....	57

1. SŁOWO WSTĘPNE



Wprowadzony w 2015 roku w Regionalnej Dyrekcji Ochrony Środowiska w Łodzi system ekozarządzania i audytu EMAS stanowi wyraz ciągłej pracy nad udoskonalaniem działań instytucji na rzecz ochrony środowiska, która jest jednym z najważniejszych filarów społeczno- gospodarczych Europy. Odpowiedzialność, troska oraz zaangażowanie to główne zasady korzystania z naturalnych zasobów Ziemi. Dlatego, tak ważne jest podjęcie odpowiednich działań, które w systemowy i skuteczny sposób ograniczą niekorzystne oddziaływanie na środowisko.

Wszyscy pracownicy Regionalnej Dyrekcji Ochrony Środowiska w Łodzi służą obywatelom i interesom kraju. Wspólnie dążymy do tego, aby logo EMAS stało się znakiem rozpoznawczym naszej administracji. To prestiż bycia w gronie firm/instytucji które prowadzą swoją działalność zgodnie z ideą zrównoważonego rozwoju.

Prezentowana Deklaracja Środowiskowa w sposób transparentny przedstawia efekty naszej działalności środowiskowej. Jest elementem komunikacji ze społeczeństwem zainteresowanym naszą działalnością, a także istotnym dowodem na realizowanie przez Regionalną Dyrekcję Ochrony Środowiska w Łodzi wymagań prawnych w zakresie ograniczania negatywnego wpływu na środowisko.

Wdrożony w Regionalnej Dyrekcji Ochrony Środowiska w Łodzi system ekozarządzania i audytu EMAS integruje w sobie zarządzanie poprzez procesy, cele i kompetencje. Niewątpliwie system ten, jest skutecznym narzędziem w zarządzaniu urzędem w sposób przyjazny dla środowiska. EMAS posiada sprawdzone instrumenty, dzięki którym w pełni możemy nadzorować wpływ działalności instytucji na środowisko przy uwzględnieniu aspektów środowiskowych w pośrednim i bezpośrednim zakresie.

**Regionalny Dyrektor
Ochrony Środowiska w Łodzi**

Arkadiusz Malec

2. INFORMACJE OGÓLNE I OPIS DZIAŁALNOŚCI

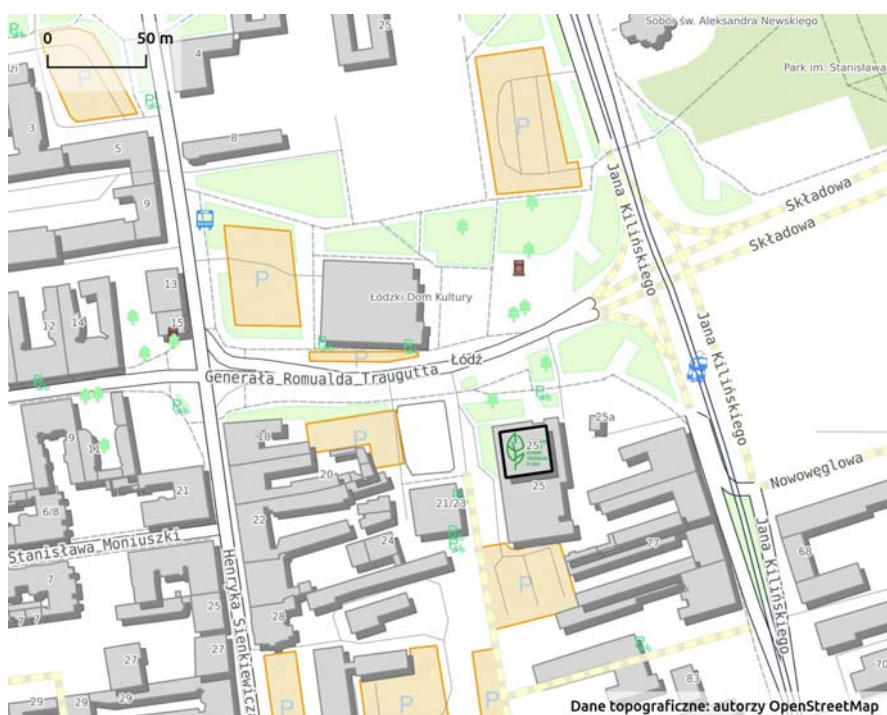
Nazwa i adres organizacji

Regionalna Dyrekcja Ochrony Środowiska w Łodzi

ul. gen. Romualda Traugutta 25, 90-113 Łódź

tel.: 42 66-50-370, fax: 42 66-50-371

e-mail: sekretariat@lodz.rdos.gov.pl



Nazwa i adres obiektu objętego rejestracją

Regionalna Dyrekcja Ochrony Środowiska w Łodzi zarejestrowana jest od 26 listopada 2015 r. w rejestrze EMAS pod numerem PL 2.10-002-65 i obejmuje całą organizację prowadzącą działalność w jednej lokalizacji:

Regionalna Dyrekcja Ochrony Środowiska w Łodzi

ul. gen. Romualda Traugutta 25, 90-113 Łódź

Od roku 2009 r. Regionalna Dyrekcja Ochrony Środowiska w Łodzi wynajmuje powierzchnię w budynku Textilimpex Sp. z o.o., zlokalizowanym w Łodzi przy ul. gen. Romualda Traugutta 25. Zajmowana powierzchnia wynosi 715,31 m². Urząd od

31 stycznia 2014 r. nie posiada żadnych delegatur, ani oddziałów zamiejscowych, a od marca 2019 nie posiada żadnych innych obiektów i nieruchomości.

Regionalny Dyrektor Ochrony Środowiska w Łodzi (Regionalny Dyrektor) jest organem administracji rządowej niezespalonej, właściwym na obszarze województwa łódzkiego. Regionalny Dyrektor podlega Generalnemu Dyrektorowi Ochrony Środowiska.

Ogólna liczba zatrudnionych – 66 osób.

W skład kierownictwa Regionalnej Dyrekcji Ochrony Środowiska w Łodzi wchodzi:

Arkadiusz Malec - Regionalny Dyrektor Ochrony Środowiska w Łodzi od 28 lipca 2021 r.

Kazimierz Perek - Regionalny Dyrektor Ochrony Środowiska w Łodzi do 27 lipca 2021 r.

Tomasz Radzewicz – Zastępca Regionalnego Dyrektora Ochrony Środowiska w Łodzi, Regionalny Konserwator Przyrody od 1 października 2021 r.

Arkadiusz Malec - Zastępca Regionalnego Dyrektora Ochrony Środowiska w Łodzi, Regionalny Konserwator Przyrody od 1 stycznia 2021 r. do 27 lipca 2021 r.

Michał Ciepłucha - Zastępca Regionalnego Dyrektora Ochrony Środowiska w Łodzi, Regionalny Konserwator Przyrody od dnia 15 września 2018 r. do 29 lutego 2020 r.

Podstawy Prawne działania:

Urząd powstał na mocy ustawy z dnia 3 października 2008 r. o udostępnianiu informacji o środowisku i jego ochronie, udziale społeczeństwa w ochronie środowiska oraz o ocenach oddziaływania na środowisko (t.j. Dz. U. z 2024 r. poz. 1112)

Regionalna Dyrekcja Ochrony Środowiska w Łodzi została powołana Rozporządzeniem Ministra Środowiska z dnia 10 listopada 2008 r. w sprawie nadania statutu Regionalnej Dyrekcji Ochrony Środowiska w Łodzi (t.j. Dz. U. 2021r. , poz. 1682).

Misja:

Regionalna Dyrekcja Ochrony Środowiska w Łodzi, mając na względzie jakość życia obecnego i przyszłych pokoleń, realizując politykę państwa, troszczy się o ochronę i racjonalne korzystanie z zasobów środowiska.

Wizja:

Regionalna Dyrekcja Ochrony Środowiska w Łodzi jest profesjonalną, nowoczesną, racjonalną i otwartą na współpracę organizacją przyczyniającą się do sprawnego zarządzania środowiskiem naturalnym.

Opis działalności:

Regionalna Dyrekcja Ochrony Środowiska w Łodzi jest organem administracji publicznej, który poprzez swoją działalność mającą na celu ochronę środowiska naturalnego, realizuje programy w ramach poprawy warunków życia ludności. Jako instytucja odpowiada za realizację polityki ochrony środowiska w zakresie zarządzania ochroną przyrody, w tym m.in.:

- sieć Natura 2000 - opracowywanie projektu listy obszarów, nadzorowanie funkcjonowania tych obszarów i prowadzenie ewidencji, składanie raportów i notyfikacji do Komisji Europejskiej,
- sporządzanie projektu krajowej strategii ochrony i zrównoważonego użytkowania różnorodności biologicznej oraz programu działań w tym zakresie,
- opracowywanie programów ochrony zagrożonych wyginięciem gatunków roślin, zwierząt i grzybów.

Realizuje także zadania dotyczące zapobiegania i naprawy szkód w środowisku. Odpowiada również za udostępnianie informacji o środowisku i jego ochronie.

Do ustawowych zadań regionalnego dyrektora ochrony środowiska należy:

1. udział w strategicznych ocenach oddziaływania na środowisko;
2. przeprowadzanie ocen oddziaływania przedsięwzięć na środowisko lub udział w tych ocenach;
3. tworzenie i likwidacja form ochrony przyrody na podstawie ustawy z dnia 16 kwietnia 2004 r. o ochronie przyrody;

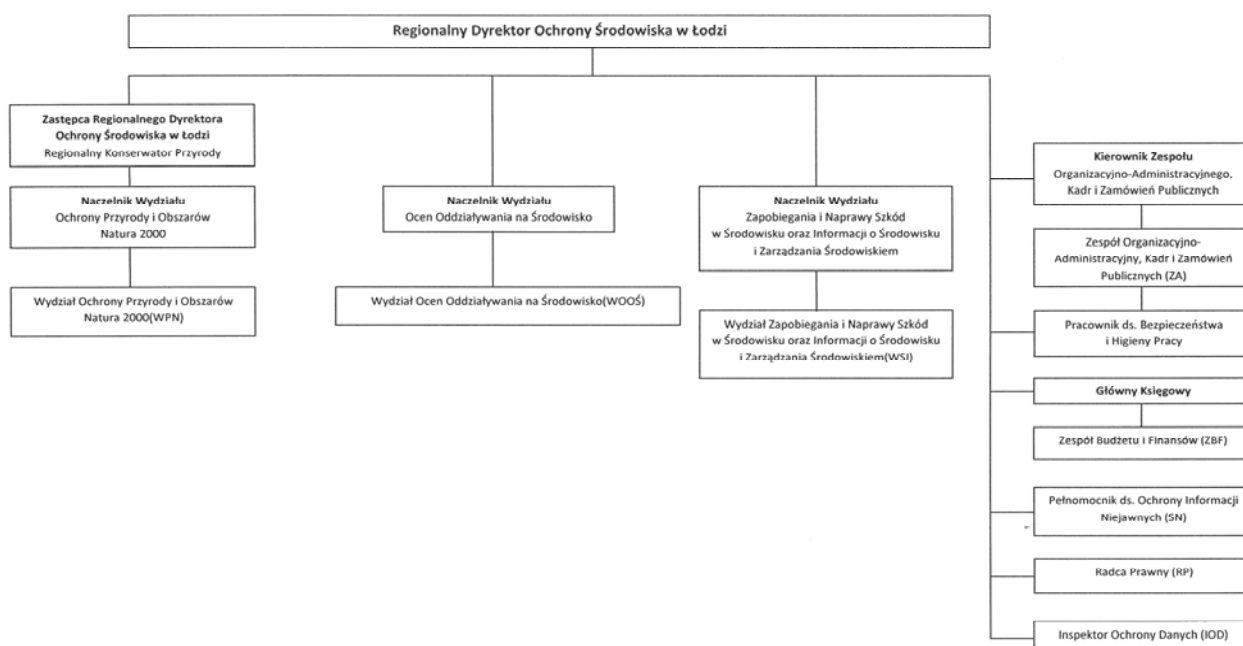
4. ochrona i zarządzanie obszarami Natura 2000 i innymi formami ochrony przyrody, na zasadach i w zakresie określonych ustawą z dnia 16 kwietnia 2004 r. o ochronie przyrody;
5. wydawanie decyzji na podstawie ustawy z dnia 16 kwietnia 2004 r. o ochronie przyrody;
6. przeprowadzanie postępowań i wykonywanie innych zadań, o których mowa w ustawie z dnia 13 kwietnia 2007 r. o zapobieganiu szkodom w środowisku i ich naprawie;
7. przekazywanie danych do bazy danych o ocenach oddziaływania przedsięwzięcia na środowisko oraz strategicznych ocenach oddziaływania na środowisko, w tym danych o dokumentacji sporządzanej w ramach tych postępowań;
8. współpraca z organami jednostek samorządu terytorialnego w sprawach ocen oddziaływania na środowisko i ochrony przyrody;
9. współpraca z organizacjami ekologicznymi;
10. wykonywanie zadań, w tym wydawanie decyzji oraz zlecenia ekspertyz z zakresu gospodarki odpadami;
11. wykonywanie zadań związanych z zapobieganiem wprowadzaniu do środowiska i przeciwdziałaniem rozprzestrzenianiu się w środowisku inwazyjnych gatunków obcych stwarzających zagrożenie dla Unii, inwazyjnych gatunków obcych stwarzających zagrożenie dla Polski oraz 70 inwazyjnych gatunków obcych, które prawdopodobnie spełniają kryteria uznania ich za stwarzające zagrożenie dla Unii, w zakresie określonym w ustawie z dnia 11 sierpnia 2021 r. o gatunkach obcych.

Przy Regionalnym Dyrektorsze działa:

1. regionalna komisja do spraw ocen oddziaływania na środowisko, która jest organem opiniodawczo-doradczym regionalnych dyrektorów ochrony środowiska w zakresie ocen oddziaływania na środowisko.
2. regionalna rada ochrony przyrody, która jest organem opiniodawczym regionalnego dyrektora ochrony środowiska w sprawach z zakresu ochrony przyrody należących do jego kompetencji.

Regionalny Dyrektor Ochrony Środowiska w Łodzi zarządzeniem z 29 kwietnia 2020 r. ustalił regulamin organizacyjny Regionalnej Dyrekcji Ochrony Środowiska w Łodzi, określający szczegółową organizację oraz tryb pracy Regionalnej Dyrekcji Ochrony Środowiska w Łodzi. Jednocześnie straciło moc Zarządzenie nr 4/2014 Regionalnego Dyrektora Ochrony Środowiska w Łodzi z dnia 24 lutego 2014 r. w sprawie nadania Regulaminu Organizacyjnego Regionalnej Dyrekcji Ochrony Środowiska w Łodzi oraz Zarządzenia Regionalnego Dyrektora Ochrony Środowiska w Łodzi z dnia 23 sierpnia 2016 r. i z dnia 10 kwietnia 2017 r. zmieniające zarządzenie w sprawie nadania Regulaminu Organizacyjnego Regionalnej Dyrekcji Ochrony Środowiska w Łodzi. Obowiązujący regulamin w odniesieniu do poprzedniego obejmuje zmianę polegającą na wyodrębnieniu samodzielnego stanowiska inspektora ochrony danych.

Poniżej przedstawiono obowiązujący schemat organizacyjny Regionalnej Dyrekcji Ochrony Środowiska w Łodzi.



Do głównych zadań Wydziału Ocen Oddziaływania na Środowisko (WOOŚ) należy wydawanie opinii i dokonywanie uzgodnień w toku prowadzenia strategicznych ocen oddziaływania na środowisko, prowadzenie postępowań w sprawie wydania decyzji o środowiskowych uwarunkowaniach, wydawanie opinii w toku postępowań

w sprawie wydania decyzji o środowiskowych uwarunkowaniach oraz uzgodnień w toku oceny oddziaływania przedsięwzięcia na środowisko, prowadzonych przez inne organy, przeprowadzanie oceny oddziaływania na środowisko oraz współdziałanie z Regionalną Komisją Ocen Oddziaływania na Środowisko. Wydział prowadzi obsługę organizacyjną Regionalnej Komisji do spraw Ocen Oddziaływania na Środowisko, narad, spotkań oraz rozpraw administracyjnych w zakresie swojej właściwości.

Wydział Ochrony Przyrody i Obszarów Natura 2000 (WPN) realizuje zadania z zakresu ochrony gatunkowej, siedlisk przyrodniczych i obszarów chronionych. Wydział zarządza i koordynuje zasobami przyrody województwa łódzkiego w celu ich ochrony, a także zachowania zrównoważonego użytkowania. Do najważniejszych kompetencji Wydziału należy: przygotowywanie projektów, zarządzeń w sprawie rezerwatów przyrody, a także ustanawianie zadań ochronnych oraz planów ochrony dla tych rezerwatów, prowadzenie spraw z zakresu sporządzania i ustanawiania projektów planów zadań ochronnych i planów ochrony dla obszarów Natura 2000, wydawanie zezwoleń na odstępstwa od zakazów obowiązujących w stosunku do gatunków roślin, zwierząt lub grzybów objętych ochroną gatunkową oraz kontrola spełniania warunków określonych w wydanych zezwoleniach, tworzenie i obsługa baz danych GIS, gromadzenie dokumentacji dotyczącej zasobów, tworów i składników przyrody, a w szczególności cennych ze względów naukowych tworów przyrody, stanowisk chronionych gatunków roślin, zwierząt i grzybów, a także ich siedlisk oraz siedlisk przyrodniczych. Wydział prowadzi obsługę organizacyjną Regionalnej Rady Ochrony Przyrody, narad, spotkań oraz rozpraw administracyjnych w zakresie swojej właściwości.

Wydział Zapobiegania i Naprawy Szkód w Środowisku oraz Informacji o Środowisku i Zarządzania Środowiskiem (WSI), realizuje zadania wynikające z ustawy o zapobieganiu szkodom w środowisku m.in.: przyjmowanie zgłoszeń o wystąpieniu bezpośredniego zagrożenia szkodą w środowisku lub szkody w środowisku oraz o zakończonych działaniach zapobiegawczych lub naprawczych, uzgadnianie w drodze decyzji administracyjnej warunków prowadzenia działań zapobiegawczych lub naprawczych szkody w środowisku, prowadzenie spraw związanych z wydawaniem, i z cofaniem pozwoleń na wytwarzanie odpadów, emisję gazów

do powietrza, wydawanie decyzji o dopuszczalnym poziomie hałasu na terenach zamkniętych. Wydział prowadzi obsługę Biuletynu Informacji Publicznej, jak również publicznie dostępnego wykazu danych o dokumentach zawierających informacje o środowisku i jego ochronie, realizuje sprawy z zakresu udostępniania społeczeństwu informacji o środowisku i jego ochronie, informacji publicznej, wyłączenia z udostępniania oraz odmowy (w formie decyzji) udostępnienia informacji o środowisku i jego ochronie oraz informacji publicznej.

Zespół Organizacyjno-Administracyjny, Kadr i Zamówień Publicznych (ZA) zajmuje się obsługą organizacyjną, administracyjną, kadrową i zamówieniami publicznymi Regionalnej Dyrekcji. Komórka organizacyjna zapewnia sprawne działanie infrastruktury informatycznej i technicznej umożliwiającej funkcjonowanie i realizowanie zadań Regionalnej Dyrekcji. Administruje elektronicznym obiegiem dokumentów zintegrowanym z elektroniczną Platformą Usług Administracji Publicznej (e-PUAP) – elektroniczna skrzynka podawcza. Prowadzi archiwum zakładowe. Koordynuje zamieszczanie informacji merytorycznych na stronie internetowej Regionalnej Dyrekcji we współpracy z pozostałymi komórkami organizacyjnymi Regionalnej Dyrekcji. Zespół realizuje obowiązki rzecznika prasowego Regionalnej Dyrekcji, a w szczególności kształtuje medialny wizerunek Regionalnego Dyrektora Ochrony Środowiska w Łodzi.

Pracownik ds. Bezpieczeństwa i Higieny Pracy sprawuje nadzór nad warunkami pracy oraz prowadzi sprawy związane z bezpieczeństwem i higieną pracy w Regionalnej Dyrekcji.

Zespół Budżetu i Finansów (ZBF) opracowuje plan finansowy, w tym budżet zadaniowy Regionalnej Dyrekcji oraz monitoruje jego wykonanie. **Główny Księgowy m.in.:** nadzoruje prowadzenie rachunkowości oraz dysponuje środkami pieniężnymi Regionalnej Dyrekcji.

Pełnomocnik ds. Ochrony Informacji Niejawnych zapewnia przestrzeganie przepisów o ochronie informacji niejawnych w Regionalnej Dyrekcji.

Radca Prawny świadczy pomoc prawną zgodnie z zasadami określonymi przepisami ustawy o radcach prawnych tj. udziela porad i konsultacji prawnych, sporządza opinie

prawne, opracowuje projekty aktów prawnych oraz występuje przed urzędami i sądami w charakterze pełnomocnika lub obrońcy.

Inspektor Ochrony Danych realizuje zadania zgodnie z zapisami ochrony danych osobowych.

3. POLITYKA ŚRODOWISKOWA

POLITYKA ŚRODOWISKOWA

Regionalna Dyrekcja Ochrony Środowiska w Łodzi, mając na względzie jakość życia obecnego i przyszłych pokoleń troszczy się o racjonalne korzystanie z zasobów środowiska w ramach realizacji polityki ekologicznej państwa w zakresie ochrony przyrody i kontroli procesów inwestycyjnych.

Swoją działalność opiera w szczególności na:

- przestrzeganiu wymagań prawnych i innych dotyczących naszej działalności;
- budowaniu zaufania obywateli do władzy publicznej;
- budowaniu zaangażowania pracowników.

Regionalna Dyrekcja Ochrony Środowiska w Łodzi jest profesjonalną, nowoczesną, racjonalną i otwartą na współpracę organizacją przyczyniającą się do sprawnego zarządzania środowiskiem naturalnym.

W sposób skuteczny, jawny i etyczny wykonuje zadania publiczne w zakresie ochrony środowiska i dziedzictwa przyrodniczego województwa łódzkiego.

Do najistotniejszych obszarów działalności Regionalnej Dyrekcji Ochrony Środowiska w Łodzi, w której identyfikuje się znaczące aspekty środowiskowe, należą:

- udział w strategicznych ocenach oddziaływania na środowisko w zakresie dotyczącym projektów dokumentów strategicznych m.in. polityk, planów lub programów;
- przeprowadzanie ocen oddziaływania na środowisko lub udział w tych ocenach;
- ochrona i zarządzanie obszarami Natura 2000 oraz innymi formami ochrony przyrody;
- tworzenie i likwidacja form ochrony przyrody;
- naprawa i przeciwdziałanie wystąpieniu szkód w środowisku;
- zarządzanie informacją o środowisku.

Pośredni wpływ na środowisko związany z zadaniami przyczynia się do:

- zapewnienia odpowiedniego poziomu ochrony środowiska;
- przywrócenia albo utrzymania właściwego stanu ochrony gatunkowej, siedlisk przyrodniczych i obszarów chronionych;
- zapewnienia wszystkim zainteresowanym obywatelom rzetelnej informacji o stanie środowiska i jego ochronie.

Wszyscy pracownicy są świadomi swojego bezpośredniego i pośredniego wpływu na środowisko, wynikającego z działalności Regionalnej Dyrekcji Ochrony Środowiska w Łodzi. W związku z tym kierownictwo oraz pracownicy urzędu zobowiązują się do spełnienia zobowiązań dotyczących zgodności, ciągłego doskonalenia działań pro środowiskowych i ciągłego doskonalenia systemu zarządzania środowiskowego w celu poprawy środowiskowych efektów działalności. Wdrożony w Regionalnej Dyrekcji Ochrony Środowiska w Łodzi system ekozarządzania i audytu EMAS integruje w sobie zarządzanie poprzez procesy, cele i kompetencje.

Łódź, 10 lipca 2024 r.

Regionalny Dyrektor
Ochrony Środowiska w Łodzi


Arkadiusz Malec

4. OPIS SYSTEMU ZARZĄDZANIA ŚRODOWISKOWEGO

W 2014 r. podjęto decyzję o wdrożeniu w Regionalnej Dyrekcji Ochrony Środowiska w Łodzi systemu ekozarządzania i audytu EMAS. Wdrożony System Zarządzania Środowiskowego (SZŚ) obejmuje całkowitą działalność organu. System jest wdrożony, utrzymywany i doskonalony w jednej lokalizacji w Łodzi. Stanowi integralną część systemu zarządzania obejmującą: strukturę organizacyjną, procedury, zakresy odpowiedzialności, sposoby postępowania oraz realizację polityki środowiskowej. System Zarządzania Środowiskowego został wkomponowany w obowiązujące procedury kontroli zarządczej urzędu. RDOŚ w Łodzi dostosował istniejący system zarządzania środowiskowego do zmienionych załączników I, II, III oraz IV do rozporządzenia Parlamentu Europejskiego i Rady (WE) nr 1221/2009 w sprawie dobrowolnego udziału organizacji w systemie ekozarządzania i audytu we Wspólnocie (EMAS). Poddano analizie wskaźniki efektywności środowiskowej w odniesieniu do treści Decyzji Komisji (UE) 2019/61 z dnia 19 grudnia 2018 r. w sprawie sektorowego dokumentu referencyjnego dotyczącego najlepszych praktyk zarządzania środowiskowego, sektorowych wskaźników efektywności środowiskowej oraz kryteriów doskonałości dla sektora administracji publicznej na podstawie rozporządzenia (WE) nr 1221/2009 w sprawie dobrowolnego udziału organizacji w systemie ekozarządzania i audytu we Wspólnocie (EMAS) pod kątem możliwości zastosowania w działalności Regionalnej Dyrekcji Ochrony Środowiska w Łodzi. Analiza dokumentu sektorowego w odniesieniu do znaczących aspektów środowiskowych określonych przez organizację w przeglądzie środowiskowym, nie jest możliwa do zastosowania w zakresie dotyczącym:

- ekologicznego prowadzenia biura z uwagi na fakt, iż jednostka jest wynajmującym powierzchnię;
- zrównoważonej energii i zmiany klimatu bowiem nie przygotowuje, ani nie realizuje strategii, planów ani działań w tym zakresie;
- mobilności gdyż nie realizuje działań, ani nie odpowiada za mobilność;
- użytkowania gruntów z uwagi na fakt, iż nie posiada żadnych gruntów ani nie odpowiada za zagospodarowanie przestrzenne;
- miejskich terenów zielonych jako, że nie odpowiada za zarządzanie miejskimi terenami zielonymi;

- lokalnej jakości powietrza bowiem nie zarządza jakością powietrza;
- zanieczyszczenia hałasem gdyż nie jest odpowiedzialna za zwalczanie hałasu;
- zaopatrzenia w wodę z uwagi na fakt, iż nie jest odpowiedzialna za zaopatrzenie w wodę pitną;
- gospodarowania ściekami, albowiem nie jest odpowiedzialna za gospodarowanie ściekami;
- zielonych zamówień publicznych oraz edukacji ekologicznej i rozpowszechniania informacji,

bowiem nie są to znaczące aspekty. Zatem ujmowanie ich w sprawozdawczości i w niniejszym dokumencie jest niecelowe.

Jednakże wskazane w dokumencie sektorowym dla administracji publicznej praktyki zarządzania środowiskowego, stanowią źródło pomysłów i inspiracji dla organizacji w celu doskonalenia efektywności środowiskowej. Uwagę RDOŚ w Łodzi zwróciły praktyki zarządzania środowiskowego w zakresie edukacji ekologicznej i rozpowszechniania informacji oraz w zakresie zielonych zamówień publicznych. RDOŚ w Łodzi w miarę możliwości uwzględnia kryteria środowiskowe wskazane w niniejszych praktykach.

Regionalna Dyrekcja Ochrony Środowiska w Łodzi należy do grona organizacji zarejestrowanych w Systemie EMAS od 26 listopada 2015 r., pod znakiem w rejestrze prowadzonym przez Generalnego Dyrektora Ochrony Środowiska: PL 2.10-002-65. Weryfikacja systemu EMAS w RDOŚ w Łodzi odbyła się w lipcu 2015 r., podpisanie oświadczenia o walidacji Deklaracji środowiskowej miało miejsce 5 sierpnia 2015 r. W związku z faktem, że RDOŚ w Łodzi korzysta z odstępstwa dla Małych i Średnich Przedsiębiorstw zgodnie z rozporządzeniem EMAS, po dwóch latach, tj. w lipcu 2017 r. i w lipcu 2019 r. odbył się audyt zewnętrzny przeprowadzony przez Polski Rejestr Statków S.A. z siedzibą w Gdańsku, po czym złożono zaktualizowaną Deklarację środowiskową do Generalnego Dyrektora Ochrony Środowiska, który utrzymał wpis w rejestrze EMAS. W latach 2016, 2018, 2019, 2022 przedłożono organowi rejestrującemu zaktualizowane Deklaracje dzięki czemu utrzymano wpis w rejestrze.

W celu dostosowania istniejącego systemu ponownie zidentyfikowano i oceniono aspekty środowiskowe dla wszystkich obszarów funkcjonowania Regionalnej Dyrekcji Ochrony Środowiska w Łodzi.

Funkcjonowanie dobrowolnego systemu ekozarządzania i audytu EMAS przyczynia się m.in. do dalszej poprawy efektywności działalności środowiskowej,

lepszycy relacji z lokalną społecznością, poprawy wizerunku oraz zwiększenia jej wiarygodności.

Wprowadzenie systemu EMAS oparte jest na spełnieniu wymagań określonych w Rozporządzeniu Parlamentu Europejskiego i Rady (WE) Nr 1221/2009 z dnia 27 listopada 2009 r. w sprawie dobrowolnego udziału organizacji w systemie ekozarządzania i audytu we Wspólnocie (EMAS), uchylające rozporządzenie (WE) nr 761/2001 oraz decyzję komisji 2001/681/WE i 2006/193/WE.

Zakres systemu zarządzania środowiskowego obejmuje wszystkie działania prowadzone przez Regionalną Dyрекcję związane z realizacją ustawowych zadań regionalnego dyrektora ochrony środowiska (patrz rozdział 2) na terenie województwa łódzkiego. System jest wdrożony, utrzymywany i doskonalony w jednej lokalizacji w Łodzi przy ul. gen. Romualda Traugutta 25.

Znaczące pośrednie aspekty środowiskowe ściśle związane są z procesami merytorycznymi. Żaden z nich nie został wyłączonez zakresu systemu zarządzania środowiskowego. Regionalny Dyrektor Ochrony Środowiska jest organem administracji rządowej niezespolej (kod działalności NACE / PKD 84). RDOŚ zgodnie z rozporządzeniem EMAS klasyfikuje się do małych organizacji.

Podstawą funkcjonowania SZŚ jest:

- przestrzeganie obowiązujących norm i przepisów prawnych w szczególności z zakresu ochrony środowiska,
- zidentyfikowanie i prowadzenie nadzoru nad procesami związanymi ze znaczącymi aspektami środowiskowymi,
- działanie zgodnie z przepisami prawa ochrony środowiska,
- prowadzenie otwartego dialogu z zainteresowanymi stronami i dążenie do aktywnego komunikowania się,
- realizowanie polityki środowiskowej jako kierunku zmian działania organizacji oraz wyznaczania celów i zadań środowiskowych.

Odpowiedzialność za System Zarządzania Środowiskowego spoczywa na Regionalnym Dyrektorze Ochrony Środowiska w Łodzi. Za koordynację funkcjonowania systemu ekozarządzania zgodnie z wymogami EMAS odpowiada Pełnomocnik Dyrektora do spraw Systemu Zarządzania Środowiskowego - Pani Jolanta Szewczyk oraz Zastępca Pełnomocnika Dyrektora do spraw Systemu Zarządzania Środowiskowego - Pani Anna Kotlińska. Do głównych zadań pełnomocnika należy

ustanowienie, wdrożenie oraz doskonalenie Systemu Zarządzania Środowiskowego zgodnie z wytycznymi rozporządzenia EMAS oraz przedstawianie kierownictwu instytucji, w trakcie przeglądu zarządzania, sprawozdań z wyników funkcjonowania Systemu Zarządzania Środowiskowego. Przy realizacji zadań związanych z poprawą efektów działalności środowiskowej jednostki, wsparciem dla Pełnomocnika jest zespół ds. zbierania informacji i działań poprawiających efekty działalności środowiskowej powołany przez Regionalnego Dyrektora Ochrony Środowiska w Łodzi.

Elementy Systemu Zarządzania Środowiskowego Regionalnej Dyrekcji Ochrony Środowiska w Łodzi podlegają przeglądowi systemu zarządzania w nieprzekraczalnym terminie 12 miesięcy. Głównym celem rocznego przeglądu jest przeprowadzenie obiektywnej oceny i analizy efektywności działania systemu.

Funkcjonowanie Systemu Zarządzania Środowiskowego w Regionalnej Dyrekcji Ochrony Środowiska w Łodzi opiera się na:

- systematycznej i obiektywnej ocenie znaczących aspektów środowiskowych,
- zapewnieniu dostępu do stosowanych wymogów prawnych w odniesieniu do aspektów środowiskowych i dokonywaniu ich systematycznego przeglądu,
- aktywnym zaangażowaniu pracowników w zakresie działań ekologicznych na rzecz ochrony środowiska, ciągłym doskonaleniu ich umiejętności i kwalifikacji w ramach realizowanych szkoleń i seminariów,
- usprawnieniu wewnętrznego przepływu komunikacji, między poszczególnymi szczeblami organizacji w ramach systemu zarządzania środowiskowego oraz prowadzenie otwartego dialogu ze społeczeństwem województwa łódzkiego w odniesieniu do wpływu swojej działalności na środowisko,
- strukturze organizacyjnej i określeniu zasobów, celów, ról, odpowiedzialności i uprawnień niezbędnych w zarządzaniu środowiskiem,
- zapoznaniu dostawców urzędu oraz wykonawców zleconych usług z polityką środowiskową,
- gotowości i szybkiej reakcji na ewentualne niebezpieczne sytuacje bądź awarie.

W Regionalnej Dyrekcji Ochrony Środowiska w Łodzi prowadzony jest stały nadzór nad dokumentacją i jej obiegiem. Jest on zgodny z przyjętą Instrukcją Kancelaryjną Generalnej Dyrekcji Ochrony Środowiska i regionalnych dyrekcji ochrony środowiska, a także jednolitym rzeczowym wykazem akt i jest on znany oraz dostępny każdemu pracownikowi. W ramach zwiększenia efektywności pracy oraz

skuteczniejszego nadzoru nad dokumentacją urzędu w Regionalnej Dyrekcji wprowadzono System Elektronicznego Obiegu Dokumentów e-Dok.

Wszyscy pracownicy posiadają odpowiednie kompetencje, umiejętności i uprawnienia do realizacji ustawowych zadań Regionalnej Dyrekcji, w zależności od zajmowanego stanowiska. Wymagania te ujęte w opisach stanowisk oraz zakresach czynności są na bieżąco aktualizowane i dostosowywane do zmieniających się przepisów. Poprzez realizację swoich zadań każdy pracownik aktywnie uczestniczy w działalności na rzecz ochrony środowiska. W ramach doskonalenia wszyscy pracownicy przechodzą szkolenia z zakresu systemu EMAS.

Polityka środowiskowa jest podstawowym warunkiem funkcjonowania Systemu Zarządzania Środowiskowego w RDOŚ. Odpowiedzialność za jej opracowanie ciąży na najwyższym kierownictwie. Dokument ten tworzy podwaliny całego Systemu Zarządzania, gdyż zawiera najważniejsze zobowiązania w obszarze związanym z ochroną środowiska. 23 lipca 2015 r. przyjęto i ogłoszono w organizacji Politykę środowiskową, którą nowe kierownictwo również z powodzeniem realizowało. 21 maja 2019 r. podjęto decyzję o nieznacznym zmodyfikowaniu jej treści tak, by w pełni odpowiadała wymaganiom zmienionych w tym zakresie przepisów. Treść Polityki została przekazana do zapoznania się wszystkim osobom zainteresowanym, w tym przede wszystkim pracownikom RDOŚ.

System ekozarządzania i audytu EMAS daje Regionalnej Dyrekcji Ochrony Środowiska w Łodzi sprawdzony instrument, który zapewnia, iż jej statutowa działalność odbywa się na najwyższym poziomie ochrony środowiska. Pogodzenie interesów biznesu, społeczeństwa i środowiska to nie małe wyzwanie. Struktury i wymagania EMAS zapewniają doskonałe narzędzie do systemowego zarządzania środowiskowego. Jest ono w szczególności ukierunkowane na osiągnięcie celów związanych z szeroko rozumianą ochroną środowiska poprzez nadzór nad bezpośrednimi i pośrednimi aspektami środowiskowymi występującymi w Regionalnej Dyrekcji.

5. ASPEKTY ŚRODOWISKOWE

Podstawowym elementem Systemu Zarządzania Środowiskowego jest zidentyfikowanie aspektów środowiskowych, przez które rozumie się składniki działalności, produktów lub usług organizacji, które wpływają lub mogą wpływać na środowisko.

W Regionalnej Dyrekcji Ochrony Środowiska w Łodzi zostały zidentyfikowane zarówno aspekty mające bezpośredni, jak i pośredni wpływ na środowisko.

Standaryzując kryteria, przeanalizowano możliwość wystąpienia warunków nadzwyczajnych. Z racji specyfiki urzędu uznano, że niezasadne jest określanie dodatkowego kryterium odnoszącego się do warunków nadzwyczajnych. Wszystkie kryteria oceny aspektów środowiskowych ustalono dla normalnych warunków funkcjonowania organizacji. Przeprowadzono przegląd wszystkich aspektów środowiskowych uwzględniający:

- zakres i warunki funkcjonowania obiektów wraz z ich wyposażeniem,
- sposoby postępowania w zakresie działalności środowiskowej,
- środowiskowe wymagania prawne, a także określono stopień i sposób ich spełnienia,
- sytuacje awaryjne i specjalne,
- perspektywę cyklu życia.

Ocenę aspektów środowiskowych przeprowadzono w oparciu o wybrane kryteria dopasowane do specyfiki działalności RDOŚ w Łodzi (zostały one zaktualizowane w 2019 roku w ramach przeglądu środowiskowego), w którym dookreślono :

- kryterium 1 – potencjalne korzyści lub szkody dla środowiska, w tym dla różnorodności biologicznej;
- kryterium 2 – rozmiar, liczba, częstotliwość i odwracalność aspektu lub oddziaływania;
- kryterium 3 – istnienie wymogów wynikających z odpowiedniego prawodawstwa z zakresu ochrony środowiska;
- kryterium 4 – opinie zainteresowanych stron, w tym pracowników organizacji;
- kryterium 5 – jako stan środowiska uwzględniający kwestie takie, jak wrażliwość lokalnego, regionalnego lub globalnego środowiska.

W każdym z czterech kryteriów 1, 2, 4 i 5 można było przyznać ocenę 1, 2 lub 3 której przyporządkowano odpowiednio 5, 10 i 20 pkt gdzie:

- 5 punktów oznacza ocenę niską,
- 10 punktów oznacza ocenę umiarkowaną,
- 20 punktów oznacza ocenę wysoką.

W przypadku kryterium 3 „istnienie wymogów wynikających z odpowiedniego prawodawstwa z zakresu ochrony środowiska” ocena była dwustopniowa, za którą można było przyznać 0 lub 20 pkt. Aspekt pośredni, który osiągnął 80 pkt lub powyżej uznano za znaczący aspekt środowiskowy.

Podczas wyboru znaczących aspektów środowiskowych wzięto pod uwagę uwarunkowania specyficzne dla województwa łódzkiego, kontekst organizacji, cykl życia, ryzyka i szanse, możliwości organizacyjne, finansowe urzędu i inne, w taki sposób, aby możliwe było objęcie ich nadzorem i doskonaleniem.

Aspekty środowiskowe bezpośrednio wynikają z codziennej pracy i przebywania pracowników urzędu, na które mamy i możemy mieć wpływ poprzez zmiany w naszym codziennym postępowaniu, a także poprzez planowanie większych zmian. Do najistotniejszych należą: wykorzystanie wody do ogrzewania i celów socjalno-bytowych, energia elektryczna, emisja energii i substancji do powietrza, wytwarzanie odpadów, oddziaływanie na środowisko wodno-gruntowe poprzez korzystanie z parkingów oraz użytkowaniem materiałów i urządzeń stanowiących wyposażenie stanowisk pracy i samochodów służbowych. Zużycie mediów, zrzut ścieków, gospodarka odpadami komunalnymi są unormowane umową najmu z wynajmującym lokal tj. Textilimpex Sp. z o.o. RDOŚ w Łodzi posiada własne środki transportu, które powodują emisję substancji do środowiska. Ponadto do bezpośrednich aspektów środowiskowych zaliczono również sytuacje awaryjne. W toku identyfikacji bezpośrednich aspektów środowiskowych przeanalizowane zostały sytuacje awaryjne i specjalne, takie jak: pożar, likwidacja sprzętu elektrycznego i elektronicznego, uszkodzenia kserokopiarki.

Przyjęto, iż aspekt pośredni, który osiągnął 50 pkt lub powyżej będzie uznany za znaczący. W 2012 roku wprowadzony został System e-Dok, który jest rozbudowanym oprogramowaniem do zarządzania dokumentami i zadaniami pracowników. Dzięki wprowadzeniu takiego rozwiązania znacznie zmniejszyła się ilość zużywanego przez RDOŚ w Łodzi papieru. Standardem jest także druk dwustronny.

Żaden z aspektów bezpośrednich nie uzyskał powyżej 50 pkt. kwalifikujących go do znaczących aspektów.

Aspektami bezpośrednimi możliwymi do nadzoru są emisje do powietrza związane z eksploatacją samochodów służbowych oraz ilość wytwarzanych odpadów niebezpiecznych.

Za aspekty środowiskowe bezpośrednio uznawane są sytuacje awaryjne i specjalne, jak: pożar, likwidacja sprzętu elektrycznego i elektronicznego, uszkodzenie klimatyzatora. Możliwe sytuacje awaryjne uwzględniane są w SZŚ m.in. poprzez stosowanie się do procedur wymaganych prawem, realizację dobrych praktyk, komunikację wewnętrzną skierowaną do pracowników RDOŚ w Łodzi w zakresie potencjalnych zagrożeń i sposobów postępowania.

Mając świadomość potrzeby ograniczania bezpośredniego wpływu na środowisko i promowania zachowań proekologicznych, już w 2019 roku w RDOŚ w Łodzi zostały wprowadzone Dobre Praktyki udostępnione pracownikom na tablicy ogłoszeń. Jest to wyrazem promocji zachowań prośrodowiskowych oraz przyczynia się do budowy świadomości ekologicznej.

Wszystkie realizowane przez RDOŚ w Łodzi procesy są procedowane w oparciu o obowiązujące wymagania prawne, które są na bieżąco monitorowane. Dzięki temu wszyscy uczestnicy procesów posiadają aktualną informację na temat realizowanych zadań i ich uwarunkowań prawnych.

Aspekty pośrednie

Do najistotniejszych obszarów działalności Regionalnej Dyrekcji Ochrony Środowiska w Łodzi, w której identyfikuje się znaczące aspekty środowiskowe, należą:

- udział w strategicznych ocenach oddziaływania na środowisko w zakresie dotyczącym projektów dokumentów strategicznych m.in. polityk, planów lub programów,
- przeprowadzanie ocen oddziaływania na środowisko lub udział w tych ocenach,
- ochrona i zarządzanie obszarami Natura 2000 oraz innymi formami ochrony przyrody,
- tworzenie i likwidacja form ochrony przyrody,
- naprawa i przeciwdziałanie wystąpieniu szkód w środowisku,
- zarządzanie informacją o środowisku,

Pośredni wpływ na środowisko związany z zadaniami przyczynia się do:

- zapewnienia odpowiedniego poziomu ochrony środowiska;
- przywrócenia albo utrzymania właściwego stanu ochrony gatunkowej, siedlisk przyrodniczych i obszarów chronionych;
- zapewnienie wszystkim zainteresowanym obywatelom rzetelnej informacji o stanie środowiska i jego ochronie.

Za znaczące uznane zostały te aspekty środowiskowe pośrednie, które uzyskały łącznie 80 punktów bądź więcej oraz 50 punktów bądź więcej dla aspektów bezpośrednich. Niezmiennie od początku funkcjonowania Systemu organizacja ocenia, że wszystkie jej aspekty środowiskowe znaczące są aspektami pośrednimi. Po dokonanej ponownej analizie aspektów środowiskowych za znaczące aspekty środowiskowe zostały uznane aspekty pośrednie.

Poniżej przedstawiono ostateczne wyniki oceny wpływu na środowisko znaczących pośrednich aspektów środowiskowych w Regionalnej Dyrekcji Ochrony Środowiska w Łodzi.

ZNACZĄCE ASPEKTY POŚREDNIE				
Lp.	Aspekt środowiskowy - pośrednie aspekty środowiskowe powiązane z procesami merytorycznymi	Wpływ na środowisko – pośredni wpływ - szanse	Powiązanie z wymaganiami prawnymi i innymi w zakresie ochrony środowiska	Ocena ogólna
1.	Uzgadnianie projektów decyzji o warunkach zabudowy oraz ustaleniu lokalizacji inwestycji celu publicznego	Zapobieganie, ograniczenie, minimalizacja zagrożeń negatywnego oddziaływania na środowisko poprzez wpływ na kształtowanie polityki regionalnej w zakresie ochrony środowiska, ochrony przyrody i krajobrazu. Zrównoważony rozwój województwa – zachowanie śródpolnych drzew, które po analizie dokumentacji, nie muszą być usunięte w ramach planowanej inwestycji;	art. 13 ust. 3a; art. 16 ust. 7; art. 23 ust. 5; art. 30 ust. 3, ustawy z dnia 16 kwietnia 2004 r. o ochronie przyrody (Dz.U. z 2023 r. poz. 1336);art. 60 ust. 1 w związku z art. 53 ust. 4 pkt 8 ustawy z dnia 27 marca 2003 r. o planowaniu i zagospodarowaniu przestrzennym (t.j. Dz. U. z 2024 r. poz. 1130)	100
2.	Prowadzenie	Zapobieganie,	art. 75 ust. 1 ustawy z	100

	postępowania w sprawie wydania decyzji o środowiskowych uwarunkowaniach	<p>ograniczenie, minimalizacja zagrożeń negatywnego oddziaływania na środowisko planowanych przedsięwzięć mogących znacząco oddziaływać na środowisko.</p> <p>Zrównoważony rozwój województwa (realizacja inwestycji służących mieszkańcom regionu, a także jego rozwojowi społeczno-gospodarczemu);</p> <p>Zapewnienie ochrony gatunkom w poszczególnych fazach ich życia (np. prowadzenie prac poza okresem lęgowym lub okresem tarła) oraz zapewnienie zachowania siedlisk przyrodniczych;</p> <p>Minimalizacja oddziaływania inwestycji w zakresie gospodarki odpadami, gospodarki wodno-ściekowej, emisji hałasu i zanieczyszczeń,</p> <p>Możliwość bieżącego śledzenia potencjalnych zmian w środowisku i przeciwdziałania tym niepożądanym na podstawie wyników monitoringów i analizy porealizacyjnej.</p>	dnia 3 października 2008 r. o udostępnianiu informacji o środowisku i jego ochronie, udziale społeczeństwa w ochronie środowiska oraz o ocenach oddziaływania na środowisko (t.j. Dz. U. z 2024 r. poz. 1112)	
3.	Opiniowanie w ramach postępowania związanych z wydawaniem decyzji o środowiskowych uwarunkowaniach	Zapobieganie, ograniczenie, minimalizacja zagrożeń negatywnego oddziaływania na środowisko planowanych przedsięwzięć mogących	art. 64 ustawy z dnia 3 października 2008 r. o udostępnianiu informacji o środowisku i jego ochronie, udziale społeczeństwa w ochronie środowiska	90

		<p>znacząco oddziaływać na środowisko.</p> <p>Zrównoważony rozwój województwa (realizacja inwestycji służących mieszkańcom regionu, a także jego rozwojowi społeczno-gospodarczemu);</p> <p>Zapewnienie ochrony gatunkom w poszczególnych fazach ich życia (np. prowadzenie prac poza okresem lęgowym lub okresem tarła) oraz zapewnienie zachowania siedlisk przyrodniczych;</p> <p>Minimalizacja oddziaływania inwestycji w zakresie gospodarki odpadami, gospodarki wodno-ściekowej, emisji hałasu i zanieczyszczeń,</p> <p>Możliwość bieżącego śledzenia potencjalnych zmian w środowisku i przeciwdziałania tym niepożądanym na podstawie wyników monitoringów i analizy porealizacyjnej.</p>	<p>oraz o ocenach oddziaływania na środowisko (t.j. Dz. U. z 2024 r. poz. 1112)</p>	
4.	<p>Uzgodnienia w ramach postępowań związanych z wydawaniem decyzji o środowiskowych uwarunkowaniach</p>	<p>Zapobieganie, ograniczenie, minimalizacja zagrożeń negatywnego oddziaływania na środowisko planowanych przedsięwzięć mogących znacząco oddziaływać na środowisko.</p> <p>Zrównoważony rozwój</p>	<p>art. 77 ustawy z dnia 3 października 2008 r. o udostępnianiu informacji o środowisku i jego ochronie, udziale społeczeństwa w ochronie środowiska oraz o ocenach oddziaływania na środowisko (t.j. Dz. U. z 2024 r. poz. 1112)</p>	90

		<p>województwa (realizacja inwestycji służących mieszkańcom regionu, a także jego rozwojowi społeczno-gospodarczemu);</p> <p>Zapewnienie ochrony gatunkom w poszczególnych fazach ich życia (np. prowadzenie prac poza okresem lęgowym lub okresem tarła) oraz zapewnienie zachowania siedlisk przyrodniczych;</p> <p>Minimalizacja oddziaływania inwestycji w zakresie gospodarki odpadami, gospodarki wodno-ściekowej, emisji hałasu i zanieczyszczeń,</p> <p>Możliwość bieżącego śledzenia potencjalnych zmian w środowisku i przeciwdziałania tym niepożądanym na podstawie wyników monitoringów i analizy porealizacyjnej.</p>		
5.	Uzgadnianie i opiniowanie projektów miejscowych planów zagospodarowania przestrzennego, studium uwarunkowań i kierunków zagospodarowania przestrzennego	<p>Zapobieganie, ograniczenie, minimalizacja zagrożeń negatywnego oddziaływania na środowisko poprzez wpływ na kształtowanie polityki regionalnej w zakresie ochrony środowiska, ochrony przyrody i krajobrazu w odniesieniu do wszystkich komponentów środowiska.</p> <p>Zrównoważony rozwój</p>	art. 46-49, art. 53, art. 54 ust. 1 i art. 57 ustawy z dnia 3 października 2008 r. o udostępnianiu informacji o środowisku i jego ochronie, udziale społeczeństwa w ochronie środowiska oraz o ocenach oddziaływania na środowisko (t.j. Dz. U. z 2024 r. poz. 1112); art. 11 pkt 6 lit. i oraz art. 17 pkt.6 litera a tiret 3 ustawy z dnia 27 marca	90

		<p>województwa (realizacja inwestycji służących mieszkańcom regionu, a także jego rozwojowi społeczno-gospodarczemu);</p> <p>Minimalizacja oddziaływania w zakresie gospodarki odpadami, gospodarki wodno-ściekowej, emisji hałasu i zanieczyszczeń.</p>	<p>2003 r. o planowaniu i zagospodarowaniu przestrzennym (t.j. Dz. U. z 2024r., poz. 1130); art. 17 pkt 6 lit. b tiret 2 ustawy z dnia 27 marca 2003 r. o planowaniu i zagospodarowaniu przestrzennym (t.j. Dz. U. z 2024r., poz. 1130); art. 13 ust. 3a, 16 ust. 7, 23 ust. 5, 30 ust. 3 ustawy o ochronie przyrody (Dz.U. z 2023r. poz. 1336 ze zm.)</p>	
6.	<p>Prowadzenie postępowań w sprawie ponownej oceny oddziaływania przedsięwzięcia na środowisko</p>	<p>Zapobieganie, ograniczenie, minimalizacja zagrożeń negatywnego oddziaływania na środowisko planowanych przedsięwzięć mogących znacząco oddziaływać na środowisko.</p> <p>Zrównoważony rozwój województwa (realizacja inwestycji służących mieszkańcom regionu, a także jego rozwojowi społeczno-gospodarczemu);</p> <p>Zapewnienie ochrony gatunkom w poszczególnych fazach ich życia (np. prowadzenie prac poza okresem lęgowym lub okresem tarła) oraz zapewnienie zachowania siedlisk przyrodniczych;</p> <p>Minimalizacja oddziaływania inwestycji w zakresie gospodarki</p>	<p>art. 88-95 ustawy z dnia 3 października 2008 r. o udostępnianiu informacji o środowisku i jego ochronie, udziale społeczeństwa w ochronie środowiska oraz o ocenach oddziaływania na (t.j. Dz. U. z 2024 r. poz. 1112)</p>	85

		<p>odpadami, gospodarki wodno-ściekowej, emisji hałasu i zanieczyszczeń,</p> <p>Możliwość bieżącego śledzenia potencjalnych zmian w środowisku i przeciwdziałania tym niepożądanym na podstawie wyników monitoringów i analizy porealizacyjnej.</p>		
7.	<p>Uzgadnianie i opiniowanie w ramach strategicznych ocen oddziaływania na środowisko w zakresie dotyczącym projektów dokumentów strategicznych m.in. polityk, strategii, planów lub programów</p>	<p>Zapobieganie, ograniczenie, minimalizacja zagrożeń negatywnego oddziaływania na środowisko poprzez wpływ na kształtowanie polityki regionalnej w zakresie ochrony środowiska, ochrony przyrody i krajobrazu w odniesieniu do wszystkich komponentów środowiska.</p> <p>Zrównoważony rozwój województwa (realizacja inwestycji służących mieszkańcom regionu, a także jego rozwojowi społeczno-gospodarczemu);</p> <p>Minimalizacja oddziaływania w zakresie gospodarki odpadami, gospodarki wodno-ściekowej, emisji hałasu i zanieczyszczeń.</p>	<p>art. 46-49, art. 53, art. 54 ust. 1 i art. 57 ustawy z dnia 3 października 2008 r. o udostępnianiu informacji o środowisku i jego ochronie, udziale społeczeństwa w ochronie środowiska oraz o ocenach oddziaływania na środowisko (t.j. Dz. U. z 2024 r. poz. 1112)</p>	80
8.	<p>Prowadzenie publicznie dostępnych, elektronicznych rejestrów i wykazów danych o środowisku i udostępnianie</p>	<p>Kształtowanie postaw pro-środowiskowych, budowanie świadomości ekologicznej społeczeństwa oraz poczucia współodpowiedzialności</p>	<p>Dział II ustawy z dnia 3 października 2008 r. o udostępnianiu informacji o środowisku i jego ochronie, udziale społeczeństwa</p>	80

	informacji	<p>za ochronę środowiska naturalne. Wsparcie systemu ochrony przyrody oraz systemu ocen oddziaływania na środowisko.</p> <p>Zapewnienie ochrony gatunkom, formom ochrony przyrody</p> <p>Minimalizacja oddziaływania inwestycji w zakresie gospodarki odpadami, gospodarki wodno-ściekowej, emisji hałasu i zanieczyszczeń</p>	<p>w ochronie środowiska oraz o ocenach oddziaływania na środowisko (t.j. Dz. U. z 2024 r. poz. 1112)</p> <p>Ustawa z dnia 6 września 2001 r. o dostępie do informacji publicznej (Dz. U. z 2022 r. poz. 902)</p> <p>ustawa z dnia 11 sierpnia 2021 r. o otwartych danych i ponownym wykorzystywaniu informacji sektora publicznego (t.j. Dz. U. z 2023r., poz. 1524)</p>	
--	------------	--	---	--

Rodzaje aspektów pośrednich uznanych za znaczące nie zmieniły się w odniesieniu do poprzednich lat i były corocznie analizowane w deklaracji środowiskowej.

Dla aspektów środowiskowych podano możliwe ryzyka, szanse, powiązanie z aktami prawnymi i innymi, cykl życia, które przedstawiono w wykazie aspektów. Czynniki zewnętrzne i wewnętrzne, czy zainteresowane strony są wymienione w przeglądzie środowiskowym, odnoszą się one również do każdego z aspektów znaczących. Ponadto zidentyfikowano na etapie sporządzania przeglądu środowiskowego podstawowe ryzyka środowiskowe dla znaczących aspektów środowiskowych.

Wszystkie znaczące aspekty środowiskowe znajdują odzwierciedlenie w celach i zadaniach Regionalnej Dyrekcji, które są monitorowane i poddawane okresowym pomiarom. Znajdują one odzwierciedlenie w kontroli zarządczej i budżecie zadaniowym. Działalność Regionalnej Dyrekcji Ochrony Środowiska w Łodzi ma niewielki bezpośredni wpływ na środowisko, jednakże dzięki oszczędnemu i racjonalnemu gospodarowaniu zasobami środowiska przez pracowników, następuje minimalizacja negatywnych oddziaływań. Regionalna Dyrekcja poprzez wymuszanie na podmiotach, za pomocą rozstrzygnięć administracyjnych, zachowania dobrego stanu środowiska w ramach realizowanych przedsięwzięć w znaczący sposób, pośrednio wpływa na stan środowiska.

Regionalna Dyrekcja Ochrony Środowiska w Łodzi deklaruje dokonywanie

corocznego przeglądu aspektów środowiskowych w celu aktualizacji deklaracji środowiskowej.

Wszystkie aspekty - pośrednie i bezpośrednie - aktualizuje się w sposób zorganizowany. Na bieżąco odbywa się monitorowanie poprawności aspektów znaczących, a raz do roku, po przeglądzie zarządzania, w celu ustalenia Planu działalności na kolejny rok, dokonywana będzie identyfikacja wszystkich aspektów bezpośrednich i pośrednich oraz ich ocena. Nadzór nad tą procedurą sprawuje Pełnomocnik ds. Systemu Zarządzania Środowiskowego, który parafuje Plan działalności pod względem zgodności z SZŚ.

6. CELE I ZADANIA

Do znaczących aspektów środowiskowych przypisano cele i zadania środowiskowe spójne z polityką środowiskową Regionalnej Dyrekcji i wynikające z działalności statutowej urzędu.

Realizowane cele i zadania są spójne z kontrolą zarządczą i budżetem zadaniowym, w którym wskazane są mierniki dla poszczególnych celów, które oparte są na planie działalności jednostki. Identyfikacja, analiza i ocena ryzyka związanego z realizacją celów i zadań prowadzona jest w ramach kontroli zarządczej w Regionalnej Dyrekcji Ochrony Środowiska.

Cele strategiczne i szczegółowe odnoszące się do pośrednich aspektów środowiskowych

L.p.	Cel strategiczny	Cel szczegółowy	Zadania	Aspekty środowiskowe
				Wpływ na środowisko
1	Przywrócenie / utrzymanie właściwego stanu ochrony siedlisk i gatunków	Zapewnienie właściwego stanu ochrony pozostałych / krajowych form ochrony przyrody	Prowadzenie postępowań mających na celu zaopiniowanie lub uzgodnienie w zakresie ochrony walorów przyrodniczych, w tym przy określeniu funkcji i warunków zagospodarowania terenów	Uzgadnianie projektów decyzji o warunkach zabudowy oraz ustaleniu lokalizacji inwestycji celu publicznego
				Umożliwienie wprowadzenia zabudowy indywidualnej i inwestycji na terenach obszarowych form ochrony przyrody
2	Usprawnienie systemu zarządzania informacją o środowisku poprzez rozbudowę baz danych, w tym baz GIS oraz standaryzację procesu udostępniania informacji	Prowadzenie publicznie dostępnych, elektronicznych rejestrów i wykazów danych o środowisku i udostępnianie informacji	Udostępnianie informacji o środowisku	Prowadzenie publicznie dostępnych, elektronicznych rejestrów i wykazów danych o środowisku i udostępnianie informacji
				Zapewnienie społeczeństwu informacji o środowisku
3	Zachowanie odpowiedniego stanu środowiska poprzez zrównoważony rozwój	Zachowanie odpowiedniego stanu środowiska poprzez zrównoważony rozwój	Wydawanie decyzji, uzgodnień i opinii o środowiskowych uwarunkowaniach, przeprowadzanie ocen oddziaływania na środowisko	Opiniowanie w ramach postępowań związanych z wydawaniem decyzji o środowiskowych uwarunkowaniach
				Umożliwienie prowadzenia inwestycji mogących oddziaływać na środowisko w sposób zapobiegający, minimalizujący i ograniczający to oddziaływanie.

				<p>W podejmowanych rozstrzygnięciach, w zależności od rodzaju planowanego przedsięwzięcia, określone są warunki realizacji i eksploatacji inwestycji, ze szczególnym uwzględnieniem konieczności ochrony poszczególnych komponentów środowiska, cennych wartości przyrodniczych i zasobów naturalnych</p>
				<p>Uzgodnienie w ramach postępowań związanych z wydawaniem decyzji o środowiskowych uwarunkowaniach.</p>
				<p>Umożliwienie prowadzenia inwestycji mogących oddziaływać na środowisko w sposób zapobiegający, minimalizujący i ograniczający to oddziaływanie. W podejmowanych rozstrzygnięciach, w zależności od rodzaju planowanego przedsięwzięcia, określone są warunki realizacji i eksploatacji inwestycji, ze szczególnym uwzględnieniem konieczności ochrony poszczególnych komponentów środowiska, cennych wartości przyrodniczych i zasobów naturalnych. W zależności od rodzaju</p>

				<p>przedsięwzięcia, może być nałożony także obowiązek prowadzenia działań kompensacyjnych, monitoringu w fazie budowy przedsięwzięcia, monitoringu porealizacyjnego oraz analizy porealizacyjnej</p>
				<p>Prowadzenie postępowań w sprawie wydania decyzji o środowiskowych uwarunkowaniach</p>
				<p>Umożliwienie prowadzenia inwestycji mogących oddziaływać na środowisko w sposób zapobiegający, minimalizujący i ograniczający to oddziaływanie. W podejmowanych rozstrzygnięciach, w zależności od rodzaju planowanego przedsięwzięcia, określone są warunki realizacji i eksploatacji inwestycji, ze szczególnym uwzględnieniem konieczności ochrony poszczególnych komponentów środowiska, cennych wartości przyrodniczych i zasobów naturalnych. W zależności od rodzaju przedsięwzięcia, może być nałożony także obowiązek prowadzenia działań kompensacyjnych, monitoringu w fazie</p>

				<p>budowy przedsięwzięcia, monitoringu porealizacyjnego oraz analizy porealizacyjnej.</p>
				<p>Prowadzenie postępowań w sprawie ponownej oceny oddziaływania przedsięwzięcia na środowisko</p>
				<p>Umożliwienie prowadzenia inwestycji mogących oddziaływać na środowisko w sposób zapobiegający, minimalizujący i ograniczający to oddziaływanie. W podejmowanych rozstrzygnięciach, w zależności od rodzaju planowanego przedsięwzięcia, określone są warunki realizacji i eksploatacji inwestycji, ze szczególnym uwzględnieniem konieczności ochrony poszczególnych komponentów środowiska, cennych wartości przyrodniczych i zasobów naturalnych.</p> <p>Rozstrzygnięcia są wydawane na etapie wydawania pozwolenia na budowę (decyzji zezwalającej na realizację inwestycji) w sytuacji, gdy we wniosku o wydanie decyzji o pozwoleniu na budowę zostały dokonane modyfikacje</p>

				<p>w stosunku do wymagań określonych w decyzji o środowiskowych uwarunkowaniach i istnieje konieczność sporządzenia nowego raportu o oddziaływaniu na środowisko. W podejmowanych rozstrzygnięciach może być nałożony obowiązek m.in. wykonania analizy porealizacyjnej, kompensacji przyrodniczej, czy też zapobiegania, ograniczania oraz monitorowania oddziaływania przedsięwzięcia na środowisko</p>
			<p>Wydawanie opinii i uzgodnień w ramach postępowań dotyczących strategicznych ocen oddziaływania na środowisko</p>	<p>Uzgadnianie i opiniowanie w ramach strategicznych ocen oddziaływania na środowisko w zakresie dotyczącym projektów dokumentów strategicznych m.in. polityk, strategii, planów lub programów</p>
				<p>Ograniczenie wpływu na środowisko generowanego ustaleniami/zapisami projektów dokumentów poprzez konieczność zastosowania ochrony poszczególnych komponentów środowiska, cennych wartości przyrodniczych</p>

				i zasobów naturalnych.
				Uzgadnianie i opiniowanie projektów miejscowych planów zagospodarowania przestrzennego, studium uwarunkowań i kierunków zagospodarowania przestrzennego
				Ograniczenie oddziaływań na środowisko, ochrona poszczególnych komponentów środowiska, cennych wartości przyrodniczych i zasobów naturalnych, zapewnienie zgodności projektów dokumentów z celami i zakazami danej formy ochrony przyrody.

Zgodnie z regulaminem organizacyjnym Regionalnej Dyrekcji oraz opisanymi procesami powyższe zadania przypisano odpowiednim stanowiskom pracy oraz zapewniono środki finansowe na ich realizację. Realizacja zadań i osiągnięcie celów jest nadzorowane zgodnie z procedurami obowiązującymi w Regionalnej Dyrekcji.

e L. p.	Cel strategiczny	Cel szczegółowy	Zadania	Aspekty środowiskowe	Nazwa miernika	Planowane 2021r.	Zrealizowane 2021r.	Planowane 2022r.	Zrealizowane 2022r.	Planowane 2023r.	Zrealizowane 2023r,	Planowane 2024r.
1	Przywrócenie / utrzymanie właściwego stanu ochrony siedlisk i gatunków	Zapewnienie właściwego stanu ochrony pozostałych / krajowych form ochrony przyrody	Prowadzenie postępowań mających na celu zaopiniowanie lub uzgodnienie w zakresie ochrony walorów przyrodniczych, w tym przy określeniu funkcji i warunków zagospodarowania terenów	Uzgadnianie projektów decyzji o warunkach zabudowy oraz ustaleniu lokalizacji inwestycji celu publicznego	Liczba wydanych opinii i uzgodnień	3200	3540	3200	3322	3500	3399	3400
2	Usprawnienie systemu zarządzania informacją o środowisku poprzez rozbudowę baz danych, w tym baz GIS oraz standaryzację procesu udostępniania informacji	Udostępnianie informacji o środowisku	Udostępnianie informacji o środowisku i jego ochronie oraz informacji publicznej	Prowadzenie publicznie dostępnych, elektronicznych rejestrów i wykazów danych o środowisku i udostępnianie informacji	Liczba informacji zamieszczonych w publicznie dostępnych wykazach	1900	1994	1900	2028	2500	1926	2000
					Liczba przeprowadzonych postępowań w trybie wnioskowym	330	400	330	357	330	433	400
3	Zachowanie odpowiedniego stanu środowiska poprzez zrównoważony rozwój	Zachowanie odpowiedniego stanu środowiska poprzez zrównoważony rozwój	Wydawanie decyzji, uzgodnień i opinii o środowiskowych uwarunkowaniach, przeprowadzanie ocen oddziaływania na środowisko	1.Opiniowanie w ramach postępowań związanych z wydawaniem decyzji o środowiskowych uwarunkowaniach	Liczba postępowań prowadzonych i zakończonych, rozstrzygniętych	1180	1330	1320	1002	1275	1105	1200

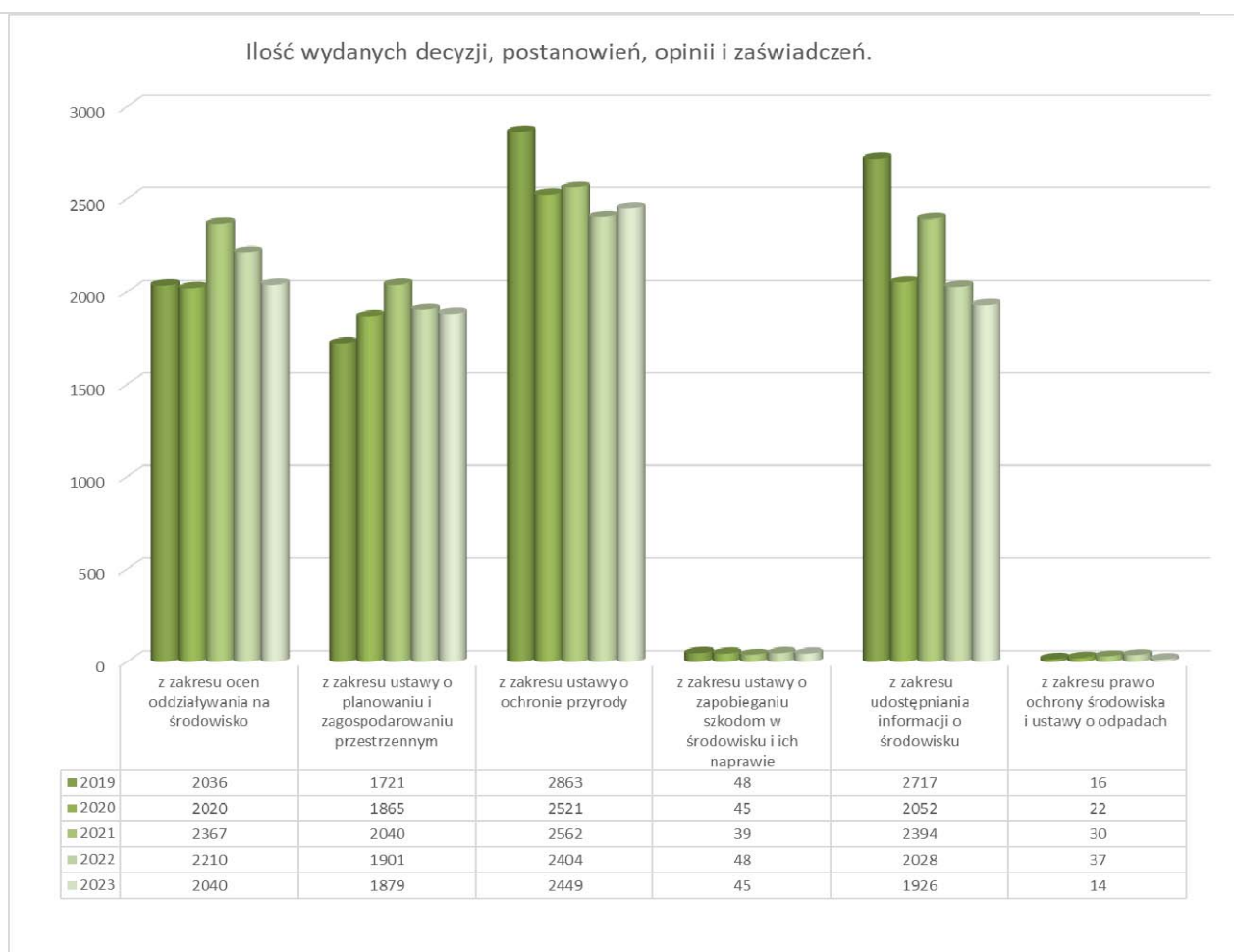
				2. Uzgodnienia w ramach postępowań związanych z wydawaniem decyzji o środowiskowych uwarunkowaniach									
				3. Prowadzenie postępowań w sprawie wydania decyzji o środowiskowych uwarunkowaniach									
				4. Prowadzenie postępowań w sprawie ponownej oceny oddziaływania przedsięwzięcia na środowisko									
			Wydawanie opinii i uzgodnień w ramach postępowań dotyczących strategicznych ocen oddziaływania na środowisko	1. Uzgadnianie i opiniowanie w ramach strategicznych ocen oddziaływania na środowisko w zakresie dotyczącym projektów dokumentów strategicznych m.in. polityk, strategii, planów lub programów	Liczba postępowań prowadzonych i zakończonych, rozstrzygniętych	747	908	880	951	910	878	910	

W roku 2023 roku w Regionalnej Dyrekcji Ochrony Środowiska w Łodzi jedynie dla wskaźnika dotyczącego udostępniania informacji o środowisku na wniosek jego miernik został przekroczony. Pozostałe mierniki nie zostały osiągnięte. Należy zauważyć, iż mierniki dla celów uzależnione są od ilości i rodzaju dokumentów wpływających do organu, a RDOŚ nie ma wpływu na jego ilość.

7. EFEKTY DZIAŁALNOŚCI ŚRODOWISKOWEJ

Efektywność działalności środowiskowej badana jest poprzez mierniki planu działalności, budżetu zadaniowego, ryzyka i kontroli zarządczej. Prezentowane są one kierownictwu jednostki, które nadzoruje i monitoruje realizację celów i zadań jednostki. Działania obejmują wszystkie zidentyfikowane znaczące aspekty środowiskowe.

Efekty działalności środowiskowej RDOŚ w Łodzi, niezależnie od przedstawionych wyżej mierników realizacji celów szczegółowych, korelują z celami określonymi w budżecie zadaniowym, takimi jak: przywrócenie/utrzymanie właściwego stanu ochrony siedlisk i gatunków, zapobieganie zagrożeniom w środowisku wynikającym z działalności podmiotów korzystających ze środowiska, usuwanie skutków działalności podmiotów oraz ustalanie warunków korzystania ze środowiska przez wydawanie pozwoleń na wytwarzanie odpadów i innych decyzji dotyczących gospodarki odpadami oraz zachowanie odpowiedniego stanu środowiska poprzez zrównoważony rozwój (pozycje 1-3 w Tabeli: Cele strategiczne i szczegółowe odnoszące się do pośrednich aspektów środowiskowych). Poniższe diagramy prezentują sprawność działania urzędu poprzez wydawanie decyzji, postanowień, opinii i zaświadczeń.



Wykres 1. Ilość wydanych decyzji, postanowień, opinii i zaświadczeń w RDOŚ w Łodzi w latach 2019 – 2023

Z wyżej zamieszczonego wykresu jasno wynika, iż w 2023 roku w odniesieniu do poprzedniego roku odnotowano wzrost liczby spraw z zakresu ustawy o ochronie przyrody.

A w 2023 roku tendencja spadkowa objęła pozostały zakres spraw tj. z zakresu ocen oddziaływania na środowisko, udostępniania informacji o środowisku, ustawy o zapobieganiu i naprawie szkód w środowisku, ustawy prawo ochrony środowiska i o odpadach oraz ustawy o planowaniu i zagospodarowaniu przestrzennym. Działalność organu w przedstawionym powyżej wykresie uzależniona jest od ilości wniosków wpływających do urzędu.

8. GŁÓWNE WSKAŹNIKI EFEKTYWNOŚCI ŚRODOWISKOWEJ

Dokonano analizy głównych wskaźników efektywności środowiskowej podanych w załączniku IV rozporządzenia EMAS oraz przeanalizowano Decyzję Komisji (UE) 2019/61 z 19 grudnia 2018 r. w sprawie sektorowego dokumentu

referencyjnego dotyczącego najlepszych praktyk zarządzania środowiskowego, sektorowych wskaźników efektywności środowiskowej oraz kryteriów doskonałości dla sektora administracji publicznej na podstawie rozporządzenia (WE) nr 1221/2009 w sprawie dobrowolnego udziału organizacji w systemie ekozarządzania i audytu we Wspólnocie (EMAS).

Główne wskaźniki zdefiniowane w załączniku IV rozporządzenia EMAS dotyczą efektywności energetycznej, emisji, wykorzystania materiałów i mediów, gospodarki odpadami oraz wpływu na różnorodność biologiczną. W przeglądzie środowiskowym Regionalna Dyrekcja wykazała, że jej znaczące aspekty to aspekty pośrednie, a zatem organizacja nie posiada znaczących aspektów bezpośrednich. Co więcej nie są one miarodajne do odzwierciedlenia wpływu organizacji na środowisko. Mając powyższe na uwadze RDOŚ nie uwzględnia wskaźników głównych w swojej sprawozdawczości środowiskowej.

Żaden z tych wskaźników nie ma znaczenia dla naszych bezpośrednich aspektów środowiskowych, tym bardziej iż korzystanie ze środowiska przez Regionalną Dyrekcję Ochrony Środowiska w Łodzi nie jest w żaden sposób limitowane. W RDOŚ w Łodzi bezpośrednio aspekty nie zostały uznane za znaczące, mają one charakter administracyjno-biurowy. Ocena znaczenia wszystkich aspektów środowiskowych została dokonana podczas przeglądu środowiskowego. Okresowo dokonywana jest również analiza aktualności listy znaczących aspektów środowiskowych, na której znalazły się jedynie pośrednie aspekty środowiskowe. Organizacja nie ma możliwości zastosowania wskaźników efektywności w zakresie wody, efektywności energetycznej, bowiem umowa najmu pomieszczeń obejmuje ponoszenie opłaty zryczałtowanej. Wprowadzony w RDOŚ w Łodzi elektroniczny obieg dokumentów oraz przesyłanie korespondencji za pośrednictwem e-Puap, przyczyniło się do znaczącego zmniejszenia zużycia papieru, w związku z tym wskaźnik wykorzystania materiałów został pominięty, a inne materiały nie są zużywane.

Naszym zdaniem najistotniejszy wpływ na środowisko jest wpływem pośrednim związanym z realizacją ustawowych zadań przypisanych regionalnemu dyrektorowi ochrony środowiska.

W związku z powyższym, uwzględniono następujące wskaźniki efektywności środowiskowej tj. wskaźniki emisji zanieczyszczeń do powietrza związane z wyjazdami służbowymi, wskaźnik wytwarzania odpadów niebezpiecznych na pracownika,

wskaźnik bioróżnorodności określony jako liczba obszarów Natura 2000 i rezerwatów posiadająca dokumenty planistyczne w stosunku do liczby obszarów Natura 2000 i rezerwatów w województwie łódzkim oraz wskaźnik zgodności z wymaganiami prawnymi.

Wyjazdy terenowe prowadzone są w ramach postępowań wnioskowych, nie zaś interwencyjnych, dlatego też wyjazdy pracowników w teren odbywają się wyłącznie po poinformowaniu wnioskodawcy z zachowaniem terminów i procedur określonych w przepisach prawa. Wyjazdy takie są zgrupowane w rejony i zorganizowane w określone dni celem skrócenia czasu i zmniejszenia kosztów takich wyjazdów, co przekłada się na zmniejszenie emisji zanieczyszczeń do powietrza związanych ze spalaniem głównie oleju napędowego w silnikach samochodowych.

Oceniając efektywność środowiskową, należy zwrócić uwagę na emisję substancji do powietrza związaną z wykonywaniem zadań służbowych przy wykorzystaniu samochodów służbowych. W poniższej tabeli przedstawiono wskaźnik emisji z samochodów RDOŚ w Łodzi.

Dane wejściowe	Rok	2018	2019	2020	2021	2022	2023
Paliwo Olej napędowy	Zużycie [I] [A]	5434,87	5249,78	3192,34	3830,76	2471,26	2059,18
	R=A/B	78,77	80,77	49,11	57,18	37,44	31,20
Gazy szkodliwe [A]	kg SO ₂	6,52	6,30	3,83	4,60	2,97	2,471
	R=A/B	0,094	0,097	0,057	0,069	0,045	0,037
	kg NO _x	25,00	24,15	14,68	17,62	11,37	9,472
	R=A/B	0,36	0,37	0,22	0,26	0,17	0,144
	kg pyłu	1,250	1,207	0,73	0,88	0,568	0,474
	R=A/B	0,020	0,019	0,011	0,013	0,009	0,007
Gazy cieplarniane [A]	kg CO ₂	15636,1 2	15103,62	9184,36	11021,1 0	7109,82	5924,26
	R=A/B	226,61	232,36	137,08	164,49	107,72	89,76
	kg CH ₄	7,610	7,35	4,50	5,36	3,50	2,883
	R=A/B	0,11	0,11	0,07	0,08	0,053	0,044
	kg N ₂ O	1,58	1,52	0,93	1,11	0,72	0,60
	R=A/B	0,020	0,023	0,014	0,017	0,011	0,009
	Ekwiwalent CO ₂	16277,4 4	15723,09	9561,06	11473,1 3	7401,42	6167,24
	R=A/B	235,90	241,89	142,70	171,24	112,14	93,44
Liczba zatrudnionych osób [B]		69	65	67	67	66	66

Wskaźniki emisji zanieczyszczeń do powietrza związane z wyjazdami służbowymi w roku 2023 r., w odniesieniu do poprzedniego zmniejszyły się, co spowodowane było zmniejszeniem liczby wniosków o wypłatę odszkodowania za szkody wyrządzone przez gatunki chronione oraz zmniejszenie liczby wyjazdów terenowych. Należy wyjaśnić, iż głównym wskaźnikiem, który przyczynia się zarówno do wzrostu, jaki i obniżenia wskaźnika emisji zanieczyszczeń powietrza związany jest z liczbą spraw wymagających wyjazdów służbowych, m.in. związanych z prowadzeniem oględzin w terenie np. celem potwierdzenia rozmiaru szkód wyrządzonych przez bobry czy z działaniami związanymi z ochroną czynną wynikającą z planów zadań ochrony dla obszarów Natura 2000 i planów ochrony rezerwatów przyrody. Dodatkowo zmniejszenie emisji zanieczyszczeń do powietrza związane z emisją powietrza, związane jest sukcesywną wymianą samochodów służbowych na samochody hybrydowe.

RDOŚ w Łodzi w 2015 r., nie wytworzył odpadów niebezpiecznych, natomiast w 2014 roku wytworzył 194 kg odpadów niebezpiecznych, na co posiada kartę przekazania odpadów. Na tej podstawie opracowano wskaźnik, zgodny z wytycznymi tworzenia wskaźników głównych efektywności środowiskowej:

ilość odpadów niebezpiecznych (A) przypadających na jednego pracownika (B) - stan na 31.12.2014 r.

$$R = A/B$$

$$R = 194 \text{ kg}/69 \text{ osób} = 2,81 \text{ kg}/1 \text{ osobę}$$

Wytworzenie odpadów niebezpiecznych w roku 2014 r. związane było z likwidacją zużytego sprzętu elektrycznego i elektronicznego. W roku 2018 nie wytworzono odpadów niebezpiecznych. W 2019 r. wytworzono 26 kg odpadów niebezpiecznych w związku z likwidacją sprzętu elektrycznego i elektronicznego, natomiast w latach 2020 - 2023 ilość wytworzonych odpadów niebezpiecznych wyniosła zero. Zestawienie tabelaryczne wskaźników za okres 2018-2023 przedstawiono w poniższej tabeli.

Rok	Ilość odpadów niebezpiecznych (A) w [kg]	Liczba zatrudnionych pracowników (B)	Wskaźnik na jednego pracownika $R=A/B$
2018	0	69	0
2019	26	65	0,40
2020	0	67	0
2021	0	67	0
2022	0	66	0
2023	0	66	0

Jednym z najważniejszych obszarów środowiskowych związanych z działalnością Regionalnej Dyrekcji ochrony Środowiska jest bioróżnorodność. Mimo specyfiki województwa łódzkiego zdecydowaliśmy się na określenie wskaźników dla dwóch wybranych obszarów naszej działalności tj.

- liczba obszarów Natura 2000 posiadająca dokumenty planistyczne (A) w stosunku do liczby obszarów Natura 2000 w województwie łódzkim (B) w latach 2020-2023,
- liczba rezerwatów przyrody posiadających dokumenty planistyczne (A) w stosunku do ogólnej liczby rezerwatów przyrody w województwie łódzkim (B) w latach 2020-2023.

Wskaźnik	Jednostka	Liczba obszarów chronionych – obszary Natura 2000 i rezerваты przyrody posiadających dokumenty planistyczne Liczba A				Liczba obszarów chronionych – obszary Natura 2000 i rezerваты przyrody w województwie łódzkim Liczba B				R=A/B			
		2020	2021	2022	2023	2020	2021	2022	2023	2020	2021	2022	2023
Natura 2000	szt.	30	31	32	40	41	41	41	41	0,73	0,76	0,78	0,98
Rezerваты przyrody	szt.	77	79	80	81	87	87	87	87	0,89	0,91	0,92	0,93

Obszary Natura 2000

W 2023 r. ustanowiono plan zadań ochronnych dla obszarów Natura 2000: Buczyzna Gałkowska PLH100016, Buczyzna Janinowska PLH100017, Dąbrowy Świetliste koło Redzenia PLH100019, Lasy Gorzkowickie PLH100020, Las Dębowiec PLH100023, Lasy Smardzewickie PLH100024, Dąbrowy w Marianku PLH100027, Torfowiska Żytno - Ewina PLH100030, Szczypiorniak i Kowaliki PLH100033, Święte Ługi PLH100036. W związku z tym liczba obszarów Natura 2000 z dokumentami planistycznymi wzrosła i na dzień 31 grudnia 2023 r. wynosi 40, zaś wskaźnik wynosi 0,98.

W trakcie 2023 r. wyekspirował plan zadań ochronnych dla obszaru Natura 2000 Doliny Przysowy i Słudwi PLB100003. Jednocześnie były prowadzone prace w celu opracowania dokumentacji na potrzeby ustanowienia planu zadań ochronnych. Opracowane zarządzenie Regionalnego Dyrektora Ochrony Środowiska w Łodzi i Regionalnego Dyrektora Ochrony Środowiska w Warszawie w sprawie ustanowienia planu zadań ochronnych dla obszaru Natura 2000 Doliny Przysowy i Słudwi PLB100003 zostało podpisane 28 grudnia 2023 r., natomiast jego publikacja w dzienniku urzędowym województwa łódzkiego i mazowieckiego nastąpiła 3 stycznia 2024 r.

W analizowanym okresie procedowano zmianę zarządzenia Regionalnego Dyrektora Ochrony Środowiska w Łodzi w sprawie ustanowienia planu zadań ochronnych dla obszarów Natura 2000: Wola Cyrusowa PLH100034, Słone Łąki w Pełczyskach PLH100029, Niebieskie Źródła PLH100005, Silne Błota PLH100032.

Procedowano także zmianę zarządzenia Regionalnego Dyrektora Ochrony Środowiska w Warszawie i Regionalnego Dyrektora Ochrony Środowiska w Łodzi w sprawie ustanowienia planu zadań ochronnych dla obszarów Natura 2000 Dolina Pilicy PLB140003.

Rezerwały przyrody

Liczba rezerwatów przyrody województwa łódzkiego w stosunku do roku 2023 nie uległa zmianie.

Jednocześnie w roku 2023 ustanowiono zadania ochronne dla rezerwatu przyrody „Ciosny” zarządzeniem Regionalnego Dyrektora Ochrony Środowiska w Łodzi z dnia 24 października 2023 r. w sprawie ustanowienia zadań ochronnych dla rezerwatu przyrody „Ciosny”. Procedowano także zmianę zarządzenia Regionalnego Dyrektora Ochrony Środowiska w Łodzi w sprawie ustanowienia

planu ochrony dla rezerwatu przyrody: „Gałków”, „Parowy Janinowskie”.

W związku z faktem iż w porównaniu do stanu na 31 grudnia 2022 r. liczba rezerwatów przyrody posiadających dokumenty planistyczne zwiększyła się o jeden, uległ zmianie wskaźnik, który zwiększył się z 0,92 na 0,93.

Ponadto procedowano zadania ochronne dla rezerwatów przyrody: „Struga Dobieszkowska”, „Wiączyń”, „Grądy nad Moszczenicą”, „Rawka”, „Torfowisko Rąbień”, „Zabrzeźnia”. Zadania ochronne dla tych rezerwatów przyrody, ustanawiane w formie zarządzenia Regionalnego Dyrektora Ochrony Środowiska w Łodzi, weszły w życie z 1 stycznia 2024 r.

Regionalna Dyrekcja stoi na straży przestrzegania przepisów z zakresu ochrony środowiska. Dążymy do bycia wzorem dla innych w tym zakresie, przestrzegając wszelkich mających zastosowanie powszechnie obowiązujących wymagań prawnych wynikających z prawa krajowego, unijnego jak również prawa miejscowego obowiązującego na obszarze województwa łódzkiego. W związku z powyższym przyjęto wskaźnik oceny zgodności działalności jednostki z wymaganiami prawnymi.

Wartości wskaźnika zgodności z wymaganiami prawnymi za lata 2018-2023 przedstawiono w poniższej tabeli, która pozwala na stwierdzenie, że jednostka wydając swoje rozstrzygnięcia spełnia prawie w 100% zgodność z wymaganiami prawnymi w odniesieniu do aspektów pośrednich.

Rok	2018	2019	2020	2021	2022	2023
Liczba wydanych rozstrzygnięć, na które przysługują środki zaskarżenia [B]	1252	1532	1654	1452	1335	1308
Liczba uchylonych rozstrzygnięć [A]	4	8	7	10	7	3
Wskaźnika zgodności z wymaganiami prawnymi [R] R=A/B	0,003	0,005	0,004	0,007	0,005	0,002

9. KOMUNIKACJA ZEWNĘTRZNA I WEWNĘTRZNA

Komunikacja to jeden z najważniejszych filarów każdej instytucji. Regionalna Dyrekcja Ochrony Środowiska w Łodzi w ramach swojej działalności, codziennie prowadzi dialog ze społeczeństwem i zainteresowanym stronami. Komunikacja ta, na stałe wpisuje się w realizację prawnie ustanowionych zadań organu. Odbywa się ona m.in.: poprzez prowadzenie udziału społeczeństwa w ramach procedury ocen oddziaływania na środowisko, udzielaniu odpowiedzi zainteresowanym stronom na wnioski w zakresie m.in.: dostępu do informacji o środowisku i jego ochronie, skargi, zapytania czy opinię, współpracę z organizacjami ekologicznymi czy środowiskami akademickimi, organizację szkoleń oraz aktywne działania edukacyjne na rzecz ochrony środowiska.

W RDOŚ w Łodzi systematycznie organizowane są narady kierownictwa urzędu z Naczelnikami Wydziałów, Kierownikami Zespołów oraz przedstawicielami pracowników poszczególnych komórek organizacyjnych. Na spotkaniach omawiane są bieżące sprawy jednostki z zakresu realizacji ustawowych zadań organu, jak i również poruszane są zagadnienia związane z systemem zarządzania środowiskowego funkcjonującego w organizacji. Przedstawiciele komórek organizacyjnych na bieżąco przekazują wszystkie ustalone zasady czy postanowienia m. in.: w zakresie wypracowania jednolitego trybu postępowania w realizacji zadań merytorycznych i organizacyjnych podległym pracownikom. Oprócz wskazanych powyżej narad i spotkań w Regionalnej Dyrekcji Ochrony Środowiska w Łodzi istnieją inne sposoby komunikacji wewnętrznej, takie jak: elektroniczny dostęp do systemu informacji prawnej, poczta elektroniczna, serwer, instrukcja kancelaryjna czy specjalne zarządzenia Dyrektora m.in. w zakresie elektronicznego zarządzania dokumentacją czy zasad podpisywania oraz formatowania pism i sporządzania dokumentów.

Funkcjonujący system komunikacji wewnętrznej, ma na celu skuteczne oraz spójne przekazywanie pracownikom urzędu informacji dotyczących bieżących spraw organizacyjnych w jednostce, możliwości śledzenia zmiany w przepisach prawnych, a z punktu funkcjonowania systemu zarządzania środowiskowego: sposobu i wpływu codziennych zadań na realizację wyznaczonych celów środowiskowych i bezpośrednich oraz pośrednich aspektów środowiskowych.

Pracownicy są poinformowani o swojej roli oraz odpowiedzialności jaką pełnią we wdrożonym systemie zarządzania środowiskowego EMAS.

Pracownicy Regionalnej Dyrekcji Ochrony Środowiska w Łodzi w ramach działań na rzecz rozwoju społecznej świadomości ekologicznej, a także popularyzacji walorów przyrodniczych województwa łódzkiego, angażują się w wiele projektów o charakterze edukacyjno – informacyjnym, jak np.: biorą udział w pracach komisji egzaminacyjnej Olimpiady Wiedzy Ekologicznej w województwie łódzkim, byli członkami komisji konkursowej w związku z rozstrzygnięciem konkursu Wojewódzkiego Funduszu Ochrony Środowiska i Gospodarki Wodnej w Łodzi pn.: „Strażnik siedlisk przyrodniczych”, prowadzili warsztaty bartnicze, spotkania edukacyjne z przedszkolakami, szkolenia edukacyjne dla funkcjonariuszy policji, wykłady na uczelniach wyższych, uczestniczyli w obchodach Święta Lasu, organizowali konkursy ekologiczne, takie jak: „Szkolny detektyw – poszukiwanie nielegalnych składowisk odpadów”, „Na dziko, czyli w poszukiwaniu nielegalnych składowisk odpadów”, „Segregujesz zyskujesz”, „Zatrzymaj Naturę 2000 – na dłużej!” oraz „Segregujesz edukujesz” czy „Krajobraz mojego regionu – uczę i pokazuję”. W ramach wyżej opisanych konkursów młodzież szkolna musiała wykazać się kreatywnością i zaangażowaniem w promowaniu selektywnej zbiórki odpadów wśród mieszkańców z terenu własnej gminy czy miasta. Dla młodszych mieszkańców naszego województwa Regionalny Dyrektor Ochrony Środowiska w Łodzi przygotował program edukacji ekologicznej pt. „Zielony skrzat dba o swój świat”, którego nadrzędnym celem było kształtowanie właściwych zachowań w środowisku oraz działania na rzecz jego ochrony wśród dzieci w wieku przedszkolnym.



W ramach corocznie obchodzonych Dni Krajobrazu RDOŚ w Łodzi organizuje spacery krajobrazowe oraz prelekcje na temat ochrony przyrody. Pracownicy RDOŚ w Łodzi biorą udział w akcji sprzątnięcia rezerwatu Rawka i obszaru Natura 2000 Dolina Rawki PLH100015 (w ramach obchodów Dnia Krajobrazu).

W ramach efektywnego kształtowania postaw społecznych zgodnych z szeroko rozumianą etyką ekologiczną, pracownicy Regionalnej Dyrekcji Ochrony Środowiska w Łodzi organizują tematyczne spotkania z zakresu swojej działalności z dziećmi w przedszkolach, młodzieżą szkolną, studentami, jak i również z mieszkańcami gmin z terenu województwa łódzkiego.

Troska o przyrodę województwa łódzkiego to motyw przewodni wydawanych przez Regionalną Dyrekcję, publikacji takich jak: „Rezerваты przyrody województwa łódzkiego”, „Obszary Natura 2000 w województwie łódzkim” oraz „Plany zadań ochronnych w pigułce na przykładzie obszarów Natura 2000 w województwie łódzkim” – zbiór najważniejszych wiadomości o 9 obszarach Natura 2000 z województwa łódzkiego. Wydano, także poradnik na temat biologii bobra, jego zwyczajów, inżynierskiej działalności, znaczenia dla środowiska przyrodniczego, ochrony prawnej gatunku oraz informacji dotyczących szacowania szkód. W 2016 roku kolekcja Regionalnej Dyrekcji Ochrony Środowiska w Łodzi powiększyła się o kolejną publikację, tym razem o album przyrodniczy pt. „Przyroda Województwa łódzkiego”. Album ukazuje rzadką, ale także niezwykłą krajobrazowo florę oraz tajemniczą faunę regionu łódzkiego.



Systematycznie RDOŚ w Łodzi wykonuje materiały promujące sieć obszarów Natura 2000 w województwie łódzkim. Dla najmłodszych mieszkańców regionu łódzkiego zostały wykonane m.in.: puzzle obrazujące piękno krajobrazu naszego województwa czy plecaki.

W ramach opracowywania planów zadań ochronnych dla obszarów Natura 2000 w ramach projektu nr: POIS.02.04.00-00-0193/16 pn. „Opracowanie planów zadań ochronnych dla obszarów Natura 2000” zapewniono możliwość udziału społeczeństwa, na zasadach i w trybie określonym w ustawie z dnia 3 października 2008 r. o udostępnianiu informacji o środowisku i jego ochronie, udziale społeczeństwa w ochronie środowiska oraz o ocenach oddziaływania na środowisko, a także umożliwiono zainteresowanym osobom i podmiotom prowadzącym działalność w obrębie siedlisk przyrodniczych i siedlisk gatunków, dla których ochrony wyznaczono obszar Natura 2000, udział w pracach związanych ze sporządzaniem tego projektu.

RDOŚ w Łodzi w ramach realizacji zadań związanych z zapewnieniem właściwego stanu ochrony form ochrony przyrody oraz zachowaniem różnorodności biologicznej, pozyskuje zewnętrzne środki z Wojewódzkiego Funduszu Ochrony Środowiska i Gospodarki Wodnej w Łodzi czy Programu Operacyjnego Infrastruktura i Środowisko. Dodatkowo w ramach współpracy z Generalną Dyрекcją Ochrony Środowiska realizuje projekt LIFE15 GIE/PL/000758 „Masz prawo i obowiązek do skutecznej ochrony przyrody”.

W 2023 roku, RDOŚ w Łodzi realizował wiele zadań z zakresu ochrony przyrody, m.in.:



Posadowienie słupów z platformami pod gniazda bociana białego *Ciconia ciconia* - montaż ośmiu stanowisk pod gniazda bociana białego w gminie Świnice Warckie, Paradyż, Opoczno, Zduny, Łowicz, Żarnów oraz wykonanie prac pielęgnacyjnych w obrębie dwóch istniejących gniazd w gminie Bolesławiec, Rozprza.

Udział pracowników RDOŚ w Łodzi w akcji społecznej sprzątania rezerwatu przyrody „Rawka”.



Naprawa i uzupełnienie części ogrodzenia rezerwatu przyrody „Ciosny”.

Zakup 120 tabliczek informacyjnych o treści „Ostoja zwierząt. Osobom nieupoważnionym wstęp wzbroniony” w związku z art. 60 ust. 4 ustawy z dnia 16 kwietnia 2004 r. o ochronie przyrody.



Udział i wygłoszenie prelekcji na konferencji na Uniwersytecie Łódzkim w ramach Dnia Krajobrazu.

Wykonanie prac pielęgnacyjnych odnowień jodły w rezerwacie przyrody „Gałków” na pow. 1 ha – refinansowanie działań w ramach porozumienia z Nadleśnictwem Gałków.

Przed



Po



Montaż budek lęgowych dla dudka oraz schronień dla nietoperzy



RDOŚ w Łodzi w 2023 r. brał także udział w innych projektach:

1. Odtworzenie oraz zachowanie obszarów bagiennych, torfowisk i terenów podmokłych na obszarach Natura 2000 i Zielonej Infrastruktury" Projekt 101069640 – LIFE21 IPE/PL/069640 WETLANDS GREEN LIFE – współpraca z beneficjentem projektu na podstawie zawartego porozumienia.
2. Aktualizacja planów zadań ochronnych dla obszarów Natura 2000 wraz z prowadzeniem monitoringów (PZO3) – projekt przygotowywany przez GDOŚ w ramach program FEnIKS (przygotowanie HRP na potrzeby złożenia wniosku o dofinansowanie).
3. Wdrażanie działań z zakresu ochrony czynnej na obszarach Natura 2000" (DOC) – projekt przygotowywany przez GDOŚ w ramach program FEnIKS (przygotowanie HRP na potrzeby złożenia wniosku o dofinansowanie).

Zarządzeniem z dnia 16 listopada 2023 r Regionalnego Dyrektora Ochrony Środowiska w Łodzi wyznaczył szlak pieszy w rezerwacie przyrody „Struga Dobieszkowska”.

RDOŚ w Łodzi rozwija otwarte i skuteczne kanały komunikacji z klientami, dostawcami, usługodawcami, ekspertami i innymi interesariuszami. Wśród kanałów komunikacji można wymienić serwis internetowy urzędu oraz Biuletyn Informacji Publicznej, które są na bieżąco aktualizowane.

Przejrzyste zasady prowadzenia tzw. udziału społeczeństwa w ramach postępowań administracyjnych pozwalają każdemu zainteresowanemu na złożenie uwag i wniosków, które poddawane są analizie. Wszelkie skargi, sugestie, wnioski, zapytania i interpelacje poselskie i senatorskie są niezwłocznie przekazywane odpowiednim komórkom organizacyjnym w celu udzielenia odpowiedzi.

W 2023 r., RDOŚ w Łodzi z ciekawszych przedsięwzięć planowanych do realizacji na terenie województwa łódzkiego:

uzgodnił w ramach ponownej oceny oddziaływania na środowisko:

- Budowę tunelu dalekobieżnego w Łodzi w ciągu linii kolejowej nr 85 wraz z włączeniem w linię kolejową nr 14, Odcinek "Komora Retknia" obejmujący budowę komory rozjazdowej "Retkinia" i linii kolejowej wraz z infrastrukturą niezbędną do budowy oraz funkcjonowania tunelu, komory i linii kolejowej - Centralny Port Komunikacyjny Sp. z o.o.
- Budowę tunelu dalekobieżnego w Łodzi w ciągu linii kolejowej nr 85 wraz z włączeniem w linię kolejową nr 14 - odcinek tunelu i linii kolejowej pomiędzy

komorą "Fabryczna" a komorą "Retkinia" wraz z infrastrukturą niezbędną do budowy oraz funkcjonowania tunelu, komory i linii kolejowej - Centralny Port Komunikacyjny Sp. z o.o.

- Budowę tunelu dalekobieżnego w Łodzi w ciągu linii kolejowej nr 85 wraz z włączeniem w linię kolejową nr 14 - odcinek "Komora Fabryczna" obejmujący budowę komory rozjazdowej "Fabryczna" i linii kolejowej, wraz z infrastrukturą niezbędną do budowy oraz funkcjonowania tunelu, komory i linii kolejowej, zlokalizowanego na działkach położonych w obrębie ewidencyjnym S-6 Łódź-Śródmieście - Centralny Port Komunikacyjny Sp. z o.o.
- Budowę tunelu kolejowego na odcinku linii kolejowej 550 (oś 23) - Komora Fabryczna w km 0+372 - Etap I - Budowa tunelu kolejowego - komora technologiczna - na potrzeby drążenia tunelu maszyną budowlaną - TBM (EPB)- PKP Polskie Linie Kolejowe S.A.

wydał decyzje o środowiskowych uwarunkowaniach:

- Budowa tunelu dalekobieżnego w Łodzi w ciągu linii kolejowej nr 85 wraz z włączeniem w linię kolejową nr 14, Odcinek - Posterunek Odgałęźny Retkinia - Centralny Port Komunikacyjny Sp. z o.o.
- Budowa gazociągu Łyszkowice - Koluszki - Brzeziny - Łódź wraz z infrastrukturą niezbędną do jego obsługi na terenie województwa łódzkiego. Zadanie 6 - Budowa gazociągu wysokiego ciśnienia DN500 MOP 8,4 MPa łączącego Stację Gazową Łyszkowice i Stację pomiarową Pszczonów - ANTEA POLSKA S.A.

Bieżąca współpraca z mediami pozwala na zwiększanie wiedzy na temat roli RDOŚ w Łodzi w ochronie środowiska województwa łódzkiego. Stanowi ważny element działalności edukacyjno-informacyjnej urzędu.

Pozytywny wizerunek instytucji, wiarygodność w działaniu i zaufanie społeczne to najważniejsze wartości każdej organizacji. Regionalna Dyrekcja Ochrony Środowiska w Łodzi dąży do tego, aby lokalna społeczność jak i potencjalni klienci postrzegali ją, jako profesjonalną, świadczącą usługi na najwyższym poziomie i otwartą na potrzeby klienta instytucję.

Źródło zdjęć: RDOŚ w Łodzi

1. ZBIÓR DOBRYCH PRAKTYK

Wprowadzono „Zbiór dobrych praktyk poprawiających efektywność środowiskową w Regionalnej Dyrekcji Ochrony Środowiska” mający zachęcić pracowników Regionalnej Dyrekcji Ochrony Środowiska w Łodzi i inne osoby zainteresowane, by nieustannie poprawiać swoją efektywność środowiskową”.



REGIONALNA DYREKCJA OCHRONY ŚRODOWISKA W ŁODZI

ZBIÓR DOBRYCH PRAKTYK

POPRAWIAJĄCYCH EFEKTYWNOŚĆ ŚRODOWISKOWĄ

W REGIONALNEJ DYREKCJI OCHRONY ŚRODOWISKA W ŁODZI

1. Przekazuj niezbędne dane oraz informacje współpracownikom za pomocą elektronicznych środków przekazu by ograniczyć drukowanie niepotrzebnych dokumentów
2. Drukuj tylko to, co jest faktycznie niezbędne
3. Drukuj ostateczne wersje dokumentów po uzgodnieniu ich treści z przełożonym w formie elektronicznej
4. Jeżeli dokument posiada wersję elektroniczną, z której możesz korzystać nie drukuj go bez potrzeby
5. Jeżeli jest to możliwe planuj obszar wydruku by zmniejszyć ilość drukowanych stron.
6. Stosuj druk dwustronny jako domyślny
7. Wykorzystuj kartki zadrukowane jednostronnie jako brudnopisy (jeżeli nie są to dokumenty poufne)
8. Zawieraj w umowach o udzielenie zamówienia publicznej informacji o konieczności zagospodarowania odpadów przez wykonawcę (np. w umowie na materiały eksploatacyjne)
9. Wyłączaj światło oraz urządzenia elektryczne po skończonej pracy
10. W słoneczny dzień wykorzystuj światło naturalne
11. Gaś światło wychodząc z toalety i z innych pomieszczeń, gdy jest to uzasadnione
12. Wyłączaj niepotrzebny sprzęt zużywający energię
13. Dokręcaj krany, by woda nie kapiała
14. Przed wyrzuceniem zawsze składaj kartony i zgniataj opakowania z tworzyw sztucznych, będą zajmowały mniej miejsca w pojemnikach
15. Dostosuj ilość wody grzanej w czajniku do ilości niezbędnej do przygotowania napojów
16. Dbaj o sprzęt z którego korzystasz wspólnie z innymi, pozwoli to na wydłużenie czasu jego eksploatacji
17. Unikaj jednorazowych reklamówek i opakowań
18. Racjonalnie planuj wyjazdy służbowe omijając godziny szczytu oraz załatwiając kilka spraw w tym samym obszarze
19. Korzystaj z pojazdów w celach służbowych zasady „eko-jazdy”
20. Bądź dobrym przykładem dla innych angażując się na rzecz ochrony środowiska

Sporządził:
Zespół ds. zbierania informacji
i działań poprawiających efekty
działalności środowiskowej
w RDOS w Łodzi

Zaakceptował:
Regionalny Dyrektor
Ochrony Środowiska w Łodzi


Arkadiusz Malec



Spełniamy wymagania EMAS - zarządzamy urzędem efektywnie, oszczędnie i prośrodowiskowo
ul. Trauguttta 25, 90-113 Łódź, tel. 42 66-50-370, fax: 42 66-50-371, sekretariat@lodz.rdos.gov.pl, gov.pl/web/rdos-lodz

2. ZGODNOŚĆ Z WYMAGANIAMI PRAWNYMI I INNYMI

Podstawą funkcjonowania Sytemu jest prawidłowa identyfikacja wymagań prawnych, które mają zastosowanie do zidentyfikowanych w jednostce aspektów środowiskowych.

Zgodność z wymogami prawnymi zapewniana jest poprzez dostęp każdego pracownika do elektronicznego systemu informacji prawnych – Inforlex, Gazeta Prawna, Lex, spotkań wewnętrznych oraz konsultacji z radcą prawnym, których celem jest prawidłowe realizowanie zadań i zobowiązań formalno-prawnych.

Na bieżąco prowadzona jest ewidencja odpadów. Jednostka przekazuje terminowo do organów ochrony środowiska wszystkie wymagane prawem sprawozdania i zestawienia.

Regionalna Dyrekcja Ochrony Środowiska w Łodzi działa w zgodzie w wymaganiami prawnymi tj. w zakresie wykonywania ustawowych zadań przypisanych do jednostki jak również w zakresie oddziaływania jednostki na środowisko.

3. INFORMACJA O WALIDACJI I WERYFIKACJI

Niniejsza deklaracja środowiskowa została poddana walidacji na mocy art. 7 Rozporządzenia EMAS.

Oświadczenie weryfikatora środowiskowego zostało wydane 28 sierpnia 2024r. i zamieszczone w deklaracji środowiskowej za rok 2023.

4. OŚWIADCZENIE WERYFIKATORA



OŚWIADCZENIE WERYFIKATORA ŚRODOWISKOWEGO W SPRAWIE CZYNNOŚCI WERYFIKACYJNYCH I WALIDACYJNYCH

Biuro Certyfikacji Systemów Zarządzania Polskiego Rejestru Statków S.A. o numerze rejestracji weryfikatora środowiskowego EMAS nr PL-V-0006 akredytowane w odniesieniu do zakresu **84** (kod NACE) oświadcza, że przeprowadziło weryfikację, czy cała Organizacja, o której mowa w uaktualnionej deklaracji środowiskowej Organizacji:

Regionalna Dyrekcja Ochrony Środowiska w Łodzi

Adres: ul. Romualda Traugutta 25, 90-113 Łódź

o nr rejestracji: **PL 2.10-002-65**

spełnia wszystkie wymogi Rozporządzenia Parlamentu Europejskiego i Rady (WE) nr 1221/2009 z dnia 25 listopada 2009r. dotyczące dobrowolnego udziału organizacji w systemie ek zarządzania i audytu we Wspólnocie (EMAS).

Podpisując niniejszą deklarację oświadczam, że:

- weryfikacja i walidacja zostały przeprowadzone w pełnej zgodności z wymogami rozporządzenia (WE) nr 1221/2009,
- wyniki weryfikacji i walidacji potwierdzają, że nie ma dowodów na brak zgodności z mającymi zastosowanie wymaganiami prawnymi dotyczącymi środowiska,
- dane i informacje zawarte w zaktualizowanej deklaracji środowiskowej Organizacji dają rzetelny, wiarygodny i prawdziwy obraz całej działalności Organizacji w zakresie podanym w deklaracji środowiskowej.

Niniejszy dokument nie jest równoważny z rejestracją w EMAS. Rejestracja w EMAS może być dokonana wyłącznie przez organ właściwy na mocy rozporządzenia (WE) nr 1221/2009. Niniejszego dokumentu nie należy wykorzystywać jako oddzielnej informacji udostępnianej do wiadomości publicznej.

Data wydania oświadczenia: **28.08.2024**

Miejsce wydania oświadczenia: **Gdańsk**



PL-V-0006

Przemysław Gałka
Dyrektor Pionu Certyfikacji PRS S.A.

Regionalna Dyrekcja Ochrony Środowiska w Łodzi
ul. gen. Romualda Traugutta 25, 90-113 Łódź
tel.: 42 66-50-370
fax: 42 66-50-371
e-mail: sekretariat.lodz@rdos.gov.pl
www.lodz.rdos.gov.pl

NIP 725-19-85-793 REGON 100598750

