



**REGIONALNY DYREKTOR
OCHRONY ŚRODOWISKA
w Poznaniu**

ZARZĄDZENIE

REGIONALNEGO DYREKTORA OCHRONY ŚRODOWISKA W POZNANIU

z dnia 27 stycznia 2022 roku

w sprawie ustanowienia planu zadań ochronnych dla obszaru Natura 2000

Jezioro Kaliszańskie PLH300044

Na podstawie art. 28 ust. 5 ustawy z dnia 16 kwietnia 2004 r. o ochronie przyrody (Dz.U. z 2021 r. poz. 1098 i 1718 oraz z 2022 r. poz. 84) zarządza się, co następuje:

§ 1. Ustanawia się plan zadań ochronnych dla obszaru Natura 2000 Jezioro Kaliszańskie PLH300044, zwanego dalej „obszarem Natura 2000”.

§ 2. Opis granic obszaru Natura 2000 zawiera załącznik nr 1 do zarządzenia.

§ 3. Mapę obszaru Natura 2000 przedstawia załącznik nr 2 do zarządzenia.

§ 4. Identyfikację istniejących i potencjalnych zagrożeń dla zachowania właściwego stanu ochrony siedlisk przyrodniczych oraz gatunków zwierząt i ich siedlisk będących przedmiotami ochrony obszaru Natura 2000 zawiera załącznik nr 3 do zarządzenia.

§ 5. Cele działań ochronnych określa załącznik nr 4 do zarządzenia.

§ 6. 1. Działania ochronne ze wskazaniem podmiotów odpowiedzialnych za ich wykonanie i obszarów ich wdrażania określa załącznik nr 5 do zarządzenia.

2. Lokalizację obszarów wdrażania działań ochronnych przedstawia załącznik nr 6 do zarządzenia.

§ 7. Wskazania do zmian w istniejącym studium uwarunkowań i kierunków zagospodarowania przestrzennego gminy Wągrowiec, dotyczące eliminacji lub ograniczenia zagrożeń wewnętrznych lub zewnętrznych, niezbędnych dla utrzymania lub odtworzenia właściwego stanu ochrony siedlisk przyrodniczych, dla którego wyznaczono obszar Natura 2000 określa załącznik nr 7 do zarządzenia.

§ 8. Zarządzenie wchodzi w życie po upływie 14 dni od dnia ogłoszenia.

z up. Regionalnego Dyrektora
Ochrony Środowiska w Poznaniu

Jacek Przygocki
Regionalny Konserwator Przyrody

Załącznik nr 1 do zarządzenia
Regionalnego Dyrektora Ochrony Środowiska w Poznaniu
z dnia 27 stycznia 2022 roku

Opis granic obszaru Natura 2000


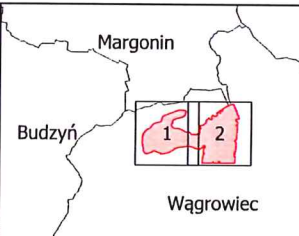


Granice obszaru Natura 2000 opisano w oparciu o punkty załamania, dla których podano współrzędne geograficzne w układzie współrzędnych płaskich prostokątnych PL-1992

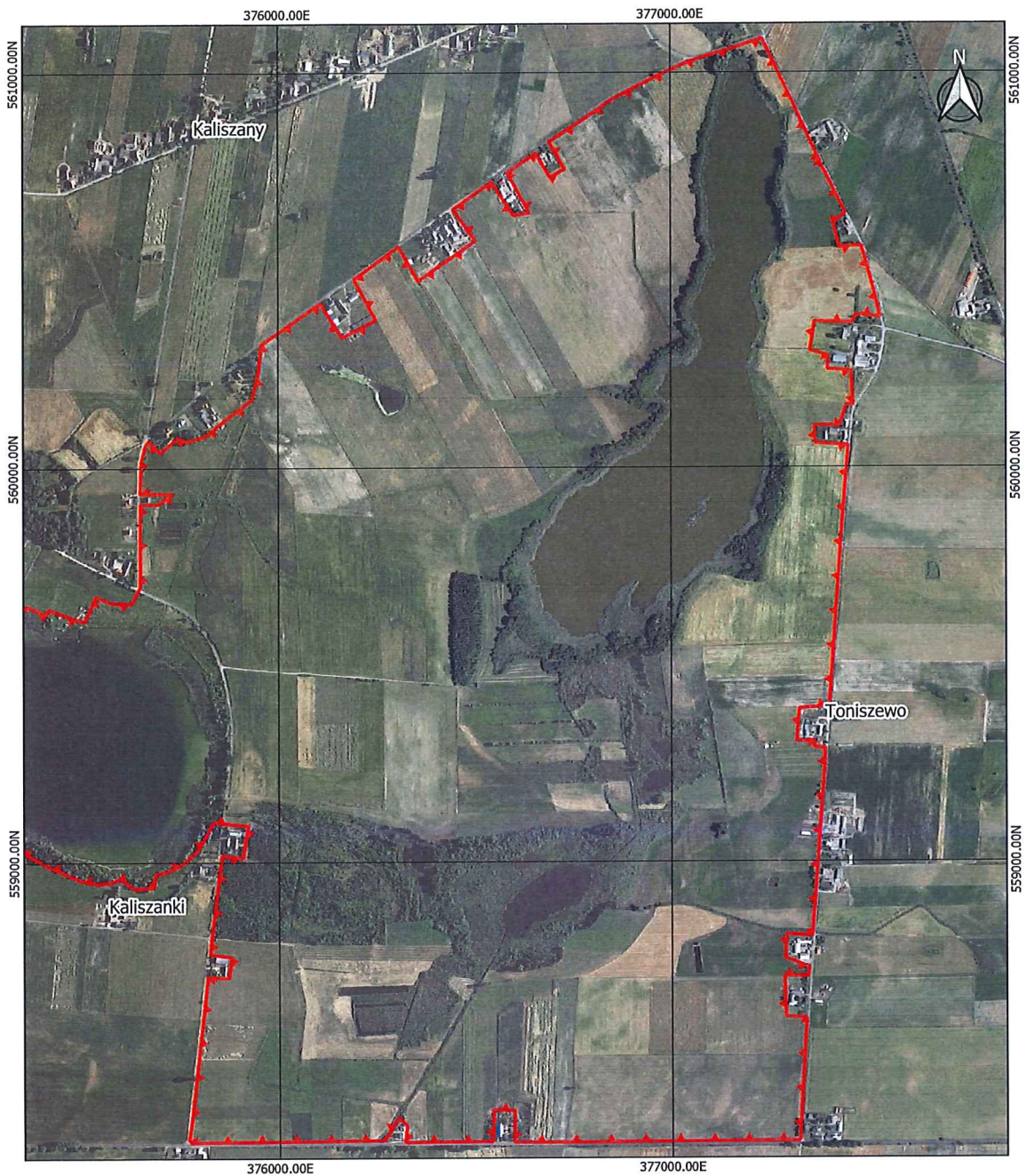
Nr	X	Y	Nr	X	Y	Nr	X	Y
1	560 771,24	377 379,96	43	558 290,40	377 075,83	85	559 066,22	375 174,00
2	560 672,60	377 429,28	44	558 289,88	376 917,60	86	559 050,73	375 134,74
3	560 643,83	377 444,18	45	558 288,86	376 786,08	87	559 076,90	375 052,42
4	560 618,14	377 413,35	46	558 289,37	376 598,56	88	559 060,71	375 009,72
5	560 556,49	377 428,25	47	558 369,51	376 600,11	89	559 031,09	374 823,73
6	560 560,60	377 483,73	48	558 371,05	376 545,14	90	559 043,49	374 822,36
7	560 531,32	377 492,98	49	558 290,91	376 543,08	91	559 037,98	374 779,99
8	560 440,39	377 517,64	50	558 289,37	376 318,06	92	559 033,16	374 741,42
9	560 378,74	377 532,54	51	558 332,01	376 323,20	93	559 025,58	374 704,57
10	560 385,93	377 471,92	52	558 352,05	376 302,14	94	559 013,87	374 672,19
11	560 364,87	377 459,08	53	558 293,99	376 266,18	95	559 007,33	374 623,29
12	560 369,49	377 365,06	54	558 289,88	375 784,29	96	559 000,10	374 622,25
13	560 295,51	377 353,25	55	558 289,37	375 775,56	97	558 995,62	374 587,12
14	560 281,64	377 400,00	56	558 296,56	375 768,88	98	558 977,37	374 529,95
15	560 247,74	377 397,43	57	558 340,74	375 776,07	99	558 956,01	374 487,24
16	560 243,11	377 458,05	58	558 653,61	375 812,55	100	558 939,48	374 474,16
17	560 156,29	377 462,67	59	558 710,12	375 819,22	101	558 923,64	374 441,78
18	560 157,83	377 446,23	60	558 707,04	375 872,14	102	558 885,75	374 403,89
19	560 104,92	377 428,25	61	558 760,47	375 879,33	103	558 850,28	374 336,05
20	560 105,95	377 364,03	62	558 767,15	375 824,36	104	558 816,87	374 270,95
21	560 060,22	377 367,12	63	558 809,27	375 828,99	105	558 775,54	374 191,39
22	560 055,09	377 450,34	64	558 904,31	375 840,80	106	558 744,54	374 107,01
23	559 831,61	377 431,85	65	559 017,85	375 855,19	107	558 737,31	374 061,55
24	559 393,39	377 400,51	66	559 012,20	375 908,10	108	558 710,79	373 924,13
25	559 388,77	377 325,50	67	559 093,88	375 921,97	109	558 699,08	373 796,35
26	559 306,06	377 318,31	68	559 102,10	375 833,61	110	558 760,73	373 788,09
27	559 306,06	377 362,49	69	559 033,78	375 796,11	111	558 758,66	373 741,59
28	559 290,13	377 361,98	70	558 994,59	375 751,92	112	558 764,18	373 699,92
29	559 288,08	377 390,23	71	558 976,68	375 713,35	113	558 782,43	373 654,11
30	559 234,13	377 388,18	72	558 969,79	375 684,42	114	558 797,58	373 609,34
31	558 935,65	377 366,09	73	558 937,41	375 680,97	115	558 824,45	373 563,19
32	558 810,81	377 355,81	74	558 933,97	375 631,38	116	558 849,93	373 523,58
33	558 815,95	377 292,11	75	558 960,15	375 595,90	117	558 852,69	373 504,29
34	558 789,75	377 289,54	76	558 950,50	375 574,21	118	558 849,25	373 483,97
35	558 755,84	377 286,97	77	558 946,71	375 541,49	119	558 843,05	373 464,68
36	558 732,73	377 346,57	78	558 953,60	375 498,78	120	558 836,50	373 445,05
37	558 709,09	377 345,54	79	558 968,76	375 464,34	121	558 825,48	373 424,39
38	558 710,63	377 285,43	80	558 990,11	375 417,16	122	558 796,89	373 394,08
39	558 605,83	377 289,54	81	559 025,93	375 353,09	123	558 767,28	373 343,79
40	558 602,75	377 341,43	82	559 041,77	375 350,68	124	558 764,18	373 313,14
41	558 497,43	377 335,78	83	559 039,71	375 279,39	125	558 750,74	373 283,18
42	558 291,42	377 323,45	84	559 053,14	375 247,70	126	558 710,63	373 146,50


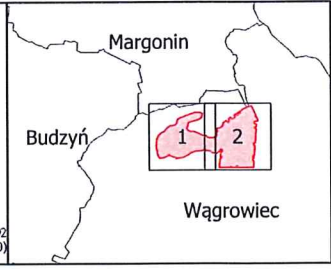

Nr	X	Y	Nr	X	Y	Nr	X	Y
127	558 715,77	373 097,70	178	560 719,35	375 001,61	229	559 618,92	375 482,21
128	558 731,18	373 061,74	179	560 686,47	374 998,02	230	559 612,76	375 507,39
129	558 769,20	373 028,35	180	560 634,58	374 992,88	231	559 648,21	375 524,34
130	558 853,45	372 982,11	181	560 527,72	374 980,55	232	559 675,43	375 535,13
131	558 871,95	372 975,43	182	560 531,83	374 923,52	233	559 658,99	375 577,25
132	558 884,79	372 980,05	183	560 481,49	374 905,03	234	559 657,97	375 626,57
133	558 984,97	372 968,75	184	560 462,99	374 870,09	235	559 700,61	375 648,66
134	559 050,21	372 956,42	185	560 473,27	374 840,30	236	559 807,98	375 648,15
135	559 137,55	372 931,76	186	560 439,36	374 821,80	237	559 909,18	375 649,18
136	559 230,54	372 918,41	187	560 427,03	374 790,98	238	559 908,67	375 691,82
137	559 343,56	372 920,46	188	560 444,50	374 781,73	239	559 935,38	375 732,40
138	559 468,91	372 925,60	189	560 408,54	374 688,23	240	559 936,41	375 648,15
139	559 537,75	372 932,79	190	560 411,62	374 662,54	241	560 014,50	375 650,72
140	559 630,74	372 965,16	191	560 377,71	374 580,35	242	560 053,03	375 660,48
141	559 688,28	372 984,68	192	560 345,86	374 482,74	243	560 070,50	375 670,24
142	559 715,51	373 001,12	193	560 338,67	374 430,34	244	560 039,67	375 699,52
143	559 750,44	373 026,29	194	560 280,10	374 369,71	245	560 077,18	375 743,71
144	559 811,06	373 092,05	195	560 218,45	374 358,41	246	560 067,42	375 768,88
145	559 847,02	373 134,69	196	560 167,08	374 366,63	247	560 082,83	375 818,20
146	559 880,41	373 189,66	197	560 102,35	374 317,31	248	560 111,08	375 851,59
147	559 914,84	373 258,50	198	560 047,89	374 306,01	249	560 174,27	375 933,79
148	559 941,55	373 298,06	199	559 969,81	374 364,58	250	560 240,54	375 949,71
149	560 044,30	373 376,15	200	559 931,79	374 432,39	251	560 312,47	375 957,42
150	560 083,86	373 406,97	201	559 919,46	374 483,76	252	560 417,27	376 108,46
151	560 114,17	373 441,39	202	559 908,16	374 511,51	253	560 329,42	376 162,40
152	560 141,91	373 483,52	203	559 919,46	374 551,58	254	560 374,12	376 248,71
153	560 170,16	373 543,11	204	559 934,87	374 553,63	255	560 477,38	376 192,71
154	560 190,20	373 650,48	205	559 929,73	374 582,40	256	560 560,60	376 306,25
155	560 195,85	373 691,58	206	559 914,32	374 652,27	257	560 473,27	376 356,59
156	560 208,69	373 737,05	207	559 899,94	374 683,09	258	560 574,47	376 503,52
157	560 237,98	373 805,63	208	559 868,09	374 754,25	259	560 654,62	376 446,50
158	560 268,80	373 824,12	209	559 848,05	374 815,38	260	560 722,94	376 545,14
159	560 296,54	373 835,43	210	559 834,18	374 848,52	261	560 638,18	376 602,16
160	560 331,48	373 844,16	211	559 800,79	374 906,31	262	560 645,37	376 642,75
161	560 382,34	373 853,41	212	559 771,50	374 957,17	263	560 746,58	376 585,72
162	560 424,98	373 861,63	213	559 745,82	375 021,13	264	560 796,41	376 659,70
163	560 469,67	373 885,77	214	559 732,97	375 069,68	265	560 735,27	376 696,17
164	560 491,25	373 915,06	215	559 732,46	375 103,33	266	560 755,82	376 733,16
165	560 522,07	373 965,92	216	559 726,29	375 153,93	267	560 824,66	376 693,61
166	560 539,03	374 002,91	217	559 729,38	375 191,69	268	560 890,94	376 793,79
167	560 623,28	374 234,60	218	559 716,53	375 195,55	269	560 933,06	376 853,89
168	560 713,70	374 466,81	219	559 705,23	375 207,36	270	560 990,60	376 964,86
169	560 732,71	374 516,13	220	559 681,08	375 228,43	271	561 027,08	377 043,98
170	560 776,37	374 639,94	221	559 658,99	375 236,65	272	561 056,87	377 145,18
171	560 784,08	374 666,14	222	559 624,57	375 300,86	273	561 086,16	377 233,03
172	560 785,62	374 697,48	223	559 641,01	375 325,52	274	560 926,38	377 309,58
173	560 779,97	374 741,66	224	559 641,53	375 353,78	275	560 771,24	377 379,96
174	560 781,00	374 876,77	225	559 651,29	375 362,51			
175	560 776,37	374 902,46	226	559 633,31	375 405,67			
176	560 749,66	374 969,25	227	559 629,71	375 412,34			
177	560 723,46	375 028,84	228	559 643,58	375 417,48			

Mapa obszaru Natura 2000



	Obszar Natura 2000 JEZIORO KALISZAŃSKIE PLH300044	Numer arkusza	
	Legenda:  granica obszaru Natura 2000	1	
		Układ współrzędnych: PL-1992 Podkład: Ortofotomapa, Centralny Ośrodek Dokumentacji Geodezyjnej i Kartograficznej (2010)	



	<p>Obszar Natura 2000 JEZIORO KALISZAŃSKIE PLH300044</p>	<p>Numer arkusza 2</p>	
	<p>Legenda:  granica obszaru Natura 2000</p>	<p>0 200 400 600 m</p> <p>Układ współrzędnych: PL-1992 Podkład: Ortofotomapa, Centralny Ośrodek Dokumentacji Geodezyjnej i Kartograficznej (2010)</p>	

Załącznik nr 3 do zarządzenia
Regionalnego Dyrektora Ochrony Środowiska w Poznaniu
z dnia 27 stycznia 2022 roku

Identyfikacja istniejących i potencjalnych zagrożeń dla zachowania właściwego stanu ochrony siedlisk przyrodniczych oraz gatunków zwierząt i ich siedlisk będących przedmiotem ochrony obszaru Natura 2000

Lp.	Przedmiot ochrony	Zagrożenie*	Opis zagrożenia
1	3140 Twardowodne oligo- i mezotroficzne zbiorniki z podwodnymi łąkami ramienic (<i>Chara</i> spp.)	<p>Istniejące:</p> <ol style="list-style-type: none"> G05.01 lotnictwo, szybownictwo, paralotniarstwo, baloniarstwo J03.02 antropogeniczne zmniejszenie spójności siedlisk F02.03 Wędkarstwo D01.01 ścieżki, szlaki piesze, szlaki rowerowe D01.03 parkingi samochodowe i miejsca postojowe G01 Sporty i różne formy czynnego wypoczynku rekreacji, uprawiane w plenerze G05.01 Wydeptywanie, nadmierne użytkowanie H01.09 zanieczyszczenie wód powierzchniowych z innych źródeł rozproszonych, niewymienionych powyżej <p>Potencjalne:</p> <ol style="list-style-type: none"> G01 Sporty i różne formy czynnego wypoczynku rekreacji, uprawiane w plenerze D01.03 parkingi samochodowe i miejsca postojowe E01.04 inne typy zabudowy G02.08 kempingi i karawaniingi E03 Odpady, ścieki K02.03 eutrofizacja (naturalna) 	<p>Ad. 1-3: Penetracja i wydeptywanie stref brzegowych jezior oraz budowa nielegalnych plaż i pomostów</p> <p>Ad. 4-8: Turystyka wodna w sezonie letnim bez odpowiedniego zaplecza sanitarnego</p>
2	3150 Starorzecza i naturalne eutroficzne zbiorniki wodne	<p>Istniejące:</p> <ol style="list-style-type: none"> A02.01 intensyfikacja rolnictwa A08 Nawożenie /nawozy sztuczne/ 	<p>Ad. 9-10: Wzrost presji turystycznej</p> <p>Ad. 11-12: Zabudowa mieszkaniowa rekreacyjno-turystyczna oraz kempingowa w zlewni jeziora</p> <p>Ad. 13: Nieuregulowana gospodarka wodno-ściekowa i kanalizacyjna</p> <p>Ad. 14: Naturalne procesy eutroficzne w jeziorze</p> <p>Ad. 1-3: Intensywne rolnictwo w zlewni jeziora</p>

	ze zbiorowiskami z <i>Nymphaeion</i> , <i>Potamion</i>	<p>3. H01.05 rozproszone zanieczyszczenie wód powierzchniowych z powodu działalności związanej z rolnictwem i leśnictwem</p> <p>Potencjalne:</p> <p>4. G01 Sporty i różne formy czynnego wypoczynku rekreacji, uprawiane w plenerze</p> <p>5. D01.03 parkingi samochodowe i miejsca postojowe</p> <p>6. E01.04 inne typy zabudowy</p> <p>7. G02.08 kempingi i karawaningi</p>	<p>Ad. 4-5: Wzrost presji turystycznej</p> <p>Ad. 6-7 Zabudowa mieszkaniowa, rekreacyjno-turystyczna oraz kempingowa w zlewni jeziora</p>
3	6410 Zmiennowilgotne łąki trzęślicowe (<i>Molinion</i>)	<p>Istniejące:</p> <p>1. A03.01 intensywne koszenie lub intensyfikacja</p> <p>2. A08 Nawożenie /nawozy sztuczne/</p> <p>3. K02.01 zmiana składu gatunkowego (sukcesja)</p> <p>Potencjalne:</p> <p>4. E01.04 inne typy zabudowy</p>	<p>Ad. 1-2: Intensywne rolnicze użytkowanie siedliska przyrodniczego</p> <p>Ad. 3: Zmiana składu gatunkowego (sukcesja) w skutek nieprawidłowego użytkowania łąkowego siedliska</p> <p>Ad. 4: Degradacja lub zniszczenie płatu siedliska przyrodniczego poprzez zabudowanie</p>
4	7210 Torfowiska nakredowe (<i>Cladietum marisci</i> , <i>Caricetum buxbaumii</i> , <i>Schoenetum nigricantis</i>)	<p>Istniejące:</p> <p>1. G05.01 Wydeptywanie, nadmierne użytkowanie</p> <p>2. J03.02 antropogeniczne zmniejszenie spójności siedlisk</p> <p>3. F02.03 Włędkarstwo</p> <p>4. J03.01 zmniejszenie lub utrata określonych cech siedliska</p> <p>5. M01 Zmiana czynników abiotycznych</p> <p>6. M01.02 susze i zmniejszenie opadów</p> <p>Potencjalne:</p> <p>7. K02.01 zmiana składu gatunkowego (sukcesja)</p> <p>8. G05.01 Wydeptywanie, nadmierne użytkowanie</p> <p>9. J03.02 antropogeniczne zmniejszenie spójności siedlisk</p>	<p>Ad. 1-3: Penetracja i wydeptywanie stref brzegowych jezior oraz budowa nielegalnych plaż i pomostów</p> <p>Ad. 4-6: Pogorszenie stanu siedliska przyrodniczego wskutek spadku poziomu wód (fluktuacje naturalne)</p> <p>Ad. 7: Zmiana składu gatunkowego (sukcesja) w skutek zmian uwodnienia siedliska przyrodniczego</p> <p>Ad. 8-9: Degradacja lub zniszczenie płatu siedliska przyrodniczego wskutek presji wędkarskiej</p> <p>Ad. 1: Utrata siedlisk gatunku wskutek postępującej zabudowy letniskowej</p> <p>Ad. 2-4: Ingerencja i zakłócenia powodowane</p>
5	1337 bór europejski <i>Castor fiber</i>	<p>Istniejące:</p> <p>1. E01.04 inne typy zabudowy</p> <p>2. G01.01.02 niemotorowe sporty wodne</p>	

	<p>3. G02.08 kempingi i karawaniugi 4. G02.10 inne kompleksy sportowe i rekreacyjne 5. G05.01 Wydeptywanie, nadmierne użytkowanie 6. J03.02 antropogeniczne zmniejszenie spójności siedlisk 7. F02.03 Wędkarstwo</p> <p>Potencjalne: 8. F02.01 Rybołówstwo bierne 9. J03.01 zmniejszenie lub utrata określonych cech siedliska</p>	<p>przez działalność człowieka – niemotorowe sporty wodne oraz funkcjonująca infrastruktura rekreacyjna, powodujące płoszenie zwierząt Ad. 5-7: Penetracja i wydeptywanie stref brzegowych jezior oraz budowa nielegalnych plaż i pomostów Ad. 8: Zaplątanie się zwierząt w sieci rybackie i prawdopodobne przypadkowa śmierć Ad. 9: Utrata cech siedliska gatunku wskutek fluktuacji poziomu wód w jeziorze</p>
--	--	---

*Kody zagrożeń podano zgodnie z Instrukcją wypełniania Standardowego Formularza Danych obszaru Natura 2000. Wersja 2012.1 opracowaną przez Generalną Dyрекcję Ochrony Środowiska.

Cele działań ochronnych

Przedmiot ochrony	Cele działań ochronnych
3140 Twardowodne oligo- i mezotroficzne zbiorniki z podwodnymi łąkami ramienic (<i>Chara</i> spp.)	<p>Utrzymanie siedliska przyrodniczego w obszarze na powierzchni 263,74 ha.</p> <p>Utrzymanie siedliska przyrodniczego w obszarze Natura 2000 na poziomie właściwym (FV¹), poprzez zachowanie odpowiedniego poziomu wskaźników:</p> <ul style="list-style-type: none"> a) struktura roślinności ramienicowej – na poziomie właściwym (FV²) tj. utrzymanie powierzchni łąk ramienicowych w obrębie Jeziora Kaliszańskiego na poziomie min. 30% powierzchni dna; dominacja <i>Chara tomentosa</i>, na większych głębokościach (do 8,5 m) dominacja <i>Chara aspera</i>; b) gatunki charakterystyczne – na poziomie właściwym (FV²), tj. liczba gatunków ramienic ≥ 4; c) gatunki wskazujące na degradację siedliska, w tym obce gatunki inwazyjne – na poziomie właściwym (FV²), tj. brak gatunków ekspansywnych i obcych; d) maksymalna głębokość występowania łąk ramienicowych – na poziomie właściwym (FV²), tj. 8,5 m; e) zasięg strefy świetnej w Jeziorze Kaliszańskim – poprawa oceny wskaźnika (z U1 na FV²) i osiągnięcie zasięgu strefy na poziomie > 15 m.
3150 Starorzeczka i naturalne eutroficzne zbiorniki wodne ze zbiorowiskami z <i>Nymphaeion</i> , <i>Potamion</i>	<p>Utrzymanie siedliska przyrodniczego w obszarze na powierzchni 35,50 ha.</p> <p>Poprawa złego (U2¹) stanu ochrony siedliska przyrodniczego, poprzez zachowanie odpowiedniego poziomu wskaźników:</p> <ul style="list-style-type: none"> a) charakterystyczna kombinacja zbiorowisk w obrębie transektu – poprawa ze stanu złego (U2³) na stan niezadawalający (U1³), tj. brak nymfeidów lub elodeidów lub obecne obie grupy, ale wówczas w zbiorowiskach elodeidów obecność rogatka sztywnego <i>Ceratophyllum demersum</i> więcej niż 25%; pleustofitów brak lub obecne powyżej 25%; b) gatunki wskazujące na degradację siedliska – na poziomie właściwym (FV³), tj. brak gatunków obcych i inwazyjnych (dopuszcza się obecność moczarki kanadyjskiej <i>Elodea canadensis</i>); c) barwa wody – poprawa ze stanu złego (U2³) na stan niezadawalający (U1³), tj. wyraźnie zielone zabarwienie; d) konduktywność (przewodnictwo elektrolityczne) – na poziomie niezadawalającym (U1³), tj. 600-899 $\mu\text{S}/\text{cm}$; e) przezroczystość wody – poprawa ze stanu złego (U2³) na stan niezadawalający (U1³), tj. widzialność krążka Secchiego 1,0-2,0 m.
6410 Zmiennowilgotne łąki trzęślicowe (<i>Molinion</i>)	<p>Utrzymanie siedliska przyrodniczego w obszarze na powierzchni 1,09 ha.</p> <p>Utrzymanie lub poprawa niezadawalającego (U1⁴) stanu ochrony poprzez:</p> <ul style="list-style-type: none"> a) właściwe użytkowanie siedliska przyrodniczego

	<p>(użytkowanie kośne); oraz zachowanie odpowiedniego poziomu wskaźników:</p> <ul style="list-style-type: none"> b) gatunki typowe (charakterystyczne i wyróżniające dla związku <i>Molinion</i>) – na poziomie przynajmniej niezadawalającym (U1⁴) tj. średnioliczne gatunki charakterystyczne (3-5) i obecne gatunki wyróżniające dla związku <i>Molinion</i>; c) gatunki dominujące – na poziomie właściwym (FV⁴), tj. brak gatunków o pokryciu powyżej 50%, współpanują gatunki łąkowe, charakterystyczne dla klasy <i>Molinio-Arrhenatheretea</i>, w tym przede wszystkim gatunki typowe dla siedliska; d) ekspansja krzewów i podrostów drzew – na poziomie właściwym (FV⁴), tj. łączne pokrycie w transekcie <5% (sporadycznie występujące wierzby <i>Salix</i> sp.).
7210 Torfowiska nakredowe (<i>Cladietum marisci</i> , <i>Caricetum buxbaumii</i> , <i>Schoenetum nigricantis</i>)	<p>Utrzymanie siedliska przyrodniczego w obszarze na powierzchni 0,12 ha.</p> <p>Utrzymanie lub poprawa niezadawalającego (U1¹) stanu ochrony siedliska przyrodniczego poprzez zachowanie odpowiedniego poziomu wskaźników:</p> <ul style="list-style-type: none"> a) gatunki charakterystyczne – na poziomie właściwym (FV⁵), tj. dominacja kłoci wiechowatej <i>Cladium mariscus</i>; b) rodzime gatunki ekspansywne roślin zielnych – na poziomie właściwym (FV⁵), tj. sporadycznie występuje trzcina pospolita <i>Phragmites australis</i>; c) zwarcie szuwarów – na poziomie właściwym (FV⁵), tj. powyżej 40%; d) ekspansja krzewów i podrostu drzew – na poziomie właściwym (FV⁵), tj. brak ekspansji lub pojedyncze krzewy; e) stopień uwodnienia – na poziomie niezadawalającym (U1⁵), tj. na 20-30 cm powyżej gruntu lub jego poprawa do poziomu właściwego, tj. nie wyższy niż 20 cm; f) mechaniczne niszczenie – poprawa z poziomu niezadawalającego (U1⁵) do poziomu właściwego (FV⁵), tj. mechaniczne zniszczenie szuwaru siedliska do 5% powierzchni.
1337 bóbr europejski <i>Castor fiber</i>	<p>Utrzymanie lub poprawa niezadawalającego (U1¹) stanu ochrony populacji, poprzez:</p> <ul style="list-style-type: none"> a) utrzymanie wskaźnika procent pozytywnych stwierdzeń gatunku na poziomie min. 50⁶; b) utrzymanie indeksu populacyjnego na poziomie min. 50⁶. <p>Utrzymanie lub poprawa niezadawalającego (U1¹) stanu ochrony siedliska gatunku poprzez utrzymanie wskaźników⁶ na następującym poziomie:</p> <ul style="list-style-type: none"> a) obecność preferowanych gatunków drzew i krzewów na poziomie min. 50% punktów monitoringowych, b) udział preferowanych drzew i krzewów na poziomie min. 50% wszystkich gatunków, c) udział brzegu z zadrzewieniami na poziomie min. 50% pokrycia linii brzegowej d) udział drzew o piersnicy 2,5-15 cm na poziomie min. 31%, e) dostępność schronień na poziomie min. 50%.

¹ zgodnie z rozporządzeniem Ministra Środowiska z dnia 17 lutego 2010 r. w sprawie sporządzania projektu planu zadań ochronnych dla obszaru Natura 2000 (Dz. U. Nr 34 poz. 186, z późn. zm.)

² zgodnie z Gąbka M. i in. 2015. 3140 Twardowodne oligo- i mezotroficzne zbiorniki z podwodnymi łakami ramienic (*Charetea*). [W:] W. Mróz (red.) Monitoring siedlisk przyrodniczych. Przewodnik metodyczny. Część IV. GIOŚ, Warszawa, s. 120-140.

³ zgodnie z Wilk-Woźniak E. i in. 2012. 3150 Starorzecza i naturalne eutroficzne zbiorniki wodne ze zbiorowiskami z *Nympheion*, *Potamion*. [W:] W. Mróz (red.) Monitoring siedlisk przyrodniczych. Przewodnik metodyczny. Część II. GIOŚ, Warszawa, s. 130-149.

⁴ zgodnie z Michalska-Hejduk D., Kopeć D. 2012. 6410 Zmiennowilgotne łąki trzęślicowe (*Molinion*). [W:] W. Mróz (red.) Monitoring siedlisk przyrodniczych. Przewodnik metodyczny. Część III. GIOŚ, Warszawa, s. 40-52.

⁵ Zgodnie z Buczek A. 2010. 7210 Torfowiska nakredowe. [W:] W. Mróz (red.) Monitoring siedlisk przyrodniczych. Przewodnik metodyczny. Część I. GIOŚ, Warszawa, s. 161-173.

⁶ zgodnie z Zając T. i in. 1337 Bóbr europejski *Castor fiber* (*Linnaeus, 1758*) [W:] M. Makomaska-Juchiewicz i M. Bonek (red.) Monitoring gatunków zwierząt. Część IV. GIOŚ, Warszawa, s. 281-316.

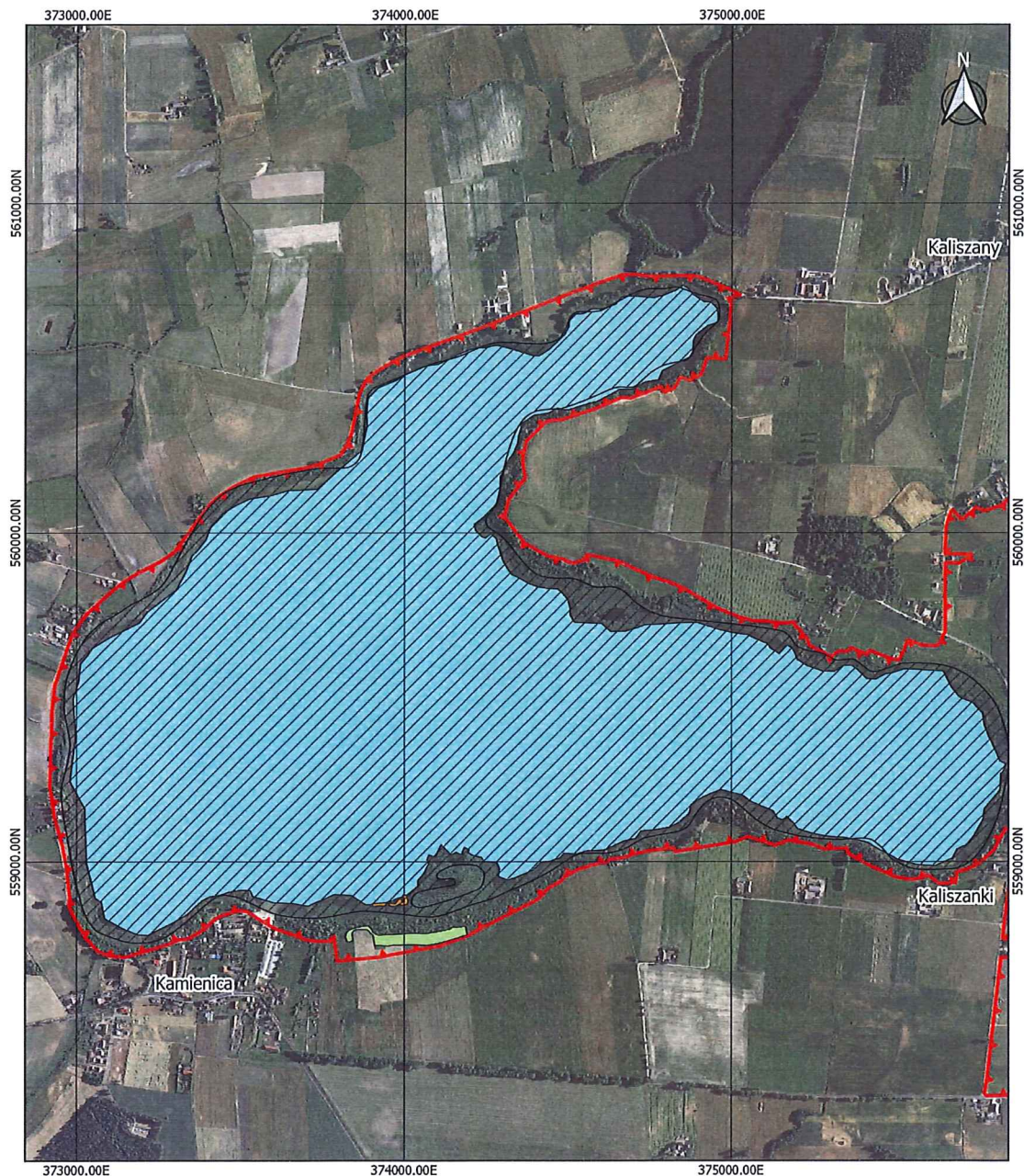
Określenie działań ochronnych ze wskazaniem podmiotów odpowiedzialnych za ich wykonanie i obszarów ich wdrażania




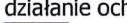


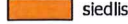
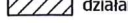
Lp.	Działanie ochronne	Obszar wdrażania	Podmiot odpowiedzialny za wykonanie
Działania dotyczące ochrony czynnej siedlisk przyrodniczych, gatunków zwierząt oraz ich siedlisk			
1	Działanie obligatoryjne: Ekstensywne użytkowanie kośne, kośno-pastwiskowe lub pastwiskowe trwałych użytków zielonych. Zachowanie siedliska przyrodniczego położonego na trwałych użytkach zielonych. Działanie ciągle realizowane od pierwszego roku obowiązywania planu zadań ochronnych.	Płat siedliska przyrodniczego 6410 w obszarze Natura 2000, zgodnie z mapą stanowiącą załącznik nr 6	Właściciel lub zarządca nieruchomości na podstawie zobowiązania podjętego w związku z korzystaniem z programów z tytułu obniżenia dochodowości
2	Działanie fakultatywne: Użytkowanie kośne w terminie od 1 do 30 września raz w roku. Usunięcie powstałej biomasy poza płaty siedliska przyrodniczego w terminie do 2 tygodni od wykoszenia. Możliwość pozostawiania 15–20% powierzchni płatów siedliska przyrodniczego nieskoszonych, każdego roku w innym miejscu; możliwość nie dotyczy fragmentów płatów siedliska przyrodniczego, w obrębie których występują ekspansywne gatunki roślin zielnych, np. trzcina pospolita. Dopuszcza się dwukrotne koszenie – w terminie od 30 czerwca do 30 września – fragmentów siedliska przyrodniczego, w obrębie których masowo występują ekspansywne gatunki roślin. Działanie ciągle realizowane od pierwszego roku obowiązywania planu zadań ochronnych.	Płat siedliska przyrodniczego 6410, zgodnie z mapą stanowiącą załącznik nr 6	Właściciel lub zarządca nieruchomości na podstawie zobowiązania podjętego w związku z korzystaniem z programów z tytułu obniżenia dochodowości lub sprawujący nadzór nad obszarem Natura 2000 na podstawie porozumienia zawartego z właścicielem lub zarządcą nieruchomości
Działania dotyczące monitoringu stanu ochrony przedmiotów ochrony oraz monitoringu realizacji celów działań ochronnych			
3	Ocena stanu ochrony siedliska przyrodniczego 3140 i 3150 zgodnie z rozporządzeniem Ministra Środowiska z dnia 17 lutego 2010 r. w sprawie sporządzania projektu planu zadań ochronnych dla obszaru Natura 2000 (Dz. U. Nr 34, poz. 186 z późn. zm.). Działanie realizowane dwukrotnie w trakcie obowiązywania planu zadań ochronnych.	Stanowiska monitoringowe w obszarze Natura 2000, zgodnie z mapą stanowiącą załącznik nr 6.	Sprawujący nadzór nad obszarem Natura 2000

4	<p>Ocena stanu ochrony siedliska przyrodniczego 7210 i 6410 zgodnie z rozporządzeniem Ministra Środowiska z dnia 17 lutego 2010 r. w sprawie sporządzania projektu planu zadań ochronnych dla obszaru Natura 2000 (Dz. U. Nr 34, poz. 186 z późn. zm.).</p> <p>Działanie realizowane dwukrotnie w trakcie obowiązywania planu zadań ochronnych.</p>	<p>Stanowiska monitoringowe w obszarze Natura 2000, zgodnie z mapą stanowiącą załącznik nr 6.</p>	<p>Sprawujący nadzór nad obszarem Natura 2000</p>
5	<p>Ocena stanu ochrony bobra europejskiego zgodnie z rozporządzeniem Ministra Środowiska z dnia 17 lutego 2010 r. w sprawie sporządzania projektu planu zadań ochronnych dla obszaru Natura 2000 (Dz. U. Nr 34, poz. 186 z późn. zm.).</p> <p>Działanie realizowane dwukrotnie w trakcie obowiązywania planu zadań ochronnych.</p>	<p>Stanowiska monitoringowe w obszarze Natura 2000, zgodnie z mapą stanowiącą załącznik nr 6.</p>	<p>Sprawujący nadzór nad obszarem Natura 2000</p>
6	<p>Monitoring trofii jeziora oraz cieków dopływających do jeziora, obejmujący w szczególności:</p> <ul style="list-style-type: none"> a) tlen rozpuszczony (pomiar od powierzchni do dna, co 1 m); b) średnie nasycenie tlenem hypolimnionu (pomiar w hypolimnionie, co 1 m); c) odczyn pH (pomiar od powierzchni do dna, co 1 m); d) przewodność właściwa (pomiar od powierzchni do dna, co 1 m); e) mętność (warstwa powierzchniowa); f) chlorofil-a (warstwa powierzchniowa); g) azot azotanowy, azot amonowy, azotynowy i ogólny (w warstwach termicznych); h) fosfor ogólny i fosforany rozpuszczone (w warstwach termicznych); i) BZT₅ (warstwa powierzchniowa i przydenna); j) ChZT_{Cr} (warstwa powierzchniowa i przydenna); k) twardość ogólna (warstwa powierzchniowa); l) pomiar widzialności krążka Secchiego oraz fakultatywnie: m) charakterystyka zasięgu i warunków propagacji (rozchodu) promieniowania fotosyntetycznie aktywnego (PAR) w słupie wody; n) rzeczywisty zasięg strefy świetlnej (suma strefy eufotycznej i dysfotycznej) na podstawie pomiarów PAR miernikiem kwantowym z czujnikiem sferycznym (pomiar miernikiem kwantowym z czujnikiem sferycznym w słupie wody co 0,1 m); o) współczynnik tłumienia światła (Kd PAR) dla strefy eufotycznej (na 	<p>Jezioro Toniszewskie</p>	<p>Sprawujący nadzór nad obszarem Natura 2000</p>

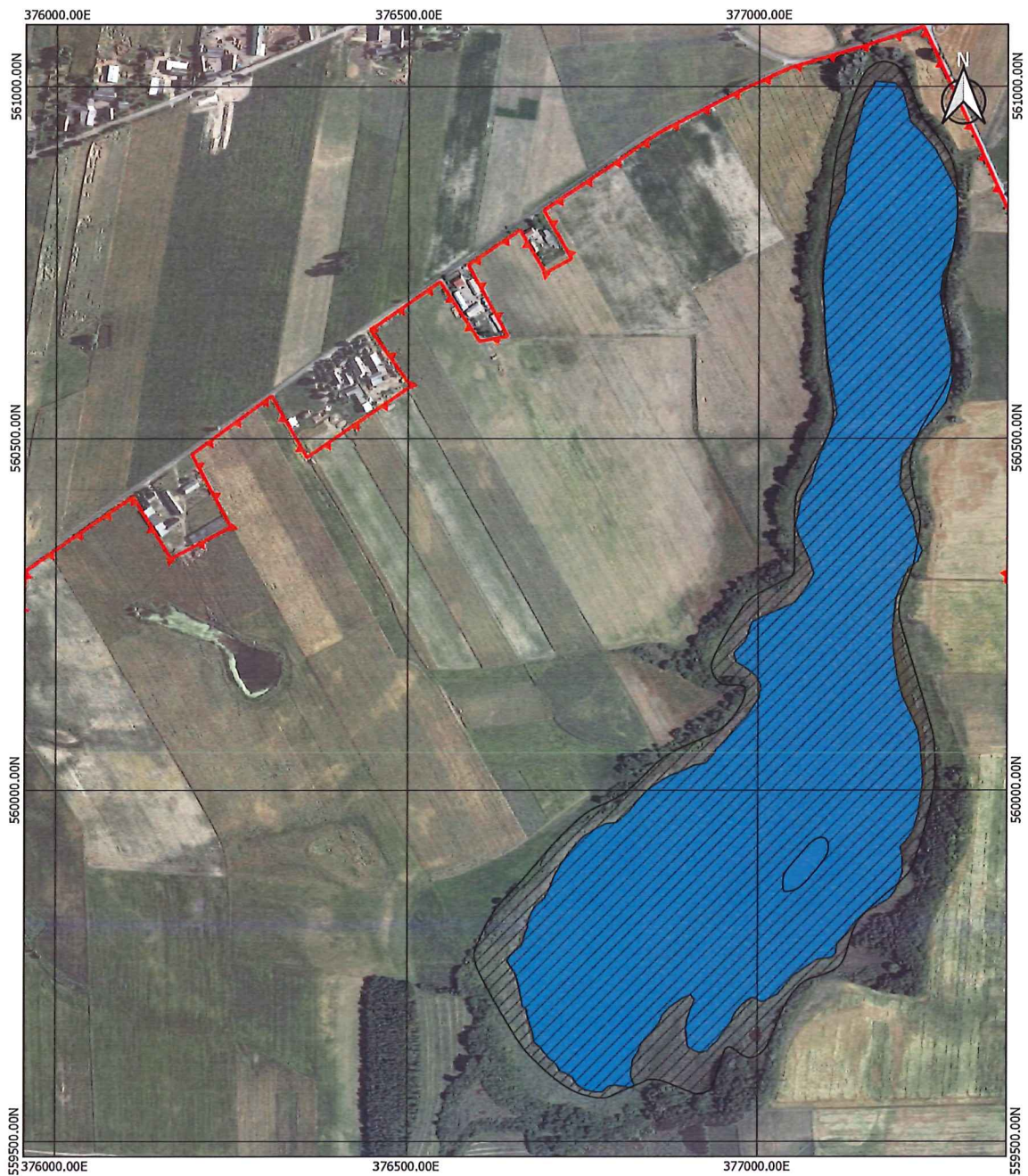
	<p>podstawie pomiarów miernikiem kwantowym z czujnikiem sferycznym w słupie wody co 0,5 m).</p> <p>Działanie realizowane dwukrotnie w trakcie obowiązywania planu zadań ochronnych, w trakcie realizacji działania nr 3.</p>		
7	<p>Monitoring ciągłości strefy przybrzeżnej jezior obejmującej szuwar i zarośla w zakresie występowania pomostów, zabudowy brzegów, wycinania szuwaru i krzewów.</p> <p>Działanie realizowane co trzy lata od pierwszego roku obowiązywania planu zadań ochronnych.</p>	<p>Strefa buforowa jezior i jeziora: Kaliszańskie, Toniszewskie w zasięgu następujących działek nr:</p> <ul style="list-style-type: none"> - Jezioro Kaliszańskie – działki ewidencyjne nr 112/1, 112/3 i 112/4, obręb Kaliszany, gmina Wągrowiec; - Jezioro Toniszewskie – działka ewidencyjna nr 97, obręb Toniszewo, gmina Wągrowiec. 	<p>Sprawujący nadzór nad obszarem Natura 2000</p>

Lokalizacja działań ochronnych



	Obszar Natura 2000 JEZIORO KALISZAŃSKIE PLH300044	Numer arkusza 1	
	Legenda:  granica obszaru Natura 2000  siedlisko przyrodnicze 3140  siedlisko przyrodnicze 3150	 siedlisko przyrodnicze 6410  siedlisko przyrodnicze 7210  działanie ochronne nr 5	

0 200 400 600 m Podkład: Ortofotomapa, Centralny Ośrodek Dokumentacji Geodezyjnej i Kartograficznej (2010)



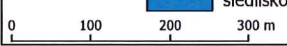
Obszar Natura 2000
JEZIORO KALISZAŃSKIE PLH300044

Numer
 arkusza

Legenda:

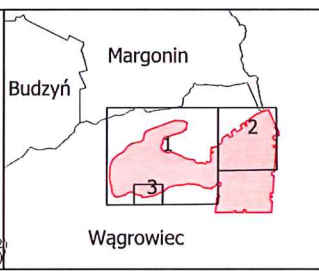
- granica obszaru Natura 2000
- siedlisko przyrodnicze 3140
- siedlisko przyrodnicze 3150
- siedlisko przyrodnicze 6410
- siedlisko przyrodnicze 7210
- działanie ochronne nr 5
- działanie ochronne nr 2
- działanie ochronne nr 3

2



Podkład: Ortofotomapa, Centralny Ośrodek Dokumentacji Geodezyjnej i Kartograficznej (2010)

Układ współrzędnych: PL-1992





Obszar Natura 2000
JEZIORO KALISZAŃSKIE PLH300044

Numer arkusza

Legenda:

- granica obszaru Natura 2000
- siedlisko przyrodnicze 6410
- siedlisko przyrodnicze 3140
- siedlisko przyrodnicze 7210
- działanie ochronne nr 5
- działanie ochronne nr 3

3



Podkład: Ortofotomapa, Centralny Ośrodek Dokumentacji Geodezyjnej i Kartograficznej (2010)

Układ współrzędnych: PL-1992



Załącznik nr 7 do zarządzenia
Regionalnego Dyrektora Ochrony Środowiska w Poznaniu
z dnia 27 stycznia 2022 roku

Wskazania do zmian w istniejącym studium uwarunkowań i kierunków zagospodarowania przestrzennego gminy Wągrowiec, dotyczące eliminacji lub ograniczenia zagrożeń wewnętrznych lub zewnętrznych, niezbędnych dla utrzymania lub odtworzenia właściwego stanu ochrony siedlisk przyrodniczych, dla którego wyznaczono obszar Natura 2000

Nazwa dokumentu	Wskazanie do zmiany
Studium uwarunkowań i kierunków zagospodarowania przestrzennego gminy Wągrowiec; ostatnia zmiana – uchwała nr XXXVII/274/2017 z dnia 22 lutego 2017 r.	Wskazanie do aktualizacji studium w zakresie gospodarki wodno-ściekowej, poprzez budowę sieci kanalizacyjnej w miejscowości Kamienica (będącej największą miejscowością w zlewni Jeziora Kaliszańskiego), w kontekście zagrożenia eutrofizacją, od czego zależne jest utrzymanie właściwego stanu ochrony siedliska przyrodniczego 3140. W studium należy wskazać działania minimalizujące wpływ zagrożeń na siedlisko przyrodnicze 3150, czyli Jezioro Toniszewskie, np. poprzez budowę kanalizacji, ochronę wód przed nadmiernym spływem powierzchniowym biogenów.