


**Zarządzenie Nr 22/2014**  
**Regionalnego Dyrektora Ochrony Środowiska w Katowicach**  
**z dnia 28 maja 2014r.**

**w sprawie wyznaczenia szlaku ruchu pieszego w rezerwacie przyrody**  
**„Barania Góra”**

Na podstawie art. 15 ust. 1 pkt 15 ustawy z dnia 16 kwietnia 2004r. o ochronie przyrody (Dz. U. z 2013r., poz. 627, 628 i 842) zarządza się, co następuje:

§ 1. Wyznacza się szlak ruchu pieszego przebiegający przez wydzielania leśne\* : 121k, j, d, g, 124h, j, g, f, c, linią oddziałową 124/129, 123/128, 128/204, granicą wydzieleń 135d/204b, 135d/199c, a następnie przez wydzielania leśne: 135d, f, 128a, b, c, 129c oraz 135h\*\*, zgodnie z załącznikiem do niniejszego zarządzenia.

§ 2. Zarządzenie wchodzi w życie z dniem podpisania.

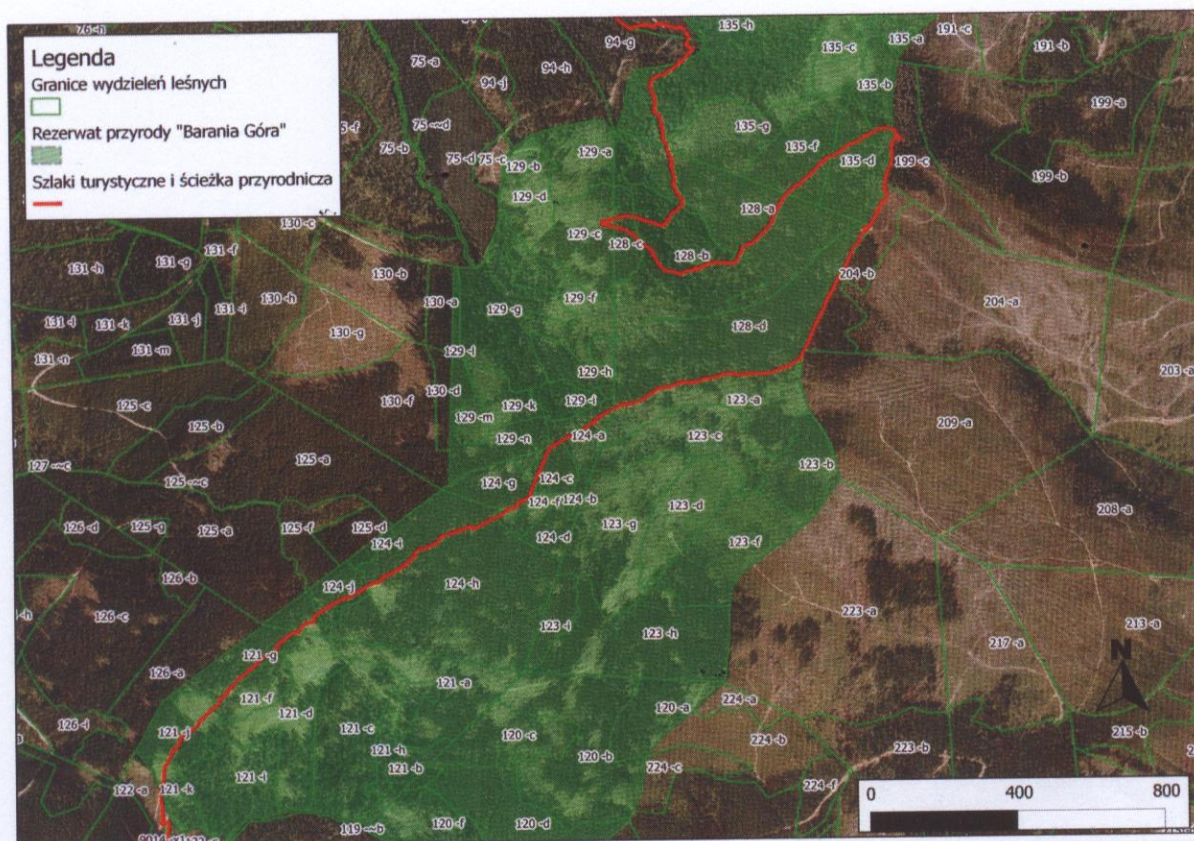
  
Regionalny Dyrektor Ochrony Środowiska  
w Katowicach  
*Bernard Błaszczyk*  
Bernard Błaszczyk

\* Zgodnie z Planem Urządzenia Lasu Nadleśnictwa Wisła na okres 1 stycznia 2007r. do 31 grudnia 2016r. oraz Planem Urządzenia Lasu Nadleśnictwa Węgierska Górka na okres 1 stycznia 2014r. do 31 grudnia 2023r. (dotyczy oddziałów leśnych 204 oraz 199).

\*\* Kolejność wydzieleń zgodna z przebiegiem ścieżki.

Załącznik do zarządzenia Nr 22/2014 Regionalnego Dyrektora Ochrony Środowiska w Katowicach z dnia 28 maja 2014r. w sprawie wyznaczenia szlaku ruchu pieszego w rezerwacie przyrody „Barania Góra”.

Mapa rezerwatu przyrody „Barania Góra” z zaznaczonym przebiegiem szlaku ruchu pieszego.



## Uzasadnienie merytoryczne

do zarządzenia Nr 22/2014 Regionalnego Dyrektora Ochrony Środowiska w Katowicach z dnia 28 maja 2014r. w sprawie wyznaczenia szlaku ruchu pieszego w rezerwacie przyrody „Barania Góra”.

Rezerwat „Barania Góra” utworzono w 1953r. w celu zachowania ze względów naukowych, dydaktycznych i krajobrazowych obszaru leśnego na Baraniej Górze. Aktem prawnym stanowiącym podstawę funkcjonowania rezerwatu jest rozporządzenie Wojewody Śląskiego z dnia 8 listopada 2007r. (Dz. Urz. Woj. Śląskiego Nr 194, poz. 3691).

Zgodnie z art. 15 ust. 1 pkt 1 ustawy z 16 kwietnia 2004r. o ochronie przyrody (Dz. U. z 2013r. poz. 627 z późn. zm.), na terenie rezerwatów przyrody zabrania się ruchu pieszego z wyjątkiem szlaków wyznaczonych przez regionalnego dyrektora ochrony środowiska. W związku z tym, dopuszczenie ruchu pieszego w rezerwacie „Barania Góra” wymaga wyznaczenia miejsc udostępnionych do tej formy aktywności.

Rezerwat jako część całego masywu Baraniej Góry jest intensywnie wykorzystywany do turystyki pieszej. Teren ten jest udostępniony już od wielu lat poprzez wyznakowanie przez Polskie Towarzystwo Turystyczno Krajoznawcze pieszych szlaków turystycznych. Ponadto zarządca obiektu – Państwowe Gospodarstwo Leśne Lasy Państwowe, wyznaczył ścieżkę przyrodniczą, na której znajdują się tablice umożliwiające zapoznanie się z walorami tego obszaru. Obecnie rezerwat objęty jest ochroną ścisłą, a trasę zwiedzania ograniczono do istniejących szlaków turystycznych, w tym ścieżki dydaktycznej.

Biorąc pod uwagę ukształtowanie terenu rezerwatu, tj. strome stoki, głębokie jary itp. oraz jego dużą powierzchnię, znacznie utrudniającą i wielokrotnie uniemożliwiającą zbaczenie turystów z wyznaczonych szlaków, co mogłoby generować ww. zagrożenia stwierdzono, że udostępnienie rezerwatu do ruchu pieszego nie koliduje z utrzymaniem funkcjonującej z powodzeniem ochrony ścisłej tego terenu. W wyniku przeprowadzonych analiz na potrzeby ustanowienia planu ochrony rezerwatu, nie zidentyfikowano zarówno istniejących jak i potencjalnych zagrożeń dla tego obiektu związanych z ww. funkcją. Mając na uwadze powyższe stwierdza się, że udostępnienie rezerwatu „Barania Góra” dla ruchu pieszego, w miejscach określonych w niniejszym zarządzeniu – przy zachowaniu zasad obowiązujących na terenie objętym rezerwatową formą ochrony przyrody, wynikających z art. 15 ww. ustawy – nie będzie miało negatywnego wpływu na zachowanie przedmiotu ochrony rezerwatu oraz obszaru mającego znaczenie dla Wspólnoty Beskid Śląski PLH240005.

Jednocześnie uregulowanie organizacji ruchu turystycznego w rezerwacie przyczyni się do poprawy warunków ochrony cennych elementów przyrody, tj. zbiorowisk roślinnych oraz rzadkich i zagrożonych gatunków wyginięciem populacji gatunków roślin i zwierząt.