

MINISTERSTWO ROLNICTWA I ROZWOJU WSI

ZINTEGROWANY SYSTEM ROLNICZEJ INFORMACJI RYNKOWEJ - (ZSRIR)

(podstawa prawna: ustawa o rolniczych badaniach rynkowych z dnia 30 marca 2001 r.)

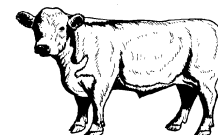
WYDZIAŁ INFORMACJI RYNKOWEJ I STATYSTYKI ROLNEJ

Rynek wołowiny i cielęciny

(informacja tygodniowa¹)

NR 29/2020

Czwartek, 23 lipca 2020 r.



Notowania² w okresie: 13 –19.07.2020r.

1. Ceny zakupu bydła rzeźnego w Polsce

Tablica 1. Zbiorcze zestawienie danych dotyczących zakupionego bydła rzeźnego w ubojniach w kraju

POLSKA										
Kategoria bydła	CENA ZAKUPU*					Średnia masa tuszy cieplej		Liczba sztuk Zmiana tyg. [%]	Struktura skupu	
	wg w.ż.* [zł/kg]	dla mpc** [zł/tonę]	dla mps** [zł/tonę]	Zmiana ceny [%]		[kg]	Zmiana tyg. [%]		[%]	Zmiana tyg. [w pkt.%]
	19.07.2020	19.07.2020	19.07.2020	tyg.	roczna	19.07.2020	[%]		19.07.2020	
Bydło ogółem	5,99	11 555	11 786	-0,3	5,0	318,0	-0,6	-6,1	100,0	-
bydło 8-12 m-cy (Z)	6,45	11 968	12 207	4,6	14,4	250,5	-6,3	-9,1	0,1	0,0
byki 12-24 m-ce (A)	6,45	12 100	12 342	0,5	7,4	354,1	0,4	-13,4	35,2	-3,0
byki > 24 m-cy (B)	6,35	11 920	12 159	0,7	9,6	388,3	-0,3	-8,3	7,6	-0,2
wolce > 12 m-cy (C)	--	--	--	--	--	--	--	--	--	--
krowy (D)	4,89	10 033	10 233	-0,2	3,0	281,6	-0,3	1,7	31,3	2,4
jałówki > 12 m-cy (E)	6,36	12 283	12 529	-0,6	1,5	292,4	0,3	-3,3	25,8	0,8

* - jest to cena netto (bez VAT) zapłacona dostawcom bydła za dostarczony do rzeźni pełnowartościowy żywiec wołowy na bazie franco zakład. Cena ta zawiera również wszelkie dodatkowe płatności (premie, nagrody itp.) niezależnie od okresu w jakim zostały wypłacone.

** - w.ż. - waga żywa (cenę za wagę żywą wyliczono stosując średnie wskaźniki wydajności rzeźnej uzyskane w Polsce (średnia ważona) w latach 2011-2015: bydło ogółem - 0,518 (było 0,507); byki do 2 lat - 0,539 (było 0,550); byki > 2 lat - 0,535 (było 0,520); wolce - 0,54 (było 0,540); krowy - 0,465 (było 0,478) i jałówki - 0,516 (było 0,530),

mpc - masa poubojowa ciepła, mps - masa poubojowa schłodzona,

*** z uwagi na ustawy o obowiązek nieidentyfikowalności danych, ceny nie podano

Źródło: Zintegrowany System Rolniczej Informacji Rolniczej (ZSRIR – MRiRW)

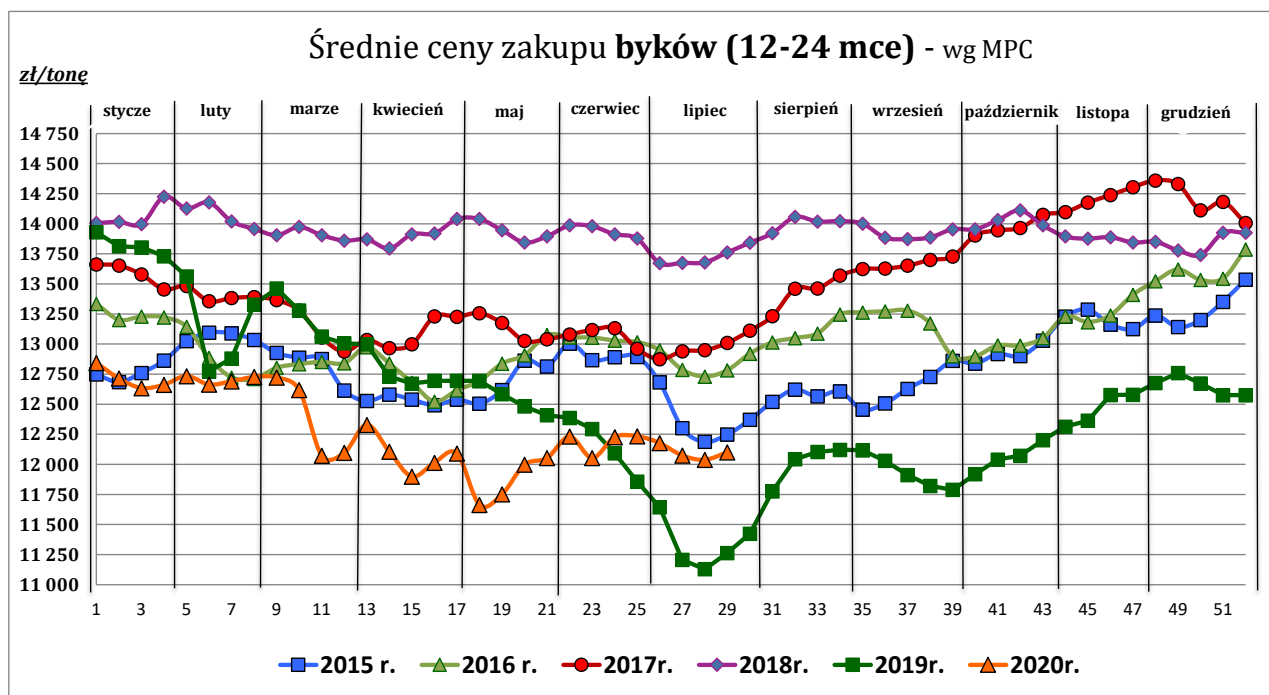
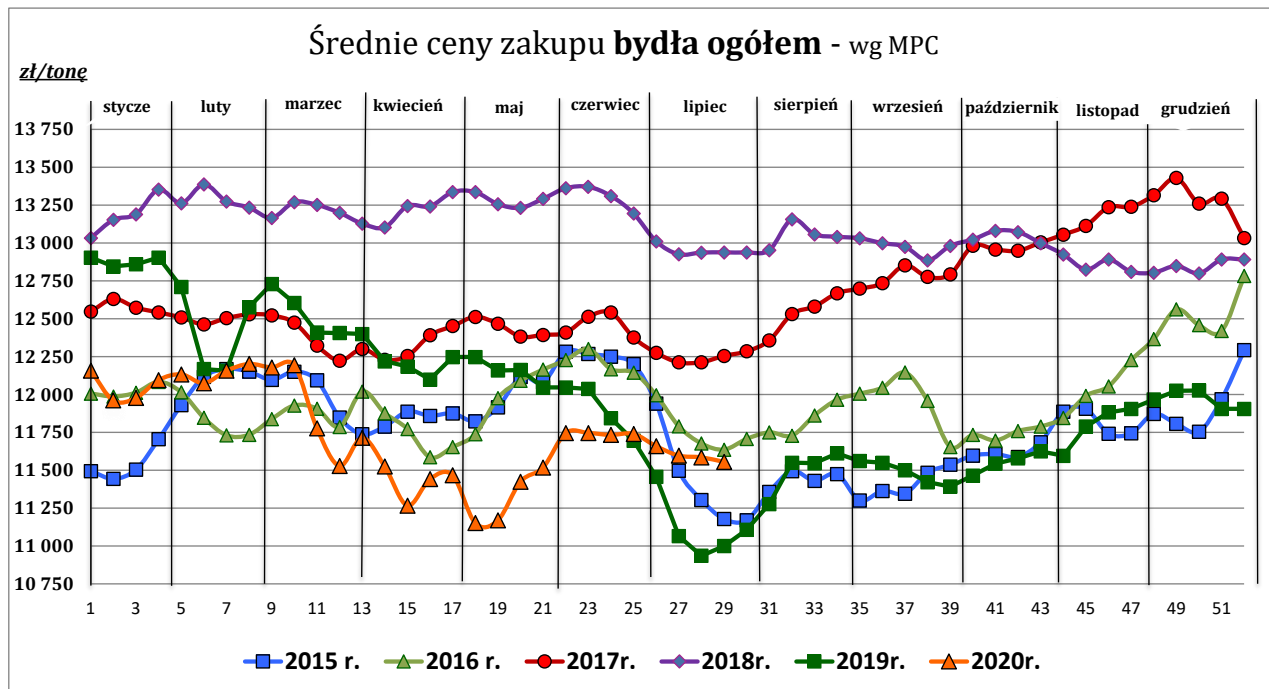
1 Wersja biuletynu z prezentacją graficzną danych publikowana jest w ostatnim tygodniu każdego miesiąca.

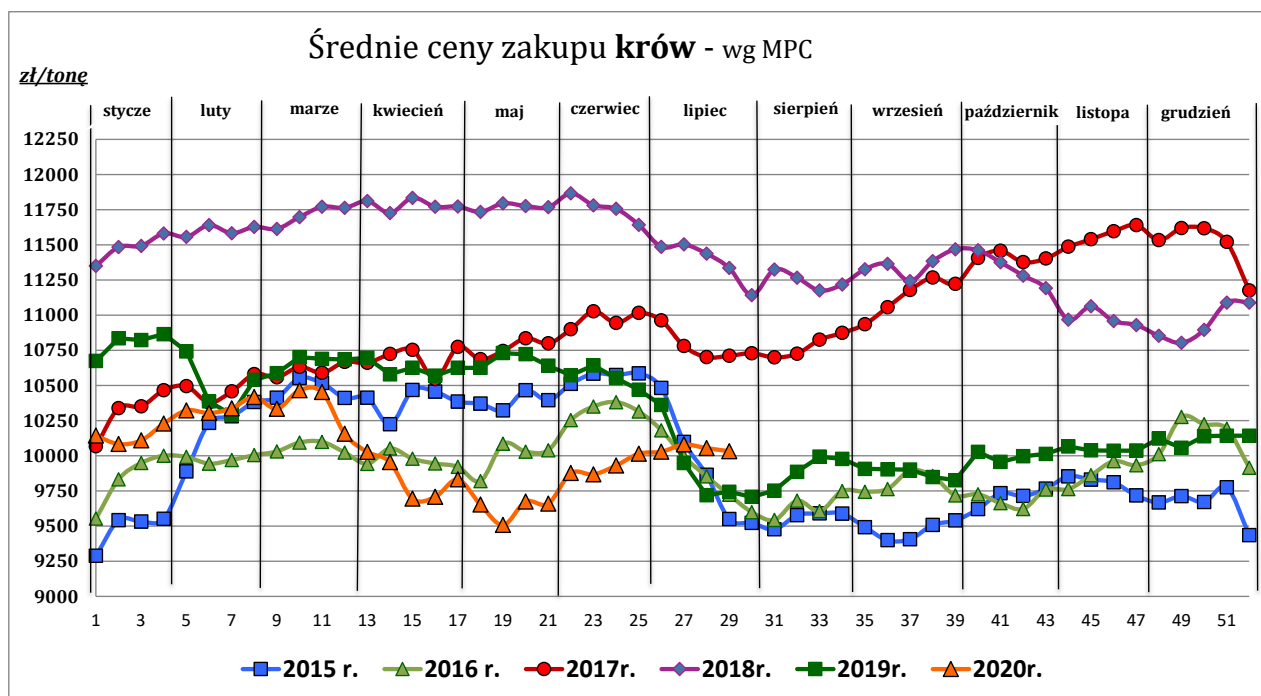
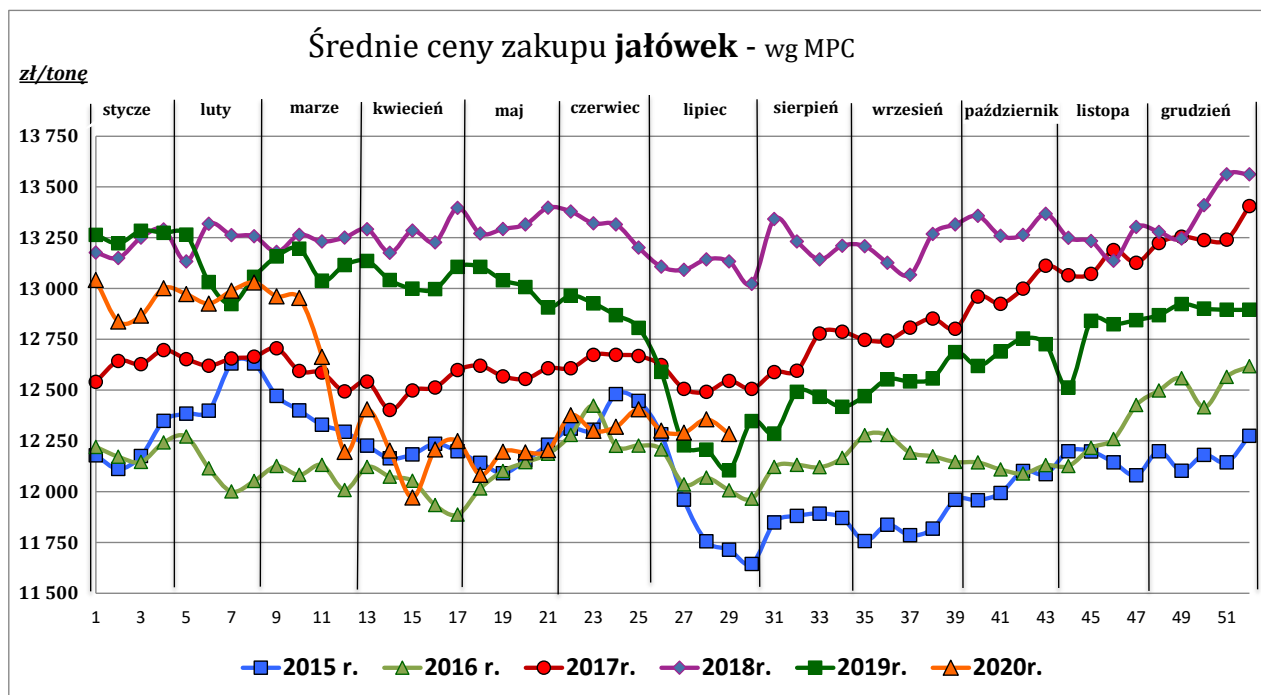
2 Badanie cen zakupu i cen sprzedaży w zakładach mięsnych prowadzone jest na reprezentatywnej próbie. Ceny zakupu rejestrowane są dla klas SEUROP wg Rozporządzenia Parlamentu Europejskiego i Rady (UE) nr 1308/2013 z dnia 17 grudnia 2013 r. ustanawiającego wspólną organizację rynków produktów rolnych oraz uchylającego rozporządzenia Rady (EWG) nr 922/72, (EWG) nr 234/79, (WE) nr 1037/2001 i (WE) nr 1234/2007 (Dz. Urz. UE L 347 z 20.12.2013, z późn. zm.) i wg Rozporządzenia wykonawczego Komisji (UE) 2017/1184 z dnia 20 kwietnia 2017 r. ustanawiającego zasady stosowania rozporządzenia Parlamentu Europejskiego i Rady (UE) nr 1308/2013 w odniesieniu do unijnych skal klasyfikacji tusz wołowych, wieprzowych i baranich oraz raportowania cen rynkowych niektórych kategorii tusz i żywych zwierząt (Dz. Urz. UE L 171 z 04.07.2017) oraz rozporządzenia Ministra Rolnictwa i Rozwoju Wsi z dnia 4 lutego 2009 r. w sprawie szczegółowego sposobu oznaczania klasy jakości handlowej tusz wołowych (Dz. U. Nr 28, poz. 180 z późn. zm.). Ceny zakupu rejestrowane są dla masy poubojowej schłodzonej.

Badanie cen targowiskowych prowadzone jest na targowiskach na których dokonywany jest obrót bydłem a ceny rejestrowane są jako średnie arytmetyczne zrealizowanych transakcji

Wykorzystanie możliwe z dokładnym podaniem źródła

Z i n t e g r o w a n y S y s t e m
R o l n i c z e j I n f o r m a c j i R y n k o w e j





Źródło: Zintegrowany System Rolniczej Informacji Rynkowej (ZSRIR – MRiRW)

Tablica 2. Zbiorcze zestawienie danych dotyczących zakupu bydła rzeźnego wg makroregionów

MAKROREGION									
Kategoria bydła	Cena zakupu				Średnia tuszy [kg]	masa cieplej Zmiana tyg. [%]	Zmiana tyg. poziomu uboju [%]	Struktura zakupu	
	wg w.ż. [zł/kg]	dla mpc [zł/tonę]	dla mps [zł/tonę]	Zmiana tyg. [%]				[%]	Zmiana tyg. [w pkt.%]
	19.07.2020	19.07.2020	19.07.2020	19.07.2020	19.07.2020	19.07.2020	19.07.2020	19.07.2020	19.07.2020
Centralny									
Bydło ogółem	6,11	11 787	12 022	-0,2	320,8	-0,8	-8,2	100,0	-
bydło 8-12 m-cy (Z)	6,65	12 338	12 584	5,7	255,4	-6,4	18,2	0,1	0,0
byki 12-24 m-ce (A)	6,51	12 222	12 467	0,4	352,5	0,4	-15,0	38,3	-3,1
byki > 24 m-cy (B)	6,42	12 051	12 292	0,8	391,1	-1,1	-9,7	9,0	-0,2
wolce > 12 m-cy (C)	--	--	--	--	--	--	--	--	--
krowy (D)	4,95	10 161	10 364	0,9	279,3	0,4	0,8	26,8	2,4
jałówki > 12 m-cy (E)	6,47	12 493	12 743	-1,0	292,9	-0,8	-5,3	25,8	0,8
Południowy									
Bydło ogółem	5,93	11 452	11 681	0,0	315,1	-0,4	-4,7	100,0	-
bydło 8-12 m-cy (Z)	6,06	11 242	11 467	0,2	241,4	-7,8	-36,4	0,1	0,0
byki 12-24 m-ce (A)	6,39	11 989	12 229	0,7	353,7	0,0	-11,4	34,8	-2,7
byki > 24 m-cy (B)	6,27	11 766	12 001	0,8	379,3	0,7	-5,4	6,4	0,0
wolce > 12 m-cy (C)	--	--	--	--	--	--	--	--	--
krowy (D)	4,90	10 058	10 259	-0,6	281,6	-0,8	2,8	32,7	2,4
jałówki > 12 m-cy (E)	6,31	12 180	12 424	0,2	289,9	1,5	-3,3	25,9	0,4
Północny									
Bydło ogółem	5,44	10 509	10 719	-1,2	316,4	-0,4	0,7	100,0	-
bydło 8-12 m-cy (Z)	--	--	--	--	--	--	--	--	--
byki 12-24 m-ce (A)	6,17	11 574	11 805	1,1	386,5	4,3	-13,6	15,5	-2,6
byki > 24 m-cy (B)	6,16	11 549	11 780	0,3	420,1	2,6	-12,0	6,0	-0,9
wolce > 12 m-cy (C)	--	--	--	--	--	--	--	--	--
krowy (D)	4,62	9 492	9 682	-2,7	289,6	-1,1	0,8	54,1	0,1
jałówki > 12 m-cy (E)	5,92	11 438	11 667	-1,1	305,9	-0,2	16,8	24,4	3,4

*- z uwagi na ustawowy obowiązek nieidentyfikowalności danych, ceny nie podano

** - z uwagi na brak porównywalności w obecnym tygodniu, danych nie podano

Makroregiony skupu bydła oraz sprzedaży wołowiny w czwartkach

Nazwa makroregionu	Województwa wchodzące w skład makroregionu
centralny	kujawsko-pomorskie, mazowieckie, łódzkie, wielkopolskie, lubuskie
południowy	lubelskie, małopolskie, podkarpackie, świętokrzyskie, dolnośląskie, opolskie, śląskie
północny	podlaskie, pomorskie, warmińsko-mazurskie, zachodnio-pomorskie

Wykorzystanie możliwe z dokładnym podaniem źródła

**Z i n t e g r o w a n y S y s t e m
R o l n i c z e j I n f o r m a c j i R y n k o w e j**

2. Ceny sprzedaży wołowiny w Polsce

Tablica 3. Średnie ceny sprzedaży netto (bez VAT) i struktura sprzedaży ćwierci wołowych w ubojniach bydła (kraj + UE).

TOWAR	CENA [zł/tona]		Zmiana tygodniowa ceny [%]	Struktura sprzedaży			Wielkość sprzedaży zmiana tyg. [%]
	19.07.2020	12.07.2020		19.07.2020	12.07.2020	Zmiana tygodniowa [%]	
POLSKA							
Ćwierci z buhajków do 2 lat - OGÓŁEM	12 309	12 566	-2,0	100,00	100,00	--	5,9
ćwierci przednie	9 721	10 329	-5,9	14,07	7,72	82,1	92,9
ćwierci tylne	15 488	15 566	-0,5	11,02	11,93	-7,6	-2,2
ćwierci kompensowane	12 327	12 336	-0,1	74,91	80,34	-6,8	-1,3
Ćwierci z krów rzeźnych - OGÓŁEM	10 746	10 933	-1,7	100,00	100,00	--	3,4
ćwierci przednie	*	8 790	--	2,55	3,22	--	--
ćwierci tylne	15 445	15 316	0,8	9,61	12,42	-22,6	-20,0
ćwierci kompensowane	10 306	10 369	-0,6	87,83	84,36	4,1	7,7
CENTRALNY							
Ćwierci z buhajków do 2 lat - OGÓŁEM	12 087	12 179	-0,8	100,00	100,00	--	-6,2
ćwierci przednie	10 717	10 985	-2,4	2,71	3,63	-25,3	-29,9
ćwierci tylne	*	*	-0,4	2,94	1,67	76,7	--
ćwierci kompensowane	12 050	12 183	-1,1	94,34	94,70	-0,4	-6,5
Ćwierci z krów rzeźnych - OGÓŁEM	10 253	10 243	0,1	100,00	100,00	--	0,2
ćwierci przednie	--	*	--	--	0,11	--	--
ćwierci tylne	--	--	--	--	--	--	--
ćwierci kompensowane	10 253	10 246	0,1	100,00	99,89	0,1	0,3
POŁUDNIOWY							
Ćwierci z buhajków do 2 lat - OGÓŁEM	12 328	13 045,6	-5,5	100,00	100,00	--	26,5
ćwierci przednie	9 617	10 096	-4,7	27,12	15,00	80,7	128,7
ćwierci tylne	15 673	15 704	-0,2	18,20	24,90	-26,9	-7,5
ćwierci kompensowane	12 559	12 681	-1,0	54,68	60,10	-9,0	15,1
Ćwierci z krów rzeźnych - OGÓŁEM	11 414	11 944	-4,4	100,00	100,00	--	17,0
ćwierci przednie	*	*	--	1,91	0,02	--	--
ćwierci tylne	15 711	15 539	1,1	18,34	24,19	-24,2	-11,3
ćwierci kompensowane	10 545	10 798	-2,3	79,75	75,80	5,2	23,1
PÓLNOCNY							
Ćwierci z buhajków do 2 lat - OGÓŁEM	12 776	12 401	3,0	100,00	100,00	--	-11,4
ćwierci przednie	*	*	--	0,93	1,25	--	--
ćwierci tylne	*	*	--	8,13	7,04	--	--
ćwierci kompensowane	12 579	12 202	3,1	90,94	91,71	-0,8	-12,1
Ćwierci z krów rzeźnych - OGÓŁEM	10 692	10 986	-2,7	100,00	100,00	--	-9,8
ćwierci przednie	*	*	--	10,33	15,21	--	--
ćwierci tylne	*	*	--	17,01	23,14	--	--
ćwierci kompensowane	*	*	--	72,66	61,64	--	--

* - z uwagi na ustawowy obowiązek nieidentyfikowalności danych, ceny nie podano.

Makroregiony skupu bydła oraz sprzedaży wołowiny w ćwierciach

Nazwa makroregionu	Województwa wchodzące w skład makroregionu
centralny	kujawsko-pomorskie, mazowieckie, łódzkie, wielkopolskie, lubuskie
południowy	lubelskie, małopolskie, podkarpackie, świętokrzyskie, dolnośląskie, opolskie, śląskie
północny	podlaskie, pomorskie, warmińsko-mazurskie, zachodnio-pomorskie

Wykorzystanie możliwe z dokładnym podaniem źródła

**Zintegrowany System
Rolniczej Informacji Rynkowej**

Tablica 4. Średnie ceny sprzedaży netto (bez VAT) elementów mięsa wołowego (kraj+ UE) w okresie: 13– 19.07.2020 r.

Makroregion	Cena sprzedaży [zł/tonę]		Tygodniowa zmiana ceny [%]	
	rostbef z/k	udziec b/k	rostbef z/k	udziec b/k
Ogółem kraj	26 854	22 310	-0,7	4,0
Południowo-zachodni	*	*	--	--
Wielkopolski	27 504	22 906	0,4	2,3
Północno-zachodni	*	*	--	--
Północno-wschodni	--	*	--	--
Mazowiecko-łódzki	*	20 663	--	-2,4
Kujawski	--	0	--	--
Wschodni-dolny	*	21 788	--	8,9
Południowo-środkowy	*	20 526	--	25,2

* - z uwagi na ustawowy wymóg nieidentyfikowalności danych, ceny nie podano

3. Ceny bydła żywego³ w Polsce

3.1 Ceny cieląt i młodego bydła opasowego w handlu hurtowym

Tablica 5. Średnie ceny zakupu cieląt płci męskiej oraz młodego bydła opasowego

Kategoria bydła	Jednostka	Cena zakupu			Zmiana ceny	
		19.07.2020	12.07.2020	21.07.2019	tyg. [%]	roczna [%]
Byczki od 8 dni do 4 tygodni - typ mleczny	zł/szt	507,89	516,06	503,25	-1,6	0,9
Byczki od 8 dni do 4 tygodni - typ mięsny	zł/szt	611,39	762,97	756,36	-19,9	-19,2
Młode bydło opasowe 6-12 m-cy	zł/kg w.ż.	--	--	--	--	--

* - z uwagi na ustawowy wymóg nieidentyfikowalności danych, ceny nie podano;

* - prezentowane ceny są cenami netto (bez VAT)

³ - W handlu hurtowym bydlęciem żywym badane ceny byczków od 8 dni do 4 tygodni dotyczą cieląt przeznaczonych do dalszego chowu pochodzących od bydła ras mlecznych w przypadku typu mlecznego oraz od bydła ras mięsnych, ogólnoużytkowych i krzyżówek z rasami mięsnymi w przypadku typu mięsnego

- W handlu targowiskowym monitorowane są występujące na tym rynku kategorie bydła

Wykorzystanie możliwe z dokładnym podaniem źródła

**Z i n t e g r o w a n y S y s t e m
R o l n i c z e j I n f o r m a c j i R y n k o w e j**

3.2 Ceny bydła na targowiskach

Tablica 6. Średnie krajowe ceny bydła uzyskane w transakcjach targowiskowych

Kategoria informacji	Tydzień		Zmiana
	17.07.2020	10.07.2020	tygodniowa [%]
<u>cielęta 60-100 kg</u>			
cena min. w zł/kg	11,75	--	--
cena max. w zł/kg	12,50	--	--
<i>cena średnia w zł/kg</i>	12,00	*	--
szacunkowa podaż w szt	90	--	--
szacunkowa sprzedaż w szt	70	--	--
wsk. warunków atmosferycznych *	3,0	--	--
<u>młode bydło opasowe</u>			
cena min. w zł/kg	--	--	--
cena max. w zł/kg	--	--	--
<i>cena średnia w zł/kg</i>	*	*	--
szacunkowa podaż w szt	--	--	--
szacunkowa sprzedaż w szt	--	--	--
wsk. warunków atmosferycznych *	--	--	--
<u>krowy wybrakowane</u>			
cena min. w zł/kg	--	--	--
cena max. w zł/kg	--	--	--
<i>cena średnia w zł/kg</i>	*	*	--
szacunkowa podaż w szt	--	--	--
szacunkowa sprzedaż w szt	--	--	--
wsk. warunków atmosferycznych *	--	--	--

** - wsk. war. atmosferycznych zawiera się między liczbą 1 a 3 i jest średnią arytmetyczną z zanotowanych na targowiskach w dniu badań, jednego z trzech stopni pogody: 1-zła, 2-przeciętna i 3-dobra.

* - z uwagi na ustawowy wymóg nieidentyfikowalności danych, ceny nie podano

Metodyka badań targowiskowych

Notowania cen bydła na targowiskach realizowane są w 13 województwach w kraju (oprócz⁴: lubuskiego, opolskiego i zachodnio-pomorskiego) na maksymalnie 90 reprezentatywnych targowiskach.

Pod pojęciem targowisko rozumiany jest zorganizowany rynek lokalny, którego dominującymi uczestnikami są okoliczni producenci rolni.

Prezentowane ceny są cenami średnimi arytmetycznymi obliczonymi z odnotowanej liczby zawartych transakcji, tylko dla bydła w określonym wieku i przedziale wagowym:

1. cielęta do chowu lub na rzeź o wadze 60 – 100 kg, zarówno buhajki jak i jałówki,
2. młode bydło opasowe od 6 do 12 miesięcy,
3. krowy wybrakowane po selekcji i starsze powyżej 6 lat

Zestawienie cen dotyczy ostatniego tygodnia, natomiast na poszczególnych targowiskach badania cen dokonywane są raz w tygodniu, raz na dwa tygodnie lub raz w miesiącu (w zwyczajowo przyjęty dzień targowy lub w jeden z kilku dni targowych).

Obroty na tych rynkach mają charakter lokalny.

Notowań cen dokonują pracownicy Ośrodków Doradztwa Rolniczego

Uwaga:

Analiza handlu zagranicznego za okres I-V 2020r. (dane wstępne) oraz uboje bydła w okresie: styczeń - kwiecień 2020 r. są zamieszczone w wersji EXCEL biuletynu.

Biuletyn „*Rynek wołowiny i cielęciny*” ukazuje się w każdy czwartek.

Informacje zamieszczane w tym biuletynie przekazywane są przez współpracujące z nami podmioty na podstawie Ustawy o badaniach rynkowych z dn. 30 marca 2001r.

Wydawca:

Ministerstwo Rolnictwa i Rozwoju Wsi,
Departament Promocji i Jakości Żywności
ul. Wspólna 30, 00-930 Warszawa,
tel. (022) 623-16-33, fax (022) 623-27-06

Internet: <http://www.minrol.gov.pl>, E-mail: biuletyn@minrol.gov.pl

Autor: Anna Pankiewicz tel. (022) 623-16-33 E-mail: Anna.Pankiewicz@minrol.gov.pl

⁴ w w/w województwach bydło w handlu targowiskowym nie występuje bądź ma charakter incydentalny