



***STAN
SANITARNO-HIGIENICZNY
POWIATU MIELECKIEGO
w 2021r.***



Powiat
Mielecki

woj. podkarpackie

Szanowni Państwo !



Wzorem lat ubiegłych przedkładam Państwu Raport o stanie sanitarno-epidemiologicznym powiatu mieleckiego za rok 2021.

Niniejsze opracowanie odzwierciedla faktyczny i pełny obraz stanu sanitarno – epidemiologicznego powiatu, wskazując na najważniejsze zagrożenia dla zdrowia publicznego. Powiatowa Stacja Sanitarno-Epidemiologiczna w Mielcu realizuje zadania z zakresu bieżącego i zapobiegawczego nadzoru sanitarnego w 10 gminach, z tego jednej miejskiej (Mielec); dwóch miejsko-wiejskich (Radomyśl Wielki, Przecław) oraz 7 wiejskich (Mielec, Borowa, Padew Narodowa, Gawłuszowice, Czermin, Tuszów Narodowy, Wadowice Górne).

Rok 2021 to kolejny rok, w którym mieliśmy do czynienia z zagrożeniem epidemicznym o skali masowej, wywołanym przez koronawirus SARS CoV-2.

Trwająca epidemia wywołana wirusem SARS-CoV-2 spowodowała, w powiecie mieleckim w 2021r. - 7547 przypadków zakażeń i zachorowań oraz śmierć 235 osób, kwarantanną objęto 15290 osób.

Wszystkie podejmowane przez personel PSSE działania ukierunkowane były na ograniczenie transmisji wirusa, promowanie zasad bezpiecznego postępowania w czasie epidemii, współpracy z zakładami opieki zdrowotnej, jednostkami samorządowymi, służbami mundurowymi.

Powiatowa Stacja Sanitarno-Epidemiologiczna w Mielcu stojąca w pierwszej linii zmagania z epidemią SARS-CoV-2, w krótkim czasie poczyniła ogromny krok w stronę usprawnienia obsługi Obywatela.

Wdrożono system SEPIS, który stał się podstawowym narzędziem dla pracowników, co pozwoliło poprawić jakość i efektywność podejmowanych działań p/epidemicznych.

Miniony rok 2021 dla Powiatowej Stacji Sanitarno-Epidemiologicznej w Mielcu to nie tylko czas epidemii SARS-CoV-2. Działania kontrolne według harmonogramu kontroli od stycznia 2021 r. zostały zawieszane, a realizowano tylko bieżący nadzór w obszarze bezpieczeństwa żywności i wody. Nieprzerwanie funkcjonowały Pracownia Mikrobiologii, Pracownia Higieny Komunalnej.

Od miesiąca czerwca wznowiono z zachowaniem rygoru sanitarnego realizację planu pracy w zakresie kontroli sanitarnych. Pracownicy Powiatowej Stacji Sanitarno-

Epidemiologicznej w Mielcu prowadzili nadzór nad bezpieczeństwem żywności, wody pitnej jak również kąpielisk, środkami zastępczymi, kosmetykami, higieny środowiska pracy oraz nauczania i wychowania. Sprawowano również nadzór nad warunkami sanitarnymi, jakie powinien spełniać personel medyczny, sprzęt oraz pomieszczenia, w których udzielane są świadczenia zdrowotne. Ważną rolę w dbaniu o bezpieczeństwo zdrowotne powiatu mieleckiego pełniły również pracownie laboratoryjne.

Czynności inspekcyjne przeprowadzane były w oparciu o znormalizowane i nieznormalizowane procedury kontroli, na zasadach określonych w przepisach prawnych RP, UE, Polskich i Międzynarodowych Normach z zastosowaniem wyposażenia zapewniającego kompetentne i bezpieczne wykonywanie zadań Inspekcji.

Pracownicy przeprowadzający kontrole posiadali odpowiednie kwalifikacje, szkolenia, doświadczenie i właściwą wiedzę niezbędną do realizacji działań inspekcyjnych. Wszystkie przeprowadzone kontrole odbywały się z zachowaniem rygoru sanitarnego.

W 2021 roku pracownicy Państwowej Inspekcji Sanitarnej powiatu mieleckiego przeprowadzili 13885 kontroli sanitarnych, w tym 2703 kontrole/wizytacje wraz z funkcjonariuszami Komendy Powiatowej Policji w Mielcu (dotyczące przestrzegania określonych ograniczeń, nakazów i zakazów, w związku z trwającą epidemią; zgodnie z obowiązującym rozporządzeniem Ministra Zdrowia), wykonali 6215 badań laboratoryjnych i wydali 252 decyzje administracyjne.

Bardzo dziękuję za współpracę organom samorządowym, inspekcjom, podmiotom leczniczym, służbom mundurowym oraz mediom. Współpraca ta w znaczący sposób wpływa na zwiększenie efektywności działań podejmowanych przez Państwowego Powiatowego Inspektora Sanitarnego, w zakresie poprawy zdrowia publicznego mieszkańców powiatu mieleckiego.

Państwowy Powiatowy

Inspektor Sanitarny

w Mielcu

Grzegorz Burek

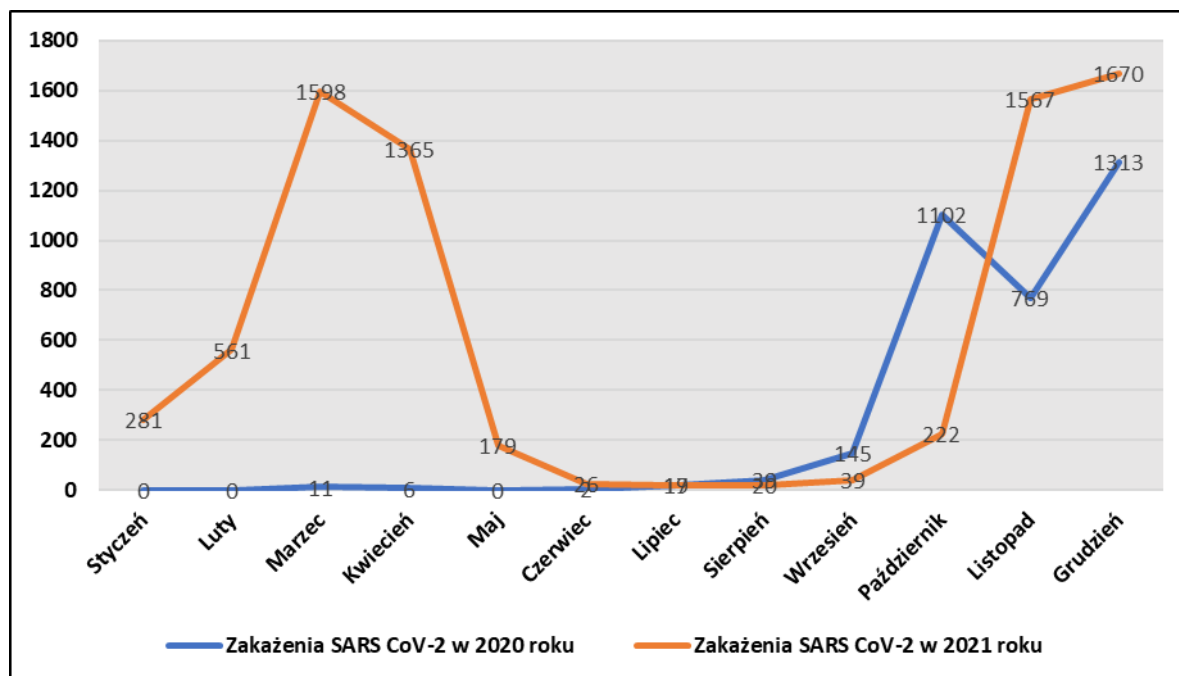
I. Sytuacja epidemiologiczna wybranych chorób zakaźnych w powiecie mieleckim w 2021 roku

Pomimo olbrzymiego postępu nauki choroby zakaźne oraz czynniki je wywołujące stanowią nadal poważny problem społeczeństw. Zapobieganie i ich zwalczanie jest jednym z kluczowych zadań realizowanych przez Państwową Inspekcję Sanitarną.

Stan zdrowotny społeczeństwa powiatu mieleckiego pod kątem zakażeń i zachorowań na choroby zakaźne w 2021 roku (w porównaniu do roku 2020) przedstawia poniższe opracowanie. Dokonano analizy wybranych jednostek chorobowych, kierując się ich znaczeniem epidemiologicznym oraz zagrożeniem jakie stanowią.

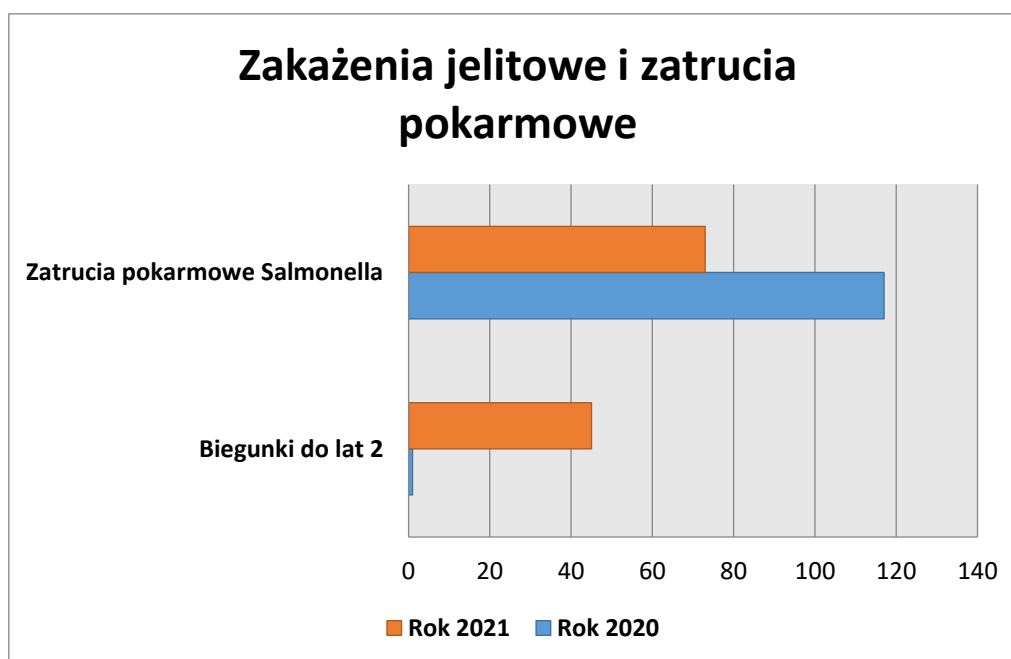
Wszystkie podejmowane działania w 2021 roku przez PSSE w Mielcu, podobnie jak w roku ubiegłym miały na celu ograniczenie transmisji wirusa SARS CoV-2 i ograniczenie skutków epidemii wywołanej przez ten wirus. W roku sprawozdawczym odnotowano 7547 przypadków zakażeń SARS CoV-2, zapadalność wyniosła 5544/100tyś. mieszkańców, czyli ponad 100% więcej niż w roku poprzednim (rok 2020- 3404 zachorowania, zapadalność 2491/100tyś. mieszkańców). Największą liczbę chorych i zakażonych odnotowano w grupie wiekowej 65-74, najmniejszą w grupie wiekowej 0-9 roku życia. Najwięcej przypadków zakażeń i zachorowań na COVID -19 stwierdzono na przełomie marca i kwietnia (1598) oraz w miesiącu grudniu (1670). Z powodu COVID-19 hospitalizowano 816 osób, zmarło 235 osób (w 2020 r. 115), w wieku >60 (w 2020 r. 50-95). Kwarantanną objęto 15290 osób (w 2020 r. 12065).

W 2021 roku zarejestrowano i opracowywano 37 ognisk COVID -19 (w 2020 r. – 31 ognisk)



Zakażenia jelitowe i zatrucia pokarmowe

Pałeczki z rodzaju *Salmonella* wywołały 73 zachorowania z zapadalnością 53,6/100 tys. mieszkańców (rok 2020- 117 zachorowań, zapadalność 85,6/100tys. mieszkańców). Odnotowano zatem spadek zapadalności. Świadczyć to może o wzroście świadomości w zakresie higieny żywności na wszystkich etapach jej przygotowania oraz o wzroście higieny otoczenia. W 2021 roku zgłoszono 6 ognisk zbiorowych zatruc pokarmowych. W przypadku 2 ognisk czynnikiem etiologicznym była *Salmonella Enteritidis*, 3 ogniska szpitalne wywołane były przez *Clostridium difficile*, 1 ognisko, gdzie czynnikiem etiologicznym był *Norowirus*. W ubiegłym roku zarejestrowano również 6 ognisk zbiorowych zatruc pokarmowych. W 2021 roku odnotowano wzrost liczby biegunek dzieci w wieku do lat 2- z 1 zachorowania, z zapadalnością 0,7/100tys. mieszkańcy w 2020 do 45 zachorowań (w 60% dominowały biegunki o prawdopodobnie zakaźnym pochodzeniu, w 40% o etiologii wirusowej) z zapadalnością 33/100tys. mieszkańcy. W 2021 roku tendencję wzrostową miały również zachorowania wywołane przez bakterie *Clostridium difficile*. Odnotowano 30 przypadków, zapadalność 22/100tys. mieszkańcy (w 2020 roku 3 zachorowania, zapadalność 2,2/100tys. mieszkańcy). Wszystkie zachorowania dotyczyły pacjentów hospitalizowanych. Nie odnotowano w roku sprawozdawczym zachorowań na WZW typ A, czerwonkę oraz dur brzuszny, nie zarejestrowano również zatruc jadem kiełbasianym i enterotoksyną gronkowcową.

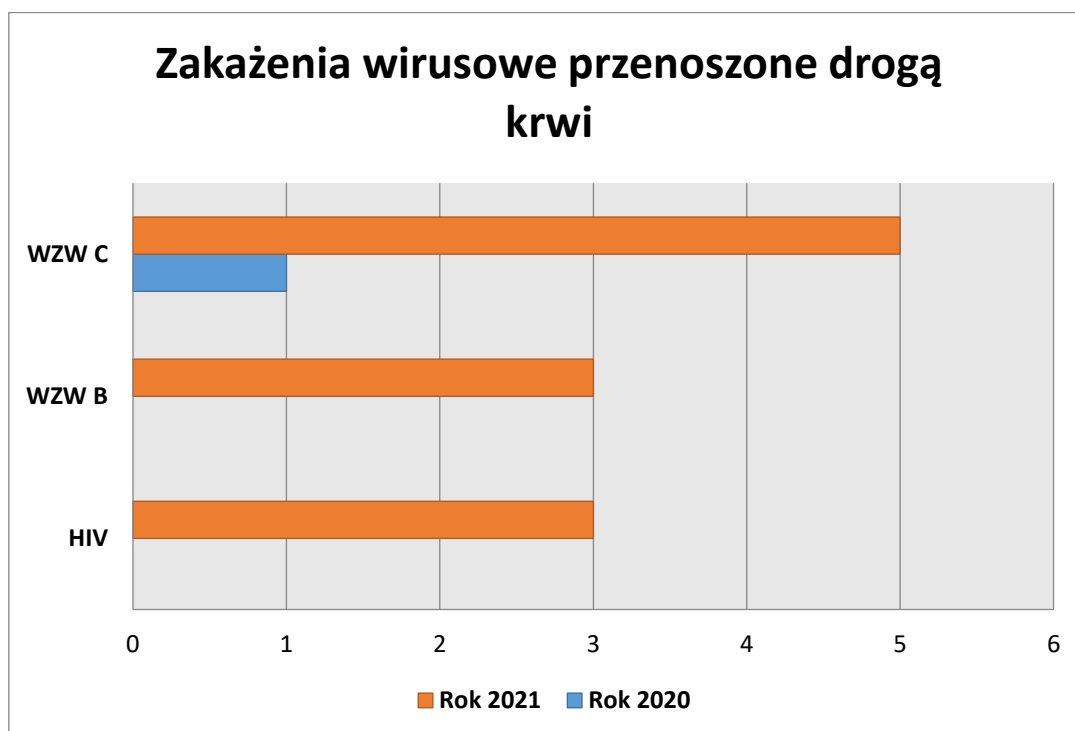


Zachorowania na choroby zakaźne wieku dziecięcego

Wśród chorób, przeciwko którym prowadzone są obowiązkowe szczepienia ochronne, nie odnotowano zachorowań na krztusiec, odrę i różyczkę. Nie zarejestrowano również zachorowań na świnkę (w 2020 roku 1 przypadek, zapadalność 0,7/100tys. mieszkańcy). Odnotowano nieznaczną tendencję wzrostową w zachorowaniach na ospę wietrzną. W 2020 roku zarejestrowano 124 przypadki, zapadalność 90,7/100tys. mieszkańcy, a w 2021 roku 135 przypadków, zapadalność 99,2/100tys. mieszkańcy.

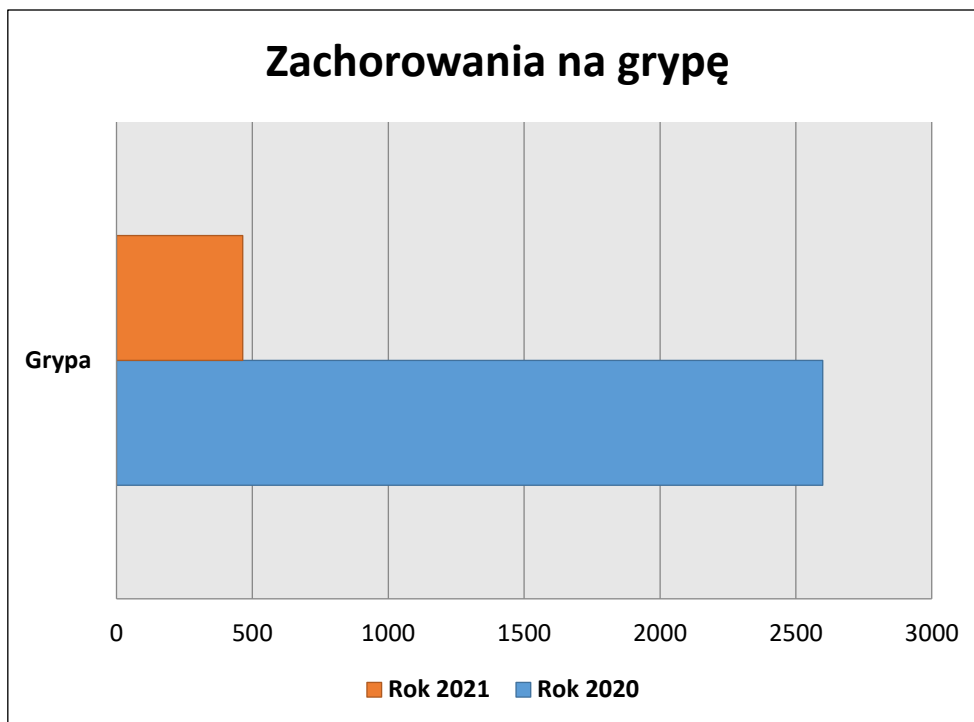
Zakażenia wirusowe przenoszone drogą krwi

Ryzyko zakażenia wirusami przenoszonymi drogą krwi dotyczy przede wszystkim trzech wirusów: zapalenia wątroby typu B (HBV), typu C (HCV) i ludzkiego wirusa niedoboru odporności (HIV). Sytuacja w powiecie mieleckim pod względem zachorowań na wyżej wymienione jednostki w 2021 roku miała tendencję wzrostową w porównaniu do roku ubiegłego. Odnotowano 5 przypadków wirusowego zapalenia wątroby typu C z zapadalnością 3,7/100tys. mieszkańców (w 2020 roku 1 przypadek, zapadalność 0,7/100tys. mieszkańców oraz 3 przypadki wirusowego zapalenia wątroby typu B z zapadalnością 2,2/100tys. mieszkańców (w 2020 roku nie wykazano zachorowań). Jeżeli chodzi o ludzkiego wirusa niedoboru odporności- HIV to w 2021 roku zarejestrowano 3 nowe przypadki, zapadalność 2,2/100tys. mieszkańców (w 2020 roku nie odnotowano przypadku).



Zachorowania i podejrzenia zachorowań na grypę

W analizowanym okresie odnotowano znaczny spadek zachorowań na grypę w porównaniu z rokiem ubiegłym. W 2021 roku zgłoszono 464 przypadki, zapadalność 341/100tys. mieszkańców (w 2020 roku 2599 zachorowań, zapadalność 1902/100tys. mieszkańców). Najwięcej przypadków odnotowano w I kwartale omawianego roku- 174. Powodem tak drastycznego spadku zgłaszalności zachorowań mogła być mniejsza dostępność do lekarzy POZ w związku z pandemią SARS CoV-2, a co za tym idzie większa trudność w diagnozowaniu pacjentów oraz przestrzeganie ograniczeń, nakazów i zakazów w związku z wystąpieniem stanu epidemii. PSSE w Mielcu uczestniczy w zintegrowanym nadzorze epidemiologicznym i wirusologicznym nad grypą w systemie SENTINEL.



Zachorowania na gruźlicę

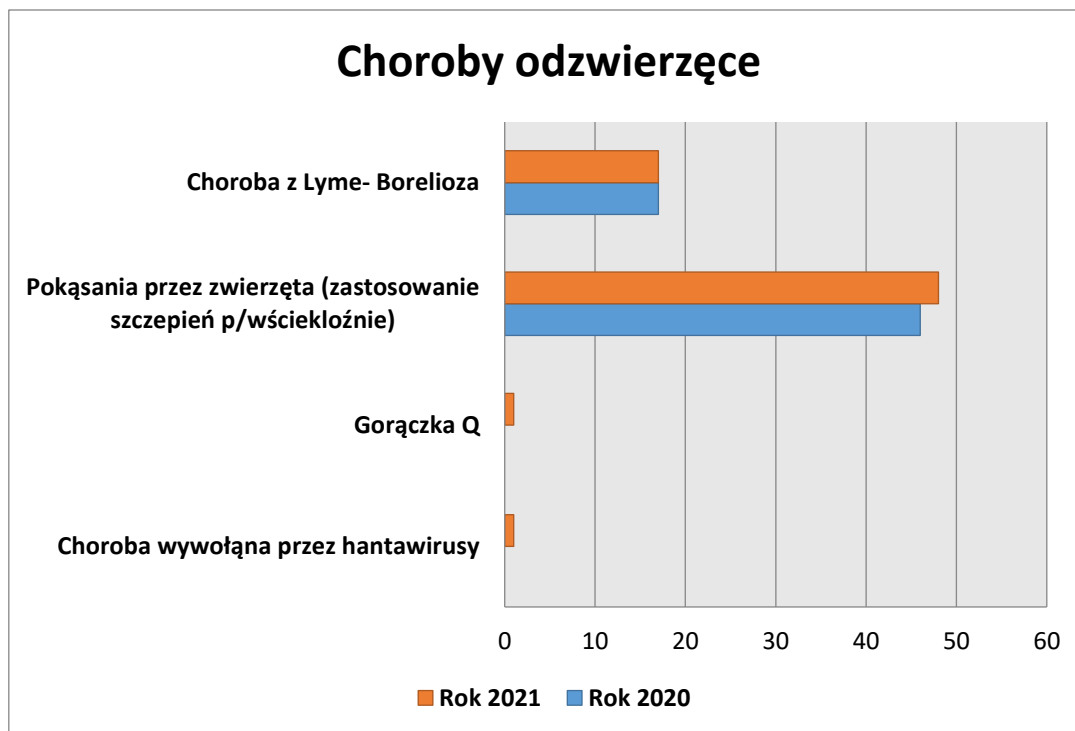
W roku sprawozdawczym w powiecie mieleckim zgłoszono 7 zachorowań na gruźlicę płuc, zapadalność 5,14/100tyś. mieszkańców (w 2020 roku odnotowano 3 przypadki, zapadalność 2,2/100tyś. mieszkańców). Nadzorem epidemiologicznym objęto 5 osób z otoczenia chorych.

Choroby odzwierzęce

W 2021 roku zarejestrowano taką samą liczbę zachorowań na boreliozę (choroba z Lyme) co w roku ubiegłym- 17 przypadków, zapadalność 12,5/100tyś mieszkańców. Jeden przypadek zachorowania przybrał postać neuroboreliozy.

W związku ze zgłoszonym przez lekarzy narażeniem na wściekliznę w 2021 roku w powiecie mieleckim przeprowadzono 122 dochodzenia epidemiologiczne z powodu pokąsań przez zwierzęta (w 2020 roku - 111 dochodzeń epidemiologicznych). W 2021 r. zaszczepiono 48 osób p/wściekliznie (w 2020 roku-46 osób).

W 2021 roku zarejestrowano 1 przypadek Gorączki Q (zapadalność 0,7/100tyś. mieszkańców), której źródłem było zakażone bydło w gospodarstwie indywidualnym. Nadzorem objęto 2 osoby związane z obsługą zwierzęcia. Odnotowano 1 przypadek choroby wywołanej przez hantawirusy, zapadalność 07/100tyś. mieszkańców. W poprzednich latach nie rejestrowano tych jednostek chorobowych.



Choroby przenoszone drogą płciową

W 2021 roku do Powiatowej Stacji Sanitarno-Epidemiologicznej zgłoszono 3 przypadki chorób przenoszonych drogą płciową - 2 przypadki kiły i 1 przypadek rzeżączki, zapadalność 2,2/100 tyś. (w roku 2020 nie notowano tych jednostek chorobowych).

Inne choroby zakaźne stanowiące problem epidemiologiczny

W analizowanym okresie odnotowano spadek zachorowań na zapalenie opon mózgowych i mózgu o różnej etiologii, z 5 przypadków w 2020 roku do 1 przypadku w roku sprawozdawczym. Tendencję wzrostową zauważono natomiast w przypadku posocznicy wywołanej przez *Streptococcus pneumoniae*. Zarejestrowano 6 przypadków zachorowań, zapadalność 4,4/100tyś. mieszkańców (w 2020 roku 4 zachorowania, zapadalność 2,9/100tyś. mieszkańców). W minionym roku nie zarejestrowano przypadków ostrego porażenia wiotkiego (w 2020 roku 1 przypadek, zapadalność 0,7/100tyś. mieszkańców).

PSSE w Mielcu otrzymała w 2021 r. 257 zgłoszeń zgonów z powodu chorób zakaźnych (w 2020 r. – 122 zgony). Przyczyną zgonów w 91,4% był COVID -19, (w 2020 r. w 94%).

Szczepienia ochronne

Szczepienia ochronne mają za zadanie zapobiegać zachorowaniom na choroby zakaźne, jak również kształtować odporność całej populacji zapewniając ochronę także tym osobom, które ze względu na zdrowotne przeciwwskazania nie mogły zostać zaszczepione. Program Szczepień Ochronnych na terenie powiatu realizowało w 2021 r.- 27 podmiotów leczniczych. W ramach nadzoru nad realizacją szczepień ochronnych, w podmiotach leczniczych, świadczących usługi medyczne, przeprowadzono 22 kontrole. Podczas kontroli nie stwierdzono nieprawidłowości.

Stan uodpornienia dzieci trzech najmłodszych roczników w powiecie mieleckim, w 2021 r. utrzymywał się na podobnym poziomie jak w roku 2020. Obserwuje się jednak spadek poziomu uodpornienia w dwóch ostatnich latach w odniesieniu do roku 2019. Przyczyną takiego stanu rzeczy jest trwająca epidemia COVID-19.

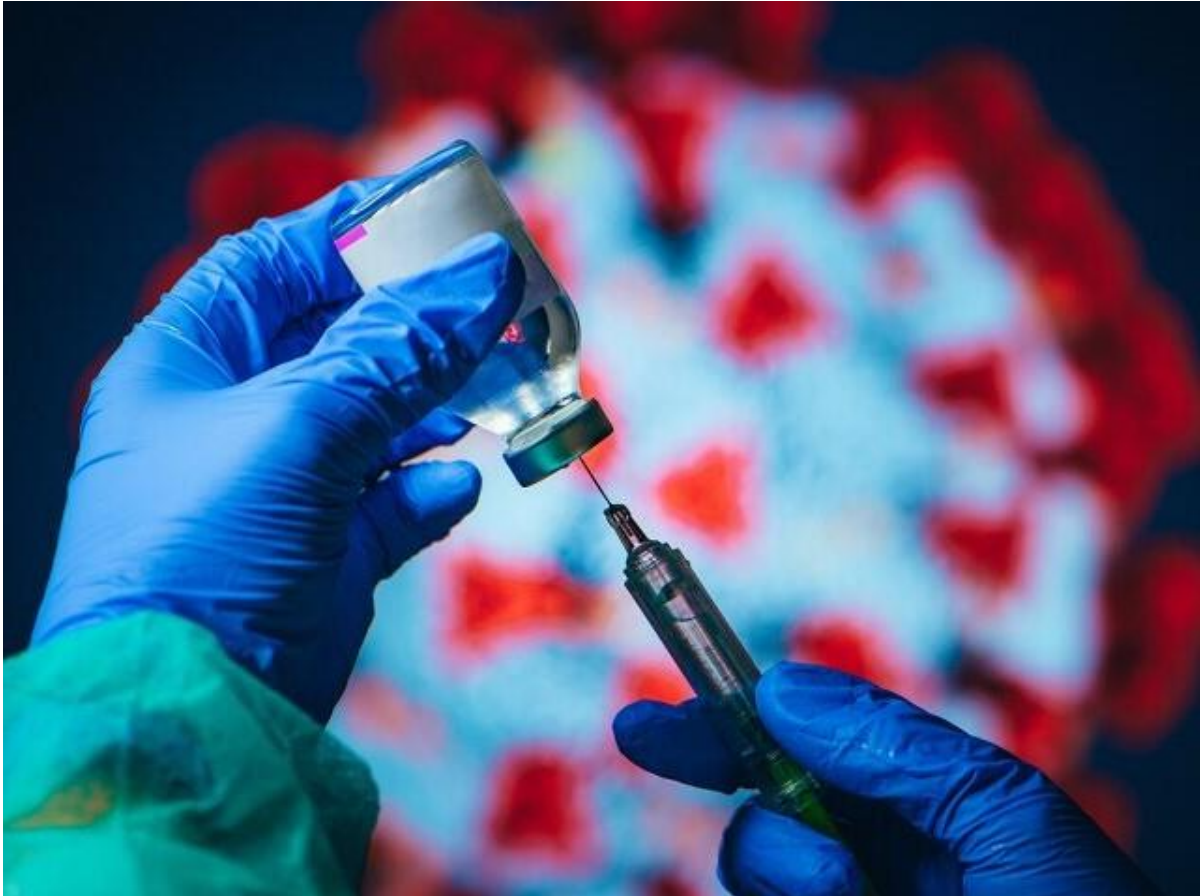
W 2021 roku wzrosła liczba osób zaszczepionych p/Covid-19. W powiecie mieleckim szczepieniom ochronnym p/COVID-19 poddało się 58449 osób. Najwięcej osób w pełni zaszczepionych odnotowano w mieście Mielec – 47,7%, najmniej w gminie Wadowice Górne – 36,3%.

Stan zaszczepienia mieszkańców powiatu mieleckiego w poszczególnych gminach.

Gmina	Procent mieszkańców zaszczepionych min.1 dawką (%)	Mieszkańcy zaszczepieni min.1 dawką	Procent mieszkańców w pełni zaszczepionych (%)	Mieszkańcy w pełni zaszczepieni	Województwo	Powiat
Mielec (m)	49,7	29867	47,7	28682	podkarpackie	mielecki
Borowa (w)	44,3	2430	42,6	2340	podkarpackie	mielecki
Mielec (w)	44,5	5985	42,5	5709	podkarpackie	mielecki
Padew Narodowa (w)	42,4	2274	40,9	2189	podkarpackie	mielecki
Przeclaw (m-w)	40,8	4896	39,2	4712	podkarpackie	mielecki
Gawłuszowice (w)	40,9	1113	38,9	1058	podkarpackie	mielecki
Czermin (w)	38,9	2749	37,3	2639	podkarpackie	mielecki
Radomyśl Wielki (m-w)	39	5562	37,2	5304	podkarpackie	mielecki
Tuszów Narodowy (w)	38,2	3149	36,5	3009	podkarpackie	mielecki
Wadowice Górne (w)	38,1	2947	36,3	2807	podkarpackie	mielecki

www.gov.pl

W 2021r. zaszczepiono p/grypie w powiecie mieleckim 2130 osób, w roku 2020 - 2203 osób. Zarejestrowano 14 NOP, w tym 3 NOP poważne i 11 łagodnych. Wszystkie dotyczyły osób szczepionych p/Covid 19.



<https://www.mp.pl/>

Nadmienić należy, że od kilku lat istnieje niechęć do szczepień podyktowana obawą rodziców przed wystąpieniem niepożądanych odczynów poszczepiennych. W 2021 r. prowadzono 1 postępowanie administracyjne, w stosunku do rodziców uchylających się od obowiązkowych szczepień.

II. Monitorowanie jakości wody przeznaczonej do spożycia przez ludzi

Nadzorem objęto 13 wodociągów sieciowych. Skontrolowano wszystkie urządzenia wodociągowe. Na terenie powiatu mieleckiego wodociągi zasilane są głównie w wodę z ujęć głębinowych, 1 wodociąg mielecki zasilany jest przez ujęcie powierzchniowe (Wisłoka).

W 2021 r. przeprowadzono 13 kontroli sanitarnych urządzeń wodociągowych i 23 kontrole jakości wody, pobrano w ramach nadzoru sanitarnego 67 próbek wody.

W ciągu roku PPIS w Mielcu wydał 28 decyzji - w tym: dotyczące jakości wody, stanu sanitarnego urządzeń wodociągowych, pozytywnych ocen higienicznych na zastosowane wyroby do modernizacji stacji uzdatniania wody. Opracowywano 6 komunikatów o jakości wody z zaleceniami mającymi na celu minimalizację zagrożenia dla zdrowia ludzkiego.

Państwowy Powiatowy Inspektor Sanitarny w Mielcu na koniec roku 2021 stwierdził przydatność wody do spożycia we wszystkich wodociągach sieciowych. Liczba ludności zaopatrywanej w wodę odpowiadającą wymaganiom to 133091.

W ostatnim kwartale 2021 r. po latach ponownie, włączono do użytkowania indywidualne ujęcie Ośrodka Wypoczynkowego JAWJA znajdujące się w Rzemieniu, gm. Przecław. Kontroli nie przeprowadzono. Ustalono harmonogram pobierania próbek wody na rok 2022.

W ciągu 2021 roku jakość wody była dwukrotnie kwestionowana pod względem mikrobiologicznym w wodociągu sieciowym Tuszymia oraz kilkakrotnie była kwestionowana pod względem fizyko-chemicznym w czterech wodociągach sieciowych (Tuszymia, Wola Zdakowska, Jaślany, Trzciana). Przekroczenia dopuszczalnych norm pojawiały się w wodzie poddawanej kontroli na suw i u odbiorców w stałych jak również jednorazowych punktach poboru próbek wody. Najczęściej przyczyną kwestionowania wody była ponadnormatywna zawartość manganu, żelaza oraz związana z tym podwyższona barwa co w większości przypadków nie przedkładało się na istotne zagrożenie dla zdrowia konsumentów. W czterech przypadkach PPIS w Mielcu stwierdzał warunkowe dopuszczenie wody przeznaczonej do spożycia i w drodze decyzji administracyjnych, nakładał na właścicieli wodociągów obowiązek podjęcia działań naprawczych w celu doprowadzenia jakości wody do obowiązujących norm (2xTuszymia, Jaślany, Trzciana). W wodociągu sieciowym Wola Zdakowska po przeprowadzonych działaniach naprawczych przez Gminę Gawłuszowice woda odpowiadała wymaganiom rozporządzenia. Wydano 1 decyzją dotyczącą poprawy stanu technicznego na urządzenia wodociągowe w Borowej. Stan techniczny w porównaniu do roku ubiegłego uległ znacznej poprawie co wykazały kontrole urządzeń wodociągowych. Prace modernizujące i poprawiające funkcjonowanie stacji uzdatniania wody odbywały się w 5 wodociągach (Szydłowiec, Tuszymia, Jaślany, Rzędzianowice, Trzciana). Współpraca z administratorami/właścicielami wodociągów nie budziła zastrzeżeń, terminowo dostarczali do PPIS w Mielcu wyniki badań dokumentujące kontrolę wewnętrzną.



<https://zdrowezywienie.edu.pl/woda.htm>

Jakość wody w instalacjach ciepłej wody użytkowej nie budziła zastrzeżeń. Wieloletni nadzór nad ciepłą wodą użytkową pod kątem występowania bakterii z rodzaju *Legionella* sp. w obiektach, w których przebywają osoby przewlekle chore i o obniżonej odporności w 2021 r., tak jak w roku 2020, skutecznie wyeliminował tego typu zagrożenia.

III. Obiekty użyteczności publicznej

W ewidencji PSSE w Mielcu znajdowało się 390 obiektów użyteczności publicznej. Na zaplanowanych 219 kontroli obiektów komunalnych, skontrolowano 198 obiektów. W nadzorowanych 390 obiektach, przeprowadzono 233 kontrole obiektów komunalnych, (w tym 28 piaskownic).

Domy pomocy społecznej i inne jednostki organizacyjne.

Pod nadzorem PSSE znajduje się 1 Dom Pomocy Społecznej, 6 innych jednostek pomocy społecznej, 2 placówki zapewniające całodobową opiekę oraz Schronisko im. Brata Alberta, noclegownia i ogrzewalnia sezonowa. Stan sanitarny w/w obiektów nie budził zastrzeżeń.

Obiekty hotelarskie i inne obiekty, w których świadczone są usługi hotelarskie.

Pod nadzorem znajduje się 5 hoteli i 19 obiektów świadczących usługi hotelarskie, nie mających kategorii zaszerogowania, w tym 2 gospodarstwa agroturystyczne. Skontrolowano 6 w/w obiektów i przeprowadzono 6 kontroli. Podstawowymi elementami uwzględnianymi podczas kontroli sanitarnych były gospodarka wodno-ściekowa, postępowanie z odpadami komunalnymi, stan sanitarno-techniczny obiektu, postępowanie z bielizną czystą i brudną oraz wymagania związane z przestrzeganiem rozporządzenia w sprawie ustanowienia określonych ograniczeń, nakazów i zakazów w związku z wystąpieniem stanu epidemii.

Stan sanitarno-techniczny skontrolowanych obiektów oceniano jako dobry.

Zakłady fryzjerskie

Na terenie powiatu mieleckiego znajduje się 119 zakładów fryzjerskich. Skontrolowano 78 zakładów fryzjerskich. W sumie przeprowadzono 80 kontroli. Ogółem nałożono 5 mandatów karnych - za zły bieżący stan sanitarno- porządkowy tj.: korzystanie przy świadczeniu usług z brudnych narzędzi: maszynek, nożyczek oraz szczotek do włosów; przechowywanie nakładek w brudnych pojemnikach ze ścinkami włosów; wielokrotne używanie folii aluminiowej i czepków jednorazowego użycia stosowanych do zabiegów fryzjerskich; korzystania z brudnego wyposażenia tj. brudnych ze ścinkami włosów wózków fryzjerskich, pelerynek, foteli, krzeseł, półek oraz brak maseczki. Na zakłady fryzjerskie wydano 5 decyzji o opłacie.

Zakłady kosmetyczne

Pod nadzorem PSSE w Mielcu znajduje się 95 zakładów kosmetycznych. Skontrolowano 56 zakładów. Przeprowadzono 57 kontroli. Nałożono 2 mandaty za zły bieżący stan sanitarno-porządkowy tj. korzystanie przy świadczeniu usług z niesterylnych narzędzi: pęset, wielokrotne używanie narzędzi jednorazowego użytku tj. pilników, szczoteczki do brwi oraz narzędzi jednorazowych po terminie przydatności do użycia. Nałożono 2 kary pieniężne, w związku

z nieprzestrzeganiem wymagań w zakresie wprowadzania produktów kosmetycznych do obrotu po upływie daty minimalnej trwałości, określonych w przepisach ustawy z dnia 4 października 2018 r. o produktach kosmetycznych. W związku z powyższymi uchybieniami wydano 4 decyzje (4 o opłacie za kontrolę, w tym w dwóch dodatkowo uwzględniono i nałożono kary pieniężne za przeterminowane produkty kosmetyczne).

Zakłady tatuażu

Pod nadzorem PSSE w Mielcu znajduje się 7 gabinetów tatuażu. Skontrolowano 6 obiektów. Nałożono 1 mandat karny za brak maseczki. Pod koniec 2021 r. został zgłoszony nowy zakład tatuażu, który nie został skontrolowany. Ogólny stan sanitarno-porządkowy pozostałych zakładów ocenia się jako dobry.

Zakłady odnowy biologicznej

Na terenie powiatu w Mielcu znajduje się 9 zakładów odnowy biologicznej. Zaplanowano i skontrolowano 6 zakładów. Stan sanitarno-porządkowy obiektów oceniono jako dobry.

Inne zakłady, w których są świadczone łącznie więcej niż jedna z usług: fryzjerskie, kosmetyczne, odnowy biologicznej, tatuażu

W powiecie mieleckim znajduje się 18 „innych zakładów”. Skontrolowano 8, a przeprowadzono 9 kontroli w tym 1 kontrolę sprawdzającą. Nałożono 1 mandat karny za bieżący zły stan sanitarny (korzystanie przy świadczeniu usług z brudnych narzędzi). Wydano 1 decyzję o opłacie. Kontrola sprawdzająca wykazała poprawę stanu sanitarnego.

Dworce autobusowe

Pod nadzorem PSSE w Mielcu znajdują się 2 dworce autobusowe. Zaplanowano i przeprowadzono 1 kontrolę. Stan sanitarny oceniono jako dobry.

Tereny rekreacyjne

Na terenie działalności PSSE nadzorowanych jest 49 obiektów, w tym 12 placów zabaw dla dzieci, 9 parków, 28 piaskownic. Przeprowadzono 35 kontroli terenów rekreacyjnych, stan sanitarno-techniczny oceniono jako dobry. Tereny te znajdują się głównie na obszarach miejskich. Są oświetlone, odpowiednio oznakowane i sprzątane na bieżąco. W 2021 r. nie pobierano próbek piasku.

Cmentarze

Pod nadzorem PSSE w Mielcu znajduje się 6 cmentarzy, skontrolowano 4. Stan sanitarno-porządkowy oceniono jako dobry, nie stwierdzono niewłaściwego postępowania z odpadami komunalnymi. Na cmentarzach zapewnione są punkty wodne (tj. krany czerpalne).

Domy przedpogrzebowe

Na terenie działalności PSSE w Mielcu znajduje się 10 domów przedpogrzebowych świadczących usługi związane z przechowywaniem, pochówkiem i transportem zwłok.

W 2021 roku, przeprowadzono 10 kontroli. Stan sanitarno-porządkowy oceniono jako dobry. Domy przedpogrzebowe posiadają pomieszczenia do przechowywania zwłok – chłodnie, pomieszczenia do przygotowywania zmarłych do pochówku oraz wykonywania ceremonii pogrzebowych. Skontrolowano 4 środki transportu do przewozu zwłok/ szczątków ludzkich.

Inne obiekty użyteczności publicznej

Pod nadzorem PSSE Mielec znajduje się 22 obiekty. Skontrolowano 9 obiektów.

Obiekty kulturalno-widowiskowe - na terenie działalności PSSE Mielec znajduje się 7 obiektów kulturalno-widowiskowych, skontrolowano 3 obiekty. PPIS w Mielcu wydał 1 decyzję zmieniającą termin wykonania obowiązków z powodu planowanych inwestycji na termin 31.12.2022 r. dotyczącą złego stanu technicznego Samorządowego Centrum Kultury w Mielcu.

Obiekty sportowe - pod nadzorem PSSE w Mielcu znajduje się 9 obiektów sportowych. Skontrolowano 2 obiekty. Wydana decyzja w 2020 r. dotycząca poprawy stanu sanitarno-technicznego.

Podmioty świadczące usługi transportowe

Pod nadzorem PSSE w Mielcu znajduje się 5 podmiotów świadczących usługi transportowe. Skontrolowano 3 obiekty, podczas których dokonano oceny 38 autobusów. Nie stwierdzono nieprawidłowości.

Basen rehabilitacyjny Mielec, ul. Królowej Jadwigi 1 – przeprowadzono 1 kontrolę – stan sanitarny i techniczny nie budził zastrzeżeń.

Pływalnie

W 2021 r. nadzór nad jakością wody w pływalniach sprawowany był przez organy Inspekcji Sanitarnej na terenie powiatu mieleckiego, zgodnie z wymogami wynikającymi z rozporządzenia Ministra Zdrowia z dnia 9 listopada 2015 r. w sprawie wymagań, jakim powinna odpowiadać woda na pływalniach (Dz.U.2015.2016 z późn. zm.).

Pod nadzorem znajdują się 3 pływalnie, w tym 2 kryte i 1 odkryta. Wszystkie zaopatrywane są z sieci wodociągowych. Wszystkie zostały skontrolowane, przeprowadzono w sumie 6 kontroli (sanitarnych i doraźnych).

Najczęstsze stwierdzenie przekroczenia jakości wody w zakresie wymagań fizykochemicznych dotyczyły chloroformu i sumy THM.

W zdecydowanej większości przypadków w sytuacji pogorszenia jakości wody, po przerwie eksploatacyjnej lub wystąpieniu incydentu kałowego zarządcy informowali PPIS w Mielcu o podejmowanych działaniach naprawczych oraz przedkładali aktualne badania wody. W przypadku działań naprawczych wynikających z niespełnienia przez wodę wymagań, jakim powinna odpowiadać woda na pływalniach, zarządcy informowali o planowanym terminie doprowadzenia jakości wody na pływalni do odpowiednich wymagań. Zasadniczo powyższe informacje zamieszczane były w komunikatach na tablicy informacyjnej na

obiektach basenowych oraz na stronie internetowej, co również sprawdzano w trakcie kontroli sanitarnych.



<https://hej.mielec.pl/>

W ramach prowadzonego nadzoru nad jakością wody, przed wydaniem ocen rocznych, ze wszystkich pływalni zostały pobrane próbki wody przez Inspekcję Sanitarną.

PPIS w Mielcu wydał w 2022 r. 3 zbiorcze oceny jakości wody na pływalni za rok 2021, w których woda odpowiadała wymaganiom określonym w załączniku 1 i 2 rozporządzenia Ministra Zdrowia z dnia 9 listopada 2015 r. w sprawie wymagań, jakim powinna odpowiadać woda na pływalniach (Dz.U.2015.2016 z późn. zm.).

Ponadto w 2021 r. wpłynęła jedna skarga na dużą ilość dzieci w szatniach na basenie - skarga nie potwierdziła się. PPIS w Mielcu wydał 4 decyzje merytoryczne, w tym 2 decyzje dotyczące poprawy stanu technicznego pływalni krytej i odkrytej w Mielcu i 2 przedłużające termin wykonania w/w decyzji. Poprawy stanu technicznego pływalni krytej w Mielcu możemy oczekiwać w czerwcu 2022 r.

W porównaniu z rokiem ubiegłym zmniejszyła się liczba unieruchomionych niecek basenowych przez zarządców, w związku ze złą jakością wody. Wydano 1 decyzję zamykającą wszystkie niecki Pływalni Krytej w Mielcu przy ul. Powstańców Warszawy 2. W basenie Rado Resort została zamknięta jedna niecka ze względu na przekroczenia mikrobiologiczne. W Zespole Basenów Otwartych w Mielcu unieruchomiono również jedną z niecek z uwagi na incydent kałowy. Po przeprowadzonych działaniach naprawczych i ponownych badaniach wody, odpowiadała ona wymaganiom rozporządzenia.

IV. NADZÓR NAD BEZPIECZEŃSTWEM ŻYWNOCI I ŻYWIENIA.

W 2021 roku PSSE w Mielcu sprawowała nadzór w zakresie przestrzegania przepisów prawa żywnościowego w prowadzonych zakładach żywności i żywienia oraz materiałów i wyrobów do kontaktu z żywnością. Prowadziła nadzór nad warunkami zdrowotnymi produkcji żywności, obrotu żywnością, żywienia, produkcji oraz obrotu materiałami i wyrobami przeznaczonymi do kontaktu z żywnością, a także obrotu produktami kosmetycznymi. Nadzorem objętych było łącznie 1163 zakłady:

- 188 zakładów produkcji żywności /w tym producenci pierwotni i RHD/,
- 581 zakładów obrotu żywnością,
- 195 zakładów żywienia zbiorowego typu otwartego,
- 157 zakładów żywienia zbiorowego typu zamkniętego,
- 9 zakładów usług cateringowych,
- 22 wytwórnie i miejsca obrotu materiałami i wyrobami przeznaczonymi do kontaktu z żywnością,
- 11 miejsc obrotu kosmetykami.



<https://www.nik.gov.pl/>

W ubiegłym roku realizowano zadania zawarte w planie zasadniczych przedsięwzięć i planach pracy opracowanych na podstawie Wytycznych Głównego Inspektora Sanitarnego oraz Podkarpackiego Państwowego Wojewódzkiego Inspektora Sanitarnego. Zadania ujęte w planie zasadniczych przedsięwzięć oraz kontrole były realizowane zgodnie z procedurami i instrukcjami kontrolnymi. W harmonogramie na 2021 rok zaplanowano przeprowadzenie 535 kontroli sanitarnych. W nadzorowanych zakładach ogółem przeprowadzono 761 kontroli sanitarnych w tym: 350 kontroli wynikających z planu pracy /realizacja na poziomie 65,4%/ oraz 411 kontroli pozaplanowych /kontrole w ramach systemu RASFF, kontrole interwencyjne, kontrole w związku z wnioskiem o zatwierdzenie zakładu i wpis do rejestru zakładów, kontrole w związku z pismami Podkarpackiego Państwowego Wojewódzkiego Inspektora Sanitarnego/. Przeprowadzane były też liczne kontrole/wizytacje związane z przestrzeganiem rozporządzenia

w sprawie ustanowienia określonych ograniczeń, nakazów i zakazów w związku z wystąpieniem stanu epidemii. Przeprowadzono 1 kontrolę graniczną dotyczącą 22 eksportowanych środków spożywczych. Odnotowano 24 zgłoszenia - interwencji klientów na niewłaściwy stan sanitarny obiektów żywnościowych, niewłaściwą jakość środków spożywczych będących w obrocie, niewłaściwą gospodarkę odpadami, niewłaściwą higienę personelu /w tym nieprzestrzeganie obowiązujących nakazów, zakazów i ograniczeń w związku z wystąpieniem stanu epidemii SARS-CoV-2/. W 6 przypadkach zgłoszenia były zasadne i wdrożono postępowanie wynikające z przepisów prawa. Do 31 grudnia 2021 roku PPIS w Mielcu wydał ogółem 209 decyzji administracyjnych, w tym 46 decyzji w wyniku naruszenia wymagań higienicznych i zdrowotnych /decyzje nakazujące poprawę stanu sanitarnego zakładu, decyzje warunkowo zatwierdzające zakład/, 4 decyzje zakazujące wprowadzania do obrotu/ o wycofaniu z obrotu niewłaściwej jakości środków spożywczych/. Pozostałe to decyzje: opłatowe, zatwierdzające zakład oraz decyzje o wykreśleniu zakładu z rejestru zakładów podlegających urzędowej kontroli organów PIS.

W 2021 roku w wyniku stwierdzonych naruszeń przepisów prawa żywnościowego, na przedsiębiorców nałożono 47 mandatów karnych. Najczęstszymi nieprawidłowościami skutkującymi między innymi nałożeniem mandatu karnego były:

- nieprzestrzeganie procedur systemu HACCP,
- brak należytego stanu higienicznego zakładu,
- niewłaściwa higiena personelu,
- brak identyfikowalności środków spożywczych,
- środki spożywcze po terminie przydatności do spożycia lub dacie minimalnej trwałości,
- niewłaściwe warunki przechowywania żywności,
- nieprzestrzeganie wymagań w zakresie ograniczeń, nakazów i zakazów w związku z wystąpieniem epidemii SARS-CoV-2.

Skierowano 3 wnioski o ukaranie podmiotów odpowiedzialnych za nieprzestrzeganie przepisów prawa, w tym 1 do Sądu oraz 2 do PPWIS. Ponadto złożono 1 zawiadomienie do Prokuratury.

Na terenie powiatu mieleckiego w 2021 roku miało miejsce 1 zbiorowe zatrucie pokarmowe wywołane pałeczkami z rodzaju *Salmonella*. Zatrucia wystąpiły u klientów spożywających ciastka/ciasta z kremem pochodzącym z cukierni. W związku z wystąpieniem zatruc pokarmowych przeprowadzono kontrolę zakładu oraz sklepów firmowych cukierni. Kontrole nie wykazały uchybień sanitarnych, jednak ustalono, że wyprodukowane ciastka/ciasta zawierały masę przygotowaną na bazie surowych jaj ubijanych na parze. Jednocześnie pobrano do badań laboratoryjnych 25 próbek żywnościowych oraz wymazów sanitarnych /w tym próbek jaj znajdujących się w zakładzie/. Zakwestionowaniu uległy 2 próbki żywnościowe /kremówki/ z uwagi na obecność pałeczek z rodzaju *Salmonella*. Cukiernia oraz sklepy firmowe decyzją własną przedsiębiorcy zostały zamknięte na okres 3 tygodni do czasu wyjaśnienia okoliczności zdarzenia. W trakcie prowadzonego wspólnie z sekcją epidemiologii dochodzenia epidemiologicznego przeprowadzono badania kału w kierunku tlenowo rosnących chorobotwórczych pałeczek z rodzaju *Salmonella* i *Shigella* u wszystkich pracowników firmy oraz jej właściciela. Badania potwierdziły nosicielstwo u 9

pracowników. Pracownicy ci otrzymali decyzje odsunięcia od pracy do czasu uzyskania 3-krotnych ujemnych wyników badania kału wykluczających nosicielstwo pałeczek *SS*. Państwowy Powiatowy Inspektor Sanitarny w Mielcu powiadomił pismem Powiatowego Lekarza Weterynarii w Mielcu o zaistniałej sytuacji, z uwagi na to, że jajka używane do produkcji pochodziły z zakładu będącego pod nadzorem PLW w Mielcu. Finalnie zmieniono zakres zatwierdzenia zakładu poprzez zakaz produkcji ciast z masami nie poddanymi obróbce termicznej tj. przygotowywanymi na bazie jaj ubijanych na parze.

W ramach urzędowej kontroli żywności i monitoringu w 2021 roku do poboru do badań laboratoryjnych zaplanowanych było 226 próbek żywności i materiałów do kontaktu z żywnością /w tym 5 próbek do badań w kierunku skażeń promieniotwórczych i 1 próbka w ramach realizacji „Programu kontroli bezpieczeństwa produkcji pierwotnej żywności pochodzenia roślinnego w sprawie współdziałania PIS, PIORIN, IJARS i IOS”. Pobrano łącznie 258 próbek, w tym 223 próbki wynikające z planu poboru, 10 próbek w związku z pismami PPWIS oraz 25 dodatkowych w związku ze zgłoszeniem zatrucia pokarmowego. Zakwestionowaniu uległo 7 próbek w tym: 6 z uwagi na obecność pałeczek z rodzaju *Salmonella* oraz 1 próbka posiłku obiadowego z kuchni szpitalnej z uwagi na niższą od normatywnej wartości kalorycznej posiłku. Wzorem lat poprzednich w okresie letnim w dni ustawowo wolne od pracy i w godzinach popołudniowych ze szczególnym uwzględnieniem tzw. „długich weekendów” prowadzono wzmożony nadzór sanitarny w zakładach żywienia zbiorowego, w tym małej gastronomii zwłaszcza w miejscach zgromadzeń i masowego przemieszczania się ludności. W omawianym okresie szczególnym nadzorem objęto ruchome punkty gastronomiczne działające podczas organizowanych imprez. Przeprowadzono np. 2 kontrole Ruchomych Punktów Gastronomicznych podczas imprezy „Złot Food-Trucków”. W obu przypadkach za stwierdzone nieprawidłowości nałożono 2 mandaty karne. Jeden z zakładów decyzją własną przedsiębiorcy z uwagi na poważne nieprawidłowości stwierdzone w trakcie kontroli zrezygnował z dalszego prowadzenia działalności podczas imprezy. Wskazane zakłady były objęte nadzorem PPIS z innego województwa. W 2021 roku po powzięciu informacji o zastosowaniu do produkcji lodów przez producenta z powiatu mieleckiego składnika zanieczyszczonego tlenkiem etylenu, PPIS w Mielcu w porozumieniu z producentem/dystrybutorem przeprowadziło działania mające na celu ich wycofanie z rynku.

Wyniki działań kontrolnych wskazują, iż właściwy nadzór podjęty w zakresie zaplanowanych kontroli kompleksowych i problemowych przynosi oczekiwane efekty. Dzięki prowadzonym w szerokim zakresie działaniom kontrolno-represyjnym i instruktażowym, z każdym rokiem można zauważyć sukcesywną poprawę warunków sanitarnych zakładów, co w efekcie przyczynia się do zwiększenia bezpieczeństwa zdrowotnego żywności.

V. ŚRODOWISKO PRACY

W 2021r w ewidencji Państwowego Powiatowego Inspektora Sanitarnego w Mielcu znajdowało się 375 zakładów pracy, zatrudniających ogółem 24536 osób.

Zaplanowano do kontroli 135 zakładów, skontrolowano 126 zakładów. Przeprowadzono 137 kontroli. W skontrolowanych zakładach zatrudnionych było ogółem 5011 pracowników.

Wiodącymi kierunkami działalności gospodarczej powiatu są: produkcja samolotów i śmigłowców, przetwórstwo drewna, produkcja wyrobów metalowych, produkcja konstrukcji stalowych, odlewnictwo i obróbka metali lekkich oraz handel hurtowy i detaliczny.



<https://rzeszow.wyborcza.pl/rzeszow/>

Kontrole dotyczyły: warunków środowiska pracy, oceny narażenia zawodowego pracowników, oceny realizacji wymogów w zakresie substancji chemicznych, ich mieszanin, czynników lub procesów technologicznych o działaniu rakotwórczym lub mutagennym w środowisku pracy, nadzoru nad wprowadzaniem do obrotu i stosowaniem niebezpiecznych substancji i mieszanin chemicznych, oceny realizacji wymogów w zakresie występowania w środowisku pracy szkodliwych czynników biologicznych oraz ochrony zdrowia pracowników zawodowo narażonych na te czynniki, oceny realizacji wymogów w zakresie wprowadzania do obrotu produktów biobójczych i stosowania ich w działalności zawodowej, nadzoru nad stanem higieniczno-sanitarnym w zakładach pogrzebowych oraz warunkami pracy i oceny narażenia zawodowego pracowników, nadzoru nad stanem higieniczno-sanitarnym w zakładach mięsnych oraz warunkami pracy i oceny narażenia zawodowego pracowników, nadzoru nad stanem higieniczno-sanitarnym w fermach zajmujących się hodowlą norek futerkowych oraz warunkami pracy i oceny narażenia zawodowego pracowników, prowadzenia postępowania w sprawach chorób zawodowych.

Ocena środowiska pracy

W 2021r. wartości stężeń i natężeń czynników szkodliwych dla zdrowia przekraczały dopuszczalne normatywy higieniczne w 4 zakładach pracy. Najliczniejszą grupę pracującą w warunkach przekroczenia normatywów higienicznych stanowią osoby ekspozowane na

czynniki fizyczne takie jak hałas i wibracja w zakładach zajmujących się odlewnictwem i obróbką metali. W 2021 roku nie stwierdzono uchybień dotyczących nieprawidłowego stanu sanitarno-technicznego pomieszczeń higienicznych i produkcyjnych.

W ewidencji PSSE w Mielcu w 2021r. znajdowało się 44 zakłady pracy, w których występują substancje, preparaty, czynniki lub procesy technologiczne o działaniu rakotwórczym lub mutagennym wymienione w wykazie Ministra Zdrowia.

W tym zakresie skontrolowano 7 zakładów pracy. Podczas kontroli stwierdzono, że narażonych na działanie czynników rakotwórczych i mutagennych było 77 pracowników tym 1 kobieta.

Czynniki rakotwórcze występujące w skontrolowanych zakładach to: pyły drewna twardego /dąb, buk/, formaldehyd, tlenek chromu, siarczan kobaltu, benzyna, benzen, chromiany (VI), tlenek chromu.



<https://hej.mielec.pl/>

W związku z wykryciem przypadków zakażenia wirusem ptasiej grypy H5N8 drobiu w kilku powiatach województwa podkarpackiego oraz wystąpienia przypadków zakażeń wirusem ptasiej grypy A (H5N8) przeprowadzono 13 kontroli sanitarnych.

W związku z kampanią organizowaną przez PIP „Dobry przepis na bezpieczeństwo” przeprowadzono 12 kontroli sanitarnych. Pozostawiono ulotki informacyjne dotyczące zagrożeń przy pracy w zakładach zajmujących się przetwórstwem mięsa.

Przeprowadzono 3 dochodzenia epidemiologiczne wśród pracowników zajmujących się hodowlą lub utrzymaniem zwierząt futerkowych (norek, lisów, nutrii) zakażonych ferm norek i ich rodzin w kontekście narażenia na czynniki biologiczne w tym wirusem COVID-19.

Przeprowadzono 10 kontroli w zakresie nadzoru nad stanem higieniczno-sanitarnym w zakładach pogrzebowych oraz warunkami pracy i oceny narażenia zawodowego pracowników zatrudnionych w ww. zakładach. Współpracowano z zakładami pracy w zakresie

narażenia na radon w pomieszczeniach przeznaczonych na pobyt ludzi. Podczas każdej kontroli informowano pracodawców o szczepieniach p/COVID-19.

W 2021r. kontrolowano w zakładach pracy formę realizacji ustawy antynikotynowej, w tym warunki, jakie stworzono pracownikom palącym papierosy. W ogromnej większości zakładów obowiązuje całkowity zakaz palenia. W niewielu zakładach wydzielono miejsca dla palących na zewnątrz budynków.

W 2021r. w oparciu o obowiązujące przepisy kontynuowano nadzór nad substancjami i mieszaninami chemicznymi, prekursorami narkotykowymi kategorii 2 i 3, produktami biobójczymi, detergentami i szkodliwymi czynnikami biologicznymi.

Na terenie działania PIS w Mielcu w 2021r. funkcjonowało 7 podmiotów wprowadzających do obrotu prekursorów kat.2 i 3.

Podjęto 7 działań kontrolnych w zakresie prekursorów narkotykowych. Nieprawidłowości nie stwierdzono.

W powiecie mieleckim w ramach nadzoru nad chemikaliami przeprowadzono 79 kontroli sanitarnych, w tym: 77 kontroli stosujących substancje i ich mieszaniny (które nie są formulatorami), 2 kontrole dystrybutorów substancji.

Podczas przeprowadzonych kontroli zwracano uwagę na przestrzeganie ustawy o substancjach chemicznych i ich mieszaninach, Rozporządzenia REACH 1907/2006 i Rozporządzenia 1272/2008 zwane Rozporządzeniem CLP (Classification Labelling and Packaging).

W ramach nadzoru nad produktami biobójczymi przeprowadzono w 2021r. - 137 kontroli w zakresie stosowania produktów biobójczych. Nieprawidłowości w tym zakresie nie stwierdzono.



<https://pts.net.pl/>

Nadzór nad szkodliwymi czynnikami biologicznymi

W ramach nadzoru nad czynnikami biologicznymi występującymi w środowisku pracy skontrolowano 37 zakładów pracy (w ewidencji znajduje się 69 zakładów pracy, w których występuje narażenie na działanie szkodliwych czynników biologicznych). W trakcie czynności kontrolnych stwierdzono, że ogółem 215 pracowników w skontrolowanych zakładach narażonych było na szkodliwe czynniki biologiczne grupy 2.

Pracodawca ocenia i dokumentuje ryzyko zawodowe, informuje o nim pracowników oraz o zasadach ochrony przed zagrożeniami co jest potwierdzone podpisem w dokumentacji. Zakłady pracy dokonały oceny ryzyka dla czynnika biologicznego wirus SARS-CoV-2.

ŚRODKI ZASTĘPCZE

Państwowy Powiatowy Inspektor Sanitarny w Mielcu w 2021r. zarejestrował 1 zgłoszenie podejrzenia zatrucia amfetaminą dokonane przez Szpitalny Oddział Ratunkowy w Mielcu. Sprawę przekazano do rozpatrzenia wg kompetencji Komendzie Powiatowej Policji.

Podczas przeprowadzanych kontroli sanitarnych i wizytacji przekazywano informacje dotyczące zagrożenia związanego z możliwością zażywania środków zastępczych oraz nowych substancji psychoaktywnych przez osoby zatrudnione w zakładzie pracy. Działania te miały na celu uwrażliwienie i przyczynienie się do lepszego rozpoznania sytuacji oraz zmniejszenia zagrożenia związanego z użyciem nowych substancji psychoaktywnych i środków zastępczych. Na polecenie Departamentu ds. Środków Zastępczych Głównego Inspektoratu Sanitarnego PSSE w Mielcu obsługuje platformę SMIOD, w której wpisuje się każdorazowe zgłoszenie podejrzenia zatrucia środkami zastępczymi lub nowymi substancjami psychoaktywnymi.

Monitorowanie zatruc środkami zastępczymi prowadzone jest poprzez przesyłanie miesięcznych meldunków z bieżącego nadzoru sanitarnego nad wprowadzaniem i stosowaniem środków zastępczych.



<https://radomsko24.pl/uwaga-na-dopalacz>

CHOROBY ZAWODOWE

W roku 2021 r. otrzymano 5 zgłoszeń podejrzenia choroby zawodowej tj.:

- choroby zakaźne lub pasożytnicze albo ich następstwa: COVID-19 – 1 zgłoszenie
- zespół wibracyjny – 1 zgłoszenie

- choroby zakaźne lub pasożytnicze albo ich następstwa: borelioza – 3 zgłoszenia

W ramach prowadzonych postępowań w sprawie chorób zawodowych, w celu dokonania oceny narażenia zawodowego, przeprowadzono 12 wizytacji w zakładach pracy.

Wydano 2 decyzje o braku podstaw do jej stwierdzenia oraz 3 decyzje stwierdzające chorobę zawodową.

VI. Placówki nauczania, wychowania i wypoczynku

W 2021 r. PPIS w Mielcu nadzorował 143 placówki publiczne i niepubliczne, takie jak: żłobki, przedszkola, szkoły, ośrodki rehabilitacyjno-wychowawcze, świetlice profilaktyczno-wychowawcze, a także obiekty, w których organizowany był letni i zimowy wypoczynek dla dzieci i młodzieży.

W roku 2021, przeprowadzono 63 kontrole sanitarne w placówkach oświatowo-wychowawczych (w tym 16 kontrole wypoczynku zimowego i 34 kontrole wypoczynku letniego) nie stwierdzono uchybień w działalności w/w placówkach. Wszystkie placówki starały się zapewnić odpowiednie warunki pobytu dzieci i młodzieży. Właściwe warunki do utrzymania higieny osobistej są zapewnione we wszystkich szkołach, a toalety wyposażone są w niezbędne środki czystości. Szkoły zapewniały także środki dezynfekcyjne, środki ochrony indywidualnej oraz posiadały opracowane procedury bezpieczeństwa na wypadek wystąpienia ogniska koronawirusa. Pomimo wdrożenia wszelkich zabezpieczeń, w 2021 r. wydano 266 opinii dotyczących zawieszenia działalności lub przejścia w tryb zdalny prowadzenia zajęć.



<https://www.pless.pl/>

Poprawie ulega także infrastruktura do prowadzenia zajęć z wychowania fizycznego. Szkoły wzbogacają się o sale gimnastyczne, a w przypadku nie posiadania sali, zajęcia wychowania fizycznego prowadzone są w salach zastępczych, korytarzach lub wykorzystywana jest infrastruktura znajdująca się poza terenem placówki. Rozkłady zajęć lekcyjnych uwzględniają zasady higieny pracy umysłowej uczniów, a analiza rozkładów zajęć podczas kontroli placówek nie wykazała nieprawidłowości. Placówki zapewniają także możliwość pozostawienia części podręczników i przyborów szkolnych. Zagęszczenie uczniów w klasach jest w normie, jednakże z powodu pandemii koronawirusa proces nauczania prowadzony był zdalnie lub hybrydowo. Procesy nauczania i wychowania w placówkach oświatowo-wychowawczych na nadzorowanym terenie odbywają się we właściwych warunkach higieniczno- sanitarnych.

Obserwuje się ciągłą poprawę stanu higieny procesu nauczania – meble szkolne są w dobrym stanie, w miarę możliwości finansowych wymieniane są na nowsze, lepiej dostosowane ergonomicznie. Posiadają także odpowiednie certyfikaty bezpieczeństwa i zgodności z przepisami.

W 2021 roku zgłoszono PPIS w Mielcu, ogniska epidemiczne SARS-CoV-2 w 10 placówkach oświatowo-wychowawczych na terenie powiatu. W każdej placówce wdrożono, adekwatne do zagrożenia postępowanie

VII. Podmioty lecznicze

Państwowy Powiatowy Inspektor Sanitarny w Mielcu w 2021 roku sprawował nadzór sanitarny nad 267 obiektami działalności leczniczej realizowanej przez podmioty lecznicze udzielające stacjonarnych i całodobowych oraz ambulatoryjnych świadczeń zdrowotnych. W 2021 r. ze względu na wprowadzenie stanu epidemii, działalność PSSE w Mielcu skupiona była na realizacji działań w zakresie zwalczania chorób zakaźnych, a kontrole podmiotów wykonujących działalność leczniczą zostały zrealizowane w ograniczonym zakresie. W analizowanym okresie, ogółem przeprowadzono 105 kontroli podmiotów leczniczych. Większość podmiotów leczniczych (265) funkcjonuje w strukturach i pomieszczeniach zgodnych z aktualnie obowiązującym wymaganiami Rozporządzenia Ministra Zdrowia z dnia 26 marca 2020 r. w sprawie szczegółowych wymagań, jakim powinny odpowiadać pomieszczenia i urządzenia podmiotu wykonującego działalność leczniczą. Jeden podmiot leczniczy nie w pełni spełnia wymogi cyt. rozporządzenia, posiada jednak pozytywną opinię PPIS w Mielcu, gdyż nie mają one wpływu na bezpieczeństwo pacjenta (wspólny korytarz). Natomiast na drugi podmiot leczniczy wydano decyzję dotyczącą dostosowania podmiotu do wymagań cytowanego rozporządzenia z terminem realizacji 31.12.2022 r. Stan techniczny oraz wyposażenie pozostałych skontrolowanych podmiotów leczniczych nie budził zastrzeżeń. Zastrzeżeń nie budziły także prowadzone zabiegi dezynfekcyjne i sterylizacyjne, w kontrolowanych podmiotach. Wszystkie podmioty posiadały opracowane i wdrożone procedury higieniczne. Asortyment, ilość środków dezynfekcyjnych i środków do utrzymania czystości także nie budził zastrzeżeń. W związku z ogłoszeniem stanu epidemii w kraju,

w podmiotach leczniczych zapewniono środki ochrony indywidualnej oraz opracowano i wdrożono procedury bezpieczeństwa na wypadek wystąpienia ogniska epidemicznego wywołanego wirusem SARS-CoV-2.



<https://hej.mielec.pl/>

W 2021 r. zgłoszono PPIS w Mielcu, ogniska epidemiczne SARS-CoV-2 w 8 oddziałach Szpitala Specjalistycznego im. E. Biernackiego w Mielcu. W ramach dochodzenia epidemiologicznego wdrożono stosowne postępowanie.

VIII. Działalność zapobiegawczego nadzoru sanitarnego

W ramach zapobiegawczego nadzoru sanitarnego w PSSE Mielec rozpatrywane sprawy dotyczyły m.in.:

1. Opiniowania projektów miejscowych planów zagospodarowania terenu oraz projektów studium uwarunkowań i kierunków zagospodarowania przestrzennego.
2. Uzgodnień zakresu i stopnia szczegółowości informacji wymaganych w prognozie oddziaływania na środowisko, w przypadku opracowywania miejscowego planu zagospodarowania przestrzennego oraz przed przystąpieniem do sporządzania studium uwarunkowań i kierunków zagospodarowania przestrzennego.
3. Wydawania opinii dotyczących obowiązku przeprowadzenia oceny oddziaływania przedsięwzięcia na środowisko oraz opinii określających warunki realizacji przedsięwzięcia -zgodnie z ustawą o udostępnieniu informacji o środowisku i jego

ochronie, udziale społeczeństwa w ochronie środowiska oraz ocenach oddziaływania na środowisko.

4. Uzgodniania pod względem wymagań higieniczno-zdrowotnych projektów budowlanych dotyczących nowych obiektów, adaptacji i przystosowania do aktualnych potrzeb już istniejących obiektów jak i również adaptacji różnego rodzaju pomieszczeń dla potrzeb prowadzenia w nich różnorodnej działalności gospodarczej.-
5. Wydawania opinii wynikających z art.56 ustawy prawo budowlane dotyczących stwierdzenia zgodności wykonania obiektu budowlanego z projektem budowlanym i pozwoleniem na budowę m.in. takich jak: budynki produkcyjne, administracyjno-usługowe, usługowe, warsztatowe, magazynowe, dydaktyczne itp.
6. Wydawania opinii określających warunki sanitarne w obiektach przeznaczonych do prowadzenia w nich działalności np. szkoły, przedszkola, żłobki, obrót bronią i amunicją, hotele i inne.

W 2021r. przeprowadzono 60 kontroli sanitarnych, wydano 86 decyzji nakazujących opłaty za wykonane czynności kontrolne w związku ze sprawowaniem zapobiegawczego nadzoru sanitarnego, wydano 178 stanowisk w formie opinii sanitarnej, stanowiska, zaświadczenia.

IX. OŚWIATA ZDROWOTNA I PROMOCJA ZDROWIA

Zadania w dziedzinie promowania zdrowego stylu życia oraz profilaktyki chorób ukierunkowane były na kształtowanie postaw prozdrowotnych, poszerzanie wiedzy o zdrowiu i zapobieganiu chorobom, dostarczanie informacji o zagrożeniach dla zdrowia mających wpływ na jakość życia, jak również dokonywanie wyborów i budowanie odpowiedzialności za zdrowie własne i bliskich.

W roku 2021 koncentrowano się na realizacji programów edukacyjnych oraz interwencji nieprogramowych, ponadto pracownicy brali udział w realizacji działań związanych z profilaktyką COVID-19 w tym promocją szczepień.

Tematyka programów edukacyjnych (ogólnopolskich, wojewódzkich i lokalnych) dotyczyła: profilaktyki HIV i AIDS, zdrowego stylu życia i odżywiania, profilaktyki uzależnień w tym palenia tytoniu, raka piersi i szyjki macicy, czerniaka, WZW, chorób brudnych rąk, promocji żywności ekologicznej, profilaktyki chorób odkleszczowych. W 2021 roku w placówkach nauczania i wychowania, przeprowadzono 62 wizytacji. Zrealizowano 15 programów, w których (w jednym lub więcej) udział wzięło 50 placówek nauczania i wychowania z całego powiatu mieleckiego. Największą popularnością cieszyły się programy „Chroń się przed kleszczami wszystkimi sposobami (3759 odbiorców z 26 placówek) oraz „Trzymaj Formę” (1748 odbiorców z 17 szkół). W ramach koordynacji programów zorganizowano 32 narady, które dotyczyły wdrażania i realizacji programów w placówkach, oraz ich ewaluacji oraz współorganizowania działań nieprogramowych. Wzięło w nich udział łącznie 66 osób, głównie dyrektorzy szkół i przedszkoli, oraz szkolni i przedszkolni

koordynatorzy programów. Odbiorcami programów edukacyjnych były dzieci i młodzież szkolna, a także ich rodzice i opiekunowie. W sumie działaniami związanymi z realizacją programów na terenie powiatu objętych zostało 13356 osób.

Interwencje nieprogramowe w 2021 roku to kontynuacja 10 akcji oraz kampanii z lat ubiegłych, które dotyczyły profilaktyki palenia tytoniu, zażywania dopalaczy, profilaktyki grypy oraz zatruc pokarmowych, bezpiecznych zachowań w czasie ferii oraz wakacji, profilaktyki HIV i AIDS oraz WZW, profilaktyki chorób odkleszczowych, bezpieczeństwa żywności, a także profilaktyki COVID-19 w tym promocja szczepień. Prowadzona promocja szczepień przeciwko Covid -19 kierowana była zarówno do młodzieży szkolnej oraz ich rodziców, a także ogółu społeczeństwa – organizowano stoiska informacyjno – edukacyjne w szkołach, oraz w czasie letnich akcji plenerowych. Regularnie umieszczano informacje związane z tematyką wszystkich akcji na stronie internetowej stacji – w 2021 umieszczono 16 takich informacji oraz na stronie facebook PSSE w Mielcu – udostępniono 214 postów. Przy realizacji interwencji nieprogramowych współpracowano z dyrektorami i kierownikami placówek nauczania i wychowania oraz ochrony zdrowia, prezydentem Mielca, burmistrzami miast, wójtami gmin, redaktorami lokalnych mediów, kierownikami świetlic profilaktycznych oraz domów kultury, a także komendantem KP Policji w Mielcu. Sumując odbiorców wszystkich interwencji nieprogramowych, działaniami objętych zostało ok. 12286 osób.



Stoisko informacyjno – edukacyjne zorganizowane w czasie trwania festynu Rodzinnego w Rudzie.



Stoiska informacyjno – edukacyjne zorganizowane w szkołach; od lewej Szkoła Podstawowa nr 6 w Mielcu, Szkoła Podstawowa w Przecławiu.



Informacja dotycząca szczepień dzieci przeciwko Covid-19 przekazana i wyświetlana na telebimie przy Samorządowym Centrum Kultury w Mielcu.

X. DZIAŁALNOŚĆ LABORATORYJNA

Pracownia Mikrobiologii posiadając status medycznego laboratorium diagnostycznego w roku 2021 wykonywała badania laboratoryjne dla celów sanitarno – epidemiologicznych obejmujące:

1. Badania diagnostyczne w kierunku zakażeń pałeczkami z rodzaju *Salmonella*, *Shigella* u osób chorych ze zbiorowych zatruc pokarmowych, ozdrowieńców, osób ze styczności z chorymi i nosicielami, nosiciele tymczasowych i stałych
2. Badania diagnostyczne w kierunku zakażeń pałeczkami z rodzaju *Salmonella*, *Shigella* u osób zdrowych dla celów sanitarno-epidemiologicznych (badania pracownicze)
3. Identyfikację szczepów pałeczek z rodzaju *Salmonella*, *Shigella* z Laboratorium Mikrobiologicznego Szpitala Specjalistycznego w Mielcu.

Pracownia Mikrobiologii wykonywała również badania z zakresu oceny skuteczności procesów sterylizacji parowej, suchym gorącym powietrzem, w placówkach świadczących usługi medyczne oraz w gabinetach kosmetycznych.



Badania laboratoryjne wykonywane są zgodnie z wdrożonym systemem zarządzania opartym na normie PN-EN ISO/IEC 17025:2018-02 „Ogólne wymagania dotyczące kompetencji laboratoriów badawczych i wzorcujących” – Nr Akredytacji AB 695. Pracownia spełnia również wymagania normy PN-EN ISO 15189:2013 „Laboratoria medyczne. Szczegółowe wymagania dotyczące jakości i kompetencji”.



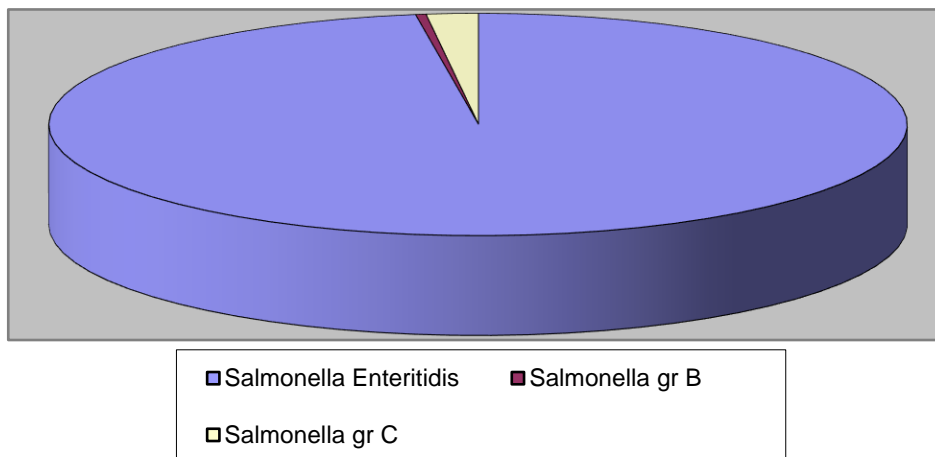
W 2021 roku Pracownia Mikrobiologii wykonała łącznie 5741 badań (10389 oznaczeń). W porównaniu z rokiem ubiegłym ilość wykonanych badań była nieco wyższa - w 2020 roku wykonano 5711 badań, 12738 oznaczeń.

Ilość wykonanych badań zależała od sytuacji epidemiologicznej w powiecie mieleckim, zapotrzebowania branży na wykonanie badań dla celów sanitarno-epidemiologicznych oraz zapotrzebowania uczniów, studentów i doktorantów kształcących się do wykonywania prac, przy wykonywaniu których istnieje możliwość przeniesienia zakażenia lub choroby zakaźnej na inne osoby.

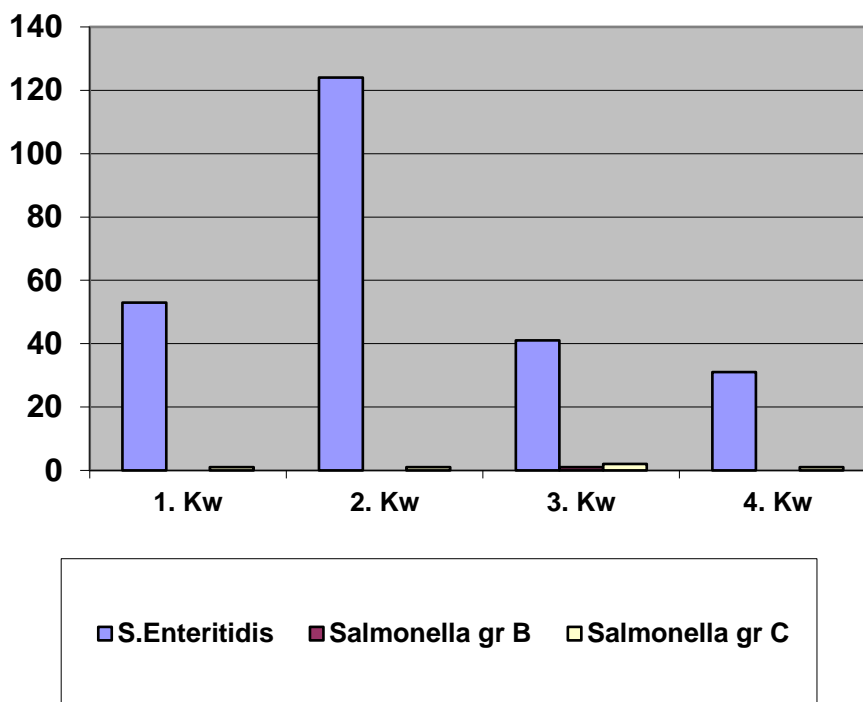


Wśród w/w badań, 256 badań było z wynikiem dodatnim z wyizolowanym szczepem bakteryjnym z rodzaju *Salmonella* głównie serowariant Enteritidis (250 badań). Pozostałe to pałeczki *Salmonella* z grupy B (1 badań) i grupy C (5 badań).

Wyniki badań, w których wyizolowano czynnik chorobotwórczy były niezwłocznie przekazywane nadzorowi epidemiologicznemu PSSE w Mielcu, celem opracowania ogniska choroby zakaźnej.



Rozkład serotypów pałeczek Salmonella wyizolowanych w PSSE Mielec w 2021r.

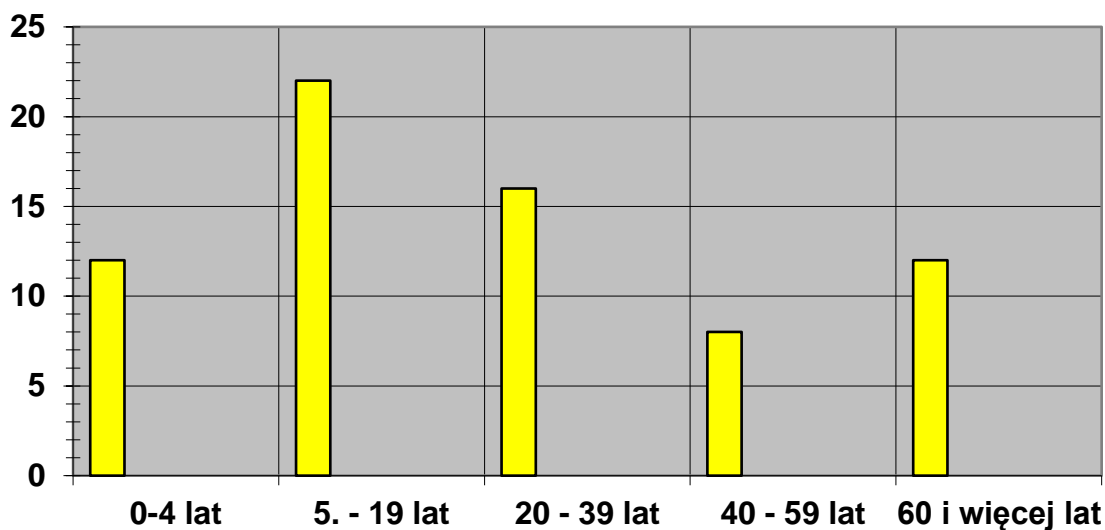


Izolacja serotypów pałeczek Salmonella w poszczególnych kwartałach 2021r.

Ilość badań z wynikiem dodatnim, w porównaniu z rokiem ubiegłym wskazuje na niezmienny stan sanitarno-higieniczny w powiecie mieleckim.

Pałeczki z rodzaju Salmonella są jedną z najczęstszych przyczyn zakażeń przewodu pokarmowego pochodzenia bakteryjnego u ludzi, niezależnie od ich wieku. Około 45% dzieci poniżej 5 lat, jak też 5% dzieci starszych i osób dorosłych po przebyciu zakażenia nie eliminuje bakterii *Salmonella* z układu pokarmowego, przechodząc w stan bezobjawowego

nosicielstwa. Po roku nosicielstwo *Salmonella* dotyczy 1% pacjentów, zwykle ustępuje samoistnie i nie wymaga leczenia.



Nosicielstwo chorobotwórczych pałeczek jelitowych w poszczególnych grupach wiekowych w 2021 r.

Pracownia Higieny Komunalnej w analizowanym okresie wykonywała badania wody do spożycia z wodociągów sieciowych oraz studni przydomowych w ramach monitoringu kontrolnego i przeglądowego powiatu oraz na zlecenie. Badania laboratoryjne wykonywane są zgodnie z wdrożonym systemem zarządzania opartym na normie PN-EN ISO/IEC 17025:2018-02 „Ogólne wymagania dotyczące kompetencji laboratoriów badawczych i wzorcujących”



Łącznie w 2021 roku Pracownia Higieny Komunalnej pobrała 147 próbek, wykonała 474 badań i 1499 oznaczeń.



Pracownia Higieny Komunalnej prowadzi stały monitoring wody wynikający z konieczności funkcjonowania bazy danych w zakresie nadzoru nad bezpieczeństwem zdrowotnym wody przeznaczonej do spożycia przez ludzi.

XI. Działalność kontrolno – represyjna Powiatowej Stacji Sanitarno – Epidemiologicznej w Mielcu

<i>Liczba kontroli/wizytacji</i>	<i>Liczba badań laboratoryjnych</i>	<i>Liczba pobranych parobek</i>	<i>Decyzje administracyjne</i>	<i>Postanowienia</i>	<i>Opinie i zaświadczenia</i>	<i>Nalożone mandaty karne</i>
13885	6215	363	252	16	444	70

Państwowy Powiatowy

Inspektor Sanitarny

W Mielcu

Grzegorz Burek