

### Przykładowe operacje realizowane w ramach środka 1.1 Pomoc publiczna z tytułu trwałego zaprzestania działalności połowowej

---

**Tytuł operacji:**

Przekwalifikowanie statku rybackiego na działalność niedochodową niezwiązaną z rybołówstwem.  
Osoba fizyczna

Województwo: Zachodniopomorskie

Gmina: Wolin

Całkowita wartość operacji: **211 872,35 PLN**

Wysokość dofinansowania: **211 872,35 PLN**

Wysokość dofinansowania EFR: **158 904,26 PLN**

---



---

W ramach wydanej decyzji DEC/028/OR16-61700-OR1600027/10 statek LBN-42 (POL011401402) o długości 8,52 m został przekwalifikowany na działalność niedochodową niezwiązaną z rybołówstwem (działalność własna Beneficjenta).

---

**Tytuł operacji:**

Trwałe przekwalifikowanie statku rybackiego REZON ŚWI-105 na działalność niedochodową niezwiązaną z rybołówstwem

Województwo: Zachodniopomorskie

Gmina: Szczecin

Całkowita wartość operacji: **3 332 024,00 PLN**

Wysokość dofinansowania: **3 332 024,00 PLN**

Wysokość dofinansowania EFR: **2 499 018,00 PLN**

Osoba fizyczna

---



---

W ramach wydanej decyzji DEC/001/OR16-61700-OR1600002/09 została przekwalifikowanie jednostka REZON ŚWI-105 na działalność niedochodową niezwiązaną z rybołówstwem.

---

### Przykładowe operacje realizowane w ramach środka 1.3 Inwestycje na statkach rybackich i selektywność

---

**Tytuł operacji:**  
Modernizacja kutra rybackiego KOŁ-32 (OR16-61702-OR1600092/13)  
**Beneficjent:**  
Osoba fizyczna

Województwo: Zachodniopomorskie  
Gmina: Kołobrzeg  
Całkowita wartość operacji: 787 480,00 PLN  
Wysokość dofinansowania: : 314 992,00 PLN  
Wysokość dofinansowania z EFR: 236 244,00 PLN

---



---

Celem ww. operacji była modernizacja kutra rybackiego (KOŁ-32) służąca poprawie bezpieczeństwa pracy.

Obejmowała ona bardzo szeroki zakres modernizacji:

- ✓ Wykonanie i montaż gruszki dziobowej
- ✓ Zabudowa pokładu roboczego z lukami rozładunkowymi
- ✓ Wykonanie nowoczesnego nadburcia
- ✓ Wykonanie i montaż dyszy KORTA
- ✓ Wykonanie i poprawa sekcji rufowej
- ✓ Wykonanie i montaż nowoczesnej bramy dziobowej
- ✓ Wykonanie i wymiana dużej części nadburc i pokładu
- ✓ Wykonanie nowoczesnej bramy rufowej
- ✓ Spawanie i montaż fundamentów do nowych i bardzo wydajnych wind w części rufowej
- ✓ Wykonanie na pokładzie roboczym nowego, wielofunkcyjnego luku rozładunkowego

Również podczas powyższej modernizacji jednostki zostały m.in. przebudowane pomieszczenia załogi, kuchni, sterówki i pomieszczenia szypra – m.in. izolacja szalunków z wyposażeniem. W celu poprawy warunków pracy i higieny załogi została zmodernizowana sterówka, pomieszczenia mieszkalno-socjalne, tak aby zapewniały pracownikom możliwie najlepszy możliwy komfort pracy i odpoczynku. W tym celu zostały wymieniono częściowo warstwy izolacji, szalunki, wyposażono pomieszczenie m.in. w szyb wentylacyjny oraz fartuch nierdzewny jak i również uchwyty na naczynia. Wszystkie powyższe zmiany pozwoliły beneficjentowi zdecydowanie poprawić komfort oraz bezpieczeństwo pracy na jednostce rybackiej KOŁ-32.

---

**Tytuł operacji:**  
Inwestycje na statku rybackim UST-204  
**Beneficjent:**  
Osoba fizyczna

Województwo: pomorskie  
Gmina: Ustka  
Całkowita wartość operacji: 574 688,00 PLN  
Wysokość dofinansowania: 229 875,20 PLN  
Wysokość dofinansowania EFR: 172 406,40 PLN

---



Operacja polegała na poprawie bezpieczeństwa na pokładzie oraz na poprawie jakości produktów. W tym celu jednostka przeszła szereg modyfikacji polegających m. in. na zamontowaniu Systemu Automatycznej Identyfikacji AIS typu A zapewniający automatyczną wymianę danych, niezbędnych do uniknięcia kolizji między statkami oraz identyfikujący statek dla brzegowych systemów nadzorujących ruch statków. Dla poprawy bezpieczeństwa na pokładzie wykonano nową sekcję dziobową (denną) z instalacjami gruszko dziobowej z zbiornikiem wypornościowym w części dziobowej kadłuba. Dodatkowo wykonano nową instalację hydrauliczną do zalewania i opróżniania zbiornika gruszki dziobowej i zbiorników balastowych. W tym celu m. in. zrealizowano oczyszczenie zbiorników balastowych przed włączeniem w ich system trymowania i balastowania statku. Dodatkowe prace na jednostce rybackiej polegały na wykonaniu systemu żęzowego komory łańcuchowej wraz z zaworami, wykonaniu instalacji hydrauliki siłowej steru strumieniowego oraz dodatkowo w celu poprawy warunków pracy na jednostce podniesiono i wzmocniono nadburcia co przyczyni się do ochrony załogi przed wiatrem i bryzą.

#### Przykładowe operacje realizowane w ramach środka 1.4 „Rybacko przybrzeżne”

---

##### Tytuł operacji:

Poprawa organizacji produkcji i łańcucha zbytu produktów rybackich (OR11-61703-OR1100001/13)

##### Beneficjent:

Osoby fizyczne

Województwo: pomorski

Gmina: Stegna

Całkowita wartość operacji: **520 049,00 PLN**

Wysokość dofinansowania: **500 000,00 PLN**

Wysokość dofinansowania EFR: **375 000,00 PLN**

---



Zakres operacji obejmował budowę budynku handlowego do przetworzenia i sprzedaży produktów rybołówstwa oraz zakup samochodu dostawczego do kompleksowej obsługi przetwórci i punktu sprzedaży. Zrealizowane zadania mają na celu rozwój organizacji produkcji, przetwórstwa i łańcucha zbytu produktów rybackich łodzi rybackich zajmujących się rybackim przybrzeżnym na niewielką skalę.

W powstałym budynku znajduje się chłodnia, gdzie można przechowywać rybę do dalszej obróbki, dzięki temu możliwy jest do osiągnięcia większy zysk ze sprzedaży filetów. Zakupiony samochód służy do zaopatrywania zakładu w świeżą rybę jak i przy okazji do dostarczania surowca do innych zakładów prowadzących handel detaliczny.



**Tytuł operacji:**

Tworzenie łańcucha produkcji, przetwarzania i zbytu własnych produktów rybnych przez armatorów łodzi DAR-13 i JAR-4 (OR16-61703-OR1600031/13)

**Beneficjent:**

Osoby fizyczne

Województwo: Zachodniopomorski

Gmina: Słupsk

Całkowita wartość operacji: 492 421,00 PLN

Wysokość dofinansowania: 400 000,00 PLN

Wysokość dofinansowania EFR: 300 000,00 PLN



Celem ww. operacji przeprowadzonej przez beneficjent było utworzenie łańcuch produkcji, przetwarzania i sprzedaży bezpośredniej własnych produktów rybnych poprzez zakup wymienionych poniżej urządzeń i wyposażenia. W wyniku powyższej operacji wnioskodawca ma nadzieję uniezależnić się na lokalnym rynku od pośredników/hurtowników – aktualnych odbiorców ryb, którzy sprzedają zakupione od niego ryby często o 200-250% drożej niż wynosi ich cena zakupu.

Powyższa inwestycja obejmowała zakup następującego sprzętu/urządzeń i maszyn:

- ✓ Specjalistycznego samochodu – chłodni typu Mercedes Sprinter
- ✓ Specjalistycznego pojazdu roboczego z napędem na 4 koła oraz z zamontowaną skrzynią ładunkową do transportu ryb z przystani
- ✓ Przenośnej chłodni stacjonarnej – przedłużony okres przechowywania ryb
- ✓ Pakowarki próżniowej – przedłużony okres przechowywania ryb
- ✓ Myjki wysokociśnieniowej
- ✓ Wagi sklepowej z homologacją
- ✓ Mebli ekspozycyjnych ze stali nierdzewnej do sprzedaży ryb
- ✓ Zakupu pojemnika izolowanego do przechowywania lodu
- ✓ Oraz zakupu sporej partii skrzynek do transportu ryby.

Należy również zaznaczyć, że łańcuch produkcji i sprzedaży własnych produktów rybnych rozpoczyna się u beneficjenta dzięki zrealizowanemu projektowi już na pokładzie łodzi rybackiej, ponieważ posiada ona nadany numer weterynaryjny uprawniający do prowadzenia wstępnej obróbki ryb.

### Przykładowe inwestycje zrealizowane w ramach środka 2.1.

**Tytuł operacji:** Wyprofilowanie dna stawów na działkach 577, 586, 588 gospodarstwa rybackiego w Pokaniewie

**Beneficjent:** osoba fizyczna

**Województwo:** Podlaskie

**Powiat:** Bielski

**Gmina:** Orla

**Całkowita wartość operacji:** 8 776 580,00 PLN



Operacja była realizowana w czterech etapach:

- Wyprofilowanie dna stawu nr 2 i nr 4 polegające na usunięciu sprzętem mechanicznym wierzchniej warstwy dna stawu z przemieszczeniem tego materiału ziemnego poza obręb stawu;
- Wyprofilowanie dna stawu nr 9 i nr 10 polegające na usunięciu sprzętem mechanicznym wierzchniej warstwy dna stawu z przemieszczeniem tego materiału ziemnego poza obręb stawu;
- Wyprofilowanie dna stawu nr 11 i nr 12, nr 13 polegające na usunięciu sprzętem mechanicznym wierzchniej warstwy dna stawu z przemieszczeniem tego materiału ziemnego poza obręb stawu;
- Wyprofilowanie dna stawu nr 3 i nr 5 polegające na usunięciu sprzętem mechanicznym wierzchniej warstwy dna stawu z przemieszczeniem tego materiału ziemnego poza obręb stawu;
- Usługa przygotowawcza operacji polegająca na przygotowaniu dokumentacji ekonomicznej, kosztorysu i projektu budowlanego oraz obsłudze geodezyjnej.

Łącznie zostało wyprofilowanych ponad 56,5 ha stawów.

---

**Tytuł operacji:** Modernizacja gospodarstwa rybackiego poprzez remont obiektów stawowych oraz zakup sprzętu i wyposażenia niezbędnego do prowadzenia działalności w zakresie chowu i hodowli

**Beneficjent:** Gospodarstwo Rybackie

**Województwo:** Świętokrzyskie

**Powiat:** Buski

**Gmina:** Pacanów

**Całkowita wartość operacji:** 17 455 091,00 PLN

---



III Etap operacji o wartości kosztów inwestycyjnych wynoszącej 4 138 035,00 zł brutto obejmował:

- prace remontowo budowlane: remont obiektów stawowych

Operacja została zrealizowana w IV etapach.

I Etap operacji o wartości kosztów inwestycyjnych wynoszącej 3 141 606,00 zł brutto obejmował

- prace remontowo budowlane: remont wagi najazdowej samochodowej, adaptacja budynku gospodarczego na sortownię i magazyn ryb, montaż monitoringu, instalacji elektrycznej

- zakup maszyn i urządzeń niezbędnych do prowadzenia gospodarstwa: koparki gąsienicowe, samochód przyczepy do transportu ryb, basenów do transportu ryb, łodzi paszowych, silników spalinowych, karmników, sortownic ryb, wag, pomp wodnych, kos spalinowych, pilarek, rozrzutnika obornika, kosiarki bocznej, przenośnika ślimakowego.

II Etap operacji o wartości kosztów inwestycyjnych wynoszącej 3 459 945,00 zł brutto obejmował:

- prace remontowo budowlane: remont obiektów stawowych (skarpy mnichy drogi dojazdowe odmulenie stawów) Prace wykonano systemem zleconym a także wkładem własnym  
- zakup maszyn i urządzeń niezbędnych do prowadzenia gospodarstwa: samochody do transportu ryb, basenów do transportu ryb, agregatu prądotwórczego.,

(skarpy mnichy drogi dojazdowe odmulenie stawów). Prace wykonano systemem zleconym a także wkładem własnym

IV Etap operacji o wartości kosztów inwestycyjnych wynoszącej 6 715 505,00 zł brutto obejmował:

- prace remontowo budowlane: remont obiektów stawowych (skarpy mnichy drogi dojazdowe odmulenie stawów). Prace wykonano systemem zleconym a także wkładem własnym  
- koszty ogólne dotyczące przygotowania dokumentacji projektowo technicznej (projekty, kosztorysy)



## Przykładowe inwestycje zrealizowane w ramach środka 2.2. Działania wodno-środowiskowe

---

### Tytuł operacji:

Realizacja środka działania wodno-środowiskowego w Ośrodku Zarybieniowym Mirosława Bieńkiewicza w Pasłęku (OR14-61713-OR1400002/09)

### Beneficjent:

Osoba fizyczna

**Województwo:** Warmińsko-Mazurskie

**Gmina:** Pasłęk

**Całkowita wartość operacji:** 291 300,00 PLN

**Wysokość dofinansowania:** 291 300,00 PLN

**Wysokość dofinansowania EFR:** 218 475,00



Inwestycja obejmuje wsparcie wykorzystania tradycyjnych lub przyjaznych środowisku praktyk i technik w chowie i hodowli ryb. Beneficjent realizował następujące pakiety:

- na powierzchni 27,39 ha;
- 2.1 na powierzchni 26,80 ha;
- 2.2 na powierzchni 25,74 ha;
- 2.3 na powierzchni 26,73 ha;
- 2.5 na powierzchni 26,08 ha;
- 2.6 na powierzchni 16,83 ha;
- 2.7 na powierzchni 27,12 ha;
- 2.8 na powierzchni 17,00 ha;
- 2.13 na powierzchni 27,19 ha.





---

**Tytuł operacji:**

Wsparcie wykorzystania tradycyjnych lub przyjaznych środowisku praktyk w chowie i hodowli ryb.

**Beneficjent:**

Osoba fizyczna

**Województwo:** Kujawsko-Pomorskie

**Gmina:** Lubicz

**Całkowita wartość operacji:** 32 377,50 PLN

**Wysokość dofinansowania:** 32 377,50 PLN

**Wysokość dofinansowania EFR:** 24 283,13 PLN

Operacja miała na celu zrehabilitowanie producentów ryb wykorzystujących tradycyjne metody produkcji wspomagających ochronę i poprawę stanu środowiska oraz zachowanie bioróżnorodności.

Beneficjentka zrealizowała następujące pakiety:

**Pakiet 1:**

1. roczny przyrost poniżej 1500 kg/ha powierzchni ewidencyjnej dla stawów typu karpiego, natomiast w przypadku chowu i hodowli ryb łososiowatych, gdy ilość i rodzaj substancji zawartych w wodzie poprodukcyjnej odprowadzanej z obiektów chowu lub hodowli ryb nie przekroczy wartości określonych w przepisach w sprawie warunków wprowadzania ścieków do wód lub nie pogorszy istniejącego stanu wód, do których jest wprowadzana;

2. prowadzenie pełnej dokumentacji przebiegu produkcji obejmującej księgi stawowe;

3. bieżąca konserwacja rowów (doprowadzalników i odprowadzalników, rowów opaskowych), w sposób określony w pozwoleniu wodnoprawnym;

4. wykaszanie nie mniej niż 1/3 powierzchni koron grobli.

Łącznie wszystkie wymogi na powierzchni 6,78 ha

**Pakiet 2**

Wymóg 2.1: utrzymanie powierzchni zarośniętej roślinnością wynurzona na niezmiennym poziomie - 160 zł/ha powierzchni stawów wraz z groblami, na której beneficjent utrzymuje powierzchnie zarośniętą roślinnością wynurzoną na niezmiennym poziomie. Na powierzchni 3,43 ha.

Wymóg 2.2: produkcja dodatkowych cennych rodzimych gatunków ryb w ilości co najmniej 1 % masy rocznej produkcji - 300 zł/ha powierzchni stawów wraz z groblami, w których są produkowane dodatkowe cenne rodzime gatunki ryb. Na powierzchni 3,43 ha.

Wymóg 2.3: wapnowanie wapnem tlenkowym w ilości co najmniej 0,5 t/ha - 160 zł powierzchni stawów wraz z groblami, które są wapnowane. Na powierzchni 3,43 ha.

Wymóg 2.4: przestrzeganie zasady "stałych nurtów", przez co rozumie się prowadzenie chowu i hodowli ryb na tych samych stawach na tym samym etapie wieloletniego cyklu produkcyjnego. Nurt rozpoczyna się od przepadki II i kończy na stawie towarowym (z pominięciem tarlisk i przesadek I oraz magazynów) -300 zł. Na powierzchni 3,43 ha.



Wymóg 2.7: utrzymanie wysp, skarp, grobli wraz z ławami oraz innych nieużytków (pokrytych trawą, roślinnością zieloną, krzewami lub drzewami) lub zakładanie sztucznych siedlisk - 130 zł/ha powierzchni ewidencyjnej objętej dofinansowaniem. Na powierzchni 3,71 ha.

Wymóg 2.10: utrzymanie co najmniej 1 stawu napełnionego wodą przez cały rok - 160 zł/ha powierzchni stawu wraz z groblami napełnionego przez cały rok kalendarzowy. Na powierzchni 0,87 ha.



#### Przykładowe inwestycje zrealizowane w ramach środka 2.4

**Tytuł operacji:**

Budowa magazynu ryb z chłodnią, wytwórnią lodu, pomieszczeniem mycia skrzyń wraz z wyposażeniem technicznym oraz budowa drogi dojazdowej i placu wyładunku ryb (OR14-61711-OR1400004/12)

**Beneficjent:**

Gospodarstwo Rybackie Szwaderki Spółka z o.o.

Województwo: Warmińsko-Mazurskie

Gmina: Olsztynek – obszar wiejski

Całkowita wartość operacji: 1 041 883,81 PLN

Wysokość dofinansowania: 488 341,20 PLN

Wysokość dofinansowania EFR: 366 255,90 PLN



Inwestycja obejmuje Budowę magazynu ryb z chłodnią, wytwórnią lodu, pomieszczeniem mycia skrzyń wraz z wyposażeniem technicznym oraz budowę drogi dojazdowej i placu wyładunku ryb w Gospodarstwie Rybackim Szwaderki. Budowa magazynu ryb wyposażonego w chłodnię ma na celu wydzielenie części magazynowej z terenu gospodarstwa i doprowadzenie do niej niezależnej infrastruktury dojazdowej oraz placu manewrowego. Poprawi to jakość surowca i pomoże odizolować ośrodki od przypadkowego zakażenia chorobami w trakcie obsługi transportu. Budowa wytwórni lodu, pomieszczenia do mycia skrzyń oraz wyposażenia technicznego tych pomieszczeń (wytwornica lodu, myjka, skrzynki, pompa wody oraz pompa do załadunku ryb) w celu niezależnego funkcjonowania części magazynowej bez kontaktu ze sprzętem z pozostałej części ośrodka.

**Tytuł operacji:** Zakup środków transportu

zewnętrznego i wewnętrznego do transportu ryb żywych. Zakup sprzętu do wykonywania rybołówstwa śródlądowego. Remont i adaptacja budynku do przechowywania sieci i sprzętu rybackiego (OR15-61711-OR1500019/12)

**Województwo:** Wielkopolskie

**Gmina:** Skoki

**Całkowita wartość operacji:** 1 459 408,00 PLN



Przedmiotem operacji jest zakup sprzętu dla funkcjonowania śródlądowego gospodarstwa rybackiego. Zakupiono:

- dwa beczkowszy do przewozu ryb o pojemności 5000 litrów,
- dwa baseny do przewozu ryb żywych w raz z osprzętem (pojemność basenów 800 litrów),
- środek transportu zewnętrznego do transportu ryb żywych (moc silnika 130 KM),
- środek transportu wewnętrznego – ciągnik o mocy do 110 KM,
- środek transportu wewnętrznego – ciągnik o mocy do 155 KM,
- dwie przyczepy rolnicze o ładowności do 12 ton,
- kosiarkę wysięgnikową o szer. rob. 120 cm.

Przeprowadzono remont i adaptację budynku do przechowywania sieci i sprzętu rybackiego wraz z pomieszczeniami socjalnymi.

Przeprowadzona inwestycja pozwoli na wzrost efektywności prowadzonej gospodarki jeziorowej a tym samym wpłynie pozytywnie na kondycję finansową całego przedsiębiorstwa. Nastąpić ma zwiększenie rynków zbytu dzięki środkom transportu zewnętrznego. Nastąpi też poprawa organizacji odłowów i dystrybucji ryb. Remont i adaptacja budynku do przechowywania sieci i sprzętu rybackiego wraz z pomieszczeniami socjalnymi wpłynie na poprawę warunków pracy pracowników oraz pozwoli na prawidłowe przechowywanie sprzętu rybackiego.

## Przykładowe inwestycje zrealizowane w ramach środka 2.5

**Tytuł operacji:** Rozbudowa przedsiębiorstwa „REKIN” o zakład przetwórstwa produktów rybnych w Grajewie  
**Beneficjent:** „REKIN” Jan Mozolewski i Wspólnicy spółka jawna

**Województwo:** Podlaskie  
**Gmina:** Grajewo  
**Całkowita wartość operacji:** 33 176 186,00 PLN  
**Wysokość dofinansowania:** 16 316 312,40 PLN  
**Wysokość dofinansowania EFR:** 12 237 234,00 PLN



Operacja polegała na przebudowie, modernizacji, budynków, infrastruktury technicznej znajdujących się na zakupionej działce w Grajewie (wcześniej nie związanych z przetwórstwem ryb) oraz ich wyposażeniu w maszyny i urządzenia do przetwórstwa ryb. W ramach inwestycji:

- przebudowano, rozbudowano, nadbudowano budynek produkcyjny (A) oraz magazyn wyrobów gotowych wraz z chłodnią i częścią biurową o pow. użytkowej 3 434 m<sup>2</sup>
- rozbudowano i przebudowano budynek produkcyjny (B) o pow. użytkowej 2 611 m<sup>2</sup> ;
- dobudowano podczyszczalnię ścieków do budunku produkcyjnego B;
- przebudowano sieć infrastruktury technicznej, wybudowano plac manewrowy, drogi wewnętrzne;
- zakupiono i wyposażono hale produkcyjne:
  - w kompleksowe linie technologiczne: do obróbki ryb, m.in. do odgławiania, do solankowania, do wytwarzania opakowań , ważenia, etykietowania
  - maszyny i urządzenia (126 szt.); do skrobania, patroszenia ryb, filetowania, kotły parowe, wózki rozmrażalnicze, komory wędzarnicze, pakowaczki, wagi, środki transportu wewnętrznego (7 szt.).

Efektom jest stworzenie zdolności produkcyjnych w wymiarze 2 610 ton/rok. Zakład zatrudnia 81 osób. W wyniku inwestycji przedsiębiorstwo „REKIN” Jan Mozolewski i Wspólnicy Sp. j. rozszerzyło dotychczas prowadzoną działalność w zakresie hurtowej sprzedaży ryb o produkcję i przetwórstwo m. in. makreli, karpia i pstrąga.

---

**Tytuł operacji:** Wzrost potencjału przetwórczego  
Rozbudowa parku maszynowego, budowa  
elektrowni wiatrowej oraz budowa mroźni  
przyzakładowej 4-komorowej wraz z  
infrastrukturą „Paula-Trans” Spółka Jawna  
**Beneficjent:** Paula-Fish Sławomir Gojdz  
Spółka Jawna.

**Województwo:** Pomorskie  
**Gmina:** Słupsk  
**Całkowita wartość operacji:** 30 350 189,00 PLN  
**Wysokość dofinansowania:** 15 000 000,00 PLN  
**Wysokość dofinansowania EFR:** 11 250 000,00 PLN

---

Operacja polegała na rozbudowie zakładu spółki Paula-Fish o komory mroźnicze wraz z zakupem niezbędnego wyposażenia. W ramach operacji wybudowano halę mroźniczą 4-komorową o łącznej powierzchni ok. 4.300 m<sup>2</sup> wraz z niezbędnymi instalacjami (elektryczną, wodną, sanitarną, deszczową i chłodniczą) i pomieszczeniami technicznymi. Ponadto zakupione zostały następujące środki trwałe:

- Elektrownia wiatrowa o mocy 2,0 MW
- Linia maszyn do pakowania zamrożonych produktów rybnych
- Tunele zamrażalnicze z zasilaniem (3 szt.)
- Naważarka wielogłowicowa do produktów rybnych mrożonych

Budowa 4-komorowej mroźni spowodowała zwiększenie mocy mroźniczych zakładu i poprawę warunków pracy. Ponadto rezultatem operacji jest podniesienie jakości i konkurencyjności oferowanych przez wnioskodawcę wyrobów. Realizacja operacji polegająca na zakupie linii maszyn do pakowania zamrożonych produktów oraz naważarki wielogłowicowej pozwoliła na usprawnienie procesów porcjonowania oraz pakowania w zakresie mrożenia. Zakup tego wyposażenia przeznaczonego typowo do produktów mrożonych zapewnił większą dokładność porcjonowania i pakowania produktów w mniejszych rozmiarach zgodnie z zapotrzebowaniem rynku, a także umożliwił pakowanie w specjalnej atmosferze, dzięki czemu wydłużyła się trwałość produktów. Zakup tuneli zamrażalniczych powiększył i uelastyczył procesy zamrażania. Dzięki elektrowni wiatrowej produkowana jest energia elektryczna na potrzeby przetwórstwa produktów rybnych w zakładzie produkcyjnym, tym samym obniżono jednostkowe koszty energii elektrycznej produkcji.





### Przykładowe inwestycje zrealizowane w ramach środka 3.1.

#### Tytuł operacji:

Zakup i montaż zamrażalni ryb, kontenera z łuskarką do lodu, palet higienicznych, skrzynio palet, skrzynek - 50 kg, separatora wody, pompy do rozładunku ryb, wózków paletowych. (OR16-61720-OR1600019/12)

#### Beneficjent:

Organizacja Rybaków Łódziowych - Producentów Rybnych Sp. z o.o.

**Województwo:** Zachodniopomorskie

Gmina: Kołobrzeg – gmina miejska

Całkowita wartość operacji: 2 038 700,00 PLN

Wysokość dofinansowania: 1 657 481,00 PLN

Wysokość dofinansowania EFR: 1 243 110,75 PLN

W branży rybnej jednym z kluczowych i podstawowych problemów często rzutujących na jakość produkowanego/sprzedawanego surowca jest skrócenie czasu do minimum realizacji poszczególnych etapów produkcji/transportu.

W związku z powyższym ORŁ zrealizowała powyższy projekt, który skupiał się m.in. na optymalizacji i usprawnieniu powyżej przedstawionego problemu.

W ramach zrealizowanej operacji beneficjent dokonał następujących zakupów:

- ✓ Separator wody i wysokowydajna pompa do szybkiego rozładunku –załadunku ryb z jednostek rybackich, skracający i usprawniający w znaczący sposób czasochłonny proces rozładunku i załadunku surowca rybnego z jednostek rybackich.
- ✓ Samochód mroźnia –umożliwia szybki przewóz poławianych przez rybaków ryb w optymalnych warunkach bez względu na temperaturę otoczenia.
- ✓ Silos z łuskarką lodu – umożliwi produkcję dużej ilości lodu wykorzystywanego w procesach technologicznych do konserwacji i obróbki surowca rybnego.

- ✓ Specjalistyczna naczepa chłodnicza – umożliwia szybkie przewożenie dużej partii surowca rybnego w optymalnych warunkach bez względu na temperaturę otoczenia.
- ✓ Skrzynie palety plastikowe – diametralnie usprawniają proces rozładunku i załadunku ryb. Sprawdzają się doskonale w magazynowaniu i dystrybucji surowca, oraz są przy tym odporne na niskie temperatury.
- ✓ Wózki paletowe.
- ✓ Palety plastikowe.



### Przykładowe inwestycje zrealizowane w ramach środka 3.2.

---

#### Tytuł operacji:

Monitoring efektów drażnienia „Planu zagospodarowania zasobami węgorza w Polsce” realizowany w ramach ogólnopolskiego projektu odbudowy i ochrony węgorza europejskiego *Anguilla anguilla* (L.) OR14-61721-OR1400003/10

#### Beneficjent:

Instytut Rybactwa Śródlądowego im. Stanisława Sakowicza

**Województwo:** Warmińsko-Mazurskie

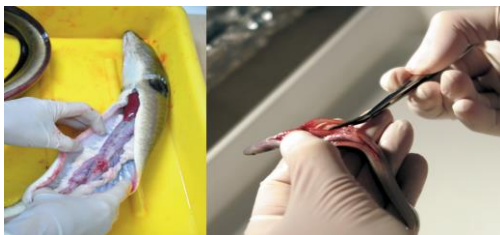
Gmina: Olsztyn

Całkowita wartość operacji: 10 461 373,00 PLN

Wysokość dofinansowania: 9 719 745,00 PLN

Wysokość dofinansowania EFR: 7 289 808,75 PLN

---



W ramach projektu prowadzono badania mające na celu rekultywację wód oraz zachowanie stanu środowiska naturalnego.

Monitoring efektów wdrażania PGZWP wykonywany był przez zespół pracowników Instytutu Rybactwa Śródlądowego we współpracy z Morskim Instytutem Rybackim-Państwowym Instytutem Badawczym w Gdyni i wieloma instytucjami związanymi z nauką i gospodarką. Badania obejmowały:

Badanie wybranych cech i struktur populacji węgorza w dorzeczu Odry i Wisły.

Badanie stanu zdrowotnego węgorza w wodach Polski.

Badanie dynamiki i efektywności spływu węgorza srebrzystego oraz poziomu śmiertelności powodowanej pokonywaniem przeszkód hydrotechnicznych (elektrowni wodnych).

Badanie śmiertelności węgorza wywołanej drapieżnictwem kormorana czarnego bytującego na terytorium Polski.

Badanie śmiertelności węgorza w polskich wodach śródlądowych.

Uzyskane na podstawie przeprowadzonych badań wyniki publikowano oraz przekazywano Ministerstwu Rolnictwa i Rozwoju Wsi oraz Komisji Europejskiej.



---

**Tytuł operacji:**

Przebudowa jazu piętrzącego w km 168+850 rzeki San w Przemyślu na przepławkę dla ryb

**Beneficjent:**

Przedsiębiorstwo Wodociągów i Kanalizacji Sp. z o.o

**Województwo:** Podkarpackie**Gmina:** Przemyśl**Całkowita wartość operacji:** 23 493 889,00 PLN**Wysokość dofinansowania:** 19 100 724,00 PLN**Wysokość dofinansowania EFR:** 14 325 543,00 PLN

---



Celem operacji była budowa urządzeń służących ochronie i rozwojowi fauny i flory wodnej poprzez przebudowę jazu piętrzącego w km 168÷850 rzeki San w Przemyślu na przepławkę dla ryb. Obowiązek przebudowy jazu piętrzącego został nałożony Decyzją Prezydenta Miasta Przemyśla zobowiązującą PWiK Sp. z o.o. w Przemyślu do wykonania urządzenia umożliwiającego migrację ryb przy jazu stałym na rzece San w km 168 + 850. W ramach inwestycji przebudowano jaz na przepławkę dla ryb w postaci bystrza kamiennego - bloki granitu osadzone w dnie rzeki, umożliwiające migrację ryb (w tym także dwuśrodowiskowych) w górę koryta rzeki San. Przy przepławce wykonano obejście dla kajakarzy z dwiema zatokami i miejscem widokowym.

Zakres przedsięwzięcia obejmowały min.:

- wykonanie na korpusie jazu przepławki w postaci bystrza kamiennego;
- wykonanie remontu istniejącej konstrukcji jazu w zakresie niezbędnym dla przebudowy na przepławkę, w technologii płaszczy żelbetonowych oraz powłok remontowych chemii budowlanej;
- wykonanie obejścia dla kajakarzy przy przepławce dla ryb;
- wykonanie umocnień dna i skarp rzeki w rejonie przepławki.

Zrealizowana inwestycja była pionierskim projektem nie tylko w skali kraju ale również Europy. Miejsce to zyskało również nową dodatkową funkcję turystyczno-rekreacyjną. Ponadto dzięki kanałom dla kajakarzy powinna również w znacznym stopniu powiększyć się turystyka kajakowa.



**Przykładowe inwestycje zrealizowane w ramach środka 3.3.**

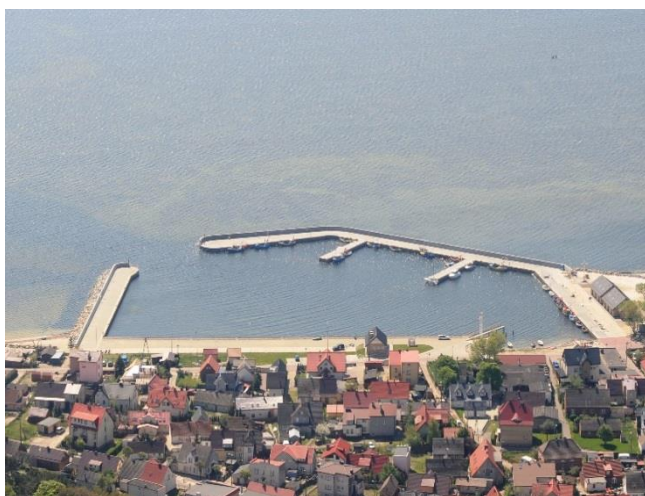


Tytuł operacji:  
Rozbudowa Morskiej Przystani Rybackiej w Kuźnicy (OR11-61722-OR1100005/09  
Beneficjent: Urząd Morski w Gdyni

Województwo: Pomorskie  
Gmina: Jastarnia  
Całkowita wartość operacji: 26 000 540,00 PLN  
Wysokość dofinansowania: 26 000 540,00 PLN  
Wysokość dofinansowania EFR:  
19 500 405,00 PLN



Zrealizowane przedsięwzięcie zlokalizowane jest we wsi Kuźnica, na półwyspie Helskim od strony Zatoki Puckiej. Zabudowa hydrotechniczna polegała na budowie falochronu południowego z przylegającymi pirsami cumowniczymi, budowie falochronu wschodniego wraz z umocnieniem brzegu, budowę pochylni dla małych jednostek, remont istniejącego nabrzeża rybackiego oraz pogłębienie i poszerzenie toru wodnego. W ramach inwestycji został wybudowany budynek bosmanatu wraz z zapleczem sanitarnym dla rybaków pracujących w porcie. W ramach inwestycji wykonano również wokół przystani i bosmanatu drogi dojazdowe do przystani, slipu oraz bosmanatu. Wykonano również sieci wodociągowe wraz z kanalizacją sanitarną i deszczową, sieci zasilania energetycznego o oświetlenia ternu oraz wykonano oznakowanie nawigacyjne wyznaczające tor wodny.



**Tytuł operacji:**  
Inwestycje w przystani rybackiej w Łebie. Budowa Lokalnego Centrum Pierwszej Sprzedaży Ryb  
**Beneficjent:**  
Zrzeszenie Rybaków Morskich – Organizacja Producentów

**Województwo:** Pomorskie  
**Gmina:** Łeba  
**Całkowita wartość operacji:** 7 306 193,00 PLN  
**Wysokość dofinansowania:** 5 884 714,0 PLN  
**Wysokość dofinansowania EFR:** 4 413 535,50 PLN



Zadanie zostało zrealizowane w planowanym terminie do końca grudnia 2013r. Dużym problemem portu Ustka był brak mroźni składowej. Budowa mroźni pozwoliła rybakom na przechowanie nadmiarów poławianych, wstępnie przetworzonych w Lokalnym Centrum Pierwszej Sprzedaży Ryb, której właścicielem jest KIPR, do momentu poprawienia się koniunktury na rynku. Zintegrowane działanie LCPSR jako miejsca pierwszej sprzedaży i wstępnej obróbki w celu głębokiego mrożenia z mroźnią składową pozwala armatorom zagospodarować chwilowe nadmiary podaży nad popytem nie uzyskawszy na produkt połowów cen minimalnych. Krajowa Izba Producentów Ryb poprzez zrealizowaną inwestycję stworzyła spójną infrastrukturę portową w porcie Ustka dla armatorów jednostek rybackich w zakresie wyładunku, sortowania, składowania, sprzedaży, zamrażania, przechowywania produktów rybnych pochodzących z połowów w wodach morskich.

Operacja polegała na wybudowaniu obiektu w celu zabezpieczenia 20 000 kg ryby świeżej przechowywanej w komorze zerowej 0-5°C i wyposażenie w chłodnię składową na 10 000 kg ryby zamrożonej. Dodatkowo w planowanym budynku zostało umiejscowionych 19 boxów na sprzęt połowowy dla rybaków oraz wyposażono budynek w niezbędne maszyny i urządzenia.

W ramach inwestycji wybudowano budynek pełniący funkcję Lokalnego Centrum Pierwszej Sprzedaży Ryb w Łebie. Prace polegały na budowie LCPSR wraz z infrastrukturą i wyposażeniem, na które się składa:

- budowa budynku wraz z przyłączami wodno-kanalizacyjnymi, instalacjami C.O., wentylacją mechaniczną,
- zakup instalacji chłodniczej,
- zakup maszyn i urządzeń:
  - wytwornica lodu,
  - separator transporter ryb,

- zakup wózków widłowych,
- zakup wag przemysłowych oraz pojemników rybnych,
- zakup sprzętu biurowego.

Lokalne Centrum Pierwszej Sprzedaży Ryb w Łebie zaprojektowano tak, aby spełniło oczekiwania lokalnej społeczności rybackiej, a dobór urządzeń, inwestycji pozytywnie wpłynie na opłacalność działalności LCPSR, jak i rybaków. Poprawa wskaźników ekonomicznych będących efektem lepszej obsługi, poprawy atrakcyjności produktów pochodzących z wód morskich i poprawy jakości będzie wynikała z większej opłacalności sprzedaży ryb poprzez zwiększenie jej wartości dodanej, a tym samym większych przychodów. Znacząca poprawa jakości przetwarzanych, przechowywanych i wstępnie przetwarzanych produktów rybnych pozwala osiągać znacznie wyższe ceny sprzedaży. Zdolność magazynowania produktów na terenie bazy pozwoli na koncentrację sprzedaży i regulację podaży oraz popytu nie tylko na terenie lokalnym.

### Przykładowe inwestycje zrealizowane w ramach środka 3.4.

#### Tytuł operacji:

Certyfikacja karpia - dlaczego warto

#### Beneficjent:

Towarzystwo Promocji Ryb

#### Obszar: cały kraj

Wysokość dofinansowania: 1 049 721,00 PLN

Wysokość dofinansowania EFR: 787 290,75 PLN

Operacja „Certyfikacja karpia – dlaczego warto” skierowana została do podmiotów biorących udział w łańcuchu technologicznym produkcji karpia. Program szkoleniowy miał za zadanie przedstawienie teoretycznej, modelowej wiedzy na temat certyfikacji i korzyści z niej płynących. Warsztaty i praktyki ukierunkowane zostały na proces licencyjny wraz z dopełnieniem warunków dotyczących uzyskania certyfikatu przez gospodarstwo rybackie. Głównymi odbiorcami kampanii były gospodarstwa karpiove - producenci karpia, sprzedawcy – sieci hipermarketów, zakłady przetwórcze - przetwórcy rybni. Uczestnicy zapoznani zostali z charakterystyką oraz sposobem uzyskania certyfikacji, opracowywaniem dokumentacji, korzystania z badań laboratoriów akredytowanych, uzyskania akredytacji oraz przestrzegania norm zdrowotnych. Ponadto omówiono zależności certyfikacji karpia z wdrożonymi już przez zakłady przetwórcze certyfikatami jakościowymi: GMP, ISO, HACCP. W ramach projektu przeprowadzono również dialog sektorowy w zakresie: Bazy danych, Warunki sanitarne i weterynaryjne niezbędnych do akredytacji, Normy jakościowe, Koszty akredytacji, Współpracę z laboratoriami akredytowanymi (pobór próbek, badania wstępne i laboratoryjne), Przygotowanie do audytu, Odnawianie akredytacji





**Tytuł operacji:**

Wzrost spożycia produktów rybnych w segmencie turystów spędzających wakacje nad morzem.

**Beneficjent:**

Organizacja Rybaków Łodziowych - Producentów Ryb Sp. z o.o.

**Województwo:** Zachodniopomorski

Gmina: Kołobrzeg - gmina miejska

Całkowita wartość operacji: 2 047 154,00 PLN

Wysokość dofinansowania: 1 455 952,00 PLN

Wysokość dofinansowania EFR: 1 091 964,00 PLN

W ramach powyższego projektu zrealizowana została kontynuacja kampanii rozpoczętej przez Stowarzyszenie Armatorów Łodziowych w Kołobrzegu polegająca na promocji flądry. Kampania prowadzona przez Organizacja Rybaków Łodziowych została rozszerzona o promocję kolejnego gatunku ryby tj. dorsza. Realizowana kampania miała znacząco przyczynić się do wzrostu sprzedaży produktów z flądry oraz dorsza, co planuje się osiągnąć poprzez:



- ✓ bezpośrednią promocję ryb i produktów z flądry i dorsza, jako zdrowej i ekologicznej żywności
- ✓ promocję nowatorskich oraz tradycyjnych produktów z dorsza i flądry, powiązaną z rozdawaniem ulotek, książek kucharskich oraz gadżetów
- ✓ promocję flądry i dorsza poprzez organizowanie licznych degustacji ryb
- ✓ szeroko zakrojoną akcją reklamową ww. ryb w Internecie oraz telewizji (produkcja i emisja spotów reklamowych)

Beneficjent zakłada, że efektem realizacji powyższej kampanii będzie:

- wzrost spożycia ryb w szczególności flądry i dorsza
- wzrost świadomości i stanu wiedzy społeczeństwa na temat wysokich wartości odżywczych ryb.

Warto podkreślić, że ww. projekt ma zasięg ogólnopolski, długofalowy i skierowany jest do wielu grup społecznych, co niewątpliwie przełoży się na fakt, że dorsz i flądra zostaną postrzegane jako produkt godny uwagi.



### Przykładowe inwestycje zrealizowane w ramach środka 3.5.

**Tytuł operacji**

Zmniejszenie zużycia paliwa i obniżenie toksyczności gazów wylotowych silników rybackich jednostek pływających

**Beneficjent**

Akademia Morska w Szczecinie

**Województwo:** Zachodniopomorskie

Gmina: Szczecin

Całkowita wartość operacji: 1 817 727,84 PLN

Wysokość dofinansowania: 1 815 526,53 PLN

Wysokość dofinansowania EFR: 1 361 644,89 PLN



Projekt obejmował:

1. Opracowanie bazy danych dotyczących zawarcia wody morskiej w instalacji paliwowej kutrów i łodzi rybackich.
2. Zakup aparatury i materiałów (m.in. aparat do pomiaru wielkości cząstek w strudze wtryskiwanego paliwa, próbniaki do wtryskiwaczy, urządzenie do stopowania elektroiskrowego, aparat do pomiaru napięcia powierzchniowego cieczy, aparat do oznaczania liczby kwasowej, itd.).
3. Przeprowadzenie badań laboratoryjnych określenia parametrów fizyko-chemicznych paliw żeglugowych oraz ich mieszanin z biopaliwami z uwzględnieniem zawartości wody morskiej.
4. Przeprowadzenie badań laboratoryjnych określenia parametrów strugi rozpylanych paliw żeglugowych oraz ich mieszanin z biopaliwami z uwzględnieniem zawartości wody morskiej w klasycznej instalacji wtryskowej.
5. Opracowanie procesu technologicznego "wstępna obróbka paliwa" dotyczącego naniesienia materiału o działaniu katalitycznym oraz kanałów turbulizacyjnych na elementy rozpylaczy paliwowych.
6. Opracowanie projektu oraz wykonanie modelu fizycznego przenośnego warsztatu "wstępna obróbka paliwa".
7. Przeprowadzenie badań laboratoryjnych określenia parametrów fizyko-chemicznych paliw żeglugowych oraz ich mieszanin z biopaliwami z uwzględnieniem zawartości wody morskiej ze wstępną obróbką paliwa.
8. Przeprowadzenie badań laboratoryjnych dotyczących określenia parametrów strugi rozpylanych paliw żeglugowych oraz ich mieszanin z biopaliwami z uwzględnieniem zawartości wody morskiej w instalacji wtryskowej ze wstępną obróbką paliwa.
9. Przeprowadzenie badań stanowiskowych hamownianych wybranych silników rybackich jednostek pływających przy zasilaniu paliwami żeglugowymi oraz ich mieszaninami z biopaliwami z uwzględnieniem zawartości wody morskiej.
10. Przeprowadzenie badań stanowiskowych hamownianych wybranych silników rybackich jednostek pływających przy zasilaniu paliwami żeglugowymi oraz ich mieszaninami z biopaliwami z uwzględnieniem zawartości wody morskiej z instalacją wtryskową ze wstępną obróbką paliwa.
11. Opracowanie wytycznych dotyczących zastosowania wstępnej obróbki paliw żeglugowych oraz ich mieszanin z biopaliwami z uwzględnieniem zawartości wody morskiej w instalacji wtryskowej ze wstępną obróbką paliwa w silnikach rybackich jednostek pływających.
12. Promocja rezultatów projektu.
13. Obsługa projektu.



<b>Tytuł operacji:</b> Kompleksowy system przetwarzania karpia na nowoczesne produkty spożywcze i paszowe.	Województwo: Zachodniopomorski Gmina: Koszalin - gmina miejska Całkowita wartość operacji: 3 465 817,00 PLN
<b>Beneficjent:</b> Politechnika Koszalińska	Wysokość dofinansowania: 3 465 817,00 PLN Wysokość dofinansowania EFR: 2 599 362,75 PLN

W ramach powyższego projektu zrealizowane zostały unikalne prace badawczo-rozwojowe dotyczące możliwości odzysku jadalnego mięsa z pozostałości kostnych po filetowaniu lub płatowaniu karpia. Powyższy projekt badawczy realizowany był w 4 etapach:



#### I etap obejmował m.in. :

- ✓ porównawczą charakterystykę i ocenę wartości użytkowej i odżywczej karpia oraz półproduktów otrzymanych z nich jako surowców żywnościowych przydatnych na rynku z punktu widzenia konsumentów.
- ✓ opracowanie innowacyjnej i przełomowej technologii wytwarzania filetów „bezkostnych” z karpia.
- ✓ opracowanie przemysłowej wersji urządzenia stołowego do przecinania i obróbki mechanicznej - wstępnej karpia.

#### II etap obejmował zadania:

- ✓ mechanizacja obróbki wstępnej karpia - opracowanie koncepcji urządzeń do odgławiania karpia cięciem około skrzelowym
- ✓ analiza właściwości surowców odpadowych po płatowaniu i filetowaniu jako materiału do odzyskiwania mięsa.
- ✓ zbadanie i określenie techniczno-technologicznych możliwości, sposobów i warunków odzyskiwania jadalnego mięsa z kostnych pozostałości po płatowaniu/filetowaniu karpia

#### III etap obejmował następujący zakres:

- ✓ mechanizacja obróbki wstępnej karpia - opracowanie przemysłowej wersji urządzenia do patroszenia karpia
- ✓ opracowanie technologii/procedury wykorzystywania odzyskiwanego mechanicznie mięsa z kostnych pozostałości po płatowaniu/filetowaniu karpia do wytwarzania nowego typu produktów spożywczych
- ✓ zbadanie trwałości nowego typu produktów spożywczych podczas przechowywania



#### Ostatni IV etap dotyczył następujących zadań:

- ✓ opracowanie koncepcji mobilnej przetworni kontenerowej karpia dla potrzeb małych i średnich gospodarstw rybackich.
- ✓ opracowanie założeń i projekt mobilnej przetworni kontenerowej.
- ✓ opracowanie sposobów zagospodarowania odpadów poprodukcyjnych z przetwórstwa karpia.

Podsumowując głównym celem zrealizowanej operacji była poprawa stosowanych dotychczas

technologii w zakresie przetwórstwa ryb poprzez opracowanie uniwersalnego systemu technologicznego, kompleksowego i bezodpadowego wykorzystywania i przetwarzania karpi z polskiej akwakultury na nowoczesne, w pełni konkurencyjne i rynkowe produkty spożywcze i paszowe. Należy przy tym zaznaczyć, że opracowywany system jest w pełni uniwersalny i elastyczny - dogodny do powszechnego wdrażania i stosowania w gospodarstwach stawowej hodowli karpi oraz jak i w wielkotowarowych zakładach produkcji żywności. System w znaczącym stopniu przyczyni się do stabilnego i zrównoważonego rozwoju tradycyjnej w Polsce stawowej hodowli karpi.

#### Operacje zrealizowane w ramach środka „4.1 Rozwój obszarów zależnych od rybactwa”

**Tytuł operacji:**

Kuchnia z ikrą

**Beneficjent**

Północnokaszubska Lokalna Grupa Rybacka

Lokalna Grupa Rybacka Kaszuby

Województwo: Pomorskie

Gmina: gminy wchodzące w skład PLGR oraz LGR

Kaszuby

Całkowita wartość operacji: 135 844,13 PLN

Wysokość dofinansowania: 135 844,13 PLN

Wysokość dofinansowania EFR: 101 883,09 PLN

Głównym założeniem projektu realizowanego przez Lokalną Grupę Rybacką Kaszuby i Północnokaszubską Lokalną Grupę Rybacką było pokazanie młodym kucharzom drogi, którą przebywa ryba od życia w swoim naturalnym środowisku, poprzez połów i obróbkę w przetwórni, a skończywszy na kuchni. Uczestnicy warsztatów nauczyli się rozpoznawania rodzimych gatunków oraz jak wybrać tę zdrową i świeżą sztukę. Pod okiem utytułowanych szefów kuchni, zagłębili się również w tajniki sztuki kulinarnej opartej na rybach właśnie. Wprowadzeniem do projektu był wyjazd studyjny trasą edukacji rybackiej czyli praktyczna lekcja w terenie na obszarze Północnokaszubskiej Lokalnej Grupy Rybackiej. Uczestnicy wyjazdu poznali miejsca związane z rybołówstwem, w tym m.in. porty rybackie, przetwórnice rybne i izbę rybacką.

Kolejnym etapem „Kuchni z ikrą” były zajęcia w przetwórni we Władystawowie, które poprowadził pan Michał Hernik - doświadczony specjalista ds. produkcji i przetwórstwa ryb. Program warsztatów obejmował szczegóły cyklu obróbki ryb, od momentu wyjęcia ich z wody, poprzez patroszenie i filetowanie, na mrożeniu oraz przygotowaniu do transportu skończywszy. Zajęcia praktyczne zostały poprzedzone wykładami przybliżającymi słuchaczom charakterystykę poszczególnych gatunków, ich okresy ochronne oraz sposoby oceny świeżości i jakości ryb.

Następnie Uczniowie, wyposażeni w podstawową wiedzę na temat obróbki produktów rybnych, wzięli udział w warsztatach gastronomicznych, które poprowadzili doświadczeni mistrzowie kuchni - panowie Krzysztof Szulborski, Kazimierz Żołnowski oraz Mariusz Gachewicz. Zajęcia poświęcone były doskonaleniu warsztatu kulinarnego w trzech kategoriach: przekąski, zupy i dania główne z ryb. Podczas spotkań nie zabrakło teorii związanej z zasadami komponowania dań rybnych oraz odpowiedniego doboru składników, zarówno pod względem odżywczym jak i estetycznym.

**Tytuł operacji****Województwo: Pomorskie**

Smażalnia ryb - rozbudowa budynku o małą gastronomię

**Beneficjent:**

Osoba prywatna (nr umowy: 00106-6173-SW1100191/11/12)

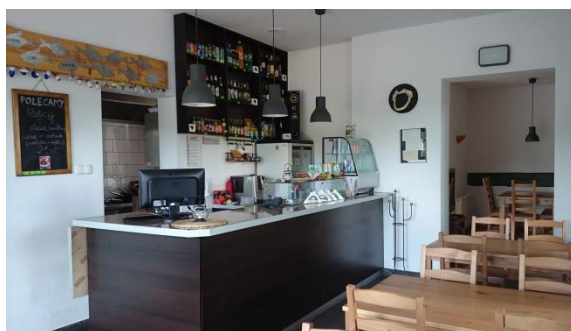
**Gmina:** Czarna Dąbrówka

**Całkowita wartość operacji:** 275 340,63 PLN

**Wysokość dofinansowania:** 165 204,37 PLN

**Wysokość dofinansowania EFR:** 123 903,28 PLN

Nieodzownym elementem turystyki i przedsiębiorczości regionu LGR Pojezierze Bytowskie są miejsca, w których można zjeść smaczną rybkę. Dzięki otrzymanemu wsparciu rodzina Beneficjenta stworzyła niewielką smażalnię ryb, w której postawiono na wysoką jakość oferowanych dan i przyjazną obsługę klientów. W celu utworzenia smażalni w Nożynie wykonano szereg prac: rozbudowano budynek, utwardzono miejsce wokół lokalu i wyposażono odpowiednio obiekt. Dzisiaj smażalnia ryb, jak wiele jej podobnych w regionie, przyczynia się do wzmocnienia rybackiego charakteru obszaru i zwiększa bezpośrednią sprzedaż produktów rybackich, bowiem znaczna część oferty w menu obejmuje dania z ryb, pochodzących od rybaków i okolicznych hodowli Pojezierza Bytowskiego.



**Tytuł operacji**

Zakup pojazdu do mobilnej sprzedaży ryb oraz akcja promocyjna gospodarstwa rybackiego Szwaderki

**Beneficjent**

Gospodarstwo Rybackie Szwaderki sp. z o.o.

**Województwo:** Warmińsko-Mazurskie

**Gmina:** Olsztynek – obszar wiejski

**Całkowita wartość operacji:** 294 439,44 PLN

**Wysokość dofinansowania:** 176 696,00 PLN

**Wysokość dofinansowania EFR:** 132 522,00,00 PLN

Podstawowym celem operacji było zapewnienie optymalnego wyposażenia firmy wiążącego się z poszerzeniem działalności i rozwojem usług. Pojazd będący własnością gospodarstwa rybackiego gwarantuje dostawy zawsze świeżych ryb przechowywanych i dostarczanych w prawidłowych warunkach. Inwestycja w znacznym stopniu przyczyniła się do wzrostu sprzedaży bezpośredniej poprzez dotarcie do odbiorcy końcowego.



