



DZIENNIK URZĘDOWY

WOJEWÓDZTWA MAŁOPOLSKIEGO

Kraków, dnia 5 sierpnia 2014 r.

Poz. 4286

ZARZĄDZENIE REGIONALNEGO DYREKTORA OCHRONY ŚRODOWISKA W KRAKOWIE

z dnia 31 lipca 2014 roku

w sprawie ustanowienia planu zadań ochronnych dla obszaru Natura 2000 Torfowisko Wielkie Błoto PLH120080

Na podstawie art. 28 ust. 5 ustawy z dnia 16 kwietnia 2004 r. o ochronie przyrody (Dz.U. z 2013 r. poz. 627, 628 i 842 oraz z 2014 r. poz. 805 i 850) zarządza się, co następuje:

§ 1. Ustanawia się plan zadań ochronnych dla obszaru Natura 2000 Torfowisko Wielkie Błoto PLH120080, zwanego dalej „obszarem Natura 2000”.

§ 2. Opis granic obszaru Natura 2000 określa załącznik nr 1 do zarządzenia.

§ 3. Mapę obszaru Natura 2000 stanowi załącznik nr 2 do zarządzenia.

§ 4. Identyfikację istniejących i potencjalnych zagrożeń dla zachowania właściwego stanu gatunków zwierząt i ich siedlisk będących przedmiotami ochrony określa załącznik nr 3 do zarządzenia.

§ 5. Cele działań ochronnych określa załącznik nr 4 do zarządzenia.

§ 6. 1. Działania ochronne ze wskazaniem podmiotów odpowiedzialnych za ich wykonanie i obszarów ich wdrażania określa załącznik nr 5 do zarządzenia.

2. Lokalizację obszarów wdrażania działań ochronnych przedstawia załącznik nr 6 do zarządzenia.

§ 7. Wskazania do zmian w istniejących miejscowych planach zagospodarowania przestrzennego Gminy Kłaj oraz Gminy Niepołomice, dotyczące eliminacji lub ograniczenia zagrożeń wewnętrznych lub zewnętrznych, niezbędne dla utrzymania lub odtworzenia właściwego stanu ochrony gatunków zwierząt, dla których ochrony wyznaczono obszar Natura 2000, określa załącznik nr 7 do zarządzenia.

§ 8. Zarządzenie wchodzi w życie po upływie 14 dni od dnia ogłoszenia.

Regionalny Dyrektor Ochrony Środowiska w Krakowie
Rafał Rostecki

Załącznik Nr 1
do Zarządzenia
Regionalnego Dyrektora Ochrony Środowiska w Krakowie
z dnia 31 lipca 2014 r.

Opis granic obszaru Natura 2000

Opis granic obszaru sporządzony w układzie współrzędnych PL-1992, o których mowa w § 3 pkt 4 rozporządzenia Rady Ministrów z dnia 15 października 2012 r. w sprawie państwowego systemu odniesień przestrzennych (Dz. U. z 2012 r., poz. 1247).

Lp.	X	Y
1	591225,04	240996,36
2	591313,17	240953,27
3	591358,21	240923,90
4	591375,84	240910,19
5	591393,46	240910,19
6	591401,95	240912,15
7	591419,58	240904,97
8	591433,94	240914,11
9	591449,60	240907,58
10	591467,88	240915,41
11	591486,16	240914,76
12	591506,40	240910,84
13	591608,89	240863,84
14	591661,76	240868,41
15	591737,49	240862,53
16	591794,93	240859,92
17	591850,42	240863,84
18	591895,46	240875,59
19	591977,71	240906,92
20	591982,94	240898,44
21	591938,55	240653,64
22	591908,52	240434,96
23	591862,82	240442,79
24	591860,21	240433,00
25	591853,03	240419,29
26	591870,00	240418,64
27	591885,67	240393,18
28	591893,50	240393,83
29	591896,77	240358,58
30	591911,13	240331,16
31	591984,24	240284,16

32	592023,41	240247,60
33	592074,33	240181,02
34	592097,17	240275,02
35	592117,41	240264,58
36	592152,66	240226,06
37	592174,20	240203,21
38	592223,16	240195,38
39	592294,97	240175,80
40	592325,65	240161,44
41	592362,86	240137,94
42	592381,79	240122,92
43	592394,85	240103,99
44	592402,68	240094,85
45	592422,26	240074,61
46	592432,71	240046,54
47	592437,93	239987,79
48	592441,20	239940,79
49	592439,89	239912,72
50	592445,11	239872,25
51	592446,42	239840,26
52	592447,72	239804,36
53	592457,52	239759,97
54	592458,17	239744,30
55	592430,75	239720,15
56	592409,86	239714,93
57	592388,97	239716,88
58	592363,51	239698,61
59	592322,39	239681,63
60	592279,30	239667,27
61	592253,84	239653,56
62	592231,65	239638,55
63	592224,47	239624,19
64	592221,20	239607,87
65	592217,29	239575,88
66	592207,50	239512,56
67	592197,05	239411,38
68	592187,91	239303,67
69	592190,52	239287,35
70	592202,93	239137,86
71	592161,15	239122,84

72	592081,09	239093,07
73	591974,45	239036,68
74	591898,72	238989,02
75	591871,31	238955,73
76	591855,64	238923,09
77	591811,90	238810,81
78	591738,14	238774,25
79	591624,55	238719,42
80	591561,23	238693,31
81	591563,84	238756,63
82	591509,01	238763,81
83	591438,51	238770,34
84	591383,67	238780,78
85	591354,95	238786,00
86	591350,38	238697,22
87	591298,16	238708,97
88	591274,66	238721,38
89	591215,25	238718,77
90	591182,61	238718,77
91	591165,64	238706,36
92	591112,11	238708,32
93	591104,28	238697,22
94	590932,59	238708,32
95	590907,13	238722,03
96	590867,31	238721,38
97	590819,01	238718,77
98	590789,63	238739,00
99	590706,07	238766,42
100	590641,45	238779,48
101	590602,93	238782,74
102	590565,72	238799,06
103	590553,97	238793,18
104	590533,08	238808,20
105	590515,46	238825,17
106	590507,63	238868,91
107	590499,79	238907,42
108	590485,43	238936,15
109	590452,14	238978,58
110	590431,90	239008,61
111	590425,37	239028,84

112	590414,28	239065,40
113	590409,71	239090,20
114	590423,41	239156,79
115	590439,73	239192,69
116	590457,79	239261,81
117	590469,07	239322,54
118	590504,64	239417,10
119	590504,64	239450,94
120	590498,56	239508,20
121	590476,87	239556,78
122	590455,18	239599,29
123	590403,13	239652,21
124	590167,16	239843,94
125	590351,95	240013,98
126	590456,05	240101,61
127	590523,72	240164,07
128	590562,76	240197,04
129	590595,73	240236,95
130	590612,21	240262,97
131	590612,21	240282,06
132	590596,60	240309,82
133	590556,69	240354,07
134	590475,14	240434,75
135	590436,10	240478,13
136	590451,71	240501,55
137	590486,42	240533,65
138	590531,53	240490,27
139	590584,45	240505,02
140	590605,27	240520,64
141	590613,95	240542,33
142	590600,07	240547,53
143	590580,98	240550,13
144	590576,64	240557,08
145	590585,32	240570,09
146	590640,84	240600,45
147	590689,43	240629,08
148	590715,45	240636,89
149	590758,83	240643,83
150	590789,20	240646,43
151	590849,06	240670,73

152	590887,23	240693,28
153	590913,26	240709,77
154	590954,03	240747,07
155	590979,19	240804,33
156	591008,69	240868,53
157	591016,15	240888,65
158	591033,78	240933,04
159	591061,85	240956,54
160	591073,60	240963,72
161	591101,67	240956,54
162	591132,35	240955,23
163	591151,93	240954,58
164	591225,04	240996,36

Regionalny Dyrektor Ochrony Środowiska w Krakowie
Rafał Rostecki


Załącznik Nr 2
do Zarządzenia
Regionalnego Dyrektora Ochrony Środowiska w Krakowie
z dnia 31 lipca 2014 r.

Mapa obszaru Natura 2000



Obszar Natura 2000
Torfowisko
Wielkie Błoto
PLH120080

Legenda

Granica obszaru Natura 2000


200 0 200 m


Regionalny Dyrektor Ochrony Środowiska w Krakowie
Rafał Rostecki

Załącznik Nr 3

do Zarządzenia

Regionalnego Dyrektora Ochrony Środowiska w Krakowie
z dnia 31 lipca 2014 r.**Identyfikacja istniejących i potencjalnych zagrożeń dla zachowania właściwego stanu ochrony gatunków zwierząt i ich siedlisk będących przedmiotami ochrony.**

Przedmiot ochrony	Zagrożenia	Opis zagrożenia
6177 modraszek telejus (<i>Phengaris teleius</i>)	Istniejące	
6179 modraszek nausitous (<i>Phengaris nausithous</i>)	A03.03 zaniechanie/brak koszenia	Brak użytkowania kośnego promującego występowanie gatunków łąkowych, w tym szczególnie roślin żywicielskich, skutkujące sukcesją drzew i krzewów, prowadzące do całkowitej eliminacji siedliska odpowiedniego dla przedmiotów ochrony.
1060 czerwonończyk nieparek (<i>Lycaena dispar</i>)	I01 obce gatunki inwazyjne	Rozprzestrzenianie się gatunków inwazyjnych, szczególnie nawłoci, które z uwagi na bardzo intensywny wzrost szybko wypierają rodzime rośliny łąkowe, w tym również krwiściąg lekarski i szczawie, będące roślinami żywicielskimi chronionych w obszarze gatunków motyli.
	I02 problematyczne gatunki rodzime	Zmiana stosunków wodnych w obszarze i podtapianie (zalewanie) terenów przez bobry może prowadzić do braku możliwości rolniczego użytkowania łąk, tj. koszenia, co skutkować może utratą siedlisk dla przedmiotów ochrony w obszarze.
	J02.01 zasypywanie terenu, melioracje i osuszanie - ogólnie	Zmiana stosunków wodnych, a konkretnie przesuszenie terenu, spowodowane jego odwodnieniem przez rowy melioracyjne. Nadmierne przesuszenie łąk wpływa negatywnie na skład gatunkowy roślinności, a także na intensywność kwitnienia krwiściągu lekarskiego, co dla obu modraszków będących przedmiotem ochrony w obszarze jest równoznaczne z utratą siedlisk.
	J03.02 antropogeniczne zmniejszenie spójności siedlisk	Obszar jest otoczony siedliskami leśnymi powodującymi izolację obszaru, utrudniającą wymianę osobników z populacjami w jego otoczeniu. W dłuższej perspektywie czasowej (kilkudziesięciu do kilkuset lat) może to prowadzić do utraty zmienności genetycznej w populacjach motyli w obrębie obszaru Natura 2000. Skutkami utraty zmienności genetycznej mogą być krótszy czas życia osobników dorosłych i ich słabsza rozrodczość, co prowadzi do zmniejszania się liczebności populacji.
	Potencjalne	
	A02 zmiana sposobu uprawy	Zamiana łąk będących siedliskami motyli na grunty orne lub zalesianie.
	A03.03 zaniechanie/brak koszenia	Brak użytkowania kośnego na całej powierzchni obszaru.
	E01 tereny zurbanizowane, tereny zamieszkałe	Dalsza ekspansja zabudowy powodująca utratę siedlisk motyli.
	I01 obce gatunki inwazyjne	Dalsza ekspansja nawłoci.
	I02 problematyczne gatunki rodzime	Zagrożenie polegające na możliwości utraty siedlisk motyli w wyniku nadmiernego uwodnienia spowodowanego przez działalność bobrów.

	J02.01 zasypywanie terenu, melioracje i osuszanie - ogólnie	Pogarszanie się warunków wodnych - nadmierne uwodnienie lub osuszanie; na skutek potencjalnych prac konserwacyjnych lub rozbudowy istniejącej sieci melioracyjnej.
--	---	--

Regionalny Dyrektor Ochrony Środowiska w Krakowie
Rafał Rostecki

Załącznik Nr 4
do Zarządzenia
Regionalnego Dyrektora Ochrony Środowiska w Krakowie
z dnia 31 lipca 2014 r.

Cele działań ochronnych.

Przedmiot ochrony	Cele działań ochronnych
6177 modraszek telejus (<i>Phengaris teleius</i>)	Przywrócenie do właściwego stanu (FV) siedlisk gatunków poprzez ochronę czynną. Poprawa parametru perspektywy ochrony ze stanu U2 do stanu co najmniej U1.
6179 modraszek nausitous (<i>Phengaris nausithous</i>)	
1060 czerwonończyk nieparek (<i>Lycaena dispar</i>)	

Wyjaśnienia

FV (stan właściwy), **U1** (niezadowalający), **U2** (zły) – symbole oceny parametrów stanu ochrony siedliska przyrodniczego lub gatunku (Rozporządzenie Ministra Środowiska z 17 lutego 2010 r. w sprawie sporządzania projektu planu zadań ochronnych dla obszaru Natura 2000 (Dz. U. Nr 34, poz. 186, z późn. zm.).

Regionalny Dyrektor Ochrony Środowiska w Krakowie
Rafał Rostecki

Załącznik Nr 5

do Zarządzenia

Regionalnego Dyrektora Ochrony Środowiska w Krakowie

z dnia 31 lipca 2014 r.

Działania ochronne ze wskazaniem podmiotów odpowiedzialnych za ich wykonanie i obszarów ich wdrażania

Przedmiot ochrony	Działania ochronne	Obszar wdrażania	Podmiot odpowiedzialny za wykonanie
Dotyczące czynnej ochrony zwierząt i ich siedlisk oraz związane z utrzymaniem lub modyfikacją metod gospodarowania			
6177 modraszek telejus (<i>Phengaris teleiis</i>) 6179 modraszek nausitous (<i>Phengaris nausithous</i>) 1060 czerwończyk nieparek (<i>Lycaena dispar</i>)	<p>A1 Usuwanie nalotów drzew i krzewów dla poprawy stanu siedliska</p> <p>Usuwanie nalotów drzew i krzewów w wieku do 20 lat pozostawiając średnio ok. 15%-20% powierzchni (w stosunku do obecnie zajmowanej powierzchni) w grupach lub pasach, w szczególności wzdłuż rowów melioracyjnych, zagłębień terenowych wypełnionych okresowo wodą.</p> <p>Usuwanie wyciętej biomasy z powierzchni obszaru Natura 2000 w terminie nie dłuższym niż 2 tygodnie po wycince. Konieczność wykonania kolejnego zabiegu uzależnić od wyników oceny skuteczności działania. Zabieg przeprowadzić poza okresem lęgowym ptaków.</p> <p>Zabieg wykonać w pierwszych latach obowiązywania planu.</p>	Obszar A1 na mapie stanowiącej załącznik nr 6 do zarządzenia	Sprawujący nadzór nad obszarem Natura 2000, właściciel nieruchomości/zarządzający nieruchomością w konsultacji ze sprawującym nadzór nad obszarem Natura 2000
	<p>A2 Hamowanie nadmiernego odpływu wód oraz podniesienie poziomu wód gruntowych dla poprawy stanu siedliska</p> <p>Budowa zastawek drewnianych o podwójnej ścianie szczelnej z desek dębowych z wypełnieniem ziemnym pomiędzy ściankami, z możliwością regulacji w zależności od aktualnego uwodnienia terenu. Zastawki powinny piętzyć wodę, powodując jedynie podniesienie poziomu wód gruntowych, a nie tworzyć podtopień ani zalewów. Ostateczna ilość zastawek oraz rzędne piętzenia powinny wynikać z operatu wodno-prawnego.</p> <p>Działanie do wykonania w trakcie obowiązywania planu zadań</p>	Rowy melioracyjne w obrębie lub sąsiadujące z działkami nr ¹ : gmina Kłaj, obręb Dąbrowa: 143, 254/1, 634/2, 635, 632, 644/1, 631, 648, 664, 665, 666; obwód Szarów: 872, 871/5, 884, 882, 899, 881/1, 901/2, 902/1	Sprawujący nadzór nad obszarem Natura 2000

¹ oznaczenia działek ewidencji gruntów wg stanu na dzień 15.03.2012 r.

	ochronnych.		
	<p>A3 Eliminacja gatunków inwazyjnych i ekspansywnych w szczególności nawłoci i trzcin w siedlisku o średniej jakości</p> <p>Eliminacja inwazyjnych gatunków roślin w siedlisku motyli o średniej jakości przez okres 5 lat poprzez zabieg corocznego dwukrotnego koszenia w maju i wrześniu z obligatoryjnym usunięciem biomasy z koszonej powierzchni w terminie nie dłuższym niż 2 tygodnie po pokosie. Pierwsze koszenie w ramach działania należy zrealizować jesienią. Dopuszcza się koszenie mechaniczne nie niszczące runi (maszynami o parametrach konstrukcyjnych zapewniających brak tworzenia kolein) oraz koszenie ręczne. Kontynuację zabiegu w kolejnych latach uzależnić od wyników oceny skuteczności działania w 6 roku obowiązywania planu. W przypadku nie osiągnięcia zakładanego efektu dopuszcza się podjęcie działań bardziej radykalnych: częstsze koszenie lub zaoranie terenu. Po wyeliminowaniu gatunków inwazyjnych prowadzić działania B1 i B2.</p> <p>Działanie do wykonania w trakcie obowiązywania planu zadań ochronnych – działanie pilne, należy rozpocząć w pierwszych trzech latach obowiązywania planu.</p>	Obszar A3 na mapie stanowiącej załącznik nr 6 do zarządzenia	Sprawujący nadzór nad obszarem Natura 2000, właściciel nieruchomości/zarządzający nieruchomością w konsultacji ze sprawującym nadzór nad obszarem Natura 2000
	<p>A4 Eliminacja gatunków inwazyjnych w siedlisku o złej jakości</p> <p>Eliminacja inwazyjnych gatunków roślin w siedlisku motyli o złej jakości poprzez zabieg corocznego dwukrotnego koszenia w maju i sierpniu, do czasu ustąpienia gatunków inwazyjnych, z obligatoryjnym usunięciem biomasy z koszonej powierzchni w terminie nie dłuższym niż 2 tygodnie po pokosie. Pierwsze koszenie w ramach działania należy zrealizować w jesieni. Dopuszcza się koszenie mechaniczne nie niszczące runi (maszynami o parametrach konstrukcyjnych zapewniających brak tworzenia kolein) oraz koszenie ręczne. W granicach potwierdzonych, zajętych terytoriów derkacza ograniczyć zabieg do terminu sierpniowego. Kontynuację zabiegu w kolejnych latach uzależnić od wyników oceny skuteczności działania w 6 roku obowiązywania planu. W przypadku nie osiągnięcia zakładanego efektu dopuszcza się podjęcie działań bardziej radykalnych: częstsze koszenie lub zaoranie terenu. Po wyeliminowaniu gatunków inwazyjnych prowadzić działania B1 i B2.</p> <p>Działanie do wykonania w trakcie obowiązywania planu zadań ochronnych – działanie pilne, należy rozpocząć w pierwszych trzech</p>	Obszar A4 na mapie stanowiącej załącznik nr 6 do zarządzenia	Sprawujący nadzór nad obszarem Natura 2000, właściciel nieruchomości/zarządzający nieruchomością w konsultacji ze sprawującym nadzór nad obszarem Natura 2000

	latach obowiązywania planu.		
	<p>A5 Eliminacja negatywnego wpływu nadmiernego uwodnienia na siedliska wskutek aktywności bobrów</p> <p>Eliminacja negatywnego wpływu nadmiernego uwodnienia na siedliska motyli wskutek aktywności bobrów poprzez: wstawianie w istniejące tamy bobrowe odpowiedniej średnicy przepustów utrzymujących wodę na pożądanym poziomie (umożliwiającym prowadzenie zabiegów usuwania mechanicznego niepożądanych gatunków roślin oraz użytkowania kośnego łąk) lub sukcesywne rozbieranie nowych tam bobrowych powodujących trwałe podtopienie lub zalew użytkowanych łąk na podstawie obowiązującego prawa. Dopuszcza się zmniejszenia liczebności bobrów w obszarze.</p> <p>Działanie do wykonania w trakcie obowiązywania planu zadań ochronnych.</p>	Cały obszar Natura 2000	Sprawujący nadzór nad obszarem Natura 2000/właściciel nieruchomości/zarządzający nieruchomością w konsultacji ze sprawującym nadzór nad obszarem Natura 2000
	<p>B1 Kontynuacja bądź przywrócenie ekstensywnego użytkowania łąk (działanie obligatoryjne)</p> <p>Zachowanie gatunków będących przedmiotami ochrony i ich siedlisk poprzez użytkowanie kośne, kośno – pastwiskowe lub pastwiskowe trwałych użytków zielonych.</p> <p>Dopuszcza się koszenie mechaniczne nie niszczące runi (maszynami o parametrach konstrukcyjnych zapewniających brak tworzenia kolein) oraz koszenie ręczne.</p> <p>Działanie do wykonania w trakcie obowiązywania planu zadań ochronnych.</p>	Obszar B1 i B2 na mapie oraz teren po wykonaniu działań A1, A3 i A4 na mapie stanowiącej załącznik nr 6 do zarządzenia	Właściciel nieruchomości/zarządzający nieruchomością/sprawujący nadzór nad obszarem Natura 2000.
	<p>B2 Kształtowanie optymalnych warunków siedliskowych dla chronionych gatunków motyli (działanie fakultatywne)</p> <p>Coroczne jednorazowe koszenie po 15 września, w sposób nie niszczący runi roślinnej i pokrywy glebowej, preferowana wysokość koszenia 5-15 cm.</p> <p>Pozostawienie 50% powierzchni działki rolnej nieskoszonej, przy czym w każdym roku powinno to dotyczyć innej powierzchni, raz na dwa lata dopuszcza się koszenie całej powierzchni.</p> <p>Usunięcie lub złożenie w stogi ściętej biomasy w terminie 2 tygodni po pokosie, a w uzasadnionych przypadkach w dłuższym terminie, niezwłocznie po ustaniu przyczyn uzasadniających nieprzestrzeganie tego wymogu.</p>		Właściciel nieruchomości/zarządzający nieruchomością w porozumieniu ze sprawującym nadzór nad obszarem Natura 2000

	<p>Koszenie od środka łąki do zewnątrz. Nie dopuszcza się nawożenia.</p> <p>Dopuszcza się koszenie mechaniczne nie niszczące runi (maszynami o parametrach konstrukcyjnych zapewniających brak tworzenia kolein) oraz koszenie ręczne. Dla gospodarstw rolnych, które w momencie wejścia w życie planu zadań ochronnych mają podpisane umowy na wsparcie z funduszy unijnych i zapisy umowy są sprzeczne ze wskazaniami dotyczącymi realizacji działania polegającego na koszeniu, powyższe działanie zaczyna obowiązywać od momentu zakończenia trwania umowy.</p> <p>Działanie do wykonania w trakcie obowiązywania planu zadań ochronnych.</p>		
Dotyczące monitoringu stanu przedmiotów ochrony oraz monitoringu realizacji celów działań ochronnych			
<p>6177 modraszek telejus (<i>Phengaris teleius</i>)</p> <p>6179 modraszek nausitous (<i>Phengaris nausithous</i>)</p> <p>1060 czerwończyk nieparek (<i>Lycaena dispar</i>)</p>	<p>C1 Ocena skuteczności działań związanych z eliminacją gatunków inwazyjnych w szczególności nawłoci i trzciny opisanych w działaniu A3 i A4.</p> <p>Dokonać w szóstym roku obowiązywania planu zadań ochronnych oceny skuteczności zabiegu usuwania gatunków inwazyjnych. Działanie można uznać za zrealizowane jeżeli mniej niż 10% powierzchni objętej działaniem będą pokrywały płyty inwazyjnych gatunków roślin. Oceny dokonać w obrębie każdej zwartej powierzchni poddanej działaniu A3 i A4. Na podstawie uzyskanych wyników wskazać powierzchnię w celu kontynuacji działań A3 i A4 bądź realizacji działań oznaczonych numerami B1 i B2.</p>	<p>W obrębie każdej powierzchni poddanej działaniu A3 i A4</p>	<p>Sprawujący nadzór nad obszarem Natura 2000</p>
	<p>C2 Ocena skuteczności działań związanych z utrzymaniem właściwego uwodnienia siedlisk gatunków motyli opisanych w działaniu A2 i A5.</p> <p>Dokonywać na bieżąco (co najmniej raz w roku) w trakcie obowiązywania planu zadań ochronnych oceny skuteczności funkcjonowania urządzeń piętrzących i przepustów zainstalowanych w tamach bobrowych oraz przeglądu terenu pod kątem stopnia uwodnienia siedlisk motyli. Działanie można uznać za skuteczne w przypadku zaniku długookresowych rozlewisk na skutek działalności bobrów oraz podniesienia poziomu wód gruntowych na terenach przesuszonych do poziomu wskazanego w operacie wodno-prawnym.</p>	<p>Cały obszar Natura 2000</p>	<p>Sprawujący nadzór nad obszarem Natura 2000</p>
	<p>C3 Ocena skuteczności działań związanych z usuwaniem nalotów drzew i krzewów oraz użytkowaniem trwałych użytków zielonych opisanych w działaniach A1, B1 i B2.</p>	<p>Cały obszar Natura 2000</p>	<p>Sprawujący nadzór nad obszarem Natura 2000</p>

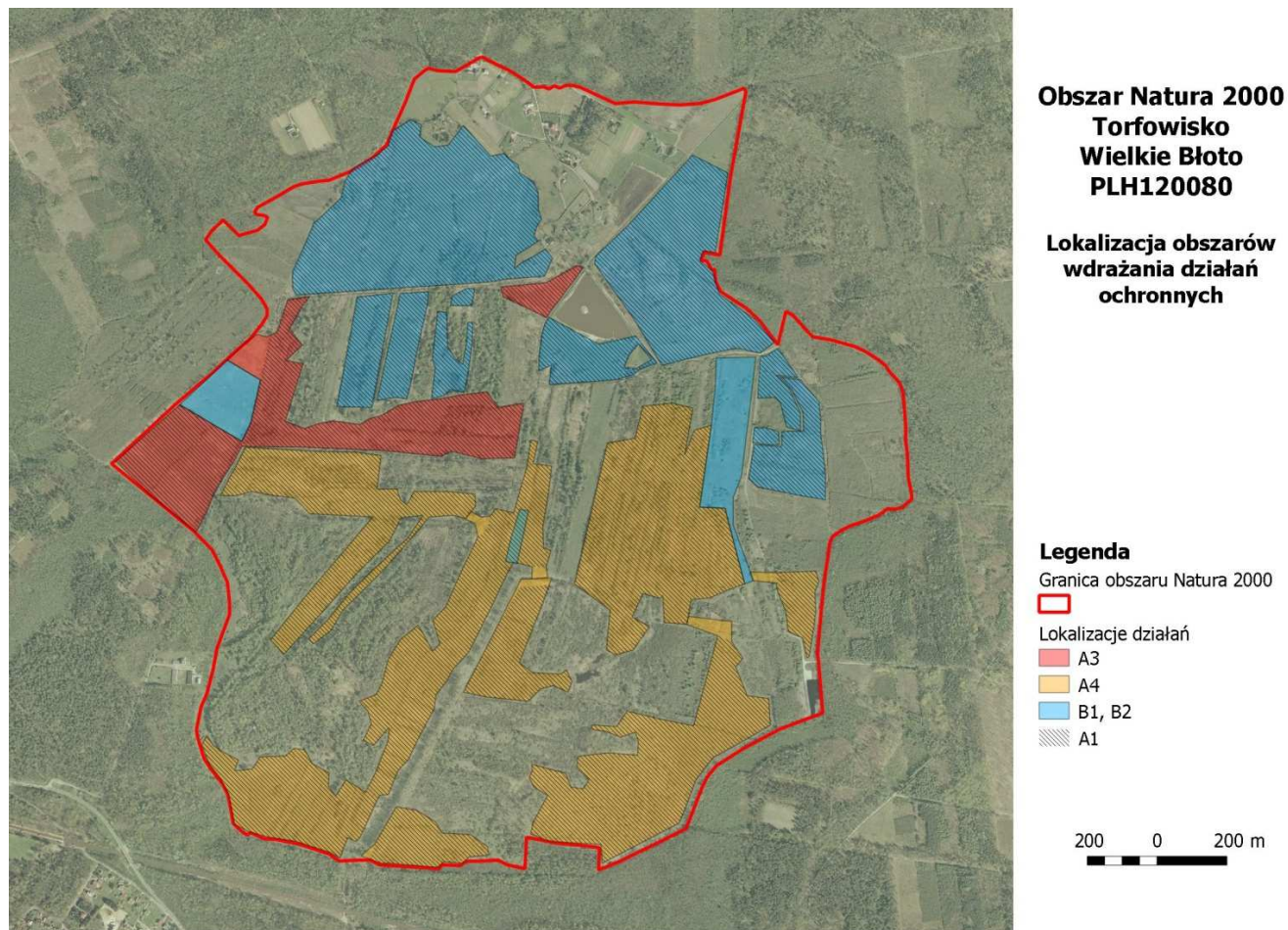
	<p>Dokonać oceny skuteczności realizacji zabiegu usuwania drzew i krzewów w kolejnym roku po zakończeniu działania A1.</p> <p>Ocenę skuteczności przeprowadzonych działań związanych z użytkowaniem trwałych użytków zielonych (działania B1 i B2) przeprowadzać corocznie.</p> <p>Działanie można uznać za skuteczne, gdy pojawiające się odrośla drzew i krzewów nie będą uniemożliwiały prowadzenia gospodarki rolnej (działań B1 i B2).</p> <p>Działanie do wykonania w trakcie obowiązywania planu zadań ochronnych.</p>																																																				
	<p>C4 Ocena stanu zachowania populacji motyli zgodnie z metodyką GIOŚ.</p> <p>Zadanie wykonać zgodnie z obowiązującą metodyką GIOŚ.</p> <p>Działanie do wykonania w trakcie obowiązywania planu zadań ochronnych.</p>	<p>7 stanowisk monitoringowych opisanych poprzez współrzędne w układzie PL-1992 ich punktu początkowego, środkowego i końcowego:</p> <table border="1" data-bbox="1294 790 1628 1444"> <thead> <tr> <th>Lp.</th> <th>X</th> <th>Y</th> </tr> </thead> <tbody> <tr> <td rowspan="3">1</td> <td>592097,54</td> <td>239862,45</td> </tr> <tr> <td>592054,97</td> <td>239888,67</td> </tr> <tr> <td>592012,40</td> <td>239914,90</td> </tr> <tr> <td rowspan="3">2</td> <td>592171,74</td> <td>239979,30</td> </tr> <tr> <td>592152,51</td> <td>240025,45</td> </tr> <tr> <td>592133,28</td> <td>240071,60</td> </tr> <tr> <td rowspan="3">3</td> <td>591284,67</td> <td>240502,35</td> </tr> <tr> <td>591243,74</td> <td>240531,07</td> </tr> <tr> <td>591202,81</td> <td>240559,78</td> </tr> <tr> <td rowspan="3">4</td> <td>590448,86</td> <td>239966,75</td> </tr> <tr> <td>590483,85</td> <td>240002,47</td> </tr> <tr> <td>590518,84</td> <td>240038,19</td> </tr> <tr> <td rowspan="3">5</td> <td>591674,49</td> <td>239756,96</td> </tr> <tr> <td>591707,97</td> <td>239794,09</td> </tr> <tr> <td>591741,46</td> <td>239831,22</td> </tr> <tr> <td rowspan="3">6</td> <td>591577,32</td> <td>238862,59</td> </tr> <tr> <td>591615,34</td> <td>238895,06</td> </tr> <tr> <td>591653,36</td> <td>238927,54</td> </tr> <tr> <td rowspan="2">7</td> <td>590576,94</td> <td>238840,51</td> </tr> <tr> <td>590619,95</td> <td>238866,02</td> </tr> </tbody> </table>	Lp.	X	Y	1	592097,54	239862,45	592054,97	239888,67	592012,40	239914,90	2	592171,74	239979,30	592152,51	240025,45	592133,28	240071,60	3	591284,67	240502,35	591243,74	240531,07	591202,81	240559,78	4	590448,86	239966,75	590483,85	240002,47	590518,84	240038,19	5	591674,49	239756,96	591707,97	239794,09	591741,46	239831,22	6	591577,32	238862,59	591615,34	238895,06	591653,36	238927,54	7	590576,94	238840,51	590619,95	238866,02	<p>Sprawujący nadzór nad obszarem Natura 2000</p>
Lp.	X	Y																																																			
1	592097,54	239862,45																																																			
	592054,97	239888,67																																																			
	592012,40	239914,90																																																			
2	592171,74	239979,30																																																			
	592152,51	240025,45																																																			
	592133,28	240071,60																																																			
3	591284,67	240502,35																																																			
	591243,74	240531,07																																																			
	591202,81	240559,78																																																			
4	590448,86	239966,75																																																			
	590483,85	240002,47																																																			
	590518,84	240038,19																																																			
5	591674,49	239756,96																																																			
	591707,97	239794,09																																																			
	591741,46	239831,22																																																			
6	591577,32	238862,59																																																			
	591615,34	238895,06																																																			
	591653,36	238927,54																																																			
7	590576,94	238840,51																																																			
	590619,95	238866,02																																																			

		590662,95	238891,53	
Dotyczące uzupełnienia stanu wiedzy o przedmiotach ochrony i uwarunkowaniach ich ochrony				
6177 modraszek telejus (<i>Phengaris teleius</i>) 6179 modraszek nausitous (<i>Phengaris nausithous</i>) 1060 czerwończyk nieparek (<i>Lycena dispar</i>)	D1 Wykonanie operatu wodno-prawnego Operat wodno-prawny analizujący uwarunkowania hydrologiczne w obszarze należy opracować w celu określenia warunków realizacji działania ochronnego związanego z montażem zastawek na rowach melioracyjnych, tj.: ilość, lokalizacja zastawek oraz rzędne piętrzenia powodujące jedynie podniesienie poziomu wód gruntowych, a nie tworzenie podtopień ani zalewów. Działanie pilne do wykonania w trakcie obowiązywania planu zadań ochronnych (w pierwszych trzech latach).	Cały obszar Natura 2000		Sprawujący nadzór nad obszarem Natura 2000
	D2 Analiza wpływu ukształtowania terenu na populacje motyli w obszarze Wykonanie analizy wpływu istniejącego pokrycia terenu (zadrzewień) na poziom izolacji populacji motyli w obszarze. Działanie do wykonania w trakcie obowiązywania planu zadań ochronnych	Cały obszar Natura 2000		Sprawujący nadzór nad obszarem Natura 2000

Regionalny Dyrektor Ochrony Środowiska w Krakowie
Rafał Rostecki

Załącznik Nr 6
do Zarządzenia
Regionalnego Dyrektora Ochrony Środowiska w Krakowie
z dnia 31 lipca 2014 r.

Lokalizacja obszarów wdrażania działań ochronnych



Regionalny Dyrektor Ochrony Środowiska w Krakowie
Rafał Rostecki

Załącznik Nr 7

do Zarządzenia

Regionalnego Dyrektora Ochrony Środowiska w Krakowie
z dnia 31 lipca 2014 r.

Wskazania do zmian w istniejących miejscowych planach zagospodarowania przestrzennego Gminy Kłaj oraz Gminy Niepołomice, dotyczące eliminacji lub ograniczenia zagrożeń wewnętrznych lub zewnętrznych, niezbędne dla utrzymania lub odtworzenia właściwego stanu ochrony gatunków zwierząt, dla których ochrony wyznaczono obszar Natura 2000

Nazwa dokumentu	Wskazania do zmiany
<p>Uchwała Nr XXIII/178/2004 Rady Gminy Kłaj z dnia 1 października 2004 roku w sprawie miejscowego planu zagospodarowania przestrzennego Gminy Kłaj obejmującego miejscowości gminy: Dąbrowa, Grodkowice, Targowisko w ich granicach administracyjnych z wyłączeniem terenów objętych uchwałą Rady Gminy Kłaj nr XII/79/99 z dnia 29 listopada 1999 r. (Dz. Urz. Woj. Małop. z dnia 31 grudnia 2004 r. Nr 464 poz. 5216 ze zm.)</p>	<ul style="list-style-type: none"> • Na etapie zmiany dokumentów planistycznych na rysunku i w tekście planów należy wskazać obszary i obiekty objęte formami ochrony przyrody podlegające ochronie na podstawie ustawy o ochronie przyrody: obszar Natura 2000 Puszcza Niepołomska PLB120002, obszar Natura 2000 Torfowisko Wielkie Błoto PLH120080. • Należy rozważyć możliwość wykluczenia lokalizowania nowych przedsięwzięć mogących zawsze znacząco oddziaływać na środowisko na terenach otwartych, nie zainwestowanych oznaczonych w istniejących dokumentach planistycznych jako tereny rolne, użytków zielonych i zieleni nieurządzonej, tereny lasów i zadrzewień. • Należy wprowadzić zapisy uwzględniające art. 33 i 34 ustawy o ochronie przyrody, wskazujące na niepodejmowanie nowych działań mogących osobno lub w połączeniu z innymi działaniami znacząco negatywnie oddziaływać na cele ochrony obszaru Natura 2000, w tym w szczególności: pogorszyć stan siedlisk przyrodniczych lub siedlisk gatunków roślin i zwierząt, wpłynąć negatywnie na gatunki, dla ochrony których został wyznaczony obszar Natura 2000, lub pogorszyć integralność obszaru Natura 2000 lub jego powiązania z innymi obszarami.
<p>Uchwała Nr XXXIX/294/2006 Rady Gminy Kłaj z dnia 24 lutego 2006 r. w sprawie miejscowego planu zagospodarowania przestrzennego Gminy Kłaj obejmującego miejscowości gminy: Brzezcie, Szarów w ich granicach administracyjnych z wyłączeniem terenów objętych Uchwałą Rady Gminy Kłaj nr XII/79/99 z dnia 29.11.1999 r. (Dz. Urz. Woj. Małop. z dnia 29 kwietnia 2006 r. Nr 213 poz. 1466 ze zm.)</p>	<p>Działaniami mogącymi osobno lub w połączeniu z innymi działaniami znacząco negatywnie oddziaływać na cele ochrony obszaru Natura 2000 oraz siedliska gatunków motyli, będących przedmiotem ochrony, wykazane na mapie stanowiącej załącznik nr 6 do zarządzenia mogą być w szczególności:</p>
<p>Uchwała Nr XXXII/502/2005 Rady Gminy Niepołomice z dnia 12 kwietnia 2005 roku w sprawie miejscowego planu zagospodarowania przestrzennego Gminy Niepołomice – obszar „A” MIASTO NIEPOŁOMICIE</p>	<ul style="list-style-type: none"> - zmiany przeznaczenia gruntów, w szczególności łąk i pastwisk, - zmiana stosunków wodnych (z wyjątkiem działań związanych z ochroną przedmiotów ochrony w obszarze Natura 2000), w szczególności budowa nowych rowów, konserwacja i remonty istniejących, budowa stawów rybnych, - zalesienia gruntów,

(Dz. Urz. Woj. Małop. z dnia 9 czerwca 2005 r.
Nr 311 poz.2268 ze zm.)

- drobna infrastruktura turystyczna,
- lokalizowanie obiektów budowlanych i budowli, w tym nie wymagających pozwolenia na budowę.

Przedmiotowe działania dotyczące projektów, planów i programów oraz zmian do takich dokumentów, a także planowane przedsięwzięcia, które mogą znacząco oddziaływać na obszar Natura 2000, które nie są bezpośrednio związane z ochroną obszaru Natura 2000 lub nie wynikają z tej ochrony, wymagają przeprowadzenia odpowiedniej oceny oddziaływania na zasadach określonych w ustawie z dnia 3 października 2008 r. o udostępnianiu informacji o środowisku i jego ochronie, udziale społeczeństwa w ochronie środowiska oraz z ocenach oddziaływania na środowisko.

Regionalny Dyrektor Ochrony Środowiska w Krakowie
Rafał Rostecki

Uzasadnienie

Zgodnie z art. 28 ust. 5 ustawy o ochronie przyrody (Dz. U. z 2013 r., poz. 627 ze zm.) regionalny dyrektor ochrony środowiska ustanawia, w drodze aktu prawa miejscowego w formie zarządzenia, plan zadań ochronnych dla obszaru Natura 2000. Plan zadań ochronnych sporządzany jest na 10 lat, pierwszy projekt sporządza się w terminie 6 lat od dnia zatwierdzenia obszaru przez Komisję Europejską jako obszaru mającego znaczenia dla Wspólnoty (art. 28 ust. 1 ww. ustawy). Plan sporządza się w celu utrzymania i przywrócenia do właściwego stanu ochrony siedlisk przyrodniczych oraz gatunków roślin i zwierząt, dla których ochrony wyznaczono obszar Natura 2000.

Na podstawie art. 27a ust. 2 ustawy o ochronie przyrody organem sprawującym nadzór nad obszarem Natura 2000 Torfowisko Wielkie Błoto PLH120080 jest Regionalny Dyrektor Ochrony Środowiska w Krakowie.

Plan zadań ochronnych dla obszaru Natura 2000 Torfowisko Wielkie Błoto PLH120080 został sporządzony z uwzględnieniem wymagań określonych w art. 28 ust. 10 ustawy o ochronie przyrody oraz zgodnie z zapisami rozporządzenia Ministra Środowiska w sprawie sporządzania projektu planu zadań ochronnych dla obszaru Natura 2000 (Dz. U. z 2010 r., Nr 34, poz. 186 ze zm.).

Plan zadań ochronnych dla obszaru Natura 2000 zawiera:

- 1) opis granic i mapę obszaru, sporządzone w układzie współrzędnych PL – 1992, o którym mowa w rozporządzeniu Rady Ministrów w sprawie państwowego systemu odniesień przestrzennych,
- 2) ocenę istniejących i potencjalnych zagrożeń dla utrzymania lub osiągnięcia właściwego stanu przedmiotów ochrony obszaru,
- 3) cele działań ochronnych,
- 4) określenie działań ochronnych,
- 5) wskazania do zmian w istniejących dokumentach planistycznych, jeżeli są niezbędne dla utrzymania lub odtworzenia właściwego stanu ochrony przedmiotów ochrony obszaru,
- 6) ocenę potrzeby sporządzenia planu ochrony dla części lub całości obszaru oraz określenie terminu jego sporządzenia.

Organ sporządzający projekt planu zadań ochronnych, zgodnie z przepisem art. 28 ust. 3 ustawy o ochronie przyrody, ma obowiązek zapewnienia możliwości zainteresowanym osobom i podmiotom prowadzącym działalność w obrębie siedlisk gatunków, dla których ochrony wyznaczono obszar Natura 2000, udział w pracach związanych ze sporządzaniem projektu tego dokumentu, a także zgodnie z regulacją przepisu art. 28 ust. 4 ww. ustawy, obligatoryjnie zapewnia możliwość udziału społeczeństwa, na zasadach i w trybie określonym przepisami ustawy z dnia 3 października 2008 r. o udostępnianiu informacji o środowisku i jego ochronie, udziale społeczeństwa w ochronie środowiska oraz o ocenach oddziaływania na środowisko, w postępowaniu, którego przedmiotem jest sporządzenie projektu dokumentu.

Obszar Natura 2000 Torfowisko Wielkie Błoto PLH120080 o powierzchni 347,9 ha został zatwierdzony Decyzją Komisji Europejskiej z dnia 10 stycznia 2011 r. przyjmującą na mocy dyrektywy Rady 92/43/EWG czwarty zaktualizowany wykaz terenów mających znaczenie dla Wspólnoty składających się na kontynentalny region biogeograficzny (Dz. U. L. 33 z 8/02/2011).

Prace nad projektem planu zadań ochronnych dla obszaru rozpoczęły się w 2012 r. w ramach realizacji projektu POIS.05.03.00-00-186/09 „Opracowanie planów zadań ochronnych dla obszarów Natura 2000 na obszarze Polski”, współfinansowanego ze środków Programu Operacyjnego Infrastruktura i Środowisko w ramach działania 5.3 priorytet V.

Dokonano opisu granic obszaru Natura 2000 Torfowisko Wielkie Błoto PLH120080 w formie wektorowej warstwy informacyjnej, w oparciu o wyznaczenie 164 punktów węzłowych, dla których podano współrzędne w układzie współrzędnych płaskich prostokątnych PL-1992, zgodnie z wymogami rozporządzenia Rady Ministrów z dnia 15 października 2012 r. w sprawie państwowego systemu odniesień przestrzennych (Dz.U. z 2012 r. poz. 1247).

Ustalono teren objęty projektem planu zadań ochronnych. Obszar leży na terenie gmin: Niepołomice i Kłaj, w powiecie wielickim, w województwie małopolskim. Na podstawie dokonania czynności weryfikujących stwierdzono, że w przedmiotowym postępowaniu legislacyjnym nie zachodzi przesłanka do wyłączenia z planowania obszaru Natura 2000 lub jego części, o której mowa w art. 28 ust. 11 ustawy o ochronie przyrody.

W trakcie prac terenowych nad planem zweryfikowano listę przedmiotów ochrony w obszarze oraz określono stan zachowania stanowisk i siedlisk gatunków (U2 – zły). Przedmiotami ochrony w obszarze są trzy gatunki motyli: modraszek nausitous (*Phengaris nausithous*, kod 6179), modraszek telejus (*Phengaris teleius*, kod 6177) i czerwończyk nieparek (*Lycaena dispar*, kod 1060).

Za główne zagrożenia uznano: zarastanie łąk (sukcesja) spowodowane brakiem lub zaprzestawianiem użytkowania kośnego promującego występowanie gatunków łąkowych, rozprzestrzenianie się gatunków inwazyjnych, izolację populacji i zmianę stosunków wodnych.

Działania ochronne związane z utrzymaniem lub modyfikacją metod gospodarowania zaproponowane w zarządzeniu podzielono na obligatoryjne i fakultatywne. Realizacja działań obligatoryjnych, polegających na zachowaniu przedmiotów ochrony obszaru, jest wymogiem podstawowym określonym w zasadach wzajemnej zgodności (cross compliance), o którym mówi Obwieszczenie Ministra Rolnictwa i Rozwoju Wsi z dnia 19 marca 2009 r. w sprawie wykazu wymogów określonych w przepisach Unii Europejskiej z uwzględnieniem przepisów krajowych wdrażających te przepisy (M.P.09.17.224 ze zm.). Rolnicy otrzymujący wsparcie wynikające z realizacji Wspólnej Polityki Rolnej Unii Europejskiej są zobowiązani do realizacji działań obligatoryjnych. Działania te zostały określone na takim poziomie, aby pozwalały na realizację działań fakultatywnych, które są dobrowolnym, odpłatnym (np. w ramach programów rolnośrodowiskowych) zobowiązaniem rolnika. W działaniach fakultatywnych określono bardziej precyzyjne zabiegi, które mają na celu utrzymanie bądź przywrócenie właściwego stanu siedlisk motyli, są to m.in.: użytkowanie kośne w terminach i techniką określoną w zarządzeniu. Wskazany termin wykonywania zabiegów rolniczych (po 15 września) wiąże się z potrzebami życiowymi motyli będących przedmiotem ochrony w obszarze i umożliwia im rozmnażanie, a przez to zachowanie ich populacji w dobrym stanie. Wskazana technika koszenia (od środka łąki do zewnątrz) ma na celu zmniejszenie wpływu prac rolnych na inne gatunki zwierząt.

Przywrócenie właściwych stosunków wodnych dla poprawy stanu siedliska gatunków motyli będących przedmiotami ochrony zrealizowane zostanie dzięki budowie drewnianych zastawek umożliwiających piętrzenie wody, powodujących jedynie podniesienie poziomu wód gruntowych. Zaproponowane dębowe zastawki są najbardziej popularnymi budowlami piętrzącymi stosowanymi na niewielkich ciekach (rowy melioracyjne). Proponowany materiał wyróżnia się wyjątkową trwałością, odpornością na wilgoć oraz wysoką twardością.

Zaplanowany monitoring dotyczy: kontroli skuteczności zabiegu usuwania gatunków inwazyjnych, skuteczności działań związanych z usuwaniem nalotów drzew i krzewów oraz użytkowaniem trwałych użytków zielonych, oceny skuteczności działań związanych z utrzymaniem właściwego uwodnienia siedlisk gatunków motyli oraz oceny stanu zachowania populacji motyli wykonywanej zgodnie z metodyką GIOŚ (wyznaczono 7 transektów).

Dokonano analizy zapisów obowiązujących miejscowych planów zagospodarowania przestrzennego gmin: Kłaj i Niepołomice. Plan zadań ochronnych zawiera wskazania do zmian w istniejących dokumentach planistycznych gmin: Kłaj (Uchwała Nr XXIII/178/2004 z dnia 1 października 2004 roku i Uchwała Nr XXXIX/294/2006 z dnia 24 lutego 2006 r. Rady Gminy Kłaj z w sprawie miejscowego planu zagospodarowania przestrzennego) i Niepołomice (Uchwała Nr XXXII/502/2005 Rady Gminy Niepołomice z dnia 12 kwietnia 2005 roku w sprawie miejscowego planu zagospodarowania przestrzennego). Zmiany polegają na zaktualizowaniu tekstów i rysunków planów o opis obszaru Natura 2000, na których należy rysować aktualne granice obszaru. Ponadto zaproponowano wprowadzenie zapisu mówiącego o tym, że inwestycje lub zmiana sposobu gospodarowania w granicach obszaru Natura 2000 lub w jego bezpośrednim sąsiedztwie nie mogą wpływać negatywnie na przedmioty ochrony obszaru, jego integralność oraz spójność sieci Natura 2000.

W efekcie prac nad sporządzeniem projektu planu zadań ochronnych ustalono brak potrzeby sporządzenia planu ochrony dla całości lub części obszaru Natura 2000 Torfowisko Wielkie Błoto PLH120080, bowiem plan zadań ochronnych jest narzędziem wystarczającym do zapewnienia ochrony przedmiotom ochrony w obszarze.

Dokumentacja planu zadań ochronnych dla obszaru Natura 2000 Torfowisko Wielkie Błoto PLH120080 powstała na skutek zgromadzenia i uzupełnienia informacji o obszarze i przedmiotach ochrony

z uwzględnieniem uwarunkowań geograficznych, przyrodniczych, społecznych, gospodarczych i kulturowych, kierunków rozwoju społecznego i gospodarczego, a także uwarunkowań wynikających z istniejących form ochrony przyrody innych niż obszar Natura 2000 i celów ich ochrony. W tym celu przeanalizowano m.in. istniejące i projektowane miejscowe plany zagospodarowania przestrzennego, studia uwarunkowań i kierunków zagospodarowania przestrzennego gmin, plany urządzania lasu, strategie i programy dotyczące obszaru lub mogące mieć na niego wpływ.

Realizując postanowienia art. 28 ust. 3 ustawy o ochronie przyrody, Regionalny Dyrektor Ochrony Środowiska w Krakowie umożliwił zainteresowanym osobom i podmiotom prowadzącym działalność w obrębie siedlisk gatunków, dla których ochrony wyznaczono obszar Natura 2000 Torfowisko Wielkie Błoto PLH120080, udział w pracach związanych ze sporządzaniem tego projektu. W tym celu podjęto wieloetapowe działania z udziałem społeczeństwa. W pierwszym etapie prac nad planem zadań ochronnych dokonano identyfikacji podmiotów potencjalnie zainteresowanych jego opracowaniem, m.in.: przedstawicieli właścicieli gruntów, podmiotów związanych z ochroną obszaru oraz z jego gospodarczym wykorzystaniem, lokalnych samorządów, organizacji pozarządowych.

Obwieszczenie o przystąpieniu Regionalnego Dyrektora Ochrony Środowiska w Krakowie do opracowywania planu zadań ochronnych dla obszaru Natura 2000 Torfowisko Wielkie Błoto PLH120080 (znak pisma: OP-II.082.1.145.2012.MMi z dn. 21.11.2012 r.) zostało podane do publicznej wiadomości, poprzez wywieszenie na stronie internetowej i tablicy ogłoszeń Regionalnej Dyrekcji Ochrony Środowiska w Krakowie w dniach od 21.11.2012 r. do 29.03.2013 r. Obwieszczenie zostało wysłane do Burmistrza Gminy Niepołomice (wywieszane na tablicy od 22.11.2012 r. do 17.12.2012 r.) oraz Wójta Gminy Kłaj (wywieszane na tablicy od 22.11.2012 r. do 17.12.2012 r.).

W dniu 07.08.2012 r. odbyło się pierwsze spotkanie z osobami zainteresowanymi opracowywaniem planu, na którym scharakteryzowano sieć Natura 2000, przekazano informacje o przedmiotach ochrony w obszarze Natura 2000 Torfowisko Wielkie Błoto i przedstawiono harmonogram prac nad planem zadań ochronnych. W dalszej części spotkania przedstawiciel Regionalnej Dyrekcji Ochrony Środowiska w Krakowie oraz wykonawcy planu zadań ochronnych odpowiadali na pytania uczestników spotkania. Spośród uczestników spotkania utworzony został Zespół Lokalnej Współpracy.

W dniu 26.10.2012 r. zorganizowano drugie spotkanie z udziałem członków Zespołu Lokalnej Współpracy, na którym poddano konsultacjom projekt wstępnych zapisów planu zadań ochronnych: oceny stanu zachowania przedmiotów ochrony, zagrożeń, ustaleń dotyczących działań ochronnych, jak również działań w zakresie monitoringu stanu ochrony przedmiotów ochrony. W trakcie spotkania zaproponowano doprecyzowanie przebiegu granicy obszaru, w celu umożliwienia realizacji programów rolno-środowiskowych sprzyjających poprawie stanu zachowania siedlisk motyli. Wniosek dotyczący korekty przebiegu granicy, polegającej na poprowadzeniu granicy obszaru Natura 2000 zgodnie z granicami działek ewidencyjnych w celu umożliwienia realizacji programów rolno-środowiskowych sprzyjających poprawie stanu siedlisk przedmiotów ochrony został sporządzony i przekazany do Generalnej Dyrekcji Ochrony Środowiska.

Wskazano również na problem aktywności bobrów radykalnie zmieniających stosunki wodne – głównie powodujących zalewy eliminujące siedliska motyli oraz uniemożliwiających ich utrzymanie w stanie sprzyjającym przedmiotom ochrony, w tym ekstensywne użytkowanie kośne. Poruszono także kwestię koszeń majowych służących eliminacji nawłoci, jako potencjalnego zagrożenia dla odbywających w tym czasie lęgów ptaków oraz problemu realizacji pakietów rolnośrodowiskowych. Wszystkie uwagi ze spotkania zostały uwzględnione.

Trzecie spotkanie konsultacyjne odbyło się w dniu 16.11.2012 r., na którym przedstawiono do konsultacji cały projekt planu zadań ochronnych dla obszaru Natura 2000 Torfowisko Wielkie Błoto PLH120080.

We wszystkich spotkaniach uczestniczyli przedstawiciele: Agencji Restrukturyzacji i Modernizacji Rolnictwa, Urzędu Gminy Kłaj i Urzędu Miasta i Gminy Niepołomice, Małopolskiego Ośrodka Doradztwa Rolniczego, Nadleśnictwa Niepołomice, Starostwa Powiatowego w Wieliczce, Regionalnego Zarządu Gospodarki Wodnej.

Dane zawarte w dokumentacji planu zadań ochronnych umieszczono na Platformie Informacyjno-Komunikacyjnej (www.pzo.gdos.gov.pl).

Zgodnie z art. 39 ust. 1 pkt. 1-5 ustawy z dnia 3 października 2008 r. o udostępnianiu informacji o środowisku i jego ochronie, udziale społeczeństwa w ochronie środowiska oraz o ocenach oddziaływania na

środowisko w związku z art. 28 ust. 4 ustawy o ochronie przyrody, w dniu 18 lutego 2014 r. ukazało się obwieszczenie Regionalnego Dyrektora Ochrony Środowiska w Krakowie, znak: OP-II.082.1.20.2014.KP, informujące o możliwości zapoznania się oraz składania uwag i wniosków do projektu zarządzenia w sprawie planu zadań ochronnych dla obszaru Natura 2000 Torfowisko Wielkie Błoto PLH120080. Obwieszczenie zostało podane do publicznej wiadomości poprzez:

- wywieszenie na tablicy ogłoszeń Regionalnej Dyrekcji Ochrony Środowiska w Krakowie w dniach 04.02.-25.02.2014 r.,
- opublikowanie na stronie Biuletynu Informacji Publicznej (BIP) Regionalnej Dyrekcji Ochrony Środowiska w Krakowie w dniu 04.02.2014 r.,
- wywieszenie na tablicy ogłoszeń Urzędów Gmin: Niepołomice w dniach 06.02.-04.03.2014 r., Kłaj w dniach 10.02.-04.03.2014 r.,
- opublikowanie ogłoszenia w prasie o odpowiednim do rodzaju dokumentu zasięgu - Gazecie Wyborczej w dodatku Komunikaty Kraków w dn. 04.02.2014 r.

Projekt zarządzenia i dokumentacja do planu zadań ochronnych zostały umieszczone na stronie internetowej Regionalnej Dyrekcji Ochrony Środowiska w Krakowie, na Platformie Informacyjno - Komunikacyjnej oraz były dostępne w siedzibie Regionalnej Dyrekcji Ochrony Środowiska w Krakowie. Osoby zainteresowane projektem miały 21 dni na składanie uwag i wniosków. W wyznaczonym terminie wpłynęły następujące uwagi i wnioski:

Data	Podmiot zgłaszający	Uwaga lub wniosek	Sposób rozpatrzenia
24.02.2014 r.	Osoba prywatna	Uwaga do zarządzenia i dokumentacji. Nie można wdrożyć działania ochronnego A3 na działce nr 882 obręb Szarów, gdyż na całej działce jest las w fazie późnego młodnika.	Uwaga uwzględniona. Usunięto działkę nr 882 z terenu działania A3.
		Uwaga do zarządzenia i dokumentacji. Nie można wdrożyć działania ochronnego A2 na działce nr 882 obręb Szarów i działce nr 644/1 obręb Dąbrowa, gdyż na tych działkach nie ma rowów melioracyjnych.	Uwagę uwzględniono częściowo. Zgodnie z informacją pozyskaną z Urzędu Gminy Kłaj na działce nr 882 na przebiegu jej wschodniej granicy i działce nr 644/1 na przebiegu jej północno-zachodniej granicy znajdują się rowy melioracyjne. W związku z powyższym przededagowano zapis miejsca realizacji działania A2 na: rowy melioracyjne w obrębie działek lub sąsiadujące z działkami nr: gmina Kłaj, obręb Dąbrowa: 143, 254/1, 634/2, 635, 632, 644/1, 631, 648, 664, 665, 666; obręb Szarów: 872, 871/5, 884, 882, 899, 881/1, 901/2, 902/1
		Uwaga do zarządzenia i dokumentacji. Nie można wdrożyć działania ochronnego B1, B2 na działce nr 882 obręb Szarów i działce nr 644/1 obręb, gdyż na działce nr 644/1 jest staw, a na działce nr 882 las.	Uwaga uwzględniona. Usunięto działki nr 882 i 644/1 z terenu działań B1 i B2.
		Uwaga do dokumentacji i zarządzenia. Uwaga dotycząca braku spójności w propozycji przebiegu granic i ich korekty w dokumentacji i w zarządzeniu.	Uwaga uwzględniona. Załącznik do dokumentacji nr 15 – nowe granice, zawiera propozycję korekty przebiegu granic obszaru Natura 2000 Torfowisko Wielkie Błoto. Załącznik nr 2 do zarządzenia przedstawia obecnie obowiązujące granice tego obszaru. Wniosek z propozycją zmiany przebiegu granicy obszaru uwzględniający włączenie do obszaru Natura 2000 całej działki nr 875 obręb Szarów i wyłączenie działki nr 878 obręb Szarów zostanie przesłany do Generalnej Dyrekcji Ochrony Środowiska.

		<p>Uwaga do zarządzenia. Złagodzenie oraz uściślenie zapisów ograniczających w istotny sposób prawo do korzystania z prawa własności właścicieli gruntów objętych ochroną obszaru Natura 2000 Torfowisko Wielkie Błoto. Dopuszczenie możliwości zabudowy zagrodowej na działce nr 644/2.</p>	<p>Uwaga uwzględniona. Na podstawie uzgodnionego z Regionalnym Dyrektorem Ochrony Środowiska projektu zmiany mpzp Gminy Kłaj obręb Dąbrowa na części działki nr 644/2 wyznaczono teren RM (zabudowy zagrodowej). Realizacja obiektów i urządzeń, na ww. działce jest dopuszczalna pod warunkiem nienaruszenia przepisów odrębnych, dotyczących ochrony gruntów rolnych i leśnych, zaś w granicach obszarów Natura 2000 – pod warunkiem nie naruszania zasad ochrony tych obszarów. Część działki nr 644/1 wskazaną w mpzp jako RM wyłączono z terenu działań ochronnych (zał. nr 6 do zarządzenia).</p>
		<p>Uwaga do zarządzenia. Wniosek o zróżnicowanie ograniczeń wynikających z załącznika nr 7 w kontekście planu wykonania stawu na działce nr 644/2 obręb Dąbrowa.</p>	<p>Uwagi nie uwzględniono. Załącznik nr 7 do zarządzenia nie zawiera katalogu ograniczeń, wskazuje jedynie możliwość wystąpienia zagrożeń dla przedmiotów ochrony, które należy wziąć pod uwagę w opracowywaniu zapisów do miejscowych planów zagospodarowania przestrzennego gmin. W zakresie wykonania stawu na działce nr 644/2, zgodnie z obowiązującym miejscowym planem zagospodarowania przestrzennego Gminy Kłaj, teren tej działki wskazany jest jako tereny zieleni nieurządzonej, o szczególnym znaczeniu przyrodniczym oznaczone na rysunku planu symbolem ZN, pełniące ważną rolę połączeń w systemie węzłów i korytarzy ekologicznych. Również zapisy planu zadań ochronnych obszaru Natura 2000 Torfowisko Wielkie Błoto nie przewidują możliwości zmiany przeznaczenia tego terenu w kierunku zbiorników wodnych, jednak nie zakazują przekształcenia gruntu. O tym, czy przedsięwzięcie będzie możliwe do wykonania odpowiedzieć powinna procedura oceny oddziaływania na obszar Natura 2000.</p>
		<p>Uwaga do zarządzenia. Wniosek o doprecyzowanie w załączniku nr 7 zapisów dotyczących niedozwolonej drobnej infrastruktury turystycznej oraz dopuszczenie do regulacji stosunków wodnych poprzez utrzymanie istniejących rowów w należyтым stanie w celu umożliwienia wykonywania prac na trwałych użytkach zielonych.</p>	<p>Uwagę uwzględniono częściowo. Załącznik nr 7 do zarządzenia nie zawiera katalogu ograniczeń, wskazuje jedynie możliwe do przewidzenia zagrożenia dla przedmiotów ochrony (gatunków motyli), które należy wziąć pod uwagę przy opracowywaniu zapisów do miejscowych planów zagospodarowania przestrzennego gmin oraz lokalizacji przedsięwzięć. Infrastruktura turystyczna zlokalizowana na cennych siedliskach motyli lub umożliwiająca ich penetrację może stanowić zagrożenie dla przedmiotów ochrony w obszarze z uwagi na zajęcie/zniszczenie siedlisk. W planie jako zagrożenie wskazano zaprzestanie użytkowania trwałych użytków zielonych oraz zły stan hydrologiczny (nadmierne przesuszenie lub uводnienie). Celem działań ochronnych prowadzonych w obszarze jest utrzymanie bądź przywrócenie do właściwego stanu siedliska gatunków</p>

			będących przedmiotami ochrony w obszarze. Cel ten realizowany będzie między innymi poprzez dopuszczenie regulacji stosunków wodnych umożliwiających wykonywanie prac na trwałych użytkach zielonych, które są siedliskami gatunków będących przedmiotami ochrony w obszarze. Odpowiednie ustalenie optymalnych regulacji stosunków wodnych będzie możliwe po opracowaniu operatu wodno-prawnego, wymaganego do wydania pozwolenia wodno-prawnego, który przeanalizuje hydrologię w całym obszarze Natura 2000.
17.02.2014 r.	Departament Zarządzania Zasobami Przyrody Generalnej Dyrekcji Ochrony Środowiska	Uwaga do zarządzenia. Uwaga dotycząca sformułowania zagrożenia potencjalnego związanego z dalszą ekspansją nawłoci.	Uwaga uwzględniona. Część obszaru jest już zajęta przez płaty nawłoci na skutek zaprzestania gospodarki rolnej. Można przewidzieć potencjalne zagrożenie polegające na dalszym rozprzestrzenianiu się nawłoci na działkach obecnie użytkowanych rolniczo.
		Uwaga do zarządzenia dotycząca poprawy sformułowania celu działań ochronnych: Utrzymanie lub przywrócenie do właściwego stanu (FV) siedliska gatunków poprzez ochronę czynną.	Uwaga uwzględniona. Zarządzenie zostało uzupełnione i poprawione. Zapis zmodyfikowano: „Przywrócenie do właściwego stanu (FV) siedliska gatunków poprzez ochronę czynną”.
		Uwaga do zarządzenia. Uwaga do działań ochronnych: - Eliminacja gatunków inwazyjnych i ekspansywnych w szczególności nawłoci i trzciny w siedlisku o średniej jakości, - Eliminacja gatunków inwazyjnych w siedlisku o złej jakości, - Eliminacja negatywnego wpływu nadmiernego uwodnienia na siedliska wskutek aktywności bobrów o treści: Właściciel lub zarządzający jeżeli jest osobą prywatną może to wykonać na podstawie porozumienia z RDOŚ należy to zapisać. Odnosi się to również do innych działań, do których nie ma dopłat a wskazano w nich podmioty prywatne.	Uwaga uwzględniona. Zapis w kolumnie „podmiot odpowiedzialny za wykonanie działania” poprawiono na: „Sprawujący nadzór nad obszarem Natura 2000, właściciel nieruchomości/zarządzający nieruchomością w konsultacji ze sprawującym nadzór nad obszarem Natura 2000”.
		Uwaga do zarządzenia, by usunąć z zarządzenia działanie B3 Zmiana przebiegu granicy. Zauważono, że nie jest to działanie ochronne i zaproponowano by zapis ten umieścić w uzasadnieniu do zarządzenia.	Uwaga została uwzględniona. Usunięto działanie z zarządzenia, dodając odpowiedni zapis w uzasadnieniu.
		Uwaga do zarządzenia. Pytanie do działania z zakresu monitoringu stanu ochrony: Monitoring GIOŚ określa monitoring - corocznie. Co jest powodem takiego zaplanowania monitoringu i czy da się to zrobić zgodnie z metodyką GIOŚ?	Uwaga została uwzględniona. Zapis zmodyfikowano: „Zadanie wykonać zgodnie z obowiązującą metodyką GIOŚ”.

		Uwaga do dokumentacji i zarządzenia: Zwrócono uwagę na nieaktualne kody gatunków motyli użyte w załącznikach zarządzenia i w dokumentacji	Uwaga została uwzględniona. Poprawiono kody gatunków motyli.
24.02.2014 r.	Instytut Ochrony Przyrody PAN w Krakowie	Uwaga do dokumentacji i zarządzenia. Należy usunąć w opisie zagrożenia J02.01 zasypywanie terenu, melioracje i osuszanie - ogólnie informację o dołach po wydobywaniu torfu.	Uwaga została uwzględniona, dokumentacja i zarządzenie poprawione zgodnie z sugestiami.
		Uwaga do dokumentacji i zarządzenia. W zagrożeniach potencjalnych brak jest informacji o potencjalnym wpływie bobrów na siedliska motyli. Jest zagrożenie odnoszące się do nadmiernego osuszania terenu, a nie ma zagrożenia odnoszącego się do nadmiernego uwodnienia.	Uwaga została uwzględniona. Dodano zagrożenie potencjalne polegające na utracie siedlisk motyli w wyniku nadmiernego uwodnienia spowodowanego przez działalność bobrów.
		Uwaga do dokumentacji i zarządzenia. Istotnym zagrożeniem dla populacji motyli w obszarze są elementy krajobrazu powodujące izolację wewnątrz populacji (zadrzewienia). W PZO w części centralnej obszaru pozostawione są tereny bez działań, a zwiększają one izolację populacji motyli, dlatego powinny być w przyszłości także odkrzaczone i utrzymywane jako łąka. W celu oceny wpływu zadrzewień na izolację populacji motyli w obszarze sugeruje się dodatkowe działanie ochronne polegające na zbadaniu wpływu istniejącego pokrycia terenu na izolację populacji motyli.	Uwaga została uwzględniona. Dodano działanie dotyczące uzupełnienia stanu wiedzy o przedmiotach ochrony i uwarunkowaniach ich ochrony: D2 Wykonanie analizy wpływu istniejącego pokrycia terenu (zadrzewień) na poziom izolacji populacji motyli w obszarze.
		Uwaga do zarządzenia. Uwaga do działania A1: jednorazowe usunięcie nalotu drzew i krzewów nie daje gwarancji trwałości działania.	Uwagę uwzględniono. Usunięto słowo „jednorazowe”.
		Uwaga do zarządzenia. Uwaga do działań A3 i A4: samo koszenie może nie być skutecznym zabiegiem dla usuwania gatunków inwazyjnych.	Uwagę uwzględniono wprowadzając zapisy dla działania A3 i A4: „W przypadku nieosiągnięcia zakładanego efektu dopuszcza się podjęcie działań bardziej radykalnych: częstsze koszenie lub zaoranie terenu.
		Uwaga do zarządzenia. Uwaga do działania A5: zaproponowane zabiegi ograniczające negatywne skutki działalności bobrów mogą okazać się niewystarczające.	Uwagę uwzględniono wprowadzając zapis dla działania A5: „Dopuszcza się możliwość zmniejszenia liczebności bobrów w obszarze”.
		Uwaga do zarządzenia. Uwaga dotycząca zbyt szczegółowego zapisu dotyczącego dopuszczenia koszenia mechanicznego na całej powierzchni siedliska motyli.	Uwagę uwzględniono wprowadzając zapis dla działania A3 i A4: „Dopuszcza się koszenie mechaniczne nie niszczące runi (maszynami o parametrach konstrukcyjnych zapewniających brak tworzenia kolein) oraz koszenie ręczne”.
		Uwaga do zarządzenia. W działaniu B1 i B2 należy dodać lokalizację działań związanych z usuwaniem drzew, krzewów	Uwagę uwzględniono. Wprowadzono zapis dla działań B1 i B2: „oraz teren po wykonaniu działań A1, A3 i A4”.

		i gatunków inwazyjnych.	
		Uwaga do zarządzenia. Uwaga dotycząca monitoringu realizacji działań ochronnych. Należy wskazać zasadę uznawania wykonania działania ochronnego za skuteczne.	Uwagę uwzględniono wprowadzając odpowiednio zapis dla C1: „Działanie można uznać za zrealizowane jeżeli mniej niż 10% powierzchni objętej działaniem będzie pokryte przez płyty nawłoci”, C2: „Działanie można uznać za skuteczne w przypadku zaniku długookresowych rozlewisk na skutek działalności bobrów oraz podniesienia poziomu wód gruntowych na terenach przesuszonych do poziomu wskazanego w operacie wodno-prawnym” oraz C3 w zakresie monitoringu działania A1.
24.02.2014 r.	Nadleśnictwo Niepołomice	Uwaga do zarządzenia. Wprowadzony w PZO zapis o wykonywaniu koszenia łąk sprzętem lekkim, bądź wykonywanie koszenia ręcznie jest zapisem bardzo trudnym do zrealizowania. Zaproponowano zapis: koszenie należy wykonywać maszynami o parametrach konstrukcyjnych zapewniających brak tworzenia kolein.	Uwaga została uwzględniona , skorygowano zapis w działaniach A3 i A4 na treść: „Dopuszcza się koszenie mechaniczne nie niszczące runi (maszynami o parametrach konstrukcyjnych zapewniających brak tworzenia kolein) oraz koszenie ręczne.”
		Uwagi do dokumentacji i zarządzenia. Zaplanowane działania B1 i B2 na działkach ewidencyjnych nr 649 (oddz. 136Aw), 630 (oddz. 136Ay) nie mogą być realizowane, gdyż wydzielenia te stanowią młodniki i uprawy leśne. W związku z tym należy je usunąć z działania B1 i B2. Na skutek wyjaśnień doprecyzowano, że wydzielenie 136Ay jest częścią działki 632.	Uwaga została uwzględniona. Działka nr 649 (oddz. 136Aw) i wydzielenie oddz. 136Ay stanowiące część działki nr 632 zostają usunięte z wykazu siedlisk motyli i obszarów objętych działaniami ochronnymi B1 i B2 na załączniku mapowym.
		Uwaga do dokumentacji i zarządzenia. Uwagi dotyczące terminów wykonywania działań ochronnych związanych z usuwaniem roślin inwazyjnych A3 zaplanowanych na działkach nr 630 i 667 oraz terminów wykonywania działań w ramach realizacji płatności unijnych do gruntów na działkach innych użytkowników.	Uwagi zostały uwzględnione częściowo. Działka nr 667 nie jest objęta działaniami ochronnymi, więc uwaga dotycząca tej działki nie dotyczy zapisów zarządzenia. Działkę nr 630 przyporządkowano do działań B1 i B2 w części południowej i działania A3 w części północnej. Do działań A3 i A4 wprowadzono zapis: „Pierwsze koszenie w ramach działania należy zrealizować na jesień”. Wprowadzono również w działaniu B2 zapis: „Dla gruntów rolnych, które w momencie wejścia w życie planu zadań ochronnych były objęte umową na wsparcie z funduszy unijnych i zapisy umowy są sprzeczne ze wskazaniami dotyczącymi realizacji działania ochronnego, powyższe działanie zaczyna obowiązywać od momentu zakończenia trwania umowy”.
		Uwaga do dokumentacji i zarządzenia. Uwagi dotyczące terminów koszenia i zbioru pokosu na działkach derkaczowych objętych dopłatami rolnośrodowiskowymi.	Uwagę uwzględniono. Dodano zapis do działania B2 w zarządzeniu: „Dla gruntów rolnych, które w momencie wejścia w życie planu zadań ochronnych były objęte umową na wsparcie z funduszy unijnych i zapisy umowy są sprzeczne ze wskazaniami dotyczącymi realizacji działania ochronnego, powyższe działanie zaczyna obowiązywać od momentu zakończenia trwania umowy”.

		<p>Uwaga do zarządzenia. Uwaga dotycząca wskazań do zmian w miejscowych planach zagospodarowania przestrzennego wskazująca na potrzebę ograniczenia powstawania nowej zabudowy na terenie obszaru.</p>	<p>Uwagę uwzględniono. Zabudowa terenów otwartych jest zagrożeniem dla przedmiotów ochrony w obszarze w przypadku lokalizowania jej na siedliskach motyli. Negatywny wpływ zabudowy został wskazany w zagrożeniach, jako zagrożenie E01 tereny zurbanizowane, tereny zamieszkałe oraz we wskazaniach do zmian w miejscowych planach zagospodarowania przestrzennego jako działanie mogące mieć negatywny wpływ na przedmioty ochrony. Uściślono zapisy wskazań do zmian w mpzp wskazując jednoznacznie na zagrożenie polegające na lokalizowaniu w obrębie siedlisk motyli obiektów budowlanych. Wprowadzono zapisy mówiące o zakazie lokalizowania nowych przedsięwzięć mogących zawsze znacząco oddziaływać na środowisko oraz o konieczności przeprowadzenia odpowiedniej oceny oddziaływania na zasadach określonych w ustawie z dnia 3 października 2008 r. o udostępnianiu informacji o środowisku i jego ochronie, udziale społeczeństwa w ochronie środowiska oraz z ocenach oddziaływania na środowisko w odniesieniu do działań dotyczących projektów, planów i programów oraz zmian do takich dokumentów, a także planowanych przedsięwzięć, które mogą znacząco oddziaływać na obszar Natura 2000, które nie są bezpośrednio związane z ochroną obszaru Natura 2000 lub nie wynikają z tej ochrony. Wskazano przykłady takich przedsięwzięć wynikające ze zidentyfikowanych zagrożeń.</p>
20.02.2014 r.	Urząd Gminy Kłaj	<p>Uwaga do zapisów zarządzenia dotyczących działań ochronnych i mapy siedlisk motyli stanowiącej załącznik nr 6 do zarządzenia: tereny wskazane na mapie jako siedliska motyli należy uszczegółowić do zagospodarowania przestrzennego wynikającego z zapisów projektu miejscowego planu zagospodarowania przestrzennego uzgodnionego przez RDOŚ w Krakowie.</p>	<p>Uwaga została uwzględniona, uaktualniono mapę zasięgu siedlisk motyli.</p>
		<p>Uwaga do zapisów zarządzenia dotycząca doprecyzowania zapisu z załącznika nr 7 do zarządzenia, tak by wynikało z niego jednoznacznie, których terenów dotyczy.</p>	<p>Uwaga została uwzględniona, przeredagowano zapisy w załączniku nr 7 do zarządzenia: Zagrożeniem dla siedlisk gatunków motyli wykazanych jako tereny objęte działaniami ochronnymi na mapie stanowiącej załącznik nr 6 do zarządzenia, będących przedmiotem ochrony mogą być w szczególności (...).</p>
21.02.2014 r.	Agencja Restrukturyzacji i Modernizacji Rolnictwa, oddział w Krakowie	<p>Uwaga do dokumentacji. Wniosek o aktualizację tabel 1.7 dokumentacji w zakresie zmiany nazwy Biura Powiatowego ARiMR w Wieliczce z/s w Niepołomicach oraz Małopolskiego Oddziału Regionalnego ARMiR w Krakowie.</p>	<p>Uwaga nie dotyczy zapisów zarządzenia, dokumentację uzupełniono.</p>

		<p>Uwaga do dokumentacji. Prośba o aktualizację tabeli 1.8 dokumentacji w zakresie uwzględnienia osób, które zadeklarowały chęć uczestniczenia w pracach ZLW.</p>	<p>Uwaga nie dotyczy zapisów zarządzenia, dokumentację uzupełniono.</p>
		<p>Uwaga do dokumentacji. Pytanie o źródło danych zawartych w tabeli 2.4.</p>	<p>Uwaga nie dotyczy zapisów zarządzenia. Dane te pochodzą z Systemu Identyfikacji Działek Rolnych (LPIS) pozyskanej przez GDOŚ z ARiMR i przekazanej do RDOŚ w 2011 r. Dodano informację w dokumentacji.</p>
		<p>Uwaga do dokumentacji. Uwaga dotycząca korekty zapisów dotyczących zbioru ściętej biomasy zgodnie z rozporządzeniem Ministra Rolnictwa i Rozwoju Wsi z dnia 13 marca 2013 r. w sprawie szczegółowych warunków i trybu przyznawania pomocy finansowej w ramach działania "Program rolnośrodowiskowy" objętego Programem Rozwoju Obszarów Wiejskich na lata 2007-2013 (Dz. U. z 2013 r. poz. 361 ze zm.).</p>	<p>Uwaga nie dotyczy zapisów zarządzenia, dokumentację poprawiono o zapis: „Usunięcie lub złożenie w stogi ściętej biomasy w terminie 2 tygodni po pokosie, a w uzasadnionych przypadkach w dłuższym terminie, niezwłocznie po ustaniu przyczyn ze względu, na które termin ten nie był przestrzegany”.</p>
		<p>Uwaga : proszę o zmodyfikowanie zapisu „w celu umożliwienia realizacji programów rolno-środowiskowych” tak, aby nie sugerował nazwy z jakich funduszy unijnych będzie można realizować to działanie.</p>	<p>Uwaga nie dotyczy zapisów zarządzenia. W zarządzeniu brak jest zapisów sugerujących konkretny fundusz europejski. Dokumentacja zawiera sformułowania zgodnie z obowiązującym na czas opracowywania dokumentacji.</p>
		<p>Uwaga do dokumentacji i zarządzenia. Uwagi dotyczące wyłączenia działek ewidencyjnych z zakresu proponowanych działań czynnych oraz związanych z utrzymaniem lub modyfikacją metod gospodarowania do momentu zakończenia na nich podjętych zobowiązań wynikających np. z programów rolno środowiskowych.</p>	<p>Uwaga została uwzględniona. Wprowadzono zapis do działania B2: „Dla gospodarstw rolnych, które w momencie wejścia w życie planu zadań ochronnych mają podpisane umowy na wsparcie z funduszy unijnych i zapisy umowy są sprzeczne ze wskazaniami dotyczącymi realizacji działania polegającego na koszeniu, powyższe działanie zaczyna obowiązywać od momentu zakończenia trwania umowy”.</p>
3.03.2014r.	Osoba prywatna	<p>Uwaga do zarządzenia. Wniosek dotyczący konieczności określenia ilości rodzin bobrowych i ewentualnego odłowu i przesiedlania.</p>	<p>Uwaga uwzględniona. Problem występowania bobrów został uwzględniony w korekcie zapisu działania A5 poprzez wprowadzenie dodatkowego zapisu: „Dopuszcza się rozważenie możliwości zmniejszenia liczebności bobrów w obszarze”.</p>
		<p>Uwaga do zarządzenia. Uwaga dotycząca wprowadzenia w zarządzeniu możliwości konserwacji całości istniejącej infrastruktury melioracyjnej.</p>	<p>Uwaga nie dotyczy zapisów zarządzenia, gdyż plan nie wprowadza zakazu konserwacji istniejącej infrastruktury melioracyjnej. Plan zadań ochronnych wskazuje działania niezbędne do wykonania w najbliższym czasie na terenie siedlisk gatunków motyli wykazanych na mapie stanowiącej załącznik nr 6 do zarządzenia, będących przedmiotem ochrony w obszarze. Jako działanie ochronne związane z utrzymaniem właściwych stosunków wodnych zaplanowano wykonanie operatu wodno-prawnego, który wskaże szczegółowo prace konieczne do wykonania na rowach melioracyjnych tak, by</p>

			nie pogorszyć a poprawić stan siedlisk motyli i umożliwić gospodarkę rolną.
		<p>Uwaga do zarządzenia. Wniosek o dopuszczenie możliwości wycięcia krzewów przez użytkowników działek nr 897, 898, 899 i 900.</p>	<p>Uwagę uwzględniono. Plan nie wprowadza zakazu wycinki krzewów przez użytkowników działek. Plan zadań ochronnych wskazuje działania niezbędne do wykonania w najbliższym czasie, na terenie siedlisk gatunków motyli wykazanych na mapie stanowiącej załącznik nr 6 do zarządzenia, będących przedmiotem ochrony w obszarze. Jednocześnie z uwagi na potrzebę głębszego przeanalizowania wpływu występujących zadrzewień i innych elementów krajobrazu na izolację wewnątrzpopulacyjną motyli w obszarze zaplanowano przeprowadzenie w trakcie obowiązywania pzo badań mających na celu m.in. zadrzewienia, które należy usunąć z uwagi na negatywny wpływ na populacje motyli.</p> <p>Należy zwrócić uwagę na fakt, że obszar Natura 2000 Torfowisko Wielkie Błoto PLH120080 pokrywa się z obszarem Puszcza Niepołomicka PLB120002, który został utworzony dla ochrony gatunków ptaków i ich siedlisk, m.in. puszczyka uralskiego, który wymaga obecności w swoim terytorium terenów otwartych o zróżnicowanej strukturze. Śródpolne, przydrożne zadrzewienia, kępy drzew mogą stanowić dla niego czatownie - cenne miejsca, z których lokalizuje drobne zwierzęta w trakcie polowania.</p> <p>Ponadto wprowadzono możliwość realizacji działania ochronnego A1 (Usuwanie nalotów drzew i krzewów dla poprawy stanu siedliska) przez właścicieli lub użytkowników działek poprzez uzupełnienie podmiotu odpowiedzialnego za wykonanie działania o: właściciel nieruchomości /zarządzający nieruchomością w konsultacji z RDOŚ.</p>
		<p>Uwaga do zarządzenia. Uwaga dotycząca skorelowania wymagań wynikających z zarządzenia z zobowiązaniami związanymi z realizacją pakietów rolno środowiskowych (terminy koszenia) na tym terenie.</p>	<p>Uwaga została uwzględniona.</p> <p>W działaniach ochronnych związanych z prowadzeniem gospodarki rolnej dodano zapis: „Dla gospodarstw rolnych, które w momencie wejścia w życie planu zadań ochronnych mają podpisane umowy na wsparcie z funduszy unijnych i zapisy umowy są sprzeczne ze wskazaniami dotyczącymi realizacji działania polegającego na koszeniu, powyższe działanie zaczyna obowiązywać od momentu zakończenia trwania umowy”.</p>
		<p>Uwaga do zarządzenia. Wniosek dotyczący potrzeby wprowadzenia zachęt finansowych dla właścicieli terenów łąkowych w obszarze, aby wykaszali łąki, co przyczyni się do skutecznej eliminacji nawłoci i trzciny. Propozycja zobowiązania Nadleśnictwa</p>	<p>Uwaga nie dotyczy zakresu zarządzenia.</p> <p>Za dopłaty rolno-środowiskowe m.in. dla cennych siedlisk na obszarach Natura 2000 odpowiada Program Rozwoju Obszarów Wiejskich, wprowadzany w życie poprzez rozporządzenie Ministra Rolnictwa i Rozwoju Wsi (aktualne Dz. U. z 2013 r.</p>

		Niepołomice do kontroli ilości dzików poprzez ich coroczny odstrzał.	<p>poz. 361 ze zm.). W chwili obecnej przygotowany jest projekt Programu Rozwoju Obszarów Wiejskich na lata 2014-2020, w którym proponuje się między innymi płatności za stosowanie tradycyjnych i ekstensywnych sposobów użytkowania poszczególnych siedlisk przyrodniczych.</p> <p>Podane w dokumentacji kwoty szacunkowych kosztów prowadzenia działań ochronnych mają być jedynie wskazaniem jakiego rzędu wielkości kwoty są potrzebne do utrzymania siedlisk gatunków w odpowiednim stanie ochrony, nie wskazuje się jednak źródeł finansowania. Z uwagi na dużą powierzchnię terenu objętego działaniami związanymi z ochroną czynną (usuwanie gatunków inwazyjnych) oraz z uwagi na koszty przeprowadzenia takich działań jako podmiot odpowiedzialny za ich wykonanie wskazano sprawującego nadzór nad obszarem, czyli Regionalnego Dyrektora Ochrony Środowiska w Krakowie. Nie oznacza to jednak, że chętni właściciele i zarządcy działek, a także inne podmioty, nie mogą wykonać tego działania we własnym zakresie. Odnośnie kontroli liczby dzików w obszarze: na terenie Nadleśnictwa Niepołomice funkcjonuje Ośrodek Hodowli Zwierzyny Lasów Państwowych, który prowadzi planową gospodarkę łowiecką. W ramach niej prowadzony jest coroczny odstrzał dzików w celu ograniczenia ich liczebności oraz powodowanych przez nie szkód w użytkach rolnych.</p>
--	--	--	--

Projekt zarządzenia na podstawie art. 59 ust. 2 ustawy o wojewodzie i administracji rządowej w województwie (Dz.U. z 2009 r. Nr 31, poz. 206 ze zm.) został uzgodniony przez Wojewodę Małopolskiego w dniu 16.07.2014 r.

Regionalny Dyrektor Ochrony Środowiska w Krakowie
Rafał Rostecki