

**ZARZĄDZENIE
REGIONALNEGO DYREKTORA OCHRONY ŚRODOWISKA W KATOWICACH**

z dnia 24 kwietnia 2014 r.

w sprawie ustanowienia planu zadań ochronnych dla obszaru Natura 2000 Szachownica PLH240004

Na podstawie art. 28 ust. 5 ustawy z dnia 16 kwietnia 2004 r. o ochronie przyrody (Dz. U. z 2013 r. poz. 627, 628 i 842) zarządza się, co następuje:

§ 1. Ustanawia się plan zadań ochronnych dla obszaru Natura 2000 Szachownica PLH240004, zwanego dalej „obszarem Natura 2000”, położonego w gminie Lipie, w powiecie kłobuckim.

§ 2. Opis granic obszaru Natura 2000 określa załącznik nr 1 do zarządzenia.

§ 3. Mapę obszaru Natura 2000 stanowi załącznik nr 2 do zarządzenia.

§ 4. Identyfikację istniejących i potencjalnych zagrożeń dla zachowania właściwego stanu ochrony siedlisk przyrodniczych oraz gatunków zwierząt i ich siedlisk będących przedmiotami ochrony określa załącznik nr 3 do zarządzenia.

§ 5. Cele działań ochronnych określa załącznik nr 4 do zarządzenia.

§ 6. Działania ochronne ze wskazaniem podmiotów odpowiedzialnych za ich wykonanie i obszarów ich wdrażania określa załącznik nr 5 do zarządzenia.

§ 7. Zarządzenie wchodzi w życie po upływie 14 dni od dnia ogłoszenia.

Regionalny Dyrektor Ochrony
Środowiska w Katowicach

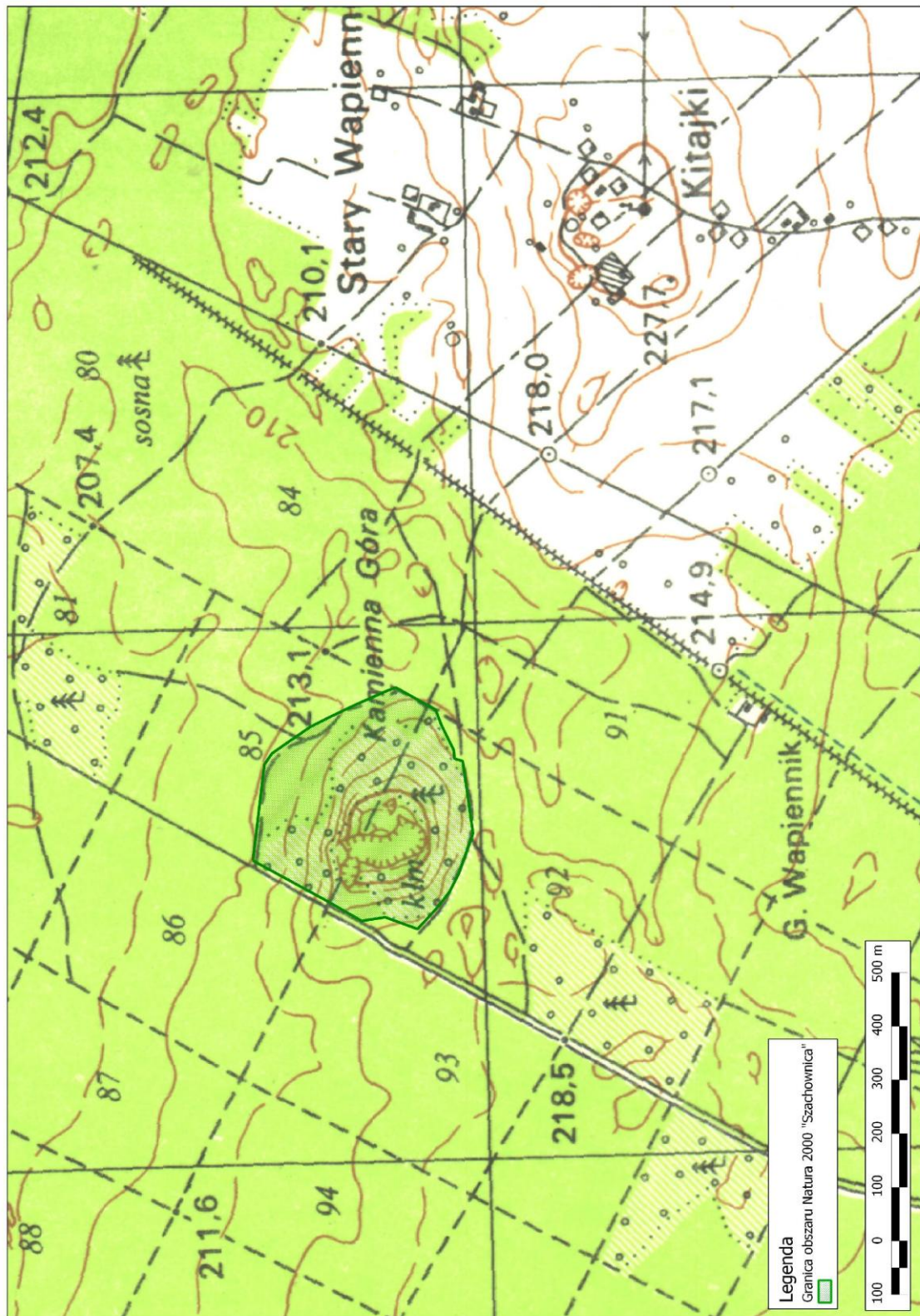
mgr Bernard Błaszczyk

Załącznik Nr 1
do zarządzenia Regionalnego Dyrektora Ochrony
Środowiska w Katowicach
z dnia 24 kwietnia 2014r.

Opis granic obszaru Natura 2000

Nr	x(PL-1992)	y(PL-1992)
1	486472,8	354376,05
2	486472,8	354376,05
3	486651,7	354354,64
4	486672,45	354340,67
5	486693,59	354310,35
6	486721,92	354269,25
7	486740,68	354232,15
8	486763,02	354185,46
9	486788,16	354128,8
10	486795,44	354110,17
11	486754,14	354035,89
12	486725,51	354025,06
13	486678,83	354001,92
14	486662,87	354000,7
15	486658,08	353985,16
16	486523,62	353966,01
17	486449	353992,34
18	486414,29	354009,9
19	486385,16	354032,64
20	486345,26	354069,35
21	486367,21	354129,6
22	486360,4	354173,61
23	486396,7	354236,52
24	486435,23	354307,17
25	486472,8	354376,05

Mapa obszaru Natura 2000



Załącznik Nr 3
do zarządzenia Regionalnego Dyrektora Ochrony
Środowiska w Katowicach
z dnia 24 kwietnia 2014r.

Identyfikacja istniejących i potencjalnych zagrożeń dla zachowania właściwego stanu ochrony siedlisk przyrodniczych oraz gatunków zwierząt i ich siedlisk będących przedmiotami ochrony:

Przedmiot ochrony	Zagrożenie	Opis zagrożenia
8310 Jaskinie nieudostępnione do zwiedzania	Istniejące	
	G05.04 Wandalizm	Umieszczanie napisów na stropach i ścianach jaskini, rozpalanie ognisk we wnętrzu jaskini lub w bezpośrednim jej sąsiedztwie.
	K01.01 Erozja	Wymarzanie jaskini powodujące osypywanie się stropu
	L10 Inne naturalne katastrofy	Zawalenie się jaskini
	Potencjalne	
	X Brak zagrożeń i nacisków	Brak potencjalnych zagrożeń zewnętrznych oraz wewnętrznych o innym charakterze niż zagrożenia istniejące.
1308 Mopek (<i>Barbastella barbastellus</i>)	Istniejące	
	G01.02 Turystyka piesza, jazda konna i jazda na pojazdach niezmotoryzowanych	Penetracja jaskini i płoszenie nietoperzy przez turystów zbaczających z przebiegającego w sąsiedztwie szlaku turystycznego.
	G01.04 Turystyka górską, wspinaczka, speleologia	Niekontrolowana penetracja jaskini powodująca płoszenie nietoperzy
	G05.04 Wandalizm	Umieszczanie napisów na stropach i ścianach jaskini, rozpalanie ognisk we wnętrzu jaskini lub w bezpośrednim jej sąsiedztwie powodujące degradację siedliska oraz płoszenie i uśmiercanie osobników
	K01.01 Erozja	Degradacja siedliska w wyniku wymarzania jaskini powodującego osypywanie się stropu
	L10 Inne naturalne katastrofy	Zawalenie się jaskini powodujące utratę hibernakulum nietoperzy i miejsca swarmingu
	Potencjalne	

	Brak zagrożeń i nacisków X	Brak potencjalnych zagrożeń zewnętrznych oraz wewnętrznych o innym charakterze niż zagrożenia istniejące.
1318 Nocek łydkowłosy (<i>Myotis dasycneme</i>)	Istniejące	
	G01.02 Turystyka piesza, jazda konna i jazda na pojazdach niezmotoryzowanych	Penetracja jaskini i płoszenie nietoperzy przez turystów zbaczających z przebiegającego w sąsiedztwie szlaku turystycznego.
	G01.04 Turystyka górską, wspinaczka, speleologia	Niekontrolowana penetracja jaskini powodująca płoszenie nietoperzy
	G05.04 Wandalizm	Umieszczanie napisów na stropach i ścianach jaskini, rozpalanie ognisk we wnętrzu jaskini lub w bezpośrednim jej sąsiedztwie powodujące degradację siedliska oraz płoszenie i uśmiercanie osobników
	K01.01 Erozja	Degradacja siedliska w wyniku wymarzania jaskini powodującego osypywanie się stropu
	L10 Inne naturalne katastrofy	Zawalenie się jaskini powodujące utratę hibernakulum nietoperzy i miejsca swarmingu
	Potencjalne	
	Brak zagrożeń i nacisków X	Brak potencjalnych zagrożeń zewnętrznych oraz wewnętrznych o innym charakterze niż zagrożenia istniejące.
1323 Nocek Bechsteina (<i>Myotis Bechsteini</i>)	Istniejące	
	G01.02 Turystyka piesza, jazda konna i jazda na pojazdach niezmotoryzowanych	Penetracja jaskini i płoszenie nietoperzy przez turystów zbaczających z przebiegającego w sąsiedztwie szlaku turystycznego.
	G01.04 Turystyka górską, wspinaczka, speleologia	Niekontrolowana penetracja jaskini powodująca płoszenie nietoperzy
	G05.04 Wandalizm	Umieszczanie napisów na stropach i ścianach jaskini, rozpalanie ognisk we wnętrzu jaskini lub w bezpośrednim jej sąsiedztwie powodujące degradację siedliska oraz płoszenie i uśmiercanie osobników
	K01.01 Erozja	Degradacja siedliska w wyniku wymarzania jaskini powodującego osypywanie się stropu

	L10 Inne naturalne katastrofy	Zawalenie się jaskini powodujące utratę hibernakulum nietoperzy i miejsca swarmingu
	Potencjalne	
	Brak zagrożeń i nacisków X	Brak potencjalnych zagrożeń zewnętrznych oraz wewnętrznych o innym charakterze niż zagrożenia istniejące.
1324 Nocek duży (<i>Myotis myotis</i>)	Istniejące	
	G01.02 Turystyka piesza, jazda konna i jazda na pojazdach niezmotoryzowanych	Penetracja jaskini i płoszenie nietoperzy przez turystów zbaczających z przebiegającego w sąsiedztwie szlaku turystycznego.
	G01.04 Turystyka górską, wspinaczka, speleologia	Niekontrolowana penetracja jaskini powodująca płoszenie nietoperzy
	G05.04 Wandalizm	Umieszczanie napisów na stropach i ścianach jaskini, rozpalanie ognisk we wnętrzu jaskini lub w bezpośrednim jej sąsiedztwie powodujące degradację siedliska oraz płoszenie i uśmiercanie osobników
	K01.01 Erozja	Degradacja siedliska w wyniku wymarzania jaskini powodującego osypywanie się stropu
	L10 Inne naturalne katastrofy	Zawalenie się jaskini powodujące utratę hibernakulum nietoperzy i miejsca swarmingu
	Potencjalne	
	Brak zagrożeń i nacisków X	Brak potencjalnych zagrożeń zewnętrznych oraz wewnętrznych o innym charakterze niż zagrożenia istniejące.

Załącznik Nr 4
do zarządzenia Regionalnego Dyrektora Ochrony
Środowiska w Katowicach
z dnia 24 kwietnia 2014r.

Cele działań ochronnych

Lp.	Przedmiot ochrony	Cele działań ochronnych
1.	8310 Jaskinie nieudostępnione do zwiedzania	Utrzymanie siedliska we właściwym stanie ochrony
2.	1308 Mopek (<i>Barbastella barbastellus</i>)	Poprawa stanu ochrony gatunku w obszarze poprzez podniesienie oceny parametru perspektywy ochrony
3.	1318 Nocek łydkowłosy (<i>Myotis dasycneme</i>)	Poprawa stanu ochrony gatunku w obszarze poprzez podniesienie oceny parametru perspektywy ochrony
4.	1323 Nocek Bechsteina (<i>Myotis Bechsteinii</i>)	Poprawa stanu ochrony gatunku w obszarze poprzez podniesienie oceny parametru perspektywy ochrony
5.	1324 Nocek duży (<i>Myotis myotis</i>)	Poprawa stanu ochrony gatunku w obszarze poprzez podniesienie oceny parametru perspektywy ochrony

Załącznik Nr 5
do zarządzenia Regionalnego Dyrektora Ochrony
Środowiska w Katowicach
z dnia 24 kwietnia 2014r.

Działania ochronne ze wskazaniem podmiotów odpowiedzialnych za ich wykonanie i obszarów ich wdrażania

Przedmiot ochrony	Działania ochronne	Obszar wdrażania	Podmiot odpowiedzialny za wykonanie	
8310 Jaskinie nieudostępnione do zwiedzania 1308 Mopek (<i>Barbastella barbastellus</i>) 1318 Nocek łydkowłosy (<i>Myotis dasycneme</i>), 1323 Nocek Bechsteina (<i>Myotis Bechsteinii</i>) 1324 Nocek duży (<i>Myotis myotis</i>)	Nr	Działania dotyczące ochrony czynnej siedlisk przyrodniczych, gatunków roślin i zwierząt oraz ich siedlisk		
	1	Wykonanie dokumentacji technicznej zabezpieczenia stropu jaskini w terminie do 31 marca 2015r.	Wydzielenia leśne: 85b, c, d - obrębu Parzymiechy – wg. PUL na lata 2009-2018	RDOŚ Katowice
	2	Wykonanie operatu oddziaływania prac projektowych na środowisko w terminie do 31 maja 2015r.	Wydzielenia leśne: 85b, c, d - obrębu Parzymiechy – wg. PUL na lata 2009-2018	RDOŚ Katowice
	3	Wstępne zabezpieczenie stropu za pomocą obudowy podporowej w postaci kasztów drewnianych oraz w razie potrzeby stojaków. Metoda ta polega na podparciu stropu jaskini stosami ułożonych w warstwach, zakleszczających się klocków drewnianych. Po zakończeniu każdego sezonu prac, kaszty podporowe będą rozbiegane i układane na nowo przed rozpoczęciem następnego sezonu pod warunkiem, że stan górotworu na to pozwoli a opinia hiropeterologiczna będzie pozytywna. Zabezpieczenie będzie wykonywane w okresie maj 2015 r.- październik 2016 r.	Wydzielenia leśne: 85b, c, d - obrębu Parzymiechy – wg. PUL na lata 2009-2018	RDOŚ Katowice

4	<p>Fizyczne zabezpieczenie stropu jaskini poprzez zastosowanie kombinacji następujących metod: iniekcji ciśnieniowej i oraz kotwienia kotwami stalowymi lub z tworzywa sztucznego.</p> <p>Roboty będą prowadzone pod nadzorem zespołu ekspertów (górnik, speleolog, chiropterolog, geolog, geomorfolog, archeolog, geograf). Sposób wykonania iniekcji i kotwienia będzie dobierany indywidualnie dla każdego miejsca.</p> <p>Zabezpieczenie będzie wykonywane w okresie maj 2015r. - październik 2016 r.</p>	<p>Wydzielenia leśne: 85b, c, d - obrębu Parzymiechy – wg. PUL na lata 2009-2018</p>	<p>RDOŚ Katowice</p>
5	<p>Przygotowanie projektu określającego skuteczność i efektywność metod zabezpieczenia jaskini przed nadmierną penetracją. Działanie będzie realizowane w latach 2018-2019</p>	<p>Wydzielenia leśne: 85b, c, d - obrębu Parzymiechy – wg. PUL na lata 2009-2018</p>	<p>RDOŚ Katowice</p>
6	<p>Działania edukacyjne dotyczące ochrony hibernakulum nietoperzy w jaskini Szachownica obejmujące stworzenie strony internetowej poświęconej potrzebom ochrony jaskini oraz zasadności przeprowadzanych działań związanych z zabezpieczeniem stropu, wykonanie 2 tablic informacyjnych dotyczących realizowanych działań zabezpieczających, rozpowszechnienie informacji o potrzebie ochrony</p>	<p>Wydzielenia leśne: 85b, c, d - obrębu Parzymiechy – wg. PUL na lata 2009-2018</p>	<p>RDOŚ Katowice</p>

	Jaskini wśród społeczeństwa.		
Nr	Działania dotyczące monitoringu stanu przedmiotów ochrony oraz monitoringu realizacji celów działań ochronnych		
1	<p>Monitoring stanu ochrony siedliska i gatunków podlegających ochronie po zabezpieczeniu jaskini</p> <p>Ocena stanu ochrony siedliska i gatunków podczas wiosennego i jesiennego rojenia nietoperzy. Dwukrotne nocne odłowy nietoperzy w pułapkę harfową w okresie 01.04.2017 - 15.05.2017 oraz trzykrotne odłowy nietoperzy w pułapkę harfową w okresie 15.07.2017-15.09.2017</p> <p>Ocena wskaźników stanu siedliska jaskinie nieudostępnione do zwiedzania (8310):</p> <ul style="list-style-type: none"> • wielkość i kształt jaskini, • cechy mikroklimatyczne obserwowane w skali jaskini, • ogólne cechy hydrologiczne i obecność wody w jaskini, • stopień zabezpieczenia obiektu przed penetracją ludzką, • efekty antropopresji i zanieczyszczenie siedliska materią antropogeniczną, • gatunki nietoperzy z załącznika II Dyrektywy Siedliskowej • liczebność i struktura 	<p>Wydzielenia leśne: 85b, c, d - obręb Parzymiechy – wg. PUL na lata 2009-2018</p>	RDOŚ Katowice

<p>chiropterofauny zimującej.</p> <p>Co najmniej dwukrotnie w okresie obowiązywania planu. Zgodnie z metodyką PMŚ GIOŚ.</p> <p>Określenie parametrów stanu ochrony mopka (<i>Barbastella brbastellus</i>) (1308): stan populacji, stan siedliska, perspektywy zachowania. Wskaźniki podlegające ocenie:</p> <ul style="list-style-type: none"> • liczebność • powierzchnia zimowiska, • zabezpieczenie przed niepokojeniem nietoperzy, • dostępność wlotów dla nietoperzy, • temperatura powietrza/warunki mikroklimatyczne, • udział terenów zależnych w otoczeniu zimowiska, • łączność zimowiska z potencjalnymi biotopami letnimi <p>Wykonanie co najmniej dwukrotnie w okresie obowiązywania planu w okresie 15.01 – 20.02. Zgodnie z metodyką PMŚ GIOŚ.</p> <p>Określenie parametrów stanu ochrony nocka łydkowłosego (<i>Myotis dasycneme</i>) (1318): stan populacji, stan</p>		
---	--	--

<p>siedliska, perspektywy zachowania. Wskaźniki podlegające ocenie:</p> <ul style="list-style-type: none"> • liczebność • powierzchnia zimowiska, • zabezpieczenie przed niepokojeniem nietoperzy, • dostępność wlotów dla nietoperzy, • temperatura powietrza/warunki mikroklimatyczne, • udział terenów zalesionych w otoczeniu zimowiska, • łączność zimowiska z potencjalnymi biotopami letnimi, • odległość do najbliższego elementu liniowego prowadzącego do najbliższego zbiornika wodnego o pow. >1ha, • odległość do najbliższego otwartego zbiornika wodnego o powierzchni > 1 ha <p>Wykonanie co najmniej dwukrotnie w okresie obowiązywania planu w okresie 15.01 – 20.02.</p> <p>Zgodnie z metodyką PMŚ GIOŚ.</p> <p>Określenie parametrów stanu ochrony nocka Bechsteina (<i>Myotis Bechsteini</i>) (1323): stan populacji, stan siedliska, perspektywy zachowania.</p>		
--	--	--

<p>Wskaźniki podlegające ocenie:</p> <ul style="list-style-type: none"> • liczebność • powierzchnia zimowiska, • zabezpieczenie przed niepokojeniem nietoperzy, • dostępność wlotów dla nietoperzy, • temperatura powietrza/warunki mikroklimatyczne, • udział terenów zalesionych w otoczeniu zimowiska, • łączność zimowiska z potencjalnymi biotopami letnimi <p>Wykonanie co najmniej dwukrotnie w okresie obowiązywania planu w okresie 15.01 – 20.02.</p> <p>Zgodnie z metodyką PMS GIOŚ.</p> <p>Określenie parametrów stanu ochrony nocka dużego (<i>Myotis myotis</i>) (1324): stan populacji, stan siedliska, perspektywy zachowania.</p> <p>Wskaźniki podlegające ocenie:</p> <ul style="list-style-type: none"> • liczebność • powierzchnia zimowiska, • zabezpieczenie przed niepokojeniem nietoperzy, • dostępność wlotów dla nietoperzy, • temperatura powietrza/warunki mikro- 		
--	--	--

	<p>klimatyczne,</p> <ul style="list-style-type: none"> • udział terenów zależnych w otoczeniu zimowiska, • łączność zimowiska z potencjalnymi biotopami letnimi <p>Wykonanie co najmniej dwukrotnie w okresie obowiązywania planu w okresie 15.01 – 20.02.</p> <p>Zgodnie z metodyką PMŚ GIOŚ.</p>		
Nr	Działania dotyczące uzupełnienia stanu wiedzy o przedmiotach ochrony i uwarunkowaniach ich ochrony		
-	Nie stwierdzono potrzeby	Nie dotyczy	Nie dotyczy

UZASADNIENIE

do zarządzenia Regionalnego Dyrektora Ochrony Środowiska w Katowicach
z dnia 24 kwietnia 2014r.

Zgodnie z art. 28 ustawy z 16 kwietnia 2004 r. o ochronie przyrody (Dz. U. z 2013 r. poz. 627 z późn. zm.) dla obszaru Natura 2000 regionalny dyrektor ochrony środowiska ustanawia, w drodze aktu prawa miejscowego, w formie zarządzenia, plan zadań ochronnych, kierując się koniecznością utrzymania i przywracania do właściwego stanu ochrony siedlisk przyrodniczych oraz gatunków roślin i zwierząt, dla których ochrony utworzono obszar Natura 2000.

Decyzją Komisji Europejskiej 2008/25/WE z 13 listopada 2007 r. ostoja Szachownica została zatwierdzona, jako obszar mający znaczenie dla Wspólnoty.

Zgodnie ze Standardowym Formularzem Danych opracowanym w październiku 2002r. (zaktualizowanym w lutym 2008 r.) obszar mający znaczenie dla Wspólnoty Szachownica PLH240004 został wyznaczony dla ochrony:

- siedlisk:
 - **8310** jaskinie nieudostępnione do zwiedzania

- gatunków nietoperzy:
 - **1308** mopka - *Barbastella barbastellus*,
 - **1318** nocka łydkowłosego - *Myotis dasycneme*,
 - **1323** nocka Bechsteina - *Myotis bechsteinii*,
 - **1324** nocka dużego - *Myotis myotis*.

Projekt zarządzenia w sprawie ustanowienia planu zadań ochronnych dla obszaru mającego znaczenie dla Wspólnoty Szachownica PLH240004 został sporządzony zgodnie z art. 28 ustawy z dnia 16 kwietnia 2004 r. o ochronie przyrody oraz rozporządzeniem Ministra Środowiska z dnia 17 listopada 2010 r. w sprawie sporządzania planu zadań ochronnych dla obszaru Natura 2000 (Dz. U. z 2010 r. Nr 34, poz. 186 z późn. zm.). Ponieważ w granicach obszaru mającego znaczenie dla Wspólnoty Szachownica PLH240004 nie ma krajowych form ochrony przyrody, dla których ustanowiono plan ochrony uwzględniający zakres, o którym mowa w art. 28 ust. 10, nie zachodzą przesłanki określone w art. 28 ust. 11 ustawy o ochronie przyrody tj. możliwość odstąpienia od sporządzenia planu zadań ochronnych dla obszaru Natura 2000 lub jego części. Przedmiotowa ostoja położona jest w granicach administracyjnych Nadleśnictwa Kłobuck, które realizuje gospodarkę leśną w oparciu o Plan Urządzenia Lasu na lata 2009-2018, który nie uwzględnia zakresu, o którym mowa w art. 28 ust. 10 ustawy o ochronie przyrody. Nie ma zatem podstaw do zastosowania art. 28 ust. 11 pkt 3a ustawy o ochronie przyrody i wyłączenia gruntów leśnych Skarbu Państwa z zakresu opracowania planu zadań ochronnych.

Plan zadań ochronnych będący przedmiotem niniejszego zarządzenia, został przygotowany z uwzględnieniem zapisów Standardowego Formularza Danych, wyników Państwowego Monitoringu Środowiska oraz wszystkich dostępnych danych i materiałów, w tym opracowań:

- Ignaczak M., Wojtaszyn G., Jaros R. 2011. Jaskinia Szachownica największym zimowiskiem nocka Bechsteina *Myotis bechsteinii* (Kuhl, 1817) w Polsce. Nietoperze 12: 53-55.

- Ignaczak M., Lesiński G. 2012. Nietoperze Jaskini Szachownica w Załęczańskim Parku Krajobrazowym 30 lat badań (1981-2010). Studiokoloru, Warszawa
- Ignaczak M., Gottfried I., Gottfried T., Lesiński G., Szuflet R. 2013. Wczesnojesienna aktywność nietoperzy w Jaskini Szachownica. Materiały XXII Ogólnopolskiej Konferencji Chiropterologicznej, Krynica: 51-52.
- Nierobisz A., Kotyrba A., Merta G.: Ocena stateczności stropów jaskini Szachownica I. Kwartalnik Akademii Górniczo-Hutniczej Górnictwo i Geoinżynieria. Zeszyt 1. 2009 r. str.453-465.
- Lesiński G., Ignaczak M., Kowalski M. 2011. Increasing bat abundance in a major winter roost in central Poland over 30 years. *Mammalia* 75: 163-167.

Zapisy planu zadań ochronnych sformułowano z uwzględnieniem następujących ustaleń dotyczących stanu ochrony siedlisk przyrodniczych i gatunków na podstawie dostępnych danych.

Potwierdzono występowanie, w stanie kwalifikującym do uznania za przedmioty ochrony w obszarze Natura 2000:

- siedliska:
 - **8310** jaskinie nieudostępnione do zwiedzania
- gatunków nietoperzy:
 - **1308** mopka - *Barbastella barbastellus*,
 - **1318** nocka łydkowłosego - *Myotis dasycneme*,
 - **1323** nocka Bechsteina - *Myotis bechsteinii*,
 - **1324** nocka dużego - *Myotis myotis*.

Mając na względzie ww. uwarunkowania formalne i merytoryczne w planie zadań ochronnych określono:

1. Zagrożenia dla przedmiotów ochrony.

Obszar Natura 2000 Szachownica obejmuje system jaskiniowy, który stanowi drugie co do wielkości zimowisko nietoperzy w Polsce. Stanowiska wszystkich czterech gatunków nietoperzy oraz siedliska stanowiących przedmioty ochrony obszaru objęte są Państwowym Monitoringiem Środowiska. Jakkolwiek stan ochrony siedliska jaskinie nieudostępnione do zwiedzania oceniono jako właściwy to w przypadku nietoperzy stan ten oceniono jako niezadawalający lub zły. Z wyników uzyskanych w ramach ww. monitoringu jednoznacznie wynika, że parametrem mającym decydujący wpływ na obniżenie ogólnej oceny stanu ochrony są perspektywy zachowania. Wynika to z obserwowanej postępującej destrukcji stropu jaskini prowadzącej do możliwości jej zawalenia.

Zawalenie oznaczałoby: ograniczenie liczby i kubatury pomieszczeń wykorzystywanych przez nietoperze, zmiany mikroklimatu w obiekcie, pojawienie się przeszkód przy wlotach do zachowanych części jaskini, co byłoby równoznaczne ze zniszczeniem zimowiska dla gatunków tolerujących znaczne wahanie temperatur podczas hibernacji (w tym mopka) oraz z odcięciem dostępu do naturalnych próżni stanowiących zimowisko dla pozostałych gatunków nietoperzy. Należałoby się spodziewać spadku liczebności nietoperzy hibernujących. W najgorszym przypadku, gdy zawalenie nastąpiłoby w okresie zimowym znaczna część zimujących gromadnie mopków mogłaby zginąć w wyniku zgniecenia przez opadające skały. Ponadto szczególnie negatywne oddziaływanie miałyby ewentualny zawał jaskini jako miejsca jesiennego i wiosennego rojenia nietoperzy. Zjawisko masowego rojenia się nietoperzy obserwuje się w rejonie sal pomiędzy największymi otworami, czyli o fragmentach najbardziej narażonych na zawalenia. Opisane zmiany będą niekorzystne dla większości gatunków wykorzystujących jaskinię. W przypadku nietoperzy hibernujących, największych spadków liczebności należy się spodziewać

w przypadku mopków i gacków brunatnych, wykorzystujących na miejsca zimowania przede wszystkim szczeliny w chłodnych, przemarzających, przez co najbardziej narażonych na zawalenie partiach jaskini. W przypadku gatunków ciepłolubnych (np. nocka dużego), zimujących w głębiej położonych partiach jaskini Szachownica I, niebezpieczeństwo bezpośredniej śmierci w wyniku zawału jest nieco mniejsze. Jednak także w ich przypadku w wyniku częściowego zawału jaskinia ta może utracić swoje znaczenie jako dogodne zimowisko w wyniku zmian mikroklimatycznych oraz utrudnienia dostępu do zachowanych sal i korytarzy. Samo zaś siedlisko podlegające ochronie przestanie istnieć.

Poza tym opisanym powyżej głównym zagrożeniem, czynnikiem wpływającym na stan zachowania przedmiotów ochrony jest antropopresja przejawiająca się w tym obszarze umieszczaniem napisów na stropach i ścianach jaskini, rozpalaniem ognisk we wnętrzu jaskini lub w bezpośrednim jej sąsiedztwie niekontrolowaną penetracją co powoduje degradację siedliska oraz płoszenie i uśmiercanie osobników nietoperzy.

2. Cele działań ochronnych

Mając na uwadze zidentyfikowane zagrożenia oraz ich wpływ na ocenę stanu ochrony siedliska i gatunków stanowiących przedmioty ochrony obszaru Szachownica głównym celem działań ochronnych jest utrzymanie zimowiska nietoperzy i tym samym zapewnienie trwałości istnienia siedliska. Będzie to możliwe poprzez podjęcie działań związanych z zabezpieczeniem jaskini przed dalszą destrukcją stropu i zawaleniem.

3. Działania ochronne:

Ze wszystkich zgromadzonych przez RDOŚ Katowice danych wynika, że proces destrukcji Jaskini Szachownica postępuje bardzo szybko. Strop obiektu na całej powierzchni jest silnie zeszczelinowany. Rozwarcie szczelin dochodzi do 30 cm, zaś długość pęknięć zalegających na powierzchni ociosów osiąga miejscami wartość ponad 2 m. Zasięg szczelin i spękań jest tak duży, że w wielu miejscach istnieje połączenie z powierzchnią. Biorąc pod uwagę ważność obszaru dla ochrony nietoperzy w skali Europy, najbardziej zasadne jest utrzymanie komór Jaskini Szachownica w co najmniej istniejącym stanie, tak aby nie spowodować zmiany warunków mikroklimatycznych. Dlatego w miejscach narażonych na zawał oraz jednocześnie będących miejscem występowania nietoperzy zaplanowano zastosowanie metod górniczych (wcześniej już sprawdzonych), polegających na fizycznym wzmocnieniu struktury skalnej tego obiektu. Działania zaplanowano w oparciu o zalecenia przygotowanej wcześniej Opinii Porozumienia dla Ochrony Nietoperzy w sprawie potrzeby i rodzaju zabezpieczenia obszaru Natura 2000 Szachownica. W wyniku wcześniejszych badań i konsultacji, stwierdzono, że najbardziej zasadne byłoby zastosowanie kombinacji następujących metod powszechnie używanych w górnictwie: iniekcji ciśnieniowych, kotwi iniekcyjnych oraz kotwienia kotwami stalowymi lub z tworzywa sztucznego. Określono, że powierzchnia stropu jaskini konieczna do zabezpieczenia wynosi około 1000 m². Zakres przestrzenny działań zabezpieczających pokrywa się z miejscem najliczniejszego występowania nietoperzy w jaskini.

Fizyczne zabezpieczenie stropów jaskini będzie poprzedzone sporządzeniem pełnej dokumentacji określającej szczegóły technologiczne oraz harmonogram robót budowlanych, przerw i ograniczeń na cały okres realizacji zabezpieczenia. Dokumentacja będzie zawierać informację o terenie budowy, wymagania dotyczące właściwości użytych materiałów oraz niezbędne wymagania związane z ich przechowywaniem, wymagania dotyczące sprzętu i maszyn niezbędnych lub zalecanych do wykonania robót zgodnie z założoną jakością, a także wymagania specjalne, opis działań związanych z kontrolą, badaniami oraz odbiorem robót, wymagania dotyczące przedmiaru i obmiaru robót, opis sposobu rozliczenia robót tymczasowych i prac towarzyszących, dokumenty odniesienia - dokumenty będące podstawą do wykonania

robót zabezpieczających, w tym wszystkie elementy dokumentacji projektowej, normy, aprobaty techniczne oraz inne dokumenty i ustalenia.

Określone zostaną także cechy i parametry planowanych do użycia materiałów. W celu niedopuszczenia do niepokojenia nietoperzy podczas prowadzonych prac w jaskini, zostaną wskazane terminy wykonania poszczególnych robót w jaskini oraz zakres i kształt w jakim będą one przeprowadzone. Wykonawcy działania będą współpracować ze sporządzającymi operat oddziaływania prac projektowych na środowisko. W opracowaniu zostaną przedstawione wszystkie roboty tymczasowe związane z urządzeniem placu budowy, zachowaniem bezpiecznych warunków wykonania robót budowlanych. W dokumentacji technicznej mogą pojawić się zalecenia dotyczące modyfikacji wcześniej przyjętych założeń.

Kolejnym elementem poprzedzającym prace będzie wykonanie operatu oddziaływania prac projektowych na środowisko. W ramach operatu zidentyfikowane zostaną miejsca występowania objętych ochroną gatunków, siedlisk oraz zostaną określone rodzaje oddziaływań powodowanych przez planowane w ramach projektu roboty oraz istotność ich oddziaływania na szczególnie cenne elementy środowiska przyrodniczego. Jeżeli będzie to konieczne, zostaną zaplanowane odpowiednie środki zaradcze oraz działania minimalizujące wpływ działań na te elementy.

Ważnym elementem będzie oszacowanie wpływu przedsięwzięcia na nietoperze. Określone zostanie w jaki sposób należy przeprowadzić prace aby nie naraziły one tych zwierząt na negatywne oddziaływanie. Wykonawca operatu będzie współpracował ze sporządzającym dokumentację techniczną.

W pierwszej kolejności realizacji fizycznego zabezpieczenia jaskini zostanie wykonane podparcie obudową podporową w postaci kasztów drewnianych. Metoda ta polega na podparciu stropu jaskini stosami ułożonych w warstwach, zakleszczających się klocków drewnianych oraz w razie potrzeby stojaków.

Kaszy zamontowane będą w każdej sali jaskini, w której przeprowadzone będą prace związane ze stałym wzmocnieniem stropu. Dokładne miejsca montażu kasztów oraz ich liczba zostanie określona w dokumentacji projektowej. Po zakończeniu każdego sezonu prac, kaszy podporowe będą rozbierane i układane na nowo przed rozpoczęciem następnego sezonu pod warunkiem, że stan górotworu na to pozwoli a opinia hiropterologiczna będzie pozytywna.

Właściwe zabezpieczanie stropu jaskini będzie prowadzone pod nadzorem zespołu ekspertów (górnika, speleologa, chiropterologa, geologa, geomorfologa, archeologa, geograf). Sposób wykonania iniekcji i kotwienia będzie dobierany indywidualnie dla każdego miejsca. W sytuacjach, które będą wywoływały wątpliwości zostanie przeprowadzane próbnego wykonanie otworów, celem weryfikacji przyjętych założeń i rozwiązań.

Po wykonaniu fizycznego zabezpieczenia konieczne będzie opracowanie projektu identyfikującego skuteczne i możliwe do zastosowania metody zabezpieczenia jaskini przed niekontrolowaną penetracją. Prowadzone również będą działania edukacyjne w tym zakresie.

Zarówno w trakcie realizacji prac związanych z zabezpieczeniem jaskini jak i po ich wykonaniu zaplanowano monitorowanie stanu ochrony nietoperzy oraz samego siedliska. Uzyskane wyniki pozwolą ocenić na ile zaplanowane działania ochronne przyniosły oczekiwane efekty.

Przewidziano ocenę stanu ochrony siedliska i gatunków podczas wiosennego i jesiennego rojenia nietoperzy, które będą obejmować dwukrotne nocne odłowy nietoperzy w pułapkę harfową w okresie 01.04.2017 -15.05.2017 oraz trzykrotne odłowy nietoperzy w pułapkę harfową w okresie 15.07.2017-15.09.2017. Ponadto zaplanowano monitoring zimowy zgodnie z metodyką Państwowego Monitoringu Środowiska co najmniej dwukrotnie w okresie obowiązywania planu w okresie 15.01 – 20.02. Taka częstotliwość monitoringu zimowego wynika z konieczności pozyskania na ten cel środków z funduszy celowych. Zaznaczyć należy, że dofinansowanie z WFOŚiGW w Katowicach dotyczy wartości do 80% kosztów zadania, natomiast pozostałe 20% kosztów winno zostać zapewnione w budżecie RDOŚ Katowice. Nie bez znaczenia jest również fakt, że zimowisko to jest monitorowane w ramach Państwowego Monitoringu Środowiska, zatem konieczne jest naprzemienne dostosowanie terminów działań monitoringowych, aby wykluczyć sytuacje ich podwójnego finansowania.

W wyniku przeprowadzonej analizy dostępnych dokumentów planistycznych nie stwierdzono kolizji zapisów obowiązującego Studium uwarunkowań i kierunków zagospodarowania przestrzennego gminy Lipie z zasadami zachowania przedmiotów ochrony obszaru Szachownica PLH240004

W wyniku prac nad planem zadań ochronnych dla przedmiotowego obszaru stwierdzono, że nie jest konieczne sporządzenie Planu Ochrony dla obszaru Natura 2000 Szachownica PLH240004.

Przebieg granic obszaru Szachownica PLH240004 przedstawiono na załączniku mapowym oraz opisano w oparciu o 25 punktów węzłowych, dla których podano długość i szerokość geograficzną w układzie PL-1992 (zał. 1 i 2 do Zarządzenia).

OCENA SKUTKÓW REGULACJI

Wskazanie podmiotów, na które oddziałuje akt prawny

Akt prawny oddziałuje na zarządcę gruntów tj. PLG LP Nadleśnictwo Kłobuck.

Wpływ aktu normatywnego na sektor finansów publicznych, w tym na budżet państwa i jednostek samorządu terytorialnego

Realizacja działań ochronnych przewidzianych w planie w głównej mierze finansowana będzie z funduszu Life +. Regionalna Dyrekcja Ochrony Środowiska w Katowicach uzyskała dofinansowanie z ww. funduszu na realizację działań związanych z zabezpieczeniem jaskini Szachownica.

Konsultacje

Regionalna Dyrekcja Ochrony Środowiska w Katowicach zapewniła możliwość aktywnego udziału wszystkich zainteresowanych w trakcie całego procesu wypracowywania ustaleń planu zadań ochronnych – do prac nad planem zostali zaproszeni przedstawiciele gminy, starostwa, leśników, a także naukowcy i przedstawiciele ekologicznych organizacji pozarządowych. Przygotowując projekt zarządzenia wzięto także pod uwagę wnioski i uwagi zgłoszone przez ww. zainteresowanych.

Mając na względzie art. 28 ust 4 ustawy o ochronie przyrody Regionalny Dyrektor Ochrony Środowiska w Katowicach zapewnił możliwość udziału społeczeństwa w opracowaniu dokumentu na zasadach określonych w ustawie z dnia 3 października 2008r. o udostępnianiu informacji o środowisku i jego ochronie, udziale społeczeństwa w ochronie środowiska oraz o ocenach oddziaływania na środowisko.

Fakt przystąpienia do sporządzenia planu zadań ochronnych dla obszaru mającego znaczenie dla Wspólnoty szachownica PLH240004 podano do publicznej wiadomości poprzez zamieszczenie ogłoszenia z 10 września 2013 r. na stronie internetowej i tablicy ogłoszeń Regionalnej Dyrekcji Ochrony Środowiska w Katowicach, a także poinformowanie właściwych terenowo jednostek samorządowych, jednostek administracji Lasów Państwowych, organizacji pozarządowych oraz pozostałych zidentyfikowanych zainteresowanych.

Do publicznej wiadomości, poprzez obwieszczenie Regionalnego Dyrektora Ochrony Środowiska w Katowicach z dnia 5 lutego 2014r. podano również informację o sporządzeniu projektu przedmiotowego zarządzenia. W obwieszczeniu poinformowano o możliwości i sposobie zgłaszania uwag podając, że winny być one wnoszone do Regionalnej Dyrekcji Ochrony Środowiska lub za pośrednictwem Platformy Informacyjno-Komunikacyjnej (PIK) w terminie 21 dni.

Obwieszczenie to zamieszczono na stronie internetowej i tablicy ogłoszeń Regionalnej Dyrekcji Ochrony Środowiska, a także przekazano do Urzędu Gminy Lipie.

W wyznaczonym terminie wpłynęła uwaga Generalnej Dyrekcji Ochrony Środowiska dotycząca monitoringu stanu przedmiotów ochrony ujętego w załączniku 5 do zarządzenia. Zwrócono uwagę, na konieczność przeprowadzania dwóch kontroli w jednym sezonie, a dodatkowo na zasadność przetestowania przyjętej metodyki przez kilka lat co roku w celu weryfikacji kalibracji wskaźników i parametrów wskazanych do oceny stanu populacji gatunków nietoperzy na danym stanowisku.

Odnosząc się do ww. zastrzeżenia stwierdzono, że zgodnie z PMŚ przeprowadzanie dwukrotnego zimowego liczenia analizowanych gatunków nietoperzy stanowi jedynie zalecenie ze wskazaniem, że wymogiem jest jedna kontrola. Ponadto zimowisko nietoperzy w jaskini Szachownica jest monitorowane w ramach Państwowego Monitoringu Środowiska, zatem konieczne jest naprzemienne dostosowanie terminów działań monitoringowych, aby wykluczyć sytuacje ich podwójnego finansowania. Z tego względu terminy monitoringu zlecanego przez RDOŚ Katowice będą dostosowane do badań monitoringowych PMŚ. Przyjęta w projekcie planu zadań ochronnych częstotliwość monitoringu zimowego wynika również z konieczności pozyskania na ten cel środków z funduszy celowych. Zaznaczyć należy, że dofinansowanie z WFOŚiGW w Katowicach dotyczy wartości do 80% kosztów zadania, natomiast pozostałe 20% kosztów winno zostać zapewnione w budżecie RDOŚ w Katowicach, co w świetle opracowywania kolejnych planów zadań ochronnych oraz realizacji działań ochronnych wynikających z już ustanowionych jest wysoce ograniczone. Dodatkowo należy wskazać, że proponowany zapis „co najmniej dwukrotnie w okresie obowiązywania planu”

nie stanowi ograniczenia dla zintensyfikowania badań w tym zakresie i testowania przyjętych metodyk np. przez ośrodki naukowe, organizacje pozarządowe lub inne jednostki, które pozyskają środki na ten cel.

Uwagi wniósł również przedstawiciel Głównego Instytutu Górnictwa. Dotyczyły one uszczegółowienia technicznego w zakresie zadań związanych z wstępnym zabezpieczeniem stropu oraz fizycznym (właściwym) zabezpieczeniem jaskini. Zaproponowane poprawki i uzupełnienia zostały uwzględnione. W załączniku Nr 5 do zarządzenia w zadaniu trzecim wskazano, że wstępne zabezpieczenie jaskini będzie wykonane za pomocą kasztów oraz w razie potrzeby stojaków. Ponadto wskazano, że kaszty podporowe będą rozbierane i układane na nowo przed rozpoczęciem następnego sezonu pod warunkiem, że stan górotworu na to pozwoli a opinia hiropterologiczna będzie pozytywna. W zadaniu czwartym doprecyzowano metody, które mogą zostać wykorzystane przy fizycznym zabezpieczaniu wskazując iniekcję ciśnieniową, kotwienie iniekcyjne oraz kotwienie kotwami stalowymi lub z tworzywa sztucznego. Powyższe uwagi uwzględniono także w uzasadnieniu do zarządzenia, gdzie podkreślono również, że w dokumentacji technicznej mogą pojawić się zalecenia dotyczące modyfikacji wcześniej przyjętych założeń.

W związku z art. 59 ust 2 ustawy z 23 stycznia 2009r. o wojewodzie i administracji rządowej w województwie (Dz. U. Nr 31, poz.206 z późn. zm) przedmiotowy plan zadań ochronnych, jako akt prawa miejscowego został uzgodniony przez Wojewodę Śląskiego pismem z 26 marca 2014r. Nr IFIII.710.56.2014.

Wpływ aktu normatywnego na rynek pracy

Akt normatywny wpłynie korzystnie na rynek pracy, gdyż zwiększy się zapotrzebowanie na usługi prośrodowiskowe związane z utrzymaniem obszaru ochrony.

Wpływ aktu normatywnego na konkurencyjność gospodarki i przedsiębiorczości, w tym na funkcjonowanie przedsiębiorstw

Akt normatywny nie wpłynie na konkurencyjność gospodarki i przedsiębiorczości, w tym na funkcjonowanie przedsiębiorstw.

Wpływ aktu normatywnego na sytuację i rozwój regionalny

Akt normatywny nie wpłynie na sytuację i rozwój regionalny.