

## RYNEK PRODUKTÓW MLECZNYCH

- Kontynuacja wzrostu wartości indeksu cen produktów mlecznych FAO w październiku 2024 r.
- Spadek krajowych cen zbytu sera Edamskiego i Gouda.
- Tygodniowy wzrost krajowych cen zbytu masła oraz proszków mlecznych.
- **W październiku 2024 r. ponownie wzrosły ceny skupu mleka surowego, do 220,23 zł/hl.**

### TENDENCJE CENOWE

#### Indeks cen produktów mlecznych FAO

Według danych Organizacji Narodów Zjednoczonych do spraw Wyżywienia i Rolnictwa w **październiku 2024 r.** odnotowano **wzrost** (o 2,5 pkt) wartości **indeksu cen produktów mlecznych FAO** wobec wartości sprzed miesiąca. W październiku **2024 r.** wskaźnik ten wyniósł **139,1 pkt** i był o 24,5 pkt wyższy niż przed rokiem<sup>1</sup>.

Wzrost wartości indeksu wynikał z **sezonowo ograniczonych dostaw mleka w Unii Europejskiej**, jak i ze wzrostu **indeksów cen masła i serów** na rynku międzynarodowym, co było przede wszystkim rezultatem zwiększonego popytu wewnętrznego i ograniczonych zapasów w Europie Zachodniej.

#### Ceny zbytu artykułów mleczarskich w Polsce w dniach 11–17 listopada 2024 r.

W drugim tygodniu listopada br. zakłady mleczarskie monitorowane w ramach Zintegrowanego Systemu Rolniczej Informacji Rynkowej MRiRW **masło w blokach** zbywały przeciętnie po **34,97 zł/kg**, o 6% drożej niż tydzień wcześniej i o 5% drożej niż przed miesiącem. **Masło konfekcjonowane** sprzedawano po **37,08 zł/kg** (7,42 zł za 200 gramową kostkę), o 1,5% drożej niż tydzień wcześniej i o 3% drożej niż przed miesiącem. Cena masła w blokach była wyższa niż przed rokiem o 44%, a masła konfekcjonowanego – o 35%.

Cena zbytu **odtłuszczonego mleka w proszku** wyniosła **11,29 zł/kg** i była o 6% wyższa niż tydzień wcześniej oraz o 5% wyższa niż przed miesiącem. Za **pełne mleko w proszku** uzyskiwano **20,18 zł/kg**, o około 2% więcej niż tydzień i miesiąc wcześniej. W porównaniu z notowaniami sprzed roku OMP było tańsze o 3%, a PMP – droższe o 24%.

Krajowi producenci zbywali **ser Edamski** przeciętnie po **22,00 zł/kg**, o 1% taniej niż tydzień wcześniej, ale o 3% drożej niż przed miesiącem. Cena **sera Gouda** wyniosła **22,16 zł/kg** i była nieco (o 0,2%) niższa niż w poprzednim tygodniu, ale o 3% wyższa niż miesiąc wcześniej. Ser Edamski był droższy niż przed rokiem o 8%, a ser Gouda – o 3%.

### CENY SKUPU MLEKA SUROWEGO

#### Ceny netto skupu mleka surowego według GUS w październiku 2024 r.

W październiku 2024 r., trzeci miesiąc z rzędu, odnotowano **wzrost cen skupu mleka surowego** na rynku krajowym.

Towar	Cena bez VAT	Zmiana do poprzedniego notowania
<b>W zbycie wg ZSRIR</b>		<b>11–17.11.2024 r.</b>
masło [zł/kg]:		
w blokach	34,97	↑
konfekcjonowane	37,08	↑
mleko w proszku [zł/kg]:		
odtłuszczone (OMP)	11,29	↑
pełne (PMP)	20,18	↑
ser [zł/kg]:		
Edamski	22,00	↓
Gouda	22,16	↓
<b>W skupie wg GUS – październik 2024 r.</b>		<b>Zmiana miesięczna</b>
mleko surowe [zł/hl]	220,23	↑

Krajowi dostawcy za mleko surowe uzyskiwali średnio **220,23 zł/hl**, o **6% więcej** niż miesiąc wcześniej i o około 13% więcej niż w analogicznym okresie ubiegłego roku.

W odniesieniu do notowań z września 2024 r. wzrost cen skupu surowego mleka odnotowano we wszystkich województwach. Największe wzrosty cen wystąpiły w woj. lubuskim (o 7,2%) oraz warmińsko-mazurskim (o 7,1%), a najmniejszy – w woj. małopolskim (o 2,4%).

Najwyższe ceny za mleko uzyskiwano w województwie podlaskim – 231,12 zł/hl (o 5% więcej niż średnio w kraju), a najmniej za mleko płacono w województwach małopolskim – 203,56 zł/hl (o blisko 8% mniej niż przeciętnie w kraju) oraz łódzkim – 205,31 zł/hl.

#### Ceny produktów mlecznych na rynkach zagranicznych

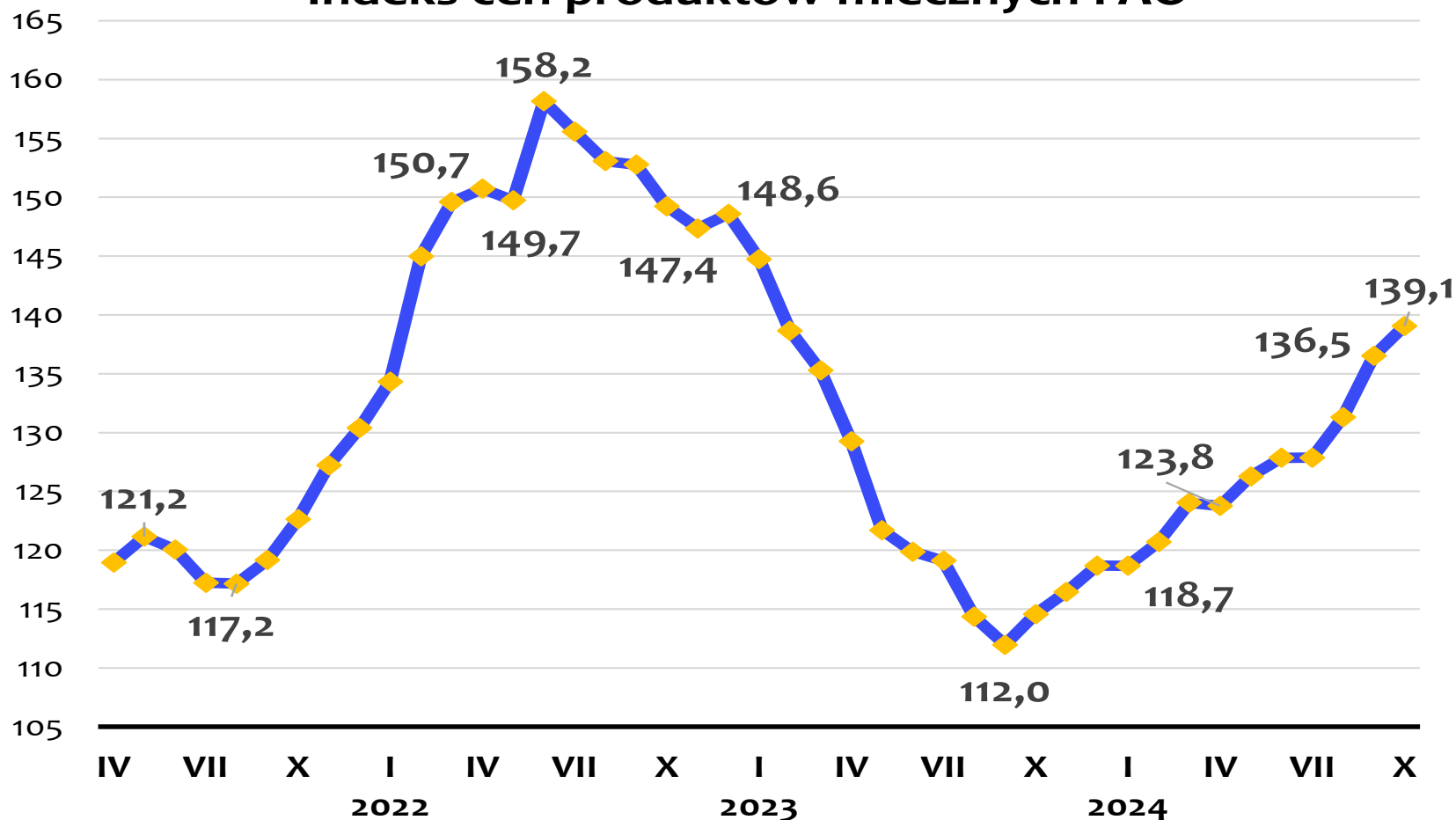
Na aukcji, która odbyła się **19 listopada 2024 r.**, na platformie handlowej **GlobalDairyTrade**, indeks cen GDT<sup>2</sup> wzrósł o 1,9% wobec poprzedniego notowania. W czasie sesji sprzedano 36,2 tys. ton artykułów mleczarskich.

Na **GDT 19 listopada 2024 r.** za **masło** płacono **7 008 USD/t**, nieco więcej (o 0,3%) niż w poprzednim notowaniu (z 5.11.br.) i o 8% więcej niż przed miesiącem. Cena **sera Cheddar** wyniosła **4 834 USD/t** i była o 3% niższa od notowanej dwa tygodnie wcześniej, ale o 3% wyższa niż przed miesiącem. Za **odtłuszczone mleko w proszku** uzyskiwano **2 882 USD/t**, o 1% więcej niż w poprzednim notowaniu i o 5% więcej niż przed miesiącem. Cena **pełnego mleka w proszku** wyniosła **3 826 USD/t** i była o 3% wyższa niż 5.11.2024 r. i o 8% wyższa niż przed miesiącem. W porównaniu z cenami sprzed roku masło było o 45% droższe, ser Cheddar o 33%, OMP – o 10%, a PMP – o 26%.

<sup>1</sup>Wskaźnik cen przetworów mlecznych FAO obliczany na podstawie średnich miesięcznych zmian cen masła, serów, OMP i PMP ważonych wielkością eksportu, lata 2014–2016 = 100. Odczyt 22.11.2024 r.

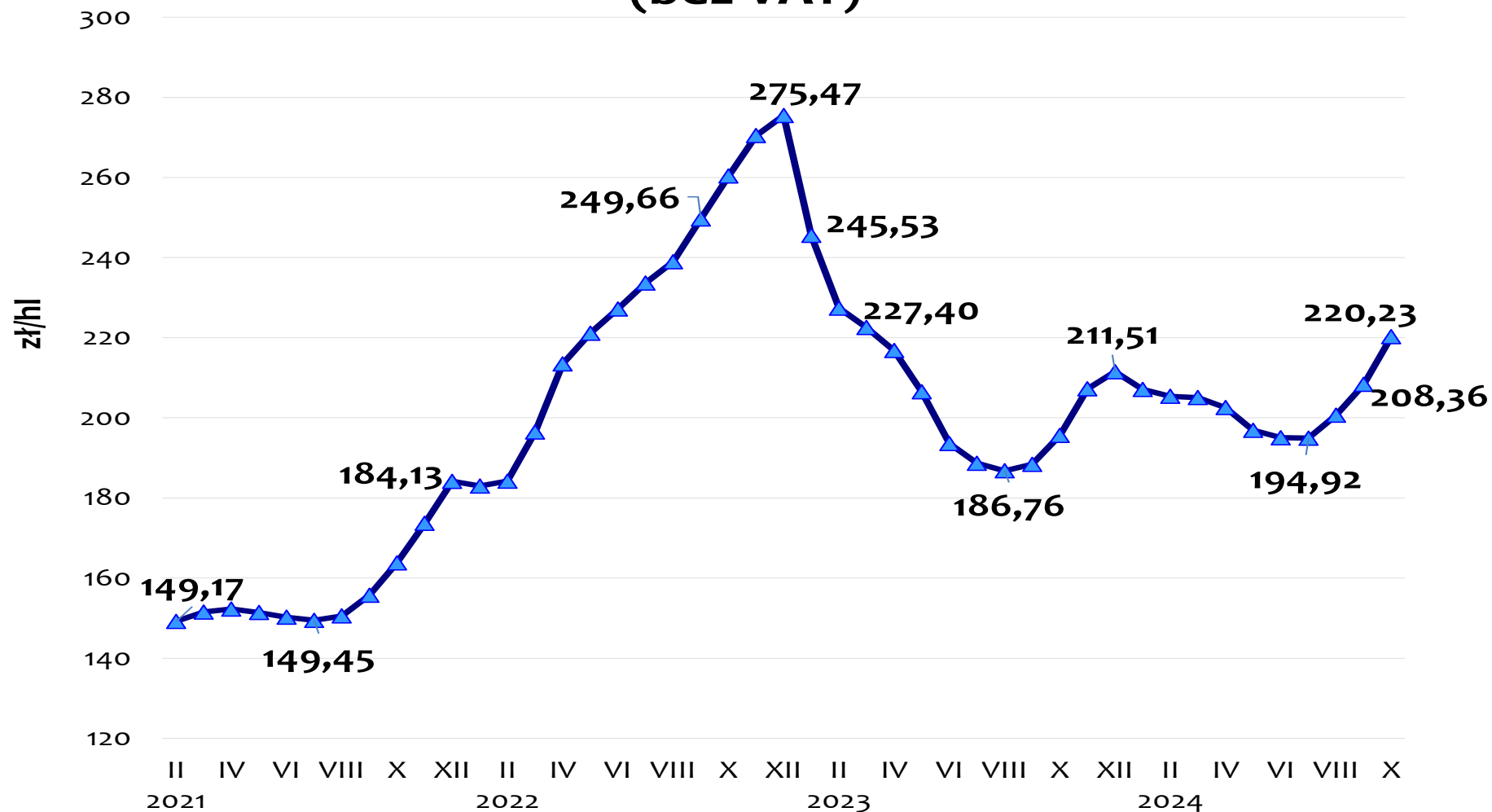
<sup>2</sup>Indeks cen GDT – średnia ważona procentowych zmian cen wszystkich produktów sprzedanych podczas aukcji. Więcej informacji: <https://www.globaldairytrade.info>

### Indeks cen produktów mlecznych FAO



Źródło: opracowanie Biura Analiz i Strategii KOWR na podstawie FAO Food Price Index. Data odczytu 22.11.2024r.

## Średnie ceny skupu mleka surowego w Polsce (bez VAT)



Źródło: opracowanie Biura Analiz i Strategii KOWR na podstawie danych GUS.

## Ceny skupu mleka bez VAT wg siedziby producenta

Województwa	w październiku 2024 r.	Zmiana ceny w %	
	w zł/hl	miesięczna	roczna
POLSKA	<b>220,23</b>	5,7	12,6
Dolnośląskie	<b>221,26</b>	6,5	16,0
Kujawsko-pomorskie	<b>213,02</b>	6,1	14,3
Lubelskie	<b>226,27</b>	5,6	16,7
Lubuskie	<b>221,59</b>	7,2	13,8
Łódzkie	<b>205,31</b>	4,4	11,9
Małopolskie	<b>203,56</b>	2,4	11,8
Mazowieckie	<b>220,25</b>	5,6	13,4
Opolskie	<b>216,82</b>	5,4	13,1
Podkarpackie	<b>217,04</b>	4,1	14,6
Podlaskie	<b>231,12</b>	5,9	9,8
Pomorskie	<b>211,19</b>	5,9	12,5
Śląskie	<b>217,25</b>	4,8	12,5
Świętokrzyskie	<b>214,26</b>	5,3	11,9
Warmińsko-mazurskie	<b>223,85</b>	7,1	13,7
Wielkopolskie	<b>216,07</b>	5,5	13,1
Zachodniopomorskie	<b>216,05</b>	6,5	13,3

Źródło: opracowanie Biura Analiz i Strategii KOWR na podstawie danych GUS.

## Ceny zbytu (netto) masła, odtłuszczonego mleka w proszku i pełnego mleka w proszku (według ZSRIR MRiRW)

Tydzień	Masło ekstra konfekcjonowane			Masło ekstra w blokach			Odtłuszczone mleko w proszku			Pełne mleko w proszku		
	zł/kg	tygodniowa zmiana w % <sup>1)</sup>	EUR/kg <sup>2)</sup>	zł/kg	tygodniowa zmiana w % <sup>1)</sup>	EUR/kg <sup>2)</sup>	zł/kg	tygodniowa zmiana w % <sup>1)</sup>	EUR/kg <sup>2)</sup>	zł/kg	tygodniowa zmiana w % <sup>1)</sup>	EUR/kg <sup>2)</sup>
23-29.09.24	36,28	0,6	8,50	31,71	1,1	7,43	11,11	2,9	2,60	17,72	-1,9	4,15
30.09-06.10.24	35,70	-1,6	8,31	31,06	-2,1	7,23	10,97	-1,3	2,55	17,74	0,1	4,13
07-13.10.24	35,98	0,8	8,36	32,78	5,6	7,62	10,58	-3,6	2,46	18,89	6,5	4,39
14-20.10.24	36,04	0,2	8,38	33,32	1,6	7,75	10,73	1,4	2,49	19,83	5,0	4,61
21-27.10.24	36,52	1,3	8,43	33,22	-0,3	7,66	10,50	-2,1	2,42	18,60	-6,2	4,29
28.10-03.11.24	36,25	-0,7	8,33	35,53	7,0	8,17	10,30	-1,9	2,37	18,63	0,2	4,28
04-10.11.24	36,51	0,7	8,41	32,93	-7,3	7,59	10,67	3,6	2,46	19,81	6,3	4,56
<b>11-17.11.24</b>	<b>37,08</b>	<b>1,5</b>	<b>8,55</b>	<b>34,97</b>	<b>6,2</b>	<b>8,06</b>	<b>11,29</b>	<b>5,8</b>	<b>2,60</b>	<b>20,18</b>	<b>1,9</b>	<b>4,65</b>
Miesięczna zmiana ceny w %	x	2,9	x	x	5,0	x	x	5,3	x	x	1,8	x
Roczna zmiana ceny w %	x	35,0	x	x	43,6	x	x	-3,4	x	x	24,1	x

1) zmiany cen w % odnoszą się do cen prezentowanych w zł/kg

2) wg średniego kursu EBC w danym tygodniu; kurs w ostatnim prezentowanym okresie 11-17.11.24: 1 EUR = 4,3390 PLN

## Ceny produktów mlecznych na rynkach zagranicznych

	Jednostka miary	Średnia cena	Zmiana średniej ceny w %			Średnia cena w zł/kg*
			tygodniowa	miesięczna	roczna	
<b>Ceny na rynkach wewnętrznych UE w dniach 9-13.11.2024 r.</b>						
<b>Masło w blokach</b>						
Niemcy	EUR/kg	8,15	1,9	0,9	52,6	<b>35,38</b>
Francja	EUR/kg	7,41	-	-7,1	39,0	<b>32,15</b>
Niderlandy	EUR/kg	7,95	3,9	6,9	47,2	<b>34,52</b>
<b>Odtłuszczone mleko w proszku</b>						
Niemcy	EUR/kg	2,58	2,0	1,8	-5,3	<b>11,20</b>
Francja	EUR/kg	2,52	3,0	5,4	-4,5	<b>10,94</b>
Niderlandy	EUR/kg	2,55	0,0	2,8	-0,8	<b>11,07</b>
<b>Pełne mleko w proszku</b>						
Niemcy	EUR/kg	4,38	1,2	-0,2	17,3	<b>18,99</b>
Francja	EUR/kg	4,17	2,2	10,9	12,1	<b>18,10</b>
Niderlandy	EUR/kg	4,24	1,2	0,0	16,2	<b>18,41</b>
<b>Ceny światowe (na bazie FOB - w portach Europy Zachodniej) z 8.11.2024 r.</b>						
Masło	USD/t	8 500	0,1 <sup>1/</sup>	-3,1	57,0	<b>34,10</b>
OMP	USD/t	2 738	0,0 <sup>1/</sup>	-4,4	-2,7	<b>10,98</b>
PMP	USD/t	4 650	-0,3 <sup>1/</sup>	-4,1	19,2	<b>18,65</b>

1/ Zmiana średniej ceny w portach Europy Zachodniej w odniesieniu do notowania z 25.10.2024 r.

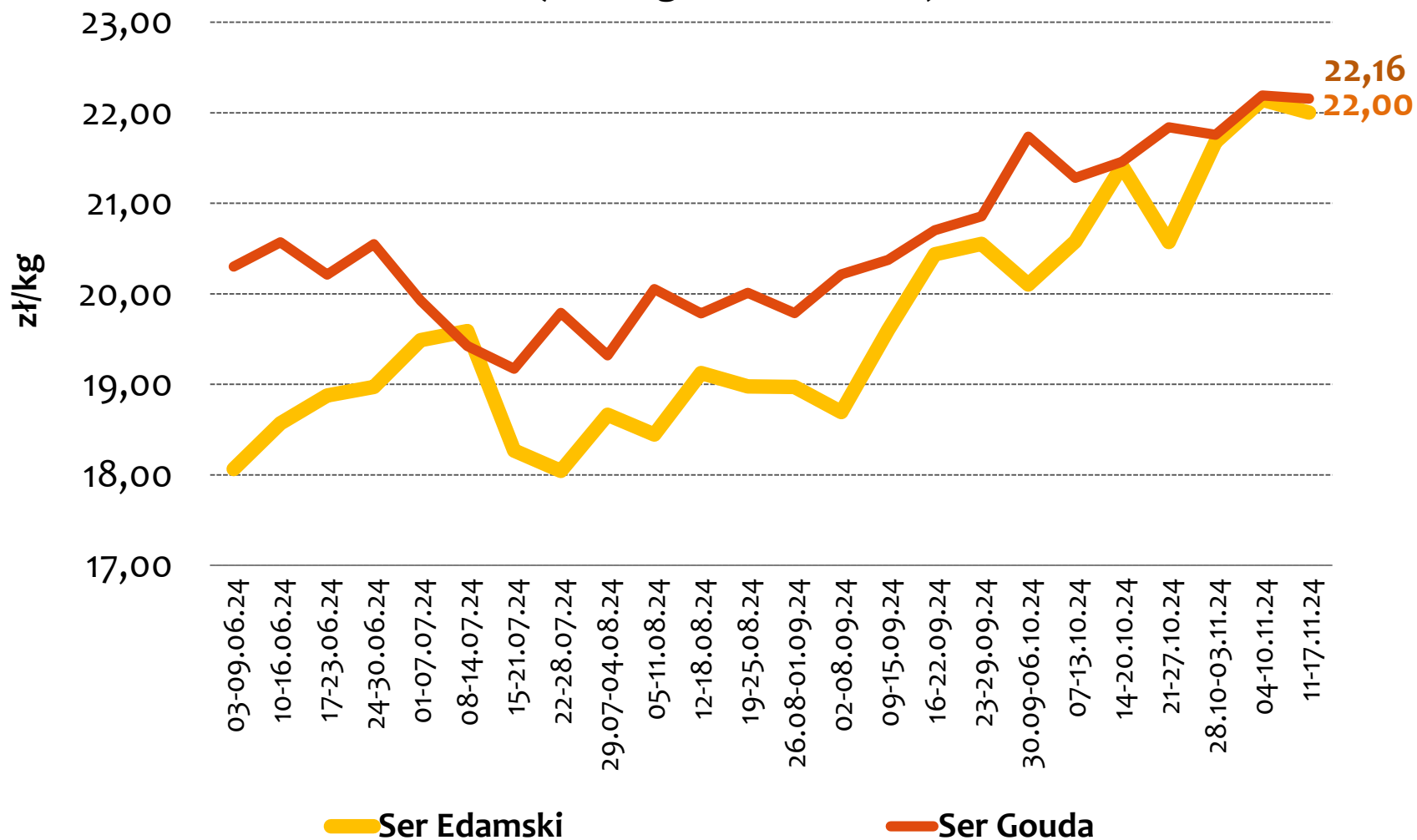
\* Z przeliczenia według kursu NBP:

Średni kurs z 13.11.2024 r.: 1 EUR = 4,3416 PLN

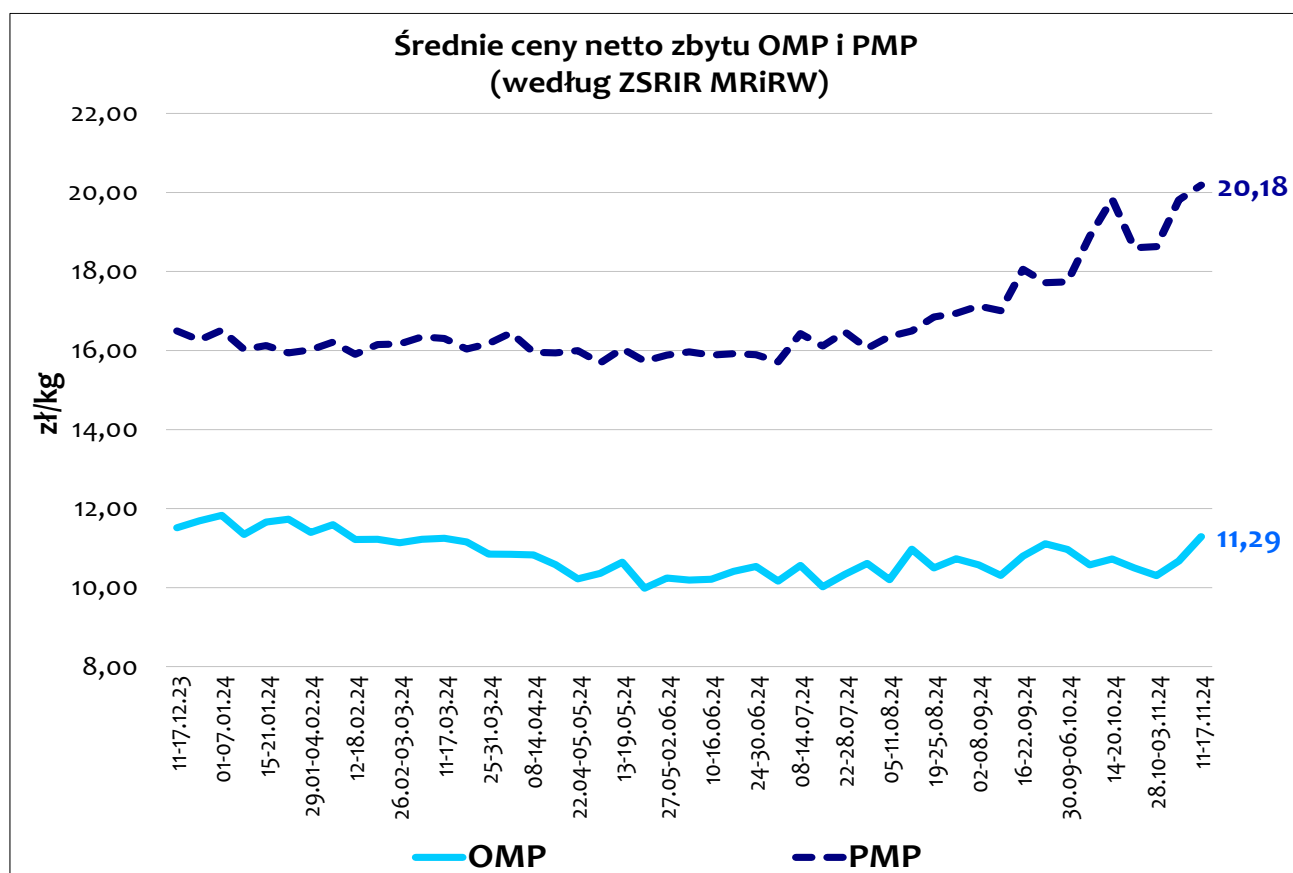
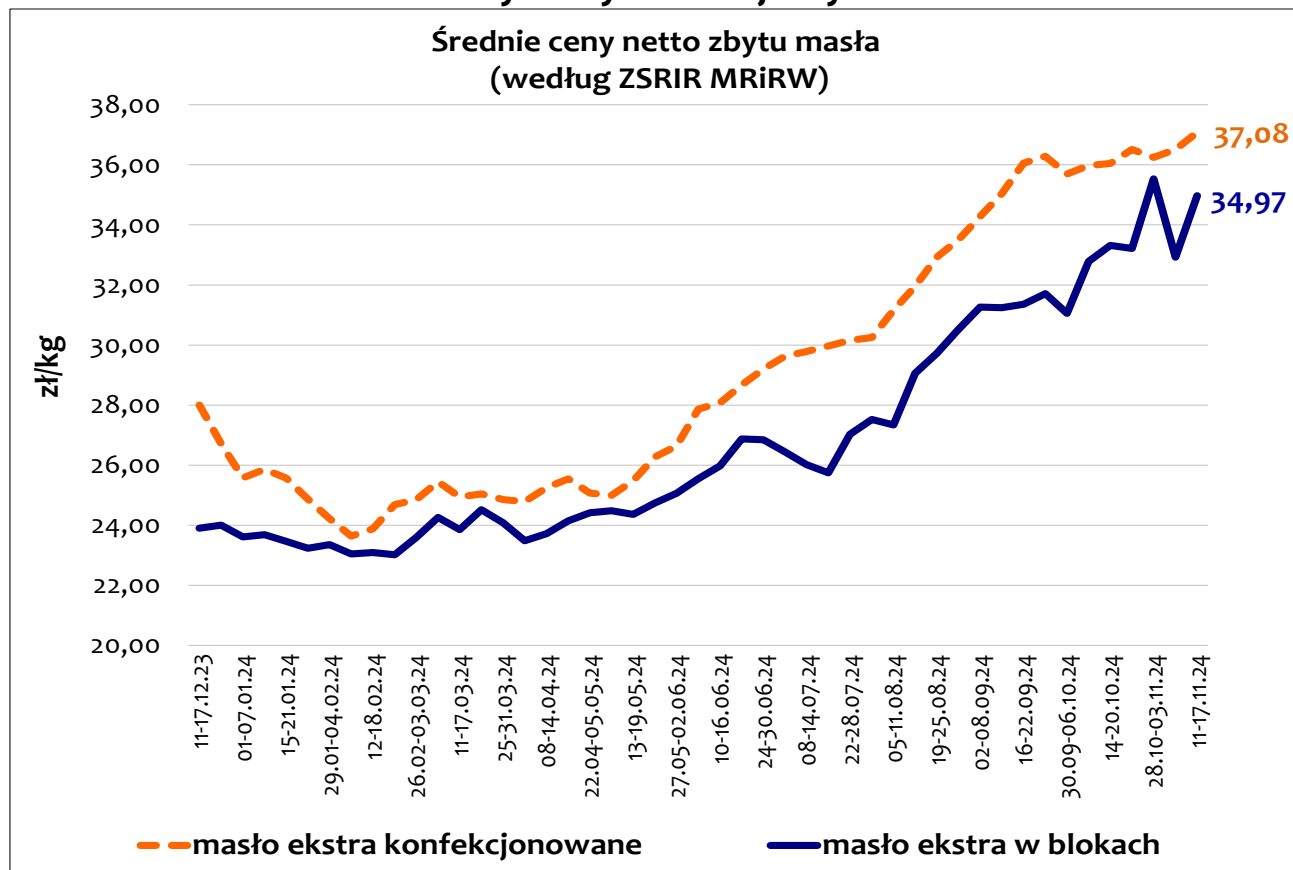
Średni kurs z 8.11.2024 r.: 1 USD = 4,0117 PLN

Źródło: opracowanie Biura Analiz i Strategii KOWR na podstawie danych CLAL i NBP.

### Średnie krajowe ceny netto zbytu serów Edamski i Gouda (według ZSRIR MRiRW)

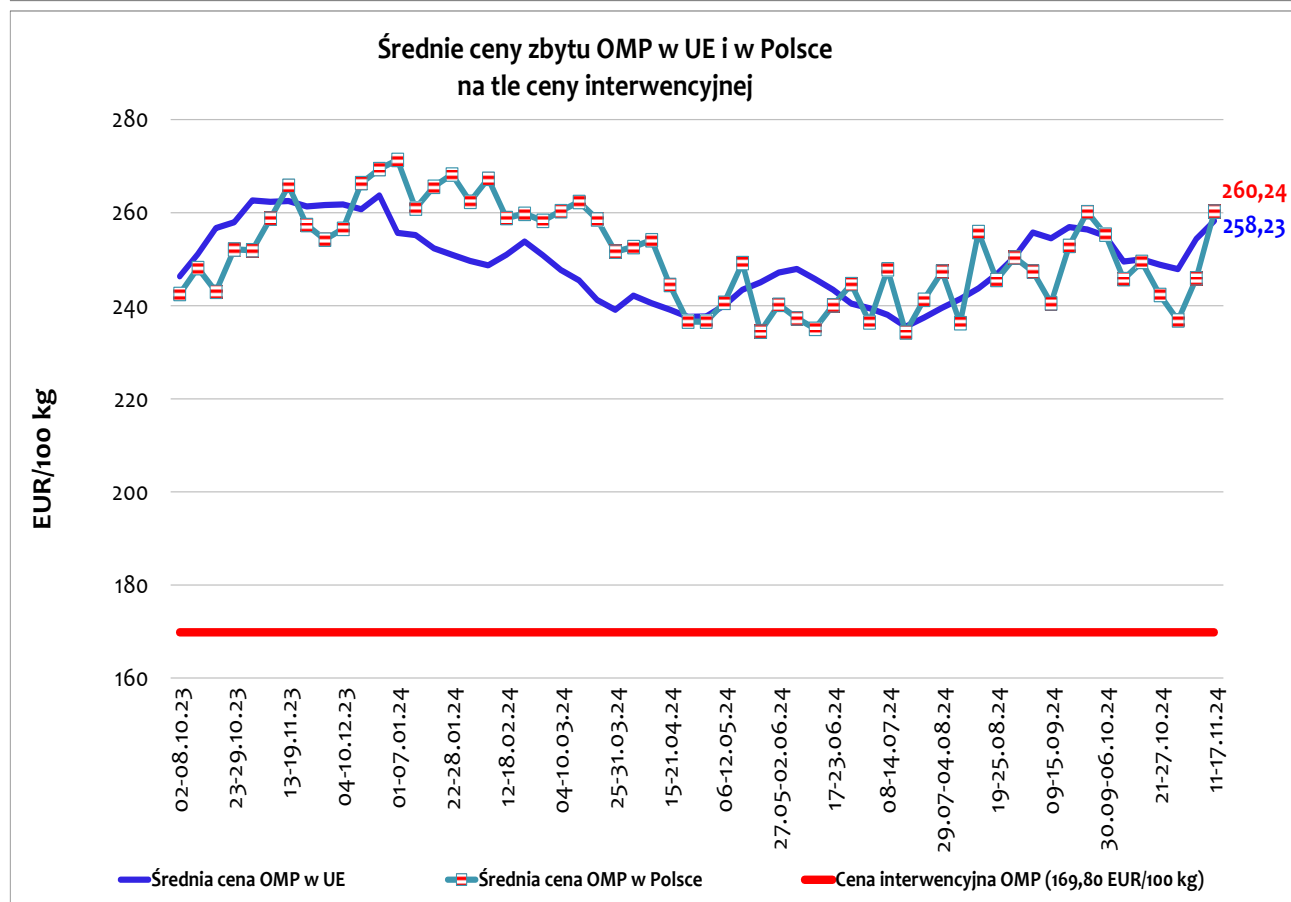
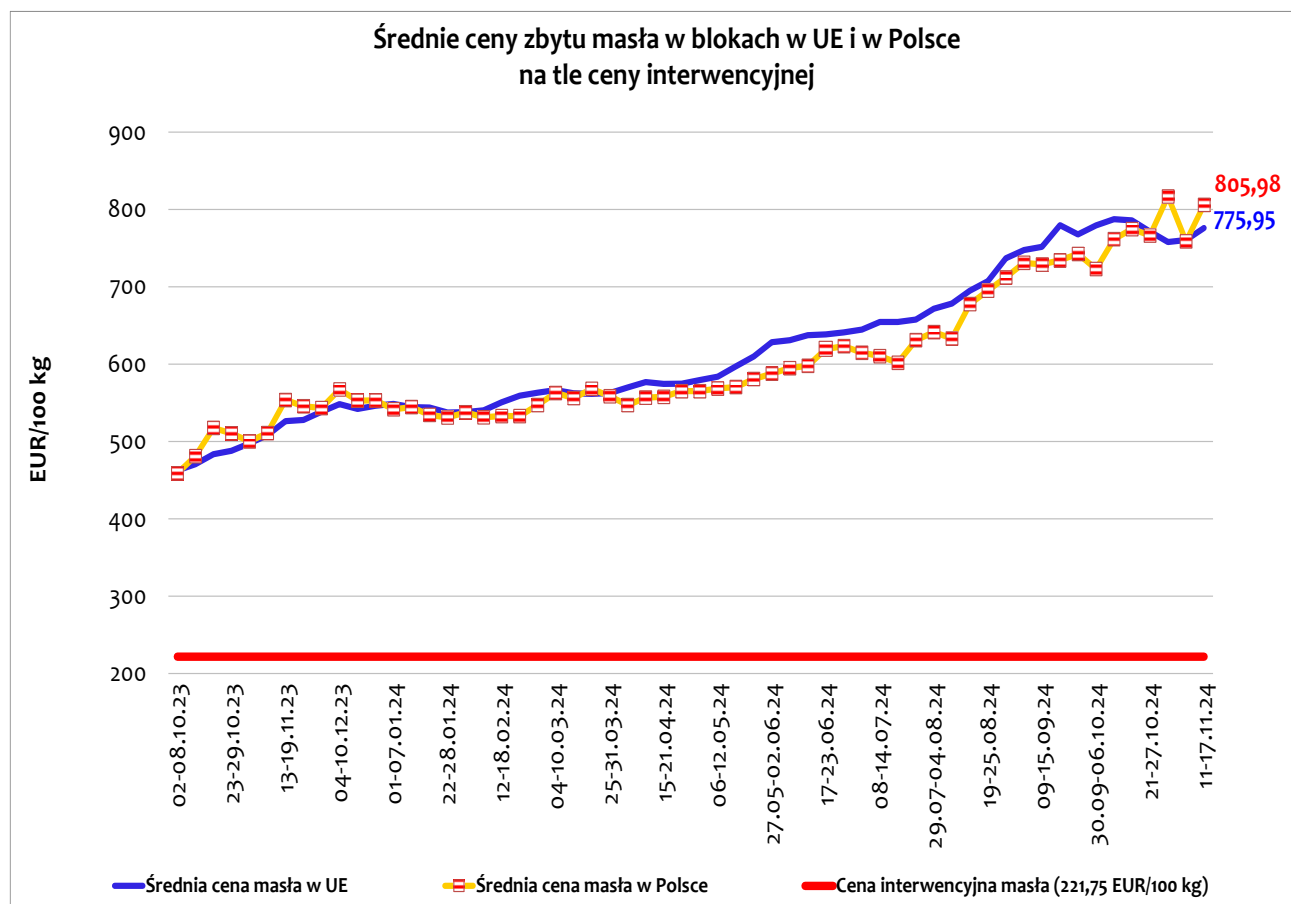


### Ceny na rynku krajowym



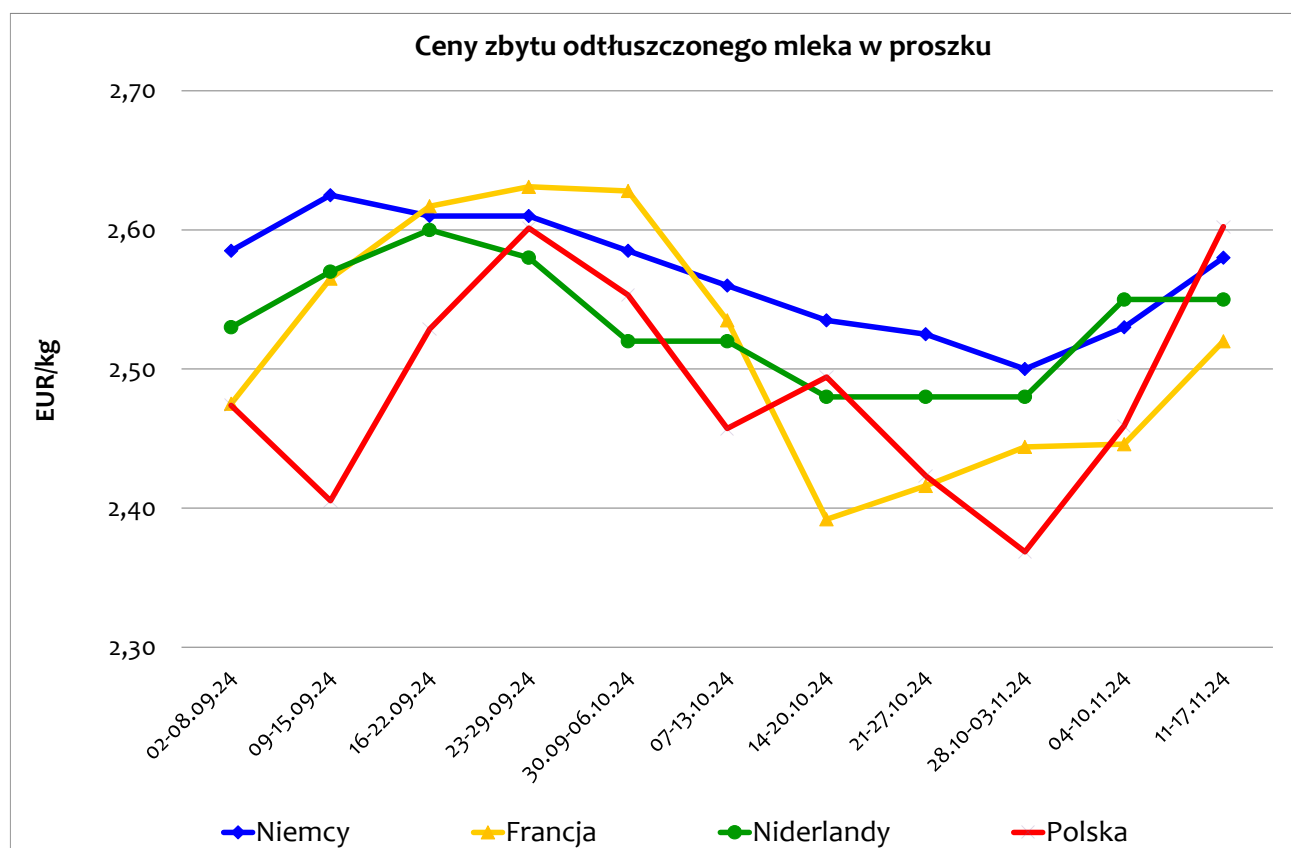
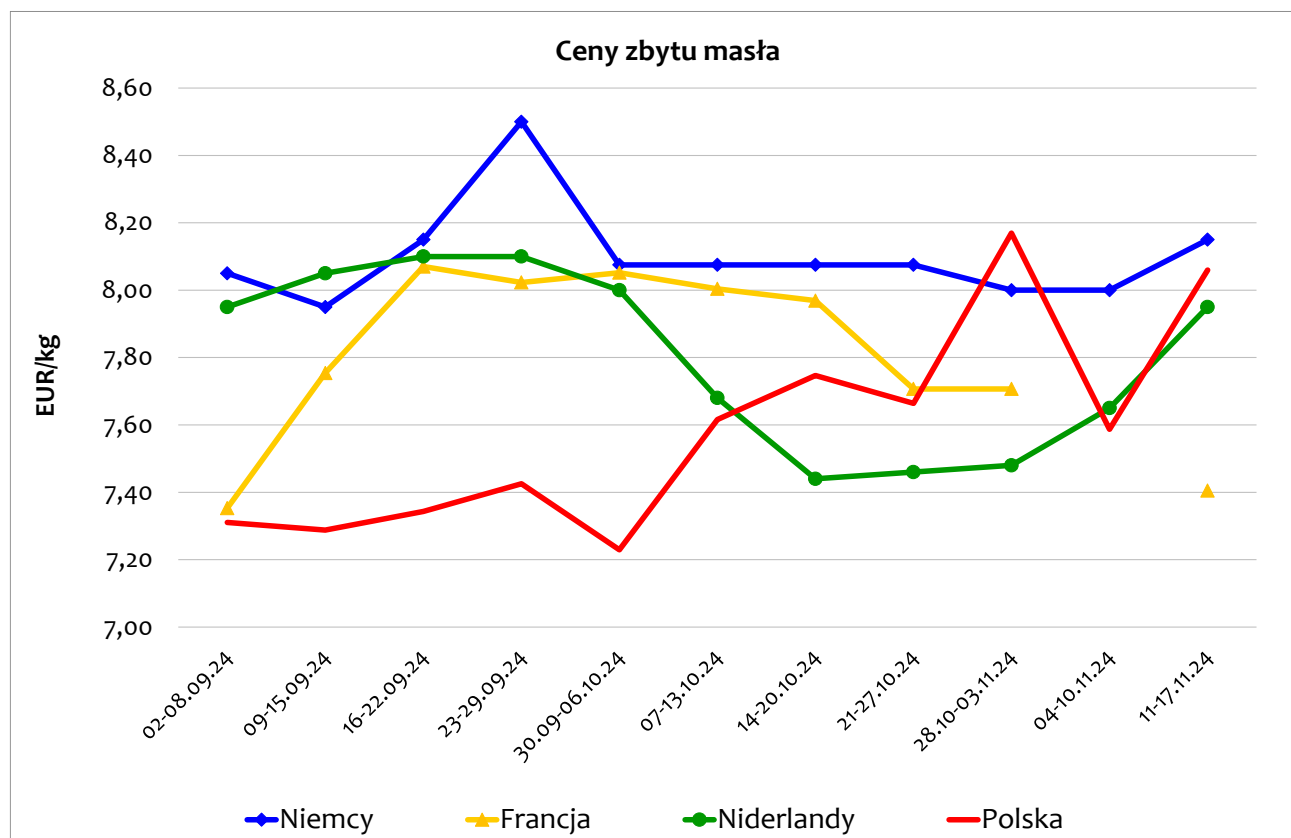
Źródło: opracowanie Biura Analiz i Strategii KOWR na podstawie danych ZSRIR MRiRW.





Źródło: opracowanie Biura Analiz i Strategii KOWR na podstawie danych KE.

## Ceny na rynkach zagranicznych



Źródło: opracowanie Biura Analiz i Strategii KOWR na podstawie danych CLAL i ZSRIR MRiRW.