



DZIENNIK URZĘDOWY

WOJEWÓDZTWA ZACHODNIOPOMORSKIEGO

Szczecin, dnia 17 grudnia 2024 r.

Poz. 6230

ZARZĄDZENIE REGIONALNEGO DYREKTORA OCHRONY ŚRODOWISKA W SZCZECINIE

z dnia 16 grudnia 2024 r.

w sprawie ustanowienia planu zadań ochronnych dla obszaru Natura 2000 Wzgórza Krzymowskie PLH320054

Na podstawie art. 28 ust. 5 ustawy z dnia 16 kwietnia 2004 r. o ochronie przyrody (Dz. U. z 2024 r. poz. 1478) zarządza się, co następuje.

§ 1. 1. Ustanawia się plan zadań ochronnych dla obszaru Natura 2000 Wzgórza Krzymowskie PLH320054, zwanego dalej „obszarem”.

2. Plan zadań ochronnych obejmuje obszar Natura 2000, z wyłączeniem części pokrywającej się z rezerwatem przyrody „Dąbrowa Krzymowska”, dla którego ustanowiono plan ochrony Zarządzeniem Nr 38/2009 Regionalnego Dyrektora Ochrony Środowiska w Szczecinie z dnia 30 czerwca 2009 r. w sprawie ustanowienia planu ochrony dla rezerwatu przyrody „Dąbrowa Krzymowska” (Dz. Urz. Woj. Zachodniopomorskiego Nr 51, poz. 1269 oraz z 2017 r. poz. 1513), uwzględniający zakres, o którym mowa w art. 28 ust. 10 ustawy z dnia 16 kwietnia 2004 r. o ochronie przyrody.

§ 2. Opis granic obszaru określa załącznik nr 1 do zarządzenia.

§ 3. Mapę obszaru stanowi załącznik nr 2 do zarządzenia.

§ 4. Identyfikację istniejących i potencjalnych zagrożeń dla zachowania właściwego stanu siedlisk przyrodniczych oraz gatunków zwierząt i ich siedlisk, będących przedmiotami ochrony obszaru, określa załącznik nr 3 do zarządzenia.

§ 5. Cele działań ochronnych określa załącznik nr 4 do zarządzenia.

§ 6. Działania ochronne ze wskazaniem podmiotów odpowiedzialnych za ich wykonanie oraz obszarów ich wdrażania określa załącznik nr 5 do zarządzenia.

§ 7. Zarządzenie wchodzi w życie po upływie 14 dni od dnia ogłoszenia.

Regionalny Dyrektor Ochrony Środowiska
w Szczecinie

Sylwia Jurzyk-Nordlów

Załącznik nr 1 do Zarządzenia
Regionalnego Dyrektora Ochrony Środowiska w Szczecinie
z dnia 16 grudnia 2024 r.

Opis granic obszaru Natura 2000.

Granica obszaru Natura 2000 objętego planem opisano w postaci listy współrzędnych punktów załamania granic w układzie współrzędnych płaskich prostokątnych PL-1992¹⁾

Lp	X	Y	Komentarz
1	577844,42	184009,63	obszar objęty planem zadań ochronnych (część 1)
2	577827,73	184056,22	obszar objęty planem zadań ochronnych (część 1)
3	577784,41	184108,49	obszar objęty planem zadań ochronnych (część 1)
4	577732,69	184141,02	obszar objęty planem zadań ochronnych (część 1)
5	577721,77	184146,01	obszar objęty planem zadań ochronnych (część 1)
6	577731,14	184172,48	obszar objęty planem zadań ochronnych (część 1)
7	577788,23	184324,85	obszar objęty planem zadań ochronnych (część 1)
8	577804,40	184371,55	obszar objęty planem zadań ochronnych (część 1)
9	577770,00	184387,74	obszar objęty planem zadań ochronnych (część 1)
10	577777,54	184416,04	obszar objęty planem zadań ochronnych (część 1)
11	577754,74	184419,33	obszar objęty planem zadań ochronnych (część 1)
12	577755,80	184459,83	obszar objęty planem zadań ochronnych (część 1)
13	577734,35	184574,12	obszar objęty planem zadań ochronnych (część 1)
14	577720,89	184622,92	obszar objęty planem zadań ochronnych (część 1)
15	577743,59	184657,02	obszar objęty planem zadań ochronnych (część 1)
16	577738,81	184707,07	obszar objęty planem zadań ochronnych (część 1)
17	577723,21	184728,65	obszar objęty planem zadań ochronnych (część 1)
18	577712,27	184743,77	obszar objęty planem zadań ochronnych (część 1)
19	577737,33	184760,62	obszar objęty planem zadań ochronnych (część 1)
20	577763,03	184774,96	obszar objęty planem zadań ochronnych (część 1)
21	577576,74	184870,97	obszar objęty planem zadań ochronnych (część 1)
22	577568,22	184872,92	obszar objęty planem zadań ochronnych (część 1)
23	577564,69	184936,09	obszar objęty planem zadań ochronnych (część 1)
24	577548,11	185018,90	obszar objęty planem zadań ochronnych (część 1)
25	577531,24	185050,24	obszar objęty planem zadań ochronnych (część 1)
26	577490,84	185099,50	obszar objęty planem zadań ochronnych (część 1)
27	577428,51	185153,40	obszar objęty planem zadań ochronnych (część 1)
28	577393,56	185165,24	obszar objęty planem zadań ochronnych (część 1)
29	577350,77	185213,40	obszar objęty planem zadań ochronnych (część 1)
30	577177,60	185359,86	obszar objęty planem zadań ochronnych (część 1)
31	577077,48	185481,63	obszar objęty planem zadań ochronnych (część 1)
32	577002,36	185587,60	obszar objęty planem zadań ochronnych (część 1)
33	576983,33	185617,31	obszar objęty planem zadań ochronnych (część 1)
34	576967,94	185641,36	obszar objęty planem zadań ochronnych (część 1)
35	576963,61	185648,11	obszar objęty planem zadań ochronnych (część 1)
36	576825,61	185561,15	obszar objęty planem zadań ochronnych (część 1)
37	576771,86	185547,64	obszar objęty planem zadań ochronnych (część 1)
38	576700,80	185528,82	obszar objęty planem zadań ochronnych (część 1)
39	576676,68	185496,73	obszar objęty planem zadań ochronnych (część 1)
40	576630,51	185395,41	obszar objęty planem zadań ochronnych (część 1)
41	576547,79	185231,63	obszar objęty planem zadań ochronnych (część 1)

¹⁾ Układ współrzędnych płaskich prostokątnych PL-1992 jest jednym z układów tworzących państwowy system odniesień przestrzennych, o których mowa w przepisach wydanych na podstawie art.3 ust. 5 ustawy z dnia 17 maja 1989 r. – Prawo geodezyjne i kartograficzne (Dz.U z 2024 r. poz. 1151).

42	576522,02	185196,41	obszar objęty planem zadań ochronnych (część 1)
43	576479,30	185175,13	obszar objęty planem zadań ochronnych (część 1)
44	576386,13	185129,68	obszar objęty planem zadań ochronnych (część 1)
45	576345,76	185106,96	obszar objęty planem zadań ochronnych (część 1)
46	576211,85	185031,24	obszar objęty planem zadań ochronnych (część 1)
47	576209,07	185038,89	obszar objęty planem zadań ochronnych (część 1)
48	576211,34	185047,01	obszar objęty planem zadań ochronnych (część 1)
49	576191,03	185054,16	obszar objęty planem zadań ochronnych (część 1)
50	575907,20	185373,63	obszar objęty planem zadań ochronnych (część 1)
51	575760,73	185519,89	obszar objęty planem zadań ochronnych (część 1)
52	575662,02	185421,38	obszar objęty planem zadań ochronnych (część 1)
53	575625,73	185457,48	obszar objęty planem zadań ochronnych (część 1)
54	575624,59	185590,78	obszar objęty planem zadań ochronnych (część 1)
55	575621,47	185600,20	obszar objęty planem zadań ochronnych (część 1)
56	575541,12	185568,31	obszar objęty planem zadań ochronnych (część 1)
57	575553,34	185543,21	obszar objęty planem zadań ochronnych (część 1)
58	575551,33	185524,24	obszar objęty planem zadań ochronnych (część 1)
59	575549,44	185443,70	obszar objęty planem zadań ochronnych (część 1)
60	575554,32	185407,23	obszar objęty planem zadań ochronnych (część 1)
61	575602,18	185361,64	obszar objęty planem zadań ochronnych (część 1)
62	575579,53	185339,04	obszar objęty planem zadań ochronnych (część 1)
63	575538,19	185297,77	obszar objęty planem zadań ochronnych (część 1)
64	575128,48	184895,35	obszar objęty planem zadań ochronnych (część 1)
65	574903,05	185136,18	obszar objęty planem zadań ochronnych (część 1)
66	574885,82	185109,98	obszar objęty planem zadań ochronnych (część 1)
67	574824,88	185080,86	obszar objęty planem zadań ochronnych (część 1)
68	574810,40	185043,80	obszar objęty planem zadań ochronnych (część 1)
69	574781,63	185036,78	obszar objęty planem zadań ochronnych (część 1)
70	574660,60	185076,85	obszar objęty planem zadań ochronnych (część 1)
71	574641,87	185083,05	obszar objęty planem zadań ochronnych (część 1)
72	574536,20	185132,37	obszar objęty planem zadań ochronnych (część 1)
73	574530,98	185137,32	obszar objęty planem zadań ochronnych (część 1)
74	574512,77	185154,61	obszar objęty planem zadań ochronnych (część 1)
75	574493,29	185163,26	obszar objęty planem zadań ochronnych (część 1)
76	574416,66	185056,86	obszar objęty planem zadań ochronnych (część 1)
77	574354,21	184977,99	obszar objęty planem zadań ochronnych (część 1)
78	574292,50	185046,77	obszar objęty planem zadań ochronnych (część 1)
79	574244,20	185099,83	obszar objęty planem zadań ochronnych (część 1)
80	574219,14	185069,58	obszar objęty planem zadań ochronnych (część 1)
81	574202,20	185034,01	obszar objęty planem zadań ochronnych (część 1)
82	574192,58	185046,01	obszar objęty planem zadań ochronnych (część 1)
83	574176,92	185065,53	obszar objęty planem zadań ochronnych (część 1)
84	574169,75	185074,47	obszar objęty planem zadań ochronnych (część 1)
85	574161,61	185084,61	obszar objęty planem zadań ochronnych (część 1)
86	574085,14	185182,06	obszar objęty planem zadań ochronnych (część 1)
87	574072,51	185208,25	obszar objęty planem zadań ochronnych (część 1)
88	574057,53	185239,35	obszar objęty planem zadań ochronnych (część 1)
89	574040,66	185268,50	obszar objęty planem zadań ochronnych (część 1)
90	574023,14	185297,22	obszar objęty planem zadań ochronnych (część 1)
91	574001,79	185332,23	obszar objęty planem zadań ochronnych (część 1)
92	574022,45	185343,41	obszar objęty planem zadań ochronnych (część 1)
93	574007,88	185359,41	obszar objęty planem zadań ochronnych (część 1)
94	574047,47	185362,66	obszar objęty planem zadań ochronnych (część 1)

95	574066,53	185372,40	obszar objęty planem zadań ochronnych (część 1)
96	574098,83	185379,35	obszar objęty planem zadań ochronnych (część 1)
97	574101,84	185369,92	obszar objęty planem zadań ochronnych (część 1)
98	574115,66	185376,25	obszar objęty planem zadań ochronnych (część 1)
99	574139,21	185387,06	obszar objęty planem zadań ochronnych (część 1)
100	574220,24	185409,19	obszar objęty planem zadań ochronnych (część 1)
101	574205,65	185382,84	obszar objęty planem zadań ochronnych (część 1)
102	574211,29	185363,86	obszar objęty planem zadań ochronnych (część 1)
103	574237,34	185348,43	obszar objęty planem zadań ochronnych (część 1)
104	574240,89	185352,36	obszar objęty planem zadań ochronnych (część 1)
105	574279,23	185333,48	obszar objęty planem zadań ochronnych (część 1)
106	574323,29	185278,20	obszar objęty planem zadań ochronnych (część 1)
107	574375,25	185244,99	obszar objęty planem zadań ochronnych (część 1)
108	574496,15	185348,83	obszar objęty planem zadań ochronnych (część 1)
109	574613,04	185447,11	obszar objęty planem zadań ochronnych (część 1)
110	574632,16	185464,94	obszar objęty planem zadań ochronnych (część 1)
111	574643,94	185483,85	obszar objęty planem zadań ochronnych (część 1)
112	574710,20	185656,34	obszar objęty planem zadań ochronnych (część 1)
113	574761,09	185797,73	obszar objęty planem zadań ochronnych (część 1)
114	574807,95	185927,98	obszar objęty planem zadań ochronnych (część 1)
115	574816,22	185965,75	obszar objęty planem zadań ochronnych (część 1)
116	574816,23	185984,52	obszar objęty planem zadań ochronnych (część 1)
117	574808,64	186036,14	obszar objęty planem zadań ochronnych (część 1)
118	574791,95	186161,09	obszar objęty planem zadań ochronnych (część 1)
119	574766,92	186337,83	obszar objęty planem zadań ochronnych (część 1)
120	574632,11	186294,06	obszar objęty planem zadań ochronnych (część 1)
121	574619,28	186308,38	obszar objęty planem zadań ochronnych (część 1)
122	574586,51	186319,81	obszar objęty planem zadań ochronnych (część 1)
123	574564,09	186327,55	obszar objęty planem zadań ochronnych (część 1)
124	574514,43	186319,43	obszar objęty planem zadań ochronnych (część 1)
125	574489,03	186307,66	obszar objęty planem zadań ochronnych (część 1)
126	574474,73	186306,19	obszar objęty planem zadań ochronnych (część 1)
127	574422,10	186303,25	obszar objęty planem zadań ochronnych (część 1)
128	574422,26	186312,77	obszar objęty planem zadań ochronnych (część 1)
129	574334,32	186296,15	obszar objęty planem zadań ochronnych (część 1)
130	574243,83	186272,37	obszar objęty planem zadań ochronnych (część 1)
131	574184,55	186303,19	obszar objęty planem zadań ochronnych (część 1)
132	574181,46	186304,79	obszar objęty planem zadań ochronnych (część 1)
133	574177,23	186307,00	obszar objęty planem zadań ochronnych (część 1)
134	574038,30	186211,28	obszar objęty planem zadań ochronnych (część 1)
135	573968,52	186185,06	obszar objęty planem zadań ochronnych (część 1)
136	573921,56	186155,70	obszar objęty planem zadań ochronnych (część 1)
137	573847,01	186089,20	obszar objęty planem zadań ochronnych (część 1)
138	573806,06	186045,15	obszar objęty planem zadań ochronnych (część 1)
139	573741,95	185997,05	obszar objęty planem zadań ochronnych (część 1)
140	573727,38	186014,27	obszar objęty planem zadań ochronnych (część 1)
141	573694,09	185981,07	obszar objęty planem zadań ochronnych (część 1)
142	573645,38	185937,30	obszar objęty planem zadań ochronnych (część 1)
143	573596,22	185919,26	obszar objęty planem zadań ochronnych (część 1)
144	573551,93	185902,18	obszar objęty planem zadań ochronnych (część 1)
145	573547,11	185899,79	obszar objęty planem zadań ochronnych (część 1)
146	573530,94	185889,69	obszar objęty planem zadań ochronnych (część 1)
147	573509,08	185875,98	obszar objęty planem zadań ochronnych (część 1)

148	573501,06	185869,16	obszar objęty planem zadań ochronnych (część 1)
149	573460,23	185834,50	obszar objęty planem zadań ochronnych (część 1)
150	573433,63	185807,50	obszar objęty planem zadań ochronnych (część 1)
151	573382,21	185751,70	obszar objęty planem zadań ochronnych (część 1)
152	573332,50	185725,96	obszar objęty planem zadań ochronnych (część 1)
153	573292,54	185719,11	obszar objęty planem zadań ochronnych (część 1)
154	573244,06	185714,73	obszar objęty planem zadań ochronnych (część 1)
155	573232,82	185713,04	obszar objęty planem zadań ochronnych (część 1)
156	573208,05	185693,84	obszar objęty planem zadań ochronnych (część 1)
157	573137,57	185623,68	obszar objęty planem zadań ochronnych (część 1)
158	573102,54	185595,93	obszar objęty planem zadań ochronnych (część 1)
159	573054,03	185560,74	obszar objęty planem zadań ochronnych (część 1)
160	573038,33	185553,20	obszar objęty planem zadań ochronnych (część 1)
161	573023,22	185547,07	obszar objęty planem zadań ochronnych (część 1)
162	573017,54	185544,53	obszar objęty planem zadań ochronnych (część 1)
163	573062,93	185500,87	obszar objęty planem zadań ochronnych (część 1)
164	573089,74	185472,65	obszar objęty planem zadań ochronnych (część 1)
165	573145,37	185414,10	obszar objęty planem zadań ochronnych (część 1)
166	573266,60	185286,15	obszar objęty planem zadań ochronnych (część 1)
167	573324,72	185224,55	obszar objęty planem zadań ochronnych (część 1)
168	573424,57	185117,44	obszar objęty planem zadań ochronnych (część 1)
169	573486,81	185053,18	obszar objęty planem zadań ochronnych (część 1)
170	573646,23	184883,02	obszar objęty planem zadań ochronnych (część 1)
171	573687,22	184839,26	obszar objęty planem zadań ochronnych (część 1)
172	573747,11	184774,94	obszar objęty planem zadań ochronnych (część 1)
173	573866,05	184647,65	obszar objęty planem zadań ochronnych (część 1)
174	573851,98	184651,18	obszar objęty planem zadań ochronnych (część 1)
175	573814,17	184615,33	obszar objęty planem zadań ochronnych (część 1)
176	573715,63	184521,90	obszar objęty planem zadań ochronnych (część 1)
177	573524,88	184341,04	obszar objęty planem zadań ochronnych (część 1)
178	573433,36	184254,26	obszar objęty planem zadań ochronnych (część 1)
179	573433,12	184254,10	obszar objęty planem zadań ochronnych (część 1)
180	573445,39	184241,39	obszar objęty planem zadań ochronnych (część 1)
181	573617,71	184058,15	obszar objęty planem zadań ochronnych (część 1)
182	573583,70	184009,58	obszar objęty planem zadań ochronnych (część 1)
183	573575,78	183998,34	obszar objęty planem zadań ochronnych (część 1)
184	573565,45	183983,38	obszar objęty planem zadań ochronnych (część 1)
185	573555,21	183968,53	obszar objęty planem zadań ochronnych (część 1)
186	573550,00	183960,98	obszar objęty planem zadań ochronnych (część 1)
187	573546,08	183900,75	obszar objęty planem zadań ochronnych (część 1)
188	573541,66	183832,97	obszar objęty planem zadań ochronnych (część 1)
189	573504,12	183758,21	obszar objęty planem zadań ochronnych (część 1)
190	573471,04	183703,79	obszar objęty planem zadań ochronnych (część 1)
191	573449,23	183673,20	obszar objęty planem zadań ochronnych (część 1)
192	573374,36	183576,42	obszar objęty planem zadań ochronnych (część 1)
193	573328,07	183553,60	obszar objęty planem zadań ochronnych (część 1)
194	573436,25	183435,61	obszar objęty planem zadań ochronnych (część 1)
195	573439,23	183432,33	obszar objęty planem zadań ochronnych (część 1)
196	573435,90	183430,20	obszar objęty planem zadań ochronnych (część 1)
197	573222,61	183343,26	obszar objęty planem zadań ochronnych (część 1)
198	573122,39	183311,59	obszar objęty planem zadań ochronnych (część 1)
199	573090,96	183270,91	obszar objęty planem zadań ochronnych (część 1)
200	573169,16	183196,85	obszar objęty planem zadań ochronnych (część 1)

201	573205,98	183148,21	obszar objęty planem zadań ochronnych (część 1)
202	573390,82	183315,00	obszar objęty planem zadań ochronnych (część 1)
203	573447,46	183276,51	obszar objęty planem zadań ochronnych (część 1)
204	573476,10	183280,58	obszar objęty planem zadań ochronnych (część 1)
205	573496,30	183273,58	obszar objęty planem zadań ochronnych (część 1)
206	573501,75	183293,99	obszar objęty planem zadań ochronnych (część 1)
207	573549,45	183313,28	obszar objęty planem zadań ochronnych (część 1)
208	573553,67	183312,48	obszar objęty planem zadań ochronnych (część 1)
209	574003,54	182819,50	obszar objęty planem zadań ochronnych (część 1)
210	574238,66	183032,47	obszar objęty planem zadań ochronnych (część 1)
211	574285,93	182989,06	obszar objęty planem zadań ochronnych (część 1)
212	574339,94	182920,46	obszar objęty planem zadań ochronnych (część 1)
213	574357,34	182895,69	obszar objęty planem zadań ochronnych (część 1)
214	574374,52	182869,02	obszar objęty planem zadań ochronnych (część 1)
215	574418,08	182842,55	obszar objęty planem zadań ochronnych (część 1)
216	574427,41	182823,31	obszar objęty planem zadań ochronnych (część 1)
217	574438,16	182789,92	obszar objęty planem zadań ochronnych (część 1)
218	574460,91	182800,75	obszar objęty planem zadań ochronnych (część 1)
219	574541,55	182845,64	obszar objęty planem zadań ochronnych (część 1)
220	574601,66	182890,25	obszar objęty planem zadań ochronnych (część 1)
221	574655,54	182927,97	obszar objęty planem zadań ochronnych (część 1)
222	574883,30	182681,37	obszar objęty planem zadań ochronnych (część 1)
223	574933,67	182874,05	obszar objęty planem zadań ochronnych (część 1)
224	574942,49	182904,76	obszar objęty planem zadań ochronnych (część 1)
225	574882,64	182975,15	obszar objęty planem zadań ochronnych (część 1)
226	574903,06	183000,17	obszar objęty planem zadań ochronnych (część 1)
227	574872,85	183055,01	obszar objęty planem zadań ochronnych (część 1)
228	574847,60	183026,33	obszar objęty planem zadań ochronnych (część 1)
229	574801,61	183088,23	obszar objęty planem zadań ochronnych (część 1)
230	574872,18	183153,40	obszar objęty planem zadań ochronnych (część 1)
231	574899,30	183162,15	obszar objęty planem zadań ochronnych (część 1)
232	575001,45	183264,86	obszar objęty planem zadań ochronnych (część 1)
233	575047,88	183307,02	obszar objęty planem zadań ochronnych (część 1)
234	575081,82	183330,31	obszar objęty planem zadań ochronnych (część 1)
235	575340,46	183049,47	obszar objęty planem zadań ochronnych (część 1)
236	575758,24	183439,77	obszar objęty planem zadań ochronnych (część 1)
237	575763,68	183433,70	obszar objęty planem zadań ochronnych (część 1)
238	575954,43	183221,30	obszar objęty planem zadań ochronnych (część 1)
239	576020,55	183147,16	obszar objęty planem zadań ochronnych (część 1)
240	575971,20	183203,35	obszar objęty planem zadań ochronnych (część 1)
241	576044,40	183297,16	obszar objęty planem zadań ochronnych (część 1)
242	576207,60	183264,61	obszar objęty planem zadań ochronnych (część 1)
243	576232,21	183273,50	obszar objęty planem zadań ochronnych (część 1)
244	576121,92	183407,05	obszar objęty planem zadań ochronnych (część 1)
245	576109,79	183425,41	obszar objęty planem zadań ochronnych (część 1)
246	576085,87	183474,62	obszar objęty planem zadań ochronnych (część 1)
247	576198,85	183531,90	obszar objęty planem zadań ochronnych (część 1)
248	576217,90	183468,71	obszar objęty planem zadań ochronnych (część 1)
249	576263,41	183384,05	obszar objęty planem zadań ochronnych (część 1)
250	576277,14	183333,37	obszar objęty planem zadań ochronnych (część 1)
251	576310,64	183290,66	obszar objęty planem zadań ochronnych (część 1)
252	576360,13	183269,02	obszar objęty planem zadań ochronnych (część 1)
253	576386,05	183255,39	obszar objęty planem zadań ochronnych (część 1)

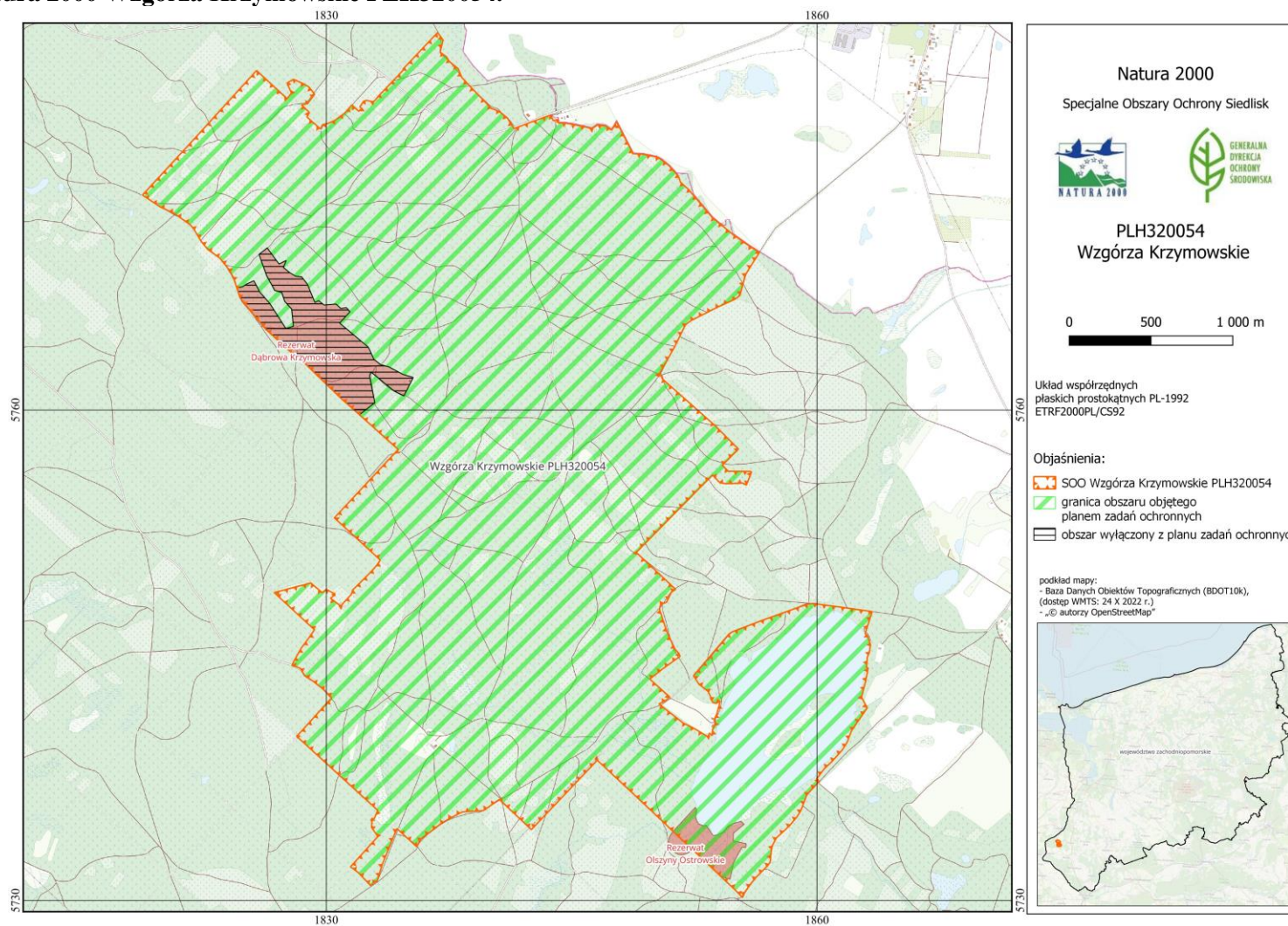
254	576531,59	183081,69	obszar objęty planem zadań ochronnych (część 1)
255	576600,80	183145,29	obszar objęty planem zadań ochronnych (część 1)
256	576626,39	183122,10	obszar objęty planem zadań ochronnych (część 1)
257	576620,20	183090,03	obszar objęty planem zadań ochronnych (część 1)
258	576648,37	183060,11	obszar objęty planem zadań ochronnych (część 1)
259	576642,21	182987,16	obszar objęty planem zadań ochronnych (część 1)
260	576669,36	182952,71	obszar objęty planem zadań ochronnych (część 1)
261	576657,14	182930,81	obszar objęty planem zadań ochronnych (część 1)
262	576768,47	182885,25	obszar objęty planem zadań ochronnych (część 1)
263	576814,77	182849,62	obszar objęty planem zadań ochronnych (część 1)
264	576818,59	182812,63	obszar objęty planem zadań ochronnych (część 1)
265	576840,17	182777,07	obszar objęty planem zadań ochronnych (część 1)
266	576871,13	182738,18	obszar objęty planem zadań ochronnych (część 1)
267	576914,78	182755,02	obszar objęty planem zadań ochronnych (część 1)
268	576892,98	182711,20	obszar objęty planem zadań ochronnych (część 1)
269	576991,66	182639,06	obszar objęty planem zadań ochronnych (część 1)
270	576952,04	182588,86	obszar objęty planem zadań ochronnych (część 1)
271	576823,98	182634,16	obszar objęty planem zadań ochronnych (część 1)
272	576731,34	182684,59	obszar objęty planem zadań ochronnych (część 1)
273	576718,90	182727,65	obszar objęty planem zadań ochronnych (część 1)
274	576663,79	182746,09	obszar objęty planem zadań ochronnych (część 1)
275	576617,23	182787,89	obszar objęty planem zadań ochronnych (część 1)
276	576512,47	182799,12	obszar objęty planem zadań ochronnych (część 1)
277	576497,40	182753,38	obszar objęty planem zadań ochronnych (część 1)
278	576581,49	182699,99	obszar objęty planem zadań ochronnych (część 1)
279	576652,15	182654,54	obszar objęty planem zadań ochronnych (część 1)
280	576722,53	182592,63	obszar objęty planem zadań ochronnych (część 1)
281	576790,79	182557,71	obszar objęty planem zadań ochronnych (część 1)
282	576769,61	182511,44	obszar objęty planem zadań ochronnych (część 1)
283	576754,00	182489,21	obszar objęty planem zadań ochronnych (część 1)
284	576745,29	182453,56	obszar objęty planem zadań ochronnych (część 1)
285	576810,43	182432,62	obszar objęty planem zadań ochronnych (część 1)
286	576860,82	182403,51	obszar objęty planem zadań ochronnych (część 1)
287	576929,25	182348,99	obszar objęty planem zadań ochronnych (część 1)
288	576981,96	182275,37	obszar objęty planem zadań ochronnych (część 1)
289	577033,69	182233,85	obszar objęty planem zadań ochronnych (część 1)
290	577105,09	182191,40	obszar objęty planem zadań ochronnych (część 1)
291	577130,84	182170,75	obszar objęty planem zadań ochronnych (część 1)
292	577200,19	182074,95	obszar objęty planem zadań ochronnych (część 1)
293	577244,32	181981,58	obszar objęty planem zadań ochronnych (część 1)
294	577314,65	181876,40	obszar objęty planem zadań ochronnych (część 1)
295	577658,78	182193,40	obszar objęty planem zadań ochronnych (część 1)
296	578076,51	182573,47	obszar objęty planem zadań ochronnych (część 1)
297	577904,41	182760,29	obszar objęty planem zadań ochronnych (część 1)
298	577939,00	182787,32	obszar objęty planem zadań ochronnych (część 1)
299	578000,18	182759,66	obszar objęty planem zadań ochronnych (część 1)
300	578022,69	182800,42	obszar objęty planem zadań ochronnych (część 1)
301	577994,14	182862,93	obszar objęty planem zadań ochronnych (część 1)
302	577975,21	182895,02	obszar objęty planem zadań ochronnych (część 1)
303	577931,29	182928,85	obszar objęty planem zadań ochronnych (część 1)
304	577874,14	182885,53	obszar objęty planem zadań ochronnych (część 1)
305	577866,53	182849,40	obszar objęty planem zadań ochronnych (część 1)
306	577820,28	182896,47	obszar objęty planem zadań ochronnych (część 1)

307	577792,48	182882,19	obszar objęty planem zadań ochronnych (część 1)
308	577758,54	182919,08	obszar objęty planem zadań ochronnych (część 1)
309	577751,35	182929,09	obszar objęty planem zadań ochronnych (część 1)
310	577719,51	182963,62	obszar objęty planem zadań ochronnych (część 1)
311	577745,75	182977,70	obszar objęty planem zadań ochronnych (część 1)
312	577753,34	183012,73	obszar objęty planem zadań ochronnych (część 1)
313	577773,04	183054,61	obszar objęty planem zadań ochronnych (część 1)
314	577816,73	183113,00	obszar objęty planem zadań ochronnych (część 1)
315	577865,82	183156,14	obszar objęty planem zadań ochronnych (część 1)
316	577827,69	183198,87	obszar objęty planem zadań ochronnych (część 1)
317	577841,11	183214,70	obszar objęty planem zadań ochronnych (część 1)
318	577856,74	183206,60	obszar objęty planem zadań ochronnych (część 1)
319	577888,84	183228,34	obszar objęty planem zadań ochronnych (część 1)
320	577894,74	183246,24	obszar objęty planem zadań ochronnych (część 1)
321	577885,95	183279,27	obszar objęty planem zadań ochronnych (część 1)
322	577890,06	183294,45	obszar objęty planem zadań ochronnych (część 1)
323	577918,97	183317,52	obszar objęty planem zadań ochronnych (część 1)
324	578001,20	183396,91	obszar objęty planem zadań ochronnych (część 1)
325	578012,42	183407,62	obszar objęty planem zadań ochronnych (część 1)
326	578083,13	183473,53	obszar objęty planem zadań ochronnych (część 1)
327	578086,62	183470,17	obszar objęty planem zadań ochronnych (część 1)
328	578309,09	183680,94	obszar objęty planem zadań ochronnych (część 1)
329	578263,42	183714,10	obszar objęty planem zadań ochronnych (część 1)
330	578188,72	183696,18	obszar objęty planem zadań ochronnych (część 1)
331	578160,68	183735,12	obszar objęty planem zadań ochronnych (część 1)
332	578132,53	183751,49	obszar objęty planem zadań ochronnych (część 1)
333	578088,89	183805,71	obszar objęty planem zadań ochronnych (część 1)
334	578033,37	183829,29	obszar objęty planem zadań ochronnych (część 1)
335	577979,49	183879,75	obszar objęty planem zadań ochronnych (część 1)
336	577955,82	183902,45	obszar objęty planem zadań ochronnych (część 1)
337	577844,42	184009,63	obszar objęty planem zadań ochronnych (część 1)
338	576656,28	182495,51	obszar objęty planem zadań ochronnych (część 2)
339	576680,20	182477,41	obszar objęty planem zadań ochronnych (część 2)
340	576572,12	182565,16	obszar objęty planem zadań ochronnych (część 2)
341	576656,28	182495,51	obszar objęty planem zadań ochronnych (część 2)
342	576217,90	183468,71	plan ochrony dla rez. przyr. „Dąbrowa Krzymowska” (wyłączenie 1)
343	576198,85	183531,90	plan ochrony dla rez. przyr. „Dąbrowa Krzymowska” (wyłączenie 1)
344	576085,87	183474,62	plan ochrony dla rez. przyr. „Dąbrowa Krzymowska” (wyłączenie 1)
345	576109,79	183425,41	plan ochrony dla rez. przyr. „Dąbrowa Krzymowska” (wyłączenie 1)
346	576121,92	183407,05	plan ochrony dla rez. przyr. „Dąbrowa Krzymowska” (wyłączenie 1)
347	576232,21	183273,50	plan ochrony dla rez. przyr. „Dąbrowa Krzymowska” (wyłączenie 1)
348	576207,60	183264,61	plan ochrony dla rez. przyr. „Dąbrowa Krzymowska” (wyłączenie 1)
349	576044,40	183297,16	plan ochrony dla rez. przyr. „Dąbrowa Krzymowska” (wyłączenie 1)
350	575971,20	183203,35	plan ochrony dla rez. przyr. „Dąbrowa Krzymowska” (wyłączenie 1)
351	576020,58	183147,13	plan ochrony dla rez. przyr. „Dąbrowa Krzymowska” (wyłączenie 1)
352	576065,36	183096,23	plan ochrony dla rez. przyr. „Dąbrowa Krzymowska” (wyłączenie 1)
353	576210,14	182945,76	plan ochrony dla rez. przyr. „Dąbrowa Krzymowska” (wyłączenie 1)
354	576287,79	182866,69	plan ochrony dla rez. przyr. „Dąbrowa Krzymowska” (wyłączenie 1)
355	576338,38	182802,68	plan ochrony dla rez. przyr. „Dąbrowa Krzymowska” (wyłączenie 1)
356	576347,13	182791,10	plan ochrony dla rez. przyr. „Dąbrowa Krzymowska” (wyłączenie 1)
357	576496,31	182626,81	plan ochrony dla rez. przyr. „Dąbrowa Krzymowska” (wyłączenie 1)
358	576530,71	182598,77	plan ochrony dla rez. przyr. „Dąbrowa Krzymowska” (wyłączenie 1)
359	576686,53	182472,28	plan ochrony dla rez. przyr. „Dąbrowa Krzymowska” (wyłączenie 1)

360	576745,27	182453,49	plan ochrony dla rez. przyr. „Dąbrowa Krzymowska” (wyłączenie 1)
361	576754,00	182489,21	plan ochrony dla rez. przyr. „Dąbrowa Krzymowska” (wyłączenie 1)
362	576769,61	182511,44	plan ochrony dla rez. przyr. „Dąbrowa Krzymowska” (wyłączenie 1)
363	576790,79	182557,71	plan ochrony dla rez. przyr. „Dąbrowa Krzymowska” (wyłączenie 1)
364	576722,53	182592,63	plan ochrony dla rez. przyr. „Dąbrowa Krzymowska” (wyłączenie 1)
365	576652,15	182654,54	plan ochrony dla rez. przyr. „Dąbrowa Krzymowska” (wyłączenie 1)
366	576581,49	182699,99	plan ochrony dla rez. przyr. „Dąbrowa Krzymowska” (wyłączenie 1)
367	576497,40	182753,38	plan ochrony dla rez. przyr. „Dąbrowa Krzymowska” (wyłączenie 1)
368	576512,47	182799,12	plan ochrony dla rez. przyr. „Dąbrowa Krzymowska” (wyłączenie 1)
369	576617,23	182787,89	plan ochrony dla rez. przyr. „Dąbrowa Krzymowska” (wyłączenie 1)
370	576663,79	182746,09	plan ochrony dla rez. przyr. „Dąbrowa Krzymowska” (wyłączenie 1)
371	576718,90	182727,65	plan ochrony dla rez. przyr. „Dąbrowa Krzymowska” (wyłączenie 1)
372	576731,34	182684,59	plan ochrony dla rez. przyr. „Dąbrowa Krzymowska” (wyłączenie 1)
373	576823,98	182634,16	plan ochrony dla rez. przyr. „Dąbrowa Krzymowska” (wyłączenie 1)
374	576952,04	182588,86	plan ochrony dla rez. przyr. „Dąbrowa Krzymowska” (wyłączenie 1)
375	576991,66	182639,06	plan ochrony dla rez. przyr. „Dąbrowa Krzymowska” (wyłączenie 1)
376	576892,98	182711,20	plan ochrony dla rez. przyr. „Dąbrowa Krzymowska” (wyłączenie 1)
377	576914,78	182755,02	plan ochrony dla rez. przyr. „Dąbrowa Krzymowska” (wyłączenie 1)
378	576871,13	182738,18	plan ochrony dla rez. przyr. „Dąbrowa Krzymowska” (wyłączenie 1)
379	576840,17	182777,07	plan ochrony dla rez. przyr. „Dąbrowa Krzymowska” (wyłączenie 1)
380	576818,59	182812,63	plan ochrony dla rez. przyr. „Dąbrowa Krzymowska” (wyłączenie 1)
381	576814,77	182849,62	plan ochrony dla rez. przyr. „Dąbrowa Krzymowska” (wyłączenie 1)
382	576768,47	182885,25	plan ochrony dla rez. przyr. „Dąbrowa Krzymowska” (wyłączenie 1)
383	576657,14	182930,81	plan ochrony dla rez. przyr. „Dąbrowa Krzymowska” (wyłączenie 1)
384	576669,36	182952,71	plan ochrony dla rez. przyr. „Dąbrowa Krzymowska” (wyłączenie 1)
385	576642,21	182987,16	plan ochrony dla rez. przyr. „Dąbrowa Krzymowska” (wyłączenie 1)
386	576648,37	183060,11	plan ochrony dla rez. przyr. „Dąbrowa Krzymowska” (wyłączenie 1)
387	576620,20	183090,03	plan ochrony dla rez. przyr. „Dąbrowa Krzymowska” (wyłączenie 1)
388	576626,39	183122,10	plan ochrony dla rez. przyr. „Dąbrowa Krzymowska” (wyłączenie 1)
389	576600,80	183145,29	plan ochrony dla rez. przyr. „Dąbrowa Krzymowska” (wyłączenie 1)
390	576531,59	183081,69	plan ochrony dla rez. przyr. „Dąbrowa Krzymowska” (wyłączenie 1)
391	576386,05	183255,39	plan ochrony dla rez. przyr. „Dąbrowa Krzymowska” (wyłączenie 1)
392	576360,13	183269,02	plan ochrony dla rez. przyr. „Dąbrowa Krzymowska” (wyłączenie 1)
393	576310,64	183290,66	plan ochrony dla rez. przyr. „Dąbrowa Krzymowska” (wyłączenie 1)
394	576277,14	183333,37	plan ochrony dla rez. przyr. „Dąbrowa Krzymowska” (wyłączenie 1)
395	576263,41	183384,05	plan ochrony dla rez. przyr. „Dąbrowa Krzymowska” (wyłączenie 1)
396	576217,90	183468,71	plan ochrony dla rez. przyr. „Dąbrowa Krzymowska” (wyłączenie 1)

Załącznik nr 2 do Zarządzenia
Regionalnego Dyrektora Ochrony Środowiska w Szczecinie
z dnia 16 grudnia 2024 r.

Mapa obszaru Natura 2000 Wzgórze Krzymowskie PLH320054.



Załącznik nr 3 do Zarządzenia
Regionalnego Dyrektora Ochrony Środowiska w Szczecinie
z dnia 16 grudnia 2024 r.

Identyfikacja istniejących i potencjalnych zagrożeń dla zachowania właściwego stanu ochrony siedlisk przyrodniczych oraz gatunków zwierząt i ich siedlisk będących przedmiotami ochrony obszaru.

Lp.	Przedmiot ochrony	Zagrożenia		Opis zagrożenia
		Istniejące	Potencjalne	
1.	3150 Starorzeczka i naturalne eutroficzne zbiorniki wodne ze zbiorowiskami z <i>Nympheion</i> , <i>Potamion</i>	1. K02.03 Eutrofizacja (naturalna)		Ad.1. Naturalne, charakteryzujące się bardzo niską dynamiką procesy eutrofizacyjne, będące skutkiem opadu martwej materii organicznej. Dalszy wzrost żyzności może prowadzić do ustępowania roślinności charakterystycznej dla siedliska. Ad. 1. Rozdeptywanie brzegów, szczególnie przy zachodnim brzegu jeziora w sąsiedztwie kąpieliska i ośrodka wypoczynkowego może prowadzić do lokalnego niszczenia zbiorowisk roślinnych na brzegach zbiornika. Ad. 2. Stosowanie zanęty, która szczególnie w większych ilościach przyspiesza proces eutrofizacji jeziora. Ad.3. Potencjalna zabudowa strefy brzegowej jeziora.
2.	7110* Torfowiska wysokie z roślinnością torfotwórczą (żywe)	1. M01.02 Susze i zmniejszenie opadów 2. K02.01 Zmiana składu gatunkowego (sukcesja) 3. B02.06 Przerzedzenie warstwy drzew 4. B07 Inne rodzaje praktyk leśnych 5. J03.01 Zmniejszenie lub utrata określonych cech siedliska 6. J02.01.02 Osuszanie terenów bagiennych		Ad 1 Ekstremalne i przeciągające się susze, a co za tym idzie stopniowe obniżanie się poziomów wód gruntowych wpływają na pogarszające się warunki hydrologiczne torfowisk. Ad.2. Torfowiska silnie zarastają juvenilne osobniki sosny zwyczajnej oraz brzozy omszonej. Ad 3 i 4. Trzebieże oraz rębnia częściowa realizowane w bezpośrednim sąsiedztwie torfowiska wpływa na zmiany stopnia uwodnienia i chemizmu wód torfowiska. Składowanie gałęzi po pracach leśnych (trzebieżach) w strefie okrajkowej torfowiska powoduje jego eutrofizację. Ad.5. Cespityzacja – intensywne rozprzestrzenianie się i zajmowanie powierzchni siedliska przez ekspansywne gatunki traw: sit rozpierschły <i>Juncus effusus</i> oraz trzęślicę modrą <i>Molinia caerulea</i> . Ad.6. Melioracje odwadniające w przeszłości zainicjowały proces degradacji siedliska, obecnie sieć starych rowów nie pełni funkcji

Lp.	Przedmiot ochrony	Zagrożenia		Opis zagrożenia
		Istniejące	Potencjalne	
				odwadniającej (ewentualnie odprowadza nadmiar wód burzowych i roztopowych).
			1. B02.02 Wycinka lasu	Ad. 1. Torfowiska są bardzo podatne na spływy powierzchniowe z okolicznych zalesionych wzgórz. Tym samym wrażliwe są na zmiany stopnia uwodnienia, chemizmu wód (ryzyko eutrofizacji oraz zwiększenia tempa sukcesji) zachodzące podczas wycinek w ich bezpośrednim sąsiedztwie.
3.	9110 Kwaśne buczyny (<i>Luzulo-Fagenion</i>)	1. B02.04 Usuwanie martwych i umierających drzew 2. I01 Obce gatunki inwazyjne 3. B02.01 Odnawianie lasu po wycince (nasadzenia) 4. G01.03 Pojazdy zmotoryzowane 5. I02 Problematyczne gatunki rodzime 6. J03.01 Zmniejszenie lub utrata określonych cech siedliska 7. B07 Inne rodzaje praktyk leśnych		Ad. 1. Nadmierne usuwanie martwego drewna. Bieżące uprzątnięcie martwych i zamierających drzew. Ad. 2. Ekspansja gatunku obcego – czeremchy późnej <i>Prunus serotina</i> w runie i podszycie siedliska. Gatunek obcy – dagleźja zielona <i>Pseudotsuga menziesii</i> w nasadzeniach i drzewostanie. Gatunek inwazyjny – niecierpek drobnokwiatowy <i>Impatiens parviflora</i> w runie. Ad. 3. Przebudowa drzewostanu i jego pinetyzacja, śladowy udział lub brak buka w odnowieniach. Ad. 4. Rozjeżdżanie powierzchni z boczny przez quady i motocykle. Ad. 5. Występowanie w warstwie drzew i podszytu gatunków obcych geograficznie: świerka pospolitego <i>Picea abies</i> oraz modrzewia europejskiego <i>Larix decidua</i> . Ad. 6. Pinetyzacja siedliska – istotny a nawet duży udział sosny zwyczajnej <i>Pinus sylvestris</i> w drzewostanie. Juwenalizacja (odmłodzenie) drzewostanu. Uproszczenie struktury pionowej i przestrzennej siedliska (brak luk, jednolity wiekowo drzewostan, skąpe odnowienie naturalne). Ad. 7. Niszczenie runa, zaburzenie gleby poprzez rozjeżdżanie podczas prac wycinkowych (dotyczy także uszkodzeń powstałych podczas prac na wydzieleniach przyległych).
			1. B02.01.02 Odnawianie lasu po wycince (drzewa rodzime)	Ad. 1. Pinetyzacja w ramach nasadzeń (widoczna w szerokim otoczeniu płatów siedlisk).
4.	9170 Grąd środkowoeuropejski i subkontynentalny	1. B02.04 Usuwanie martwych i umierających drzew 2. I01 Obce gatunki		Ad. 1. Nadmierne usuwanie martwego drewna. Bieżące uprzątnięcie martwych i zamierających drzew. Ad. 2. Ekspansja gatunków obcych – czeremchy późnej <i>Prunus serotina</i> oraz świdośliwy kłosowej <i>Amelanchier spicata</i> w runie i

Lp.	Przedmiot ochrony	Zagrożenia		Opis zagrożenia
		Istniejące	Potencjalne	
	(<i>Galio-Carpinetum</i> , <i>Tilio-Carpinetum</i>)	<p>inwazyjne</p> <p>3. J03.01 Zmniejszenie lub utrata określonych cech siedliska</p> <p>4. I02 Problematyczne gatunki rodzime</p> <p>5. M01.02 Susze i zmniejszenie opadów</p>		<p>podszycie siedliska. Istotny udział daglezi zielonej <i>Pseudotsuga menziesii</i> w drzewostanie. Gatunek inwazyjny – niecierpek drobnokwiatowy <i>Impatiens parviflora</i> w runie siedliska. Postępująca inwazja gatunku obcego silnie ekspansywnego – robinii akacyjowej <i>Robinia pseudoacacia</i>.</p> <p>Ad. 3. Duży niedobór drzew biocenotycznych. Silna pinetyzacja siedliska – dominacja sosny zwyczajnej <i>Pinus sylvestris</i> w drzewostanie. Juwenalizacja (odmłodzenie) drzewostanu, a co za tym idzie uproszczenie struktury pionowej i przestrzennej siedliska.</p> <p>Ad. 4. Występowanie w warstwie drzew świerka pospolitego <i>Picea abies</i> – gatunku obcego geograficznie.</p> <p>Ad. 5. Ekstremalne i przeciągające się susze skutkujące widocznym przesychnaniem wszystkich warstw siedliska.</p>
5.	9190 Kwaśne dąbrowy (<i>Quercion robori-petrae</i>)	<p>1. B02.04 Usuwanie martwych i umierających drzew</p> <p>2. I01 Obce gatunki inwazyjne</p> <p>3. M01.02 Susze i zmniejszenie opadów</p> <p>4. I02 Problematyczne gatunki rodzime</p> <p>5. J03.01 Zmniejszenie lub utrata określonych cech siedliska</p> <p>6. K04.05 Szkody wyrządzone przez roślinożerców (w tym przez zwierzynę łowną)</p>		<p>Ad. 1 Nadmierne usuwanie martwego drewna. Bieżące uprzątnięcie martwych i zamierających drzew.</p> <p>Ad. 2 Ekspansja gatunków obcych – czeremchy późnej <i>Prunus serotina</i> oraz świdośliwy kłosowej <i>Amelanchier spicata</i> w runie i podszycie siedliska. Istotny udział gatunków obcych: daglezi zielonej <i>Pseudotsuga menziesii</i>, sosny wejmutki <i>Pinus strobus</i> oraz dębu czerwonego <i>Quercus rubra</i> w drzewostanie. Inwazyjna robinia akacyjowa <i>Robinia pseudoacacia</i> na obrzeżach drzewostanu. Gatunek inwazyjny – niecierpek drobnokwiatowy <i>Impatiens parviflora</i> w runie.</p> <p>Ad. 3 Ekstremalne i przeciągające się susze doprowadzające do osłabienia i przesychnania wszystkich warstw siedliska. Szczególnie widoczne w postaci zamierania drzew.</p> <p>Ad. 4. Występowanie w warstwie drzew gatunków obcych geograficznie – świerka pospolitego <i>Picea abies</i> oraz modrzewia europejskiego <i>Larix decidua</i>. Podwyższony udział gatunków porębowych: trzcinnika piaskowego <i>Calamagrostis epigejos</i>, mietlicy pospolitej <i>Agrostis capillaris</i> oraz jeżyny <i>Rubus</i> sp.wynikający z lokalnych zaburzeń.</p> <p>Ad. 5. Pinetyzacja siedliska – duży udział a nawet dominacja sosny zwyczajnej <i>Pinus sylvestris</i> w drzewostanie. Uproszczenie struktury pionowej i przestrzennej siedliska. Juwenalizacja (odmłodzenie)</p>

Lp.	Przedmiot ochrony	Zagrożenia		Opis zagrożenia
		Istniejące	Potencjalne	
				<p>drzewostanu.</p> <p>Ad. 6. Całkowite zgryzanie podrostu dębów uniemożliwiające naturalne odnawianie się lasu.</p>
			<ol style="list-style-type: none"> 1. B02.02. Wycinka lasu 2. B02.01.01 Odnawianie lasu po wycince (drzewa rodzime) 3. B02.01.02 Odnawianie lasu po wycince (drzewa nierodzime) 	<p>Ad. 1. Wycinka drzewostanu i trwałe przekształcenie płatu poprzez jego pinetyzację i neofityzację (dagleźja zielona <i>Pseudotsuga menziesii</i>) w nasadzeniach. Na zrębach wkraczanie czeremchy późnej <i>Padus serotina</i>.</p> <p>Ad. 2. Pinetyzacja w ramach nasadzeń (widoczna w szerokim otoczeniu płata).</p> <p>Ad. 3. Wprowadzanie gatunków obcych geograficznie: świerk <i>Picea abies</i>, dagleźja zielona <i>Pseudotsuga menziesii</i>, modrzew <i>Larix decidua</i>) w ramach odnawiania (widoczna w szerokim otoczeniu płata).</p>
6.	91D0 Bory i lasy bagienne (<i>Vaccinio uliginosi Betuletum pubescentis</i> , <i>Vaccinio uliginosi Pinetum</i> , <i>Pino mugo-Sphagnetum</i> , <i>Sphagno girgensohnii-Piceetum</i>) i brzożowo-sosnowe bagienne lasy borealne	<ol style="list-style-type: none"> 1. I02 Problematyczne gatunki rodzime 2. J03.01 Zmniejszenie lub utrata określonych cech siedliska 3. M01.02 Susze i zmniejszenie opadów; 4. K02.01 Zmiana składu gatunkowego (sukcesja) 		<p>Ad. 1. Ekspansja w płatach siedliska olchy czarnej <i>Alnus glutinosa</i>, świerku pospolitego <i>Picea abies</i>, borówki czarnej <i>Vaccinium myrtillus</i>, trzęślicy modrej <i>Molinia caerulea</i>, situ rozpierzchłego <i>Juncus effusus</i> oraz młodych osobników drzew obcych siedliskowo: dębu bezszypułkowego <i>Quercus petraea</i> oraz buku <i>Fagus sylvatica</i>.</p> <p>Ad. 2. Obumieranie drzewostanu, ujednolicona struktura przestrzenna i pionowa siedliska, zubożenie gatunkowe, juwenalizacja (odmłodzenie) drzewostanu. Cespityzacja – intensywne rozprzestrzenianie się i zajmowanie powierzchni siedliska przez ekspansywne gatunki traw: trzęślicy modrej <i>Molinia caerulea</i> oraz situ rozpierzchłego <i>Juncus effusus</i>.</p> <p>Ad. 3. Ekstremalne i przeciągające się susze skutkują okresowym wysychaniem okrajka oraz w dużym stopniu samego torfowiska. Susze doprowadzają także do stopniowego obniżanie się poziomu wód gruntowych.</p> <p>Ad.4. Zmiany sukcesyjne świadczące o stopniowym eutrofizowaniu się zbiorowiska (olsowieniu).</p> <p>Zmniejszanie się pokrycia torfowców oraz ekspansja niepożądanych gatunków zielnych (trzcinnik lancetowaty <i>Calamagrostis canescens</i>, trzcina pospolita <i>Phragmites australis</i>, mietlica pospolita <i>Agrostis capillaris</i>).</p>

Lp.	Przedmiot ochrony	Zagrożenia		Opis zagrożenia
		Istniejące	Potencjalne	
			1. B02.02 Wycinka lasu	Ad. 1. Płaty siedliska są bardzo wrażliwe na sploty powierzchniowe z okolicznych zalesionych wzgórz. Tym samym podatne są na zmiany stopnia uwodnienia, chemizmu wód (ryzyko eutrofizacji oraz zwiększenia tempa sukcesji) zachodzące podczas wycinek w jego bezpośrednim sąsiedztwie.
7.	91E0* Łęgi wierzbowe, topolowe, olszowe i jesionowe (<i>Salicetum albo-fragilis</i> , <i>Populetum albae</i> , <i>Alnenion glutinoso-incanae</i> , olsy źródłiskowe)	1. M01.02 Susze i zmniejszenie opadów 2. J03.01 Zmniejszenie lub utrata określonych cech siedliska 3. B02.02. Wycinka lasu 4. B02.04 Usuwanie martwych i umierających drzew 5. I02 Problematyczne gatunki rodzime 6. I01 Obce gatunki inwazyjne		Ad. 1. Silne przesychnanie wszystkich warstw siedliska związane z wieloletnią intensywną suszą. Przesychanie i murszenie podłoża. Ad.2. Uproszczona struktura przestrzenna i wiekowa zbiorowiska. Brak luk, jednowiekowy drzewostan na dużych powierzchniach. Juwenalizacja (odmłodzenie) płatów drzewostanu. Ad.3. Użytkowanie rębne płatu olszyny źródłiskowej w strefie wpływu wód, następnie tradycyjne odnowienie. Ad.4. Nadmierne usuwanie martwego drewna. Bieżące uprzątnięcie martwych i zamierających drzew. Ad.5. Gatunki obce geograficznie – olcha szara <i>Alnus incana</i> oraz świerk pospolity <i>Picea abies</i> w warstwie drzewostanu i podszycia. Ad.6. Gatunek inwazyjny – niecierpek drobnokwiatowy <i>Impatiens parviflora</i> w runie siedliska.
			1. X Brak zagrożeń i nacisków	Ad. 1. Nie stwierdzono zagrożeń potencjalnych.
8.	91F0 Łęgowe lasy dębowo-wiązowo-jesionowe (<i>Ficario-Ulmetum</i>)	1. M01.02 Susze i zmniejszenie opadów 2. J03.01 Zmniejszenie lub utrata określonych cech siedliska 3. I01 Obce gatunki inwazyjne F02.03 Wędkarstwo		Ad. 1. Silne przesychnanie wszystkich warstw zbiorowiska związane z kolejnym rokiem intensywniej suszy. Obniżanie się poziomu wód gruntowych i murszenie podłoża. Ad.2. Szybkie i intensywne grądowienie siedliska, widoczne szczególnie w warstwie runa. Zamieranie drzewostanu, wkraczanie stosunkowo trwałych zbiorowisk zastępczych w postaci zarośli z klasy <i>Rhamno-Prunetea</i> oraz nitrofilnych ziołorośli. Ad.3. Stopniowa ekspansja czeremchy późnej. Ekspansja w runie niecierpka drobnokwiatowego <i>Impatiens parviflora</i> . Ad.4. Wydeptywanie i rozjeżdżanie środkowej części płatu przez wędkarzy. Zaśmiecanie, wzniesienie ognisk, rozkopywanie gruntu w poszukiwaniu przynęty.
			1. X Brak zagrożeń i nacisków	Ad. 1. Nie stwierdzono zagrożeń potencjalnych.

Lp.	Przedmiot ochrony	Zagrożenia		Opis zagrożenia
		Istniejące	Potencjalne	
9.	1088 Kozióróg dębosz <i>Cerambyx cerdo</i>	<ol style="list-style-type: none"> 1. B02.01 Odnawianie lasu po wycince (nasadzenia) 2. B02.02 Wycinka lasu 3. B02.04 Usuwanie martwych i umierających drzew 4. B07 Inne rodzaje praktyk leśnych 		<p>Ad.1. Sztuczne odnowienie lasu po wycince powoduje zmianę i uproszczenie struktury gatunkowej i wiekowej drzewostanów. Uzyskane w ten sposób odnowienia cechuje gęsty i równomierny wzrost, niesprzyjający powstawaniu w przyszłości dziupli w drzewach.</p> <p>Ad. 2. Wycinka drzew w momencie uzyskanie przez nie wieku rębności powoduje deficyt drzew w wieku przeszłorębnym. Są one niezbędne dla uzupełnienia liczby drzew o cechach senilnych w przyszłości.</p> <p>Ad. 3. Osłabione i zamierające drzewa są często zasiedlane przez kozioroga. Ich usuwanie powoduje zubożenie bazy siedliskowej gatunku.</p> <p>Ad. 4. Ujednoczenie struktury wiekowej drzewostanu. Obecność luki pokoleniowej między młodszym pokoleniem drzew (wg opisu taksacyjnego ok. 60 lat) a niezbyt licznymi drzewami senilnymi o wieku przekraczającym 200 lat.</p>
			<ol style="list-style-type: none"> 1. B04 Stosowanie biocydów, hormonów i substancji chemicznych (leśnictwo) 2. B02.01 Odnawianie lasu po wycince (nasadzenia) 3. B02.02 Wycinka lasu 4. B02.04 Usuwanie martwych i umierających drzew 	<p>Ad. 1. Chemiczne środki ochrony lasu do zwalczania fitofagów dębu np. zwójki zieloneczki (insektycydy) mogą również zabijać owady będące przedmiotami ochrony.</p> <p>Ad. 2 Sztuczne odnowienie lasu po wycince powoduje uproszczenie struktury gatunkowej i wiekowej drzewostanów. Uzyskane w ten sposób odnowienia cechuje gęsty i równomierny wzrost, niesprzyjający powstawaniu w przyszłości dziupli w drzewach.</p> <p>Ad. 3. Wycinka drzew w momencie uzyskanie przez nie wieku rębności powoduje deficyt drzew w wieku przeszłorębnym. Są one niezbędne dla uzupełnienia liczby drzew o cechach senilnych w przyszłości.</p> <p>Ad. 4. Osłabione i zamierające drzewa są często zasiedlane przez kozioroga. Ich usuwanie powoduje zubożenie bazy siedliskowej gatunku.</p>
10.	1084 Pachnica dębowa <i>Osmoderma eremita</i>	<ol style="list-style-type: none"> 1. B02.02 Wycinka lasu 2. B07 Inne rodzaje praktyk leśnych 3. B02.04 Usuwanie martwych i umierających 		<p>Ad. 1. Wycinka drzew w momencie uzyskania przez nie wieku rębności w otoczeniu stanowiska powoduje deficyt drzew w wieku przeszłorębnym. Są one niezbędne dla uzupełnienia liczby drzew o cechach senilnych w przyszłości (niektóre stanowiska otoczone przez zręby).</p>

Lp.	Przedmiot ochrony	Zagrożenia		Opis zagrożenia
		Istniejące	Potencjalne	
		<p>drzew</p> <p>4. B02.01 Odnawianie lasu po wycince (nasadzenia)</p>		<p>Ad. 2. Ujednolicenie struktury wiekowej drzewostanu. Obecność luki pokoleniowej między młodszym pokoleniem drzew a niezbyt licznymi drzewami senilnymi o wieku przekraczającym 200 lat.</p> <p>Ad. 3. W zamierających drzewach często wykształcają się dziuple zasiedlane przez pachnicę. Ich usuwanie powoduje zubożenie bazy siedliskowej gatunku.</p> <p>Ad. 4. Sztuczne odnowienie lasu po wycince powoduje uproszczenie struktury gatunkowej i wiekowej drzewostanów. Uzyskane w ten sposób odnowienia cechuje gęsty i równomierny wzrost, niesprzyjający powstawaniu w przyszłości dziupli w drzewach.</p>
			<p>1. B02.02 Wycinka lasu</p> <p>2. B02.04 Usuwanie martwych i umierających drzew</p> <p>3. G01.02 Turystyka piesza, jazda konna i jazda na pojazdach niezmotoryzowanych.</p> <p>4. G01.03 Pojazdy zmotoryzowane.</p> <p>5. B04 Stosowanie biocydów, hormonów i substancji chemicznych (leśnictwo)</p>	<p>Ad. 1. Wycinka drzew w momencie uzyskanie przez nie wieku rębności w otoczeniu stanowiska powoduje deficyt drzew w wieku przeszłorębnym. Są one niezbędne dla uzupełnienia liczby drzew o cechach senilnych w przyszłości.</p> <p>Ad.2. W zamierających drzewach często wykształcają się dziuple zasiedlane przez pachnicę. Ich usuwanie powoduje zubożenie bazy siedliskowej gatunku.</p> <p>Ad. 3-4. Stanowisko gatunku zlokalizowane jest wzdłuż brzegu jeziora licznie odwiedzanego przez turystów. Może to powodować presję na usuwanie drzew o osłabionej kondycji z uwagi na względy bezpieczeństwa.</p> <p>Ad. 5. Chemiczne środki ochrony lasu do zwalczania fitofagów dębu takich jak np. zwójka zieloneczka (insektycydy) mogą zabijać również przedmioty ochrony.</p>

Załącznik nr 4 do Zarządzenia
Regionalnego Dyrektora Ochrony Środowiska w Szczecinie
z dnia 16 grudnia 2024 r.

Cele działań ochronnych.

Lp.	Przedmiot ochrony	Parametr/wskaźnik stanu ochrony ²⁾	Cel działań ochronnych ³⁾
1.	3150 Starorzeczca i naturalne eutroficzne zbiorniki wodne ze zbiorowiskami z <i>Nymphaeion</i> , <i>Potamion</i>	Powierzchnia siedliska	Utrzymanie stabilnej powierzchni siedliska przyrodniczego (min. 82 ha) na poziomie oceny właściwej (FV) z uwzględnieniem naturalnych procesów.
		Charakterystyczna kombinacja zbiorowisk	Utrzymanie wskaźnika na poziomie oceny właściwej FV (duża różnorodność fitocenotyczna zbiorowisk, obecne nymfeidy i elodeidy; pleustofity drobne obecne lub nie –do 25%)) na Jez. Ostrów, jedynym stanowisku siedliska w obszarze.
		Gatunki wskazujące na degenerację siedliska	Utrzymanie wskaźnika na poziomie oceny właściwej FV (brak gatunków obcych i inwazyjnych (z dopuszczeniem moczarki kanadyjskiej <i>Elodea canadensis</i>) na Jez. Ostrów, jedynym stanowisku siedliska w obszarze.
		Barwa wody	Utrzymanie wskaźnika na poziomie oceny właściwej FV (barwa wody słabo zielona, słabo przezroczysta, brązowawo-przezroczysta) na Jez. Ostrów, jedynym stanowisku siedliska w obszarze.
		Konduktywność (przewodnictwo elektrolityczne)	Utrzymanie wskaźnika na poziomie oceny właściwej FV (przewodnictwo oceniane na 200-600 $\mu\text{S}/\text{cm}$, bez istotnych zmian) na Jez. Ostrów, jedynym stanowisku siedliska w obszarze.
		Przezroczystość wody	Utrzymanie wskaźnika na poziomie oceny właściwej FV (widzialność krążka Secchiego do dna lub powyżej 2,5 m) na Jez. Ostrów, jedynym stanowisku siedliska w obszarze.
		Odczyn wody	Poprawa wskaźnika z poziomu oceny niezadowolającej U1 do poziomu oceny

²⁾ Parametry/wskaźniki stanu ochrony, odrębne dla każdego siedliska lub gatunku, zostały oparte na podstawie wskaźników stanu zachowania zawartych w metodyce monitoringu, o którym mowa w art. 112 ust. 2 ustawy o ochronie przyrody, i raportów, o których mowa w art. 38 tej. ustawy. Wskaźniki kardynalne zaznaczono pogrubioną czcionką.

³⁾ Użyte oceny FV (stan ochrony właściwy), U1 (stan ochrony niezadowolający) oraz U2 (stan zły) wynikają z rozporządzenia Ministra Środowiska z dnia 17 lutego 2010 r. w sprawie sporządzania projektu planu zadań ochronnych dla obszaru Natura 2000 (Dz. U. z 2024 r. poz. 99).

			właściwej FV (pH 6,5-7,9) na Jez. Ostrów, jedynym stanowisku siedliska w obszarze.
2.	7110* Torfowiska wysokie z roślinnością torfotwórczą (żywe)	Powierzchnia siedliska	Utrzymanie stabilnej powierzchni siedliska przyrodniczego (min. 7 ha) na poziomie oceny właściwej (FV) z uwzględnieniem naturalnych procesów.
		Gatunki charakterystyczne	<p>Poprawa wskaźnika z poziomu oceny niezadowolającej U1 (występują co najmniej 2 gatunki torfowców i 2 gatunki roślin naczyniowych spośród gatunków charakterystycznych) do poziomu oceny właściwej FV (występują co najmniej 3 gatunki torfowców i 2 gatunki roślin naczyniowych spośród gatunków charakterystycznych) na 80% powierzchni siedliska w obszarze.</p> <p>Utrzymanie wskaźnika na poziomie oceny złej U2 (występuje 1 gatunek i torfowca i 1 gatunek rośliny naczyniowej spośród gatunków charakterystycznych) na 20% powierzchni siedliska w obszarze.</p> <p>Do typowych gatunków charakterystycznych w obszarze zaliczono: wełniankę pochwowatą <i>Eriophorum vaginatum</i>, żurawinę błotną <i>Vaccinium oxycoccus</i>, rosiczkę okrągłolistną <i>Drosera rotundifolia</i>, bagno zwyczajne <i>Ledum palustre</i>, modrzewnicę zwyczajną <i>Andromeda polifolia</i> oraz mszaki: torfowca kończystego <i>Sphagnum fallax</i>, torfowca magellańskiego <i>Sphagnum magellanicum</i>, próchniczka błotnego <i>Aulacomnium palustre</i> oraz płonnika cienkiego <i>Polytrichum strictum</i>.</p>
		Pokrycie i struktura gatunkowa torfowców	<p>Poprawa wskaźnika z poziomu oceny niezadowolającej U1 (całkowite pokrycie torfowców w przedziale 20-50%) do poziomu oceny właściwej FV (całkowite pokrycie torfowców >50%) na 20% powierzchni siedliska w obszarze.</p> <p>Poprawa wskaźnika z poziomu oceny złej U2 (całkowite pokrycie torfowców <20%) do poziomu oceny niezadowolającej U1 na 80% powierzchni siedliska w obszarze.</p>
		Obce gatunki inwazyjne	Utrzymanie wskaźnika na poziomie oceny właściwej FV (brak gatunków inwazyjnych) na całej powierzchni siedliska w obszarze.
		Rodzime gatunki ekspansywne roślin zielnych	<p>Utrzymanie wskaźnika na poziomie oceny właściwej FV (brak gatunków ekspansywnych) na 20% powierzchni siedliska w obszarze.</p> <p>Utrzymanie wskaźnika na poziomie oceny niezadowolającej U1 (gatunki ekspansywne zajmują do 5% powierzchni) na co najmniej 60% powierzchni</p>

	<p>siedliska w obszarze.</p> <p>Utrzymanie wskaźnika na poziomie oceny złej U2 (gatunki ekspansywne, np. sit rozprzechły <i>Juncus effusus</i>, trzęślica modra <i>Molinia caerulea</i>, trzcinnik lancetowaty <i>Camalagrostis cansescens</i> zajmują powyżej 5% powierzchni) na nie więcej niż 20% powierzchni siedliska w obszarze.</p>
Odpowiednie uwodnienie	<p>Utrzymanie wskaźnika na poziomie oceny niezadawalającej U1 (poziom wody mierzony w piezometrze wynosi 10-30 cm poniżej powierzchni torfowiska) na 90% powierzchni siedliska w obszarze.</p> <p>Utrzymanie wskaźnika na poziomie oceny złej U2 (poziom wody mierzony w piezometrze wynosi więcej niż 30 cm poniżej powierzchni torfowiska) na 10% powierzchni siedliska w obszarze.</p>
Struktura powierzchni torfowiska (obecność dolinek i kęp)	<p>Utrzymanie wskaźnika na poziomie oceny niezadawalającej U1 (mszary dywanowe z nieznacznie wyniesionymi kępami budowanymi głównie przez <i>Sphagnum magellanicum</i> i <i>Polytrichum strictum</i>) na 20% powierzchni siedliska w obszarze.</p> <p>Utrzymanie wskaźnika na poziomie oceny złej U2 (dominują zubożone gatunkowo mszary kępkowo-dolinkowe <i>Sphagno recurvi-Eriophoretum vaginati</i>) na 80% powierzchni siedliska w obszarze.</p>
Pozyskanie torfu	Utrzymanie wskaźnika na poziomie oceny właściwej FV (brak pozyskiwania torfu) na całej powierzchni siedliska w obszarze.
Melioracje odwadniające	<p>Utrzymanie wskaźnika na poziomie oceny właściwej FV (brak sieci rowów i kanałów melioracyjnych oraz innych elementów infrastruktury melioracyjnej odwadniającej mszary) na 50% powierzchni siedliska w obszarze.</p> <p>Utrzymanie wskaźnika na poziomie oceny niezadawalającej U1 (stare rowy obecnie nie pełniące funkcji odwadniającej) na 50% powierzchni siedliska w obszarze.</p>
Obecność krzewów i drzew	<p>Poprawa wskaźnika z poziomu oceny niezadawalającej U1 (pokrycie drzew – 10-30% oraz krzewów – 30-50%) do poziomu oceny właściwej FV (pokrycie drzew <10% oraz krzewów <30%) na 95% powierzchni siedliska w obszarze.</p> <p>Poprawa wskaźnika z poziomu oceny złej U2 (pokrycie drzew – 30-50% oraz krzewów >50%) do poziomu oceny niezadawalającej U1 na 5% powierzchni</p>

			siedliska w obszarze.
		Powierzchnia siedliska	Utrzymanie stabilnej powierzchni siedliska przyrodniczego (min. 45 ha) na poziomie oceny właściwej (FV) z uwzględnieniem naturalnych procesów.
3.	9110 Kwaśne buczyny (<i>Luzulo-Fagetum</i>)	Charakterystyczna kombinacja florystyczna	<p>Utrzymanie wskaźnika na poziomie oceny właściwej FV (typowa dla regionu charakterystyczna kombinacja florystyczna) na 65% powierzchni siedliska w obszarze.</p> <p>Poprawa wskaźnika z poziomu oceny niezadowolającej U1 (kombinacja florystyczna zniekształcona w stosunku do typowej dla siedliska w regionie) do poziomu oceny właściwej FV na co najmniej 10% powierzchni siedliska w obszarze.</p> <p>Utrzymanie wskaźnika na poziomie oceny złej U2 (runo z wysokim udziałem gatunków synantropijnych lub obcych >5% pokrycia, przy zachowanym drzewostanie z przewagą buka) na nie więcej niż 25% powierzchni siedliska w obszarze.</p> <p>Do typowych gatunków charakterystycznych w obszarze zaliczono: turzycę pigułkową <i>Carex pilulifera</i>, kosmatkę owłosioną <i>Luzula pilosa</i>, kosmatkę licznokwiatową <i>Luzula multiflora</i>, kosmatkę gajową <i>Luzula campestris</i>, jastrzębca leśnego <i>Hieracium murorum</i>, możylinka trójnerwowego <i>Moehringia trinervia</i>, sałatnika leśnego <i>Mycelis muralis</i>, wiechlinę gajową <i>Poa nemoralis</i>, kupkówkę Aschersona <i>Dactylis polygama</i> oraz inne acydofilne i mezofilne gatunki. Składnikami siedliska są także mszaki: płonnik strojny <i>Polytrichum formosum</i>, widłoząb miotlasty <i>Dicranum scoparium</i>, rokieta cyprysowaty <i>Hypnum cupresiforme</i> oraz merzyk groblowy <i>Mnium hornum</i>.</p>
		Skład drzewostanu	<p>Utrzymanie wskaźnika na poziomie oceny właściwej FV (drzewostan jedno- lub wielogatunkowy z dominującym udziałem buka >50%, bez gatunków obcych ekologicznie i/lub geograficznie) na 75% powierzchni siedliska w obszarze.</p> <p>Poprawa wskaźnika z poziomu oceny niezadowolającej U1 (drzewostan o zaburzonych stosunkach ilościowych) do poziomu oceny właściwej FV na co najmniej 15% powierzchni siedliska w obszarze.</p> <p>Poprawa wskaźnika z poziomu oceny złej U2 (drzewostan silnie przekształcony np.</p>

	<p>współdominacją sosny i buka) do poziomu oceny właściwej FV nie więcej niż 10% powierzchni siedliska w obszarze.</p>
Inwazyjne gatunki obce w podszycie i runie	<p>Utrzymanie wskaźnika na poziomie oceny właściwej FV (brak gatunków obcych o charakterze inwazyjnym gatunków obcych o charakterze inwazyjnym) na 90% powierzchni siedliska w obszarze.</p> <p>Utrzymanie wskaźnika na poziomie oceny niezadowolającej U1 (występowanie sporadyczne) na 10% powierzchni siedliska w obszarze.</p>
Ekspansywne gatunki rodzime w runie	<p>Utrzymanie wskaźnika na poziomie oceny właściwej FV (brak gatunków ekspansywnych lub pojedyncze okazy gatunków nitrofilnych w runie) na 95% powierzchni siedliska w obszarze.</p> <p>Utrzymanie wskaźnika na poziomie oceny niezadowolającej U1 (występowanie gatunków ekspansywnych 5-25% np. jeżyny <i>Rubus</i> sp., trzcinnik piaskowy <i>Calamagrostis epigejos</i>) na nie więcej niż 5% powierzchni siedliska w obszarze.</p>
Struktura pionowa i przestrzenna roślinności	<p>Utrzymanie wskaźnika na poziomie oceny właściwej FV (zróżnicowana struktura pionowa i przestrzenna; drzewostan różnowiekowy o zróżnicowanym przestrzennie zwarcu, zawsze z grupami i kępami starych drzew) w obrębie co najmniej 75% powierzchni siedliska w obszarze.</p> <p>Poprawa wskaźnika z poziomu oceny niezadowolającej U1 (jednolity drzewostan z pojedynczymi drzewami w innym wieku, o jednakowym przestrzennie zwarcu) do poziomu oceny właściwej FV na 10% powierzchni siedliska w obszarze.</p> <p>Utrzymanie wskaźnika na poziomie oceny złej U2 (jednolite odnowienia lub zróżnicowana struktura klasy odnowienia z < 10% powierzchni zajętej przez fragmenty starego drzewostanu) na nie więcej niż 15% powierzchni siedliska w obszarze.</p>
Wiek drzewostanu (udział starodrzewu)	<p>Utrzymanie wskaźnika na poziomie oceny właściwej FV (>10% udział drzew starszych niż 100 lat) na 65% powierzchni siedliska w obszarze.</p> <p>Poprawa wskaźnika z poziomu oceny niezadowolającej U1 (<10% udział drzew starszych niż 100 lat, ale >50% udział drzew starszych niż 50 lat) do poziomu oceny właściwej FV na co najmniej 25% powierzchni siedliska w obszarze.</p>

	<p>Utrzymanie wskaźnika na poziomie oceny złej U2 (<10% udział drzew starszych niż 100 lat i <50% udział drzew starszych niż 50 lat) na nie więcej niż 10% powierzchni siedliska w obszarze.</p>
Naturalne odnowienie drzewostanu	<p>Utrzymanie wskaźnika na poziomie oceny właściwej FV (naturalne odnowienie obecne, wypełniające dogodnie do odnowienia miejsca, a w szczególności naturalne luki i prześwietlenia, o składzie odpowiadającym składowi drzewostanu, przy rębniach nie wymagające uzupełnienia odnowieniem sztucznym) na 60% powierzchni siedliska w obszarze.</p> <p>Poprawa wskaźnika z poziomu oceny niezadowolającej U1 (naturalne odnowienie obecne, ale mało intensywne i słabo reagujące na luki i prześwietlenia lub na działania gospodarcze mające na celu spowodowanie odnowienia) do poziomu oceny właściwej FV na co najmniej 20% powierzchni siedliska w obszarze.</p> <p>Utrzymanie wskaźnika na poziomie oceny złej U2 (brak przejawów naturalnego odnowienia, nie pojawiające się w potencjalnie dogodnych pod względem świetlnym miejscach) na nie więcej niż 20% powierzchni siedliska w obszarze.</p>
Gatunki obce w drzewostanie	<p>Utrzymanie wskaźnika na poziomie oceny właściwej FV (gatunki obce występują pojedynczo i nie odnawiają się) na 95% powierzchni siedliska w obszarze.</p> <p>Poprawa wskaźnika z poziomu oceny niezadowolającej U1 (udział powierzchniowy gatunków obcych mieści się w przedziale 5-15% i nie odnawiają się) do poziomu oceny właściwej FV na nie więcej niż 5% powierzchni siedliska w obszarze.</p>
Martwe drewno (łącznie zasoby)	<p>Poprawa wskaźnika z poziomu oceny złej U2 (<10m³/ha) do poziomu oceny właściwej FV (>20m³/ha) na 25% powierzchni siedliska w obszarze oraz do poziomu oceny niezadowolającej U1 (10-20m³/ha) na co najmniej 50% powierzchni siedliska w obszarze.</p> <p>Utrzymanie wskaźnika na poziomie oceny złej U2 na nie więcej niż 25% powierzchni siedliska w obszarze.</p>
Martwe drewno wielkowymiarowe	<p>Poprawa wskaźnika z poziomu oceny niezadowolającej U1 (3-5 szt./ha) do poziomu oceny właściwej FV (>5 szt./ha) na 5% powierzchni siedliska w obszarze.</p> <p>Poprawa wskaźnika z poziomu oceny złej U2 (<3 szt./ha) do poziomu oceny</p>

			<p>właściwej FV na co najmniej 20% powierzchni siedliska w obszarze oraz do poziomu oceny niezadowolającej U1 na co najmniej 50% powierzchni siedliska w obszarze.</p> <p>Utrzymanie wskaźnika na poziomie oceny złej U2 na nie więcej niż 25% powierzchni siedliska w obszarze.</p>
		Mikrosiedliska drzewne	<p>Poprawa wskaźnika z poziomu oceny złej U2 (<10 szt./ha) do poziomu oceny właściwej FV (>20 szt./ha) na 25% powierzchni siedliska w obszarze oraz do poziomu oceny niezadowolającej U1 (10-20 szt./ha) na co najmniej 50% powierzchni siedliska w obszarze.</p> <p>Utrzymanie wskaźnika na poziomie oceny złej U2 na nie więcej niż 25% powierzchni siedliska w obszarze.</p>
		Inne zniekształcenia	<p>Utrzymanie wskaźnika na poziomie oceny właściwej FV (brak zniekształceń) na 5% powierzchni siedliska w obszarze.</p> <p>Poprawa wskaźnika z poziomu oceny niezadowolającej U1 (zniekształcenia notowane są sporadycznie) do poziomu oceny właściwej FV na co najmniej 70% powierzchni siedliska w obszarze.</p> <p>Poprawa wskaźnika z poziomu oceny złej U2 (licznie notowane zniekształcenia, oddziałują na strukturę fitocenoz) do poziomu oceny niezadowolającej U1 na nie więcej niż 25% powierzchni siedliska w obszarze.</p>
4.	9170 Grąd środkowoeuropejski i subkontynentalny (<i>Galio-Carpinetum</i> , <i>Tilio-Carpinetum</i>)	Powierzchnia siedliska	Utrzymanie stabilnej powierzchni siedliska przyrodniczego (min. 41 ha) na poziomie oceny właściwej (FV) z uwzględnieniem naturalnych procesów.
		Charakterystyczna kombinacja florystyczna	<p>Utrzymanie wskaźnika na poziomie oceny właściwej FV (typowa kombinacja florystyczna z uwzględnieniem specyfiki regionalnej) na 35% powierzchni siedliska w obszarze.</p> <p>Poprawa wskaźnika z poziomu oceny niezadowolającej U1 (zniekształcona w stosunku do typowej dla siedliska w regionie) do poziomu oceny właściwej FV na co najmniej 50% powierzchni siedliska w obszarze.</p> <p>Utrzymanie wskaźnika na poziomie oceny złej U2 (zdominowana przez gatunki</p>

	<p>synantropijne lub obce) na nie więcej niż 15% powierzchni siedliska w obszarze.</p> <p>Do gatunków charakterystycznych i wyróżniających w obszarze zaliczono m.in.: kłosownicę leśną <i>Brachypodium sylvaticum</i>, gajowca żółtego <i>Galeobdolon luteum</i>, wiechlinę gajową <i>Poa nemoralis</i>, prosownicę rozpięchłą <i>Millium effusum</i>, fiołka leśnego <i>Viola reichenbachiana</i>, trędownika bulwiastego <i>Scrophularia nodosa</i>, turzycę leśną <i>Carex sylvatica</i>, śmiałka darniowego <i>Deschampsia cespitosa</i>; na siedliskach uboższych i suchszych w runie pojawia się więcej gatunków mezofilnych tj.: turzycza pigułkowata <i>Carex pilulifera</i>, jastrzębce <i>Hieracium</i> sp.</p>
Inwazyjne gatunki obce w podszyciu i runie	<p>Utrzymanie wskaźnika na poziomie oceny właściwej FV (brak obcych gatunków inwazyjnych) na 30% powierzchni siedliska w obszarze.</p> <p>Utrzymanie wskaźnika na poziomie oceny niezadowolającej U1 (sporadyczne występowanie obcych gatunków inwazyjnych <1%; w obszarze zanotowano w runie obecność niecierpka drobnokwiatowego <i>Impatiens parviflora</i> i nawłoc kanadyjską <i>Solidago canadensis</i>, a w podszyciu czeremchę późną <i>Padus serotina</i> i robinie akacjową <i>Robina pseudoacaccia</i>) na 70% powierzchni siedliska w obszarze.</p>
Ekspansywne gatunki rodzime w runie	<p>Utrzymanie wskaźnika na poziomie oceny właściwej FV (brak gatunków ekspansywnych lub pojedyncze okazy w runie) w obrębie 60% powierzchni siedliska w obszarze.</p> <p>Poprawa wskaźnika z poziomu oceny niezadowolającej U1 (pojedynczo) do poziomu oceny właściwej FV na co najmniej 15% powierzchni siedliska w obszarze.</p> <p>Utrzymanie wskaźnika na poziomie oceny niezadowolającej U1 na co najmniej 20% powierzchni siedliska w obszarze.</p> <p>Utrzymanie wskaźnika na poziomie oceny złej U2 (licznie) na nie więcej niż 5% powierzchni siedliska w obszarze.</p>
Struktura pionowa i przestrzenna roślinności	<p>Utrzymanie wskaźnika na poziomie oceny właściwej FV (zróżnicowana struktura pionowa i przestrzenna – >50% powierzchni pokrytej przez zwarty drzewostan z obecnymi lukami i prześwietleniami) w obrębie 35% powierzchni siedliska w obszarze.</p> <p>Poprawa wskaźnika z poziomu oceny niezadowolającej U1 (jednolity stary</p>

	<p>drzewostan lub struktura zróżnicowana ze zwartym starym drzewostanem zajmującym 10-50% powierzchni) do poziomu oceny właściwej FV na co najmniej 25% powierzchni siedliska w obszarze.</p> <p>Poprawa wskaźnika z poziomu oceny złej U2 (jednolite odnowienia lub zróżnicowana struktura z <10% powierzchni zajętej przez fragmenty starego drzewostanu) do poziomu oceny niezadowolającej U1 nie więcej niż 40% powierzchni siedliska w obszarze.</p>
Wiek drzewostanu (obecność starodrzewu)	<p>Utrzymanie wskaźnika na poziomie oceny właściwej FV (>10% udział drzew starszych niż 100 lat) na 40% powierzchni siedliska w obszarze.</p> <p>Poprawa wskaźnika z poziomu oceny niezadowolającej U1 (<10% udział drzew starszych niż 100 lat, ale >50% udział drzew starszych niż 50 lat) do poziomu oceny właściwej FV na co najmniej 40% powierzchni siedliska w obszarze.</p> <p>Poprawa wskaźnika z poziomu oceny złej U2 (<% udział drzew starszych niż 100 lat i <50% udział drzew starszych niż 50 lat) do poziomu oceny niezadowolającej U1 na nie więcej niż 20% powierzchni siedliska w obszarze.</p>
Naturalne odnowienie drzewostanu	<p>Utrzymanie wskaźnika na poziomie oceny właściwej FV (w lukach i prześwietleniach obfite naturalne odnowienie z nielicznymi śladami zgryzania, brak odnowienia pod okapem drzewostanu) w obrębie 90% powierzchni siedliska w obszarze.</p> <p>Poprawa wskaźnika z poziomu oceny niezadowolającej U1 (odnowienie pojedyncze, nie reagujące na luki lub też w lukach lecz z licznymi śladami zgryzania przez zwierzynę płową) do poziomu oceny właściwej FV na co najmniej 5% powierzchni siedliska w obszarze.</p> <p>Poprawa wskaźnika z poziomu oceny złej U2 (całkowity brak odnowienia) do poziomu oceny niezadowolającej U1 na nie więcej niż 5% powierzchni siedliska w obszarze.</p>
Gatunki obce w drzewostanie	<p>Utrzymanie wskaźnika na poziomie oceny właściwej FV (<1% i nie odnawiające się) na 80% powierzchni siedliska w obszarze.</p> <p>Poprawa wskaźnika z poziomu oceny niezadowolającej U1 (<10% i nie odnawiające</p>

	<p>się) do poziomu oceny właściwej FV na co najmniej 5% powierzchni siedliska w obszarze.</p> <p>Poprawa wskaźnika z poziomu oceny złej U2 (>10% ale nie odnawiają się, np. daglezcja zielona <i>Pseudotsuga mezesii</i>, żywotnik wschodni <i>Thuja orientalis</i>, świerk pospolity <i>Picea abies</i>) do poziomu oceny właściwej FV na nie więcej niż 15% powierzchni siedliska w obszarze.</p>
Martwe drewno (łącznie zasoby)	<p>Utrzymanie wskaźnika na poziomie oceny właściwej FV (> 20m³/ha) na 5% powierzchni siedliska w obszarze.</p> <p>Poprawa wskaźnika z poziomu oceny niezadowolającej U1 (10-20m³/ha) do poziomu oceny właściwej FV na co najmniej 20% powierzchni siedliska w obszarze.</p> <p>Utrzymanie wskaźnika na poziomie oceny złej U2 (<10m³/ha) na nie więcej niż 75% powierzchni siedliska w obszarze.</p>
Martwe drewno wielkowymiarowe	<p>Utrzymanie wskaźnika na poziomie oceny właściwej FV (> 5 szt./ha) na 5% powierzchni siedliska w obszarze.</p> <p>Utrzymanie wskaźnika na poziomie oceny niezadowolającej U1 (3-5 szt./ha) na co najmniej 20% powierzchni siedliska w obszarze.</p> <p>Utrzymanie wskaźnika na poziomie oceny złej U2 <3 szt./ha) na nie więcej niż 75% powierzchni siedliska w obszarze.</p>
Mikrosiedliska drzewne (drzewa biocenotyczne)	<p>Utrzymanie wskaźnika na poziomie oceny właściwej FV (>20 szt./ha) oraz poprawa wskaźnika z poziomu oceny U1 (10-20 szt./ha) do poziomu oceny właściwej FV na 5% powierzchni siedliska w obszarze.</p> <p>Poprawa wskaźnika z poziomu oceny złej U2 (<10 szt./ha) do poziomu oceny właściwej FV na co najmniej 20% powierzchni siedliska w obszarze.</p> <p>Poprawa wskaźnika z poziomu oceny złej U2 (<10 szt./ha) do poziomu oceny niezadowolającej U1 na co najmniej 50% powierzchni siedliska w obszarze.</p> <p>Utrzymanie wskaźnika na poziomie oceny złej U2 na nie więcej niż 25% powierzchni siedliska w obszarze.</p>
Inne zniekształcenia, w tym zniszczenia runa	Utrzymanie wskaźnika na poziomie oceny właściwej FV (brak zniekształceń) na

		<p>i gleby związane z pozyskaniem drewna</p>	<p>55% powierzchni siedliska w obszarze.</p> <p>Poprawa wskaźnika z poziomu oceny niezadawalającej U1 (zniszczenia notowane sporadycznie) do poziomu oceny właściwej FV na co najmniej 10% powierzchni siedliska w obszarze.</p> <p>Poprawa wskaźnika z poziomu oceny złej U2 (licznie, oddziałują na strukturę fitocenozy) do poziomu oceny właściwej FV na co najmniej 25% powierzchni siedliska w obszarze.</p> <p>Poprawa wskaźnika z poziomu oceny złej U2 do poziomu oceny niezadawalającej U1 na nie więcej niż 10% powierzchni siedliska w obszarze.</p>
5.	9190 Kwaśne dąbrowy (<i>Quercion robori-petraeae</i>)	Powierzchnia siedliska	Utrzymanie stabilnej powierzchni siedliska przyrodniczego (min. 325 ha) na poziomie oceny właściwej (FV) z uwzględnieniem naturalnych procesów.
		Charakterystyczna kombinacja florystyczna runa	<p>Utrzymanie wskaźnika na poziomie oceny właściwej FV (typowa kombinacja florystyczna z uwzględnieniem specyfiki regionalnej) na 70% powierzchni siedliska w obszarze.</p> <p>Poprawa wskaźnika z poziomu oceny niezadawalającej U1 (zubożona w stosunku do typowej dla siedliska w regionie) do poziomu oceny właściwej FV na co najmniej 20% powierzchni siedliska w obszarze.</p> <p>Utrzymanie wskaźnika na poziomie oceny złej U2 (kadłubowa) na nie więcej niż 10% powierzchni siedliska w obszarze.</p> <p>Do gatunków charakterystycznych i wyróżniających zaliczono gatunki acidofilne m.in.: orlicę pospolitą <i>Pteridium aquilinum</i>, śmiałka pogiętego <i>Deschampsia flexuosa</i>, jastrzębce <i>Hieracium</i> sp., kosmatkę owłosioną <i>Luzula pilosa</i>, turzycę pigułkowatą <i>Carex pilulifera</i>, konwalię majową <i>Convallaria majalis</i>, konwalijkę dwulistną <i>Maianthemum bifolium</i>.</p>
		Gatunki dominujące w poszczególnych warstwach fitocenozy	<p>Utrzymanie wskaźnika na poziomie oceny właściwej FV (we wszystkich warstwach dominują gatunki typowe dla siedliska w regionie) na 50% powierzchni siedliska w obszarze.</p> <p>Poprawa wskaźnika z poziomu oceny niezadawalającej U1 (we wszystkich</p>

	<p>warstwach dominują gatunki typowe dla siedliska, przy czym ich relacje ilościowe mogą być zaburzone) do poziomu oceny właściwej FV na co najmniej 45% powierzchni siedliska w obszarze.</p> <p>Poprawa wskaźnika z poziomu oceny złej U2 (w jednej lub więcej warstw dominuje gatunek obcy dla naturalnego zbiorowiska roślinnego) do poziomu oceny niezadowolającej U1 na nie więcej niż 5% powierzchni siedliska w obszarze</p>
Udział dębu w drzewostanie	<p>Utrzymanie wskaźnika na poziomie oceny właściwej FV (udział dębu > 70%) na 65% powierzchni siedliska w obszarze.</p> <p>Poprawa wskaźnika z poziomu oceny niezadowolającej U1 (udział dębu w przedziale 40-70%) do poziomu oceny właściwej FV na co najmniej 30% powierzchni siedliska w obszarze.</p> <p>Poprawa wskaźnika z poziomu oceny złej U2 (udział dębu <40%) do poziomu oceny niezadowolającej U1 na nie więcej niż 5% powierzchni siedliska w obszarze.</p>
Udział sosny w drzewostanie	<p>Utrzymanie wskaźnika na poziomie oceny właściwej FV (udział sosny < 10%) na 30% powierzchni siedliska w obszarze.</p> <p>Poprawa wskaźnika z poziomu oceny niezadowolającej U1 (udział sosny w przedziale 10-40%) do poziomu oceny właściwej FV na co najmniej 45% powierzchni siedliska w obszarze.</p> <p>Utrzymanie wskaźnika na poziomie oceny niezadowolającej U1 na co najmniej 20% powierzchni siedliska w obszarze.</p> <p>Utrzymanie wskaźnika na poziomie oceny złej U2 (udział sosny > 40%) na nie więcej niż 5% powierzchni siedliska w obszarze.</p>
Gatunki obce ekologicznie w drzewostanie	<p>Utrzymanie wskaźnika na poziomie oceny właściwej FV (< 10% gatunków obcych ekologicznie w drzewostanie) na 95% powierzchni siedliska w obszarze.</p> <p>Utrzymanie wskaźnika na poziomie oceny niezadowolającej U1 (udział gatunków obcych ekologicznie w drzewostanie w przedziale 10-50%) na 5 % powierzchni siedliska w obszarze.</p>
Gatunki obce geograficznie w	<p>Utrzymanie wskaźnika na poziomie oceny właściwej FV (< 1% gatunków obcych</p>

drzewostanie	<p>geograficznie w drzewostanie i nie odnawiających się) na 60% powierzchni siedliska w obszarze.</p> <p>Poprawa wskaźnika z poziomu oceny niezadawalającej U1 (< 10% gatunków obcych geograficznie w drzewostanie i odnawiające się) do poziomu oceny właściwej FV na co najmniej 20 % powierzchni siedliska w obszarze.</p> <p>Poprawa wskaźnika z poziomu oceny złej U2 (> 10% gatunków obcych lub spontanicznie odnawiających się, niezależnie od udziału) do poziomu oceny niezadawalającej U1 na co najmniej 10% powierzchni siedliska w obszarze.</p> <p>Utrzymanie wskaźnika na poziomie oceny złej U2 na nie więcej niż 10% powierzchni siedliska w obszarze.</p>
Martwe drewno (łącznie zasoby)	<p>Utrzymanie wskaźnika na poziomie oceny właściwej FV (> 20m³/ha) na 10% powierzchni siedliska w obszarze.</p> <p>Poprawa wskaźnika z poziomu oceny niezadawalającej U1 (10-20m³/ha) do poziomu oceny właściwej FV na co najmniej 10% powierzchni siedliska w obszarze.</p> <p>Poprawa wskaźnika z poziomu oceny złej U2 (<10m³/ha) do poziomu oceny właściwej FV na co najmniej 5% powierzchni siedliska w obszarze.</p> <p>Utrzymanie wskaźnika na poziomie oceny złej U2 na nie więcej niż 75% powierzchni siedliska w obszarze.</p>
Martwe drewno leżące lub stojące >3 m i >50 (30) cm grubości	<p>Utrzymanie wskaźnika na poziomie oceny właściwej FV (> 5 szt./ha) na 10% powierzchni siedliska w obszarze.</p> <p>Poprawa wskaźnika z poziomu oceny niezadawalającej U1 (3-5 szt./ha) do oceny właściwej FV na co najmniej 15% powierzchni siedliska w obszarze.</p> <p>Utrzymanie wskaźnika na poziomie oceny złej U2 (<10 szt./ha) na nie więcej niż 75% powierzchni siedliska w obszarze.</p>
Wiek drzewostanu (obecność starodrzewu)	<p>Utrzymanie wskaźnika na poziomie oceny właściwej FV (> 10% udział drzew starszych, niż 100 lat) na co najmniej 40% powierzchni siedliska w obszarze.</p> <p>Utrzymanie wskaźnika na poziomie oceny niezadawalającej U1 (< 10% udział</p>

	<p>drzew starszych niż 100 lat, ale > 50% udział drzew starszych, niż 50 lat) na co najmniej 45% powierzchni siedliska w obszarze.</p> <p>Utrzymanie wskaźnika na poziomie oceny złej U2 (< 10% udział drzew starszych niż 100 lat i < 50% udział drzew starszych, niż 50 lat) na nie więcej niż 15% powierzchni siedliska w obszarze.</p>
Naturalne odnowienia dębu	<p>Utrzymanie wskaźnika na poziomie oceny właściwej FV (odnowienie liczniejsze niż pojedyncze) na 80% powierzchni siedliska w obszarze.</p> <p>Utrzymanie wskaźnika na poziomie oceny niezadowolającej U1 (odnowienie pojedyncze) na nie 20% powierzchni siedliska w obszarze</p>
Struktura pionowa i przestrzenna drzewostanu	<p>Utrzymanie wskaźnika na poziomie oceny właściwej FV (> 50% powierzchni pokryte przez zwarty drzewostan, jednak obecne luki i przerzedzenia) na 20% powierzchni siedliska w obszarze.</p> <p>Poprawa wskaźnika z poziomu oceny niezadowolającej U1 (jednolity stary drzewostan lub struktura zróżnicowana ze zwartym starym drzewostanem zajmującym 10-50% powierzchni) do poziomu oceny właściwej FV na co najmniej 5% powierzchni siedliska w obszarze.</p> <p>Utrzymanie wskaźnika na poziomie oceny niezadowolającej U1 na co najmniej 50% powierzchni siedliska w obszarze.</p> <p>Poprawa wskaźnika z poziomu oceny złej U2 jednolite odnowienia lub zróżnicowana struktura KO z <10% powierzchni zajętej przez fragmenty starego drzewostanu) do poziomu oceny niezadowolającej U1 na nie więcej niż 25% powierzchni siedliska w obszarze.</p>
Ekspansywne gatunki obce w podszycie i runie	<p>Utrzymanie wskaźnika na poziomie oceny właściwej FV (brak gatunków ekspansywnych w podszycie i runie) na 55% powierzchni siedliska w obszarze.</p> <p>Poprawa wskaźnika z poziomu oceny niezadowolającej U1 (obecny najwyżej jeden gatunek, nie bardzo silnie ekspansywny) do poziomu oceny właściwej FV na co najmniej 35% powierzchni siedliska w obszarze.</p> <p>Utrzymanie wskaźnika na poziomie oceny złej U2 (więcej niż jeden gatunek albo</p>

			jeden gatunek bardzo silnie ekspansywny) na nie więcej niż 10% powierzchni siedliska w obszarze.
		Ekspansywne gatunki rodzime (apofity) w runie (nitrofilne, okrajkowe, porębowe, w tym trzcinnik piaskowy i jeżyny)	<p>Utrzymanie wskaźnika na poziomie oceny właściwej FV (brak rodzimych gatunków ekspansywnych lub pojedyncze okazy w runie) na 90% powierzchni siedliska w obszarze.</p> <p>Utrzymanie wskaźnika na poziomie oceny niezadowolającej U1 (udział rodzimych gatunków ekspansywnych podwyższony, lecz nie bardzo ekspansywne) na 10% powierzchni siedliska w obszarze.</p>
		Zniszczenia runa i gleby związane z pozyskaniem drewna	<p>Utrzymanie wskaźnika na poziomie oceny właściwej FV (brak zniszczeń) na 85% powierzchni siedliska w obszarze.</p> <p>Utrzymanie wskaźnika na poziomie oceny niezadowolającej U1 (występują mało znaczące zniszczenia) na co najmniej 5% powierzchni siedliska w obszarze.</p> <p>Poprawa wskaźnika z poziomu oceny złej U2 (liczne ślady) do poziomu oceny niezadowolającej U1 na nie więcej niż 10% powierzchni siedliska w obszarze.</p>
		Inne zniekształcenia (zaśmiecanie, wydeptywanie, rozjeżdżanie)	<p>Utrzymanie wskaźnika na poziomie oceny właściwej FV (brak zniekształceń) na 90% powierzchni siedliska w obszarze.</p> <p>Utrzymanie wskaźnika na poziomie oceny niezadowolającej U1 (występują mało znaczące zniekształcenia) na nie więcej niż 10% powierzchni siedliska w obszarze.</p>
6.	91D0 Bory i lasy bagienne (<i>Vaccinio uliginosi Betuletum pubescentis</i> , <i>Vaccinio uliginosi Pinetum</i> , <i>Pino mugo-Sphagnetum</i> , <i>Sphagno girgensohnii-Piceetum</i>) i brzożowo-sosnowe	Powierzchnia siedliska	Utrzymanie stabilnej powierzchni siedliska przyrodniczego (min. 7,3 ha) na poziomie oceny właściwej (FV) z uwzględnieniem naturalnych procesów.
		Gatunki charakterystyczne	<p>Utrzymanie wskaźnika na poziomie oceny właściwej FV (obecnych >60% listy gatunków charakterystycznych) na 90% powierzchni siedliska w obszarze.</p> <p>Utrzymanie wskaźnika na poziomie oceny niezadowolającej U1 (obecnych 30-60% listy gatunków charakterystycznych) na 10% powierzchni siedliska w obszarze.</p> <p>Do gatunków charakterystycznych i wyróżniających w obszarze w borze sosnowym bagiennym <i>Vaccinio uliginosi-Pinetum</i> zaliczono m.in.: wełniankę pochwowatą <i>Eriophorum vaginatum</i>, żurawinę błotną <i>Oxycoccus palustris</i>, trzęślicę modrą <i>Molinia caerulea</i>, modrzewnicę zwyczajną <i>Andromeda polifolia</i>, rosiczkę okrągłolistną <i>Drosera rotundifolia</i> oraz mchy: <i>Sphagnum fallax</i>, <i>Aulacomnium</i></p>

bagienne lasy borealne		<i>palustre</i> , <i>Polytrichum strictum</i> ; w olsach torfowcowych <i>Sphagno squarrosi-Alnetum</i> : zachylnika błotnego <i>Thelypteris palustris</i> , tojeść bukietową <i>Lysimachia thyrsoiflora</i> , tojeść zwyczajną <i>Lysimachia vulgaris</i> , turzycę błotną <i>Carex acutiformis</i> , sita rozpierzchłego <i>Juncus effusus</i> , bobrka trójlistkowego <i>Menyanthes trifoliata</i> , siedmiopalecznika błotnego <i>Comarum palustre</i> , narecznicę krótkoostną <i>Dryopteris carthusiana</i> , narecznicę szerokolistną <i>Dryopteris dilatata</i> , gorysza błotnego <i>Peucedanum palustre</i> , trzcinnika lancetowatego <i>Calamagrostis canescens</i> , borówkę czarną <i>Vaccinium myrtillus</i> , trzęślicę modrą <i>Molinia caerulea</i> , turzycę gwiazdkową <i>Carex echinata</i> oraz mchy: <i>Sphagnum squarrosum</i> , <i>Sphagnum palustre</i> , <i>Sphagnum fimbriatum</i> , <i>Aulacomnium palustre</i> , <i>Polytrichum commune</i> , <i>Calliergonella cuspidata</i> , <i>Calliergon cordifolium</i> , <i>Polytrichastrum formosum</i> ; w brzezynie bagiennej <i>Vaccinio uliginosi-Betuletum pubescentis</i> : <i>Sphagnum fimbriatum</i> .
	Gatunki dominujące	<p>Utrzymanie wskaźnika na poziomie oceny właściwej FV (we wszystkich warstwach dominują gatunki, które dominują w „naturalnym” zbiorowisku roślinnym, a stosunki ilościowe ich dominacji są naturalne) na 45% powierzchni siedliska w obszarze.</p> <p>Poprawa wskaźnika z poziomu oceny niezadowolającej U1 (we wszystkich warstwach dominują te gatunki, które dominują w „naturalnym” zbiorowisku roślinnym, ale zachwiane są stosunki ilościowe) do poziomu oceny właściwej FV na co najmniej 30% powierzchni siedliska w obszarze.</p> <p>Utrzymanie wskaźnika na poziomie oceny złej U2 (w jednej lub więcej warstw dominuje gatunek inny, niż zwykle w naturalnym zbiorowisku roślinnym) na nie więcej niż 25% powierzchni siedliska w obszarze.</p>
	Inwazyjne gatunki obce w runie	Utrzymanie wskaźnika na poziomie oceny właściwej FV (brak inwazyjnych gatunków obcych w runie) na całej powierzchni siedliska w obszarze.
	Rodzime gatunki ekspansywne roślin zielnych	<p>Utrzymanie wskaźnika na poziomie oceny właściwej FV (brak rodzimych gatunków ekspansywnych w runie) na 35% powierzchni siedliska w obszarze.</p> <p>Poprawa wskaźnika z poziomu oceny niezadowolającej U1 (obecny najwyżej 1 gatunek, lecz nie bardzo silnie ekspansywny) do poziomu oceny właściwej FV na co</p>

	<p>najmniej 40% powierzchni siedliska w obszarze.</p> <p>Utrzymanie wskaźnika na poziomie oceny złej U2 (obecne więcej niż 1 gatunek ekspansywny lub obecny 1 gatunek silnie ekspansywny) na nie więcej niż 25% powierzchni siedliska w obszarze.</p>
Uwodnienie	<p>Utrzymanie wskaźnika na poziomie oceny właściwej FV (uwodnienie właściwe) na 5% powierzchni siedliska w obszarze.</p> <p>Utrzymanie wskaźnika na poziomie oceny niezadowolającej U1 (nieco przesuszone) na co najmniej 50% powierzchni siedliska w obszarze.</p> <p>Utrzymanie wskaźnika na poziomie oceny złej U2 (silnie przesuszone) na nie więcej niż 45% powierzchni siedliska w obszarze.</p> <p>Oceny wskaźnika są uzależnione od zmian klimatycznych.</p>
Wiek drzewostanu	<p>Poprawa wskaźnika z poziomu oceny niezadowolającej U1 (<20% udział drzew starszych niż 100 lat, ale >50% udział drzew starszych niż 50 lat) do poziomu oceny właściwej FV (>20% udział drzew starszych niż 100 lat) na co najmniej 30% powierzchni siedliska w obszarze.</p> <p>Poprawa wskaźnika z poziomu oceny złej U2 (<20% udział drzew starszych niż 100 lat, ale <50% udział drzew starszych niż 50 lat) do poziomu oceny niezadowolającej U1 na nie więcej niż 70% powierzchni siedliska w obszarze.</p>
Gatunki obce geograficznie w drzewostanie	<p>Utrzymanie wskaźnika na poziomie oceny właściwej FV (obecność gatunków obcych geograficznie w drzewostanie <1% i nie odnawiających się) na 50% powierzchni siedliska w obszarze.</p> <p>Poprawa wskaźnika z poziomu oceny niezadowolającej U1 (obecność gatunków obcych geograficznie w drzewostanie <10% i nie odnawiających się) do poziomu oceny właściwej FV na co najmniej 45% powierzchni siedliska w obszarze.</p> <p>Utrzymanie wskaźnika na poziomie oceny złej U2 (obecność gatunków obcych geograficznie w drzewostanie >10% lub odnawiających się) na nie więcej niż 5% powierzchni siedliska w obszarze.</p>
Gatunki obce ekologicznie w drzewostanie	<p>Utrzymanie wskaźnika na poziomie oceny właściwej FV (obecność gatunków</p>

	<p>obcych ekologicznie w drzewostanie <10%) na całej powierzchni siedliska w obszarze.</p>
Naturalne odnowienie drzewostanu	<p>Utrzymanie wskaźnika na poziomie oceny właściwej FV (odnowienie obfite) na 75% powierzchni siedliska w obszarze.</p> <p>Utrzymanie wskaźnika na poziomie oceny niezadawalającej U1 (odnowienie pojedyncze) na nie 25% powierzchni siedliska w obszarze.</p>
Występowanie mchów torfowców	<p>Poprawa wskaźnika z poziomu oceny niezadawalającej U1 (obniżone pokrycie albo różnorodność gatunkowa) do poziomu oceny właściwej FV (dominują w runie, normalne zróżnicowanie gatunkowe) na całej powierzchni siedliska w typie sosnowych borów bagiennych w obszarze.</p>
Występowanie charakterystycznych krzewinek	<p>Utrzymanie wskaźnika na poziomie oceny właściwej FV (krzewinki występują z „normalną” obfitością z uwzględnieniem specyfiki regionalnej) na 75% powierzchni siedliska w typie sosnowych borów bagiennych w obszarze.</p> <p>Utrzymanie wskaźnika na poziomie oceny niezadawalającej U1 (skąpe występowanie krzewinek) na nie więcej niż 10% powierzchni siedliska w typie sosnowych borów bagiennych w obszarze.</p> <p>Utrzymanie wskaźnika na poziomie oceny złej U2 (krzewinki nie występują) na nie więcej niż 15% powierzchni siedliska w obszarze.</p>
Pionowa struktura roślinności	<p>Utrzymanie wskaźnika na poziomie oceny właściwej FV (struktura zróżnicowana) na 80% powierzchni siedliska w obszarze.</p> <p>Poprawa wskaźnika z poziomu oceny złej U2 (struktura antropogenicznie ujednolicona) do poziomu oceny niezadawalającej U1 (struktura antropogenicznie zmieniona, lecz zróżnicowana) na nie więcej niż 20% powierzchni siedliska w obszarze.</p>
Zniszczenia runa i gleby związane z pozyskaniem drewna	<p>Utrzymanie wskaźnika na poziomie oceny właściwej FV (brak zniszczeń) na całej powierzchni siedliska w obszarze.</p>
Inne zniekształcenia	<p>Utrzymanie wskaźnika na poziomie oceny właściwej FV (brak zniekształceń) na 95% powierzchni siedliska w obszarze.</p> <p>Poprawa wskaźnika z poziomu oceny niezadawalającej U1 (zniekształcenia</p>

			występują, ale są mało znaczące) do poziomu oceny właściwej FV na nie więcej niż 5% powierzchni siedliska w obszarze.
7.	91E0 Łęgi wierzbowe, topolowe, olszowe i jesionowe (<i>Salicetum albo-fragilis</i> , <i>Populetum albae</i> , <i>Alnenion glutinoso-incanae</i> , olsy źródłiskowe)	Powierzchnia siedliska	Utrzymanie stabilnej powierzchni siedliska przyrodniczego (min. 20 ha) na poziomie oceny właściwej (FV) z uwzględnieniem naturalnych procesów.
		Gatunki charakterystyczne	<p>Utrzymanie wskaźnika na poziomie oceny właściwej FV (typowa kombinacja florystyczna z uwzględnieniem specyfiki regionalnej) na 30% powierzchni siedliska w obszarze.</p> <p>Poprawa wskaźnika z poziomu oceny niezadowolającej U1 (kombinacja florystyczna zubożona w stosunku do typowej dla siedliska przyrodniczego w regionie) do poziomu oceny właściwej FV na co najmniej 45% powierzchni siedliska w obszarze.</p> <p>Utrzymanie wskaźnika na poziomie oceny niezadowolającej U1 na co najmniej 15% powierzchni siedliska w obszarze.</p> <p>Utrzymanie wskaźnika na poziomie oceny złej U2 (kombinacja florystyczna zdominowana przez gatunki nie łągowe, a łąkowe i ruderalne) na nie więcej niż 10% powierzchni siedliska w obszarze.</p> <p>Do gatunków charakterystycznych i wyróżniających w obszarze zaliczono zarówno nitrofilne gatunki łągowe, jak i siedlisk podmokłych m.in.: czartawę pospolitą <i>Circaea lutetiana</i>, niecierpka pospolitego <i>Impatiens noli-tangere</i>, gwiazdnicę gajową <i>Stellaria nemorum</i>, kosaćca żółtego <i>Iris pseudoacorus</i>, podagrycznika pospolitego <i>Aegopodium podagraria</i>, pokrzywę zwyczajną <i>Urtica dioica</i>, knieć błotną <i>Caltha palustris</i>, merzyka fałdowanego <i>Plagomnium undulatum</i> a w miejscach przesychniętych także dzióbekowca Swartza <i>Eurynchium hians</i> oraz krótkosza szorstkiego <i>Brachytecium rutabulum</i>. Natomiast w podtypie źródłiskowym siedliska – charakterystyczną cechą jest duży udział w runi turzycy rzadkokłosej <i>Carex remota</i>.</p>
		Gatunki dominujące	<p>Utrzymanie wskaźnika na poziomie oceny FV (we wszystkich warstwach dominują gatunki typowe dla siedliska, przy czym są naturalne stosunki ilościowe – nie ma dominacji facjalnej) na 25% powierzchni siedliska w obszarze.</p> <p>Poprawa wskaźnika z poziomu oceny niezadowolającej U1 (we wszystkich</p>

	<p>warstwach dominują gatunki typowe dla siedliska, przy czym zaburzone relacje ilościowe – dominacja facjalna) do poziomu oceny właściwej FV na co najmniej 50% powierzchni siedliska w obszarze.</p> <p>Utrzymanie wskaźnika na poziomie oceny niezadowolającej U1 na co najmniej 15% powierzchni siedliska w obszarze.</p> <p>Utrzymanie wskaźnika na poziomie oceny złej U2 (w jednej lub więcej warstw dominuje gatunek obcy dla naturalnego zbiorowiska roślinnego) na nie więcej niż 10% powierzchni siedliska w obszarze.</p>
Gatunki obce geograficzne w drzewostanie	<p>Utrzymanie wskaźnika na poziomie oceny FV (gatunki obce geograficznie < 1% drzewostanu i nie odnawiają się) na 60% powierzchni siedliska w obszarze.</p> <p>Poprawa wskaźnika z poziomu oceny niezadowolającej U1 (gatunki obce geograficznie < 10% drzewostanu i nie odnawiają się) do poziomu oceny właściwej FV na co najmniej 30% powierzchni siedliska w obszarze.</p> <p>Utrzymanie wskaźnika na poziomie oceny niezadowolającej U1 na nie więcej niż 10% powierzchni siedliska w obszarze.</p>
Inwazyjne gatunki obce w podszybie i runie	<p>Utrzymanie wskaźnika na poziomie oceny właściwej FV (obecny najwyżej jeden gatunek obcy, nieliczny, sporadyczny) na 75% powierzchni siedliska w obszarze.</p> <p>Poprawa wskaźnika z poziomu oceny niezadowolającej U1 (więcej niż 1 gatunek lub nawet 1 ale liczny) do poziomu oceny właściwej FV na co najmniej 15% powierzchni siedliska w obszarze.</p> <p>Utrzymanie wskaźnika na poziomie oceny niezadowolającej U1 na nie więcej niż 10% powierzchni siedliska w obszarze.</p>
Rodzime gatunki ekspansywne roślin zielnych	<p>Utrzymanie wskaźnika na poziomie oceny właściwej FV (ekspansywne gatunki rodzime (apofity) w runie nie bardzo ekspansywne) na 30% powierzchni siedliska w obszarze.</p> <p>Poprawa wskaźnika z poziomu oceny niezadowolającej U1 (ekspansywne gatunki rodzime (apofity) w runie silnie ekspansywne lecz nie ograniczające różnorodności runa) do poziomu oceny właściwej FV na co najmniej 45% powierzchni siedliska w</p>

	<p>obszarze.</p> <p>Utrzymanie wskaźnika na poziomie oceny niezadawalającej U1 na nie więcej niż 25% powierzchni siedliska w obszarze.</p>
Martwe drewno (łącznie zasoby)	<p>Utrzymanie wskaźnika na poziomie oceny właściwej FV (zasoby martwego drewna odpowiadają jakościowo strukturze drzewostanu, tj. są obecne całe martwe drzewa, a nie tylko gałęzie, natomiast ilościowo przekraczają 10% zasobności drzewostanu) na 25% powierzchni siedliska w obszarze.</p> <p>Poprawa wskaźnika z poziomu oceny niezadawalającej U1 (zasoby martwego drewna odpowiadają jakościowo strukturze drzewostanu, tj. są obecne całe martwe drzewa, a nie tylko gałęzie, natomiast ilościowo są pomiędzy 3% a 10% zasobności drzewostanu) do poziomu oceny właściwej FV na co najmniej 15% powierzchni siedliska w obszarze.</p> <p>Utrzymanie wskaźnika na poziomie oceny złej U2 (zasoby martwego drewna są mniejsze niż 3% zasobności drzewostanu) na nie więcej niż 60% powierzchni siedliska w obszarze.</p>
Martwe drewno leżące lub stojące > 3 m długości i >50(30)cm grubości	<p>Utrzymanie wskaźnika na poziomie oceny właściwej FV (> 5 szt./ha) na 40% powierzchni siedliska w obszarze.</p> <p>Poprawa wskaźnika z poziomu oceny złej (<3 szt./ha) do poziomu oceny niezadawalającej U1 (3-5 szt./ha) na co najmniej 45% powierzchni siedliska w obszarze.</p> <p>Utrzymanie wskaźnika na poziomie oceny złej U2 na nie więcej niż 15% powierzchni siedliska w obszarze.</p>
Naturalność koryta rzecznego (stosować tylko, jeżeli występowanie łęgu jest związane z ciekami)	<p>Utrzymanie wskaźnika na poziomie oceny właściwej FV (brak regulacji lub ciek zupełnie zrenaturalizowany po dawniejszej regulacji) na 5% powierzchni płatów łęgu związanego z ciekami.</p> <p>Poprawa wskaźnika z poziomu oceny niezadawalającej U1 (regulacja wykonana metodami „miękkimi”, z zachowaniem cech hydromorfologicznych cieku naturalnego) na co najmniej 80% powierzchni płatów łęgu związanego z ciekami.</p>

	<p>Utrzymanie wskaźnika na poziomie oceny złej U2 (regulacja zmieniająca rytm zalewów, obecność urządzeń piętrzących zmieniających reżim cieków) na nie więcej niż 15% powierzchni płatów łągi związanego z ciekami.</p>
Reżim wodny (w tym rytm zalewów, jeśli występują)	<p>Utrzymanie wskaźnika na poziomie oceny właściwej FV (dynamika zalewów i przewodnienie podłoża normalne z punktu widzenia odpowiedniego ekosystemu/zbiorowiska roślinnego) na 25% powierzchni siedliska w obszarze.</p> <p>Poprawa wskaźnika z poziomu oceny niezadowolającej U1 (dynamika zalewów i przewodnienie podłoża obniżone w stosunku do normalnego) do oceny właściwej FV na co najmniej 35% powierzchni siedliska w obszarze.</p> <p>Poprawa wskaźnika z oceny złej U2 (zupelnienie podłoża) do poziomu oceny niezadowolającej U1 na nie więcej niż 40% powierzchni siedliska w obszarze.</p> <p>Oceny wskaźnika są uzależnione od zmian klimatycznych.</p>
Wiek drzewostanu	<p>Utrzymanie wskaźnika na poziomie oceny FV (> 20% udziału w drzewostanie drzew starszych, niż 100 lat) na 10% powierzchni siedliska w obszarze.</p> <p>Poprawa wskaźnika z poziomu oceny niezadowolającej U1 (<20% udział drzew starszych niż 100 lat ale >50% udział drzew starszych niż 50 lat) do oceny właściwej FV na co najmniej 60 % powierzchni siedliska w obszarze.</p> <p>Poprawa wskaźnika z oceny złej U2 (>20% udział drzew starszych niż 100 lat i <50% udział drzew starszych niż 50 lat) do poziomu oceny niezadowolającej U1 na nie więcej niż 30 % powierzchni siedliska w obszarze.</p>
Pionowa struktura roślinności	<p>Utrzymanie wskaźnika na poziomie oceny właściwej FV (pionowa struktura roślinności naturalna, zróżnicowana) na 30% powierzchni siedliska w obszarze.</p> <p>Poprawa wskaźnika z poziomu oceny niezadowolającej U1 (pionowa struktura roślinności antropogenicznie zmieniona, lecz zróżnicowana) do poziomu oceny właściwej FV na co najmniej 45% powierzchni siedliska w obszarze.</p> <p>Poprawa wskaźnika z poziomu oceny złej U2 (struktura antropogenicznie zmieniona) do poziomu oceny niezadowolającej U1 na nie więcej niż 25%</p>

			powierzchni siedliska w obszarze.
		Naturalne odnowienie drzewostanu	<p>Utrzymanie wskaźnika na poziomie oceny właściwej FV (odnowienie naturalne obfite) na co najmniej 10% powierzchni siedliska w obszarze.</p> <p>Poprawa wskaźnika z poziomu oceny niezadowolającej U1 (odnowienia pojedyncze) do poziomu oceny właściwej FV na co najmniej 85% powierzchni siedliska w obszarze.</p> <p>Poprawa wskaźnika z poziomu oceny złej U2 (brak odnowienia) do poziomu oceny niezadowolającej U1 nie więcej niż 5% powierzchni siedliska w obszarze.</p>
		Zniszczenia runa i gleby związane z pozyskaniem drewna	<p>Utrzymanie wskaźnika na poziomie oceny właściwej FV (brak istotnych zniszczeń runa i gleby związanych z pozyskaniem drewna) na co najmniej 90% stanowisk siedliska w obszarze.</p> <p>Poprawa wskaźnika z poziomu oceny niezadowolającej U1 (nieliczne ślady) do poziomu oceny właściwej FV na nie więcej niż 10% powierzchni siedliska w obszarze.</p>
		Inne zniekształcenia	<p>Utrzymanie wskaźnika na poziomie oceny właściwej FV (brak innych zniekształceń) na co najmniej 90% powierzchni siedliska w obszarze.</p> <p>Poprawa wskaźnika z poziomu oceny złej U2 (silne zniekształcenia) do poziomu oceny niezadowolającej U1 (zniekształcenia występują, lecz są mało znaczące) na nie więcej niż 10% powierzchni siedliska w obszarze.</p>
8.	91F0 Łęgowe lasy dębowo-wiązowo-jesionowe (<i>Ficario-Ulmetum</i>)	Powierzchnia siedliska	Utrzymanie stabilnej powierzchni siedliska przyrodniczego (min. 3,2 ha) na poziomie oceny właściwej (FV) z uwzględnieniem naturalnych procesów.
		Charakterystyczna kombinacja florystyczna runa	<p>Poprawa wskaźnika z poziomu oceny niezadowolającej U1 (kombinacja florystyczna zubożona w stosunku do typowej dla siedliska przyrodniczego w regionie) do poziomu oceny właściwej FV (typowa kombinacja florystyczna z uwzględnieniem specyfiki regionalnej) na 55% powierzchni siedliska w obszarze.</p> <p>Utrzymanie wskaźnika na poziomie oceny złej U2 (kombinacja florystyczna kadłubowa) na nie więcej niż 45% powierzchni siedliska w obszarze.</p> <p>Do gatunków charakterystycznych i wyróżniających w obszarze zaliczono m.in.: ziarnopłona wiosennego <i>Ficaria verna</i>, piżmaczka wiosennego <i>Adoxa</i></p>

	<p><i>moschatellina</i>, podagrycznika pospolitego <i>Aegopodium podagraria</i>, gwiazdnicę gajową <i>Stellaria nemorum</i>, wietlicę samiczą <i>Athyrium filix-femina</i>, czyścica leśnego <i>Stachys sylvatica</i>, kostrzewę olbrzymią <i>Festuca gigantea</i> oraz w warstwę mchów: dzióbekowca Swartza <i>Eurynchium hians</i> i krótkosza szorstkiego <i>Brachytecium rutabulum</i> a w miejscach wilgotniejszych merzyka fałdowanego <i>Plagomnium undulatum</i>.</p>
Gatunki dominujące w poszczególnych warstwach fitocenozy	<p>Poprawa wskaźnika z poziomu oceny niezadowolającej U1 (we wszystkich warstwach dominują gatunki typowe dla siedliska, przy czym ich relacje ilościowe są zaburzone) do poziomu oceny właściwej FV (we wszystkich warstwach dominują gatunki typowe dla siedliska) na 55% powierzchni siedliska w obszarze.</p> <p>Utrzymanie wskaźnika na poziomie oceny złej U2 (w jednej lub więcej warstw dominuje gatunek obcy dla naturalnego zbiorowiska roślinnego) na 45% powierzchni siedliska w obszarze.</p>
Liczba gatunków z grupy “wiazы, dąb, jesion” występujących w drzewostanie	Utrzymanie wskaźnika na poziomie oceny właściwej FV (w drzewostanie występuje > 3 gatunków z grupy „wiazы, dąb, jesion”) na całej powierzchni siedliska w obszarze.
Różnorodność gatunkowa warstwy krzewów	<p>Utrzymanie wskaźnika na poziomie oceny właściwej FV (w warstwie krzewów występują co najmniej 4 gatunki rodzime) na 35% powierzchni siedliska w obszarze.</p> <p>Poprawa wskaźnika z poziomu oceny niezadowolającej U1 (w warstwie krzewów występują 2-3 gatunki) do poziomu oceny właściwej FV (występują 4 i więcej gatunków) na co najmniej 45% powierzchni siedliska w obszarze.</p> <p>Utrzymanie wskaźnika na poziomie oceny złej U2 (w warstwie krzewów występuje 1 gatunek lub nie występuje żaden) na nie więcej niż 20 % powierzchni siedliska w obszarze.</p>
Gatunki obce ekologicznie w drzewostanie	<p>Utrzymanie wskaźnika na poziomie oceny właściwej FV (w drzewostanie występuje < 10% gatunków obcych ekologicznie) na co najmniej 35% powierzchni siedliska w obszarze.</p> <p>Poprawa wskaźnika z poziomu oceny niezadowolającej U1 (w drzewostanie występuje 10-50% gatunków obcych ekologicznie) do poziomu oceny właściwej FV</p>

	<p>na co najmniej 55% powierzchni siedliska w obszarze.</p> <p>Utrzymanie wskaźnika na poziomie oceny niezadowolającej U1 na nie więcej niż 10 % powierzchni siedliska w obszarze.</p>
Gatunki obce geograficznie w drzewostanie	<p>Utrzymanie wskaźnika na poziomie oceny właściwej FV (w drzewostanie występuje < 1% gatunków obcych geograficznie, które nie odnawiają się) na 80% powierzchni siedliska w obszarze.</p> <p>Poprawa wskaźnika z poziomu oceny złej U2 (>10% lub spontanicznie odnawiające się, niezależnie od ich udziału w drzewostanie) do poziomu oceny właściwej FV na nie więcej niż 20% powierzchni siedliska w obszarze.</p>
Martwe drewno (łącznie zasoby)	Utrzymanie wskaźnika na poziomie oceny właściwej FV (> 20m ³ /ha) na całej powierzchni siedliska w obszarze.
Martwe drewno leżące >3 m długości i >50 cm grubości	Utrzymanie wskaźnika na poziomie oceny właściwej FV (> 5 szt./ha) na całej powierzchni siedliska w obszarze.
Wiek drzewostanu (obecność starodrzewu)	<p>Utrzymanie wskaźnika na poziomie oceny właściwej FV (> 10% udział objętościowy drzew starszych, niż 100 lat) na 20% powierzchni siedliska w obszarze.</p> <p>Poprawa wskaźnika z poziomu oceny niezadowolającej U1 (<10% udział objętościowy drzew starszych, niż 100 lat, ale >50% udział drzew starszych niż 50 lat) do poziomu oceny właściwej FV na co najmniej 65% powierzchni siedliska w obszarze.</p> <p>Utrzymanie wskaźnika na poziomie oceny niezadowolającej U1 na nie więcej niż 15% powierzchni siedliska w obszarze.</p>
Naturalne odnowienie drzewostanu	<p>Utrzymanie wskaźnika na poziomie oceny właściwej FV (odnowienie naturalne obfite, co najmniej 3 gatunkowe, reagujące na luki i prześwietlenia) na 45% powierzchni siedliska w obszarze.</p> <p>Poprawa wskaźnika z poziomu oceny niezadowolającej U1 (odnowienia pojedyncze) do poziomu oceny właściwej FV na co najmniej 40% powierzchni siedliska w obszarze.</p> <p>Utrzymanie wskaźnika na poziomie oceny niezadowolającej U1 na nie więcej niż</p>

		15% powierzchni siedliska w obszarze.
	Struktura pionowa i przestrzenna drzewostanu	<p>Utrzymanie wskaźnika na poziomie oceny właściwej FV (struktura pionowa i przestrzenna drzewostanu zróżnicowana, >70% powierzchni pokryte przez zwarty drzewostan, jednak obecne luki, prześwietlenia) na 45% powierzchni siedliska w obszarze.</p> <p>Poprawa wskaźnika z poziomu oceny niezadawalającej U1 (jednolity stary drzewostan lub struktura zróżnicowana ze zwartym, starym drzewostanem zajmującym 30-70% powierzchni) do poziomu oceny właściwej FV na co najmniej 35% powierzchni siedliska w obszarze.</p> <p>Poprawa wskaźnika z poziomu oceny złej U2 (jednolite odnowienia lub zróżnicowana struktura KO z <30% powierzchni zajętej przez fragmenty starego drzewostanu) do poziomu oceny niezadawalającej U1 na nie więcej niż 20% powierzchni siedliska w obszarze.</p>
	Przejawy procesu grądowienia	<p>Utrzymanie wskaźnika na poziomie oceny niezadawalającej U1 (wyraźne przejawy procesu grądowienia) na 80% powierzchni siedliska w obszarze.</p> <p>Utrzymanie wskaźnika na poziomie oceny złej U2 (silnie zaawansowane) na nie więcej niż 20% powierzchni siedliska w obszarze.</p>
	Ekspansywne gatunki obce w podszybie i runie	<p>Utrzymanie wskaźnika na poziomie oceny właściwej FV (obecny najwyżej jeden gatunek obcy, nieliczny, sporadyczny) na 45% powierzchni siedliska w obszarze.</p> <p>Poprawa wskaźnika z poziomu oceny niezadawalającej U1 (jeden gatunek obcy liczny lub więcej gatunków) na 55% powierzchni siedliska w obszarze.</p>
	Ekspansywne gatunki rodzime (apofity) w runie; w tym trzcinnik piaskowy, jeżyny	<p>Utrzymanie wskaźnika na poziomie oceny właściwej FV (ekspansywne gatunki rodzime (apofity) w runie, w tym trzcinnik piaskowy i jeżyny co najwyżej pojedynczo) na 60% stanowisk siedliska w obszarze.</p> <p>Poprawa wskaźnika z poziomu oceny niezadawalającej U1 (udział podwyższony, lecz nie bardzo ekspansywne) do poziomu oceny właściwej FV na 40% powierzchni siedliska w obszarze.</p>
	Stosunki wodno-wilgotnościowe	Utrzymanie wskaźnika na poziomie oceny właściwej FV (zalewy wodami rzecznyymi zdarzające się co najmniej raz na kilka lat. W przypadku łągów poza dolinami

			<p>naturalne warunki wilgotnościowe) na 15% powierzchni siedliska w obszarze.</p> <p>Utrzymanie wskaźnika na poziomie oceny złej U2 (brak zalewów wodami rzecznyymi i objawy przesuszenia) na nie więcej niż 85% powierzchni siedliska w obszarze.</p> <p>Oceny wskaźnika są uzależnione od zmian klimatycznych.</p>
		Zniszczenia runa i gleby związane z pozyskaniem drewna	<p>Utrzymanie wskaźnika na poziomie oceny właściwej FV (brak zniszczeń runa i gleby związanych z pozyskaniem drewna) na 80% stanowisk siedliska.</p> <p>Poprawa wskaźnika z poziomu oceny niezadowolającej U1 (pojedyncze ślady) do poziomu oceny właściwej FV na nie więcej, niż 20% powierzchni siedliska w obszarze.</p>
		Inne zniekształcenia (rozjeżdżanie, wydeptywanie, zaśmiecenie	<p>Utrzymanie wskaźnika na poziomie oceny właściwej FV (brak innych zniekształceń) na 80% powierzchni siedliska.</p> <p>Poprawa wskaźnika z poziomu oceny złej U2 (występują silne zniekształcenia) do poziomu oceny właściwej FV na 20% powierzchni siedliska w obszarze.</p>
9.	1084 Pachnica dębowa <i>Osmoderma eremita</i>	Populacja	<p>Utrzymanie wielkości populacji szacowanej w przedziale 30-150 zasiedlonych drzew, poprzez:</p> <ul style="list-style-type: none"> – utrzymanie wskaźnika „udział procentowy drzew zasiedlonych wśród drzew dziuplastych” na poziomie oceny właściwej FV (≥ 15) w przypadku 50% stanowisk gatunku oraz oceny złej U2 (< 5) na nie więcej niż 50% stanowisk; – utrzymanie wskaźnika „udział procentowy drzew zasiedlonych wśród drzew dziuplastych dostępnych do kontroli” na poziomie oceny właściwej FV (≥ 40) w przypadku 50% stanowisk gatunku oraz oceny złej U2 (< 10) na nie więcej niż 50% stanowisk; – utrzymanie wskaźnika „liczba drzew zasiedlonych w przeliczeniu na 1 ha” na poziomie oceny właściwej FV (≥ 15) w przypadku 25% stanowisk gatunku, utrzymanie oceny niezadowolającej U1 (< 2 i ≥ 1) na co najmniej 25% stanowisk gatunku oraz utrzymanie oceny niezadowolającej U2 (< 1) na nie więcej niż 50% stanowisk gatunku.
		Siedlisko	Poprawa oceny siedliska ze stanu złego U2 do stanu niezadowolającego U1 poprzez:

			<ul style="list-style-type: none"> – udział procentowy drzew dziuplastych wśród wszystkich drzew – utrzymanie stanu złego U2; – liczba drzew dziuplastych w przeliczeniu na 1 ha – na poziomie oceny właściwej FV (≥ 10) w przypadku 25% stanowisk gatunku, utrzymanie oceny niezadowolającej U1 (< 10 i ≥ 5) na co najmniej 25% stanowisk gatunku oraz poprawa oceny złej U2 (< 5) na ocenę niezadowolającą U1 na nie więcej niż 50% stanowisk gatunku.; – udział procentowy drzew grubych wśród drzew dziuplastych – na poziomie oceny właściwej FV (≥ 10) w przypadku 25% stanowisk gatunku (≥ 5) oraz poprawa oceny złej U2 na ocenę niezadowolającą U1 nie więcej niż 75% stanowisk gatunku; – liczba grubych drzew dziuplastych w przeliczeniu 1 na 1 ha – poprawa oceny złej U2 na ocenę niezadowolającą U1; – Izolacja (odległość do najbliższych aktualnych lub potencjalnych siedlisk) – utrzymanie stanu niezadowolającego U1; – średnia z zacielenia drzew na stanowisku – poprawę ze stanu złego U2 (75% stanowisk gatunku) i stanu niezadowolającego U1 (25% stanowisk gatunku) do stanu właściwego FV.
10.	1088 Kozioróg dębosz <i>Cerambyx cerdo</i>	Populacja	Nie określa się z uwagi na brak zaobserwowanych osobników gatunku.
		Siedlisko	<p>Poprawa oceny siedliska ze stanu złego U2 do stanu niezadowolającego U1 poprzez:</p> <ul style="list-style-type: none"> – poprawę potencjału siedliska z poziomu stanu złego U2 (< 20 drzew senilnych) do poziomu stanu niezadowolającego U1 (20-50 drzew senilnych); – poprawę umiarkowanego lub pełnego zwarcia drzewostanu (stan zły U2) do zwarcia przerywanego (stan niezadowolający U1); – utrzymanie udziału podszytu i podrostu na poziomie stanu właściwego FV; – utrzymanie obniżonej żywotności zasiedlonych drzew (stan zły U2, tj. $> 25\%$ drzew z widocznymi uszkodzeniami).

Załącznik nr 5 do zarządzenia
Regionalnego Dyrektora Ochrony Środowiska w Szczecinie
z dnia 16 grudnia 2024 r.

Działania ochronne ze wskazaniem podmiotów odpowiedzialnych za ich wykonanie i obszarów ich wdrażania.

Lp.	Przedmiot ochrony	Działania ochronne	Obszar wdrażania ⁴⁾	Podmiot odpowiedzialny za wykonanie
Dotyczące czynnej ochrony siedlisk przyrodniczych i gatunków zwierząt i ich siedlisk oraz utrzymania lub modyfikacji metod gospodarowania				
1.	3150 Starorzeczka i naturalne eutroficzne zbiorniki wodne ze zbiorowiskami z <i>Nympheion</i> , <i>Potamion</i>	<p>Uzupełnienie operatu rybackiego o następujące zapisy:</p> <p>- „<i>Nie zarybianie gatunkami obcego pochodzenia geograficznego, w tym karpem</i>”.</p> <p>- „<i>Zarybianie powinno być skoncentrowane na wprowadzaniu ryb drapieżnych, zgodnie z zasadami biomanipulacji</i>”.</p> <p>Termin realizacji: w pierwszych 5 latach obowiązywania pzo.</p>	Płat siedliska 3150 (Jezioro Ostrów) w gm. Chojna obr. Mętno dz. nr 495.	Użytkownicy rybacy/organy opiniujące operaty rybackie
2.		<p>Umożliwienie naturalnego kształtowania się strefy ekotonowej poprzez wyłączenie z użytkowania rębego pasa drzewostanu o szerokości 50 m od granic działki jeziora, z wyłączeniem przypadków zagrażających bezpieczeństwu ludzi i mienia.</p> <p>Termin realizacji: w ciągu całego okresu obowiązywania pzo.</p>	Płat siedliska 3150 (Jezioro Ostrów) w gm. Chojna obr. Mętno dz. nr 495.	Nadleśnictwo Chojna
3.		Zatrzymanie wody w misie jeziora w okresach suszy poprzez budowę piętrzenia na cieku odprowadzającym wody z akwenu. Nieduże piętrzenie z narzutem kamiennym powinno koroną osiągać rzędna 41,5-41,6 m n.p.m.	Płat siedliska 3150 (Jezioro Ostrów) w gm. Chojna obr. Mętno dz. nr 495.	Regionalny Dyrektor Ochrony Środowiska w Szczecinie na podstawie porozumienia z właściwymi jednostkami Państwowego Gospodarstwa Wodnego Wody Polskie

⁴⁾ Numery wydzieleń leśnych zgodnie z Planem Urządzenia Lasu dla Nadleśnictwa Chojna na lata 2016 -2025.

		Termin realizacji: w ciągu pierwszych 5 lat obowiązywania pzo.		
4.	7110* Torfowiska wysokie z roślinnością torfotwórczą (żywe)	Usunięcie nalotów sosnowych, brzoźowych oraz zarośli łożowych na podstawie wyników ekspertyzy zaplanowanej w ramach uzupełnienia stanu wiedzy Termin realizacji: od 5 roku obowiązywania planu.	Płaty siedliska 7110 w Nadleśnictwie Chojna Leśn. Piasecznik wydz. 148k (część), 154j (część), 155i (część), 156i (część), 156k (część), 157i (część), 153Cg (część).	Regionalny Dyrektor Ochrony Środowiska w Szczecinie na podstawie porozumienia z Nadleśnictwem Chojna
5.		Zatrzymanie wód burzowych/roztopowych w niecce torfowiska poprzez podniesienie rzędnej pozostałości rowu odwadniającego torfowisko w kierunku wschodnim. Termin realizacji: w ciągu pierwszych 5 lat obowiązywania pzo.	Płat siedliska 7110 w Nadleśnictwie Chojna Leśn. Piasecznik wydz. 155i (część).	Regionalny Dyrektor Ochrony Środowiska w Szczecinie na podstawie porozumienia z Nadleśnictwem Chojna
6.		Kształtowanie strefy ekotonowej i wyłączenie z użytkowania rębego pasa drzewostanu o szerokości 50 m otaczającego misy torfowiskowe. Termin realizacji: w ciągu całego okresu obowiązywania pzo.	Drzewostany w strefie ekotonowej płatów siedliska 7110 w Nadleśnictwie Chojna Leśn. Piasecznik wydz. 147l (część), 148j (część), 153Cf (część), 153Cg (część), 154f (część), 154g (część), 154j (część), 154k (część), 154l (część), 155a (część), 155b (część), 155d (część), 155i (część), 155j (część), 156c (część), 156h (część), 156j (część), 156l (część), 156m (część), 156o (część), 157j (część), 168a (część).	Nadleśnictwo Chojna
7.	9110 Kwaśne buczyny <i>Luzulo-Fagenion</i>	Sposób zagospodarowania kwaśnej buczyny uwzględniający: – utrzymanie lub odtworzenie roli buka, jako gatunku budującego drzewostan (>70% we wszystkich jego warstwach), z uwzględnieniem zmienności mikrosiedliska i dopuszczeniem domieszki innych gatunków występujących naturalnie w kwaśnych buczynach niżowych:	Wszystkie płaty siedliska w obszarze (poza wyłączonymi z użytkowania)	Nadleśnictwo Chojna

	<p>dębu bezszypułkowego oraz sosny zwyczajnej (szczególnie w miejscach uboższych troficznie i przesychających).</p> <ul style="list-style-type: none"> – uzyskanie bardziej złożonej struktury drzewostanu, poprzez pozostawianie w cięciach rębnych fragmentu co najmniej 5% powierzchni starodrzewu, jako biogrupy, z wyłączeniem przypadków zagrażających bezpieczeństwu ludzi i mienia. – pozostawianie drzew biocenotycznych⁵⁾; – wyłączenie z użytkowania rębego i przedrębego zboczy o nachyleniu >40°. <p>Pozostawianie ich, jako drzewostanu glebochronnego – zatrzymującego erozję (z dopuszczeniem niezbędnych cięć sanitarnych w przypadku intensywnego zamierania drzew osłabionych przez suszę i zasiedlonych przez tzw. szkodniki wtórne).</p> <p>Termin realizacji: w ramach prowadzonej gospodarki leśnej w okresie obowiązywania pzo.</p>		
8.	<p>Stopniowa eliminacja z drzewostanu daglezi, modrzewia oraz świerka w ramach zabiegów gospodarczych prowadzonych w granicach płatów kwaśnej buczyny (np. trzebieży, cięć przygodnych).</p> <p>Termin realizacji: w ramach prowadzonej gospodarki leśnej w okresie obowiązywania pzo.</p>	<p>Płaty siedliska 9110 poza fragmentami płatów wyłączonych z użytkowania w Nadleśnictwie Chojna Leśn. Piasecznik wydz. 146l (część), 153k (część), 153i (część), 153l (całe) oraz Leśn. Łukowice wydz. 164a (całe), 164b (część).</p>	Nadleśnictwo Chojna
9.	<p>Stopniowe zmniejszanie udziału sosny zwyczajnej w drzewostanie w ramach zabiegów gospodarczych prowadzonych w granicach płatów kwaśnej buczyny. Przebudowa drzewostanu z</p>	<p>Płaty siedliska 9110 poza fragmentami drzewostanów wyłączonych z użytkowania w Nadleśnictwie Chojna Leśn.</p>	Nadleśnictwo Chojna

⁵⁾ m.in. drzewa: martwe, z hubami, istotnymi obłamaniami korony, zamartwymi głównymi konarami w koronie, bliznami piorunowymi, dziuplami i próchnowiskami, o nietypowym pokroju, wykroty, złomy, wyróżniające się rozmiarami, nietypową formą morfologiczną lub wiekiem.

		faworyzowaniem buka z drugiego piętra oraz naturalnych odnowień tego gatunku. Termin realizacji: w ramach prowadzonej gospodarki leśnej w okresie obowiązywania pzo.	Piasecznik wydz. 153c (część), 153d (część), 153i (część), 153k (część), 153l (część), 153Cm (część), 153Cn (część), 153Co (całe), 164a (część), 164b (część), 164h (część), 165p (część).	
10.		Zapewnienie odpowiedniego dla kwaśnej buczyny udziału buka w we wszystkich warstwach drzewostanu poprzez faworyzowanie naturalnie pojawiającego się odnowienia buka <i>Fagus sylvatica</i> w obrębie gniazd (założenie docelowego udziału buka w drzewostanie >70%). Termin realizacji: w ramach prowadzonej gospodarki leśnej w okresie obowiązywania pzo	Płaty siedliska 9110 poza fragmentami drzewostanów wyłączonych z użytkowania w Nadleśnictwie Chojna Leśn. Piasecznik wydz. 153l (część), 164a (część), 164b (część).	Nadleśnictwo Chojna
11.		Bieżące zwalczanie czeremchy późnej <i>Padus serotina</i> w granicach płatów kwaśnej buczyny, w ramach zabiegów gospodarczych. Termin realizacji: w ramach prowadzonej gospodarki leśnej w okresie obowiązywania pzo.	Wszystkie płaty siedliska 9110 w obszarze (poza wyłączonymi z użytkowania)	Nadleśnictwo Chojna
12.		1) Pozostawienie płatu siedliska jako ostoi bioróżnorodności biologicznej/ płatu referencyjnego siedliska wyłączonego z użytkowania. 2) Wyznaczenie najbardziej reprezentatywnego fragmentu płatu siedliska o powierzchni ok. 2,5 ha, jako ostoi bioróżnorodności biologicznej/ płatu referencyjnego siedliska i wyłączenie z użytkowania. Termin realizacji: w ramach prowadzonej gospodarki leśnej w okresie obowiązywania pzo.	1) Płat siedliska 9110 w Nadleśnictwie Chojna Leśn. Piasecznik wydz. 153f (całe), 153d (część), 153g (część). 2) Płat siedliska 9110 w Nadleśnictwie Chojna Leśn. Piasecznik wydz. 153h (część), 153i (część), 153l (część) oraz Leśn. Łukowice wydz. 164a (część), 164b (część).	Nadleśnictwo Chojna na podstawie porozumienia z Regionalnym Dyrektorem Ochrony Środowiska w Szczecinie.
13.	9170 Grąd środkowoeuropejski i subkontynentalny	Sposób zagospodarowania grądu uwzględniający – utrzymanie lub odtworzenie roli rodzimych dębów oraz grabu pospolitego, jako gatunków	Wszystkie płaty siedliska w obszarze (poza wyłączonymi z użytkowania)	Nadleśnictwo Chojna

	<i>(Galio-Carpinetum i Tilio-Carpinetum)</i>	<p>budujących drzewostan, z uwzględnieniem aktualnego stanu sanitarnego, mozaiki glebowej i dopuszczeniem domieszek innych rodzimych gatunków liściastych występujących naturalnie w grądach środkowoeuropejskich: jesionu, wiązów, lipy drobnolistnej, klonu pospolitego, oraz buka.</p> <p>– uzyskanie bardziej złożonej struktury drzewostanu, poprzez pozostawianie w cięciach rębnych fragmentu co najmniej 5% powierzchni starodrzewia, jako biogrupy, z wyłączeniem przypadków zagrażających bezpieczeństwu ludzi i mienia.</p> <p>– pozostawianie drzew biocenotycznych⁵⁾.</p> <p>Termin realizacji: w ramach prowadzonej gospodarki leśnej w okresie obowiązywania pzo.</p>		
14.		<p>Bieżące zwalczanie czeremchy późnej <i>Padus serotina</i> w ramach zabiegów gospodarczych prowadzonych w granicach płatów grądu.</p> <p>Termin realizacji: w ramach prowadzonej gospodarki leśnej w okresie obowiązywania pzo.</p>	<p>Płaty siedliska 9170 w Nadleśnictwie Chojna Leśn. Łukowice wydz. 165d (część), 166a (całe), 166b (część), 166d (część), 166g (część), 167c (część), 167d (część).</p>	Nadleśnictwo Chojna
15.		<p>Stopniowa przebudowa drzewostanu z faworyzowaniem odnowienia naturalnego gatunków właściwych dla grądu.</p> <p>Termin realizacji: w ramach prowadzonej gospodarki leśnej w okresie obowiązywania pzo.</p>	<p>Płaty siedliska 9170 w Nadleśnictwie Chojna</p> <p>– Leśn. Piasecznik wydz. 156n (część)</p> <p>Leśn. Łukowice wydz. 165s (część), 166l (całe), 166m (całe), 166n (część), 167c (część), 167d (część), 175c (część), 175h (część), 175i (część), 175j (część), 175k (część), 175m (część), 175n (całe), 175o (część), 175r (część), 181a (część).</p>	Nadleśnictwo Chojna
16.		Zabezpieczenie płatów, jako powierzchni referencyjnych poprzez nadanie im statusu: cenne	– 3 płaty siedliska 9170 w rezerwacie przyrody “Olszyny	Nadleśnictwo Chojna

	<p>fragmenty rodzimej przyrody lub jako ostoi bioróżnorodności biologicznej.</p> <p>Termin realizacji: w całym okresie obowiązywania pzo.</p>	<p>Ostrowskie” w Nadleśnictwie Chojna Leśn. Łukowice wydz. 182a (całe), 182b (część).</p>	
17.	<p>Zabezpieczenie płatów, jako powierzchni referencyjnych poprzez nadanie im statusu drzewostanu ochronnego – cennego lub jako ostoi bioróżnorodności biologicznej.</p> <p>W płacie zlokalizowanym w wydz. 173f dopuszczalne usuwanie egzemplarzy świerka i daglezi oraz posuszu zagrażającego bezpieczeństwu (nad drogami).</p> <p>W płacie zlokalizowanym w wydzieleniach 167 a, c, d należy zachować niewielką domieszkę drzew obcego pochodzenia ze względu na wartości biocenotyczne, estetyczne i kulturowe (pozostałości założenia o charakterze parkowym).</p> <p>Termin realizacji: w ramach prowadzonej gospodarki leśnej w okresie obowiązywania pzo.</p>	<p>Płaty siedliska 9170 w Nadleśnictwie Chojna Leśn. Łukowice wydz. 173f (całe), 167a (całe) 167c (część), 167d (część).</p>	Nadleśnictwo Chojna
18.	<p>W obrębie płatów siedliska 9170 stopniowa eliminacja z drzewostanu daglezi, modrzewia, świerka oraz robinii akacjowej.</p> <p>Termin realizacji: w ramach prowadzonej gospodarki leśnej w okresie obowiązywania pzo</p>	<p>Płaty siedliska 9170 w Nadleśnictwie Chojna:</p> <ul style="list-style-type: none"> – Leśn. Łukowice wydz. 173f (całe), 181a (część); – Leśn. Piasecznik wydz. 129i (część), 129j (część), 144Aa (część). 	Nadleśnictwo Chojna
19.	<p>Bieżące zwalczanie czeremchy późnej <i>Padus serotina</i> w ramach zabiegów gospodarczych.</p> <p>Termin realizacji: w ramach prowadzonej gospodarki leśnej w okresie obowiązywania pzo.</p>	<p>Wszystkie płaty siedliska 9190 w obszarze (poza wyłączonymi z użytkowania)</p>	Nadleśnictwo Chojna

20.	9190 Kwaśne dąbrowy (<i>Quercetea robori-Petraeae</i>)	<p>Sposób zagospodarowania dąbrowy uwzględniający:</p> <ul style="list-style-type: none"> – utrzymanie lub odtworzenie roli dębu bezszypułkowego, jako gatunku budującego drzewostan (>70% we wszystkich jego warstwach), z uwzględnieniem aktualnego stanu sanitarnego, mozaiki glebowej i dopuszczeniem domieszki dębu szypułkowego, brzozy brodawkowatej, sosny zwyczajnej oraz buka; – uzyskanie bardziej złożonej struktury drzewostanu, poprzez pozostawianie w cięciach rębnych fragmentu co najmniej 5% powierzchni starodrzewu, jako biogrupy, z wyłączeniem przypadków zagrażających bezpieczeństwu ludzi i mienia. – pozostawianie drzew biocenotycznych⁵⁾. <p>Termin realizacji: w ramach prowadzonej gospodarki leśnej w okresie obowiązywania pzo.</p>	Wszystkie płaty siedliska 9190 w obszarze (poza wyłączonymi z użytkowania).	Nadleśnictwo Chojna
21.		<p>Stopniowa eliminacja z drzewostanu daglezi, modrzewia, świerka oraz robinii akacjowej w ramach zabiegów gospodarczych (np. trzebieży, cięć przygodnych) w granicach płatów kwaśnej dąbrowy.</p> <p>Termin realizacji: w ramach prowadzonej gospodarki leśnej w okresie obowiązywania pzo.</p>	<p>Płaty siedliska 9190 w Nadleśnictwie Chojna:</p> <ul style="list-style-type: none"> – Leśn. Piasecznik wydz. 99j (całe), 99t (część), 100c (całe), 101c (część), 101d (część), 114c (całe), 115i (część), 115m (część), 116c (część), 116g (część), 116i (całe), 130a (część), 130c (część), 130i (część), 131a (część), 131b (część), 132a (część), 132b (całe), 132h (część), 133m (część), 133n (część), 144a (część), 144c (część), 144f (część), 144h (całe), 144Ac (część), 144Ba (część), 144Bc (część), 145c (część), 145h (całe), 145i (część), 146g 	Nadleśnictwo Chojna

			(część), 146n (całe), 153a (część), 153b (część), 154a (część), 154b (część), 154d (część), 154f (całe), 154h (część), 154i (część), 154k (część), 155a (część), 155b (część), 155f (część), 155j (część), 155n (część), 156l (całe), 157j (całe), 156n (część); – Leśn. Łukowice wydz. 165a (część), 165c (część), 165f (część), 165s (część), 166b (część), 166j (całe), 166k (całe), 167d (część), 167g (całe), 168a (część), 171k (część), 172d (część), 182i (część), 182j (część).	
22.	Stopniowe zmniejszanie udziału sosny zwyczajnej w drzewostanie w ramach bieżących zabiegów gospodarczych (głównie trzebieży) z uwzględnieniem aktualnego stanu sanitarnego, mozaiki glebowej. W okresie obowiązywania planu osiągnięcie co najmniej oceny U1 wskaźnika „Udział sosny w drzewostanie” (średniej oceny dla wszystkich płatów) czyli < 40% udziału sosny w drzewostanie. Termin realizacji: w ramach prowadzonej gospodarki leśnej w okresie obowiązywania pzo.	Płaty siedliska 9190 w Nadleśnictwie Chojna: – Leśn. Piasecznik wydz. nr: 99t (część), 100c (całe), 114c (całe), 115d (całe), 115i (część), 115m (część), 116c (część), 116g (część), 116h (część), 116i (całe), 116k (część), 117c (całe), 117d (całe), 117f (część), 130a (część), 130g (całe), 130i (część), 131c (część), 131g (część), 132a (część), 132b (całe), 132d (część), 132h (część), 132i (część), 132j (całe), 133a (część), 133b (całe), 133i (część), 144a (część), 144c (część), 144i (całe), 144Ac (część), 144Ag (część), 144Ak (część), 144Ba (część), 144Bb (część), 144Bc (część), 145i (część), 146d (część), 146g	Nadleśnictwo Chojna	

			(część), 153a (część), 153b (część), 153k (część), 154a (część), 154b (część), 154d (część), 154h (część), 154i (część), 154m (część), 155a (część), 155b (część), 155f (część), 155j (część), 156a (część), 156c (część), 156n (część), 171k (część); – Leśn. Łukowice wydz. nr: 164b (część), 165a (część), 167d (część), 167g (całe), 172d (część), 171k (część), 173d (całe), 172f (część).	
23.	Bieżące zwalczanie świdośliwy kłosowej <i>Amelachier spicata</i> w ramach zabiegów gospodarczych. Termin realizacji: w ramach prowadzonej gospodarki leśnej w okresie obowiązywania pzo.	Płaty siedliska 9190 w Nadleśnictwie Chojna Leśn. Piasecznik wydz. 130a (część), 130f (część), 155b (część), 155j (część).	Nadleśnictwo Chojna	
24.	Zachowanie wybranych płatów kwaśnej dąbrowy jako ostoi różnorodności biologicznej/powierzchni referencyjnej o funkcjach biocenotycznych i naukowo-badawczych. Termin realizacji: w ramach prowadzonej gospodarki leśnej w okresie obowiązywania pzo.	Płaty siedliska 9190 w Nadleśnictwie Chojna Leśn. Piasecznik wydz. 101d (część), 101c (część), 130f (część), 131a (część - południowy fragment płatu), 144Ac (część).	Nadleśnictwo Chojna	
25.	Stopniowe niwelowanie fragmentacji płatów kwaśnej dąbrowy poprzez odtworzenie naturalnych biochor siedliska (z założeniem docelowego udziału dębu bezszypułkowego >70%) w obrębie jej potencjalnego występowania. Termin realizacji: w ramach prowadzonej gospodarki leśnej w okresie obowiązywania pzo.	Potencjalne tereny występowania 9190 w Nadleśnictwie Chojna Leśn. Piasecznik wydz. 144f, 144m, 145a, 145d, 145o, 154, 155, 114d, 115a, 101g, 101o, 116, 132, 129h, 146h, 146k, 146m, 133l, 133i, 133k, 132h, 132l, 144Ag, 144Bg.	Nadleśnictwo Chojna	

26.	91D0 Bory i lasy bagienne (<i>Vaccinio uliginosi Betuletum pubescentis</i> , <i>Vaccinio uliginosi Pinetum</i> , <i>Pino mugo-Sphagnetum</i> , <i>Sphagno girgensohnii-Piceetum</i>) i brzożowo-sosnowe bagienne lasy borealne	Wyłączenie z użytkowania. Ochrona bierna. Nie dotyczy przypadków zagrażających bezpieczeństwu ludzi i mienia Termin realizacji: w ciągu całego okresu obowiązywania pzo.	Płaty siedliska 91D0 w Nadleśnictwie Chojna Leśn. Piasecznik wydz. 147j (część), 147w (część), 153i (część), 153j (część), 154n (część), 154r (część), 155c (część), 155h (część), 155i (część), 156f (część), 156i (część), 156k (część), 165b (całe).	Nadleśnictwo Chojna
27.		Kształtowanie strefy ekotonowej i wyłączenie z użytkowania rębego pasa drzewostanu o szerokości 50 m otaczającego misę torfowiskową porośniętą lasem bagiennym. Termin realizacji: w ciągu całego okresu obowiązywania pzo.	Drzewostany w strefie ekotonowej płatów siedliska 91D0 w Nadleśnictwie Chojna Leśn. Piasecznik wydz. 147j (część), 147r (część), 147p (część), 155c (część).	Nadleśnictwo Chojna
28.		Usunięcie wszystkich egzemplarzy świerka pospolitego z powierzchni płatów siedliska. Termin realizacji: w ramach prowadzonej gospodarki leśnej w okresie obowiązywania pzo.	Płat siedliska 91D0 w Nadleśnictwie Chojna Leśn. Piasecznik wydz. 156k (część), 155h (część), 156i (część).	Nadleśnictwo Chojna
29.	91E0 Łęgi wierzbowe, topolowe, olszowe i jesionowe (<i>Salicetum albo-fragilis</i> , <i>Populetum albae</i> , <i>Alnenion</i>)	Naturalny rozwój ekosystemu (bez zabiegów gospodarczych), z wyłączeniem przypadków zagrażających bezpieczeństwu ludzi i mienia. Termin realizacji: w całym okresie obowiązywania pzo.	Wszystkie płaty siedliska w obszarze.	Nadleśnictwo Chojna
30.		Wspieranie retencji glebowej wody, także w szerszym otoczeniu płatów poprzez niekonserwowanie rowów odwadniających płaty i ich otoczenie. Termin realizacji: w całym okresie obowiązywania pzo.	Płaty siedliska 91E0 i ich otoczenie w Nadleśnictwie Chojna: – Leśn. Piasecznik wydz. 129g; – Leśn. Łukowice 164c, 164d, 164h, 165m, 165p, 165s, 175i.	Nadleśnictwo Chojna
31.	91F0 Łęgowe lasy dębowo-wiązowo-	Naturalny rozwój ekosystemu (bez zabiegów gospodarczych).	Płaty siedliska 91F0 w Nadleśnictwie Chojna Leśn. Łukowice wydz. 181a (część), 182b	Nadleśnictwo Chojna

	jesionowe (<i>Ficario-Ulmetum</i>)	Termin realizacji: w całym okresie obowiązywania pzo.	(część, rez. przyr. "Olszyny Ostrowskie"), 174a (część, wyspa na Jez. Ostrów), 175o (część).	
32.		Stopniowa eliminacja świerka w ramach zabiegów gospodarczych. Zastępowanie go gatunkami z grupy dąb-wiąz-jesion. Termin realizacji: w ramach prowadzonej gospodarki leśnej w okresie obowiązywania pzo.	Płaty siedliska 91F0 w Nadleśnictwie Chojna Leśn. Łukowice wydz. 182c (część, rez. przyr. "Olszyny Ostrowskie"), 182h (część, rez. przyr. "Olszyny Ostrowskie"), 182g (część).	Nadleśnictwo Chojna
33.	1084 Pachnica dębowa <i>Osmoderma eremita</i> 1088 Kozioróg dębosz <i>Cerambyx cerdo</i>	Zabezpieczenie stanowiska gatunków poprzez zachowanie statusu drzewostanu ochronnego - cennego, z pierwszeństwem realizacji funkcji ochronnych (skoncentrowanych na ksylobiontach) nad funkcjami gospodarczymi. Termin realizacji: w ramach prowadzonej gospodarki leśnej w okresie obowiązywania pzo	Stanowiska gatunków w Nadleśnictwie Chojna: – Leśn. Piasecznik wydz. 146c (część), 146g (część); – Leśn. Łukowice wydz. 171k (część), 172d (część).	Nadleśnictwo Chojna
34.		Zabezpieczenie stanowiska pachnicy dębowej w formie biogrupy. Termin realizacji: w ramach prowadzonej gospodarki leśnej ciągu pierwszego roku obowiązywania pzo	Stanowisko gatunku w Nadleśnictwie Chojna Leśn. Piasecznik wydz. 115c (część), 115k (część).	Nadleśnictwo Chojna
35.		Wyznaczenie ok. 300 egzemplarzy drzew „następców” w granicach obszaru i pozostawienie ich, jako przestojów o funkcjach biocenotycznych dedykowanych dla ksylobiontów. Termin realizacji: – wyznaczenie drzew „następców” – w ciągu pierwszych 5 lat obowiązywania pzo pozostawienie przestojów – po wyznaczeniu drzew „następców”	Cały obszar.	Regionalny Dyrektor Ochrony Środowiska w Szczecinie na podstawie porozumienia z Nadleśnictwem Chojna
36.		Działania prowadzące do zapewnienia optymalnych warunków świetlnych drzewom stanowiącym aktualne siedliska gatunków oraz wybranym	Cały obszar.	Nadleśnictwo Chojna na podstawie porozumienia z Regionalnym Dyrektorem

		drzewom „następcom” poprzez wykonanie cięć odslaniających.		Ochrony Środowiska w Szczecinie
		Termin realizacji: w ramach prowadzonej gospodarki leśnej w okresie obowiązywania pzo, zależnie od potrzeb		
Dotyczące monitoringu stanu przedmiotów ochrony oraz realizacji celów działań ochronnych				
37.	3150 Starorzeczka i naturalne eutroficzne zbiorniki wodne ze zbiorowiskami z <i>Nympheion, Potamion</i>	Wykonanie monitoringu stanu siedliska w oparciu o metodykę PMŚ GIOŚ. Termin realizacji: cyklicznie co 5 lat w okresie obowiązywania pzo	Płat siedliska 3150 (Jezioro Ostrów) w gm. Chojna obr. Mętno dz. nr 495.	Regionalny Dyrektor Ochrony Środowiska w Szczecinie
38.	7110* Torfowiska wysokie z roślinnością torfotwórczą (żywe)	Wykonanie monitoringu w oparciu o metodykę PMŚ GIOŚ. Termin realizacji: cyklicznie co 5 lat w okresie obowiązywania pzo.	Wszystkie płaty siedliska 7110 w obszarze (8 transektów na 7 płatach).	Regionalny Dyrektor Ochrony Środowiska w Szczecinie
39.	9110 Kwaśne Buczyny <i>Luzulo-Fagenion</i>	Wykonanie monitoringu w oparciu o metodykę PMŚ GIOŚ. Termin realizacji: cyklicznie co 5 lat w okresie obowiązywania pzo.	Płaty siedliska 9110 w Nadleśnictwie Chojna: – Leśn. Piasecznik wydz. 153h (2 transekty); 156j (1 transekt); – Leśn. Łukowice wydz. 164a (1 transekt); 164b (1 transekt); 164h (1 transekt).	Regionalny Dyrektor Ochrony Środowiska w Szczecinie
40.	9170 Grąd środkowoeuropejski i subkontynentalny (<i>Galio-Carpinetum i Tilio-Carpinetum</i>)	Wykonanie monitoringu w oparciu o metodykę PMŚ GIOŚ. Termin realizacji: cyklicznie co 5 lat w okresie obowiązywania pzo.	Płaty siedliska 9170 w Nadleśnictwie Chojna Leśn. Łukowice wydz. 165d oraz 166a (1 transekt); 166b (1 transekt); 166d (2 transekty); 167a (2 transekty); 175c oraz 175f (1 transekt).	Regionalny Dyrektor Ochrony Środowiska w Szczecinie
41.	9190 Kwaśne dąbrowy (<i>Quercetea robori-Petraeae</i>)	Wykonanie monitoringu w oparciu o metodykę PMŚ GIOŚ. Termin realizacji: cyklicznie co 5 lat w okresie obowiązywania pzo.	Płaty siedliska 9190 w Nadleśnictwie Chojna: – Leśn. Piasecznik wydz. 100c (5 transektów); 116i oraz 132a (1 transekt); 116g (1 transekt), 117h	Regionalny Dyrektor Ochrony Środowiska w Szczecinie

			(1 transekt); 131a oraz 131g (2 transekty); 131h (1 transekt); 131j (2 transekty); 132h (1 transekt); 144k (2 transekty); 145i oraz 146g (3 transekty); 153b (1 transekt); – Leśn. Łukowice wydz. 166b (1 transekt).	
42.	91E0 Łęgi wierzbowe, topolowe, olszowe i jesionowe (<i>Salicetum albo-fragilis, Populetum albae, Alnenion</i>)	Wykonanie monitoringu w oparciu o metodykę PMŚ GIOŚ. Termin realizacji: cyklicznie co 5 lat w okresie obowiązywania pzo.	Płaty siedliska 91E0 w Nadleśnictwie Chojna: – Leśn. Piasecznik wydz. 153g (1 transekt); – Leśn. Łukowice wydz. 164c (1 transekt); 175i (2 transekty); 181b, 181c, 182d oraz 182f (2 transekty); 182b oraz 182c (2 transekty, rez. przyr. „Olszyny Ostrowskie”).	Regionalny Dyrektor Ochrony Środowiska w Szczecinie
43.	91F0 Łęgowe lasy dębowo-wiązowo-jesionowe (<i>Ficario-Ulmetum</i>)	Wykonanie monitoringu w oparciu o metodykę PMŚ GIOŚ. Termin realizacji: cyklicznie co 5 lat w okresie obowiązywania pzo.	Płaty siedliska 91F0 w Nadleśnictwie Chojna Leśn. Łukowice wydz. 182b (1 transekt, rez. przyr. „Olszyny Ostrowskie”); 182g (1 transekt); 174a (1 transekt, wyspa na Jez. Ostrów)	Regionalny Dyrektor Ochrony Środowiska w Szczecinie
44.	1084 Pachnica dębowa <i>Osmoderma eremita</i> 1088 Kozioróg dębosz <i>Cerambyx cedro</i>	Wykonanie monitoringu w oparciu o metodykę PMŚ GIOŚ. Termin realizacji: cyklicznie co 5 lat w okresie obowiązywania pzo.	Wszystkie stanowiska gatunków w obszarze.	Regionalny Dyrektor Ochrony Środowiska w Szczecinie
Dotyczące uzupełnienia stanu wiedzy o przedmiotach ochrony i uwarunkowaniach ich ochrony				
45.	1084 Pachnica dębowa <i>Osmoderma eremita</i> 1088 Kozioróg dębosz <i>Cerambyx cedro</i>	Pełna inwentaryzacja wszystkich senilnych egzemplarzy drzew oraz drzew dziuplastych w obszarze. Termin realizacji: w ciągu pierwszych 5 lat obowiązywania pzo.	Cały obszar.	Regionalny Dyrektor Ochrony Środowiska w Szczecinie

46.	1084 Pachnica dębowa <i>Osmoderma eremita</i>	Weryfikacja występowania pachnicy dębowej przy pomocy pułapek feromonowych. Termin realizacji: w ciągu pierwszych 5 lat obowiązywania pzo.	Cały obszar.	Regionalny Dyrektor Ochrony Środowiska w Szczecinie
47.	7110* Torfowiska wysokie z roślinnością torfotwórczą (żywe)	Wykonanie ekspertyzy: 1) rozpoznania stratygraficznego torfu w celu wyjaśnienia historii zadrzewienia torfowiska; 2) przygotowanie planu usunięcia nalotów sosnowych, brzoźowych oraz zarośli łożowych z terenu torfowiska. Termin realizacji: w ciągu pierwszych 5 lat obowiązywania pzo	Płaty siedliska 7110 w Nadleśnictwie Chojna Leśn. Piasecznik wydz. 148k (część), 154j (część), 155i (część), 156i (część), 156k (część), 157i (część), 153Cg (część).	Regionalny Dyrektor Ochrony Środowiska w Szczecinie