

INFORMACJA O SYTUACJI HYDROLOGICZNO–METEOROLOGICZNEJ W POLSCE z dnia 10 lipca 2024 r.

1. Ostrzeżenia hydrologiczne

W dniu 10 lipca 2024 r. (na godz. 12:00) **obowiązują ostrzeżenia hydrologiczne¹ 1 stopnia** dotyczące **gwałtownych wzrostów stanów wody**:

- **Warta środkowa od Proсны do Wełny, Kanał Mosiński, Wełna, Warta środkowa od Wełny do Noteci, Łobżonka, Noteć środkowa, Gwda, Drawa, Noteć dolna, Warta dolna od Noteci do ujścia, Obra, Odra środkowa od Słubic do Warty, Odra dolna od Warty do Gryfina, Ina i Płonia** – od godz. 14:00 dnia 10.07.2024 r. do godz. 23:00 dnia 10.07.2024 r.;

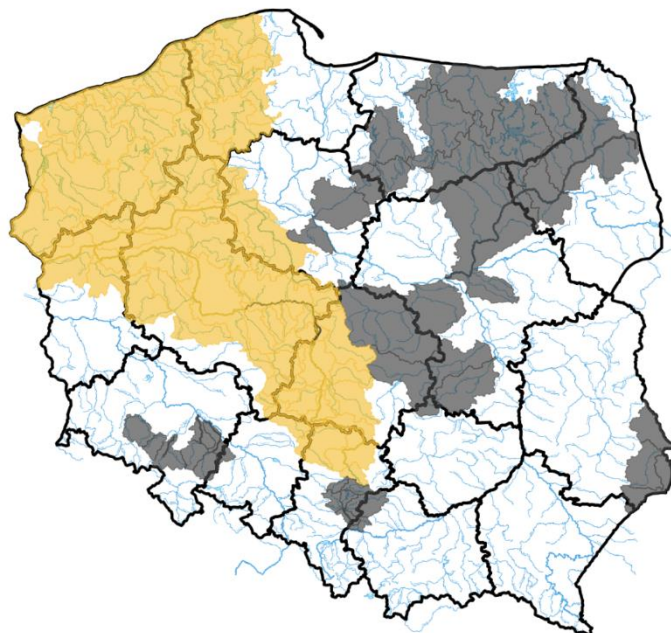
W obszarach występowania prognozowanych opadów burzowych mogą wystąpić gwałtowne wzrosty stanów wody, które na mniejszych rzekach oraz w zlewniach zurbanizowanych, mogą powodować gwałtowne wzrosty stanów wody i lokalne podtopienia. W zlewniach kontrolowanych, w przypadku wystąpienia szczególnie intensywnych opadów, istnieje możliwość przekroczenia stanów ostrzegawczych, punktowo alarmowych.

- **Warta górna do Poraja, Warta górna od Poraja do Liswarty, Liswarta, Warta górna od Liswarty do Widawki, Warta górna od Widawki do Zb. Jeziorsko, Oleśnica, Grabia, Nieciecz, Widawka, Ner, Warta środkowa od Zb. Jeziorsko do Rgilewki, Warta środkowa od Rgilewki do Proсны, Rgilewka, Kiełbaska, Powa, Bawół, Wrześnica, Warta środkowa od Proсны do Wełny, Kanał Mosiński, Wełna, Warta środkowa od Wełny do Noteci, Proсна górna, Niesób, Łużyca, Proсна środkowa, Ołobok, Swędrnia, Proсна dolna, Noteć górna, Łobżonka, Noteć środkowa** – od godz. 16:00 dnia 10.07.2024 r. do godz. 03:00 dnia 11.07.2024 r.;

W obszarach występowania prognozowanych opadów burzowych mogą wystąpić gwałtowne wzrosty stanów wody, które na mniejszych rzekach oraz w zlewniach zurbanizowanych, mogą powodować gwałtowne wzrosty stanów wody i lokalne podtopienia.

- **Cieśnina Świna, Zlewnia Zalewu Szczecińskiego - południe, Zlewnia Ujścia Odry, Zlewnia Cieśniny Dziwnej, Przymorze od Cieśniny Dziwnej do Regi, Rega od Mołstowej do ujścia, Rega od źródła do Mołstowej, Przymorze od Regi do Parsęty, Parsęta od Radew do ujścia, Parsęta od źródła do Radew, Przymorze od Parsęty do Wieprzy, Radew, Wieprza od Bystrzenicy do ujścia, Wieprza od źródła do Bystrzenicy, Przymorze od Wieprzy do Słupi, Słupia od Skotawy do ujścia, Słupia od źródła do Skotawy, Przymorze od Słupi do Łupawy, Łupawa od wodowskazu Łupawa do ujścia, Łupawa od źródła do wodowskazu Łupawa, Łeba od Lęborka 2 do ujścia, Łeba od źródła do Lęborka 2, Brda od źródła do Sępólnej, Wda od źródła po Czarną Wodę** – od godz. 14:00 dnia 10.07.2024 r. do godz. 23:00 dnia 10.07.2024 r.;

W obszarach występowania prognozowanych opadów burzowych, na mniejszych rzekach oraz w zlewniach zurbanizowanych, mogą wystąpić gwałtowne wzrosty stanów wody i lokalne podtopienia. W zlewniach kontrolowanych, w przypadku wystąpienia szczególnie intensywnych opadów, lokalnie istnieje możliwość krótkotrwałego przekroczenia stanów ostrzegawczych, punktowo alarmowych.



Źródło: IMGW-PIB

2. Ostrzeżenia meteorologiczne

W dniu 10 lipca 2024 r. (na godz. 12:00) **obowiązują ostrzeżenia meteorologiczne¹ 3 stopnia** dotyczące **burz**:

- **województwo dolnośląskie** (pow. bolesławiecki, głogowski, legnicki, lubański, lubiński, polkowicki, zgorzelecki, Legnica), **województwo lubuskie** (wszystkie powiaty), **województwo zachodniopomorskie** (wszystkie powiaty) – od godz. 14:00 dnia 10.07.2024 do 22:00 dnia 10.07.2024;

Prognozowane są burze, którym towarzyszyć będą ulewne opady deszczu miejscami do 55 mm, lokalnie do 80 mm oraz porywy wiatru do około 90 km/h, lokalnie 120 km/h. Miejscami grad. Lokalnie możliwa trąba powietrzna.

W dniu 10 lipca 2024 r. (na godz. 12:00) **obowiązują ostrzeżenia meteorologiczne¹ 2 stopnia** dotyczące **burz**:

- **województwo dolnośląskie** (pow. dzierżoniowski, górowski, jaworski, jeleniogórski, kamiennogórski, kłodzki, lwówecki, milicki, oleśnicki, oławski, strzeliński, średzki, świdnicki, trzebnicki, wałbrzyski, wołowski, wrocławski, ząbkowicki, złotoryjski, Jelenia Góra, Wrocław, Wałbrzych), **województwo pomorskie** (pow. chojnicki, gdański, kartuski, kościerski, pucki, starogardzki, tczewski, wejherowski, Gdańsk, Gdynia, Sopot), **województwo wielkopolskie** (gnieźnieński, gostyński, jarociński, kaliski, kępiński, koniński, krotoszyński, ostrowski, ostrzeszowski, pleszewski, rawicki, słupecki, średzki, śremski, turecki, wrzesiński, Kalisz, Konin) – od godz. 16:00 dnia 10.07.2024 do 02:00 dnia 11.07.2024;

Prognozowane są burze, którym miejscami będą towarzyszyć bardzo silne opady deszczu od 35 mm do 55 mm, oraz porywy wiatru do 100 km/h. Lokalnie grad.

W dniu 10 lipca 2024 r. (na godz. 12:00) **obowiązują ostrzeżenia meteorologiczne¹ 1 stopnia** dotyczące **burz**:

- **województwo kujawsko-pomorskie** (pow. brodnicki, golubsko-dobrzyński, grudziądzki, lipnowski, rypiński, wąbrzeski, włocławski, Grudziądz, Włocławek), **województwo łódzkie** (wszystkie powiaty), **województwo mazowieckie** (pow. ciechanowski, gostyniński, mławski, płocki, płoński, sierpecki, sochaczewski, żuromiński, żyrardowski, Płock), **województwo opolskie** (wszystkie powiaty), **województwo pomorskie** (pow. kwidzyński, malborski, nowodworski, sztumski), **województwo śląskie** (pow. będziński, częstochowski, gliwicki, kłobucki, lubliniecki, mikołowski, myszkowski, pszczyński, raciborski, rybnicki, tarnogórski, bieruńsko-lędziński, wodzisławski, zawierciański, Bytom, Chorzów, Częstochowa, Dąbrowa Górnicza, Gliwice, Jastrzębie-Zdrój, Jaworzno, Katowice,

Mysłowice, Piekary Śląskie, Ruda Śląska, Rybnik, Siemianowice Śląskie, Sosnowiec, Świętochłowice, Tychy, Zabrze, Żory), **województwo warmińsko-mazurskie** (pow. bartoszycki, braniewski, działdowski, elbląski, iławski, lidzbarski, nidzicki, nowomiejski, olsztyński, ostródzki, Elbląg, Olsztyn), **województwo wielkopolskie** (pow. kolski) – od godz. 17:00 dnia 10.07.2024 do 03:00 dnia 11.07.2024;

Prognozowane są burze, którym miejscami będą towarzyszyć silne opady deszczu od 20 mm do 35 mm oraz porywy wiatru do 85 km/h. Lokalnie grad.

W dniu 10 lipca 2024 r. (na godz. 12:00) **obowiązują ostrzeżenia meteorologiczne¹ 2 stopnia** dotyczące **upału**:

- **województwo dolnośląskie** (pow. bolesławiecki, dzierzoniowski, głogowski, górowski, jaworski, legnicki, lubański, lubiński, lwówecki, milicki, oleśnicki, oławski, polkowicki, strzeliński, średzki, świdnicki, trzebnicki, wołowski, wrocławski, zgorzelecki, złotoryjski, Legnica, Wrocław), **województwo kujawsko-pomorskie** (pow. aleksandrowski, bydgoski, golubsko-dobrzyński, inowrocławski, lipnowski, mogileński, nakielski, radziejowski, rypiński, toruński, włocławski, zniński, Bydgoszcz, Toruń, Włocławek), **województwo lubuskie** (wszystkie powiaty), **województwo łódzkie** (pow. bełchatowski, kutnowski, łaski, łęczycki, łowicki, pabianicki, pajęczański, poddębicki, sieradzki, wieluński, wieruszowski, zduńskowolski, zgierski, Łódź), **województwo małopolskie** (pow. chrzanowski, olkuski, oświęcimski, suski, wadowicki), **województwo mazowieckie** (pow. gostyniński, płocki, sierpecki, żuromiński, Płock), **województwo opolskie** (pow. brzeski, głubczycki, kędzierzyńsko-kozielski, kluczborski, krapkowicki, namysłowski, nyski, oleski, opolski, prudnicki, strzelecki, Opole), **województwo śląskie** (pow. będziński, bielski, cieszyński, częstochowski, gliwicki, kłobucki, lubliniecki, mikołowski, myszkowski, pszczyński, raciborski, rybnicki, tarnogórski, bieruńsko-łędziński, wodzisławski, zawierciański, Bielsko-Biała, Bytom, Chorzów, Częstochowa, Dąbrowa Górnicza, Gliwice, Jastrzębie-Zdrój, Jaworzno, Katowice, Mysłowice, Piekary Śląskie, Ruda Śląska, Rybnik, Siemianowice Śląskie, Sosnowiec, Świętochłowice, Tychy, Zabrze, Żory), **województwo wielkopolskie** (pow. chodzieski, czarnkowsko-trzcianecki, gnieźnieński, gostyński, grodziski, jarociński, kaliski, kępiński, kolski, koniński, kościański, krotoszyński, leszczyński, międzychodzki, nowotomyski, obornicki, ostrowski, ostrzeszowski, pleszewski, poznański, rawicki, słupecki, szamotulski, średzki, śremski, turecki, wągrowiecki, wolsztyński, wrzeșiński, Kalisz, Konin, Leszno, Poznań), **województwo zachodniopomorskie** (pow. choszczeński, gryfiński, myśliborski, policki, pyrzycki, stargardzki, Szczecin) – od godz. 11:30 dnia 09.07.2024 do 20:30 dnia 10.07.2024;

Prognozuje się upały. Temperatura maksymalna we wtorek 09.07 od 28°C do 31°C, w środę 10.07 od 31°C do 34°C. Temperatura minimalna w nocy od 18°C do 22°C.

- **województwo lubelskie** (wszystkie powiaty), **województwo łódzkie** (pow. łódzki wschodni, opoczyński, piotrkowski, radomszczański, rawski, skierniewicki, tomaszowski, brzeziński, Piotrków Trybunalski, Skierniewice), **województwo małopolskie** (pow. bocheński, brzeski, dąbrowski, gorlicki, krakowski, limanowski, miechowski, myślenicki, nowosądecki, proszowicki, tarnowski, wielicki, Kraków, Nowy Sącz, Tarnów), **województwo mazowieckie** (pow. białobrzegi, ciechanowski, garwoliński, grodziski, grójecki, kozienicki, legionowski, lipski, łosicki, makowski, miński, mławski, nowodworski, ostrołęcki, ostrowski, otwocki, piaseczyński, płoński, pruszkowski, przasnyski, przysuski, pułtusi, radomski, siedlecki, sochaczewski, sokołowski, szydłowiecki, warszawski zachodni, węgrowski, wołomiński, wyszkowski, zwoleński, żyrardowski, Ostrołęka, Radom, Siedlce, Warszawa), **województwo podkarpackie** (pow. brzozowski, dębicki, jarosławski, jasielski, kolbuszowski, krośnieński, leżajski, lubaczowski, łańcucki, mielecki, nizański, przemyski, przeworski, ropczycko-sędziszowski, rzeszowski, stalowowolski, strzyżowski, tarnobrzegi, Krosno, Przemyśl, Rzeszów, Tarnobrzeg), **województwo podlaskie** (pow. bielski, hajnowski, łomżyński, siemiatycki, wysokomazowiecki, zambrowski, Łomża), **województwo świętokrzyskie** (pow. buski, jędrzejowski, kazimierski, kielecki, konecki, opatowski, ostrowiecki, pińczowski, sandomierski, skarżyski, starachowicki, staszowski, włoszczowski, Kielce) – od godz. 11:30 dnia 09.07.2024 do 20:30 dnia 13.07.2024;

Prognozuje się upały. Temperatura maksymalna we wtorek i środę 09-10.07 od 28°C do 31°C, w kolejne dni od 32°C do 35°C. Temperatura minimalna w nocy od 17°C do 23°C.

- **województwo podkarpackie** (bieszczadzki, sanocki, leski), **województwo podlaskie** (pow. augustowski, białostocki, grajewski, kolneński, moniecki, sejneński, sokółski, suwalski, Białystok, Suwałki), **województwo warmińsko-mazurskie** (pow. ełcki, olecki) – od godz. 11:00 dnia 10.07.2024 do 20:30 dnia 13.07.2024;

Prognozuje się upały. Temperatura maksymalna od 30°C do 33°C. Temperatura minimalna w nocy od 17°C do 20°C.

- **województwo warmińsko-mazurskie** (gizycki, kętrzyński, mrągowski, piski, szczycieński, gołdapski, węgorzewski) – od godz. 11:30 dnia 10.07.2024 do 20:30 dnia 11.07.2024;

Prognozuje się upały. Temperatura maksymalna w dzień od 30°C do 32°C. Temperatura minimalna w nocy od 17°C do 20°C.

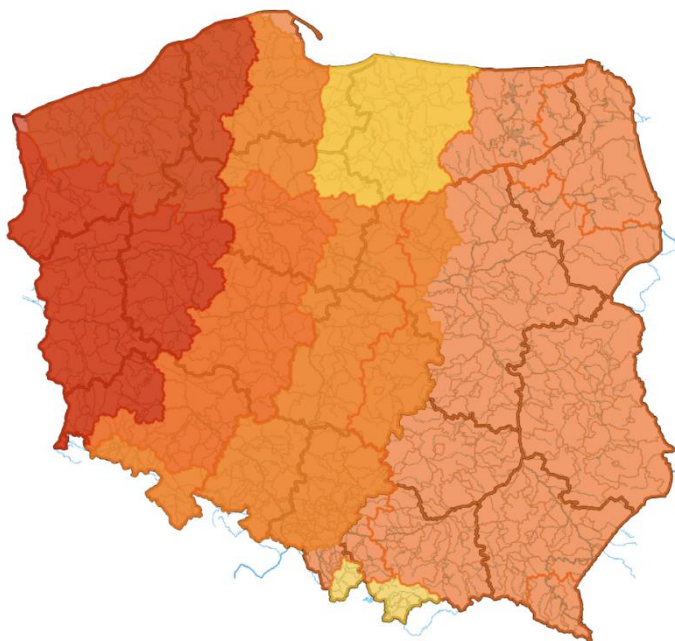
W dniu 10 lipca 2024 r. (na godz. 12:00) **obowiązują ostrzeżenia meteorologiczne¹ 1 stopnia** dotyczące **upału**:

- **województwo dolnośląskie** (pow. jeleniogórski, kamiennogórski, kłodzki, wałbrzyski, ząbkowicki, Jelenia Góra, Wałbrzych), **województwo kujawsko-pomorskie** (pow. brodnicki, chełmiński, grudziądzki, sępoleński, świecki, tucholski, wąbrzeski, Grudziądz), **województwo małopolskie** (pow. nowotarski, tatrzański), **województwo pomorskie** (pow. bytowski, chojnicki, człuchowski, gdański, kartuski, kościerski, kwidzyński, lęborski, malborski, nowodworski, słupski, starogardzki, tczewski, wejherowski, sztumski, Gdańsk, Gdynia, Słupsk, Sopot), **województwo śląskie** (pow. żywiecki), **województwo warmińsko-mazurskie** (pow. bartoszycki, braniewski, działdowski, elbląski, iławski, lidzbarski, nidzicki, nowomiejski, olsztyński, ostródzki, Elbląg, Olsztyn), **województwo wielkopolskie** (pow. pilski, złotowski), **województwo zachodniopomorskie** (pow. białogardzki, drawski, koszaliński, sławieński, szczecinecki, świdwiński, wałecki, Koszalin) – od godz. 11:30 dnia 10.07.2024 do 20:30 dnia 10.07.2024;

Prognozuje się upał. Temperatura maksymalna w dzień od 32°C do 34°C.

- **województwo dolnośląskie** (pow. goleniowski, gryficki, kamieński, kołobrzegi, łobeski) – od godz. 11:30 dnia 10.07.2024 do 14:00 dnia 10.07.2024;

Prognozuje się upał. Temperatura maksymalna w dzień od 30°C do 32°C.



Źródło: IMGW-PIB

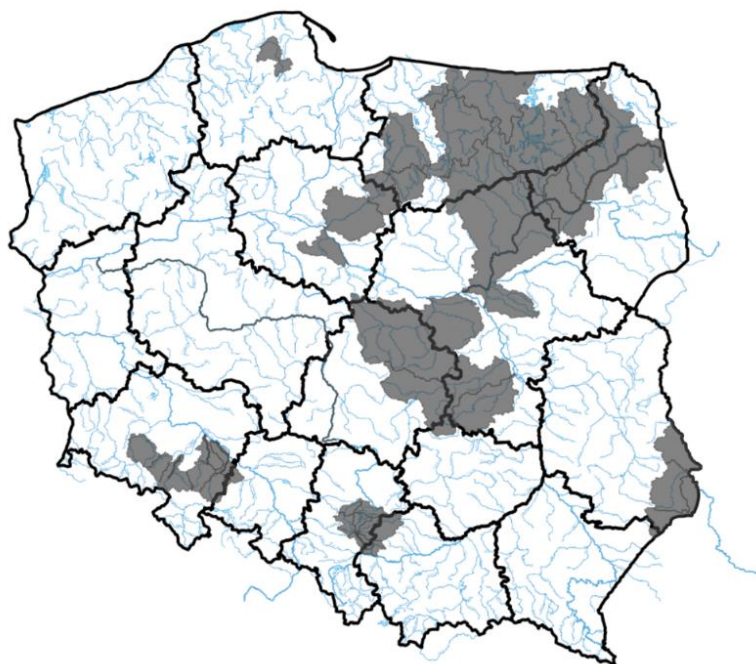
3. Ostrzeżenia dotyczące suszy

W dniu 10 lipca 2024 r. (na godz. 12:00) obowiązują **ostrzeżenia dotyczące suszy hydrologicznej¹**.

W kolejnych dniach spodziewane jest dalsze utrzymywanie się przepływów wody poniżej SNQ w następujących obszarach:

1. **zlewnia Radomki** – od 27.05.2024 r. do odwołania;
2. **Górna Łyna, Dolna Łyna** – od 08.06.2024 r. do odwołania;

3. **Drwęca Warmińska** – od 15.06.2024 r. do odwołania;
4. **Wel** – od 15.06.2024 r. do odwołania;
5. **Kaczawa górna do Dunina** – od 17.06.2024 r. do odwołania;
6. **Drwęca od Welu do Rypienicy** – od 18.06.2024 r. do odwołania.
7. **Drwęca od źródła do Welu** – od 19.06.2024 r. do odwołania;
8. **Łeba od źródła do Lęborka 2** – od 19.06.2024 r. do odwołania;
9. **Środkowa Narew** – od 20.06.2024 r. do odwołania;
10. **Dolna Narew** – od 20.06.2024 r. do odwołania;
11. **Pisa** – od 20.06.2024 r. do odwołania;
12. **Górny Ełk, Górna Lega** – od 20.06.2024 r. do odwołania;
13. **Warta środkowa od Zb. Jeziorsko do Proсны, Warta środkowa od Proсны do Wełny** – od 20.06.2024 r. do odwołania;
14. **Drwęca od Rypienicy do ujścia** – od 21.06.2024 r. do odwołania;
15. **zlewnia górnej Bystrzycy do Mietkowa i Strzegomki do Łażan** – od 21.06.2024 r. do odwołania;
16. **zlewnie Oławy i Ślęzy** – od 21.06.2024 r. do odwołania;
17. **Biebrza** – od 24.06.2024 r. do odwołania;
18. **zlewnia Przemszy i przyrzecza Wisły** – od 29.06.2024 r. do odwołania;
19. **Warta górna od Liswarty do Widawki, Warta górna od Widawki do Zb. Jeziorsko** – od 01.07.2024 r. do odwołania;
20. **Tążyna** – od 03.07.2024 r. do odwołania;
21. **Zlewnia Pilicy od zb. Sulejów** – od 04.07.2024 r. do odwołania;
22. **Warta środkowa od Wełny do Noteci** – od 05.07.2024 r. do odwołania.
23. **zlewnia Bugu do ujścia Uherki** – od 09.07.2024 r. do odwołania.
24. **Bzura** – od 09.07.2024 r. do odwołania.



ŹRÓDŁO: IMGW-PIB

¹ Źródłem prezentowanych danych są informacje zbierane i przetwarzane przez państwową służbę hydrologiczno-meteorologiczną, którymi rozporządza „IMGW- PIB”.

4. Przekroczenia stanów alarmowych i ostrzegawczych

W dniu 10 lipca 2024 r. (na godz. 11:00) zanotowano przekroczenie stanu ostrzegawczego:

- na 1 stacji wodowskazowej w dorzeczu Wisły.

Nazwa stacji	Rzeka	Województwo	Stan [cm]	Zmiana w ciągu doby (od 06 do 06 UTC) [cm]	Stan ostrzegawczy [cm]	Stan alarmowy [cm]
CIECHOLEWY	Brda	pomorskie	215	-4	210	240

Nie zanotowano opadów o dużej wydajności.

5. Pogotowia i alarmy przeciwpowodziowe.

Brak.

6. Informacja o zagrożeniach.

Brak.

7. Wskazanie działań niezbędnych do podjęcia w ciągu najbliższej doby.

Brak.

8. Aktualna sytuacja hydrologiczna

Dorzecze Wisły

Stany wody w dorzeczu Wisły układają się w strefie wody niskiej i średniej. Stan średni zanotowano na Skawie, Dunajcu, Nidzie, Sanie, Bystrzycy, Tyśmienicy, Supraśli, Orzycu, Nurcu, Drwęcy i Brdzie oraz lokalnie na Wiśle, Popradzie, Białej Tarnowskiej, Kamiennej, Narwi, Pisie, Liwcu, Wkrze i Bzurze.

Dorzecze Odry

Stany wody w dorzeczu Odry układają się w strefie wody niskiej i średniej, lokalnie wysokiej. Stan średni obserwowano na Osobłodze i Inie oraz lokalnie na Odrze, Bystrzycy, Widawie, Bobrze, Warcie, Prośnie i Noteci. Stan wysoki zanotowano na Gwdzie oraz lokalnie na Baryczy, Bobrze i Noteci.

Dorzecza rzek Przymorza, Pregoty i Niemna

Stany wody w dorzeczach rzek Przymorza, Pregoty i Niemna układają się w strefie wody średniej i niskiej. Stan niski obserwowano na Parsęcie, Słupi, Łebie i Węgorapie oraz lokalnie na dolnej Łynie.

Morze Bałtyckie, Zalew Szczeciński i Zalew Wiślany

Poziom wody na stacjach morskich układa się w strefie wody średniej.

Obszar administrowany przez RZGW w Białymstoku

W ciągu ostatniej doby na obszarze administrowanym przez RZGW w Białymstoku nie odnotowano opadów atmosferycznych.

W zlewni **Narwi i Biebrzy** obserwowano stabilizację i spadki oraz wahania stanu wody związane z pracą urządzeń hydrotechnicznych. Największy spadek odnotowano na stacjach Chraboty rz. Orlanka 32 oraz Chełchy rz. Lega 24. Stany wód utrzymują się w strefie wody średniej i niskiej, punktowo wysokiej.

W zlewni **Łyny i Węgorapy** obserwowano stabilizację i spadki oraz wahania związane z pracą urządzeń hydrotechnicznych. Największy wzrost odnotowano na stacji Smokowo rz. Dejna +18 cm. Stany wód utrzymują się w strefie wody średniej i niskiej, punktowo wysokiej.

W zlewni **Niemna** obserwowano stabilizację i niewielkie wahania stanu wody związane z pracą urządzeń hydrotechnicznych. Stany wód utrzymują się w strefie wody średniej i niskiej, punktowo wysokiej.

Na **Wielkich Jeziorach Mazurskich** stany wód utrzymują się w strefie wody średniej i niskiej.

W zlewni **Narwi i Biebrzy** przewiduje się stabilizację i spadki oraz niewielkie wahania związane z pracą urządzeń hydrotechnicznych. Stany wód utrzymają się w strefie wody średniej i niskiej, lokalnie wysokiej.

W zlewni **Łyny i Węgorapy** przewiduje się stabilizację i wahania związane z prognozowanymi opadami burzowymi oraz pracą urządzeń hydrotechnicznych. Stany wód utrzymają się w strefie wody średniej i niskiej, punktowo wysokiej.

W zlewni **Niemna** przewiduje się stabilizację i wahania związane z pracą urządzeń hydrotechnicznych. Stany wód utrzymają się w strefie wody średniej i niskiej.

W ciągu najbliższej doby IMGW-PIB prognozuje w dzień zachmurzenie małe, pod koniec dnia na krańcach zachodnich regionu wzrastające do dużego i tam przelotne opady deszczu, lokalnie burze. Prognozowana wysokość opadów w czasie burz do 10 mm. Temperaturach maksymalna od 30°C do 32°C. Wiatr słaby i umiarkowany, okresami porywisty, w czasie burz porywy do 85 km/h, wschodni oraz południowo-wschodni. W nocy zachmurzenie małe i umiarkowane, okresami wzrastające do dużego. Głównie na zachodzie regionu przelotne opady deszczu i burze, lokalnie z gradem. Prognozowana wysokość opadów w czasie burz od 20 do 30 mm, lokalnie do 40 mm. Temperatura minimalna od 17°C do 21°C. Wiatr słaby, okresami umiarkowany, południowy i południowo-wschodni. W czasie burz porywy do 90 km/h.

Obszar administrowany przez RZGW w Bydgoszczy

W ciągu minionej doby w Regionie Wodnym Noteci odnotowano śladowe opady poniżej 1 mm.

W zlewni rzeki Noteci stany wody układają się w strefie stanów niskich, średnich i wysokich.

Na Kanale Bydgoskim odnotowano wzrost 9 cm na SW Prądy, a także spadek 8 cm na SW Czyżkówko i 4 cm na Nakło Wschód.

Na rzece Dolnej Skanalizowanej Noteci od m. Nakło nad Notecią do m. Ujście zarejestrowano spadek 2 cm na SW Ujście i w miejscowości Białośliwie, strefa stanów niskich, średnich i wysokich.

Poniżej m. Ujście odnotowano wzrost 4 cm na SW Mikołajewo, a także spadek 6 cm na SW Wieleń, 4 cm na SW Lipica, SW Drawsko i w miejscowości Krzyż oraz Czarnków.

Na rzece Noteci swobodnie płynącej zarejestrowano spadki, lokalnie do 4 cm w miejscowości Santok, strefa stanów niskich.

Na rzece Górnej Skanalizowanej Noteci odnotowano wzrost 2 cm SW Frydrychowo i SW Łochowo, a także spadek 3 cm na SW Pakość, 2 cm na SW Antoniewo i SW Dębinek Północny.

W ciągu minionej doby, **na dopływach**, stany rzek układały się w strefie niskich i wysokich.

W zlewni rzeki Łobżonka stabilizację, strefa stanów niskich.

W zlewni rzeki Gwdy, na górnym odcinku brak odczytu ze względu na wyłączenie wodowskazu, na dolnym odcinku wzrost 2 cm z okresowym wahaniami do 24 cm, strefa stanów wysokich. Dobowa zmienność przepływu przez EW

Ptusza jest konsekwencją prac remontowych umocnień brzegowych na dolnym stanowisku, o których tut. Zarząd został wcześniej poinformowany. Przewidywany termin zakończenia ww. prac to 15 lipca 2024 r.

W zlewni rzeki Drawy zarejestrowano stabilizację, strefa stanów niskich.

W ciągu najbliższej doby dla dolnego odcinka Noteci i jego dopływów prognozowana jest stabilizacja oraz spadki. Na górnym odcinku Noteci prognozowana jest stabilizacja oraz spadki. Stany wody będą układać się w strefie stanów niskich, średnich i wysokich.

W ciągu najbliższej doby IMGW-PIB prognozuje zachmurzenie małe i umiarkowane, wzrastające do dużego, przelotne opady deszczu, burze, możliwy opad gradu, możliwe deszcze nawalne, prognozowany opad podczas burz do 60 mm, temperatura w ciągu dnia wahać się będzie od 27°C na północy do 36°C na południu, temperatura minimalna w nocy spadnie do 18°C na północy, wiatr słaby i umiarkowany z kierunków południowych, zmienny, podczas burz silny z prognozowanymi porywami do 120 km/h.

Obszar administrowany przez RZGW w Gdańsku

W ciągu ostatniej doby na obszarze administrowanym przez RZGW w Gdańsku nie odnotowano opadów atmosferycznych powyżej 20 mm.

W Regionie Wodnym Dolnej Wisły przeważają stany średnie.

Na Bałtyku stany średnie.

Na Zalewie Wiślanym strefa stanów średnich.

Na rzekach Przymorza stany średnie i niskie, miejscami wysokie.

Na rzekach w zlewni Zalewu Wiślanego stany średnie, miejscami niskie i wysokie.

Na Wiśle stany niskie, miejscami średnie.

W ciągu najbliższej doby IMGW-PIB prognozuje w dzień zachmurzenie małe i umiarkowane, miejscami wzrastające do dużego. Przelotne opady deszczu i burze, lokalnie z gradem. Prognozowana wysokość opadów w czasie burzy od 30 mm do 40, lokalnie do 50 mm. Najsilniejsze burze prognozowane są w godzinach popołudniowych i wieczornych. Temperatura maksymalna od 29°C do 32°C, nad morzem około 28°C. Wiatr umiarkowany, nad morzem okresami dość silny i porywisty, południowo-wschodni i wschodni. W czasie burzy porywy wiatru do 100 km/h, lokalnie możliwe porywy do 120 km/h. W nocy zachmurzenie przeważnie duże. Przelotne opady deszczu i burze, lokalnie z gradem. Prognozowana wysokość opadów w czasie burz od 20 mm do 30 mm, lokalnie do 40 mm. Nad ranem możliwa krótkotrwała mgła ograniczająca widzialność do 300 m. Temperatura minimalna od 18°C do 20°C. Wiatr słaby i umiarkowany, okresami porywisty, południowo-zachodni i zachodni. W czasie burzy porywy wiatru do 100 km/h.

Obszar administrowany przez RZGW w Gliwicach

W ciągu ostatniej doby nie odnotowano opadów deszczu powyżej 20 mm.

Stany wody w **Regionie Wodnym Małej Wisły** kształtują się w strefie stanów niskich, średnich i punktowo wysokich.

Stany wody w **Regionie Wodnym Górnej Odry** kształtują się w strefie stanów niskich, średnich i punktowo wysokich.

Na najbliższą dobę IMGW-PIB prognozuje w dzień zachmurzenie małe, po południu wzrastające do umiarkowanego, na południu województwa lokalnie do dużego i tam możliwe przelotne opady deszczu i burze. Suma opadów podczas burz do 30 mm. Temperatura maksymalna od 32°C do 34°C, w rejonach podgórskich od 29°C do 32°C, wysoko w Beskidach od 24°C do 26°C. Wiatr słaby i umiarkowany, wschodni i południowo-wschodni. Wysoko w górach wiatr słaby i umiarkowany, po południu w porywach do 60 km/h, południowo-zachodni i południowy. Podczas burz wiatr w porywach do 60 km/h. W nocy zachmurzenie umiarkowane i duże. Przelotne opady deszczu i burze, w pierwszej połowie nocy również z gradem. Suma opadów podczas burz do 30 mm. Temperatura minimalna od 18°C do 20°C, w rejonach podgórskich od 17°C do 19°C, wysoko w Beskidach od 15°C do 18°C. Wiatr słaby i umiarkowany, początkowo południowo-wschodni, skręcający na kierunki zachodnie. Wysoko w górach wiatr słaby, z kierunków południowych. W czasie burz wiatr w porywach do 90 km/h.

Obszar administrowany przez RZGW w Krakowie

Według danych IMGW-PIB w Regionie Wodnym Górnej-Zachodniej Wisły w ciągu ostatniej doby wystąpiły opady deszczu, głównie w pasie pogórza, w zlewniach Skawy (10,6 mm w Lachowicach-Krale) oraz Soły (10,5 mm w Pilsku). Na pozostałym obszarze dobowe sumy opadów nie przekroczyły 10 mm.

W ciągu ostatniej doby, na rzekach i potokach regionu wystąpiły głównie stabilizacje stanów wód. Największy wzrost wystąpił na Wiśle w profilu Szczucin (9 cm). Natomiast największy spadek wystąpił na Czarnej Orawie w profilu Jabłonka (41 cm).

Zwierciadła rzek i potoków w regionie znajdują się w strefie stanów średnich i niskich. W strefie stanów niskich na całej długości układu się zwierciadło Soły (wraz z dopływem Koszarawy i Bystrej), Raby (z wyjątkiem profilu Mszana Dolna) wraz z dopływami Mszanki i Lubieńki, dopływy Skawy (Skawica, Stryszawka), Kamienicy oraz Czarnej (Staszowskiej). Lokalnie stany niskie zostały osiągnięte na Prądniku, Dunajcu, Białej (Tarnowskiej) oraz na Nidzie.

Zwierciadło Wisły układu się w stanach średnich (Pustynia, Las, Smolice, Kraków-Bielany, Koło) oraz niskich (Czernichów-Prom, Sierosławice, Popędzyna, Karsy, Szczucin, Sandomierz).

Na najbliższą dobę IMGW PIB prognozuje możliwe przelotne opady deszczu i burze. W czasie burz suma opadu do 15 mm, punktowo do 25 mm.

Obszar administrowany przez RZGW w Lublinie

W ciągu ostatniej doby na obszarze administrowanym przez RZGW w Lublinie opad dobowy o sumie powyżej 20 mm nie został zaobserwowany.

W zlewni Bugu po Krzyczew obserwowano głównie niewielkie spadki, stabilizację oraz punktowo niewielkie wzrosty poziomu wody - w strefie stanów niskich, średnich oraz punktowo wysokich.

W zlewni Bugu poniżej profilu Krzyczew obserwowano stabilizację oraz niewielkie spadki i wzrosty poziomu wody, w strefie wody niskiej i średniej.

Na Bugu po Krzyczew prognozuje się głównie stabilizację oraz opadanie poziomu wody - w strefie stanów niskich, średnich oraz punktowo wysokich.

W zlewni Bugu poniżej profilu Krzyczew prognozuje się stabilizację oraz spadki poziomu wody - w strefie wody niskiej i średniej.

Na najbliższą dobę IMGW-PIB prognozuje w dzień zachmurzenie małe, okresami wzrastające do umiarkowanego, lokalnie do dużego i wtedy możliwy przelotny deszcz oraz słaba burza. Temperatura maksymalna od 31°C do 32°C. Wiatr słaby i umiarkowany, okresami porywisty, wschodni oraz południowo-wschodni. W nocy zachmurzenie małe, na północy i zachodzie, okresami wzrastające do umiarkowanego. Temperatura minimalna od 18°C do 20°C. Wiatr słaby, okresami umiarkowany, południowo-wschodni.

Obszar administrowany przez RZGW w Poznaniu

W ciągu minionej doby w całym regionie wodnym Warty bez opadów.

W Regionie Wodnym Warty stany wody przeważnie stabilne, z niewielkim spadkiem bądź wahaniami układają w strefie stanów niskich i średnich, miejscowo dolnej wysokich.

Na **Warcie** do zbiornika Poraj stabilne stany wody w strefie niskich. Poniżej do Częstochowy ok. 10 cm wzrost stanów wody związany ze zwiększeniem odpływu ze zbiornika, dalej do zbiornika Jeziorsko stabilne stany wody, lokalnie z kilkucentymetrowym spadkiem również w strefie stanów niskich. Na dopływach tego odcinka Warty przeważnie stabilne stany wody w strefie niskich albo średnich, jedynie na Widawce (Szczerców) w dolnej strefie wysokich, miejscami niewielkie spadki albo wahania. Na Warcie poniżej zbiornika Jeziorsko stany wody układają się na całej długości w strefie niskich: przeważnie z kilkucentymetrowym spadkiem, lokalnie stabilizacja bądź niewielkie wahania. Na dopływach stany wody układają się w strefie niskich i średnich, jedynie na Kiełbasce (Kościelec) dolnej wysokich: głównie kilkucentymetrowe spadki, lokalnie stabilne bądź niewielkie wahania, jedynie na Powie (Posoka) ok. 20 cm wahania związane z pracą urządzeń hydrotechnicznych.

W zlewni **Prosny** stany wody układają się głównie w strefie średnich, miejscowo niskich albo wysokich: na górnej Prośnie stabilne bądź niewielkie wahania, na pozostałym odcinku i dopływach kilkucentymetrowe spadki.

Na pośrednim stanowisku **Kanału Ślesińskiego** rzędna piętrzenia układa się pomiędzy NPP a MaxPP, a na szczytowym na pomiędzy MinPP a NPP.

Na **Warcie** do zbiornika Poraj i dalej do zbiornika Jeziorsko przewidywane są stabilne stany wody w strefie niskich, lokalnie możliwy nieznaczny spadek bądź wahania. Na dopływach przeważnie stabilne stany wody w strefie niskich i średnich, lokalnie możliwy wzrost albo wahania związane ze spływem wód opadowych. Poniżej zbiornika Jeziorsko na Warcie stany wody w strefie niskich: przeważnie kilkucentymetrowe spadki, lokalnie niewielkie wahania bądź wzrost. Na dopływach tego odcinka przeważnie stabilne stany wody w strefie niskich i średnich, miejscowo możliwy niewielki wzrost albo wahania związane ze spływem wód opadowych bądź pracą urządzeń hydrotechnicznych.

W zlewni Prosny stany wody głównie w strefie średnich, miejscowo niskich albo dolnej wysokich: na środkowej i dolnej Prośnie stabilne, na górnej Prośnie i dopływach możliwy wzrost albo wahania związane ze spływem wód opadowych.

W ciągu najbliższej doby zachmurzenie małe, w dalszej części doby wzrastające do dużego. Początkowo bez opadów, później możliwe burze, z opadami do 20-40 mm, miejscowo do 60 mm, możliwy grad. Temperatura minimalna od 18°C, maksymalna do 36°C. Wiatr umiarkowany, południowo-wschodni, skręcający na zachodni, w czasie burz porywisty do 90-110 km/h.

Obszar administrowany przez RZGW w Rzeszowie

W ciągu ostatniej doby zaobserwowano śladowe opady w zlewni Górnego Sanu, Środkowego Sanu, Górnego Wisłoka, Górnej Wisłoki oraz brak opadów na pozostałym obszarze administrowanym przez RZGW w Rzeszowie.

Na obszarze zlewni **Sanu i Wisłoka** stany wód układają się w strefie wody niskiej oraz średniej. W ciągu ostatniej doby na większości stacji wodowskazowych zaobserwowano spadek stanu wody. Wzrost stanu wody miał miejsce w przekroju Radomyśl na Sanie (8 cm), Gorliczyna na Mlecze (7 cm).

Na obszarze **zlewni Wisłoki i Łęgu** stany wód układają się w strefie wody średniej oraz niskiej. W ciągu ostatniej doby na większości stacji wodowskazowych zaobserwowano spadek stanu wody. Wzrost stanu wody miał miejsce w przekroju Osiek Jasielski (LSOP) na Wistoce (6 cm), Łabuzie na Wistoce (3 cm), Kotań (LSOP) na Wistoce (1 cm).

Na najbliższą dobę IMGW-PIB prognozuje w dzień zachmurzenie małe. Temperatura maksymalna od 32°C do 34°C. Wiatr słaby i umiarkowany, okresami porywisty, południowo-wschodni. W nocy zachmurzenie małe i umiarkowane. Temperatura minimalna od 18°C do 20°C. Wiatr słaby i umiarkowany, południowo-wschodni.

Obszar administrowany przez RZGW w Szczecinie

Stany wody na wodowskazach **Odry granicznej poniżej ujścia Warty** układają się przeważnie w strefie stanów niskich, lokalnie w Widuchowej w strefie stanów średnich. Trend malejący.

W **ujściowym odcinku Odry i na Zalewie Szczecińskim** stany wody układają się w strefie stanów średnich.

Na **odcinku wybrzeża morskiego** stany wody układają się w strefie stanów średnich.

Na rz. **Myśli** stany wody układają się w strefie stanów niskich.

Na rz. **Inie** stany wody układają się w strefie stanów średnich.

Stany **rzek Przymorza Zachodniego** układają się w strefie stanów średnich, lokalnie niskich i wysokich.

Na rz. **Redze** stany wody układają się w strefie stanów średnich z tendencją malejącą.

Na rz. **Sąpólnej** stany wody układają się w dolnej strefie stanów średnich. Trend malejący.

Na rz. **Parsęcie** stany wody układają się przeważnie w strefie stanów niskich, lokalnie w środkowym odcinku (Białogard) w strefie stanów średnich.

Na rz. **Radew** stany wody układają się w dolnej strefie stanów wysokich.

Na rz. **Grabowa** stany wody układają się w strefie stanów średnich.

Na rz. **Wieprzy** stany wody układają się w strefie stanów niskich.

Na rz. **Studnicy** stany wody rzeki układają się w strefie stanów średnich.

Obszar administrowany przez RZGW w Warszawie

Na obszarze administrowanym przez RZGW w Warszawie opad dobowy powyżej 20 mm nie został zaobserwowany. Obecnie stany wód na obszarze administrowanym przez RZGW w Warszawie układają się w strefie stanów niskich, lokalnie średnich.

W ciągu najbliższej doby na **Wiśle** prognozuje się – od stacji: Zawichost do stacji: Dęblin stabilizację stanu wody w strefie stanów niskich; od stacji: Gusin do stacji: Warszawa-Nadwilanówka niewielkie spadki stanu wody w strefie stanów niskich; od stacji Warszawa-Bulwary do stacji: Kępa Polska stabilizację stanu wody w strefie stanów niskich; na stacji: Włocławek wahania stanu wody w strefie stanów niskich.

Na dopływach Wisły od Zawichostu do Włocławka przewiduje się wahania stanu wody w strefie stanów niskich i średnich.

W ciągu najbliższej doby **na Narwi od Orzyca po ujście** prognozuje się stabilizację stanu wody w strefie stanów niskich, lokalnie wahania stanów wody w strefie stanów niskich (stacja: Orzechowo).

Na dopływach Narwi od Orzyca po ujście przewiduje się wahania stanu wody w strefie stanów średnich, lokalnie niskich.

W ciągu najbliższej doby **na Bugu od Liwca do ujścia** prognozuje się stabilizację stanu wody w strefie stanów niskich.

W ciągu najbliższej doby w regionie administrowanym przez RZGW w Warszawie w trakcie dnia na przeważającej części obszaru opady deszczu i burze o zróżnicowanym zakresie i intensywności, lokalnie z gradem, tylko w części południowej brak opadów. Przewidywana suma opadów od 15 mm do 35 mm, lokalnie do 55 mm. Temperatura maksymalna w przedziale od 30°C do 35°C. W Górach Świętokrzyskich około 30°C. Wiatr słaby i umiarkowany, okresami porywisty. W czasie burz porywy wiatru do 100 km/h, lokalnie do 110 km/h. W nocy na przeważającym obszarze opady i burze z gradem o zróżnicowanym zakresie i intensywności, tylko w części południowo-wschodniej brak opadów. Przewidywana suma opadów od 20 mm do 40 mm. Temperatura minimalna w przedziale od 18°C do 21°C. Wiatr słaby i umiarkowany, miejscami zmienny i porywisty. W czasie burz porywy wiatru do 90 km/h, lokalnie do 100 km/h.

Obszar administrowany przez RZGW we Wrocławiu

W minionej dobie nie odnotowano opadów deszczu.

W minionej dobie układają się głównie w strefie stanów niskich i średnich oraz lokalnie wysokich.

Stany wód na wodowskazach **środkowej Odry** (poniżej ujścia Nysy Kłodzkiej) układają się w strefie stanów średnich i lokalnie niskich na Odrze skanalizowanej oraz niskich na odcinku swobodnie płynącym.

Stany wód na wodowskazach **dolnej Odry** (powyżej ujścia Warty) układają się w strefie stanów niskich.

Stany wód na **pozostałych wodowskazach** układają się głównie w strefie stanów niskich i średnich oraz lokalnie wysokich.

Obecnie obserwuje się głównie stabilizację stanów wód. Lokalne wzrosty spowodowane są pracą urządzeń hydrotechnicznych.

9. Informacja o zbiornikach.

		Zbiorniki retencyjne - ogółem									
		Sytuacja na dzień 10.07.2024 r. na godz. 6 ⁰⁰ (UTC)									
		Zbiorniki rzeka	Odptyw średni [m ³ /s]	Dopływ średni [m ³ /s]	Poj. aktual. [mln m ³]	* Poj. norm. [mln m ³]	* Poj. Przy Max PP [mln m ³]	*Rezerwa pow. wymagana [mln m ³]	Aktualna rez. pow. [mln m ³]	Rezerwa do wykorzyst. %	
		1	2	3	4	5	6	7	8	9	
									6-5	6-4	8/7*100
RZGW w Białymstoku	1	Zb. Siemianówka (Narew)	2,68	1,46	46,83	64,80	79,10	14,30	32,27	226	
RZGW w Bydgoszczy	2	Jez. Gopło (Noteć)	1,48	0,58	5,06	-	21,66	7,70	16,60	216	
	3	Zb. Pakość (Mała Noteć)	1,20	0,32	22,00	36,30	42,58	6,30	20,58	327	
RZGW w Gliwicach	4	Zb. Goczałkowice **** (Wisła)	6,20	3,84	93,63	118,07	161,25	43,18	67,62	157	
	5	Zb. Wisła-Czarne (Wisła)	0,25	0,28	1,72	2,36	4,04	1,68	2,32	138	
	6	Zb. Łąka (Pszczynka)	1,07	0,72	7,85	8,01	11,15	3,14	3,30	105	
	7	Zb. Kuźnica Warężyńska (Przemsza)	0,02	0,00	38,80	39,17	46,28	7,11	7,48	105	
	8	Zb. Przeczyce (Przemsza)	0,94	0,59	8,38	17,37	20,29	2,92	11,91	408	
	9	Zb. Kozłowa Góra (Brynica)	0,15	0,29	10,13	12,39	15,18	2,79	5,05	181	
	10	Zb. Pogoria III (Pogoria)			11,24	11,41	12,03	0,62	0,79	127	
	11	Zb. Dzierżno Duże (Kłodnica)	2,00	2,00	61,22	60,14	63,02				
	12	Zb. Pławniowice (Toszecki Potok)			26,72	26,74	29,15	2,41	2,43	101	
	13	Zb. Dzierżno Małe (Drama)	0,30	0,30	8,67	9,50	12,30	2,80	3,63	130	
	14	Zb. Turawa (Mała Panew)	3,50	3,50	69,08	80,04	92,61	12,57	23,53	187	
15	Zb. Rybnicki ** (Ruda)	0,83	0,83	20,17	22,10	23,50	1,40	3,33	238		
RZGW w Krakowie	16	Zb. Czaniec (Soła)	6,10	3,80	0,90	1,30	1,30	0,00	0,00		
	17	Zb. Porąbka (Soła)	3,80	4,90	19,60	22,00	26,50	4,50	7,00	156	
	18	Zb. Tresna (Soła) *	4,90	4,00	53,70	53,90	92,70	38,80	39,00	101	
	19	Zb. Świnna Poręba (Skawa)	5,40	10,10	101,50	100,70	160,80	60,10	59,30	99	
	20	Zb. Dobczyce (Raba) *	2,40	3,80	92,30	92,70	137,70	45,00	45,40	101	
	21	Zb. Chańcza (Czarna)	1,20	1,30	11,80	14,20	23,80	9,60	12,00	125	
	22	Zb. Czchów (Dunajec)	27,00	35,00	6,10	7,50	7,50	0,00	1,80		

	23	Zb. Rożnów (Dunajec) *	35,00	35,00	85,50	105,80	155,80	50,00	63,10	126
	24	Zb. Czorsztyn (Dunajec)	23,30	27,70	162,00	176,50	238,60	62,10	76,60	123
	25	Zb. Zesławice (Dłubnia)			0,42	0,42	0,73	0,31	0,31	
RZGW w Lublinie	26	Zb. Nielisz (Wieprz)	3,45	9,94	20,54	20,61	28,47	7,86	7,93	101
RZGW w Poznaniu	27	Zb. Jeziorsko (Warta)	16,13	11,68	141,30	142,80	202,04	59,20	60,74	103
	28	Zb. Poraj (Warta)	2,65	2,65	12,72	12,54	20,34	7,80	7,62	98
RZGW w Rzeszowie	29	Zb. Klimkówka (Ropa)	2,00	0,15	20,95	34,54	41,95	10,00	21,00	210
	30	Zb. Besko (Wisłok)	0,90	0,50	6,28	8,41	13,21	6,28	6,93	110
	31	Zb. Solina ** (San)	49,00	17,00	401,12	472,00	472,04	50,00	70,92	142
RZGW w Warszawie	32	Zb. Brody Iłżeckie (Kamienna)	1,31	1,31	5,52	6,72	7,59	0,88	2,07	236
	33	Zb. Wióry (Świślina)	1,10	0,13	18,15	15,73	34,66	18,93	16,52	87
	34	Zb. Sulejów (Pilica)	11,00	12,70	73,80	75,11	84,33	9,22	10,53	114
	35	Zb. Cieszanowice (Luciąża)	0,18	0,10	4,17	7,34	9,10	1,76	4,93	280
	36	Zb. Miedzna (Wąglanka)	0,23	0,21	3,14	3,40	3,80	0,40	0,66	165
	37	Zb. Domaniów (Radomka)	0,70	0,11	4,81	9,90	14,37	4,47	9,56	214
	38	Zb. Włocławek***** (Wisła)	480,00	457,00	367,92	369,880	453,590		rzędna wody górnej: 57,27 m n.p.m.	
	39	Zb. Dębe***** (Narew)	87,00	98,00	89,63	89,960	95,980		rzędna wody górnej: 79,01 m n.p.m.	
RZGW we Wrocławiu	40	Topola (Nysa Kłodzka)	6,00	6,00	14,73	16,50	21,70	5,20	7,00	134
	41	Kozielno (Nysa Kłodzka)	5,60	6,00	11,10	12,90	16,30	3,40	5,20	154
	42	Otmuchów (Nysa Kłodzka)	5,0	6,27	28,51	58,40	129,20	70,80	100,70	142
	43	Nysa (Nysa Kłodzka)	10,0	8,19	56,64	65,70	121,70	56,00	65,10	116
	44	Mietków (Bystrzyca)	2,00	0,23	42,62	63,00	77,20	14,20	34,60	244
	45	Dobromierz (Strzegomka)	0,25	0,08	5,49	10,00	11,40	1,40	5,90	434
	46	Słup (Nysa Szalona)	0,77	0,10	21,66	31,00	38,10	7,10	16,40	232
	47	Bukówka (Bóbr)	0,49	0,13	8,93	12,80	16,70	3,90	7,70	199

48	Sosnówka (Czerwonka)	0,18	0,06	10,44	10,90	14,80	3,90	4,40	113
49	Pilchowice ** (Bóbr)	3,80	2,10	21,39	33,00	50,00	17,00	28,60	168
50	Złotniki ** (Kwisa)	0,40	0,60	8,41	10,50	12,10	1,60	3,70	231
51	Leśna ** (Kwisa)	1,00	0,50	5,58	8,00	16,80	8,80	11,20	127
52	Lubachów ** (Bystrzyca)	0,80	0,30	4,67	4,90	6,80	1,90	2,10	114

* wartości stałe

** Zbiorniki energetyczne

**** Ujęcie wody pitnej

*****zbiornik przepływowy

" rzędne piętrzenia zbiornika Włocławek (m n.p.m.): Min PP: 56,5, NPP: 57,3 MaxPP: 57,3

" rzędne piętrzenia zbiornika Dąbe (m n.p.m.): Min PP: 78,52, NPP: 79,02 MaxPP: 79,22

Obszar administrowany przez RZGW w Białymstoku

Zbiornik Siemianówka pracuje zgodnie z obowiązującymi instrukcjami. Aktualna pojemność powodziowa wynosi 32,27 mln m³. Zbiornik dysponuje rezerwą powodziową na poziomie 226%.

Obszar administrowany przez RZGW w Bydgoszczy

Na zbiorniku Pakość rzędna piętrzenia wynosi 77,60 m n.p.m. (210 cm > Min PP), odpływ ze zbiornika 1,2 m³/s, na zbiorniku Gopło rzędna piętrzenia wynosi 76,62 m n.p.m. (6 cm < NPP, 69 cm < MaxPP), odpływ średni wynosi 1,5 m³/s.

Obszar administrowany przez RZGW w Gdańsku

W Regionie Wodnym Dolnej Wisły brak dużych, sztucznych zbiorników wodnych o istotnym znaczeniu przeciwpowodziowym objętych systemem monitorowania w ramach osłony przeciwpowodziowej kraju. Informacje o zbiorniku we Włocławku, który ma znaczenie dla osłony regionu, podaje RZGW w Warszawie.

Obszar administrowany przez RZGW w Gliwicach

Zgodnie zaleceniami OTKZ zbiorniki Dzierżno Duże i Wisła Czarne posiadają obniżony poziom piętrzenia.

Na zbiornikach będących w administracji RZGW w Gliwicach rezerwa powodziowa jest w pełni zachowana.

Sytuacja w dorzeczu Górnej Odry po stronie czeskiej:

Zbiornik VD Kružberk, rzeka Moravice posiada 95,26% rezerwy powodziowej.

Zbiornik VD Olešná, rzeka Olešná posiada 94,33% rezerwy powodziowej.

Zbiornik VD Žermanice, rzeka Lučina posiada 99,27% rezerwy powodziowej.

Pozostałe zbiorniki pracują w zakresie pojemności użytkowych i posiadają pełne rezerwy powodziowe (100%).

Źródło informacji - portal Povodí Odry, stan na 10.07.2024 r., godz. 08:10 CEST.

Obszar administrowany przez RZGW w Krakowie

Większość zbiorników retencyjnych posiada pojemności powodziowe większe niż wymagane w instrukcjach gospodarowania wodą. Jedynie zbiornik wodny Świnna Poręba, posiada pojemność powodziową mniejszą od wymaganej tj. 99%. Sytuacja na zbiornikach jest stabilna i na bieżąco monitorowana.

Obszar administrowany przez RZGW w Lublinie

Zbiornik Nielisz pracuje zgodnie z obowiązującymi instrukcjami. Aktualna pojemność powodziowa wynosi 7,93 mln m³. Zbiornik przeciwpowodziowy Nielisz dysponuje rezerwą powodziową 101%. Dopływ śr. do zbiornika przeciwpowodziowego Nielisz wynosi 9,94 m³/s. Odptyw śr. ze zbiornika przeciwpowodziowego Nielisz wynosi 3,45 m³/s.

Obszar administrowany przez RZGW w Poznaniu

Zbiornik Poraj posiada 98% rezerwy powodziowej, zbiornik Jeziorsko posiada pełną rezerwę powodziową.

Na zbiorniku Jeziorsko rzędna piętrzenia wynosi 119,96 m n.p.m. (od wczoraj -1 cm, 4 cm < NPP), średni dopływ do zbiornika wynosi 11,68 m³/s przy odpływie średnim z ostatniej doby 16,13 m³/s. Zbiornik dysponuje rezerwą 60,7 mln m³, z możliwością powiększenia o dalsze 20,5 mln m³ pojemności forsowanej. Na zbiorniku Poraj rzędna piętrzenia wynosi 275,55 m n.p.m. (od wczoraj bez zmian, 5 cm powyżej NPP), średni dopływ do zbiornika wynosi 2,65 m³/s przy odpływie średnim z ostatniej doby 2,65 m³/s. Zbiornik dysponuje rezerwą 7,6 mln m³, z możliwością powiększenia o dalsze 4,1 mln m³ pojemności forsowanej.

Obszar administrowany przez RZGW w Rzeszowie

Wszystkie zbiorniki administrowane przez RZGW w Rzeszowie posiadają pełne rezerwy powodziowe.

Na zbiorniku Klimkówka rzędna piętrzenia wynosi 390,27 m n.p.m., średni dopływ do zbiornika wynosi 0,15 m³/s przy odpływie średnim z ostatniej doby 2,0 m³/s. Zbiornik dysponuje rezerwą 21,0 mln m³. Na zbiorniku Besko rzędna piętrzenia wynosi 329,92 m n.p.m., średni dopływ do zbiornika wynosi 0,5 m³/s przy odpływie średnim z ostatniej doby 0,9 m³/s. Zbiornik dysponuje rezerwą 6,9 mln m³. Na zbiorniku Maziarnia w Wilczej Woli rzędna piętrzenia wynosi 187,18 m n.p.m., średni dopływ do zbiornika wynosi 0,1 m³/s przy odpływie średnim z ostatniej doby 0,1 m³/s. Zbiornik dysponuje rezerwą 3,9 mln m³. Na zbiorniku Solina rzędna piętrzenia wynosi 415,51 m n.p.m., dopływ do zbiornika wynosi 17,0 m³/s przy odpływie średnim z ostatniej doby 49,0 m³/s. Zbiornik dysponuje rezerwą 70,9 mln m³.

Obszar administrowany przez RZGW w Warszawie

Zbiornik wodny Wióry na Świślinie posiada 87% rezerwy powodziowej. Pozostałe zbiorniki mają rezerwy powodziowe większe od wymaganych.

Na Zbiorniku Włocławek dopływ średni dobowy na godz. 6:00 UTC wynosił około 455 m³/s, natomiast odpływ około 480 m³/s. Rzędna wody dolnej śluzy: 42,76 m n.p.m.

Na Zbiorniku Dębe dopływ średni dobowy na godz. 6:00 UTC wynosił około 100 m³/s, natomiast odpływ około 85 m³/s.

Na Zbiorniku Wodnym Sulejów rzędna wody górnej na godz. 6:00 UTC wynosiła 166,53 m n.p.m.

Obszar administrowany przez RZGW we Wrocławiu

Wszystkie zbiorniki posiadają wolne pojemności powodziowe i dodatkowe. Dopływy do zbiorników kształtują się głównie w strefie stanów średnich i lokalnie niskich. Urządzenia upustowe są drożne, urządzenia manewrowe są sprawne. Suche zbiorniki przeciwpowodziowe nie piętrzą wody. Poldery przeciwpowodziowe nie piętrzą wody. Wszystkie zbiorniki pracują zgodnie z instrukcjami gospodarowania wodą. Poziom piętrzenia na zbiorniku Otmuchów został podwyższony powyżej poziomu piętrzenia zapasu zastrzeżonego oraz sukcesywnie gromadzona jest woda w zbiorniku - w związku z rozpoczęciem kolejnego etapu remontu skarpy odwodnej zbiornika.

10. Informacja o żeglowności rzek i stanie urządzeń hydrotechnicznych.

RZGW w Białymstoku

Wydano Komunikat Nawigacyjny nr 18/2024 informujący o utrudnieniach na drodze wodnej rzeki Narew w związku z trwającymi budowlami mostów drogowych.

Wydano Komunikat Nawigacyjny nr 17/2024 informujący o zamknięciu drogi wodnej rzeki Narew w km 150+457 z powodu zamknięcia 3 sekcji jazu elektrowni ENERGA S.A. w Ostrołęce.

Wydano komunikat nawigacyjny nr 16/2024 informujący o niskim stanie wód na drodze wodnej **rzeki Pisy**.

Wydano komunikat nawigacyjny nr 15/2024 informujący, że **od dnia 16 czerwca 2024 r.** zostaną zamknięte dwie sekcje jazu piętrzącego bukłakowego Energa Ostrołęka S.A. **w km 150+457 rzeki Narew**.

Wydano komunikat nawigacyjny nr 13/2024 informujący, że **w dniach 16 lipca – 20 lipca 2024 r. na rzece Netta w Augustowie** odbędzie się impreza sportowa „Konkurs w skokach na Nartach Wodnych Netta Cup 2024 (...)”.

Wydano komunikat nawigacyjny nr 12/2024r- informujący o zmianie planowanych utrudnień dla jednostek pływających **w km 245+900 drogi wodnej rzeki Narew** (miejscowość Wizna).

Wydano komunikat nawigacyjny nr 11/2024 r.- informujący o udostępnieniu dla ruchu jednostek pływających **od dnia 11 czerwca śluzy Przewięź**. Przedmiotowa śluza będzie czynna codziennie w godzinach: 9:00- 20:00.

Wydano komunikat nawigacyjny nr 10/2024 r. – informujący o aktualnej głębokości tranzytowej na drodze wodnej Narew która wynosi 40 cm. W komunikacie zamieszczono wykaz wyłyceń oraz informacje o występujących utrudnieniach **na rzece Narew w km 153+000 oraz w km 245+900** w związku z prowadzonymi pracami przy budowach mostów drogowych.

W związku z niskimi stanami wód na Narwi **od dnia 5 czerwca 2024 r.** zostanie zamknięta jedna sekcja jazu piętrzącego bukłakowego Elektrowni ENERGA Ostrołęka S.A. **w km 150 + 457 rzeki Narew**. Z uwagi na powyższe koryto rzeki Narew o szerokości 40 m od brzegu lewego jest drożne, a na szerokości 20 m od brzegu prawego, podniesiona jest 1 sekcja jazu piętrzącego uniemożliwiająca przejazd obiektów pływających - komunikat nawigacyjny nr 9/2024r

Wydano [komunikat nawigacyjny nr 6/2024r.](#) w sprawie wydłużenia terminu trwającego remontu **na śluzie Przewięź (droga wodna Kanał Augustowski) do dnia 10 czerwca br.**

Z dniem 6 maja 2024 r. otwarto dla żeglugi drogę wodną rzeki Pisy oraz System Wielkich Jezior Mazurskich – szczegółowe informacje zawarto w [komunikacie nawigacyjnym nr 4/2024r.](#)

Z dniem 26 kwietnia 2024r. otwiera się dla żeglugi drogę wodną **Kanał Augustowski** – szczegółowe informacje zawarto w [komunikacie nawigacyjnym nr 3/2024r.](#)

Z dniem 26 kwietnia 2024r. otwiera się dla żeglugi drogę wodną **rzeki Narew** – szczegółowe informacje zawarto w [komunikacie nawigacyjnym nr 2/2024r.](#)

Wydano [komunikat nawigacyjny nr 1/2024](#) informujący o pracach modernizacyjnych na śluzie Przewięź (km 43+500 drogi wodnej Kanału Augustowskiego).

Komunikaty nawigacyjne dostępne są pod adresem: <https://www.gov.pl/wody-polskie-bialystok>

RZGW w Bydgoszczy

Komunikaty nawigacyjne (o przeprowadzanych pracach, awariach, planowanych zamknięciach szlaku, imprezach na wodzie itp.), **bieżące informacje dot. warunków nawigacyjnych** oraz **kompleksowa informacja o żeglowności** znajdują się na stronie internetowej PGW Wody Polskie RZGW w Bydgoszczy w zakładce Komunikaty nawigacyjne, pod adresem: <http://bydgoszcz.wody.gov.pl/komunikaty-nawigacyjne>

Aktualne Komunikaty Nawigacyjne:

[Komunikat nawigacyjny nr 18/2024 z 04.07.2024 r.](#)

Na czas prowadzonego remontu przegrody mostowej tj. mostu drogowego w km 105+800 w ciągu śródlądowej drogi wodnej rzeki Noteci dolnej w m. Ujście na wniosek wykonawcy ww. prac zostaje wprowadzone: okresowe ograniczenie wysokości prześwitu nad zwierciadłem wody do wartości 2,5 m ponad WWŻ w terminie od 8 lipca

2024 r. do 31 marca 2025 r. WWŻ na podstawie wodowskazu IMGW-PIB Ujście 2 wynosi 325 cm. Czasowe ograniczenie drogi wodnej w ww. kilometrażu wprowadzone jest poprzez ustawienie odpowiedniego oznakowania nawigacyjnego

[Komunikat nawigacyjny nr 17/2024 z 27.06.2024 r.](#)

Na czas prowadzonego remontu przegrody mostowej tj. kładki dla pieszych w km 81+930 w ciągu śródlądowej drogi wodnej rzeki Noteci górnej w m. Pakość na wniosek wykonawcy ww. prac zostaje wprowadzone: okresowe ograniczenie wysokości prześwitu nad zwierciadłem wody do wartości 3,1 m ponad WWŻ w terminie od 27 czerwca do 31 lipca 2024 r. Czasowe ograniczenie drogi wodnej w ww. kilometrażu wprowadzone jest poprzez ustawienie odpowiedniego oznakowania nawigacyjnego

[Komunikat nawigacyjny nr 16/2024 z 25.06.2024 r.: Zmiana czasu pracy śluz poprzez wydłużenie oraz skrócenie okresu eksploatacji w poszczególnych dniach tygodnia.](#)

[komunikat nawigacyjny nr 4/2024 z 23.04.2024 r.](#) : otwarcie śródlądowych dróg wodnych;

[komunikat nawigacyjny nr 12/2024 z 07.06.2024 r.](#): wykaszanie porostu roślinności rzecznej na rzece Noteci dolnej w km 68+200 - 106+100;

RZGW w Gdańsku

W dniach od 13 do 14.07.2024 r. odbędzie się impreza na wodzie pn.: „**Bydgoszcz Triathlon**”. Impreza na wodzie będzie przeprowadzona na rz. Brdzie w Bydgoszczy przy zamkniętym szlaku żeglownym:

- Dnia 13.07.2024 r. w godz. od 06:00 do 14:30, na odcinku drogi wodnej Wisła-Odra od km 11+340 (most Bernardyński) do km 9+300 (most Pomorski);
- Dnia 14.07.2024 r. w godz. od 06:00 do 14:30, na odcinku drogi wodnej Wisła-Odra od km 11+700 (most im. Jerzego Sulimy-Kamińskiego) do km 9+300 (most Pomorski).

Na czas trwania imprezy wystawione zostaną znaki żeglugowe: **A.1:** „Zakaz przejścia”, **B.8:** „Nakaz zachowania szczególnej ostrożności” oraz **C.4**, na którego białym polu będzie umieszczony napis o treści „**ZAKAZ RUCHU**”.

Od dnia 27.04.2024 otwarte są wszystkie drogi wodne w Regionie Wodnym Dolnej Wisły.

Informacje szczegółowe, godziny otwarcia śluz i pochylni oraz warunki żeglugi znajdują się w komunikatach nawigacyjnych oraz w codziennej informacji żeglugowej, które publikujemy na naszej stronie internetowej:

[Komunikaty nawigacyjne - Regionalny Zarząd Gospodarki Wodnej w Gdańsku - Portal Gov.pl \(www.gov.pl\)](#)

RZGW w Gliwicach

KANAŁ GLIWICKI:

Z uwagi na prace remontowe od dnia 28.05.2024 r. od godz. 06:00 zamyka dla żeglugi komorę południową Śluzy Kłodnica w km 3+630 Kanału Gliwickiego. Informacja o przywróceniu żeglugi przez komorę południową zostanie opublikowana oddzielnym komunikatem. W tym okresie śluzowania odbywać się będą wyłącznie komorą północną. Informujemy, że z uwagi na treść punktu 1 działań interwencyjnych zawartych w Załączniku nr 2 do Protokołu z posiedzenia Zespołu Zarządzania Kryzysowego Ministra Klimatu i Środowiska z dnia 14 maja 2024 r., od godziny 6:00 dnia 16.05.2024 r. ograniczone zostają śluzowania jednostek pływających na Śluzie Dzierżno w km 30+890 Kanału Gliwickiego. Szczegóły w [komunikacie nawigacyjnym nr 9/2024](#).

Ograniczone zostają śluzowania jednostek pływających na Śluzie Dzierżno w km 30+890 Kanału Gliwickiego. Termin i godziny śluzowań należy uzgodnić z administratorem Kanału Gliwickiego tj. Zarządem Zlewni w Gliwicach.

Śluzowania z sekcji VI na sekcję V realizowane będą w godzinach: 8:00, 10:00, 12:00, 14:00, 16:00, 18:00 i 20:00. Śluzowania oraz z sekcji V na VI realizowane będą w godzinach: 7:00, 9:00, 11:00, 13:00, 15:00, 17:00, 19:00 i 21:00.

Od dnia 25.03.2024 r. od godz. 06:00 otwiera dla żeglugi Kanał Gliwicki w km 0+000 – 39+400 oraz Kanał Kędzierzyński w km 0+000 – 5+600.

ODRA

Szlak żeglugowy otwarty z następującymi ograniczeniami:

1. Rzeka Odra w km 51+000 – 88+000:
 - Przy stanie wodowskazowym na posterunku Racibórz Miedonia poniżej 180 cm szlak żeglugowy zamknięty dla żeglugi;
 - Przy stanie wodowskazowym na posterunku Racibórz Miedonia w zakresie 180 – 210 cm szlak żeglugowy otwarty z ograniczeniami. Możliwa żegluga jednostek o zanurzeniu do 50 cm;
 - Przy stanie wodowskazowym na posterunku Racibórz-Miedonia w zakresie 210 - 400 cm szlak żeglugowy otwarty (parametry drogi wodnej dla klasy Ia).
 - Utrudnienia na szlaku – mogą występować lokalne utrudnienia w postaci zalegających w korycie rzeki konarów drzew i gałęzi. W związku z powyższym prosimy o zachowanie szczególnej ostrożności w trakcie rejsu.
2. Rzeka Odra w km 88+000 – 95+540 – głębokość tranzytowa 80 cm.
3. Rzeka Odra w km 95+540 – 98+600 – głębokość tranzytowa 120 cm,
4. Rzeka Odra w km 98+600 – 157+700 – głębokość tranzytowa 140 cm,
5. Rzeka Odra w km 157+700 – 181+300 – głębokość tranzytowa 140 cm,

W związku z prowadzonymi pracami remontowymi śluzy pociągowej Stopnia Wodnego Zawada w km 174+850 ODW, przejście jednostek przez ten obiekt hydrotechniczny możliwe będzie wyłącznie małą komorą o długości 55 m oraz szerokości 9,6 m. Szczegóły w komunikacie nawigacyjnym nr 2/2024 z dnia 16.02.2024 r.

Komunikaty nawigacyjne dostępne są pod adresem: <https://gliwice.wody.gov.pl/komunikaty-nawigacyjne>.

RZGW w Krakowie

Zgodnie z treścią komunikatu nawigacyjnego nr 24/2024 z dnia 2.07.2024, w związku z awarią czujników wyrównania poziomów wody, śluza przy stopniu wodnym Dąbie jest wyłączona z ruchu żeglugowego od dnia 02.07.2024 r. do odwołania.

Zgodnie z treścią komunikatu nawigacyjnego nr 23/2024 z dnia 28.06.2024, w związku z ponawiającymi się warunkami niskich stanów i przepływów wody w korycie Wisły, w celu zapewnienia odpowiedniego gospodarowania wodą na Stopniu Wodnym Kościuszkowski oraz usystematyzowania pracy śluzy Kościuszkowski w warunkach intensywnego ruchu turystycznego, od 1 lipca 2024 r. wprowadza się następujące godziny służowań we wszystkie dni tygodnia od świtu do zmierzchu: w górę rzeki: 7:00 9:30 11:15 14:00 16:00 18:30 20:30 w dół rzeki: 6:00 8:00 10:30 13:00 15:30 17:30 19:30

Zgodnie z treścią komunikatu nawigacyjnego nr 18/2024 z dnia 17.05.2024, w związku z przedłużającymi się pracami związanymi z wymianą szafy sterowniczej śluza w Borku Szlacheckim będzie zamknięta dla ruchu żeglugowego od 19 maja 2024 r. do odwołania.

Zgodnie z treścią [komunikatu nawigacyjnego nr 8/2024 z dnia 16.02.2024 r.](#) w związku z ustąpieniem zjawisk lodowych, od dnia 16 lutego 2024 r. śluza na drodze wodnej Górnej Wisły, przy stopniach wodnych ZOH Łączany (śluza Borek Szlachecki), Kościuszkowski i Dąbie zostają otwarte dla żeglugi. Ze względu na występujące awarie i prowadzone prace remontowe śluza przy stopniach wodnych Dwory, Smolice i Przewóz pozostają zamknięte dla żeglugi do odwołania.

Zgodnie z treścią [komunikatu nawigacyjnego nr 21/2023](#) z dnia 26.06.2023 r., w związku z rozpoczęciem prac remontowych lewego przęsła bramy przeciwpowodziowej bramy przeciwpowodziowej na Kanale Łączany-Skawina, od dnia 27 czerwca 2023 r. do odwołania lewe przęsło będzie zamknięte dla żeglugi, a żegluga będzie odbywać się prawym przęsłem.

Zgodnie z treścią [komunikatu nawigacyjnego nr 16/2022](#), z dnia 08.07.2022 r. informujemy, że w związku z prowadzonymi pracami remontowymi kierownicy w awanporcie dolnym **stopnia wodnego Kościuszkowski**, z uwagi na

bezpieczeństwo użytkowników drogi wodnej, **od dnia 08 lipca 2022 r. do odwołania zawieszają się służowanie w porze nocnej.**

Zgodnie z treścią [komunikatu nawigacyjnego nr 13/2022](#), z dnia 15.06.2022 r. informujemy, że od dnia **14.06.2022 r. szlak żeglugowy na rzece Wiśle od km 61+200 (Tynec) do km 79+150 jest oznakowany** zgodnie z §5.02

Rozporządzenia Ministra Infrastruktury z dnia 28 kwietnia 2003 r. w sprawie przepisów żeglugowych na śródlądowych drogach wodnych (Dz.U z 2003 r. nr 212 poz. 2027) i odpowiada wymogom regulującym zasady uprawiania żeglugi w porze nocnej. Z żeglugi nocnej tymczasowo wyłączony jest odcinek od km 79+150 do km 80870 (stopień wodny Dąbie) z uwagi na modernizację linii kolejowej, w tym mostu kolejowego przez rzekę Wisłę.

Zgodnie z treścią [komunikatu nawigacyjnego nr 8/2022](#), od dnia 17.05.2022 r. **mogą nastąpić utrudnienia w żegludze, z uwagi na okresowe uruchamianie progu piętrzącego Elektrowni w Połańcu**, zlokalizowanego w km 223+650 rzeki Wisły.

Zgodnie z treścią [komunikatu nawigacyjnego nr 5/2022](#) w związku z prowadzonymi pracami remontowymi na **stopniu wodnym Kościuszko**, od dnia 09 maja 2022 r. do odwołania, w robocze dni tygodnia: od poniedziałku do czwartku w godzinach 7.00 do 18.00 oraz w piątek w godzinach 7.00 do 15.00 **wprowadza się następujące godziny służowań**: w górę rzeki : 8.00, 11.15, 14.00, 16.00, 18.00 w dół rzeki : 9.30, 13.00, 15.30, 17.30

Szlak żeglowny na odcinku od km 0+600 do 92+600 Wisły otwarty dla żeglugi przy ograniczeniu jego parametrów wskazanych w załącznikach [utrudnienia 1](#), [utrudnienia 2](#), [utrudnienia 3](#). W km 79+000 do km 80+900 mogą wystąpić dodatkowe utrudnienia w żegludze w związku z realizacją prac pn. „Prace na linii kolejowej E30 na odcinku Kraków Główny Towarowy – Rudzice wraz z dobudową torów linii aglomeracyjnej”. Na czas prowadzenia prac szlak żeglowny oznakowany został dodatkowymi znakami żeglugowymi, a odcinek drogi wodnej od km 79+100 do km 80+900 (Stopień Wodny Dąbie) zostanie wyłączony z uprawiania żeglugi nocnej i oznakowany sygnalizacją świetlną. Od km 92+600 do km 295+200 - odcinek otwarty dla żeglugi. Wymagana głębokość tranzytowa wynosząca 1,6 m lokalnie nie jest zachowana. Szczegóły znajdują się w załączniku [utrudnienia 4](#), [utrudnienia 5](#), [utrudnienia 6](#).

Komunikaty nawigacyjne dostępne są pod adresem: <http://krakow.wody.gov.pl/komunikaty-nawigacyjne>

RZGW w Lublinie

Z uwagi na obecną sytuację hydrologiczną głębokość tranzytowa drogi wodnej rzeki Bug na wskazanym odcinku wynosi 40 cm, przy stanie wody na wodowskazach: Zabuże – 263 cm, Frankopol - 92 cm i Małkinia Górna – 147 cm. Szczegółowe informacje zawarto w komunikacie nawigacyjnym nr 2/2024 r.

Oznakowanie szlaku żeglownego zostało wystawione na następującym odcinku drogi wodnej:

- rzeka Bug od km 42+200 do 224+200

W związku z powyższym wyżej wymieniony odcinek drogi wodnej jest od dnia 26 kwietnia otwarty - szczegóły informacji zawarto w komunikacie nawigacyjnym nr 1/2024 r.

Komunikaty nawigacyjne dostępne są pod adresem: <http://lublin.wody.gov.pl/komunikaty-nawigacyjne>

RZGW w Poznaniu

Na obszarze administrowanym przez RZGW w Poznaniu otwarte dla żeglugi są wszystkie drogi wodne, tj.:

- rzeka Warta w km 0+000 – 406+600 (komunikat nawigacyjny nr 6/2024, 8/2024, 10/2024, 11/2024);
- Kanał Ślesiński w km 0+000 – 26+460 (komunikat nawigacyjny nr 7/2024).

RZGW w Szczecinie

Od dnia 02.07.2024 r. do odwołania zawieszane zostaje wykonywanie sondowań i kontroli na następujących odcinkach drogi wodnej:

- II odcinek eksploatacyjny rz. Odry w km 586,0 – 617,6;
- III odcinek eksploatacyjny rz. Odry w km 617,6 – 667,2.

Wskazane odcinki należy przekraczać z zachowaniem najwyższej ostrożności. Szczegóły w komunikacie nawigacyjnym nr [12/2024](#).

Od dnia 21.05.2024 r. dopuszczona jest żegluga w porze nocnej na następujących odcinkach w administracji RZGW w Szczecinie, za wyjątkiem:

- profilu mostowego w km 584,2 (most drogowy Słubice – Frankfurt nad Odrą),
- profilu mostowego w km 615,1 (most kolejowy).

O otwarciu powyższych odcinków RZGW Szczecin poinformuje oddzielnym komunikatem nawigacyjnym. Szczegóły w komunikatach nawigacyjnych nr [07/2024](#), nr [08/2024](#), oraz nr [09/2024](#).

Informujemy, że z związku z usuwaniem materiałów niebezpiecznych na skońnicy Schwedt na odcinku w km 0,5 – 3,4 w terminie od 20.10.2022 r. do 31.12.2026 r. dochodzić będzie do utrudnień w ruchu żeglugowym. Na czas prowadzenia prac zabezpieczona jest możliwość przejazdu przez skońnicę Schwedt. Prosimy zwracać szczególną uwagę na wystawione oznakowanie nawigacyjne.

W dniach **01.08.2022 - 30.09.2024** z powodu prac budowlanych związanych z przeciwpowodziową ścianką mobilną **we Frankfurcie nad Odrą w km 582,7 – 585,9** dochodzić będzie do utrudnień w ruchu żeglugowym.

Komunikaty nawigacyjne dostępne są pod adresem: <https://szczecin.wody.gov.pl/komunikaty-nawigacyjne>.

RZGW w Warszawie

W dniu 13 lipca 2024 r. w godzinach 10:00 – 16:00 na odcinku drogi wodnej Wisły w km 648+000 – 653+000, tzn. na trasie od m. Murzynowo do m. Karolewo, odbędą się: „XX Regaty Żeglarskie o Puchar Marszałka Województwa Mazowieckiego, XXII Regaty Żeglarskie o Puchar Starosty Płockiego i XXVII Regaty Żeglarskie o Puchar Wójta Gminy Duninów. W związku z powyższym w dniu 13 lipca 2024 r. w godzinach 10:00 – 16:00 droga wodna Wisły w km 648+000 – 653+000 będzie zamknięta podczas odbywania się regat. Ewentualnie zapoznać się z wiadomościami publikowanymi na stronie internetowej: <https://www.gov.pl/web/wody-polskie-warszawa/komunikaty-nawigacyjne/>

Na odcinku drogi wodnej Wisły w km 510+000 – 515+000, to znaczy od rejonu mostu Łazienkowskiego do rejonu mostu Gdańskiego w Warszawie, obowiązuje ograniczenie prędkości do 12 km/h i zakaz wytwarzania fal. W związku z powyższym osoby korzystające z drogi wodnej Wisły w Warszawie proszone są o zastosowanie się do powyżej zapisanych zakazów i ograniczeń. Ewentualnie zapoznać się z wiadomościami publikowanymi na stronie internetowej: <https://www.gov.pl/web/wody-polskie-warszawa/komunikaty-nawigacyjne/>

Oznakowanie nawigacyjne zostało wystawione na drodze wodnej Wisły w km 295+200 – 431+900, to znaczy od ujścia Sanny do ujścia Radomki. W związku z powyższym **droga wodna Wisły od ujścia Sanny do ujścia Radomki jest otwarta od dnia 7 maja 2024 r.** Głębokość tranzytowa na poniżej opisanych odcinkach w dniu 7 maja 2024 r. wynosi: w km 295+200 – 324+200 jest równa 84 cm – przy stanie wody na wodowskaziu Annopol równym 237 cm, w km 324+200 – 341+000 jest równa 151 cm – przy stanie wody na wodowskaziu Annopol równym 237 cm, w km 341+000 – 362+600 jest równa 75 cm – przy stanie wody na wodowskaziu Puławy Azoty równym 170 cm, w km 362+600 – 391+800 jest równa 49 cm – przy stanie wody na wodowskaziu Puławy Azoty równym 170 cm, w km 391+800 – 404+800 jest równa 97 cm – przy stanie wody na wodowskaziu Dęblin równym 187 cm, w km 404+800 – 425+950 jest równa 78 cm – przy stanie wody na wodowskaziu Dęblin równym 187 cm, w km 425+950 – 431+900 jest równa 108 cm – przy stanie wody na wodowskaziu Dęblin równym 187 cm. Aktualne stany wody dostępne są pod adresem: <https://hydro.imgw.pl/>. Ewentualnie zapoznać się z wiadomościami publikowanymi na stronie internetowej: <https://www.gov.pl/web/wody-polskie-warszawa/komunikaty-nawigacyjne/>.

Oznakowanie nawigacyjne zostało wystawione na drodze wodnej Bugu w km 0+000 – 18+000 to znaczy od ujścia Bugu do Narwi do rejonu miejscowości Somianka. W związku z powyższym droga wodna Bugu od ujścia Bugu do Narwi do rejonu miejscowości Somianka jest otwarta od dnia 6 maja 2024 r. Głębokość tranzytowa na omawianym odcinku w dniu 6 maja 2024 r. jest równa 81 cm – przy stanie wody na wodowskaziu Wyszków równym 284 cm. Aktualne stany wody dostępne są pod adresem: <https://hydro.imgw.pl/>. Ewentualnie zapoznać się z wiadomościami

publikowanymi na stronie internetowej: <https://www.gov.pl/web/wody-polskie-warszawa/komunikaty-nawigacyjne/>

Oznakowanie nawigacyjne zostało wystawione na drodze wodnej Wisły w km 551+000 – 620+000, to znaczy od ujścia Narwi do rejonu Kępy Ośnickiej. W związku z powyższym droga wodna Wisły od ujścia Narwi do rejonu Kępy Ośnickiej jest otwarta od dnia 30 kwietnia 2024 r.

Głębokość tranzytowa na poniżej opisanych odcinkach w dniu 30 kwietnia 2024 r. wynosi:

- w km 551+000 – 590+000 jest równa 95 cm – przy stanie wody na wodowskazie Wyzogród równym 373 cm,
- w km 590+000 – 610+000 jest równa 166 cm – przy stanie wody na wodowskazie Kępa Polska równym 305 cm,
- w km 610+000 – 620+000 jest równa 191 cm – przy stanie wody na wodowskazie Kępa Polska równym 305 cm.

Aktualne stany wody dostępne są pod adresem: <https://hydro.imgw.pl/>. Ewentualnie zapoznać się z wiadomościami publikowanymi na stronie internetowej: <https://www.gov.pl/web/wody-polskie-warszawa/komunikaty-nawigacyjne/>

Oznakowanie nawigacyjne zostało wystawione na drodze wodnej Bugu w km 18+000 – 42+200, to znaczy od rejonu miejscowości Somianka do ujścia Liwca. W związku z powyższym droga wodna Bugu od rejonu miejscowości Somianka do ujścia Liwca jest otwarta od dnia 30 kwietnia 2024 r. Głębokość tranzytowa na omawianym odcinku jest w dniu 30 kwietnia 2024 r. równa 129 cm – przy stanie wody na wodowskazie Wyszaków równym 307 cm. Aktualne stany wody dostępne są pod adresem: <https://hydro.imgw.pl/>. Ewentualnie zapoznać się z wiadomościami publikowanymi na stronie internetowej: <https://www.gov.pl/web/wody-polskie-warszawa/komunikaty-nawigacyjne/>

Oznakowanie nawigacyjne zostało wystawione na drodze wodnej Narwi w km 21+600 – 83+500, to znaczy od Stopnia Wodnego Dębe do ujścia Orzyca. W związku z powyższym droga wodna Narwi na odcinku od Stopnia Wodnego Dębe do ujścia Orzyca jest otwarta od dnia 30 kwietnia 2024 r. Głębokość tranzytowa na poniżej opisanych odcinkach w dniu 30 kwietnia 2024 r. wynosi:

- w km 21+600 – 38+000 jest równa 188 cm – przy rzędnej wody górnej na Stopniu Wodnym Dębe równej 79,00 m n.p.m.
- w km 38+000 - 62+800 jest równa 100 cm – przy stanie wody na wodowskazie Zambski Kościelne równym 254 cm,
- w km 62+800 - 83+500 jest równa 140 cm – przy stanie wody na wodowskazie Zambski Kościelne równym 254 cm.

Aktualne stany wody i rzędnej wody górnej na Stopniu Wodnym Dębe (aktualizowanej raz na dobę) dostępne są pod adresem: <https://hydro.imgw.pl/>. Ewentualnie zapoznać się z wiadomościami publikowanymi na stronie internetowej: <https://www.gov.pl/web/wody-polskie-warszawa/komunikaty-nawigacyjne/>

Oznakowanie nawigacyjne zostało wystawione na drodze wodnej Wisły w km 456+700 – 494+100, to znaczy od ujścia Pilicy do ujścia Jeziorki. W związku z powyższym droga wodna Wisły w km 456+700 – 494+100 jest od dnia 30 kwietnia 2024 r. otwarta. Głębokość tranzytowa na opisanym odcinku w dniu 30 kwietnia 2024 r. jest równa 125 cm – przy stanie wody na wodowskazie Gusin równym 111 cm. Aktualne stany wody dostępne są pod adresem: <https://hydro.imgw.pl/>. W celu uzyskania dodatkowych informacji o warunkach żeglugowych dla przedmiotowego odcinka Wisły należy kontaktować się w dni robocze w godz. 7.00-15.00 z Zespołem Wsparcia Technicznego Zarządu Zlewni w Warszawie (tel. 22 58 70 473). Ewentualnie zapoznać się z wiadomościami publikowanymi na stronie internetowej: <https://www.gov.pl/web/wody-polskie-warszawa/komunikaty-nawigacyjne/>

Oznakowanie nawigacyjne zostało wystawione na drodze wodnej Wisły w km 431+900 – 456+700, to znaczy od ujścia Radomki do ujścia Pilicy. W związku z powyższym droga wodna Wisły w km 431+900-456+700 jest od dnia

24.04.2024 r. otwarta. Głębokość tranzytowa na omawianym odcinku jest w dniu 24.04.2024 r. równa 0,3 m przy stanie wody 86 cm na wodowskazie Gusin. Aktualne stany wody dostępne są pod adresem: <https://hydro.imgw.pl/>. W celu uzyskania dodatkowych informacji o warunkach żeglugowych dla przedmiotowego odcinka Wisły należy kontaktować się w dni robocze w godz. 7.00-15.00 z Zespołem Wsparcia Technicznego Zarządu Zlewni w Warszawie (tel. 22 58 70 473). Szczegóły dostępne są pod adresem: <https://www.gov.pl/web/wody-polskie-warszawa/komunikaty-nawigacyjne>.

Oznakowanie nawigacyjne zostało wystawione na drodze wodnej Narwi w km 21+600 – 38+000 to znaczy od Stopnia Wodnego Dębe do ujścia Bugu. W związku z powyższym droga wodna Narwi na odcinku od Stopnia Wodnego Dębe do ujścia Bugu jest otwarta od dnia 12 kwietnia 2024 r. Głębokość tranzytowa na omawianym odcinku jest w dniu 12 kwietnia 2024 r. równa 190 cm – przy rzędnej wody górnej na Stopniu Wodnym Dębe równej 79,02 m n.p.m. Aktualna rzędna wody górnej na Stopniu Wodnym Dębe dostępna jest pod adresem: <https://www.gov.pl/web/wody-polskie-warszawa/sytuacja-hydrologiczna>.

Śluza Żerań pracuje zgodnie z następującymi zasadami:

- czynna codziennie od poniedziałku do niedzieli i w dni świąteczne w godzinach: 7.00 – 15.00,
- w miesiącach od maja do września – w każdy piątek, sobotę, niedzielę i święto czas pracy śluzy wydłużony do godziny 19.00,
- ostatnie śluzowanie rozpoczyna się nie później niż na pół godziny przed końcem czasu pracy śluzy, to znaczy odpowiednio o 14.30 albo 18.30, ze względu na długi czas trwania śluzowania.

Szczegółowe informacje na temat aktualnej możliwości śluzowania można uzyskać pod numerem telefonu: 22 811 47 20. Ewentualnie zapoznać się z wiadomościami publikowanymi na stronie internetowej: <https://www.gov.pl/web/wody-polskie-warszawa/komunikaty-nawigacyjne/>

Droga wodna Kanału Żerańskiego w km 0+000 – 17+200, to znaczy od Wisły do Jeziora Zegrzyńskiego, jest otwarta od dnia 12 kwietnia 2024 r. Głębokość tranzytowa na omawianym odcinku jest w dniu 12 kwietnia 2024 r. równa 120 cm. W celu uzyskania dodatkowych informacji o warunkach żeglugowych na Kanale Żerańskim należy kontaktować się:

- dla odcinka od km 0+000 do km 9+200 w dni robocze w godz. 8.00-15.00 z Zespołem Wsparcia Technicznego Zarządu Zlewni w Warszawie tel. 22 58 70 473,
- dla odcinka od 9+200 do km 16+400 w dni robocze w godz. 08.00-16.00 z Nadzorem Wodnym Wołomin tel. 22 763 96 10,
- dla odcinka od 16+400 do km 17+200 w dni robocze w godz. 07.00-15.00 z Obiektem Hydrotechnicznym Dębe tel. 22 782 30 00.

Ewentualnie zapoznać się z wiadomościami publikowanymi na stronie internetowej: <https://www.gov.pl/web/wody-polskie-warszawa/komunikaty-nawigacyjne/>

Oznakowanie nawigacyjne zostało wystawione na drodze wodnej Wisły w km 520+000 – 551+000, to znaczy od połączenia z Kanałem Żerańskim do ujścia rz. Narwi. W związku z powyższym droga wodna Wisły w km 520+000 – 551+000 jest otwarta od dnia 2 kwietnia 2024 r. Głębokość tranzytowa na omawianym odcinku jest w dniu 2 kwietnia 2024 r. równa 103 cm – przy stanie wody na wodowskazie Warszawa-Bulwary równym 166 cm. Szczegóły dostępne są pod adresem: <https://www.gov.pl/web/wody-polskie-warszawa/komunikaty-nawigacyjne>

Oznakowanie nawigacyjne zostało wystawione na drodze wodnej Wisły w km 494+100 – 520+000, to znaczy od ujścia Jeziorki do wejścia do Kanału Żerańskiego. W związku z powyższym droga wodna Wisły w km 494+100 – 520+000 jest otwarta od dnia 28 marca 2024 r. Ponadto informujemy, że oznakowanie drogi wodnej Wisły w km 510+600 – 515+600, to znaczy od mostu Łazienkowskiego do Gdańskiego w Warszawie jest przystosowane do żeglugi całodobowej. Dla jednostek pływających korzystających z omawianego odcinka drogi wodnej w godzinach od zmierzchu do świtu wprowadza się ograniczenie prędkości względem brzegu do 8 km/h dla ruchu w górę rzeki oraz do 10 km/h dla ruchu w dół rzeki. Szczegóły dostępne są pod adresem: [Komunikat Nawigacyjny 03/2024](#).

W rejonie km 513+500 drogi wodnej Wisły, tj. między Mostem Świętokrzyskim, a Śląsko-Dąbrowskim w Warszawie trwają roboty związane z budową mostu pieszo-rowerowego przez Wisłę. W związku z powyższym, ze względu na ruch jednostek pływających Wykonawcy oraz trwające prace budowlane osoby korzystające z drogi wodnej Wisły w omawianym rejonie proszone są o zachowanie szczególnej ostrożności. Szczegóły w [komunikacie nawigacyjnym nr 8/2022](#).

W związku z wybudowaniem tymczasowego progu podpiętrżającego wodę dla Elektrowni Kozienice, szlak żeglowny w km 425+950 rzeki Wisły w okolicy miejscowości Świerże Górne pozostaje zamknięty. Informacje na temat możliwości pokonania progu przez jednostki pływające dostępne są na stronie internetowej Enea S.A. Szczegóły w [komunikacie nawigacyjnym nr 4/2022](#).

Komunikaty nawigacyjne dostępne są pod adresem: <http://warszawa.wody.gov.pl/komunikaty-nawigacyjne>.

RZGW we Wrocławiu

Odrzańska Droga Wodna jest otwarta dla żeglugi.

W związku z pracami remontowymi w dniu 9.07.2024 r. w godz. 8:00 – 11:00 będzie obowiązywał zakaz przejścia pod mostem Zwierzynieckim we Wrocławiu (km 0+500 Starej Odry) (komunikat nawigacyjny nr 24/2024).

Wszystkie Komunikaty Nawigacyjne oraz szczegółowe informacje żeglugowe znajdują się na stronie internetowej PGW WP RZGW we Wrocławiu w zakładce: [AKTUALNOŚCI - Komunikaty nawigacyjne / Serwis mapowy](#).

11. Inne informacje

1. RZGW we Wrocławiu ustala następujące odpływy ze zbiorników Topola, Kozielno, Otmuchów, Nysa:

ZBIORNIK TOPOLA:

- Od dnia 28.05.2024 r. od godziny 14:00 do dnia 02.06.2024 r. do godz. 14.00 obniżać równomiernie poziom piętrzenia do uzyskania rzędnej równej 228,42 m n.p.m. ($V = 14,530 \text{ mln m}^3$), a następnie utrzymywać stały poziom piętrzenia na rzędnej równej 228,42 m n.p.m. (+/-15 cm) i gospodarować wodą zgodnie z zasadą: odpływ równy dopływowi, do odwołania.

ZBIORNIK KOZIELNO:

- Od dnia 28.05.2024 r. od godziny 14:00 do dnia 02.06.2024 r. do godz. 14.00 obniżać równomiernie poziom piętrzenia do uzyskania rzędnej równej 221,95 m n.p.m. ($V = 11,031 \text{ mln m}^3$), a następnie utrzymywać stały poziom piętrzenia na rzędnej równej 221,95 m n.p.m. (+/- 15 cm) i gospodarować wodą zgodnie z zasadą: odpływ równy dopływowi, do odwołania.

ZBIORNIK OTMUCHÓW:

- dnia 17.06.2024 r. od godz. 12:00 zmniejszyć odpływ z $11,0 \text{ m}^3/\text{s}$ do $5,0 \text{ m}^3/\text{s}$, do odwołania, mając na uwadze zakończenie napraw, które wymagały wcześniej obniżonego piętrzenia.

ZBIORNIK NYSA:

- dnia 10.06.2024 r. od godz. 12:00 zmniejszyć odpływ z $15,0 \text{ m}^3/\text{s}$ do $10,0 \text{ m}^3/\text{s}$, do odwołania.

2. RZGW we Wrocławiu ustala następujący odpływ ze zbiornika MIETKÓW:

- dnia 1.07.2024 r. od godz. 15:00 zmniejszyć odpływ z $5,0 \text{ m}^3/\text{s}$ do $2,0 \text{ m}^3/\text{s}$, do odwołania.

W przypadku wystąpienia niekorzystnych warunków hydrologiczno-meteorologicznych istnieje możliwość zmiany zadysponowanego odpływu ze zbiornika.

Komunikat o sytuacji hydrologicznej został opracowany na podstawie danych z regionalnych zarządów gospodarki wodnej (RZGW) oraz z państwowej służby hydrologiczno–meteorologicznej IMGW–PIB przez:

*Centrum Operacyjne Ochrony Przeciwpowodziowej
Krajowy Zarząd Gospodarki Wodnej
Państwowe Gospodarstwo Wodne Wody Polskie*