

Biuletyn

informacyjny

7-8/2017



Strategia dla polskiej wsi i rolnictwa



Aktualny harmonogram PROW

Terminy naboru wniosków do 31 grudnia 2018 r.



Sukces ARiMR

– dopłaty na rekordowym poziomie



Ministerstwo Rolnictwa
i Rozwoju Wsi



Agencja Restrukturyzacji
i Modernizacji Rolnictwa



**KRAJOWA PIELGRZYMKA ROLNIKÓW
Ogólnopolskie
Święto Dziękczynienia Bogu za Plony**

**DOŻYNKI JASNOGÓRSKIE
2-3 września 2017 r.**

W numerze:

MRiRW



Strategia dla polskiej wsi i rolnictwa	3
Pakt dla obszarów wiejskich	12
1 września rusza Krajowy Ośrodek Wsparcia Rolnictwa	14
Aktualny harmonogram PROW	17
Terminy naboru wniosków do 31 grudnia 2018 r.	
Rok z ustawą o ziemi	22
Nowe przepisy zahamowały wzrost cen nieruchomości rolnych	
Wspólnoty gruntowe	26
Do starostów wpłynęły 3753 wnioski od wspólnot o uregulowanie ich stanu prawnego	
Ziemia nie dla spekulantów	28
Rezolucja Parlamentu Europejskiego w sprawie aktualnego stanu koncentracji gruntów rolnych w UE	
Prezydencja Polski w Grupie Wyszehradzkiej	30
Podsumowanie działań w zakresie rolnictwa	

ARiMR



Sukces ARiMR – dopłaty na rekordowym poziomie	32
Dodatkowe pieniądze na kredyty inwestycyjne	33
Od 1 września ARiMR przejmie część zadań realizowanych przez ARR	34

ANR



Spółki strategiczne wypracowały zysk	35
--------------------------------------	----

ARR



Polska smakuje!	39
-----------------	----



Zdaniem ministra



Krzysztof Jurgiel, minister rolnictwa i rozwoju wsi

Szanowni Państwo!

Konsekwentnie spełniamy wyborcze obietnice. Świadczą o tym konkretne działania, a nie słowa. Dobra zmiana przynosi pozytywne rezultaty.

Powróciliśmy do polityki zrównoważonego rozwoju, gwarantującego wyrównywanie szans.

W programie rolnym uznaliśmy, że tereny wiejskie, w tym rolnictwo jako strategiczny sektor, muszą być objęte opieką państwa. Rozwój obszarów wiejskich musi odbywać się, i odbywa, w sposób kompleksowy, spójny, z wykorzystaniem środków z wielu polityk sektorowych.

Ustabilizowaliśmy podstawowe rynki rolne. Zdecydowanie poprawiła się sytuacja na rynku mleka i wieprzowiny, a duże partie pszenicy sprzedajemy np. do Nigerii, RPA i Arabii Saudyjskiej. Dla naszych produktów rolno-spożywczych udostępniliśmy 30 nowych rynków zbytu. Przyjęliśmy pakiet pięciu ustaw wzmacniających pozycję rolnika w łańcuchu żywnościowym, o co rolnicy postulowali od lat. Umożliwiliśmy sprzedaż detaliczną produktów wytworzonych we własnym gospodarstwie, tak jak jest to od dawna w wielu innych krajach.

Przed nami przyjęcie Paktu dla Obszarów Wiejskich. Ze względu na strategiczny charakter i kompleksowy sposób podejścia do programowania rozwoju obszarów wiejskich Pakt został wpisany na listę projektów strategicznych zaplanowanych w Strategii na rzecz Odpowiedzialnego Rozwoju do roku 2020. Spójne i kompleksowe działania na rzecz

rozwoju obszarów wiejskich i rolnictwa wymagają porozumienia społecznego i politycznego. Z tego względu Pakt będzie integrował działania systemowe oraz inwestycyjne administracji rządowej i samorządowej, lokalnych społeczności, organizacji społecznych i zawodowych.

Jesteśmy bardzo aktywni na arenie międzynarodowej. Podczas przewodnictwa w Grupie Wyszehradzkiej zorganizowaliśmy szereg roboczych i eksperckich spotkań. Przyjęliśmy 2. wspólne deklaracje: w sprawie Wspólnej Polityki Rolnej po 2020 r. i w sprawie silniejszego włączenia potencjału badawczego krajów Europy Środkowo-Wschodniej do realizacji projektów programu Horyzont 2020 w obszarze rolnictwa.

W ramach Trójkąta Weimarskiego uzgodniliśmy i podpisaliśmy „Oświadczenie Warszawskie Ministrów Rolnictwa Francji, Niemiec i Polski dotyczące wspólnych działań na rynkach rolnych”.

W maju rząd przyjął dokument „Wspólna polityka rolno-rolna po 2020 roku – polskie priorytety”. Podkreślamy w nim, że przyszła WPR powinna zapewniać skuteczną realizację traktatowych celów, także w zakresie równych warunków konkurencji na jednolitym rynku, co m.in. wymaga wyrównania dopłat bezpośrednich.

Ostatnio podpisaliśmy wspólnie z 13. krajami Europejską Deklarację w sprawie zwiększania upraw soi oraz innych roślin strączkowych na potrzeby produkcji żywności i pasz. Wraz z pozostałymi krajami Grupy Wyszehradzkiej oraz Bułgarią, Rumunią i Słowenią przyjęliśmy wspólną deklarację dotyczącą polityki rolnej po 2020 r., w której zaznaczona została istotna rola płatności bezpośrednich w dochodach rolniczych oraz konieczność zapewnienia równych warunków konkurencji.

Moja aktywność na unijnych forach przyczyniła się też do zablokowania dodatkowego importu cukru z krajów trzecich.

Wbrew fałszywym doniesieniom opozycji, dopłaty zostały wypłacone w ustawowych terminach. Do 30 czerwca ARiMR przekazała rolnikom 14,533 mld zł, czyli 99,49 proc. środków na płatności bezpośrednie za 2016 r.

Z Programu Rozwoju Obszarów Wiejskich 2014-2020 zatwierdzono do realizacji prawie 1,7 mln wniosków na kwotę ponad 16,6 mld zł., w tym zrealizowano już płatności w wysokości ok. 7,3 mld zł dla ponad 870 tys. beneficjentów.

Do 1000 zł wzrosło najniższe świadczenie wypłacane w ramach KRUS, a 63 proc. wiejskich dzieci objętych jest Programem 500+.

Nasze działania sprawiają, że sukcesywnie poprawia się jakość życia na obszarach wiejskich.



Strategia dla polskiej wsi i rolnictwa

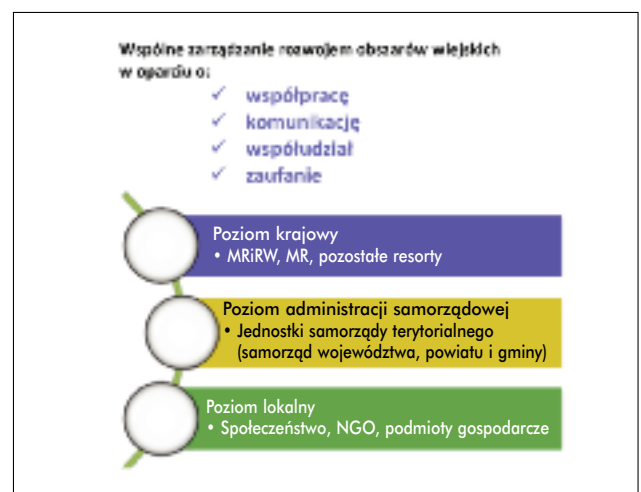
Dla prowadzenia spójnych i skutecznych polityk na rzecz rozwoju kraju konieczne jest postępowanie się właściwą wizją tego rozwoju, w której określono by stan rzeczy do jakiego się zmierza. Wizja daje podstawy do sformułowania zbioru działań, które są opisane poprzez cele, jakie planuje się osiągnąć, a te z kolei powinny być zrozumiałe i wymierne (ile zamierza się osiągnąć i w jakim czasie). Zasady te są uniwersalne dla zarządzania w każdej sferze publicznej. Zarządzanie strategiczne i zarządzanie projektowe jest też coraz częściej wskazywane jako warunek efektywnego wydatkowania funduszy krajowych i unijnych. Dlatego już w grudniu 2015 r. został zatwierdzony Program działań Ministerstwa Rolnictwa i Rozwoju Wsi na lata 2015-2019. Rolnictwo, Produkcja żywności, Rozwój obszarów wiejskich strategicznym zadaniem państwa.

W ustawie z dnia 4 września 1997 r. o działach administracji rządowej został określony zakres działań Ministra Rolnictwa i Rozwoju Wsi. Kieruje on trzema działami administracji rządowej, obejmującymi: rolnictwo, rozwój wsi i rynki rolne. W jego dyspozycji znajdują się części 32, 33 i 35 budżetu państwa. Zakres tych działań i zadania przypisane innym resortom oraz jednostkom samorządu terytorialnego jasno wskazują, że działania Ministra Rolnictwa i Rozwoju Wsi wymagają wsparcia pozostałych podmiotów, które wspólnie z nim prowadzą politykę rozwoju obszarów wiejskich i rolnictwa.

Patrząc od strony obowiązujących przepisów: zasady prowadzenia polityki rozwoju, podmioty prowadzące tę politykę oraz tryb współpracy między nimi określa usta-

wa z dnia 6 grudnia 2006 r. o zasadach prowadzenia polityki rozwoju, w której zapisano, że politykę rozwoju prowadzą: Rada Ministrów, samorząd województwa, związki metropolitalne, samorząd powiatowy i gminny.

W teście ustawie określono również, że politykę rozwoju prowadzi się na podstawie strategii rozwoju, programów, dokumentów programowych lub instrumentów prawnych i finansowych określonych w odrębnych przepisach. Do strategii rozwoju zaliczono natomiast:



- długookresową strategię rozwoju kraju – dokument określający główne cele, wyzwania i kierunki rozwoju społeczno-gospodarczego kraju, z uwzględnieniem zasady zrównoważonego rozwoju, obejmujący okres co najmniej 15 lat;

- średniookresową strategię rozwoju kraju – dokument określający podstawowe uwarunkowania, cele i kierunki rozwoju kraju w wymiarze społecznym, gospodarczym, regionalnym i przestrzennym, obejmujący okres 4-10 lat, realizowany przez strategię rozwoju oraz przy pomocy programów, z uwzględnieniem okresu programowania Unii Europejskiej;
- inne strategie rozwoju – dokumenty określające podstawowe uwarunkowania, cele i kierunki rozwoju odnoszące się do sektorów, dziedzin, regionów lub rozwoju przestrzennego, w tym obszarów metropolitalnych i obszarów funkcjonalnych.

W ślad za tymi uregulowaniami zapisy Programu działań Ministerstwa Rolnictwa i Rozwoju Wsi na lata 2015-2019. Rolnictwo, Produkcja żywności, Rozwój obszarów wiejskich strategicznym zadaniem państwa powinny być zostać odzwierciedlone w jednym z rodzajów strategii rozwoju, o których mówi przywołana powyżej ustawa.

Do lutego 2017 r. w układzie dokumentów strategicznych na poziomie kraju funkcjonowały: długookresowa strategia rozwoju kraju pn. *Długookresowa Strategia Rozwoju Kraju. Polska 2030. Trzecia Fala Nowoczesności*, średniookresowa strategia rozwoju kraju pn. *Strategia Rozwoju Kraju 2020* oraz dziewięć strategii zintegrowanych.

gookresową strategią) do 2020 r. Obecnie na poziomie organów Unii Europejskiej trwają prace nad budżetem i kształtem polityk wspólnotowych na nowy siedmioletni okres programowania 2021-2028 (2030). W tym zakresie strategię krajową będą wymagały aktualizacji. Nie powinna ona jednak nastąpić dopiero w 2020 r., bo wtedy będzie już za późno aby treści wynikające ze strategii krajowych były argumentem w dyskusji europejskiej o budżecie i politykach wspólnotowych, w tym takich jak chociażby Wspólna Polityka Rolna, czy Polityka Spójności. Poza tym pięć lat doświadczeń we wdrażaniu strategii (a w niektórych przypadkach nawet i siedem lat) to wystarczająco długi okres, by dokonać pierwszych podsumowań w zakresie realizacji zakładanych efektów i rewizji zakładanych celów oraz działań.

Prace w tym kierunku rozpoczęła dyskusja nad *Planem na rzecz Odpowiedzialnego Rozwoju* – prace nad dokumentem koordynował Minister Rozwoju – w której nowy Rząd nakreślił zaktualizowaną wizję rozwoju kraju. Dokument ten został przyjęty przez Radę Ministrów na początku 2016 r. (Uchwałą NR 14/2016 Rady Ministrów z dnia 16 lutego 2016 r.) Plan powstał przy współpracy wszystkich resortów, w tym MRiRW, które szczególnie zabiegało o to, by w dokumencie zostały wskazane potrzeby rozwojowe obszarów wiejskich



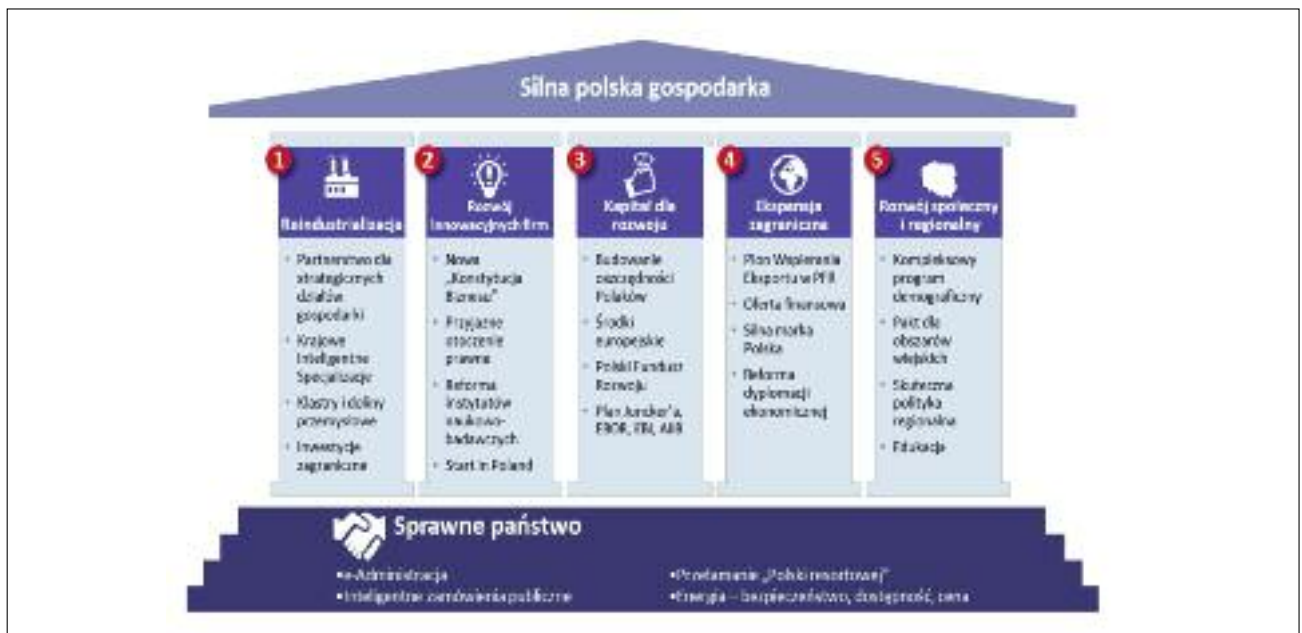
Są to dokumenty przyjmowane przez Radę Ministrów siedem albo pięć albo cztery lata temu, zanim zostały opracowane dokumenty programów współfinansowanych ze środków europejskich na lata 2014-2020. Najczęściej w strategiach tych opisywano działania na kolejne 8-10 lat, których horyzont sięga (poza dłu-

oraz działania na rzecz wykorzystania potencjału rozwojowego sektora rolno-spożywczego.

Po raz kolejny dokument wskazujący zamierzenia obecnego Rządu uznał rozwój rolnictwa i obszarów wiejskich za strategiczne zadanie państwa, a za jeden z filarów rozwoju obrano *rozwój społeczny i terytorial-*

ny. Odchodząc od dotychczasowych założeń polityki rozwoju kraju podkreślono również, że: *Zrównoważony rozwój społeczny i regionalny to położenie nacisku na włączenie w procesy rozwojowe nie tylko aglomeracje ale także mniejszych miast i obszarów wiejskich.*

Strategia określa również nowy model rozwoju – suwerenną wizję strategiczną, zasady, cele i priorytety rozwoju kraju w wymiarze gospodarczym, społecznym i przestrzennym do 2020 r. oraz w perspektywie do 2030 r. Dla tych dwóch dat, wyznaczających etapy



Opracowanie *Planu na rzecz Odpowiedzialnego Rozwoju* było dobrym punktem wyjścia do uszczegółowienia jego zapisów w strategii. Po szeregu spotkań i pracach analitycznych w lipcu 2016 r. rozpoczęły się konsultacje społeczne projektu *Strategii na rzecz Odpowiedzialnego Rozwoju*, które trwały do września 2016 r. Minister Rolnictwa i Rozwoju Wsi aktywnie uczestniczył w konferencjach regionalnych i powiatowych oraz uzgadnianiu dokumentu. Uwagi MRiRW koncentrowały się głównie wokół wyborów strategicznych zapisanych w Strategii, tj. ujęciu wśród sektorów strategicznych sektora żywnościowego oraz wpisaniu do SOR kierunków interwencji, działań i projektów strategicznych dedykowanych rozwojowi wszystkich obszarów wiejskich, rolnictwa i całego sektora żywnościowego. W efekcie prac na poziomie Rządu oraz uwag jakie wpłynęły podczas konsultacji i niezależnych ocen *Strategia na rzecz Odpowiedzialnego Rozwoju do roku 2020 (z perspektywą do 2030 r.)* została przyjęta przez Radę Ministrów w dniu 14 lutego 2017 r. W dokumencie przedstawiono wyzwania, jakie stoją przed polską gospodarką (tzw. pułapki rozwojowe), a także zarysowano przykładowe instrumenty gospodarcze, finansowe i instytucjonalne, koncentrując propozycje działań wokół pięciu filarów rozwojowych. *Strategia* ta prezentuje nowe podejście do polityki gospodarczej, a także inicjatywy kluczowe dla realizacji założeń przyjętych w *Planie*.

realizacji *Strategii*, zostały określone wartości wskaźników. Obrazują one pożądane efekty realizacji przyjętych w dokumencie celów. Dodatkowo, dla niektórych działań współfinansowanych ze środków Unii Europejskiej, uwzględniony został rok 2023, jako końcowa data finansowania dostępnego w ramach wieloletniej perspektywy finansowej UE dla okresu programowania 2014-2020, zgodnie z obowiązującą regułą n+3.

Podobnie jak wcześniej w *Planie*, tak i w *Strategii na rzecz odpowiedzialnego rozwoju* podkreślono, że rozwój zrównoważony terytorialnie oznacza rozwój wszystkich terytoriów przez wzmacnianie ich potencjałów endogenicznych i czynników rozwoju. Tym samym Rząd podjął decyzję o zmianie modelu rozwoju kraju z dotychczasowego polaryzacyjno-dyfuzyjnego na model zrównoważonego i odpowiedzialnego rozwoju, dzięki czemu *Strategia* zachowuje konstytucyjną zasadę zrównoważonego rozwoju i model społecznej gospodarki rynkowej.

Dokument rządowy tej rangi po raz pierwszy podejmuje również zagadnienie „rozwoju odpowiedzialnego”, który zdefiniowany został jako: *rozwój, w którym potrzeby obecnego pokolenia mogą być realizowane bez umniejszania szans przyszłych pokoleń (...)* odnosi się więc zarówno do kwestii gospodarczych, społecznych, środowiskowych, terytorialnych, jak i instytucjonalnych. *Odpowiedzialny rozwój to wzrost gospodarczy*

oparty na solidnych fundamentach, jakimi jest przedsiębiorczość, pracowitość, zasoby i umiejętności Polaków. Odpowiedzialny rozwój to także wielowymiarowa solidarność społeczna, której celem jest troska o dobro wspólne – solidarność między pokoleniami teraźniejszymi i przyszłymi, między poszczególnymi regionami, miastami i obszarami wiejskimi, między pracodawcami i pracownikami.

Głównym celem Strategii jest stworzenie warunków dla wzrostu dochodów mieszkańców Polski przy jednoczesnym wzroście spójności w wymiarze społecznym, ekonomicznym, środowiskowym i terytorialnym, a oczekiwanym efektem realizacji Strategii będzie wzrost zamożności Polaków oraz zmniejszenie liczby osób zagrożonych ubóstwem i wykluczeniem społecznym. W konsekwencji ma nastąpić poprawa jakości życia obywateli, rozumiana jako stworzenie przyjaznych warunków bytowych, zapewnienie odpowiedniej jakości kształcenia, podwyższającego kwalifikacje i kompetencje obywateli, wzrost zatrudnienia i lepsze jakościowo miejsca pracy, poprawa dostępu do infrastruktury, zapewnienie odpowiedniej opieki medycznej poprawiającej zdrowotność obywateli, satysfakcjonującego stanu środowiska oraz poczucia bezpieczeństwa.

Strategia zawiera szereg wyborów strategicznych polityki Państwa, które stanowią punkt odniesienia do konstruowania wszystkich polityk, programów i projektów realizacyjnych. Należy do nich m.in.:

- określenie listy sektorów strategicznych, które mają szansę stać się przyszłymi motorami polskiej gospodarki i na których skoncentrowane zostanie wsparcie w ramach poszczególnych polityk publicznych;
- zwiększenie koncentracji polityki regionalnej na obszarach problemowych i potencjałach terytorialnych obszarów miejskich i wiejskich;
- wskazanie kluczowych inwestycji infrastrukturalnych (transportowych, energetycznych, środowiskowych, z zakresu cyfryzacji).

Na ww. liście sektorów strategicznych dla polskiej gospodarki znajduje się sektor żywności wysokiej jakości, zaś na liście krajowych inteligentnych specjalizacji (tzw.

Programów Pierwszej Prędkości) znalazła się krajowa inteligentna specjalizacja *Innowacyjne technologie, procesy i produkty sektora rolno-spożywczego i leśno-drzewnego*. Jest to istotne, ponieważ Strategia zakłada

odchodzenie od dotychczasowego wspierania wszystkich sektorów/branż w kierunku zindywidualizowanych pakietów dla poszczególnych sektorów strategicznych, mogących stać się motorami gospodarki polskiej w przyszłości.

Elementem polityki eksportowej (wspieranej środkami publicznymi) będzie koncentracja wsparcia na branżach, stanowiących ważną pozycję eksportową kraju oraz tych sektorach, które mogą w przyszłości decydować o pozycji konkurencyjnej Polski w świecie. W tym celu wytypowano 12 perspektywicznych branż w wymiarze eksportu, wśród których znajduje się branża pn. *polskie specjalności żywnościowe*.

W dokumencie podkreślone zostało, że kluczowe dla zrównoważonego i odpowiedzialnego rozwoju kraju będzie zwiększanie konkurencyjności gospodarstw rolnych oraz producentów rolno-spożywczych poprzez poprawę ich dochodowości, integrację łańcucha żywnościowego i bardziej sprawiedliwy podział wartości dodanej w tym łańcuchu, oparty na zasadzie partnerstwa.

Ponadto w celu szczegółowym I SOR *Trwały wzrost gospodarczy oparty coraz silniej o wiedzę, dane i doskonałość organizacyjną* zaprojektowany został m.in. kierunek interwencji: 4. *Konkurencyjne gospodarstwa rolne i producenci rolno-spożywczy* oraz kie-

runek interwencji: 7. *Wsparcie lokalnych motorów przedsiębiorczości*, w ramach których przewidziano szereg działań dedykowanych rozwojowi sektora rolno-spożywczego.

W Strategii opisane zostały również projekty strategiczne stanowiące strategiczne zadania państwa, przez co strategia będzie realizowana z wykorzystaniem podejścia projektowego. Dokument, w każdym z obszarów wskazuje konkretne projekty służące realizacji celów strategicznych. Podejście to – wraz z przewidzianym systemem monitorowania i oceny – zapewni włączenie w realizację działań partnerów społecznych i gospodarczych, społeczeństwa

Dla oparcia konkurencyjności kraju o stabilne i trwałe podstawy konieczne jest zwrócenie większej niż dotychczas uwagi na zagadnienia włączania w procesy rozwojowe wszystkich grup społecznych i wszystkich terytoriów.

Sektor żywności wysokiej jakości jednym z 10 sektorów strategicznych, które mają szansę stać się przyszłymi motorami polskiej gospodarki.

obywatelskiego, świata nauki i samorządów. Lista projektów strategicznych liczy 185 przedsięwzięć, zarówno z zakresu rozwiązań legislacyjnych, jak i inwestycji. Ma ona otwarty charakter i może być modyfikowana. Do każdego z projektów przypisany został resort wiodący pełniący rolę koordynatora projektu. Ministerstwo Rolnictwa i Rozwoju Wsi jest koordynatorem szesnastu projektów strategicznych, a w pięciu innych projektach strategicznych działania podejmowane przez MRiRW są jednym z elementów projektu.

Wśród tej listy znajdują się m.in. następujące projekty strategiczne skoordynowane przez MRiRW, które są dedykowane wyłącznie rozwojowi sektora rolno-spożywczego:

- Projekty rozwoju branż – będą realizowane projekty dedykowane poszczególnym branżom sektora rolno-spożywczego spójne z Programem Rozwoju Głównych Rynków Rolnych w Polsce na lata 2016-2020. W zależności od stopnia zaawansowania prac koncepcyjnych lista projektów będzie na bieżąco weryfikowana w kolejnych latach. Obecnie zostały przygotowane następujące projekty:

- Innowacyjne przetwory owocowo-warzywne – celem projektu jest zwiększenie intencjonalnego spożycia produktów owocowych lub warzywnych w oparciu o informacje dotyczące właściwości prozdrowotnych i żywieniowych produktu. Projekt zakłada rozwinięcie segmentu rynku przetworzonych produktów owocowo-warzywnych dedykowanych określonym grupom społecznym (np. osobom starszym) wytwarzanych z wykorzystaniem zaawansowanych lub innowacyjnych technik produkcyjnych (jak np. ultradźwięki);

- Polska wieprzowina – projekt ukierunkowany na wzrost produkcji wieprzowiny i zapewnienie bezpieczeństwa w zakresie pogłowia trzody chlewnej w Polsce;

- Polska wołowina – wdrożenie projektu zapewni rozwój łańcucha dostaw wołowiny kulinarnej i sprawiedliwy podział zysków w łańcuchu produkcyjnym;

Polskie specjalności żywnościowe jedną z 12 branż eksportowych stanowiących ważną pozycję eksportową kraju, które mogą w przyszłości decydować o pozycji konkurencyjnej Polski w świecie.

Zwiększanie konkurencyjności gospodarstw rolnych oraz producentów rolno-spożywczych poprzez poprawę ich dochodowości, integrację łańcucha żywnościowego i bardziej sprawiedliwy podział wartości dodanej w tym łańcuchu, oparty na zasadzie partnerstwa - jednym z priorytetowych zadań państwa.

- Polska jagnięcina i baranina – celem projektu jest wzrost produkcji mięsa, wełny, mleka i skór owczych oraz zapewnienie bezpieczeństwa w zakresie pogłowia owiec w Polsce.

- Ramowy Plan Działań dla Żywności i Rolnictwa Ekologicznego na lata 2014-2020 – rozwój rolnictwa ekologicznego oraz rynku żywności ekologicznej. Wsparcie będzie skierowane zarówno na zwiększenie wartości produkcji jak również liczby producentów żywności ekologicznej.

- Gospodarowanie gruntami rolnymi na rzecz zrównoważonego rozwoju – nowy system regulacji prawnych służących poprawie struktury obszarowej gospodarstw rolnych; przygotowane rozwiązania umocnią pewność i trwałość pozycji dzierżawcy przy równoczesnym poszanowaniu interesów wydzierżawiającego oraz wzmacniających ochronę regionalnych walorów środowiskowych.

- Spółdzielnie rolników – głównym celem projektu jest opracowanie ustawy, która w kompleksowy sposób będzie regulowała zasady i sposób funkcjonowania spółdzielni rolniczych. Instrumentem mającym zachęcać producentów rolnych do zakładania spółdzielni rolników ma być m.in. możliwość skorzystania z określonych zwolnień podatkowych. W projekcie przewidziano również wprowadzenie obowiązku tworzenia przez spółdzielnie rolników funduszu rezerw niepodzielnych, który ma na celu zapewnienie instrumentu gwarantującego stabilność jej funkcjonowania. Oczekuje się,

że wprowadzenie nowych rozwiązań pozwoli na poprawę efektywności gospodarowania na obszarach wiejskich.

- Nowoczesne ubezpieczenia rolnicze – wykorzystanie potencjału Poczтового Towarzystwa Ubezpieczeń Wzajemnych do stworzenia oferty dedykowanej ubezpieczeniom produkcji rolnej przed ryzykiem wystąpienia niekorzystnych zjawisk atmosferycznych. Upowszechnienie systemu ubezpieczeń zintensyfikuje przemiany strukturalne sektora rolno-spożywczego w kierunku produkcji rynkowej.

- Program wsparcia hodowli roślin w Polsce – w programie zostaną ujęte strategiczne z punktu widzenia polskiego rolnictwa kierunki hodowli roślin z uwzględnieniem zmian klimatu, odporności na organizmy szkodliwe, czy też wymagań rynkowych. Oczekiwane rezultaty to: dostarczenie firmom hodowlanym nowoczesnych i wydajnych narzędzi do wspomagania hodowli nowych odmian; uzyskanie materiałów wyjściowych do hodowli odpornych na czynniki biotyczne (np. wirusy lub bakterie) oraz abiotyczne (takie jak susza, mróz); stymulacja hodowli gatunków kluczowych dla polskiego rolnictwa.
- Intermodalny terminal towarowy – budowa infrastruktury spedycyjno-magazynowej działającej na potrzeby eksportu towarów rolno-spożywczych na rynki światowe (przy zaangażowaniu spółek z udziałem Skarbu Państwa, w tym Krajowej Spółki Cukrowej S. A.).
- Odtworzenie i wsparcie rozwoju lokalnych rynków rolnych – rozwój lokalnych struktur umożliwiających realizację sprzedaży i promowania lokalnych produktów i podmiotów je wytwarzających, prowadzenie lokalnych platform handlu produktami, których obrót odbywa się na rynku lokalnym. Wykorzystanie potencjału Internetu aby dotrzeć do nowych konsumentów.
- Efektywny system doradztwa rolniczego – wzmocnienie i zwiększenie efektywności doradztwa rolniczego poprzez m. in.: ulepszenie systemu szkoleń doradców rolniczych, wzmocnienie kompetencji w zakresie transferu wiedzy z nauki do praktyki, unowocześnienia warsztatu prowadzenia działalności rolniczej i zarządzania gospodarstwem.
- Platforma żywnościowa – uruchomienie przez MRiRW oraz podmioty rynku kapitałowego elektronicznej platformy sprzedażowej (typu OTC) dla produktów rolno-spożywczych. Wdrożone rozwiązanie ułatwi tworzenie dużych, jednorodnych partii towaru, co przyczyni się do zwiększenia eksportu produktów na rynki UE oraz wybrane pozaunijne rynki perspektywiczne.
- Linia pożyczkowa i Fundusz rozwoju rolnictwa – fundusz dedykowany podmiotom gospodarczym prowadzącym działalność na obszarach wiejskich oraz gospodarstwom rolnym. Linia pożyczkowa wesprze inwestycje prywatne, które nie kwalifikują się do wsparcia ze strony środków publicznych (krajowych i zagranicznych). Wsparcie przyczyni się do rozwoju atrakcyjnych miejsc pracy na terenach wiejskich.

Nowy model rozwoju to przede wszystkim rozwój odpowiedzialny oraz społecznie i terytorialnie zrównoważony. To model oparty o indywidualny potencjał terytorialny, inwestycje, innowacje, rozwój, eksport oraz wysoko przetworzone produkty.

- Woda dla rolnictwa – program wsparcia gospodarstw rodzinnych i doskonalenia gospodarki wodnej w rolnictwie w warunkach okresowych niedoborów i nadmiarów wody, w tym w budowie, odbudowie i prawidłowym wykorzystaniu urządzeń melioracyjnych dla poprawienia warunków produkcji, powiększenia retencji wodnej oraz osiągnięcia efektów środowiskowych. Zarządzanie lokalnymi zasobami wody obejmuje zatrzymanie wód opadowych w glebie, ochronę jakości wody poprzez zatrzymywanie substancji nawozowych i węgla organicznego w glebie, ochronę warunków bytowych chronionych gatunków zależnych od wody oraz kształtowanie krajobrazów sprzyjających utrzymaniu retencji naturalnej oraz zapobieganiu powodziom i suszom.

W odróżnieniu od dotychczasowej średniookresowej strategii rozwoju kraju, w *Strategii na rzecz Odpowiedzialnego Rozwoju do roku 2020 (z perspektywą do 2030 r.)* działania odnoszą się do wszystkich obszarów wiejskich, a nie tylko obszarów zmarginalizowanych, a główny potencjał rozwoju regionów nie jest już przypisany wyłącznie miastom ale również endogenicznym potencjałom obszarów wiejskich. Dokonując analizy efektów dotychczasowego modelu rozwoju, w *Strategii* wskazano, że korzyści z niego czerpały tylko niektóre grupy społeczeństwa – rozwój był postrzegany przede wszystkim przez pryzmat wzrostu aglomeracji i dużych miast. Fundamentalnym wyzwaniem jest zatem

przebudowanie całego modelu gospodarczego tak, żeby służył on całemu społeczeństwu.

Stąd w części zatytułowanej *Rozwój zrównoważony terytorialnie* zdecydowano, że polityka regionalna w dalszym ciągu wzmocni będzie terytorialne potencjały

rozwojowe i specjalizacje, głównie w kierunku aktywizacji gospodarczej, rozwoju lokalnych rynków pracy i mobilizacji zawodowej mieszkańców. W dokumencie wskazano m.in. na utrzymujące się dysproporcje w poziomie rozwoju społeczno-gospodarczego, które są konsekwencją m.in. regionalnych różnic w wydajności pracy, niezrównoważenia podaży i popytu na lokalnych rynkach pracy, geograficznie selektywnego napływu inwestycji (głównie zagranicznych), potencjału poszczególnych ośrodków a także zróżnicowanego poziomu wyposażenia infrastrukturalnego i dostępności transportowej, mającej kluczowe znaczenie dla uczestnictwa w rynku pracy i dostępności do usług publicznych. Dla

tego efektem wymiernym planowanych interwencji ma być zmniejszenie się różnicy między dochodami na wsi i w mieście.

Przyjęte rozwiązania oznaczają więc, że działania *Strategii* dotyczą wszystkich obszarów wiejskich, a ich zróżnicowane terytorialnie potrzeby zostały odzwierciedlone w szczególności w kierunkach interwencji w celu szczególnym II – *Rozwój społecznie wrażliwy i terytorialnie zrównoważony*, gdzie wyodrębniono dwa kierunki interwencji dedykowane rozwojowi regionalnemu obszarów wiejskich: 4.1 *Rozwój obszarów wiejskich w oparciu o endogeniczne potencjały gospodarcze* oraz 4.2 *Aktywizacja obszarów zagrożonych trwałą marginalizacją*.

Polityka wobec obszarów wiejskich zgodnie z zapisami SOR musi wspierać ich rozwój w oparciu o posiadane przez nie endogeniczne potencjały. Efektem będzie m.in. wyrównywanie szans rozwojowych wszystkim mieszkańcom wsi. Implikuje to działania dotyczące pobudzania przedsiębiorczości, przekształceń strukturalnych, zwiększania mobilności i zapewnienia odpowiedniej jakości usług decydujących o perspektywach rozwojowych (zdrowie, edukacja, transport publiczny), zapewniając przy tym zachowanie walorów kulturowych, krajozrazu i środowiska przyrodniczego.

Jednocześnie, specjalna uwaga musi zostać poświęcona obszarom zagrożonym trwałą marginalizacją, które utraciły zdolności rozwojowe i wymagają podjęcia dodatkowych, specjalnych działań ze strony rządu i władz regionalnych, we współpracy z samorządami lokalnymi, przedsiębiorcami i mieszkańcami. Dużą rolę do odegrania ma właściwe zapewnienie kompletności funkcji realizowanych dla mieszkańców wsi, zlokalizowanych na obszarach wiejskich oraz w miastach – stanowiących ich centra usługowe w zakresie wielu dóbr i usług na poziomie średnim i wyższym.

Wyróżnienie rozwoju terytorialnego obszarów wiejskich w SOR jest spójne z międzynarodowymi standardami jak również ma swoje uzasadnienie w skali kraju,

ponieważ obszary wiejskie posiadają największy zasób terenów możliwych do przeznaczenia pod inwestycje oraz realizację celów publicznych, w tym m.in. środowiskowych pełnionych przez obszary zalesione i tereny użytkowane rolniczo. Obszary te mogą również przyczynić się do spełnienia jednego z podstawowych celów Agendy ONZ na Rzecz Zrównoważonego Rozwoju 2030 w zakresie zapewnienia bezpieczeństwa żywnościowego, lepszego odżywiania oraz promowania zrównoważonego rolnictwa.

Również w odniesieniu do rozwoju obszarów wiejskich zaprojektowano szereg projektów strategicznych wśród których znajdują się m. in.:

- Infrastruktura dla rozwoju obszarów wiejskich – kompleksowy i zintegrowany pakiet działań określający interwencję z różnych źródeł krajowych i UE, niezbędne dla zwiększenia dostępności mieszkańców obszarów wiejskich do podstawowych usług publicznych i poprawy ich jakości, obejmujący m. in.:

- poprawę dostępności komunikacyjnej obszarów wiejskich poprzez budowę gminnej i powiatowej sieci drogowej w powiązaniu z rozwojem transportu publicznego obsługującego tereny wiejskie;
- wsparcie inwestycji z zakresu gospodarki wodno-ściekowej na obszarach wiejskich, w celu podniesienia jakości życia mieszkań-

ców obszarów wiejskich;

- wyeliminowanie terytorialnych różnic w możliwości dostępu do szerokopasmowego internetu o wysokich przepustowościach; budowa sieci zapewniających gwarantowaną przepustowość co najmniej 30 mb/s do użytkownika końcowego; rozwój kapitału ludzkiego obszarów wiejskich przy wykorzystaniu sieci szerokopasmowych;

- budowę i modernizację na obszarach wiejskich bazy usług społecznych i kulturalnych, w tym szkół i przedszkoli, obiektów zdrowia oraz wsparcie tworzenia centrów aktywności mieszkańców wsi, w tym na bazie infrastruktury szkolnej.

- Nowe szanse dla wsi – program aktywizacji zawodowej rolników oraz osób związanych z rolnictwem dla

Rozwój obszarów wiejskich jednym z priorytetów polityki regionalnej w ramach pierwszego celu tej polityki do 2030 r. „Zrównoważony rozwój kraju wykorzystujący indywidualne potencjały poszczególnych terytoriów”.

Kluczowym elementem w procesie działań na rzecz osiągnięcia celów rozwojowych SOR jest zapewnienie wszystkim obszarom wiejskim warunków do trwałego rozwoju.

potrzeb pozarolniczego rynku pracy, z wykorzystaniem instrumentów finansowanych ze środków polityki spójności, PROW 2014-2020 oraz krajowych instrumentów rynku pracy.

- Pakt dla obszarów wiejskich – wdrażany jako dokument o charakterze porozumienia społecznego i politycznego, integrujący w sposób kompleksowy działania systemowe (zmiany legislacyjne, instytucjonalne, programowe) oraz inwestycyjne, związane z procesem zarządzania obszarami wiejskimi. Zapewni odpowiednie ukierunkowanie wsparcia na rzecz obszarów wiejskich wielu podmiotów (administracji rządowej i samorządowej, lokalnych społeczności, organizacji społecznych i zawodowych), realizowanego na poziomie lokalnym, regionalnym i krajowym przy wykorzystaniu środków krajowych i UE. Skonsolidowanie zadań w jednym dokumencie zapewni spójność między strategicznymi zadaniami rządu i samorządu, realizowanymi na rzecz rozwoju obszarów wiejskich. Efektem tych skoordynowanych działań będzie wzmocnienie wszystkich funkcji wsi: społecznych, gospodarczych i środowiskowych.

- Profesjonalne Instytucje Otoczenia Biznesu (IOB) – działające na rzecz rozwoju przedsiębiorczości na obszarach wiejskich i w małych miastach – wsparcie procesu rozwoju przedsiębiorczości na obszarach wiejskich i w małych miastach poprzez integrację instytucji otoczenia biznesu posiadających ofertę dla klienta na obszarach wiejskich, ich promocję oraz podwyższenie jakości i efektywności świadczonych usług.

- Pakiet działań dla obszarów zagrożonych trwałą marginalizacją do roku 2020 – z zakresu m. in.: rozwoju lokalnej przedsiębiorczości, aktywizacji lokalnych zasobów ludzkich, pobudzania lokalnych inicjatyw gospodarczych i społecznych, a także poprawy dostępu mieszkańców do podstawowych usług publicznych. Jednym z elementów Programu będzie rewitalizacja obszarów defaworyzowanych, w tym

po byłych państwowych gospodarstwach rolnych, polegająca na stworzeniu takich warunków bytowych, które zachęcałyby do pozostania w środowisku wiejskim, stworzenia trwałych więzi społecznych oraz warunków do alternatywnego wykorzystania dostępnych zasobów celem zwiększenia atrakcyjności obszarów oraz potencjału dochodowego miejscowej ludności.

Celem podjęcia tych działań jest osiągnięcie wymiernych efektów gospodarczych związanych z rozwojem przedsiębiorczości i ze wzrostem poziomu inwestycji na obszarach zagrożonych marginalizacją. Pakiet działań realizowany będzie przy wykorzystaniu oraz ukierunkowaniu dostępnych, a także nowych źródeł finansowych – głównie krajowych i regionalnych programów operacyjnych 2014-2020 (dostosowania Programów Operacyjnych do potrzeb obszarów zmarginalizowanych, warianty: zmiana kryteriów wyboru projektów, odrębne środki w istniejących działaniach, wydzielenie nowych działań, inne zależności od specyfiki regionalnej i istniejących już instrumentów terytorialnych), nowego Mechanizmu Norweskiego 2017+ i środków krajowych m.in. Narodowego Funduszu Ochrony Środowiska i Gospodarki Wodnej, Polskiego Funduszu Rozwojowego, w zależności od możliwości ich włączenia w realizację Programu.

- Zdrowsze społeczeństwo – pakiet działań zdrowotnych, mających na celu poprawę sytuacji zdrowotnej społeczeństwa, poprzez wzmocnienie działań profilaktycznych, zwiększanie świadomości zdrowotnej i zdrowego stylu życia.

- Polityka rodzinna i opieka na dzieci – kompleksowe i systemowe wspieranie rodzin z dziećmi – uwzględnia m.in. systemowe zapewnienie opieki instytucjonalnej nad małymi dziećmi (do lat 3), umożliwiające aktywizację zawodową rodziców i opiekunów oraz program zwiększenia liczby miejsc wychowania przedszkolnego i podniesienie jakości edukacji przedszkolnej.

- Skuteczna pomoc społeczna – usprawnienie funkcjonowania polityki na rzecz włączenia społecznego i zwalczania ubóstwa, poprzez poprawę potencjału i efektywności instytucji pomocy społecznej.

- Ogólnopolska Sieć Edukacyjna – dedykowana sieć łącząca wszystkie szkoły w Polsce, która zapewni dostęp do internetu, usług i treści edukacyjnych oraz zapewni bezpieczeństwo sieci. Ogólnopolska Sieć Edukacyjna jest projektem komplementarnym z projektem Edukacj@ w społeczeństwie informacyjnym.

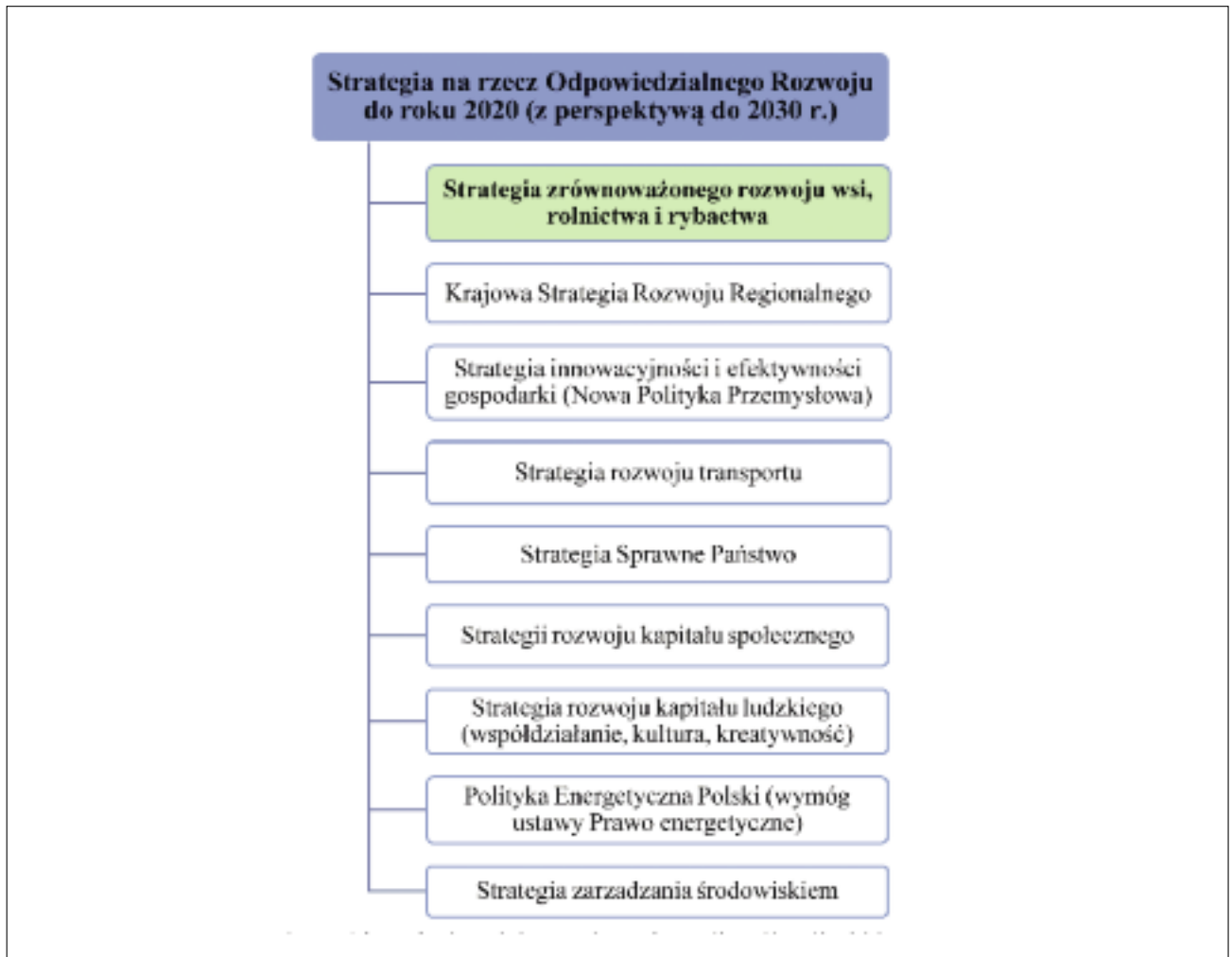
Wskazane w *Strategii* cele, kierunki interwencji, działania i projekty strategiczne powinny znaleźć odzwierciedlenie we wszystkich dokumentach strategicznych – innych strategiach rozwoju, politykach, programach itp. W tym sensie SOR stanowi podstawę dla ak-

Przyjęcie przez Radę Ministrów Strategii na rzecz Odpowiedzialnego Rozwoju do roku 2020 (z perspektywą do 2030 r.) rozpoczęło proces aktualizacji pozostałych strategii, w tym strategii dot. rozwoju wsi, rolnictwa i rybactwa.

tualizacji oraz przygotowania pozostałych dokumentów składających się na spójny system dokumentów strategicznych.

Przygotowując się do aktualizacji *Strategii zrównoważonego rozwoju wsi, rolnictwa i rybactwa na lata 2012-2020 (2030)* Minister Rolnictwa i Rozwoju Wsi zaprosił do współpracy Wojewodów oraz wojewódzkie Ośrodki Doradztwa Rolniczego, powierzając im zadanie utworzenia w każdym z województw Zespołu, który dokona analizy szans i zagrożeń jakie stoją przez sektorem

krajowej, regionalnej i unijnej (w tym po 2020 r.). Z wniosków jakie wypracują Zespoły, w sposób szczególny będzie korzystać również MRiRW podczas aktualizacji *Strategii zrównoważonego rozwoju wsi, rolnictwa i rybactwa na lata 2012-2030* oraz opracowywania jej dokumentu realizacyjnego, jakim będzie *Pakt dla obszarów wiejskich*. Wnioski płynące z analiz wojewódzkich mogą być też podstawą do opracowania nowych programów współfinansowanych ze środków UE na następny okres programowania (2021-2027).



żywnościowym i terenami wiejskimi na obszarze województwa oraz wyznaczy potencjalne kierunki rozwoju obszarów wiejskich w województwie. Obecnie w każdym województwie funkcjonuje już taki Zespół. Dokumenty będące wynikiem prac 16 Zespołów wojewódzkich planuje się przekazać jako wkład do opracowania nowych lub aktualizacji obecnych Strategii rozwoju danego województwa. Utworzenie Zespołów i ich praca pozwoli też w większym stopniu włączyć społeczności lokalne i regionalne w dyskusję o przyszłości i oczekiwaniach Polaków odnośnie realizacji polityki

Uchwałą nr 66 Komitetu Koordynacyjnego do spraw Polityki Rozwoju w dniu 23 maja br. powołano również międzyresortowe zespoły zadaniowe, w tym Zespół ds. *Strategii zrównoważonego rozwoju wsi, rolnictwa i rybactwa*. Zespół ten będzie opiniował zarówno kolejne projekty zaktualizowanej *Strategii zrównoważonego rozwoju wsi, rolnictwa i rybactwa na lata 2012-2030* oraz *Paktu dla obszarów wiejskich*.

Departament Strategii, Analiz i Rozwoju

☎ 22 623 18 44

Zdjęcie: fotolia

Pakt dla obszarów wiejskich

Minister Rolnictwa i Rozwoju Wsi przystąpił do aktualizacji *Strategii zrównoważonego rozwoju wsi, rolnictwa i rybactwa na lata 2012-2020 (2030)*, która będzie wyznaczała kierunki działań instytucji publicznych działających na rzecz rozwoju wsi i rolnictwa. Uszczegółowienie działań zaprojektowanych w *Strategii* zostanie przedstawione w *Pakcie dla obszarów wiejskich*, gdzie zostaną wskazane konkretne projekty, jakie będą podejmowane w kolejnych latach.

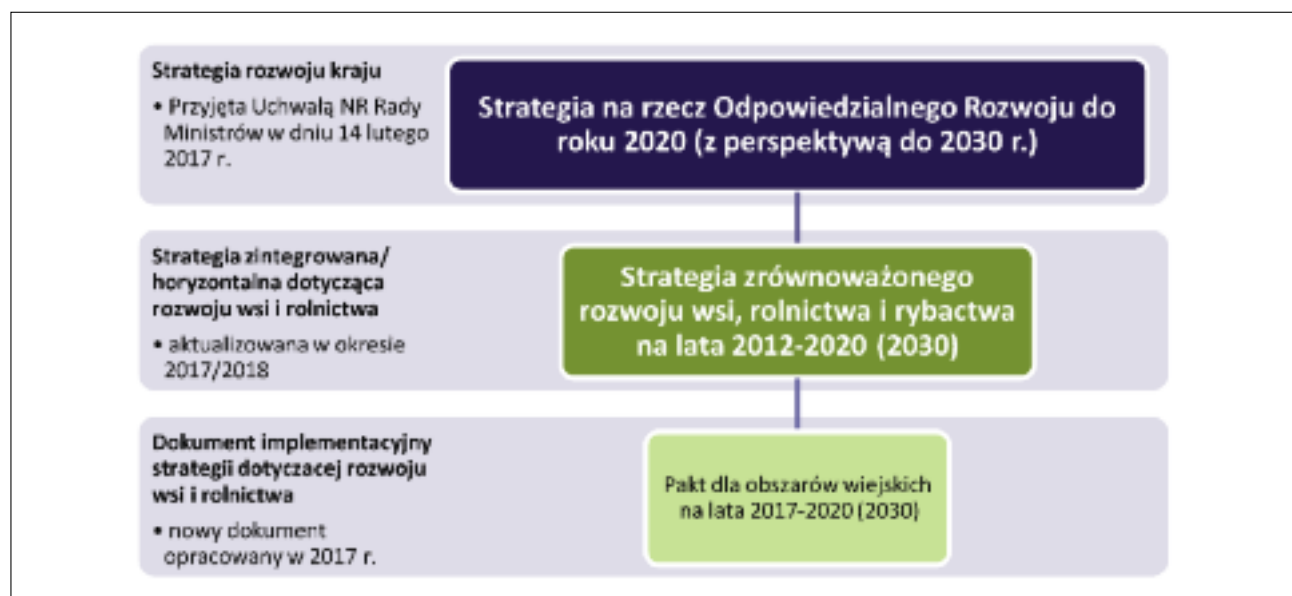
Opracowanie *Paktu dla obszarów wiejskich na lata 2017-2020 (2030)* jest propozycją Ministra Rolnictwa i Rozwoju Wsi przedstawioną już na początku 2016 r. Ze względu na swój strategiczny charakter i kompleksowy sposób podejścia do programowania rozwoju obszarów wiejskich *Pakt* został wpisany na listę projektów strategicznych zaplanowanych w *Strategii na rzecz odpowiedzialnego rozwoju do roku 2020 (z perspektywą do 2030 r.)*.

Opracowanie *Paktu* jest również jednym z celów sformułowanych w *Programie Działań Ministerstwa Rolnictwa i Rozwoju Wsi na lata 2015-2019*. Powstanie doku-

mentu zostało również przewidziane w dokumencie Ministerstwa Rozwoju pt. *Plan działań na rzecz zwiększenia efektywności i przyspieszenia realizacji programów 2014-2020* jako instrument efektywnościowy w celowym i ukierunkowanym wykorzystaniu funduszy UE i krajowych.

U podstaw tworzenia takiego dokumentu znajdowało się założenie, że spójne i kompleksowe działania na rzecz rozwoju obszarów wiejskich i rolnictwa wymagają porozumienia społecznego i politycznego. Z tego względu *Pakt* będzie integrował również działania systemowe (zmiany legislacyjne, instytucjonalne, programowe) oraz inwestycyjne

wielu podmiotów (administracja rządowa i samorządowa, lokalne społeczności, organizacje społeczne i zawodowe), w realizacji wspólnego celu, jakim jest szeroko rozumiany rozwój obszarów wiejskich. Efektem tych skoordynowanych działań winno być wzmocnienie wszystkich funkcji wsi, tj. społecznych, gospodarczych i środowiskowych. Skonsolidowanie zadań wielu podmiotów w jednym dokumencie zapewni spójność pomiędzy strategicznymi zadaniami rządu i samorządu realizowanymi na rzecz rozwoju obszarów wiejskich. Pierwszą inicjatywę opracowania *Paktu dla rolnictwa i obszarów wiejskich* podjęto w 1999 r. Wówczas dokument wprowadził obowiązującą do dziś zasadę, że polityka rolno realizowana będzie przez Ministra Rolnictwa i Rozwoju Wsi, Agencję Rynku Rolnego, Agencję Restrukturyzacji i Modernizacji Rolnictwa, Agencję Własności Rolnej Skarbu Państwa, Kasę Rolniczego Ubezpieczenia Społecznego oraz administrację terenową, rządową



i samorządową, organizacje rolnicze, w tym izby rolnicze, a także stowarzyszenia i fundacje, organizacje pracodawców i związki zawodowe.

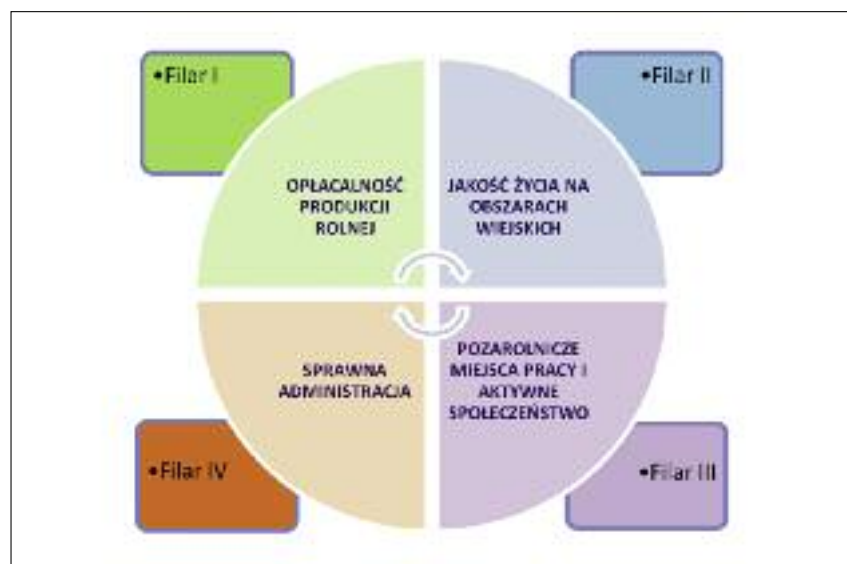
Powodzenie realizacji przedsięwzięcia Ministra Rolnictwa i Rozwoju Wsi zależy od współpracy i zaangażowania wielu podmiotów, reprezentujących i oddziałujących na obszary wiejskie w Polsce. Jeśli podmioty te przyjmą zaproszenie Ministra Rolnictwa i Rozwoju Wsi do uczestnictwa w realizacji *Paktu*, to będzie możliwe lepsze ukierunkowanie wsparcia obszarów wiejskich, realizowanego na poziomie lokalnym, regionalnym i krajowym przy wykorzystaniu środków krajowych i Unii Europejskiej. Dlatego też Minister Rolnictwa i Rozwoju Wsi powołał Zespół ekspercki ds. opracowania dokumentu programowego „*Pakt dla obszarów wiejskich*”, do którego zaproszone zostało szerokie grono osób, w tym m.in. osoby, które na co dzień zajmują się zawodowo zarządzaniem rozwojem obszarów wiejskich oraz naukowcy w tej dziedzinie i osoby, które z innych powodów są zaangażowane w kształtowanie rozwoju obszarów wiejskich.

Na początkowym etapie prac nad *Paktem* opracowano formularz „Karty przedsięwzięcia”, który został przekazany do samorządów województw, ministerstw oraz instytutów naukowych, z prośbą o wskazanie najpilniejszych/najważniejszych z punktu widzenia rozwoju obszarów wiejskich przedsięwzięć. W odpowiedzi otrzymano ponad 450 zgłoszeń, które nie rzadko dotyczyły małych projektów o zasięgu lokalnym.

Następne prace prowadzone były w ramach grup roboczych, których zadaniem było m.in. pogrupowanie zgłoszonych projektów w obszary tematyczne – nazwane później filarami rozwoju.

Wyniki prac Zespołu i jego grup roboczych zostały wykorzystane do przygotowania projektu *Paktu dla obszarów wiejskich na lata 2017-2020 (2030)*, jaki powstał w MRiRW w połowie 2017 r. W projekcie proponuje się cztery filary rozwoju obszarów wiejskich.

nia rozwojem obszarów wiejskich. W każdym z czterech filarów *Paktu* przedstawiono wybrane projekty strategiczne *Strategii na rzecz Odpowiedzialnego Rozwoju do roku 2020 (z perspektywą do 2030 r.)*, jak i inne przedsięwzięcia, które nie zostały ujęte w *Strategii*, a któ-



Pierwszy z nich obejmuje działania kluczowe dla zagwarantowania opłacalności produkcji rolnej tak w wymiarze pomocy krajowej jak i unijnej.

Drugi filar to szerokie spektrum działań dotyczących m.in. zagwarantowania właściwej infrastruktury, dostępności usług publicznych, stanu środowiska naturalnego i godnych warunków życia na wsi.

W trzecim filarze *Paktu* zostały przedstawione projekty służące powstawaniu nowych, pozarolniczych miejsc pracy, pobudzające rozwój przedsiębiorczości oraz umożliwiające nabywanie umiejętności i kwalifikacji niezbędnych na pozarolniczym rynku pracy. W tym filarze mieszczą się ponadto projekty z zakresu aktywności społeczeństw lokalnych i wspólnego działania w formule non-profit.

Czwarty filar obejmuje niezbędne zmiany instytucjonalne oraz organizacyjne w systemie zarządza-

re mają strategiczne znaczenie. Dla każdego przedsięwzięcia o charakterze inwestycyjnym opisanym w *Pakcie* została wskazana wartość środków, jakie planuje się przeznaczyć na ten cel. Dodatkowo każdy z projektów będzie posiadał opis, zawierający informacje o okresie, w którym będzie realizowany oraz podmiocie, który jest za jego realizację odpowiedzialny.

Docelowo *Pakt* powinien być dokumentem całego rządu, który podejmie wspólnie wysiłki na rzecz rozwoju obszarów wiejskich. Efekty wdrażania *Paktu* będą tym większe im więcej podmiotów włączy się w jego realizację (nie tylko na poziomie administracji rządowej), do czego Minister Rolnictwa i Rozwoju Wsi zachęca na każdym etapie prac nad dokumentem.

1 września rusza KOWR

1 września 2017 r. stosownie do ustawy z dnia 10 lutego 2017 r. *Przepisy wprowadzające ustawę o Krajowym Ośrodku Wsparcia Rolnictwa i Rozwoju Wsi*, rozpocznie działalność Krajowy Ośrodek Wsparcia Rolnictwa z siedzibą w Warszawie. W ustawie tej określono proces utworzenia KOWR oraz dostosowano inne ustawy związane z jego funkcjonowaniem. Natomiast organizacja oraz zakres zadań Krajowego Ośrodka Wsparcia Rolnictwa zostały określone w ustawie z dnia 10 lutego 2017 r. *o Krajowym Ośrodku Wsparcia Rolnictwa*.

Podstawowym celem utworzenia KOWR jest optymalizacja działań funkcjonujących agencji rolnych poprzez przejęcie przez KOWR dotychczasowych zadań znoszonych Agencji Nieruchomości Rolnych i Agencji Rynku Rolnego, a także pozostawienia Agencji Restrukturyzacji i Modernizacji Rolnictwa jako jedynej akredytowanej agencji płatniczej.

Do zadań Krajowego Ośrodka należeć będzie:

- tworzenie oraz poprawa struktury obszarowej gospodarstw rodzinnych;
- tworzenie warunków sprzyjających racjonalnemu wykorzystaniu potencjału produkcyjnego Zasobu Własności Rolnej Skarbu Państwa;
- restrukturyzacja oraz prywatyzacja mienia Skarbu Państwa użytkowanego na cele rolnicze;
- obrót nieruchomościami i innymi składnikami majątku Skarbu Państwa użytkowymi na cele rolne;
- administrowanie zasobami majątkowymi Skarbu Państwa przeznaczonymi na cele rolne;
- zabezpieczenie majątku Skarbu Państwa;
- inicjowanie prac urzędniowo-rolnych;
- popieranie organizowania na gruntach Skarbu Państwa gospodarstw rolnych;

- wykonywanie praw z udziałów i akcji;
- wsparcie działań na rzecz odnawialnych źródeł energii, w szczególności w rolnictwie;
- monitorowanie:
 - produkcji biogazu rolniczego,
 - rynku biokomponentów i biopaliw ciekłych,
 - produkcji biopłynów;
- gromadzenie informacji dotyczących istniejącej, będącej w budowie lub planowanej infrastruktury energetycznej służącej do wytwarzania energii elektrycznej z biogazu rolniczego oraz biokomponentów, o których mowa w ustawie z dnia 25 sierpnia 2006 r. *o biokomponentach i biopaliwach ciekłych* (Dz. U. z 2017 r. poz. 285 i 624);
- obsługa funduszy promocji produktów rolno-spożywczych;
- gromadzenie, analiza i udostępnianie informacji dotyczących rynków produktów rolnych i żywnościowych;
- opracowywanie i upowszechnianie informacji związanych z realizacją mechanizmów aktywnej polityki rolnej na rynkach produktów rolnych i żywnościowych;
- prowadzenie działań promocyjnych i informacyjnych mających na celu promowanie produktów rolnych i żywnościowych, metod ich produkcji, a także systemów jakości

produktów rolnych i żywnościowych, z wyłączeniem działań informacyjnych i promocyjnych dotyczących rolnictwa i gospodarki żywnościowej realizowanych przez ministrów właściwych do spraw: rolnictwa, rynków rolnych, rybołówstwa lub rozwoju wsi;

- wspieranie rozwoju współpracy handlowej sektora rolno-spożywczego z zagranicą;
- udzielanie dopłat do spożycia mleka i przetworów mlecznych w szkołach podstawowych z krajowych środków finansowych;
- przyznawanie dofinansowania do spożycia mleka i przetworów mlecznych w przedszkolach i gimnazjach ze środków pochodzących z Funduszu Promocji Mleka;
- uczestnictwo, jako instytucja pośrednicząca i beneficjent, w realizacji programu operacyjnego Europejskiego Funduszu Pomocy Najbardziej Potrzebującym, o którym mowa w rozporządzeniu Parlamentu Europejskiego i Rady (UE) nr 223/2014 z dnia 11 marca 2014 r. w sprawie Europejskiego Funduszu Pomocy Najbardziej Potrzebującym (Dz. Urz. UE L 72 z 12.03.2014, str. 1).

KOWR wykonywać będzie również zadania wynikające z ustawy z dnia 11 kwietnia 2003 r. *o kształtowaniu ustroju rolnego*, mające na celu poprawę struktury obszarowej gospodarstw rolnych, przeciwdziałanie nadmiernej koncentracji nieruchomości rolnych, a także zapewnienie prowadzenia działalności rolniczej w gospodarstwach rolnych przez osoby o odpowiednich kwalifikacjach.

Ponadto KOWR realizować będzie zadania delegowane z ARiMR m.in. w zakresie dotyczącym:

- programu „Owoce i warzywa w szkole”;
- dopłat do spożycia mleka i przetworów mlecznych w placówkach oświatowych;
- rynku cukru, w tym w zakresie dywersyfikacji przemysłu cukrowniczego, monitorowania produkcji oraz opłat na rynku cukru, przetwarzania cukru przemysłowego i rafinacji cukru przywiezionego spoza Unii Europejskiej;

związanych z rozwojem obszarów wiejskich, w tym w zakresie doradztwa rolniczego i programowania urbanistyczno-planistycznego.

W celu zorganizowania KOWR, stosownie do przepisów ustawy *Przepisy wprowadzające ustawę o KOWR*, Minister Rolnictwa i Rozwoju Wsi zarządzeniem z dnia 27 marca 2017 r. powołał Pełnomocnika do spraw utworzenia Krajowego Ośrodka Wsparcia Rolnictwa.

nia 2017 r. w sprawie nadania statutu Krajowemu Ośrodkowi Wsparcia Rolnictwa. Pomimo, że ustawa *Przepisy wprowadzające ustawę o KOWR* przewiduje zachowanie w mocy niektórych aktów wykonawczych, trwają już zaawansowane prace nad aktami wykonawczymi do ustawy z dnia 19 października 1991 r. o gospodarowaniu nieruchomościami rolnymi Skarbu Państwa, ustawy z dnia 11 mar-



- interwencyjnych zakupów i sprzedaży produktów rolnych na poszczególnych rynkach, w tym masła, odtłuszczonego mleka w proszku, zbóż i mięsa.

Nowym obowiązkiem będzie wspieranie działań na rzecz odnawialnych źródeł energii, w szczególności w rolnictwie. Ponadto Rada Ministrów będzie mogła powierzyć KOWR realizację innych zadań niż wcześniej określone, związanych z funkcjonowaniem rynków produktów rolnych i żywnościowych.

Docelowo przewiduje się przyznanie Krajowemu Ośrodkowi Wsparcia Rolnictwa innych kompetencji

Pełnomocnikiem tym został sekretarz stanu w Ministerstwie Rolnictwa i Rozwoju Wsi Zbigniew Babalski. Pełnomocnik realizuje wszelkie niezbędne działania, które mają zapewnić sprawne rozpoczęcie działalności KOWR z dniem 1 września 2017 r. m.in. w zakresie wyboru siedzib oddziałów terenowych KOWR, przejęcia przez KOWR mienia ANR i ARR, a także podejmując czynności związane z uregulowaniem stosunków pracy z pracownikami ANR i ARR. Został już wydany najważniejszy akt wykonawczy tj. rozporządzenie Ministra Rolnictwa i Rozwoju Wsi z dnia 21 kwiet-

ca 2004 r. o Agencji Rynku Rolnego i organizacji niektórych rynków rolnych, ustawy z dnia 9 maja 2008 r. o Agencji Restrukturyzacji i Modernizacji Rolnictwa a także wielu innych ustaw. Przygotowywane są również projekty wewnętrznych aktów prawnych, które zostaną wydane przez Dyrektora Generalnego KOWR, takie jak Regulamin organizacyjny KOWR.

Zakończony został także proces składania propozycji pracy w KOWR lub ARiMR dotychczasowym pracownikom Agencji Nieruchomości Rolnych i Agencji Rynku Rolnego, a także określone zostały siedziby Centrali

i oddziałów terenowych KOWR. Centrala KOWR mieścić się będzie w Warszawie przy ul. Karolkowej 30, w miejscu gdzie obecnie znajduje się Centrala Agencji Rynku Rolnego. KOWR kierować będzie Dyrektor Generalny powoływany przez Prezesa Rady Ministrów na wniosek ministra właściwego do spraw rozwoju wsi. KOWR wyposażony zostanie także w struktury terenowe, odpowiadające administracyjnemu podziałowi kraju i działające na szczeblu województw. Bazą do utworzenia struktur terenowych będą ich działające aktualnie odpowiedniki jednostek organizacyjnych ARR i ANR. Zgodnie z rozporządzeniem Ministra Rolnictwa i Rozwoju Wsi z dnia 21 kwietnia 2017 r. w sprawie nadania statutu Krajowemu Ośrodkowi Wsparcia Rolnictwa siedzibami oddziałów terenowych KOWR będą:

- Wrocław – dla woj. dolnośląskiego;
- Bydgoszcz – dla woj. kujawsko-pomorskiego;
- Lublin – dla woj. lubelskiego;
- Gorzów Wielkopolski – dla woj. lubuskiego;
- Łódź – dla woj. łódzkiego;
- Kraków – dla woj. małopolskiego;
- Warszawa – dla woj. mazowieckiego;
- Opole – dla woj. opolskiego;
- Rzeszów – dla woj. podkarpackiego;
- Białystok – dla woj. podlaskiego;
- Pruszcz Gdański – dla woj. pomorskiego;
- Mikołów – dla woj. śląskiego;
- Kielce – dla woj. świętokrzyskiego;
- Olsztyn – dla woj. warmińsko-mazurskiego;
- Poznań – dla woj. wielkopolskiego;
- Koszalin – dla oddziału terenowego, którego zasięg terytorialny obejmuje powiaty: białogardzki,

drawski, kołobrzesci, Koszalin – miasto na prawach powiatu, koszaliński, sławieński, szczecinecki, świdwiński i wałecki w woj. zachodniopomorskim;

- Szczecin – dla oddziału terenowego, którego zasięg terytorialny obejmuje powiaty: choszczeński, gołeniewski, gryficki, gryfiński, kamieński, łobeski, myśliborski, policki, pyrzycki, stargardzki, Szczecin – miasto

września 2017 r. na stronie internetowej Krajowego Ośrodka Wsparcia Rolnictwa (www.kowr.gov.pl). ANR oraz ARR prowadzić będą również akcję informacyjną, tak aby z dniem 1 września bieżącego roku wszyscy zainteresowani rolnicy wiedzieli, gdzie mieści się właściwa dla nich siedziba oddziału terenowego KOWR. W efekcie zatem oczekiwać należy pozytywnych



1 września br. rozpocznie działalność Krajowy Ośrodek Wsparcia Rolnictwa. Od tego dnia sprawy związane z płatnościami rolnicy będą załatwiać jedynie w ARiMR

na prawach powiatu, Świnoujście – miasto na prawach powiatu w woj. zachodniopomorskim.

Wybór siedzib oddziałów terenowych Krajowego Ośrodka Wsparcia Rolnictwa nastąpił po dokładnej analizie takich czynników jak względy finansowe, kadrowe, centralne położenie w regionie oraz możliwość wykorzystania istniejącej bazy lokalowej stanowiącej własność Skarbu Państwa. Ponadto zgodnie ze statutem KOWR Dyrektor Generalny będzie mógł tworzyć i znosić filie oddziału terenowego, na wniosek dyrektora oddziału terenowego. Chociaż pod inną nazwą, to zachowane zostaną istniejące komórki zamiejscowe oddziałów terenowych Agencji Nieruchomości Rolnych. Szczegółowe informacje o jednostkach organizacyjnych KOWR dostępne będą od 1

aspektów ekonomicznych, wynikających przede wszystkim z dostępności komórek organizacyjnych KOWR dla rolników.

Podstawową korzyścią dla rolników będzie to, że sprawy związane z płatnościami będą załatwiać jedynie w ARiMR, która ma bardziej rozbudowane struktury niż ARR. Natomiast Krajowy Ośrodek Wsparcia Rolnictwa, w przeciwieństwie do Agencji Nieruchomości Rolnych, wyposażony zostanie w struktury terenowe, odpowiadające administracyjnemu podziałowi kraju i działające na szczeblu województw. Dzięki tym zmianom rolnicy będą mieli ułatwiony dostęp do instytucji działających na rzecz rolnictwa.

Departament Gospodarki Ziemią

☎ 22 623 20 58

Zdjęcia: fotolia, archiwum ARiMR

Aktualny harmonogram PROW

Terminy naboru wniosków do 31 grudnia 2018 r.

W Polsce od 2015 r. jest realizowany Program Rozwoju Obszarów Wiejskich na lata 2014-2020 (PROW 2014-2020). Jest to kolejny program, po wdrożonych w latach 2004-2006 i 2007-2013 programach rozwoju obszarów wiejskich, współfinansowany przez budżet Unii Europejskiej. Celem głównym PROW 2014-2020 jest poprawa konkurencyjności rolnictwa, zrównoważone zarządzanie zasobami naturalnymi i działania w dziedzinie klimatu oraz zrównoważony rozwój terytorialny obszarów wiejskich.

w celu jak najlepszego dostosowania poszczególnych kampanii do potrzeb i oczekiwań potencjalnych beneficjentów.

6 lipca 2017 r. podsekretarz stanu w MRiRW Ryszard Zarudki zaakceptował aktualizację „Harmonogramu planowanych naborów wniosków w ramach PROW 2014-2020”. Aktualizacja ta obejmuje nabory planowane do 31 grudnia 2018 r.

Największa pomoc w ramach PROW 2014-2020 ukierunkowana jest na rozwój gospodarstw, przede wszystkim rodzinnych. W ramach Programu wspierane są sektory produkcji rolnej, które wymagają wzmocnienia konkurencji lub wspar-

Wyznaczenie takich celów umożliwia dalszą modernizację polskiego rolnictwa, a także zwiększa dynamikę gospodarczą, społeczną i terytorialną polskiej wsi.

Środki publiczne przeznaczone na realizację PROW 2014-2020 to ponad 13,6 mld euro, w tym: prawie 8,7 mld euro z budżetu UE i ponad 4,9 mld euro wkładu krajowego. Budżet PROW 2014-2020 w złotych to ponad 57 mld zł, w tym środki UE to ok 36,5 mld zł. Powyższe środki są wykorzystane do realizacji inwestycji w ramach 15 działań, 35 poddziałań, w tym 42 typów operacji. Na realizację operacji z zakresu restrukturyzacji i modernizacji polskiego sektora rolno-spożywczego przeznaczono w PROW 2014-2020 ponad 40 proc. wszystkich dostępnych środków. Z kolei na realizację celów związanych z ochroną środowiska i przeciwdziałaniem zmianom klimatu przeznaczono ponad 30 proc. całkowitej kwoty alokacji Programu. Rozwój społeczny i terytorialny finansowany jest na poziomie około 17 proc. dostępnych środków.

Nabory wniosków o przyznanie

pomocy są przeprowadzane zgodnie z „Harmonogramem planowanych naborów wniosków w ramach PROW 2014-2020”, który jest publikowany z odpowiednim wyprzedzeniem na stronie internetowej Ministerstwa Rolnictwa i Rozwoju Wsi. Na bieżąco są też prowadzone pra-



Budżet PROW 2014-2020 to ponad 57 mld złotych

ce w celu realizacji planowanych terminów. Ponadto w oparciu o analizę bieżącej realizacji Programu harmonogram jest aktualizowany

cia ze względu na pojawiające się wyzwania wynikające z sytuacji rynkowej lub bezpieczeństwa produkcji żywności.

W tym obszarze zaplanowano we wrześniu 2017 r. uruchomienie poddziałania „Wsparcie inwestycji w środki zapobiegawcze, których celem jest ograniczenie skutków prawdopodobnych klęsk żywiołowych, zjawisk klimatycznych i katastrof”, typ operacji „Inwestycje zapobiegające zniszczeniu potencjału produkcji rolnej”. W planowanym naborze m.in. rolnicy, którzy prowadzą produkcję trzody chlewnej, będą mogli aplikować o wsparcie na realizację inwestycji z zakresu bioasekuracji (ogrodzenia oraz niecki dezynfekcyjne). Kolejny nabór w ramach powyższego instrumentu wsparcia odbędzie się w III kwartale 2018 r.

Również we wrześniu br. rolnicy prowadzący gospodarstwa kwalifikujące się do systemu płatności dla małych gospodarstw w ramach płatności bezpośrednich, którzy planują

trwale przekazali swoje gospodarstwo innemu rolnikowi, typ operacji „Płatności dla rolników przekazujących małe gospodarstwa”. Kolejny nabór w ramach powyższego instrumentu wsparcia planowany jest na III kwartał 2018 roku.

Rolnicy prowadzący gospodarstwa położone na obszarach Natura 2000 mogą skorzystać ze wsparcia na realizację inwestycji z zakresu budowy, przebudowy lub modernizacji budynków inwentarskich i gospodarczych oraz maszyn i urządzeń niezbędnych do prowadzenia produkcji w ramach poddziałania „Wsparcie inwestycji w gospodarstwach rolnych”, typ operacji „Inwestycje w gospodarstwach położonych na obszarach Natura 2000”. Pierwszy nabór wniosków o pomoc w ramach ww. instrumentu wsparcia planowany jest na wrzesień 2017 r.,



Najbliższy nabór w działaniu „Tworzenie grup producentów i organizacji

im uzyskanie lepszej pozycji konkurencyjnej na rynku. Najbliższy nabór w działaniu „Tworzenie grup producentów i organizacji producentów” przewidziany jest na październik 2017 r. Natomiast w 2018 r. zaplanowano dwa nabory: w II i IV kwartale roku.

Z kolei w ramach „Wsparcia inwestycji w gospodarstwach rolnych”, typ operacji „Modernizacja gospodarstw rolnych” zaplanowano kolejne nabory wniosków w 2018 r. W pierwszej kolejności w I kwartale 2018 r. uruchomiony zostanie nabór tematyczny w obszarze d – operacje związane z racjonalizacją technologii produkcji, wprowadzeniem innowacji, zmianą profilu produkcji, zwiększeniem skali produkcji, poprawą jakości produkcji lub zwiększeniem wartości dodanej produktu. Z kolei w II kwartale 2018 r. producenci prosiąt, bydła mięsnego i mleka krowiego będą mogli ponownie składać wnioski na inwestycje związane m.in. z budową, przebudową lub modernizacją budynków inwentarskich i gospodarczych.

Rolnicy lub małżonkowie i domownicy rolników, którzy chcą rozpocząć działalność gospodarczą niezwiązaną z rolnictwem, mają



We wrześniu br. ARiMR rozpocznie przyjmowanie wniosków od rolników, którzy planują zaprzestać prowadzenia działalności w zakresie produkcji rolnej i przekazać swoje gospodarstwo na powiększenie innego gospodarstwa – typ operacji „Płatności dla rolników przekazujących małe gospodarstwa”

zaprzestać prowadzenia działalności w zakresie produkcji rolnej i przekazać swoje gospodarstwo na powiększenie innego gospodarstwa, będą mogli ponownie składać wnioski do Agencji Restrukturyzacji i Modernizacji Rolnictwa w ramach poddziałania „Płatności na rzecz rolników kwalifikujących się do systemu dla małych gospodarstw, którzy

a kolejny w trzecim kwartale 2018 r. Przy czym ogłoszenie naboru w 2018 r. uzależnione jest od stopnia wykorzystania środków w naborze w 2017 r.

Nowo utworzone grupy i organizacje producentów rolnych korzystają ze wsparcia realizowanego w ramach PROW 2014-2020 w okresie pierwszych pięciu lat, co umożliwi



producentów" przewidziany jest na październik br.

możliwość korzystania w ramach PROW 2014-2020 ze wsparcia w formie premii. Kolejny nabór wniosków w poddziałaniu „Premie na rozpoczęcie pozarolniczej działalności gospodarczej na obszarach wiejskich”, typ operacji „Premie na rozpoczęcie działalności pozarolniczej” przewidziano w I kwartale 2018 r. Planowany nabór nie obejmuje operacji związanych z rozpoczęciem pozarolniczej działalności gospodarczej, w gospodarstwach, które prowadzą produkcję trzody chlewnej na obszarach wyznaczonych w związku ze zwalczaniem choroby afrykańskiego pomoru świń (ASF).

Również w I kwartale 2018 r. rolnicy prowadzący małe gospodarstwa, planujący podjęcie działań związanych z restrukturyzacją produkcji, będą mogli wnioskować o pomoc w formie premii, w ramach poddziałania „Pomoc na rozpoczęcie działalności gospodarczej na rzecz rozwoju małych gospodarstw”, typ operacji „Restrukturyzacja małych gospodarstw”. Także w przypadku tego instrumentu wsparcia planowany nabór nie obejmie operacji związanych z rozpoczęciem pozarolniczej działal-

ności gospodarczej, w gospodarstwach, które prowadzą produkcję trzody chlewnej na obszarach wyznaczonych w związku ze zwalczaniem choroby afrykańskiego pomoru świń (ASF).

Kolejnym ważnym obszarem interwencji Programu Rozwoju Obszarów Wiejskich na lata 2014-2020 jest wzmacnianie przedsiębiorczości. Wsparcie w tym obszarze jest m.in. kierowane na wzmocnienie konkurencyjności polskiego sektora przetwórstwa. W ramach poddziałania „Wsparcie inwestycji w przetwarzanie produktów rolnych, obrót nimi lub ich rozwój”, typ operacji „Przetwórstwo i marketing produktów rolnych” o pomoc inwestycyjną mogą aplikować rolnicy rozpoczynający działalność w zakresie przetwórstwa, podmioty prowadzące działalność przetwórczą oraz związki grup producen-

nictwa w grudniu 2017 r. Z kolei w IV kwartale 2018 r., w naborze tematycznym, wnioski będą mogli składać rolnicy.

W zakresie wsparcia rozwoju terytorialnego obszarów wiejskich samorządy województw przygotowują się do uruchomienia wsparcia na inwestycje z zakresu zachowania i ochrony zabytków i budownictwa tradycyjnego oraz z zakresu inwestycji w obiekty pełniące funkcje kulturalne lub związane z kształtowaniem przestrzeni publicznej. Uruchomienie naborów wniosków w ramach poddziałania „Wsparcie badań i inwestycji związanych z utrzymaniem odbudową i poprawą stanu dziedzictwa kulturowego i przyrodniczego wsi, krajobrazu wiejskiego i miejsc o wysokiej wartości przyrodniczej, w tym dotyczące powiązanych aspektów społeczno-gospo-



W II kwartale 2018 r. producenci mleka krowiego oraz producenci bydła mięsnego i trzody chlewnej będą mogli ponownie składać wnioski na inwestycje związane z budową, przebudową lub modernizacją budynków inwentarskich i gospodarczych

tów rolnych lub zrzeszeń organizacji producentów. W 2018 r. planowane są dwa nabory. W pierwszej kolejności zakłady przetwórcze będą mogły aplikować o pomoc m.in. na budowę nowych zakładów w I kwartale 2018 r. Planuje się, że ogłoszenie o ww. naborze zostanie opublikowane na stronie internetowej Agencji Restrukturyzacji i Modernizacji Rol-

darczych oraz środków w zakresie świadomości środowiskowej”, typ operacji „Ochrona zabytków i budownictwa tradycyjnego” oraz w poddziałaniu „Wsparcie inwestycji w tworzenie, ulepszanie i rozwijanie podstawowych usług lokalnych dla ludności wiejskiej, w tym rekreacji, kultury i powiązanej infrastruktury”, typ operacji „Inwestycje w obiekty

pełniące funkcje kulturalne lub kształtowanie przestrzeni publicznej”, planowane jest na grudzień 2017 r. i I kwartał 2018 r. Szczegółowe terminy naborów będą podawane przez samorządy województw.

Lokalne Grupy Działania (LGD) będą kontynuowały w roku 2018 wdrażanie Lokalnych Strategii Rozwoju poprzez realizację przedsięwzięć związanych m.in. z rozwojem mikroprzedsiębiorczości, tworzeniem inkubatorów przetwórstwa lokalnego czy realizację projektów z zakresu promocji dziedzictwa i tradycji lokalnej. Informacje o terminach naborów wniosków można uzyskać w poszczególnych LGD.

wniosków na realizację przez Lokalne Grupy Działania projektów z zakresu współpracy lokalnej, regionalnej i transnarodowej w ramach poddziałania „Przygotowanie i realizacja działań w zakresie współpracy z lokalną grupą działania”.

W ramach wsparcia procesu transferu wiedzy i innowacji w rolnictwie i leśnictwie uruchamiane są instrumenty wsparcia umożliwiające poprawę jakości i efektywności tego procesu. W III kwartale 2017 r. realizowane będą nabory wniosków w ramach poddziałania „Wsparcie dla szkoleń doradców” oraz „Transfer wiedzy i działalność informacyjna” w zakresie przeprowadzania szkoleń i działań demonstracyjnych

mogli po raz kolejny ubiegać się, jako Grupa Operacyjna na rzecz Innowacji (EPI), o pomoc w ramach działania „Współpraca”. Kolejny nabór wniosków o pomoc w ramach powyższego instrumentu planowany jest na III kwartał 2018 r.

Najbliższy nabór wniosków o pomoc dla rolników produkujących wysokiej jakości żywność w ramach krajowych i unijnych systemów jakości, planowany jest w październiku 2017 r. Kolejne nabory w poddziałaniu „Wsparcie na przystępowanie do systemów jakości” typ operacji „Wsparcie dla nowych uczestników systemów jakości” zaplanowano na II i IV kwartał 2018 r.

Na koniec warto przypomnieć, że jak co roku, od 15 marca do 15 maja 2018 r. będzie się odbywał nabór wniosków w ramach czterech instrumentów wsparcia ukierunkowanych na obszar związany z ochroną ekosystemów i efektywne gospodarowanie zasobami naturalnymi. Rolnicy będą mogli składać wnioski w wyżej wymienionych terminach w ramach:

- Inwestycje w rozwój obszarów leśnych i poprawę żywotności lasów;
- Działanie rolno-środowiskowo-klimatyczne;
- Rolnictwo ekologiczne;
- Płatności dla obszarów z ograniczeniami naturalnymi lub innymi szczególnymi ograniczeniami (ONW).

Prezentowane powyżej informacje dotyczące harmonogramu naboru wniosków mogą ulec zmianie na poszczególnych etapach wdrażania PROW 2014-2020. Aktualne informacje zamieszczone są na stronie internetowej Ministerstwa Rolnictwa i Rozwoju Wsi (www.minrol.gov.pl).

Departament Rozwoju Obszarów Wiejskich

☎ 22 623 18 42

Zdjęcia: archiwum MRiRW, fotolia, ©Pantherstock/ Photogenica



W 2018 r. samorządy województw, w miarę potrzeb i dostępnych środków, będą ogłaszać nabory na operacje „Scalanie gruntów”

Ważnym elementem wsparcia kształtowania przestrzeni produkcji rolniczej jest realizowane w ramach PROW 2014-2020 wsparcie w zakresie scalania gruntów. Samorządy województw będą w roku 2018 w miarę potrzeb i dostępnych środków ogłaszać nabory w ramach poddziałania „Wsparcie na inwestycje związane z rozwojem, modernizacją i dostosowaniem rolnictwa i leśnictwa, typ operacji „Scalanie gruntów”.

Samorządy województw prowadzą również w trybie ciągłym nabory

podnoszących kwalifikacje zawodowe rolników i osób zatrudnionych w rolnictwie. Z kolei na październik 2017 r. przewidziano nabór wniosków w ramach „Wsparcia korzystania z usług doradczych”, typ operacji „Świadczenie kompleksowej porady dla rolnika” oraz typ operacji „Świadczenie kompleksowej porady dla właściciela lasów”.

Rolnicy, przedsiębiorcy, jednostki naukowo-badawcze i doradcy planujący wspólną realizację projektów z zakresu wdrożenia innowacji w sektorze rolno-spożywcym, będą

Harmonogram planowanych naborów wniosków w ramach PROW na lata 2014-2020 do 31.12.2018 r.

Lp.	Nazwa działania/poddziałania/typu operacji	Planowany termin naboru wniosków*
ROZWÓJ GOSPODARSTW		
1.	poddziałanie „Wsparcie inwestycji w środki zapobiegawcze, których celem jest ograniczenie skutków prawdopodobnych klęsk żywiołowych, niekorzystnych zjawisk klimatycznych i katastrof” typ operacji „Inwestycje zapobiegające zniszczeniu potencjału produkcji rolnej”	wrzesień 2017 r. ** III kwartał 2018 r.***
2.	poddziałanie „Płatności na rzecz rolników kwalifikujących się do systemu dla małych gospodarstw, którzy trwale przekazali swoje gospodarstwo innemu rolnikowi” typ operacji „Płatności dla rolników przekazujących małe gospodarstwa”	wrzesień 2017 r. III kwartał 2018 r.
3.	poddziałanie „Wsparcie inwestycji w gospodarstwach rolnych” typ operacji „Inwestycje w gospodarstwach położonych na obszarach Natura 2000”	wrzesień 2017 r. III kwartał 2018 r.***
4.	działanie „Tworzenie grup producentów i organizacji producentów”	październik 2017 r. II kwartał 2018 r. IV kwartał 2018 r.
5.	poddziałanie „Wsparcie inwestycji w gospodarstwach rolnych” typ operacji „Modernizacja gospodarstw rolnych” - nabór obszar a, b, c i d	I kwartał 2018 r. - obszar d II kwartał 2018 r. - obszar: a, b, c
6.	poddziałanie „Pomoc w rozpoczęciu działalności gospodarczej na rzecz młodych rolników” typ operacji „Premie dla młodych rolników”	I kwartał 2018 r.
7.	poddziałanie „Pomoc na rozpoczęcie pozarolniczej działalności gospodarczej na obszarach wiejskich” typ operacji „Premie na rozpoczęcie działalności pozarolniczej” - nabór na operacje za wyjątkiem operacji związanych z rozpoczęciem działalności gospodarczej w gospodarstwach, które prowadzą produkcję trzody chlewnej, na obszarach wyznaczonych w związku ze zwalczaniem choroby afrykańskiego pomoru świń (ASF)	I kwartał 2018 r.
8.	poddziałanie „Pomoc na rozpoczęcie działalności gospodarczej na rzecz rozwoju małych gospodarstw” typ operacji „Restrukturyzacja małych gospodarstw” - nabór na operacje za wyjątkiem operacji realizowanych w gospodarstwach prowadzących produkcję trzody chlewnej, na obszarach wyznaczonych w związku ze zwalczaniem afrykańskiego pomoru świń (ASF)	I kwartał 2018 r.
9.	poddziałanie „Wsparcie inwestycji w odtwarzanie gruntów rolnych i przywracanie potencjału produkcji rolnej zniszczonego w wyniku klęsk żywiołowych, niekorzystnych zjawisk klimatycznych i katastrof” typ operacji „Inwestycje odtwarzające potencjał produkcji rolnej”	Termin naboru zostanie podany w sytuacji wystąpienia niekorzystnych zjawisk atmosferycznych uzasadniających ogłoszenie naboru.
WZMACNIANIE PRZEDSIĘBIORCZOŚCI		
10.	poddziałanie „Wsparcie inwestycji w przetwarzanie produktów rolnych, obrót nimi lub ich rozwój” typ operacji „Przetwórstwo i marketing produktów rolnych” - zakłady przetwórcze	I kwartał 2018 r. (ogłoszenie o naborze w grudniu 2017 r.)
11.	poddziałanie „Wsparcie inwestycji w przetwarzanie produktów rolnych, obrót nimi lub ich rozwój” typ operacji „Przetwórstwo i marketing produktów rolnych” - rolnicy	IV kwartał 2018 r.
ROZWÓJ TERYTORIALNY		
12.	poddziałanie „Wsparcie badań i inwestycji związanych z utrzymaniem, odbudową i poprawą stanu dziedzictwa kulturowego i przyrodniczego wsi, krajobrazu wiejskiego i miejsc o wysokiej wartości przyrodniczej, w tym dotyczące powiązanych aspektów społeczno-gospodarczych oraz środków w zakresie świadomości środowiskowej” typ operacji „Ochrona zabytków i budownictwa tradycyjnego” oraz poddziałanie „Wsparcie inwestycji w tworzenie, ulepszanie i rozwijanie podstawowych usług lokalnych dla ludności wiejskiej, w tym rekreacji, kultury, i powiązanej infrastruktury” typ operacji „Inwestycje w obiekty pełniące funkcje kulturalne lub kształtowanie przestrzeni publicznej”	grudzień 2017 r. I kwartał 2018 r. Terminy uzależnione od SW, które ogłaszają nabory.
13.	poddziałanie „Wsparcie na wdrażanie operacji w ramach strategii rozwoju lokalnego kierowanego przez społeczność”	Cały rok. Terminy uzależnione od LGD, które ogłaszają nabory.
14.	poddziałanie „Wsparcie na inwestycje związane z rozwojem, modernizacją i dostosowywaniem rolnictwa i leśnictwa” typ operacji „Scalanie gruntów”	Terminy uzależnione od SW, które ogłaszają kolejne nabory.
15.	poddziałanie „Przygotowanie i realizacja działań w zakresie współpracy z lokalną grupą działania”	Nabór ciągły. Wnioski o przyznanie pomocy na operacje polegające na przygotowaniu projektu współpracy składa się do 31 marca 2021 r. Wnioski o przyznanie pomocy na operacje polegające na realizacji albo przygotowaniu połączonym z realizacją projektu współpracy składa się do 31 grudnia 2021 r.
TRANSFER WIEDZY I INNOWACJI		
16.	poddziałanie „Wsparcie dla szkolenia doradców”	lipiec 2017 r.
17.	działanie „Transfer wiedzy i działalność informacyjna”	sierpień 2017 r.
18.	poddziałanie „Wsparcie korzystania z usług doradczych” typ operacji „Świadczenie kompleksowej porady dla rolnika” oraz typ operacji „Świadczenie kompleksowej porady dla właściciela lasu”	październik 2017 r.
19.	działanie „Współpraca”	III kwartał 2018 r.
SYSTEMY JAKOŚCI PRODUKTÓW ROLNYCH I ŚRODKÓW SPOŻYWCZYCH		
20.	poddziałanie „Wsparcie na przystępowanie do systemów jakości” typ operacji „Wsparcie dla nowych uczestników systemów jakości”	październik 2017 r. II kwartał 2018 r. IV kwartał 2018 r.
OCHRONA EKOSYSTEMÓW I EFEKTYWNE GOSPODAROWANIE ZASOBAMI NATURALNYMI		
21.	działanie: „Inwestycje w rozwój obszarów leśnych i poprawę żywotności lasów” • premia pielęgnacyjna i premia zalesieniowa, • pierwsza premia pielęgnacyjna do gruntów z sukcesją naturalną.	15 marca – 15 maja 2018 r. (wnioski będzie można składać jeszcze w terminie 25 dni kalendarzowych po terminie składania wniosków, jednak za każdy dzień roboczy opóźnienia, stosowane będzie zmniejszenie płatności w wysokości 1% należnej kwoty płatności).
22.	działanie: „Działanie rolno-środowiskowo-klimatyczne”	
23.	działanie: „Rolnictwo ekologiczne”	
24.	działanie: „Płatności dla obszarów z ograniczeniami naturalnymi lub innymi szczególnymi ograniczeniami (ONW)”	
25.	działanie: „Inwestycje w rozwój obszarów leśnych i poprawę żywotności lasów” – wnioski o przyznanie wsparcia na zalesienie	
		1 czerwca – 31 lipca 2018 r.

*Planowane terminy niektórych naborów wniosków mogą ulec zmianie w związku ze zmianami PROW 2014-2020 oraz w wyniku przebiegu procesu legislacyjnego projektów aktów prawnych.

**Termin naboru uzależniony od przebiegu procesu akredytacji agencji płatniczej.

*** Planowany termin uruchomienia naboru w 2018 r. uzależniony od wykorzystania środków w ramach naboru przeprowadzonego w 2017 r.

Rok z ustawą o ziemi

Nowe przepisy zahamowały wzrost cen nieruchomości rolnych

30 kwietnia 2017 r. minął rok od wejścia w życie ustawy z dnia 14 kwietnia 2016 r. o wstrzymaniu sprzedaży nieruchomości Zasobu Własności Rolnej Skarbu Państwa oraz o zmianie niektórych ustaw (Dz.U. z 2016 r., poz. 585 z późn. zm.).

Uchwalenie tej ustawy było niezbedne, gdyż zarówno obowiązująca ustawa z dnia 11 kwietnia 2003 r. o kształtowaniu ustroju rolnego w brzmieniu sprzed nowelizacji, jak i uchwalona w poprzedniej kadencji Sejmu ustawa z dnia 5 sierpnia 2015 r. o kształtowaniu ustroju rolnego nie realizowały w pełni, wyrażonej w art. 23 Konstytucji RP zasady, że podstawą ustroju rolnego jest gospodarstwo rodzinne, prowadzone przez rolnika indywidualnego. Dodatkowo, ziemia w Polsce nabywana była bardzo często w celach spekulacyjnych przez osoby, które nie były zainteresowane jej uprawą, a jedynie osiągnięciem zysku z jej sprzedaży. Powodowało to stały wzrost cen nieruchomości rolnych (na przestrzeni ponad 20 lat ceny gruntów rolnych wzrosły kilkudziesięciokrotnie, do około 40 tys. zł/ha na rynku prywatnym), przez co rolnicy mieli trudności w powiększaniu swoich gospodarstw. Należy również wskazać, że ziemia rolna powinna służyć produkcji rolnej prowadzonej przez osoby o odpowiednich kwalifikacjach. Ustawą z dnia 14 kwietnia 2016 r. wprowadzone więc zostały regulacje mające na celu:

- realizację konstytucyjnej zasady, że podstawą ustroju rolnego jest gospodarstwo rodzinne,
- realną ochronę gruntów rolnych przed niekontrolowanym, spekulacyjnym obrotem, powodującym stały wzrost cen nieruchomości rolnych,
- przeciwdziałanie nadmiernej koncentracji gruntów rolnych,
- zapewnienie bezpieczeństwa żywnościowego kraju.

Zasadność wprowadzenia zmian wskazaną na wstępie ustawą o wstrzymaniu sprzedaży nieruchomości Zasobu Własności Rolnej Skarbu Państwa oraz o zmianie niektórych ustaw, została potwierdzona przez przyjętą przez Parlament Europejski 27 kwietnia 2017 r. rezolucję w sprawie aktualnego stanu koncentracji gruntów rolnych w UE: jak ułatwić rolnikom dostęp do gruntów? Rezolucja ta zawiera postulaty dotyczące m.in. potrzeby zapewnienia rolnikom możliwości nabywania gruntów na powiększanie ich gospodarstw oraz konieczności zapobiegania nadmiernej koncentracji gruntów rolnych. Jednym z ważniejszych jest też ten, który wzywa Komisję Europejską do rozważenia wstrzymania toczących się postępowań, których przedmiotem jest sprawdzenie zgodności z prawem Unii Europejskiej ustawowych regulacji państw członkowskich w zakresie obrotu ziemią rolną do czasu ustalenia i opublikowania przez Komisję, wraz z państwami członkowskimi i zainteresowanymi stronami, precyzyjnego katalogu kryteriów pozwalających ustalić dopuszczalną ramy ingerencji państwa w obszar regulacji rynku obrotu nieruchomości rolnymi. Względędy, które przemawiały za przyjęciem przez Parlament Europejski rezolucji, korespondują z celami i przepisami zawartymi w ustawie z dnia 14 kwietnia 2016 r. o wstrzymaniu sprzedaży nieruchomości

Zasobu Własności Rolnej Skarbu Państwa oraz o zmianie niektórych ustaw. Należy bowiem podkreślić, że Parlament Europejski, podobnie jak polski ustawodawca, miał m.in. na względzie fakt, że ziemia jest coraz bardziej brakującym zasobem i nie można jej wyprodukować, a stanowi ona podstawę prawa człowieka do zdrowej i wystarczającej żywności, stąd też obrót gruntami rolnymi nie musi być tak samo swobodny jak obrót dowolną inną formą kapitału, ponieważ powierzchnia gruntów nie da się zwiększyć. Przyjmując rezolucję miano również na względzie, że grunty są wykupywane w wielkich ilościach przez inwestorów niezwiązanych z rolnictwem i spekulantów finansowych, a spekulacja gruntami powo-

łała do wzrostu cen nieruchomości rolnych, a stanowi ona podstawę prawa człowieka do zdrowej i wystarczającej żywności, stąd też obrót gruntami rolnymi nie musi być tak samo swobodny jak obrót dowolną inną formą kapitału, ponieważ powierzchnia gruntów nie da się zwiększyć. Przyjmując rezolucję miano również na względzie, że grunty są wykupywane w wielkich ilościach przez inwestorów niezwiązanych z rolnictwem i spekulantów finansowych, a spekulacja gruntami powo-



Przepisy nowej ustawy o ziemi zahamowały wzrost cen nieruchomości

duje wzrost cen gruntów oraz uniemożliwia zwiększanie powierzchni małych i średnich gospodarstw, która to powierzchnia jest niezbędna do ich funkcjonowania. Po roku od wejścia w życie ustawy, można jednoznacznie stwierdzić, że zakładane przy wprowadzaniu w życie nowych regulacji cele są realizowane zgodnie z założeniami.

Zmiany przepisów wprowadzone ustawą z 14 kwietnia 2016 r. spowodowały zmianę priorytetów polityki państwa w zakresie gospodarowania Zasobem Własności Rolnej Skarbu Państwa poprzez przesunięcie punktu ciężkości ze sprzedaży gruntów na ich wydzierżawianie, służące powiększaniu lub tworzeniu gospodarstw rolnych przez rolników indywidualnych. W tym też celu na 5 lat ograniczona została możliwość sprzedaży nieruchomości rolnych ZWRSP o pow. 2 ha i większej. Jedynie w przypadkach uzasadnionych względami społeczno-gospodarczymi nieruchomości takie mogą być sprzedawane za zgodą Mini-



rolnych

stra Rolnictwa i Rozwoju Wsi. W okresie od początku funkcjonowania ustawy do 30 kwietnia 2017 r., Agencja Nieruchomości Rolnych wydzierżawiła z Zasobu 60 300 ha nieruchomości, a sprzedała jedynie 2 550 ha gruntów (w tym za zgodą Ministra około 270 ha). W 2016 r. powierzchnia gruntów wydzierżawionych wyniosła 59 400 ha, podczas gdy w 2015 r. 37 300 ha. W związku ze wskazaną zmianą priorytetów, w 2016 r. powierzchnia sprzedanych gruntów Zasobu wyniosła jedynie 17 708 ha, podczas gdy w 2015 r. 76 700 ha, natomiast w 2014 r. aż 120 600 ha.

Szczególne uwagę należy zwrócić na skutki zmian wprowadzonych w ustawie z dnia 11 kwietnia 2003 r. o kształtowaniu ustroju rolnego (Dz. U. z 2016 r. poz. 2052, z późn. zm.). Nie potwierdziły się obawy przeciwników przyjętych rozwiązań prawnych, że ustawa całkowicie „zamrozi” handel ziemią rolną. Obrót nieruchomościami rolnymi funkcjonuje i odbywa się głównie między rolnikami indywidualnymi. Podkreślenia również wymaga, że wprowadzenie obostrzeń w obrocie nieruchomościami rolnymi uniemożliwiło nabywanie gruntów rolnych przez podmioty, których zasadnicza aktywność życiowa i zawodowa ma miejsce poza rolnictwem, a które kupowały ziemię w celach spekulacyjnych, albo zakup ten traktowały jako formę lokaty kapitału. Wprowadzone zmiany przyczyniły się też do zahamowania wzrostu cen nieruchomości rolnych. Na rynku prywatnym ceny te ustabilizowały się na poziomie podobnym do zeszłorocznych. W I kwartale 2016 r. cena 1 ha użytków rolnych wynosiła 39 002 zł, podczas gdy w I kwartale 2017 r. 40 403 zł (dane wg GUS). Istotnie spadła średnia cena 1 ha gruntów rolnych Zasobu Własności Rolnej Skarbu Państwa, która

w I kwartale 2016 r. wyniosła 37 097 zł, natomiast w I kwartale 2017 r. 29 612 zł.

W związku z dokonanymi zmianami w ustawie o kształtowaniu ustroju rolnego znacząco wzrosła rola Agencji Nieruchomości Rolnych w obrocie nieruchomościami rolnymi. ANR została wyposażona w instrumenty administracyjnego oddziaływania na rynek prywatnych nieruchomości rolnych. Nabycie takich nieruchomości przez podmioty inne niż rolnik indywidualny, osoba bliska zbywcy, jednostka samorządu terytorialnego, Skarb Państwa, kościelna osoba prawna i osoba prawna związków wyznaniowych oraz park narodowy (w przypadku zakupu nieruchomości rolnych na cele związane z ochroną przyrody), a także w innych przypadkach niż w wyniku dziedziczenia oraz zapisu windykacyjnego, na podstawie art. 151 lub art. 231 Kodeksu cywilnego, w toku postępowania restrukturyzacyjnego w ramach postępowania sanacyjnego, może nastąpić za zgodą Prezesa ANR, wyrażoną w drodze decyzji administracyjnej, po spełnieniu przesłanek określonych w art. 2a ust. 4 ustawy o kształtowaniu ustroju rolnego. W okresie od 30.04.2016 r. do 30.04.2017 r. do ANR wpłynęło 12 452 wnioski dotyczące przeniesienia własności nieruchomości rolnych. Wydanych zostało 8 266 decyzji administracyjnych dot. nabycia nieruchomości rolnych (na łączną powierzchnię 25 115 ha), w tym:

- 7618 decyzji pozytywnych (92% wszystkich decyzji) dot. łącznej powierzchni 22 641 ha,
- 109 decyzji negatywnych (1% wszystkich decyzji) dot. łącznej powierzchni 738 ha,
- 539 decyzji o umorzeniu (7% wszystkich decyzji) dot. łącznej powierzchni 1735 ha.

Z zestawienia jednoznacznie wynika, że jedynie w niewielkiej części wydawane są decyzje odmowne.

W praktyce dotyczy to sytuacji, kiedy nie zostały spełnione określone w ustawie przesłanki uzyskania takiej zgody. Należy zatem podkreślić, że nie sprawdziły się wątpliwości sceptyków przyjętych rozwiązań prawnych, twierdzących, że ustawa, w obrocie prywatnymi nieruchomościami rolnymi, daje zbyt dużą władzę Agencji Nieruchomości Rolnych.

Zgodnie z dodanym art. 2a ust. 6 ustawy o kształtowaniu ustroju rolnego, w przypadku niewyrażenia przez Prezesa ANR zgody na nabycie nieruchomości rolnej, Agencją, na piśmie żądanie zbywcy złożone w terminie miesiąca od dnia, w którym decyzja o niewyrażeniu zgody stała się ostateczna, jest obowiązana do złożenia oświadczenia o nabyciu nieruchomości rolnej za zapłatą równowartości pieniężnej odpowiadającej jej wartości rynkowej określonej przez Agencję przy zastosowaniu sposobów ustalania wartości nieruchomości przewidzianych w przepisach o gospodarce nieruchomościami. Zgodnie z art. 2a ust. 7 ustawy, Agencja w terminie miesiąca od otrzymania żądania zbywcy nieruchomości rolnej powiadamia go o wysokości równowartości pieniężnej, o której mowa w ust. 6. Jak stanowi natomiast art. 2a ust. 8 ustawy, zbywca nieruchomości rolnej w terminie miesiąca od dnia otrzymania powiadomienia, o którym mowa w ust. 7, może:

- wystąpić do sądu o ustalenie równowartości pieniężnej wartości rynkowej nieruchomości rolnej nabywanej przez Agencję albo
- złożyć pisemne oświadczenie o cofnięciu żądania nabycia tej nieruchomości przez Agencję.

We wspomnianym okresie od 30.04.2016 r. do 30.04.2017 r. wpłynęło do ANR jedynie 27 żądań zbywców dot. nabycia przez Agencję w tym trybie nieruchomości rolnych na łączną pow. 318 ha. Jedno żądanie zostało przez zbywcę wycofa-

ne. Agencja, w okresie do 30 kwietnia 2017 r. złożyła 4 oświadczenia o nabyciu nieruchomości rolnych na łączną pow. 33 ha.

Agencji Nieruchomości Rolnych, zgodnie z art. 3 ust. 4 ustawy o kształtowaniu ustroju rolnego przysługuje także możliwość skorzystania z prawa pierwokupu nieruchomości rolnych. Należy jednak mieć na uwadze, że w wyniku dokonanych zmian prawo pierwokupu przysługujące Agencji zostało znacznie ograniczone. Nie przysługuje ono m.in. wówczas, gdy nabywcą jest:

wpłynęły 732 umowy warunkowe dot. sprzedaży nieruchomości rolnych, dot. pow. 2796 ha. W omawianym okresie Agencja złożyła 3 oświadczenia woli o skorzystaniu z prawa pierwokupu w stosunku do nieruchomości rolnych o łącznej pow. 274 ha.

Zgodnie z art. 4 ust. 1 ustawy, jeżeli nabycie nieruchomości rolnej następuje w szczególności w wyniku zawarcia umowy innej niż umowa sprzedaży, Agencji przysługuje prawo nabycia nieruchomości rolnych. Podobnie jak przy prawie pierwoku-



Wprowadzenie obostrzeń w obrocie nieruchomościami rolnymi uniemożliwiło nabywanie gruntów rolnych przez osoby, które kupowały ziemię w celach spekulacyjnych albo traktowały jej zakup jako formę lokaty kapitału

osoba bliska zbywcy, jednostka samorządu terytorialnego oraz Skarb Państwa, nabycie nieruchomości rolnej następuje za zgodą Prezesa ANR, o której mowa w art. 2a ust. 4 ustawy, a także jeżeli w wyniku nabycia nieruchomości rolnej następuje powiększenie gospodarstwa rodzinnego, jednak do powierzchni nie większej niż 300 ha użytków rolnych, a nabywana nieruchomość rolna jest położona w gminie, w której ma miejsce zamieszkania nabywca, lub w gminie graniczącej z tą gminą. Z tytułu przysługującego ANR prawa pierwokupu do Agencji w okresie od 30.04.2016 r. do 30.04.2017 r.

pu, możliwość korzystania przez Agencję z prawa nabycia została ograniczona. Nie przysługuje ono w szczególności: jeżeli w wyniku przeniesienia własności nieruchomości rolnej następuje powiększenie gospodarstwa rodzinnego, jednak do powierzchni nie większej niż 300 ha użytków rolnych, a także wówczas gdy nabycie nieruchomości rolnej następuje przez osobę bliską zbywcy, w wyniku dziedziczenia ustawowego albo dziedziczenia przez rolnika indywidualnego, a także za zgodą Prezesa ANR, o której mowa w art. 2a ust. 4 ustawy. Z tytułu przysługującego Agencji prawa

nabycia nieruchomości rolnych na podstawie art. 4 ust. 1 ustawy o *kształtowaniu ustroju rolnego*, wpłynęło do niej 203 zawiadomień o przeniesieniu własności nieruchomości rolnych, dot. 1405 ha. Na podstawie przywołanych przepisów, z tytułu przysługującego ANR prawa nabycia, Agencja nie nabyła żadnych nieruchomości rolnych.

Nową regulację stanowi art. 3b ust. 1 ustawy o *kształtowaniu ustroju rolnego*. Na tej podstawie, w przypadku zmiany współnika lub przystąpienia nowego współnika do spółki

uzyskała nowe uprawnienie pozwalające na nabycie w określonych warunkach udziałów i akcji w spółce prawa handlowego, będącej właścicielem nieruchomości rolnej. W okresie od 30.04.2016 r. do 30.04.2017 r. do Agencji wpłynęło 1608 powiadomień od spółek handlowych o zbyciu udziałów i akcji, na łączną wartość 2 120 mln zł. Agencja złożyła 2 oświadczenia o skorzystaniu z prawa pierwokupu.

Ministerstwo Rolnictwa i Rozwoju Wsi, we współpracy z Agencją Nieruchomości Rolnych, prowadzi stały

że banki odmawiają udzielania kredytów tłumacząc, iż ograniczenie sumy hipoteki do wartości rynkowej nieruchomości rolnych powoduje, że nie mogą należycie zabezpieczyć swoich wierzytelności z tytułu udzielanych kredytów. Dodatkowo, ustawą dodany został przepis, zgodnie z którym, przepisy ustawy o *kształtowaniu ustroju rolnego* nie mają zastosowania do nieruchomości rolnych, wykorzystywanych jako drogi wewnętrzne.

W ramach prowadzonego monitoringu funkcjonowania ustawy z dnia 11 kwietnia 2003 r. o *kształtowaniu ustroju rolnego* oraz ustawy z dnia 19 października 1991 r. o *gospodarowaniu nieruchomościami rolnymi Skarbu Państwa* szczegółowo przeanalizowane zostały wpływające do Ministerstwa postulaty w zakresie zmian przepisów dotyczących obrotu oraz gospodarowania nieruchomościami rolnymi. Propozycje te zostały zgłoszone przez organizacje rolnicze m.in. Federację Związków Pracodawców-Dzierżawców i Właścicieli Rolnych, Krajową Radę Izb Rolniczych, NSZZ RI Solidarność, Europejski Fundusz Rozwoju Wsi Polskiej, organizacje branżowe (Polski Związek Firm Deweloperskich, Polska Federacja Stowarzyszeń Rzecznawców Majątkowych, Związek Banków Polskich), uczelnie publiczne (Uniwersytet Jagielloński i SGGW), jednostki samorządu terytorialnego, a także osoby fizyczne i prawne oraz Agencję Nieruchomości Rolnych. Obecnie trwają końcowe prace nad projektem ustawy o *zmianie ustawy o kształtowaniu ustroju rolnego* oraz *ustawy o gospodarowaniu nieruchomościami rolnymi Skarbu Państwa*, w którym z pewnością uwzględnione zostaną niektóre zgłoszone propozycje.



Nie potwierdziły się obawy przeciwników przyjętych rozwiązań prawnych, że ustawa całkowicie „zamrozi” handel ziemią rolną. Obrót nieruchomościami funkcjonuje i odbywa się głównie między rolnikami indywidualnymi

osobowej będącej właścicielem nieruchomości rolnej, Agencja działająca na rzecz Skarbu Państwa uzyskała możliwość złożenia oświadczenia o nabyciu tej nieruchomości za zapłatą równowartości pieniężnej odpowiadającej jej wartości rynkowej. W ciągu roku obowiązywania przepisu wpłynęło do ANR 27 powiadomień o zmianie lub przystąpieniu nowego współnika do spółki osobowej, dot. 151 ha. Agencja nie skorzystała z przysługującego jej w tym zakresie uprawnienia.

Do ustawy o *kształtowaniu ustroju rolnego* dodany został również art. 3a, na podstawie którego Agen-

monitoring tego, czy wprowadzone zmiany faktycznie realizują cele ustawowe. Jego efektem było podjęcie prac legislacyjnych zakończone wejściem w życie ustawy z dnia 6 lipca 2016 r. o *zmianie ustawy o kształtowaniu ustroju rolnego* oraz *ustawy o księgach wieczystych i hipotece*. Ustawa ta uchyliła ust. 2a w art. 68 ustawy o *księgach wieczystych i hipotece*; suma hipoteki na nieruchomości rolnej w dalszym ciągu kształtowana jest przez strony umowy przy jej ustalaniu. W ten sposób uwzględniono zgłaszane przez organizacje społeczne, w tym rolnicze, a także obywateli, informacje,

Departament Gospodarki Ziemią

☎ 22 623 20 58

Zdjęcia: fotolia



Wspólnoty gruntowe

Do starostów wpłynęły 3753 wnioski od wspólnot o uregulowanie ich stanu prawnego

1 stycznia 2016 r. weszła w życie ustawa z dnia 10 lipca 2015 r. o zmianie ustawy o zagospodarowaniu wspólnot gruntowych (Dz. U. z 2015 r., poz. 1276). Jej podstawowym celem jest uregulowanie stanu prawnego nieruchomości wykazanych w ewidencji gruntów i budynków jako wspólnoty gruntowe, co do których nie zostały wydane odpowiednie decyzje administracyjne – o uznaniu danej nieruchomości za wspólnotę gruntową oraz ustalające wykaz osób uprawnionych i przysługujących im udziałów.

Nowelizacja nie zakłada zniesienia istniejących wspólnot gruntowych, powstałych zgodnie z dotychczasowymi przepisami, a więc tych, w których znane są wielkości udziałów wszystkich uprawnionych, a zarządzanie wspólnotą odbywa się w ramach spółki utworzonej przez uprawnionych. Wspólnoty te mogą

zatem funkcjonować nadal w dotychczasowej formie organizacyjnej i gospodarować na dotychczasowych zasadach, jeżeli taka jest wola samych uprawnionych.

Założeniem dokonanej nowelizacji było to, aby realizacja podstawowego celu ustawy odbywała się w trzech etapach. W pierwszym etapie uregulowanie stanu praw-

nego nieruchomości wspólnot gruntowych następuje przez ustalenie uprawnionych do udziału w tej wspólnocie według dotychczasowych zasad, tj. według stanu z roku 1963 (jest to tzw. stara grupa uprawnionych, czyli osoby fizyczne lub prawne posiadające gospodarstwa rolne, jeżeli w ciągu ostatniego roku przed dniem wejścia w życie ustawy o zagospodarowaniu wspólnot gruntowych, tj. w okresie od 5 lipca 1962 r. do 5 lipca 1963 r. faktycznie korzystały z tej wspólnoty); w przypadku wspólnot gruntowych będących lasami, gruntami leśnymi albo nieużytkami przeznaczonymi do zalesienia, uprawnionymi do udziału we wspólnocie są osoby fizyczne lub



prawne zamieszkujące lub mające siedzibę na terenie miejscowości, w której znajdują się grunty stanowiące wspólnotę lub osoby zamieszkujące na terenie innej miejscowości, a prowadzące gospodarstwo rolne, chyba że w okresie 5 lat przed wejściem w życie ustawy (tj. przed dniem 5 lipca 1963 r.), osoby te faktycznie ze wspólnoty nie korzystały. W ramach pierwszego etapu regulowania stanu prawnego nieruchomości wykazanych w ewidencji gruntów i budynków jako wspólnoty gruntowe, co do których nie zostały wydane odpowiednie decyzje administracyjne, termin składania wniosków przez osoby należące do tzw. starej grupy uprawnionych upłynął 31 grudnia 2016 r. Termin ten stanowi jednak jedynie datę graniczną, do której mogły być składane wspomniane wnioski. Postępowania wszczęte w tych sprawach mogą zatem również toczyć się po tym terminie.

W celu kompleksowej oceny przebiegu realizacji celów noweli-

zacji, Ministerstwo Rolnictwa i Rozwoju Wsi w marcu 2017 r. wystąpiło do starostw, na których terenie występują wspólnoty gruntowe, o przekazanie niezbędnych danych w tym zakresie, a także o poinformowanie, jakie trudności, w tym związane z interpretacją zapisów ustawowych, napotykane są przy realizacji znowelizowanych przepisów. W tym samym wystąpieniu Ministerstwo udzieliło również niezbędnych wyjaśnień na temat prawidłowego rozumienia niektórych przepisów ustawy. Z przesłanych przez 126 starostów informacji wynika, że wpłynęły do nich 3753 wnioski o ustalenie, które nieruchomości stanowią wspólnotę gruntową, ustalenie wykazu uprawnionych do udziału we wspólnocie gruntowej oraz wykazu obszarów gospodarstw rolnych przez nich posiadanych i wielkości przysługujących im udziałów we wspólnocie. W sprawach tych wydane zostały 64 decyzje ustalające, które nieruchomości stanowią wspólnotę gruntową, a także ustalające wykaz uprawnionych do udziału we wspólnocie gruntowej oraz wykaz obszarów gospodarstw rolnych przez nich posiadanych i wielkości przysługujących im udziałów we wspólnocie. 624 decyzji w tym zakresie przewidywanych jest do wydania. Ponadto wydanych zostało 26 decyzji o nieustaleniu wykazu uprawnionych do udziału we wspólnocie. 696 decyzji w tym zakresie przewidywanych jest do wydania.

Przekazane dotychczas informacje pozwalają na dokonanie pozytywnej oceny przebiegu realizacji regulacji stanu prawnego nieruchomości wykazanych w ewidencji gruntów jako wspólnoty gruntowe, co do których nie zostały wydane odpowiednie decyzje administracyjne – o uznaniu danej nieruchomości za wspólnotę gruntową oraz

ustalających wykaz osób uprawnionych i przysługujących im udziałów. Nie zostało stwierdzone, aby występowały jakieś szczególne, poza dowodowymi, trudności w stosowaniu dotychczasowych przepisów.

Przejdzie do drugiego etapu następuje wtedy, gdy nie ma uprawnionych z pierwszej grupy, tj. w sytuacji niezłożenia przez te osoby wniosków, albo w przypadku wydania przez starostę decyzji o ich nieustaleniu. Ustalenie uprawnionych podczas tego etapu następuje na wniosek kolejnej, „nowej” grupy osób, do której należą:

- osoby fizyczne lub prawne, które posiadały gospodarstwa rolne i nieprzerwanie przez okres od dnia 1 stycznia 2006 r. do dnia 31 grudnia 2015 r. faktycznie korzystały ze wspólnoty gruntowej, albo
- osoby fizyczne, które zamieszkują na terenie miejscowości, w której znajdują się grunty stanowiące wspólnotę lub prowadzą w tej miejscowości gospodarstwo rolne – jeżeli wspólnotą gruntową są lasy, grunty leśne albo nieużytki przeznaczone do zalesienia, chyba że przez okres od dnia 1 stycznia 2006 r. do dnia 31 grudnia 2015 r. osoby te faktycznie nie korzystały ze wspólnoty.

Trzeci etap rozpocznie się w sytuacji, gdy ustalenie uprawnionych do udziału we wspólnocie gruntowej, według opisanych wcześniej zasad, nie będzie możliwe. Wtedy, uprawnione do nieodpłatnego nabycia na własność nieruchomości wspólnoty gruntowej będą gminy. Natomiast, gdy gmina nie złoży stosownego wniosku, nieruchomości takie nabędzie Skarb Państwa.

Departament Gospodarki Ziemią

☎ 22 623 18 41

Zdjęcie: fotolia



Ziemia nie dla spekulantów

Rezolucja Parlamentu Europejskiego w sprawie aktualnego stanu koncentracji gruntów rolnych w UE

27 kwietnia 2017 r. Parlament Europejski przyjął rezolucję w sprawie aktualnego stanu koncentracji gruntów rolnych w UE: jak ułatwić rolnikom dostęp do gruntów? Zawiera ona postulaty, dotyczące m.in. potrzeby zapewnienia rolnikom możliwości nabywania gruntów na powiększanie ich gospodarstw oraz konieczności zapobiegania nadmiernej koncentracji gruntów rolnych.

Jednym z ważniejszych jest ten, który wzywa Komisję Europejską do rozważenia wstrzymania toczących się postępowań, których przedmiotem jest sprawdzenie zgodności z prawem Unii Europejskiej ustawowych regulacji państw członkowskich w zakresie obrotu ziemią rolną do czasu ustalenia i opublikowania przez Ko-

misję, wraz z państwami członkowskimi i zainteresowanymi stronami, precyzyjnego katalogu kryteriów pozwalających ustalić dopuszczalne ramy ingerencji państwa w obszar regulacji rynku obrotu nieruchomości rolnymi.

Przyjmując tę rezolucję, Parlament Europejski miał na względzie, że:

- ziemia jest z jednej strony własnością, a z drugiej strony stanowi dobro publiczne i podlega zobowiązaniom społecznym;
- ziemia jest coraz bardziej brującym zasobem i nie można jej wyprodukować a stanowi ona podstawę prawa człowieka do zdrowej i wystarczającej żywności;
- zapotrzebowanie na żywność, pasze, paliwa niekopalne i odnawialne surowce dla przemysłu paliwowego, chemicznego i tekstylnego oraz dla biogospodarki stale rośnie, a wraz z tym wzrastają ceny ziemi;
- obrót gruntami rolnymi nie musi być tak samo swobodny jak obrót dowolną inną formą kapitału, po-

nieważ powierzchnie gruntów nie da się zwiększyć, a są one niezbędne;

- w 2013 r. zaledwie 3,1% gospodarstw w UE-27 kontrolowało 52,2% powierzchni użytków rolnych w Europie, natomiast 76,2% gospodarstw posiadało jedynie 11,2% gruntów rolnych, co sprawia, że tendencja ta jest sprzeczna z europejskim modelem zrównoważonego, wielofunkcyjnego rolnictwa, którego ważny element stanowią gospodarstwa rodzinne;

- koncentracja gruntów w rękach niewielkiej liczby producentów zakłóca produkcję i procesy rynkowe oraz może mieć szkodliwy wpływ na rolnictwo w państwach członkowskich i całej Unii Europejskiej;

- koncentracja użytków rolnych ma negatywny wpływ na rozwój społeczności wiejskich i stan społeczno-gospodarczy obszarów wiejskich oraz skutkuje utratą miejsc pracy w rolnictwie, doprowadzając do obniżenia standardu życia społeczności wiejskiej oraz zmniejszenia dostępności dostaw żywności, a tym samym do braku równowagi w rozwoju terytorialnym i sferze społecznej;

- zróżnicowane ceny gruntów rolnych w państwach członkowskich sprzyjają procesom koncentracji, a zmiany cen ziemi nie następują równoległe do zmian gospodarczych w innych sektorach;

- grunty są wykupywane w wielkich ilościach przez inwestorów niezwiązanych z rolnictwem i spekulantów finansowych, a własność ziemi pozostanie bezpieczną lokatą kapitału również w przypadku przyszłej inflacji;

- spekulacja gruntami uniemożliwia zwiększanie powierzchni małych i średnich gospodarstw, niezbędnych do ich funkcjonowania oraz powoduje wzrost cen tych gruntów;

- spółki akcyjne w niepokojącym tempie wkraczają w sektor rolnic-

two, a ich działalność często opiera się bardziej na spekulacjach gruntami niż na produkcji rolnej;

- celem polityki rolnej powinna być ochrona europejskiego modelu rolnictwa opartego o małe i średnie gospodarstwa rodzinne i spółdzielcze będące posiadaczami gruntu;

- małe i średnie gospodarstwa, rozproszona własność lub właściwie uregulowana dzierżawa i do-

sach, zmierzającymi do wzmocnienia ochrony gruntów rolnych w Polsce przed ich spekulacyjnym nabywaniem przez podmioty, które nie gwarantują zgodnego z interesem społecznym wykorzystania ziemi rolnej na cele rolnicze. Rezolucja Parlamentu Europejskiego stanowi dodatkowe potwierdzenie słuszności, dokonanej ustawą z dnia 14 kwietnia 2016 r. o wstrzymaniu sprzedaży nieruchomości Zasobu



Przyjęta przez PE w kwietniu br. rezolucja w sprawie aktualnego stanu koncentracji gruntów rolnych w UE, zawiera postulaty m.in. potrzeby zapewnienia rolnikom możliwości nabywania gruntów na powiększenie ich gospodarstw

stęp do wspólnych gruntów są najlepszym sposobem na zapewnienie odpowiedzialnego traktowania ziemi i zrównoważonej gospodarki gruntami;

- rodzinne gospodarstwo rolne, obok wytwarzania żywności, spełnia bardzo ważne funkcje społeczne i ekologiczne, których nie zawsze może zaoferować przemysłowy model rolnictwa.

Okoliczności te stanowiły również podstawę do wprowadzenia przez Polskę ustawowych rozwiązań mających na celu ochronę ziemi rolniczej. Zapisy przyjętej przez Parlament Europejski rezolucji korespondują zatem z dokonanymi przez Polskę zmianami w przepi-

Własności Rolnej Skarbu Państwa oraz o zmianie niektórych ustaw (Dz. U. z 2016 r., poz. 585), nowelizacji ustawy z dnia 11 kwietnia 2003 r. o kształtowaniu ustroju rolnego (Dz. U. z 2016 r., poz. 2052, z późn. zm.), regulującej obrót prywatnymi nieruchomościami rolnymi oraz ustawy z dnia 19 października 1991 r. o gospodarowaniu nieruchomościami rolnymi Skarbu Państwa (Dz. U. z 2016 r., poz. 1491, z późn. zm.), regulującej obrót gruntami rolnymi Skarbu Państwa.

Departament Gospodarki Ziemią

☎ 22 623 18 41

Zdjęcia: fotolia

Prezydencja Polski w Grupie Wyszehradzkiej

Podsumowanie działań w zakresie rolnictwa

Zakończyło się piąte już przewodnictwo Polski w Grupie Wyszehradzkiej (GV4). Trwało od 1 lipca 2016 r. do 30 czerwca 2017 r.

W oficjalny Program polskiego przewodnictwa w Grupie Wyszehradzkiej, przyjęty przez Radę Ministrów w czerwcu 2016 r. wpisane zostały następujące priorytety rolne:

- Wspólna Polityka Rolna;
- Bezpieczeństwo żywności;
- Skuteczne reagowanie na sytuacje kryzysowe na rynkach rolnych;
- Realizacja projektów w obszarze rolnictwa w ramach programu Horyzont 2020;
- Wzmocnienie pozycji producentów w łańcuchu żywności;
- Promocja europejskiej żywności.

Polska była także inicjatorem wprowadzenia tematyki kwestii obrotu nieruchomości rolnymi. Sprawa ta, mimo, iż nie została wpisana do oficjalnego programu prezydencji, była przedmiotem intensywnych prac i konsultacji, zarówno na szczeblu ministerialnym, jak i eksperckim. W ramach pierwszego spotkania Ministrów Rolnictwa GV4+3 została powołana ekspercka grupa robocza ds. oceny stanu prawnego obrotu ziemią rolną w krajach członkowskich UE. Pierwsze jej spotkanie odbyło się 23 marca 2017 r. w Warszawie. Do prac tej grupy zostały oprócz krajów GV4+3 zaproszone inne kraje UE zainteresowane tą tematyką.

Dużym sukcesem polskiej prezydencji jest wypracowanie zbieżnego stanowiska ministrów rolnictwa

państw GV4+3 w zakresie konieczności objęcia obrotu nieruchomości rolnymi odrębnymi regulacjami prawnymi na poziomie UE. Współpraca ta może w przyszłości zaowocować wspólnym wystąpie-

niem dwóch formalnych spotkań ministrów rolnictwa państw Grupy Wyszehradzkiej oraz Bułgarii, Rumunii i Słowenii. Zorganizowała również spotkania robocze i eksperckie:

- 25-26 października 2016 r. w Warszawie: pierwsze formalne spotkanie ministrów GV4+3;
- 1-2 czerwca 2017 r. w Nadarzynie koło Warszawy: drugie formalne



30 czerwca br. zakończyło się piąte już przewodnictwo Polski w Grupie Wyszehradzkiej

niem w tej sprawie krajów naszego regionu do Komisji Europejskiej. Ponadto, zagadnienie to, z inicjatywy Polski, zostało wpisane do oficjalnego programu prezydencji Węgier w Grupie Wyszehradzkiej i zgodnie z deklaracją Węgier, będzie kontynuowane podczas najbliższego roku.

W ramach realizacji priorytetów rolnych, polska prezydencja w Grupie Wyszehradzkiej była gospoda-

spotkanie Ministrów Rolnictwa GV4+3 przy okazji Międzynarodowych Targów Żywności Warsaw Food Expo;

- 2 marca 2017 r. w Warszawie: nieformalne spotkanie Ministrów Rolnictwa państw Grupy Wyszehradzkiej przy okazji spotkania szefów rządów państw Grupy Wyszehradzkiej;
- 11 marca 2017 r. w Jasionce koło Rzeszowa: robocze spotkanie Mini-

strów Rolnictwa państw Grupy Wyszehradzkiej oraz Litwy z komisarzem UE ds. rolnictwa i rozwoju obszarów wiejskich Philem Hoganem, podczas konferencji poświęconej przyszłości rolnictwa w Unii Europejskiej, w szczególności planowanym zmianom Wspólnej Polityki Rolnej;

- 23 marca 2017 r. w Warszawie: spotkanie eksperckie międzynarodowej grupy roboczej ds. oceny stanu prawnego obrotu ziemią rolną w krajach członkowskich UE;
- 24-26 kwietnia 2017 r. w Rzeszowie: konferencja ekspercka Agencji



26 października 2016 r., Warszawa. Pierwsze formalne spotkanie ministrów GV4 + 3



25 kwietnia 2017 r., Rzeszów. Konferencja ekspercka Agencji Płatniczych państw Grupy Wyszehradzkiej oraz Bułgarii, Rumunii i Słowenii, zorganizowana przez Agencję Restrukturyzacji i Modernizacji Rolnictwa

Płatniczych państw grupy Wyszehradzkiej oraz Bułgarii, Rumunii i Słowenii, zorganizowana przez Agencję Restrukturyzacji i Modernizacji Rolnictwa;

- 26 czerwca 2017 r. w Sofii: konferencja ekspercka pt. „Wyzwania dla WPR UE w kontekście nowej perspektywy finansowej. Rola projektów wielonarodowych w promowaniu europejskiej żywności”.

Przyjęte/Podpisane dokumenty:

- Dokument polskiej prezydencji w Grupie Wyszehradzkiej dotyczący WPR w kontekście przeglądu wieloletnich ram finansowych 2014-2020 oraz propozycji uproszczeń w projekcie prawnym „omnibus”;
- Wspólna deklaracja Ministrów



2 czerwca 2017 r., Nadarzyn k/Warszawy. Drugie formalne spotkanie Ministrów Rolnictwa GV4 + 3 przy okazji Międzynarodowych Targów Żywności „Warsaw Food Expo”

Rolnictwa państw Grupy Wyszehradzkiej oraz Bułgarii, Rumunii i Słowenii na rzecz silniejszego włączenia potencjału badawczego krajów Europy Środkowo-Wschodniej (EU-13) do realizacji projektów w ramach programu Horyzont 2020 w obsza-

rze rolnictwa, w tym biogospodarki;

- Wspólna deklaracja Ministrów Rolnictwa państw Grupy Wyszehradzkiej oraz Bułgarii, Rumunii i Słowenii w sprawie Wspólnej Polityki Rolnej (WPR) po 2020 r.;

- Konkluzje ze spotkań Ministrów Rolnictwa państw Grupy Wyszehradzkiej poszerzonej o Bułgarię, Rumunię i Słowenię, które odbywały się 26 października 2016 r. w Warszawie oraz 2 czerwca 2017 r. w Nadarzynie koło Warszawy.

Dokumenty przyjęte podczas spotkań zostały oficjalnie zaprezentowane przez polską prezydencję w Gru-

pie Wyszehradzkiej podczas forum Rady Ministrów UE ds. Rolnictwa i Rybołówstwa.

Departament Współpracy Międzynarodowej

☎ 22 623 24 71

Zdjęcia: archiwum MRiRW, archiwum ARiMR



Sukces ARiMR

– dopłaty na rekordowym poziomie

W zakończonej 30 czerwca kampanii 2016 do rolników trafiła rekordowa ilość pieniędzy z tytułu dopłat bezpośrednich. ARiMR wypłaciła 99,5 proc. puli środków przeznaczonych na ten cel, czyli 14,533 mld zł. Biorąc pod uwagę ostatnie siedem lat, to najwyższa kwota, jaka trafiła do rolników z tego tytułu.

Udało się to dzięki dobrym, merytorycznym zmianom w sposobie zarządzania Agencją. Nie byłoby to również możliwe, gdyby nie sprawnie działający system informatyczny i zaangażowanie pracowników ARiMR odpowiedzialnych za naliczenie i wypłatę dopłat.

Wnioski o przyznanie płatności bezpośrednich składa co roku w ARiMR ok. 1,35 mln rolników. Pieniądze z tego tytułu wypłacane są od 1 grudnia roku, w którym składany był wniosek. Zgodnie z unijnym prawem, aby uniknąć konsekwencji finansowych 95 proc. dopłat bezpośrednich za dany rok musi zostać wypłacone do 30 czerwca roku następnego. ARiMR zawsze wypełniała

ten obowiązek. Ale nigdy wcześniej poziom wypłat nie był tak wysoki jak w ostatniej kampanii.

Wypłata pozostałych płatności obszarowych w kampanii za 2016 r., realizowanych w ramach Programu Rozwoju Obszarów Wiejskich, jest

Nazwa działania	Kampania	Kwoty zrealizowane do 30 czerwca roku następnego po roku składania wniosku w zł (mln/mld)	Procent wykorzystania planowanej kwoty wypłat
Płatności bezpośrednie	2010	12,553 mld zł	96,66%
	2011	14,122 mld zł	96,97%
	2012	13,696 mld zł	95,75%
	2013	14,071 mld zł	95,33%
	2014	14,149 mld zł	98,29%
	2015	14,211 mld zł	97,39%
	2016	14,533 mld zł	99,49%
ONW	2010	1,349 mld z	99,86%
	2011	1,353 mld zł	99,81%
	2012	1,363 mld zł	99,79%
	2013	1,368 mld zł	99,76%
	2014	1,381 mld zł	99,85%
	2015	1,309 mld zł	99,84%
	2016	1,300 mld zł	98,97%
Płatności rolnośrodowiskowe, Płatności rolno-środowiskowo-klimatyczne (od 2015), Płatności ekologiczne (od 2015)	2010	1,139 mld zł	95,35%
	2011	1,296 mld zł	94,73%
	2012	1,426 mld zł	93,72%
	2013	1,510 mld zł	96,11%
	2014	1,461 mld zł	95,26%
	2015	1,199 mld zł	87,44%
	2016	1,104 mld zł	93,42%
Zalesienia zobowiązania PROW 2004-2006, PROW 2007-2013, PROW 2014-2020	2010	111,042 mln zł	96,56%
	2011	122,266 mln zł	94,78%
	2012	110,312 mln zł	92,70%
	2013	116,753 mln zł	94,92%
	2014	119,150 mln zł	95,32%
	2015	103,693 mln zł	92,58%
	2016	108,627 mln zł	95,29%

na podobnym poziomie jak w ubiegłych siedmiu latach.

Równie sprawnie przebiegł nabór wniosków o płatności bezpośrednie za 2017 r. Do ARiMR trafiło prawie

tyle samo wniosków, co w 2016 r. O około 50 proc. wzrosła w porównaniu z ubiegłym rokiem liczba wniosków złożonych przez internet. To załuga m.in. zmodyfikowanej

aplikacji e-wniosek, do której wprowadzono szereg udogodnień.

Biuro Prasowe

☎ 22 318 40 90

Zdjęcie: fotolia

Dodatkowe pieniądze na kredyty inwestycyjne

ARiMR przyznała współpracującym bankom dodatkowe środki na limity akcji kredytowej oraz limity dopłat do oprocentowania kredytów inwestycyjnych, planowanych do udzielenia w III kwartale 2017 r.

Łączna kwota środków udostępnionych bankom na limity akcji kredytowej oraz limity dopłat do oprocentowania kredytów inwestycyjnych na pierwsze trzy kwartały 2017 r. wynosi 9,26 mln zł. Przewiduje się, że pozwoli to bankom na udzielenie w trzech pierwszych kwartałach br. kredytów inwestycyjnych w wysokości 1,19 mld zł.

○ kredyty inwestycyjne rolnicy mogą ubiegać się w następujących bankach:

- Bank BGŻ BNP Paribas S.A.,
- Bank Polskiej Spółdzielczości S.A.,
- SGB Bank S.A.,
- Bank Zachodni WBK S.A.,
- Pekao S.A.,
- Krakowski Bank Spółdzielczy.

W tym roku kredyty inwestycyjne mogą być udzielane w ramach następujących linii:

- RR – kredyty na inwestycje w rolnictwie i w rybactwie śródlądowym,
- Z – kredyty na zakup użytków rolnych,

● PR – kredyty na inwestycje w przetwórstwie produktów rolnych, ryb, skorupiaków i mięczaków oraz na zakup akcji lub udziałów.

Wnioski o przyznanie kredytu preferencyjnego należy składać w bankach współpracujących z ARiMR. Z warunkami udzielania kredytów w ramach poszczególnych linii kredytowych można zapoznać się na stronie internetowej www.arimr.gov.pl w zakładce „Pomoc krajowa”.

Biuro Prasowe

☎ 22 318 40 90

Zdjęcie: fotolia





Od 1 września ARiMR przejmie część zadań realizowanych przez ARR

Od 1 września 2017 r. rolnicy, którzy dotychczas korzystali z pomocy oferowanej przez Agencję Rynku Rolnego, będą załatwiali swoje sprawy w Agencji Restrukturyzacji i Modernizacji Rolnictwa lub w Krajowym Ośrodku Wsparcia Rolnictwa.

KOWR to nowa instytucja powstała z połączenia Agencji Nieruchomości Rolnych i Agencji Rynku Rolnego. Część zadań realizowanych dotychczas przez ARR będzie teraz wykonywała ARiMR. Od 1 września 2017 r. Agencja Restrukturyzacji i Modernizacji Rolnictwa pozostanie jedyną unijną agencją płatniczą w Polsce. Zatem to ARiMR będzie odpowiedzialna za realizację całego Programu Rozwoju Obszarów Wiejskich na lata 2014-2020.

Rolnicy, korzystający z dopłat z tytułu zużytego do siewu lub sadzenia materiału siewnego kategorii elitarny lub kwalifikowany, będą od 2018 r. obsługiwani w biurach powiatowych ARiMR.

W oddziałach regionalnych ARiMR obsługiwane będą następujące instrumenty finansowe:

● Pakiet Hogana – nadzwyczajna pomoc dostosowawcza dla producentów mleka, a także dla rolników z innych sektorów hodowlanych;

● wsparcie dla producentów owoców i warzyw związane z embargiem;

● tymczasowa nadzwyczajna pomoc dla rolników w sektorach hodowlanych.

W oddziałach regionalnych ARiMR będzie można również za-

twić sprawy związane z uznaniem:

- grup i organizacji producentów oraz ich zrzeszeń w sektorze owoców i warzyw;
- organizacji producentów oraz ich zrzeszeń w sektorze mleka;
- organizacji producentów w sektorach innych niż owoce i warzywa oraz mleka;
- grup i producentów rolnych i ich związków.

Oddziały regionalne ARiMR będą także obsługiwały wsparcie na dofinansowanie funduszu operacyjnego uznanych organizacji producentów owoców i warzyw.

Centrala ARiMR będzie zajmowała się administrowaniem rozdysponowania owoców i warzyw nieprzeznaczonych do sprzedaży.

Biurowo Prasowe

☎ 22 318 40 90

Zdjęcie: M. Nawara

Spółki strategiczne wypracowały zysk

Agencja Nieruchomości Rolnych wykonuje uprawnienia właścicielskie w 41 spółkach hodowli roślin uprawnych oraz hodowli zwierząt gospodarskich o szczególnym znaczeniu dla gospodarki narodowej, wyszczególnionych w Rozporządzeniu Ministra Rolnictwa i Rozwoju Wsi z dnia 21 października 2016 r. (Dz. U. z 2016, poz. 1746). Ze względu na wiodący kierunek hodowli i rodzaj prowadzonych prac hodowlanych można wydzielić 3 grupy spółek: hodowli roślin (8), hodowli zwierząt (19) oraz hodowli koni i stada ogierów (14).

Spółki te gospodarują na areale o powierzchni ponad 112 tys. ha, z tego grunty własne stanowią prawie 4,8 tys. ha, a pozostałe 108,4 tys. ha to dzierżawa. Ponadto zatrudniają prawie 4,5 tys. pracowników. W ubiegłym roku wynik finansowy netto osiągnął wartość ponad 30,5 mln zł. Warto w tym miejscu dodać, że od 2007 r. spółki te nie otrzymują z budżetu państwa wsparcia finansowego na swoją działalność. Mimo to osiągają bardzo dobre wyniki hodowlane, czego dowodzą liczne nagrody, wyróżnienia i medale na międzynarodowych i krajowych konkursach, targach oraz zawodach.

Spółki mają do spełnienia zadania strategiczne. Muszą – z jednej strony wykonywać działania misyjne, z drugiej zaś brać pod uwagę rachunek ekonomiczny. Innymi słowy, muszą być podmiotami spełniającymi ważne zadania z punktu widzenia polityki rolnej państwa, a przy tym muszą być także silnie ekonomicznie, aby skutecznie pokrywać koszty hodowli.

Spółki te odgrywają wiodącą rolę w kreowaniu i upowszechnianiu postępu biologicznego w rolnic-

twie, który jest obecnie uważany za najważniejszy czynnik oddziałujący na wzrost efektywności rolniczej, zarówno z punktu widzenia wzrostu ilości, jak i jakości produktów rolnych. Spółki dysponują cennym materiałem genetycznym roślin i zwierząt gospodarskich. Stanowi on bazę dla osiąganego po-

wym oraz zabezpiecza potrzeby polskiego rolnictwa w przypadku wystąpienia niekorzystnych zjawisk w skali międzynarodowej.

■ Piękne jubileusze agencyjnych spółek

Mało jest w Polsce przedsiębiorstw, które mogą pochwalić się 200- a nawet 100-letnią tradycją. W ostatnim czasie dwie spółki agencyjne obchodziły jubileusz 100-lecia istnienia: Stadnina Koni Iwno, we wrześniu ubiegłego roku oraz Spółnia Hodowla i Nasiennictwo Ogrodnicze Nochowo, w maju tego roku.

Stadninę Koni w Iwnie założył w 1916 r. Ignacy hr. Mielżyński, sprowadzając z Belgii 16 klaczy pełnej krwi angielskiej. Po zmianach



Spółnia Hodowla i Nasiennictwo Ogrodnicze w Nochowie jest jedną z trzech agencyjnych spółek zajmujących się hodowlą roślin ogrodnich. Na zdjęciu: nowoczesny kompleks szklarniowo-tunelowy spółki

stępu biologicznego, który w postaci nowych odmian roślin oraz kolejnych pokoleń zwierząt hodowlanych jest dostępny dla krajowego rolnictwa. Posiadanie tych zasobów stwarza warunki dla stabilizacji cen nośników postępu na rynku krajo-

ustrojowych została przekształcona w strategiczną spółkę Skarbu Państwa, nadzorowaną przez Agencję Nieruchomości Rolnych. Zajmuje się nie tylko hodowlą koni. Współczesność Iwna to również produkcja roślinna, mleka i stawy ryb-

ne. Niedawno spółka rozszerzyła swoją działalność dzięki przyłączeniu oddziału w Golejewku. Gospodaruje na prawie 3000 ha gruntów.

Natomiast druga – Spółnia Hodowla i Nasiennictwo Ogrodnicze w Nochowie – jest jedną z trzech spółek zajmujących się hodowlą roślin ogrodniczych. Jej historia rozpoczęła się w 1917 r., kiedy to Zrzeszenie Polskich Ogrodników-Producentów powołało do życia Spółkę Hodowców Nasion Warzyw i Kwiatów „Spójnia”. Struktura firmy, jej formy właścicielskie oraz nazwa przez lata ulegały znacznym zmianom. Od czerwca 1994 r. spółka działa pod obecną nazwą, ze 100 proc. udziałem Skarbu Państwa. Jej podstawową działalnością jest hodowla twórcza i zachowawcza roślin warzywnych, produkcja nasiennej prowadzona na własnych gruntach oraz w ramach kooperacji, konfekcjonowanie i sprzedaż nasion roślin warzywnych, kwiatów i ziół, produkcja roślinna oraz produkcja zwierzęca.

Wieloletnia działalność spółek dowodzi, że ich obecność na rynku rolnym jest ciągle potrzebna i wspiera rozwój polskiego rolnictwa.

■ Spółki hodowli koni i stada ogierów

Jedną z najprzyjemniejszych, a zarazem najtrudniejszych kierunków hodowli w spółkach jest hodowla koni i stada ogierów. Przyjemność wiąże się z możliwością pracy z tymi pięknymi zwierzętami, natomiast trudność polega na zdobyciu dużych środków finansowych, których wymaga hodowla koni. Osoby pracujące w tej branży mówią wprost, że jest to piękne, ale drogie hobby.

W spółkach agencyjnych hodowanych jest 9 najważniejszych w kraju ras koni. Działalność tę prowadzi 14 spółek i 6 jednostek włączonych jako oddziały do innych spółek hodowli roślin i zwierząt. Spółki hodowli koni wypracowały w ubiegłym roku dodatni wynik finansowy.

Stadniny Koni i Stada Ogierów dostosowały pogłowie utrzymywanych koni do stanu krajowej hodowli, uwzględniając również zapotrzebowanie rynku. Obecnie liczba posiadanych klaczy poszczególnych ras w stadninach i liczba ogierów w sta-

na najlepsze francuskie ogierzy. Jest to wydarzenie bez precedensu, gdyż wcześniej żadna z polskich stadnin nie wysyłała swoich klaczy na rozród za granicę. Przeszkodą były wysokie koszty, które teraz udało się znacznie obniżyć dzięki współpracy Polskiego



Stadnina Koni Lwno gospodaruje na blisko 3 tys. hektarów. Zajmuje się hodowlą folblutów oraz produkcją roślinną, produkcją mleka i ryb

dach stanowi niezbędną pulę genetyczną oraz minimum do zachowania cennych rodzin klaczy i rodów męskich. Liczba klaczy matek w stadninach wynosi ponad 930 sztuk, natomiast łączna liczba koni w spółkach wynosi prawie 2950 sztuk, w tym niemal 2500 koni hodowlanych.

Rada ds. Hodowli Koni powołana przez Ministra Rolnictwa i Rozwoju Wsi kończy prace nad programem hodowli koni w Polsce. Mając na względzie sukcesy stadnin państwowych i prywatnych można z optymizmem patrzeć na przyszłość hodowli koni w Polsce.

■ Folbluty przed szansą

Stadnina Koni Lwno zajmująca się hodowlą koni pełnej krwi angielskiej tzw. folblutów, które należą do najszybszych na świecie, w ramach wzbogacenia programu hodowlanego wysyłała w tym roku sześć klaczy do Francji w celu pokrycia przez

Klubu Wyścigów Konnych z francuskim Jockey Club. Wszystkie klacze są żrebne i będą hodowane w Stadninie Koni Lwno. Będą miały bardzo dobre warunki, gdyż obecnie budowany jest nowoczesny tor wyścigowy z zapleczem.

■ Konie rasy arabskiej czystej krwi

Hodowla koni arabskich czystej krwi prowadzona jest w trzech spółkach: Janowie Podlaskim, Michałowie i Białce. Pomimo szerokiego stosowania inseminacji mrożonym nasieniem ogierów zagranicznych, żrebność we wszystkich stadninach utrzymuje się na podobnym poziomie – 90 proc. Należy to uznać za sukces, gdyż jakość importowanego nasienia jest często na granicy obowiązujących międzynarodowych norm. W ubiegłych latach stadniny przez kilka sezonów kryły większość klaczy nasieniem zagranicznych, egipskich ogierów z jednego tylko rodu męskiego, co stworzyło sytu-

ację zagrożenia utraty zmienności genetycznej w rdzennej populacji, a krycie wypierające na linie egipskie ruguje z tej populacji najcenniejsze polskie geny koni arabskich. Sytuacja jest alarmująca i wymaga gruntownych zmian.

Czempionatu Krajów Morza Śródziemnego i Bliskiego Wschodu, klacz Galerida hodowli Stadniny Koni Michałów zdobyła w finałach brązowy medal klaczy starszych. Klacz ta zakwalifikowała się do finałów z oceną 92,75 pkt, w skład której

uczestniczyli w niej m.in. sekretarz stanu w MRiRW Zbigniew Babalski, senator RP Przemysław Błaszczak, prezes ARR Łukasz Hołubowski, wiceprezes ANR Andrzej Sutkowski, prezes SK Janów Podlaski Sławomir Pietrzak oraz przedstawiciele władz samorządowych województwa lubelskiego. Rangę uroczystości podniosła również obecność 8-osobowej delegacji z Chińskiej Republiki Ludowej pod przewodnictwem Yue Geofanga, sekretarza generalnego China Horse Industry Association.

W trakcie oficjalnej części obchodów odsłonięto tablicę upamiętniającą 200-lecie istnienia Stadniny Koni w Janowie Podlaskim.

Ważnym punktem programu były prezentacje poświęcone historii stadniny oraz innych spółek hodowli koni, nad którymi ANR sprawuje nadzór właścicielski. Jedną z największych atrakcji, która przyciągnęła nie tylko hodowców koni, ale całe rodziny, były pokazy koni zorganizowane przez państwowe stadniny.

Warto odnotować też aktywny udział w uroczystościach delegacji chińskiej. Goście wykazali ogromne zainteresowanie szczególnie polskimi końmi hodowanymi w państwowych stadninach. Owocem tego zainteresowania było podpisanie 14 maja br. w Warszawie na Torze na Służewcu z Polskim Klubem Wyciągów Konnych umowy o wzajemnej współpracy polsko-chińskiej w zakresie hodowli koni. Polska jest pierwszym krajem, z którym Chiny zawarły umowę otwierającą tzw. Koński Jedwabny Szlak.

W uroczystości jubileuszowe SK Janów Podlaski wpisał się XXVII Wiosenny Młodzieżowy Pokaz Koni Arabskich Czystej Krwi, który odbył się w dniach 3-4 czerwca br. w Stadzie Ogierów w Białce. Czempionat „Młodzieży Koni Arabskich” rocznych, dwuletnich oraz trzyletnich ogierów i klaczy tej rasy stanowi dla wszystkich hodowców i miłośników



Hodowla koni arabskich czystej krwi prowadzona jest w trzech agencyjnych spółkach: Janowie Podlaskim, Michałowie i Białce

W ubiegłym roku trzy stadniny sprzedały 115 koni. SK Michałów sprzedała najwięcej koni – 71, uzyskując największy przychód. Stadnina w Janowie uzyskała z kolei najwyższą średnią za sprzedanego konia – prawie 130 tys. zł. Ceny te utrzymują się na średnim poziomie w stosunku do wyników z pozostałych lat. Należy dodać, że wyniki finansowe za ubiegły rok Stadnin w Janowie Podlaskim i Michałowie są dodatnie.

Podczas zakończonego niedawno (1-2 lipca br.) w Menton (Francja)

wchodziły dwie maksymalne noty za typ i głowę. To kolejny sukces SK Michałów i państwowej hodowli koni tej rasy.

■ 200-lecie Stadniny w Janowie Podlaskim

Janowska stadnina należy do najstarszych w Polsce. Dlatego już w ubiegłym roku kierownictwo ANR i stadniny zapowiadało uroczyste obchody 200-lecia jej istnienia.

Inauguracja odbyła się w Janowie Podlaskim w dniach 13-14 maja br. Była to pierwsza z cyklu imprez przewidzianych z okazji jubileuszu.

koni arabskich przedsmak tego, co będą mogli zobaczyć w sierpniu w Janowie Podlaskim na Narodowym Czempionacie Koni Arabskich. Natomiast dla koni jest on zwiastunem przyszłych sukcesów, nie tylko w Janowie, ale także na imprezach międzynarodowych, takich jak Puchar Narodów czy Czempionat Świata.

Do Białki przybyli hodowcy i właściciele najlepszych koni arabskich czystej krwi z Polski i zagranicy, a profesjonalnej oceny prezentowanych klaczek i ogierków dokonywa-

bycia medali otrzymała Stadnina Koni Michałów (7). Dwa medale zdobyła Stadnina Koni Janów Podlaski, dwa powędrowały do prywatnych hodowców, a jeden do stadniny w Białce. Warto odnotować, że zaszczytny tytuł „Najlepszego konia pokazu” zdobyła klacz o imieniu POGANINKA reprezentująca Stadninę Koni w Michałowie.

Po raz pierwszy w tym roku Młodzieżowy Pokaz Koni Arabskich Czystej Krwi w Białce transmitowany był bezpośrednio przez telewizję internetową Arabian Essence. Ze wzglę-

sence, ta renomowana firma będzie również transmitowała największe wydarzenie w Polsce w świecie koni arabskich – Święto Konia Arabskiego w Janowie Podlaskim, pokaz Koni Arabskich Czystej Krwi, aukcję Pride of Poland i Letnią Aukcję Koni Arabskich.

Ważnym wydarzeniem zorganizowanym z okazji jubileuszu janowskiej stadniny była konferencja naukowa, która odbyła się w dniach 20-21 czerwca br. w Janowie Podlaskim. Stanowiła ona kolejny etap uroczystości jubileuszowych. Tematem przewodnim konferencji była hodowla koni arabskich i małopolskich, a dwudniową uroczystość uświetnił pokaz koni arabskich.

Główne uroczystości jubileuszowe nastąpią w dniach 11-14 sierpnia 2017 r. podczas Święta Konia Arabskiego w Janowie Podlaskim, a ich kulminację stanowić będzie prestiżowa aukcja Pride of Poland, która odbędzie się 13 sierpnia br. Organizator w programie przewiduje także m. in.: Narodowy Pokaz Koni Arabskich Czystej Krwi oraz Letnią Aukcję Koni Arabskich. Świętu Konia Arabskiego towarzyszyć będzie również kiermasz sprzętu i akcesoriów jeździeckich. 15 sierpnia swoje stajnie otworzą także stadniny w Białce i Michałowie, gdzie odbędą się parady z udziałem tamtejszych ogierów i klaczy.

Święto Konia Arabskiego jest organizowane we współpracy z Międzynarodowymi Targami Poznańskimi, które posiadają wieloletnie doświadczenie w tej dziedzinie i są gwarantem powodzenia tej imprezy.

Warto więc zarezerwować sobie czas na sierpniowy weekend i przyjechać do Janowa Podlaskiego z całą rodziną. Atrakcji nie zabraknie. Zapraszamy do Janowa Podlaskiego na Święto Konia Arabskiego!

Biurowo Rzecznika Prasowego

☎ 22 452 54 06

Zdjęcia: archiwum ANR



Janowska stadnina należy do najstarszych w Polsce

ła międzynarodowa ekipa sędziów z uprawnieniami ECAHO. Sędziowie tradycyjnie byli pod ogromnym wrażeniem końskiej młodzieży wyhodowanej w polskich państwowych i prywatnych stadninach, co uwidoczniło się w przyznawanych przez nich notach – najwyższa ocena wyniosła 94,17 punktu (na 100 możliwych). Po raz kolejny światową klasę potwierdziły konie z państwowych spółek nadzorowanych przez ANR z Michałowa, Janowa Podlaskiego i Białki. Zdobyły Czempionaty i drugie miejsca w dwóch spośród czterech kategorii, a w dwóch pozostałych konie wyhodowane w tych stadninach zajęły drugie miejsca. Ponad połowę z 12 możliwych do zdo-

du na ogromne zainteresowanie imprezą, zarówno w kraju jak i na świecie, dzięki staraniom Spółki Małopolska Hodowla Roślin, udało się zawrzeć umowę z Arabian Essence oraz wydawcą magazynu Tutto Arabi. W bieżącym numerze tego magazynu poświęconego koniom arabskim ukazał się artykuł o Białce, który spotkał się z bardzo ciepłym odzewem. Organizatorzy oraz przedstawiciele państwowych stadnin mają nadzieję, że transmisja z tego wydarzenia przez Arabian Essence zainteresowała liczne grono wielbicieli polskiej hodowli koni arabskich. Transmisję oglądało przeszło 200 tys. osób. Dzięki nawiązaniu współpracy z Arabian Es-

Polska smakuje!

Coraz większa liczba konsumentów poszukuje unikalnych produktów spożywczych, w tym regionalnych i tradycyjnych. W ich znalezieniu pomoże strona www.polskasmakuje.pl oraz aplikacja Polska Smakuje.

Strona polskasmakuje.pl oraz aplikacja Polska Smakuje to wirtualny zbiór wizytówek z krótkimi prezentacjami ofert rolników i lokalnych producentów żywności. Każdy, kto produkuje żywność w ramach systemów jakości lub działa w ramach rolniczego handlu detalicznego, może założyć swój własny profil, na którym zamieści informację o sobie i swojej ofercie nie zapominając oczywiście o danych kontaktowych. Wszystkie informacje można na bieżąco aktualizować i uzupełniać wraz ze zmieniającą się ofertą. Im większą bazę producentów uda się stworzyć, tym chętniej będą do niej sięgali użytkownicy.

Kluczowi dla powodzenia projektu są konsumenci, którzy użytkując



stronę i aplikację zdecydują o ich popularności. Poprzez wykorzystanie narzędzi lokalizacji oraz map, użytkownicy korzystający z aplikacji będą mogli odnaleźć producentów działających w okolicy ich aktualnego miejsca pobytu. Z myślą o gościach z zagranicy przygotowana zostanie także wersja w języku angielskim.

Aplikacja będzie darmowa i za korzystanie z niej nie będzie żąd-

nych opłat. Jej celem jest zebranie pod jednym szyldem jak największej liczby rolników oraz polskich producentów żywności i zaprezentowanie ich oferty konsumentom. Aplikacja będzie częścią szerszych działań w ramach prowadzonej kampanii „Polska smakuje”, której celem jest promocja polskiej żywności. Jej podstawą jest strona internetowa polskasmakuje.pl, która już funkcjonuje i posiada większość funkcjonalności aplikacji.

■ Dla konsumentów i producentów

Aplikacja ma być platformą komunikacji pomiędzy producentami zdrowej, polskiej żywności a konsumentami, którzy taką żywność cenią i jej poszukują. Agencja Rynku Rolnego w pierwszej kolejności skierowała swoje działania do wytwórców produktów certyfikowanych w ramach krajowych i unijnych systemów jakości, lokalnych producentów mających w swojej ofercie wyroby regionalne, rolni-





ARR, wprowadzając aplikację „Polska Smakuje”, chce pomóc rolnikom i lokalnym producentom promować wytwarzane przez nich produkty

ków, którzy wytwarzają w swoich gospodarstwach produkty żywnościowe, a także do innych podmiotów produkujących zdrową i tradycyjną żywność.

ARR chce zebrać jak największą liczbę rolników i lokalnych producentów żywności i pomóc promować wytwarzane przez nich produkty. Dziś wszyscy są on-line, więc aplikacja będzie idealnym narzędziem do tego celu. Według zamierzeń mają być w niej reprezentowane wszystkie regiony Polski.

Agencja podkreśla też rolę jaką będą mieli do odegrania producenci żywności – ważny jest sposób w jaki zaprezentują się w aplikacji. Dlatego ARR zachęca, aby producenci zebrali odpowiednie dane, zdjęcia i przygotowali opisy produktów. Po polsku, ale także po angielsku, ponieważ z komunikatem o dobrej polskiej żywności Agencja chce docierać także do obcokrajowców odwiedzających nasz kraj.

■ Promocja aplikacji od początku wakacji

Start strony polskasmakuje.pl oraz aplikacji został zaplanowany na okres wakacji, ponieważ jest to czas, kiedy Polacy najczęściej i najchętniej jeżdżą po kraju. Wtedy też jest najwięcej produktów sezonowych. Agencja Rynku Rolnego chce pokazać turystom, nie tylko polskim, bogactwo kulinarne naszego kraju, wskazać im, gdzie i jak szukać najlepszych krajowych produktów spożywczych.

Dlatego w okresie wakacji realizowana jest kampania promocyjna, w której ARR zachęca wszystkich podróżujących latem po kraju do szukania polskich, lokalnych specjalności i tym samym – do korzystania z aplikacji. Hasło „Polska smakuje” jest promowane wszędzie, gdzie będą turyści: na lotnisku w Warszawie, w pociągach na trasach turystycznych, a także na trasie koncertowej Lata z Radiem, podczas której odbędzie się 20 pikników. Podczas nich

na stoisku ARR można poznać producentów, którzy promują się poprzez aplikację i skosztować ich produktów. W pociągach przez cały sierpień będą wyświetlane krótkie filmy promocyjne aplikacji na monitorach LCD. Z kolei na lotnisku im. F. Chopina w Warszawie będzie zorganizowana strefa „Polska smakuje”, w której podróżni będą mogli dowiedzieć się więcej o aplikacji odpoczywając wśród młodych jabłoni.

Strona polskasmakuje.pl przygotowana przez Agencję Rynku Rolnego już gromadzi informacje o lokalnych rolnikach i wytwórcach regionalnych produktów spożywczych. Dzięki niej można jednym kliknięciem znaleźć producenta lokalnej żywności. Warto o tym pamiętać podczas wakacyjnych podróży. Aplikacja będzie dostępna w wersjach na systemy Android oraz iOS.

Zespół Prasowy

☎ 22 376 76 13

Zdjęcia: fotolia, ©Pantherstock / Photogenica

Biuletyn informacyjny nr 7-8/2017 (199). Wydawany przez Ministerstwo Rolnictwa i Rozwoju Wsi oraz Agencję Restrukturyzacji i Modernizacji Rolnictwa.

Redagowany pod kierunkiem Małgorzaty Książyk przy współpracy z kolegium redakcyjnym w składzie: Joanna Czaban, Joanna Czapla, Waldemar Guba, Łukasz Kubiak, Ewa Markowska-Bzducha, Justyna Matys, Dariusz Nieć, Krystian Popławski, Bogusław Rzeźnicki, Karolina Dzielulska-Siwiek, Waldemar Sochaczewski, Witold Strobel, Aleksandra Szelągowska.

Opracowywany przez zespół w składzie: Ewa Jaroszewicz, Mariola Marczak.

Projekt graficzny: Paulina Furman, Artur Kubat. **Współpraca:** Alicja Daniluk-Jankowska. **Zdjęcia na str. 1, II str. okładki:** archiwum MRiRW, fotolia, ©Pantherstock / Photogenica. **Zdjęcia na str. 1-2:** archiwum MRiRW, fotolia.

Redakcja: ul. Wspólna 30, 00-930 Warszawa; tel. (22) 623 11 75, (22) 623 20 68.

Łączność z czytelnikami: Biuro Prasowe MRiRW ul. Wspólna 30, 00-930 Warszawa, e-mail: rzecznik.prasowy@minrol.gov.pl.

Wersja internetowa <http://www.minrol.gov.pl>; <http://www.arimr.gov.pl/dla-beneficjenta/biblioteka.html>;

ISSN 1233-9784. Podpisano do druku: 31 lipca 2017 r.

Nakład: 8000 egz. **Druk:** Zakłady Graficzne TAURUS Roszkowscy Sp. z o.o., Kazimierów, ul. Zastawie 12, 05-074 Halinów.

ZOBACZ, GDZIE Polska Smakuje



Jesteś rolnikiem lub lokalnym producentem żywności
i szukasz nabywców swoich produktów?
Zapraszamy na stronę internetową www.polskasmakuje.pl
oraz do korzystania z darmowej aplikacji Polska Smakuje.

Polska
smakuje



200 LAT



ŚWIĘTO KONIA ARABSKIEGO
JANÓW PODLASKI
11-14.08.2017



PRIDE OF POLAND 2017

WWW.SKJANOW.PL

WWW.PRIDEOFPOLAND.COM