

ZINTEGROWANY SYSTEM ROLNICZEJ INFORMACJI RYNKOWEJ

RYNEK MIĘSA WIEPRZOWEGO

NR 33/2022

25.08.2022 r.

Notowania za okres: 15 – 21.08.2022 r.

Biuletyn tygodniowy.

Informacje zamieszczane w niniejszym biuletynie przekazywane są przez podmioty włączone do Zintegrowanego Systemu Rolniczej Informacji Rynkowej (ZSRIR).

Podstawy prawne:

- ustawa z dnia 30 marca 2001 r. o rolniczych badaniach rynkowych (Dz.U. 2015, poz. 1160 – tekst jednolity);
- rozporządzenie Ministra Rolnictwa i Rozwoju Wsi z dnia 8 marca 2021 r. w sprawie zbieranych danych rynkowych (Dz. U. z 2021 r., poz. 589).

Wykorzystanie możliwe wyłącznie z dokładnym podaniem źródła.

Spis treści

1. Zakup świń rzeźnych	3
1.1. Średnie ceny netto zakupu tuczników wg EUROP w Polsce i regionach	3
1.2. Średnie ceny netto zakupu świń rzeźnych wg wagi żywej.....	4
1.3. Struktura zakupu świń rzeźnych w Polsce wg klasyfikacji EUROP	5
1.4. Roczne zmiany średniej ceny zakupu świń rzeźnych wg klasyfikacji EUROP i żywca wieprzowego [MPC]	5
1.5. Roczne zmiany średniej ceny sprzedaży półtuszy wieprzowych (bez Vat) przeznaczonych na rynek krajowy.....	5
2. Sprzedaż wieprzowiny	6
2.1. Średnie ceny sprzedaży półtuszy wieprzowych w Polsce i makroregionach	6
2.2. Średnie ceny sprzedaży mięsa wieprzowego w zakładach w Polsce	6
2.3. Średnie ceny zakupu mięsa wieprzowego przez sieci handlowe w Polsce	7
2.4. Graficzna prezentacja cen sprzedaży w zakładach i cen zakupu w sieciach handlowych	7
3. Graficzne prezentacje cen zakupu i sprzedaży na rynku wieprzowiny	8
4. Miesięczne analizy cen	9
5. Pogłowie trzody chlewnej według stanu w grudniu 2021 roku (dane wstępne) Źródło: dane GUS ...	11
6. Handel zagraniczny wieprzowiną – trzodą żywą i mięsem wieprzowym	12

Dodatkowe informacje

Badanie cen zakupu i sprzedaży w zakładach mięsnych prowadzone jest na reprezentatywnej próbie. Ceny zakupu rejestrowane są wg klas jakości handlowej EUROP zgodnie z rozporządzeniem Parlamentu Europejskiego i Rady (UE) nr 1308/2013 z dnia 17 grudnia 2013 r. ustanawiającego wspólną organizację rynków produktów rolnych oraz uchylającego rozporządzenia Rady (EWG) nr 922/72, (EWG) nr 234/79, (WE) nr 1037/2001 i (WE) nr 1234/2007 (Dz. Urz. UE L 347 z 20.12.2013, str. 671) i rozporządzeniem Komisji (WE) nr 1249/2008 z dnia 10 grudnia 2008 r. r. ustanawiającym szczegółowe zasady wdrożenia wspólnotowych klasyfikacji tusz wołowych, wieprzowych i baranich oraz raportowania ich cen (Dz. U. Nr L 337 z 16.12.2008, str. 3, z późn.zm.) oraz rozporządzeniem Ministra Rolnictwa i Rozwoju Wsi z dnia 30 kwietnia 2018 r. w sprawie szczegółowych warunków ustalania i sposobu oznaczania klas jakości handlowej tusz wieprzowych oraz tusz wołowych (Dz.U. 2018, poz. 934).

Ceny zakupu zbierane są dla masy poubojowej schłodzonej.

Ceny zakupu i sprzedaży nie zawierają podatku VAT.

Daty prezentowane w tabelach oznaczają ostatni dzień analizowanego tygodnia (poniedziałek - niedziela).

1. Zakup świń rzeźnych

1.1. Średnie ceny netto zakupu tuczników wg EUROP w Polsce i regionach

SKUP								
Klasa półtuszy wieprzowych wg EUROP	CENA [zł/t]				Zmiana ceny [%]	% mięsa w tuszy	Średnia masa tuszy [kg/szt.]	Struktura skupu [%]
	[MS]		[MPC]					
	21.08.2022	14.08.2022	21.08.2022	14.08.2022				
1	2	3	4	5	6	11	15	16
POLSKA								
klasa S	9 844	9 520	9 651	9 333	3,4	61,8	92,4	48,5
klasa E	9 779	9 450	9 588	9 265	3,5	58,1	94,1	43,8
klasa U	9 468	9 133	9 282	8 954	3,7	53,4	95,5	6,9
klasa R	9 130	8 784	8 951	8 611	3,9	48,4	98,1	0,8
klasa O	8 330	7 983	8 167	7 826	4,4	43,9	103,8	0,1
klasa P	*	*	*	*	*	*	*	*
S-P Razem	9 781	9 453	9 590	9 268	3,5	59,5	93,4	100,0
REGION PÓŁNOCNY								
klasa S	9 712	9 421	9 522	9 237	3,1	62,0	90,9	49,7
klasa E	9 727	9 408	9 536	9 224	3,4	58,1	92,8	42,2
klasa U	9 454	9 127	9 268	8 948	3,6	53,2	94,3	7,3
klasa R	*	*	*	*	*	*	*	*
klasa O	*	*	*	*	*	*	*	*
klasa P	*	*	*	*	*	*	*	*
S-P Razem	9 694	9 388	9 503	9 204	3,3	59,6	92,0	100,0
REGION ŚRODKOWO-WSCHODNI								
klasa S	9 904	9 588	9 710	9 400	3,3	61,7	92,4	46,3
klasa E	9 828	9 507	9 635	9 321	3,4	58,0	94,3	46,5
klasa U	9 555	9 184	9 368	9 003	4,0	53,3	94,7	6,5
klasa R	9 293	8 849	9 111	8 676	5,0	48,3	94,8	0,6
klasa O	*	*	*	*	*	*	*	*
klasa P	*	*	*	*	*	*	*	*
S-P Razem	9 841	9 518	9 648	9 332	3,4	59,3	93,5	100,0
REGION POŁUDNIOWO-WSCHODNI								
klasa S	9 786	9 473	9 594	9 287	3,3	61,5	91,3	50,2
klasa E	9 720	9 393	9 529	9 209	3,5	58,2	93,6	42,5
klasa U	9 377	9 039	9 193	8 861	3,7	53,2	96,0	6,6
klasa R	8 954	8 649	8 778	8 480	3,5	48,3	100,4	0,7
klasa O	*	*	*	*	*	*	*	*
klasa P	*	*	*	*	*	*	*	*
S-P Razem	9 723	9 394	9 533	9 210	3,5	59,4	92,7	100,0
REGION ZACHODNI								
klasa S	9 917	9 534	9 723	9 347	4,0	62,0	94,4	49,5
klasa E	9 783	9 427	9 592	9 242	3,8	58,4	95,4	41,8
klasa U	9 412	9 123	9 228	8 944	3,2	53,8	97,4	7,2
klasa R	9 129	8 853	8 950	8 679	3,1	48,7	101,9	1,1
klasa O	8 179	7 869	8 019	7 715	3,9	44,2	107,1	0,4
klasa P	*	*	*	*	*	*	*	*
S-P Razem	9 807	9 444	9 614	9 259	3,8	59,7	95,2	100,0

*masa schłodzona [MPS]; -masa poubojowa ciepła [MPC]

Tygodniowy ubój świń rzeźnych w ubojniach monitorowanych w ramach ZSRIR wyniósł – 169 232 sztuk.

Wykorzystanie możliwe wyłącznie z dokładnym podaniem źródła.

Makroregiony skupu świń rzeźnych wg EUROP

Makroregion Północny: województwa - kujawsko-pomorskie, pomorskie, warmińsko-mazurskie.

Makroregion Środkowo-wschodni: województwa - łódzkie, mazowieckie, podlaskie.

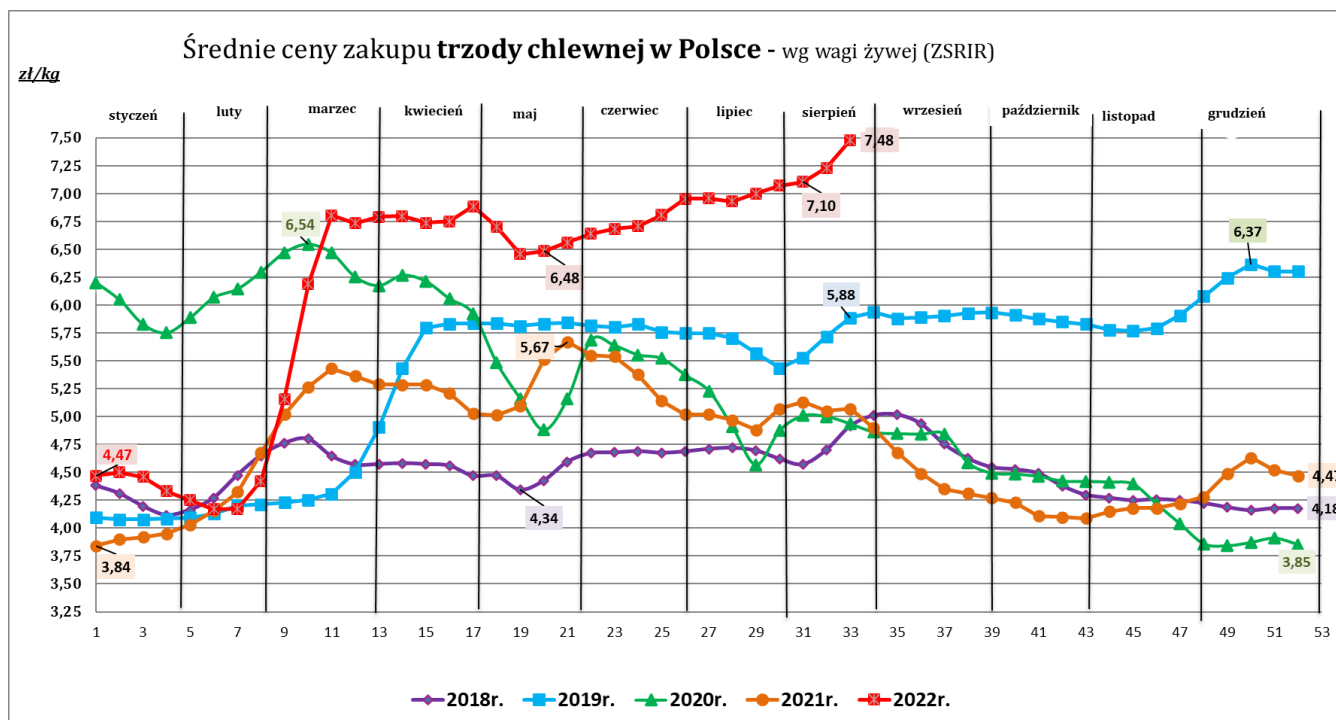
Makroregion Południowo-wschodni: województwa - lubelskie, małopolskie, podkarpackie, śląskie, świętokrzyskie.

Makroregion Zachodni: województwa - dolnośląskie, lubuskie, opolskie, wielkopolskie, zachodnio-pomorskie.

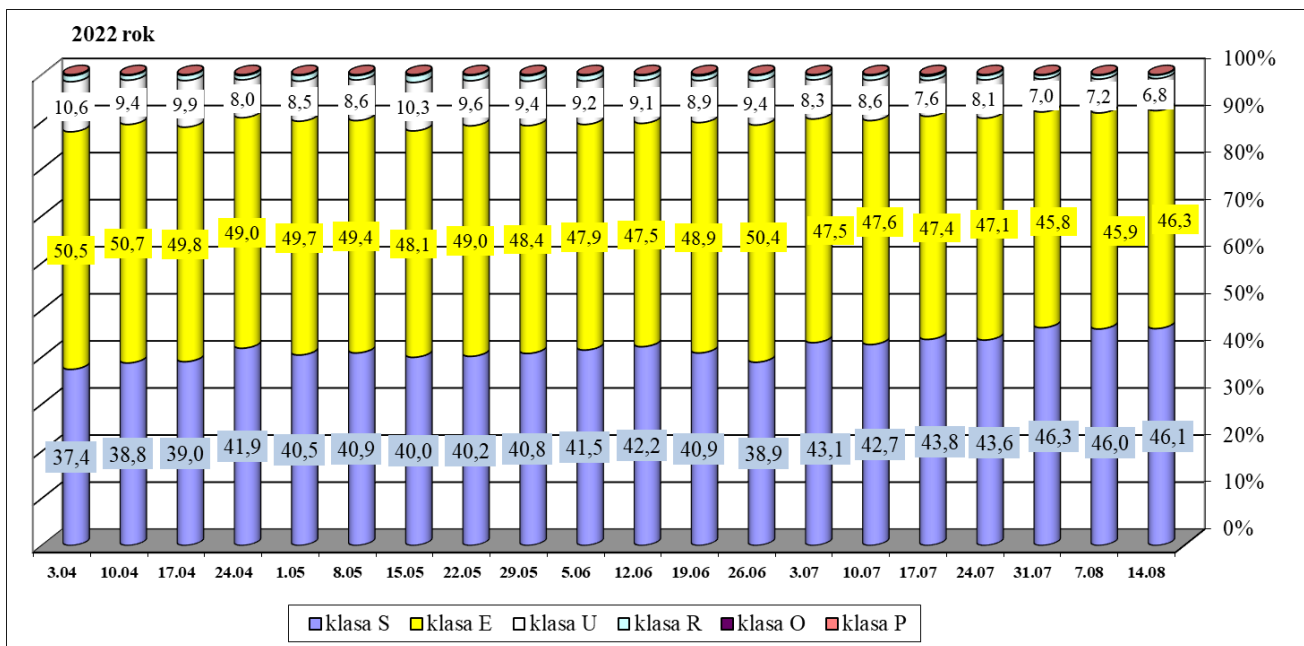
1.2. Średnie ceny netto zakupu świń rzeźnych wg wagi żywej

CENA [zł/kg]			
MAKROREGIONY	21.08.2022	14.08.2022	Tygodniowa zmiana ceny [%]
POLSKA	7,48	7,23	3,5
REGION PÓŁNOCNY	7,41	7,18	3,3
REGION ŚRODKOWO-WSCHODNI	7,53	7,28	3,4
REGION POŁUDNIOWO-WSCHODNI	7,44	7,18	3,5
REGION ZACHODNI	7,50	7,22	3,8

*Obliczane na podstawie cen za świnię wg masy poubojowej ciepłej (MPC) przy użyciu współczynnika wydajności rzeźnej podawanego przez GUS (0,78);



1.3. Struktura zakupu świń rzeźnych w Polsce wg klasyfikacji EUROP



1.4. Roczne zmiany średniej ceny zakupu świń rzeźnych wg klasyfikacji EUROP i żywca wieprzowego [MPC]

POLSKA	CENA		Roczna zmiana ceny [%]
	[MPC] zł/tonę		
	21.08.2022	22.08.2021	
klasa S	9 651	6 689	44,3
klasa E	9 588	6 651	44,1
klasa U	9 282	6 356	46,0
klasa R	8 951	6 029	48,5
klasa O	8 167	5 186	57,5
klasa P	*	*	*
S-P Razem	9 590	6 631	44,6

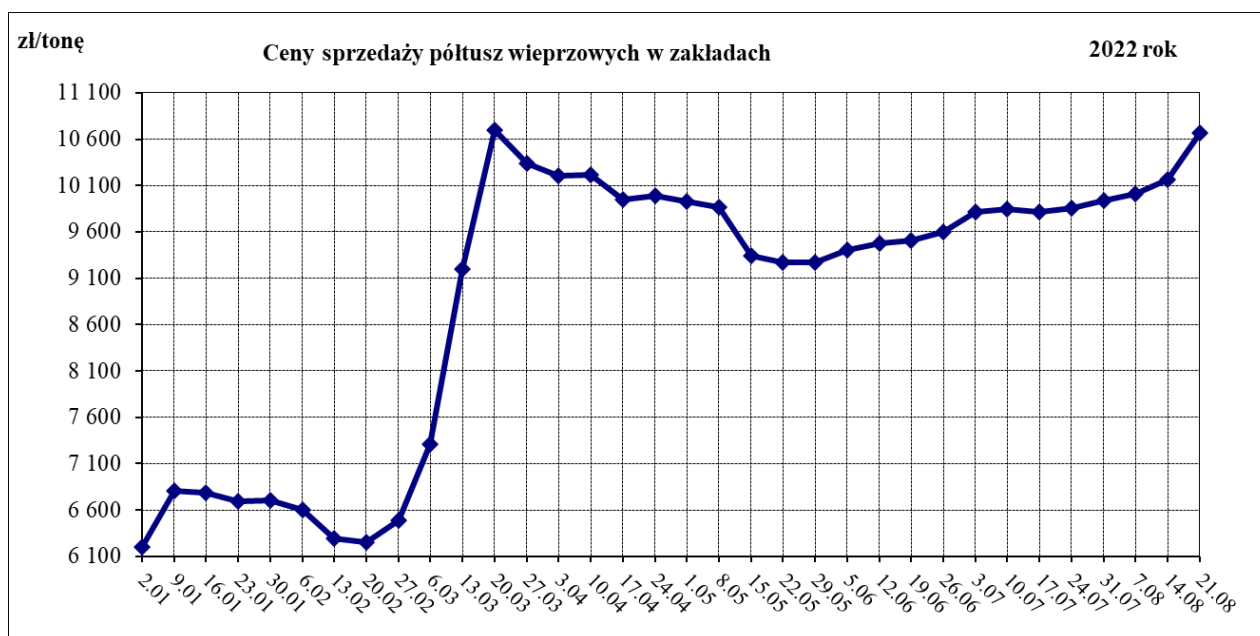
1.5. Roczne zmiany średniej ceny sprzedaży półtuszy wieprzowych (bez Vat) przeznaczonych na rynek krajowy

CENY SPRZEDAŻY - PÓŁTUSZE WIEPRZOWE			
MAKROREGIONY	CENA [zł/tonę]		Roczna zmiana ceny [%]
	21.08.2022	22.08.2021	
POLSKA	10 667	7 397	44,2
Południowo-wschodni	10 769	7 345	46,6
Północny	*	*	*
Środkowo-wschodni	10 697	7 526	42,1
Zachodni	10 651	7 355	44,8

2. Sprzedaż wieprzowiny

2.1. Średnie ceny sprzedaży półtuszy wieprzowych w Polsce i makroregionach

CENY SPRZEDAŻY - PÓLTUSZE WIEPRZOWE			
MAKROREGIONY	CENA [zł/t]		Tygodniowa zmiana ceny [%]
	21.08.2022	14.08.2022	
PÓLTUSZE WIEPRZOWE			
POLSKA	10 667	10 164	5,0
południowo-wschodni	10 769	10 149	6,1
północny	*	*	*
środkowo-wschodni	10 697	10 286	4,0
zachodni	10 651	10 122	5,2



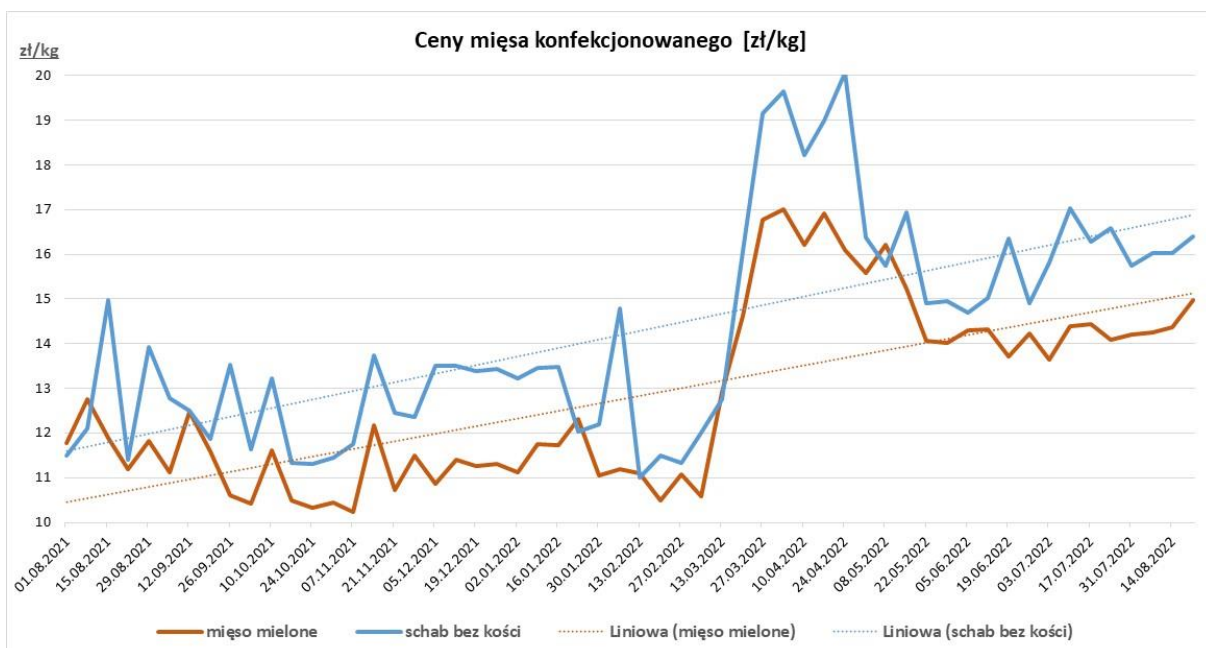
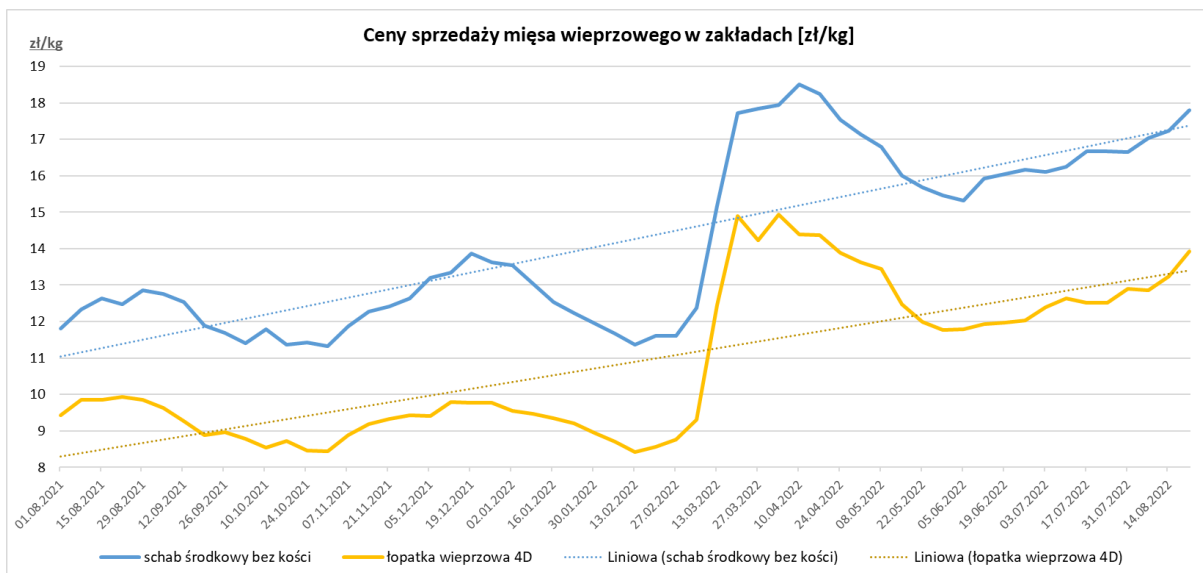
2.2. Średnie ceny sprzedaży mięsa wieprzowego w zakładach w Polsce

Towar	CENA [zł/tonę]		Tygodniowa zmiana ceny
	21.08.2022	14.08.2022	
schab środkowy bez kości	17 808	17 235	3,3%
schab środkowy z kością	15 542	14 092	10,3%
szynka wieprzowa 4D	14 239	14 030	1,5%
szynka wieprzowa z kością	9 923	9 586	3,5%
łopatka wieprzowa 4D	13 918	13 244	5,1%
boczek z/kością+z/s+z/tł	13 258	12 211	8,6%
boczek bez/kości+ z/s+z/tł	14 451	13 420	7,7%
szynka gotowana	20 418	22 031	-7,3%
mięso mielone	13 703	18 008	-23,9%

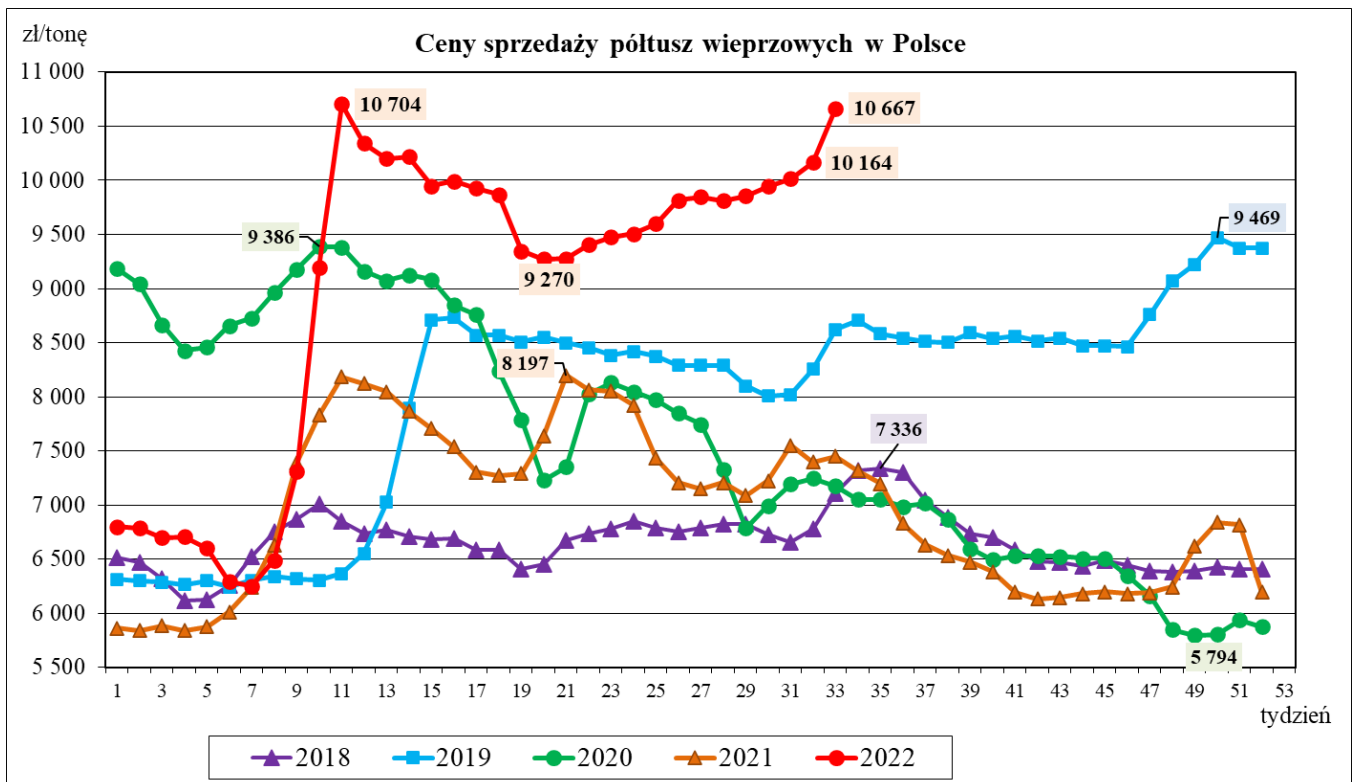
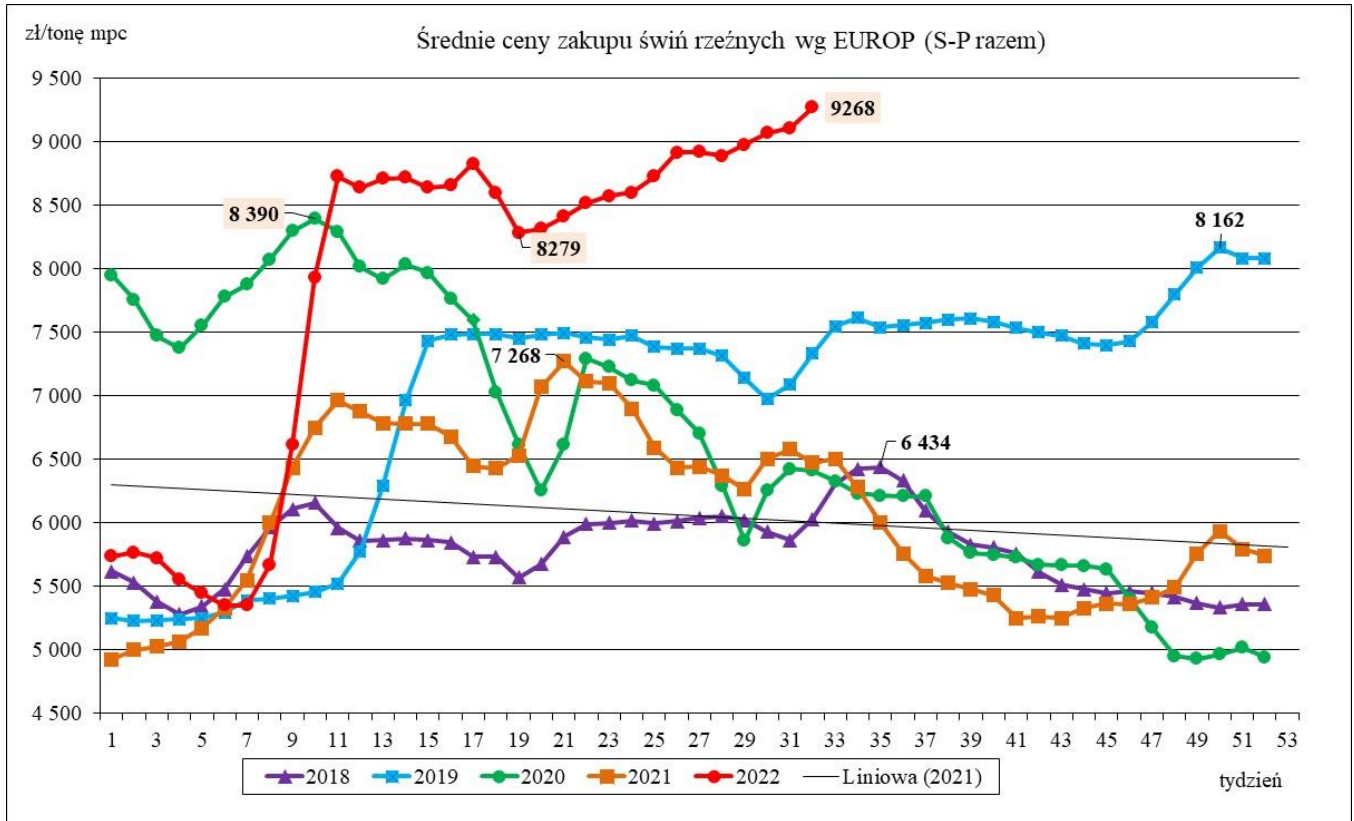
2.3. Średnie ceny zakupu mięsa wieprzowego przez sieci handlowe w Polsce

Towar:	Cena w zł/tonę		Zmiana [%]
	21.08.2022	14.08.2022	
konfekcjonowane			
mięso mielone	14 965	14 368	4,2
schab bez kości	16 397	16 038	2,2
schab z kością	*	*	--
luzem			
mięso mielone	*	*	--
schab bez kości	17 845	16 372	9,0
schab z kością	14 875	15 059	-1,2

2.4. Graficzna prezentacja cen sprzedaży w zakładach i cen zakupu w sieciach handlowych



3. Graficzne prezentacje cen zakupu i sprzedaży na rynku wieprzowiny



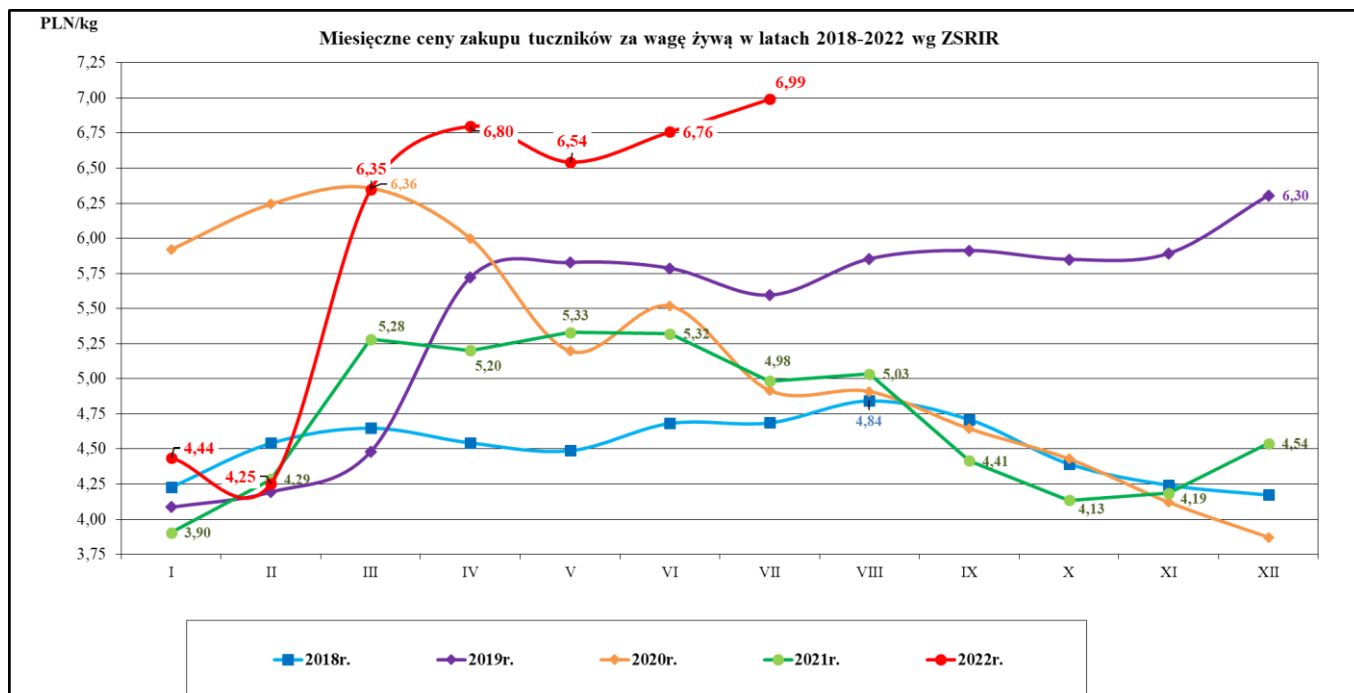
4. Miesięczne analizy cen

Zestawienie cen rynkowych zakupu tuczników ubitych w czerwcu i lipcu 2022 r.

ZAKUP								
Klasa półtuszy wieprzowych wg EUROP	CENA [zł/t]				Zmiana ceny [%]	% mięsa w tuszy	Średnia masa tuszy [kg/szt.]	Struktura skupu [%]
	[MS]		[MPC]					
	lipiec 2022	czerwiec 2022	lipiec 2022	czerwiec 2022				
1	2	3	4	5	6	11	15	16
POLSKA								
klasa S	9226	8929	9045	8 754	3,32	61,7	91,7	44,1
klasa E	9141	8843	8962	8 670	3,37	58,0	93,4	47,0
klasa U	8798	8502	8625	8 335	3,48	53,3	94,9	7,8
klasa R	8459	8142	8293	7 982	3,90	48,4	97,0	0,9
klasa O	7546	7259	7398	7 117	3,95	43,8	109,8	0,2
klasa P	*	*	*	*	*	*	*	*
S-P Razem	9141	8836	8962	8 663	3,45	59,2	92,8	100,0
REGION PÓŁNOCNY								
klasa S	9145	8927	8966	8 752	2,44	61,9	89,6	48,1
klasa E	9098	8859	8919	8 685	2,70	58,1	92,0	43,3
klasa U	8805	8515	8632	8 348	3,40	53,2	93,7	7,5
klasa R	*	*	*	*	*	*	*	*
klasa O	*	*	*	*	*	*	*	*
klasa P	*	*	*	*	*	*	*	*
S-P Razem	9090	8844	8912	8 670	2,78	59,4	91,0	100,0
REGION ŚRODKOWO-WSCHODNI								
klasa S	9 293	8 963	9 110	8 787	3,68	61,7	92,3	44,6
klasa E	9 220	8 888	9 039	8 714	3,74	57,9	94,1	47,4
klasa U	8 874	8 582	8 700	8 414	3,40	53,3	95,0	7,3
klasa R	8 579	8 286	8 411	8 123	3,55	48,4	95,7	0,6
klasa O	*	*	*	*	*	*	*	*
klasa P	*	*	*	*	*	*	*	*
S-P Razem	9 222	8 888	9 041	8 714	3,75	59,2	93,3	100,0
REGION POŁUDNIOWO-WSCHODNI								
klasa S	9 145	8 877	8 966	8 703	3,02	61,5	90,5	43,1
klasa E	9 069	8 803	8 891	8 630	3,03	58,0	92,0	46,3
klasa U	8 744	8 436	8 572	8 270	3,65	53,1	94,4	9,1
klasa R	8 333	8 004	8 169	7 847	4,10	48,1	97,9	1,4
klasa O	*	*	*	*	*	*	*	*
klasa P	*	*	*	*	*	*	*	*
S-P Razem	9 058	8 782	8 880	8 610	3,14	58,9	91,7	100,0
REGION ZACHODNI								
klasa S	9 241	8 913	9 060	8 738	3,67	61,7	93,1	41,2
klasa E	9 108	8 799	8 930	8 627	3,51	58,1	94,2	49,3
klasa U	8 740	8 440	8 569	8 275	3,55	53,5	95,9	8,0
klasa R	8 460	8 101	8 294	7 942	4,43	48,6	98,7	1,0
klasa O	7 434	7 097	7 288	6 957	4,76	43,9	114,5	0,4
klasa P	*	*	*	*	*	*	*	*
S-P Razem	9 117	8 795	8 938	8 623	3,66	59,1	94,0	100,0

Wykorzystanie możliwe wyłącznie z dokładnym podaniem źródła.

CENA [zł/kg]			Miesięczna zmiana ceny
MAKROREGIONY	lipiec 2022	czerwiec 2022	[%]
POLSKA	6,99	6,76	3,45
REGION PÓŁNOCNY	6,95	6,76	2,78
REGION ŚRODKOWO-WSCHODNI	7,05	6,80	3,75
REGION POŁUDNIOWO-WSCHODNI	6,93	6,72	3,14
REGION ZACHODNI	6,97	6,73	3,66



Średnie miesięczne ceny zakupu żywca wieprzowego w wadze żywej (zł/kg) bez VAT w latach 2015 - 2022 wg Zintegrowanego Systemu Rolniczej Informacji Rynkowej (ZSRIR)

Miesiące	2022r.	2021r.	2020r.	2019r.	2018r.	2017r.	2016	2015
I	4,44	3,90	5,92	4,09	4,23	4,94	4,03	4,04
II	4,25	4,29	6,24	4,19	4,54	4,86	4,17	4,42
III	6,35	5,28	6,36	4,48	4,65	4,98	4,23	4,38
IV	6,80	5,20	6,00	5,72	4,54	5,46	4,12	4,43
V	6,54	5,33	5,20	5,83	4,49	5,62	4,53	4,24
VI	6,76	5,32	5,52	5,79	4,68	5,72	4,99	4,49
VII	6,99	4,98	4,92	5,60	4,69	5,53	5,38	4,38
VIII		5,03	4,91	5,85	4,84	5,51	5,31	4,37
IX		4,41	4,64	5,91	4,71	5,33	5,41	4,61
X		4,13	4,43	5,85	4,40	4,85	5,04	4,39
XI		4,19	4,12	5,89	4,24	4,64	4,96	3,91
XII		4,54	3,87	6,30	4,17	4,55	5,09	3,83

5. Pogłowie trzody chlewnej według stanu w grudniu 2021 roku (dane wstępne) Źródło: dane GUS

↓ 12,7%

Spadek pogłowia świń w grudniu r/r

Według wstępnych danych pogłowie świń* w grudniu 2021 r. liczyło 10242,4 tys. sztuk, wykazując w porównaniu z analogicznym okresem ubiegłego roku spadek o 12,7%. Redukcja pogłowia wystąpiła we wszystkich grupach świń, w szczególności w grupie loch prośnych, gdzie wyniosła 20,6%.

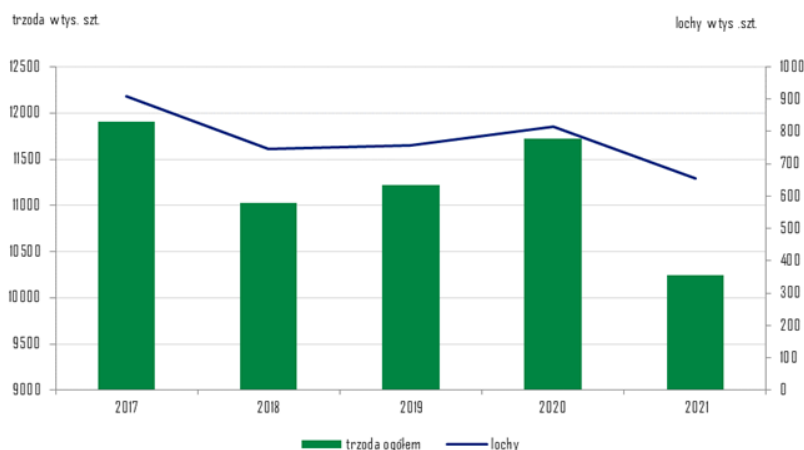
WYSZCZEGÓLNIENIE	XII 2021 w tys. sztuk	XII 2020=100	VI 2021=100
Świnie	10242,4	87,3	92,8
Prosięta o wadze do 20 kg	2145,2	90,3	90,8
Warchlaki o wadze od 20 kg do 50 kg	3040,6	88,3	94,4
Trzoda chlewna na ubój o wadze 50 kg i więcej (tuczniki)	4391,3	86,5	93,4
Trzoda chlewna na chów o wadze 50 kg i więcej	665,3	80,2	88,9
w tym lochy razem	654,1	80,3	89,0
w tym lochy prośne	433,9	79,4	85,6

Pogłowie świń w grudniu 2021 r. wyniosło 10242,4 tys. sztuk. W strukturze stada największa zmiana dotyczyła udziału świń na chów – spadek 0,6 p. proc. w stosunku do grudnia 2020 r.

W strukturze stada trzody chlewnej ogółem udział poszczególnych grup produkcyjno – użytkowych w grudniu 2021 roku wynosił:

- prosięta o wadze do 20 kg – 20,9%,
- warchlaki o wadze od 20 kg do 50 kg – 29,7%,
- trzoda chlewna o wadze 50 kg i więcej, z przeznaczeniem na ubój – 42,9%,
- trzoda chlewna o wadze 50 kg i więcej, z przeznaczeniem na chów – 6,5%,
- w tym:
- lochy na chów razem – 6,4%,
- w tym lochy prośne – 4,2%.

Największy udział w strukturze stada stanowiło pogłowie tuczników - 42,9%



Wykres 1. Pogłowie trzody chlewnej i loch w latach 2017 - 2021

6. Handel zagraniczny wieprzowiną – trzodą żywą i mięsem wieprzowym

UWAGA: Dane są w trakcie weryfikacji - mogą być obarczone istotnymi błędami.

HANDEL ZAGRANICZNYMI TOWARAMI Z RYNKU WIEPRZOWINY

w okresie: I - VI 2022 (dane wstępne)

HANDEL ZAGRANICZNY	Wartość [tys. EUR]		Wolumen [tony]		Roczna zmiana obrotów [%]
	I-VI 2021r.	I-VI 2022r.*	I-VI 2021r.	I-VI 2022r.*	
EKSPORT	OGÓŁEM	OGÓŁEM	OGÓŁEM	OGÓŁEM	
ŚWINIE ŻYWE (ogółem) - (kod CN 0103)	2 376	3 867	2 210	1 630	-26,3
MIĘSO WIEPRZOWE - (kod CN 0203)	393 440	385 219	211 488	179 562	-15,1
IMPORT	OGÓŁEM	OGÓŁEM	OGÓŁEM	OGÓŁEM	Roczna zmiana obrotów [%]
ŚWINIE ŻYWE (ogółem) - (kod CN 0103)	225 227	195 851	111 783	114 596	2,5
MIĘSO WIEPRZOWE - (kod CN 0203)	611 176	750 834	329 758	382 903	16,1

Źródło danych: Ministerstwo Finansów.

* dane wstępne

Wybrane towary	SALDO			
	I-VI 2021r.	I-VI 2022r.*	I-VI 2021r.	I-VI 2022r.*
ŚWINIE ŻYWE (ogółem) - (kod CN 0103)	-222 851	-191 985	-109 573	-112 967
MIĘSO WIEPRZOWE - (kod CN 0203)	-217 737	-365 615	-118 270	-203 341

Wykorzystanie możliwe wyłącznie z dokładnym podaniem źródła.

UWAGA: Dane w trakcie weryfikacji - mogą być obarczone istotnymi błędami

EKSPORT MIĘSA WIEPRZOWEGO Z POLSKI

Eksport z Polski mięsa wieprzowego (kod 0203) - według ważniejszych krajów w okresie I - VI 2022*

EKSPORT			
I - VI 2021 r.*			
Kraj	Wartość [tys. EUR]	Wartość [tys. PLN]	Wolumen [tony]
OGÓŁEM	393 440	1 786 835	211 488
Niemcy	24 937	113 302	18 097
Słowacja	32 686	148 306	17 790
Włochy	23 497	106 833	16 410
Republika Czeska	35 745	162 329	13 910
Wietnam	13 423	60 849	13 709
Stany Zjednoczone Ameryki	39 225	178 381	13 653
Rumunia	19 805	89 967	12 014
Wielka Brytania	30 706	139 409	10 960
Holandia	19 702	89 430	9 435
Węgry	17 479	79 338	9 157
Hongkong	16 417	74 594	8 958
Litwa	12 796	58 061	7 359
Wybrzeże Kości Słoniowej	2 025	9 187	5 603
Dania	9 229	41 904	4 894
Hiszpania	9 388	42 623	4 874
Ukraina	6 262	28 386	4 546
Nowa Zelandia	11 108	50 507	4 123
Łotwa	7 126	32 340	3 290
Bulgaria	5 196	23 593	3 008
Estonia	6 485	29 432	2 972
Belgia	5 499	24 942	2 614
Irlandia	8 835	40 180	2 563
Liberia	1 097	4 968	2 276
Białoruś	2 942	13 368	1 777

* - Dane wstępne

EKSPORT			
I - VI 2022 r.*			
Kraj	Wartość [tys. EUR]	Wartość [tys. PLN]	Wolumen [tony]
OGÓŁEM	385 219	1 774 232	179 562
Słowacja	36 637	168 429	16 644
Niemcy	22 217	102 160	15 063
Republika Czeska	42 420	195 695	13 846
Stany Zjednoczone Ameryki	38 472	177 117	11 814
Wielka Brytania	31 408	144 772	10 988
Ukraina	21 266	98 528	10 804
Rumunia	16 084	73 905	10 289
Węgry	22 712	104 635	10 155
Włochy	12 906	59 397	8 900
Litwa	17 323	79 873	7 482
Hongkong	11 118	51 196	6 345
Holandia	17 075	78 549	6 106
Hiszpania	12 203	56 187	5 261
Wybrzeże Kości Słoniowej	2 153	9 925	4 465
Dania	9 190	42 225	4 276
Wietnam	3 607	16 627	3 717
Łotwa	8 785	40 383	3 422
Nowa Zelandia	9 370	43 197	2 989
Kongo (d.Zair)	2 642	12 294	2 766
Mołdowa	5 556	25 541	2 756
Irlandia	9 149	42 161	2 398
Liberia	1 102	5 075	2 241
Belgia	4 319	19 922	2 086
Estonia	4 903	22 594	2 060

* - Dane wstępne

EKSPORT ŚWIŃ Z POLSKI

Eksport z Polski świń żywych (ogółem) (kod 0103) - według ważniejszych krajów w okresie I - VI 2022*

EKSPORT				
I - VI 2021 r.*				
Kraj	Wartość [tys. EUR]	Wartość [tys. PLN]	Wolumen [tony]	Wolumen [tys. szt.]
OGÓŁEM	2 376	10 779	2 210	13,7
Słowacja	2 111	9 580	2 008	12,2
Holandia	120	541	102	0,7
Włochy	145	657	100	0,7

* - Dane wstępne

EKSPORT				
I - VI 2022 r.*				
Kraj	Wartość [tys. EUR]	Wartość [tys. PLN]	Wolumen [tony]	Wolumen [tys. szt.]
OGÓŁEM	3 867	17 680	1 630	13,9
Słowacja	1 444	6 621	1 075	8,6
Rumunia	557	2 561	352	3,1
Rosja	1 866	8 499	202	2,2

* - Dane wstępne

IMPORT MIĘSA WIEPRZOWEGO DO POLSKI

Import do Polski mięsa wieprzowego (kod 0203) - według ważniejszych krajów w okresie I - VI 2022*

IMPORT			
I - VI 2021 r.*			
Kraj	Wartość [tys. EUR]	Wartość [tys. PLN]	Wolumen [tony]
OGÓŁEM	611 176	2 773 256	329 758
Belgia	164 091	744 902	103 264
Niemcy	194 009	879 803	89 851
Dania	99 294	450 463	61 007
Hiszpania	57 371	260 284	23 953
Holandia	37 891	172 022	22 398
Francja	14 240	64 672	8 352
Węgry	8 302	37 757	4 030
Słowacja	6 949	31 559	3 895
Szwecja	11 387	51 637	2 870
Finlandia	4 224	19 205	2 665
Republika Czeska	3 057	13 876	2 177
Włochy	4 169	18 978	1 377
Irlandia	2 656	12 058	1 178
Wielka Brytania	1 361	6 195	1 017

* - Dane wstępne

IMPORT			
I - VI 2022 r.*			
Kraj	Wartość [tys. EUR]	Wartość [tys. PLN]	Wolumen [tony]
OGÓŁEM	750 834	3 459 331	382 903
Dania	159 619	735 338	93 754
Belgia	164 095	756 601	93 025
Niemcy	180 625	832 371	79 910
Hiszpania	96 185	442 484	39 352
Holandia	69 637	321 223	35 104
Francja	20 212	92 938	11 324
Irlandia	13 733	63 255	8 311
Wielka Brytania	10 941	50 250	7 837
Węgry	7 623	35 199	3 756
Szwecja	11 700	53 807	2 868
Republika Czeska	3 034	13 987	2 351
Włochy	3 367	15 539	1 484
Słowacja	3 020	13 887	1 247
Finlandia	3 742	17 260	1 063

* - Dane wstępne

IMPORT ŚWIŃ DO POLSKI

Import do Polski świń żywych (ogółem) (kod 0103) - według ważniejszych krajów w okresie I - VI 2022*

IMPORT				
I - VI 2021 r.*				
Kraj	Wartość [tys. EUR]	Wartość [tys. PLN]	Wolumen [tony]	Wolumen [tys. szt.]
OGÓŁEM	225 227	1 022 797	111 783	3 423,2
Dania	195 426	887 593	93 172	3 076,2
Niemcy	15 488	70 243	10 017	172,5
Litwa	3 506	15 893	2 991	26,7
Holandia	6 161	27 948	2 594	85,1
Słowacja	989	4 500	951	8,1
Republika Czeska	860	3 894	773	8,1
Węgry	1 510	6 859	618	22,5
Łotwa	1 203	5 485	615	22,2

* - Dane wstępne

IMPORT				
I - VI 2022 r.*				
Kraj	Wartość [tys. EUR]	Wartość [tys. PLN]	Wolumen [tony]	Wolumen [tys. szt.]
OGÓŁEM	195 851	902 953	114 596	3 240,6
Dania	156 829	722 995	88 970	2 868,2
Niemcy	18 265	84 281	11 442	191,3
Litwa	7 923	36 542	6 274	63,4
Holandia	9 932	45 775	5 919	78,5
Republika Czeska	840	3 859	560	4,9
Łotwa	572	2 641	490	12,5
Węgry	557	2 572	293	14,6
Słowacja	345	1 583	244	2,7

* - Dane wstępne

Wykorzystanie możliwe wyłącznie z dokładnym podaniem źródła.

Biuletyn „*Rynek mięsa wieprzowego*” ukazuje się w każdy czwartek.

Wydawca:

Ministerstwo Rolnictwa i Rozwoju Wsi,
Departament Rynków Rolnych
ul. Wspólna 30, 00-930 Warszawa,
tel. (022) 623-16-32, fax (022) 623-23-00.

E-mail: biuletyn@minrol.gov.pl

Autor: Agnieszka Parszewska tel. (022) 623-21-69; E-mail: Agnieszka.Parszewska@minrol.gov.pl

Biuletyny są dostępne pod adresem: Internet: <http://www.minrol.gov.pl>