



DZIENNIK URZĘDOWY

WOJEWÓDZTWA PODKARPACKIEGO

Rzeszów, dnia 7 marca 2014 r.

Poz. 905

ZARZĄDZENIE NR 1/2014 REGIONALNEGO DYREKTORA OCHRONY ŚRODOWISKA W RZESZOWIE

z dnia 5 marca 2014 r.

w sprawie ustanowienia planu zadań ochronnych dla obszaru Natura 2000 Kołacznia PLH180006

Na podstawie art. 28 ust. 5 ustawy z dnia 16 kwietnia 2004 r. o ochronie przyrody (Dz. U. z 2013 r. poz. 627, z późn. zm.¹⁾), **zarządza się co następuje:**

§ 1. 1. Ustanawia się plan zadań ochronnych ochrony dla obszaru Natura 2000 Kołacznia PLH180006 zwanego dalej „obszarem Natura 2000”.

2. Plan zadań ochronnych obejmuje cały obszar Natura 2000.

§ 2. Opis granic obszaru Natura 2000 zawiera załącznik nr 1 do zarządzenia.

§ 3. Mapę obszaru Natura 2000 zawiera załącznik nr 2 do zarządzenia.

§ 4. Identyfikację istniejących i potencjalnych zagrożeń dla zachowania właściwego stanu ochrony gatunków roślin i ich siedlisk będących przedmiotami ochrony zawiera załącznik nr 3 do niniejszego zarządzenia.

§ 5. Cele działań ochronnych zawiera załącznik nr 4 do zarządzenia.

§ 6. Działania ochronne ze wskazaniem podmiotów odpowiedzialnych za ich wykonanie i obszarów ich wdrażania zawiera załącznik nr 5 do zarządzenia.

§ 7. Wskazania do zmian w istniejących studiach uwarunkowań i kierunków zagospodarowania przestrzennego gmin, miejscowych planach zagospodarowania przestrzennego oraz planach zagospodarowania przestrzennego województw dotyczące eliminacji lub ograniczenia zagrożeń wewnętrznych lub zewnętrznych, jeżeli są niezbędne dla utrzymania lub odtworzenia właściwego stanu ochrony gatunków roślin, dla których ochrony wyznaczono obszar Natura 2000 zawiera załącznik nr 6 do zarządzenia.

§ 8. Zarządzenie wchodzi w życie po upływie 14 dni od dnia ogłoszenia w Dzienniku Urzędowym Województwa Podkarpackiego.

**Regionalny Dyrektor
Ochrony Środowiska w Rzeszowie**

Lech Kotkowski

¹⁾Dz. U. z 2013 r., poz. 628 i poz. 842.

Załącznik Nr 1
do zarządzenia
Regionalnego Dyrektora
Ochrony Środowiska w Rzeszowie

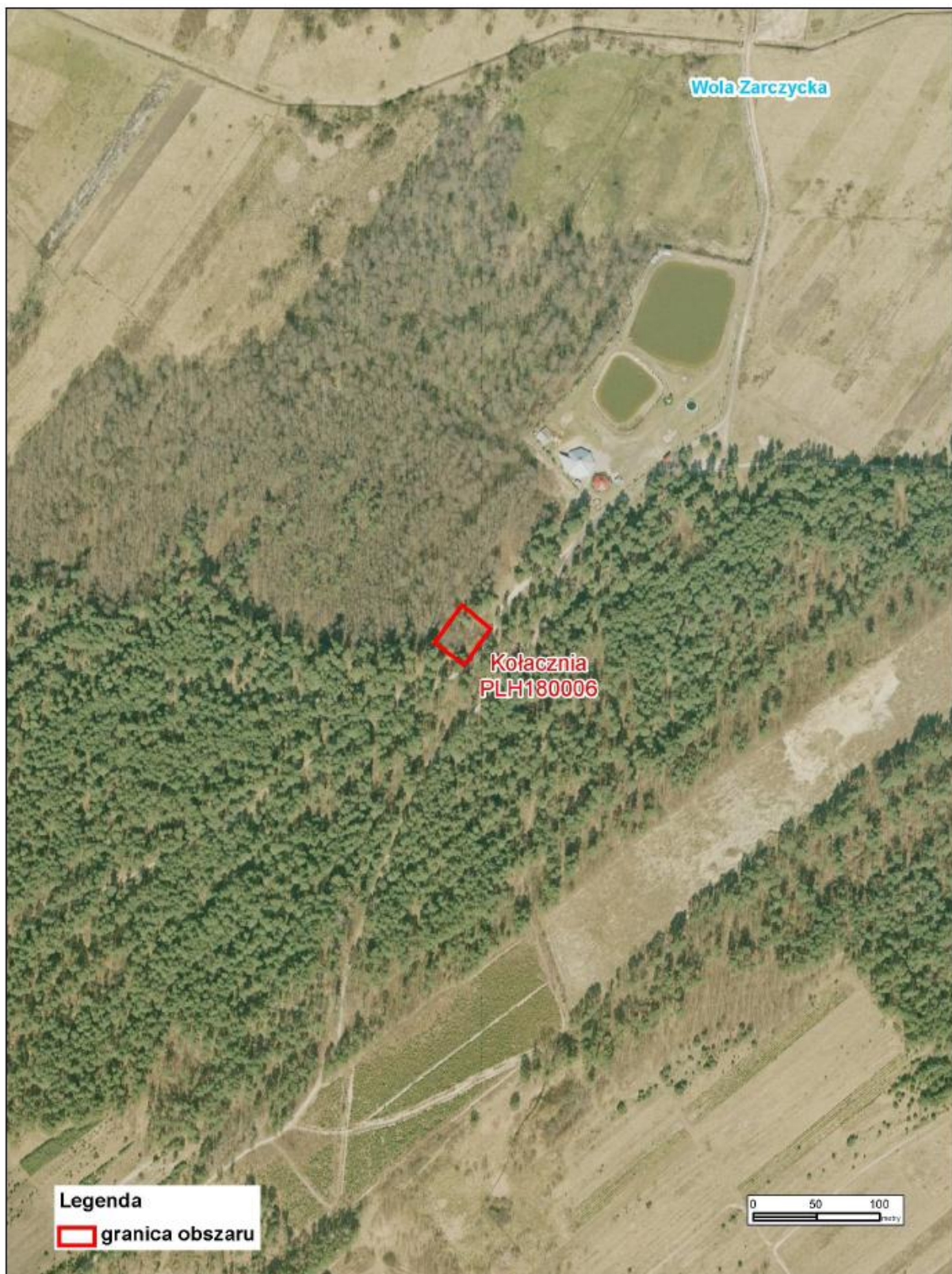
Opis granic obszaru Natura 2000

sporządzono w oparciu o układ współrzędnych płaskich prostokątnych PL-1992, zgodnie z par. 3, ust. 1, pkt. 4 rozporządzenia Rady Ministrów z dnia 15 października 2012 r. w sprawie państwowego systemu odniesień przestrzennych (Dz. U. z 2012 r. poz. 1247)

Lp	x	y
1	732513,30	276052,22
2	732535,83	276033,56
3	732515,00	276004,97
4	732491,81	276022,72

Załącznik nr 2
do zarządzenia
Regionalnego Dyrektora
Ochrony Środowiska w Rzeszowie

Mapa obszaru Natura 2000



Załącznik nr 3
do zarządzenia
Regionalnego Dyrektora
Ochrony Środowiska w Rzeszowie

Identyfikacja istniejących i potencjalnych zagrożeń dla zachowania właściwego stanu ochrony gatunków roślin i ich siedlisk będących przedmiotami ochrony:

Lp.	Przedmiot ochrony	Zagrożenia		Opis zagrożeń
		Istniejące	Potencjalne	
1.	4093 Różanecznik żółty <i>Rhododendron luteum</i>	<p>C01.01 Wydobywanie piasku i żwiru</p> <p>E03.01 Pozbywanie się odpadów z gospodarstw domowych/obiektów rekreacyjnych</p> <p>F04.01 Plądrowanie stanowisk roślin</p> <p>G01.03 Pojazdy zmotoryzowane</p> <p>G05.04 Wandalizm</p> <p>K04.01 Konkurencja</p> <p>K04.03 Zawleczenie choroby (patogeny mikrobowe)</p> <p>K05 Zmniejszenie płodności/depresja genetyczna</p>	<p>B02.02 Wycinka lasu</p> <p>G05.04 Wandalizm</p> <p>I01 Obce gatunki inwazyjne</p> <p>I03.02 Genetyczne zanieczyszczenie (rośliny)</p> <p>L09 Pożar (naturalny)</p>	<p><u>Zagrożenia istniejące:</u></p> <p>C01.01 W bezpośrednim sąsiedztwie oraz w szerszym otoczeniu obszaru Natura 2000 dochodzi do okazjonalnego, nielegalnego pobierania piasku z podłoża – pobór w bezpośrednim sąsiedztwie stanowiska zagraża zniszczeniem jego części, wydobywanie piasku w szerszym otoczeniu może uszczuplić areal potencjalnego siedliska.</p> <p>E03.01 Przy ogrodzeniu okazjonalnie przez turystów pozostawiane są śmieci; w szerszym otoczeniu obszaru Natura 2000, w wielu miejscach znajdują się miejsca nielegalnego wywożenia odpadów domowych – może to prowadzić do zanieczyszczenia gleby, którego skutkiem będzie pogorszenie żywotności pędów różanecznika żółtego, jak również pogorszenie jakości potencjalnego siedliska.</p> <p>F04.01 Oblamywanie pędów podczas kwitnienia, wykopywanie ukorzenionych pędów skutkuje zmniejszeniem arealu stanowiska, zubożeniem populacji, ograniczeniem zdolności rozrodczych.</p> <p>G01.03 Droga gruntowa biegnie w niewielkiej odległości od ogrodzenia rezerwatu – przejazd większych samochodów oraz maszyn rolniczych może powodować jego uszkodzenie.</p> <p>G05.04 Niszczenie ogrodzenia podczas przechodzenia przez nie oraz niszczenie samych roślin – prowadzi do pogorszenia żywotności uszkodzonych pędów, zmniejszenia arealu zajmowanego przez stanowisko, zwiększenia ryzyka zakażenia się roślin patogenami grzybowymi.</p> <p>K04.01 Ograniczanie przestrzeni życiowej różanecznika żółtego przez ekspansywne krzewy – prowadzi do pogorszenia warunków świetlnych i glebowych, ograniczenia zajmowanego arealu oraz zmniejszenia powierzchni potencjalnego siedliska.</p> <p>K04.03 Choroby grzybowe – możliwe pogorszenie kondycji zdrowotnej pędów różanecznika.</p> <p>K05 Mała powierzchnia stanowiska i mała powierzchnia obszaru Natura 2000 wyznaczonego do jego ochrony przekłada się na małą odporność populacji na zagrożenia antropogeniczne, biotyczne i</p>

Lp.	Przedmiot ochrony	Zagrożenia		Opis zagrożeń
		Istniejące	Potencjalne	
				<p>abiotyczne.</p> <p><u>Zagrożenia potencjalne:</u></p> <p>B02.02 Usunięcie drzew w otoczeniu obszaru Natura 2000 zmieni warunki mikroklimatyczne co może negatywnie wpłynąć na populację różanecznika; niewłaściwe wykonanie prac leśnych może doprowadzić do zniszczenia ogrodzenia lub naruszenia stabilności wydmy.</p> <p>G05.04 Podpalenie; nie jest znana przyczyna wcześniejszych pożarów rezerwatu, więc można zakładać, że jedną z możliwych przyczyn jest celowe podpalenie – pożar może spowodować pogorszenie kondycji zdrowotnej pędów, a nawet zniszczenie całej populacji.</p> <p>I01 Ekspansja robinii akacjowej <i>Robinia pseudacacia</i> czy czeremchy późnej <i>Prunus serotina</i> z terenów sąsiadujących z obszarem Natura 2000 może pogorszyć efektywność podjętych działań ochronnych.</p> <p>I03.02 Wprowadzanie do uprawy, w pobliżu obszaru Natura 2000, gatunków i odmian różaneczników innych niż <i>Rhododendron luteum</i> może powodować hybrydyzację i genetyczne zanieczyszczenie populacji.</p> <p>L09 Nie jest znana przyczyna wcześniejszych pożarów rezerwatu, więc należy zakładać, że jedną z możliwych przyczyn jest pożar z przyczyn naturalnych – może spowodować pogorszenie kondycji zdrowotnej pędów, a nawet zniszczenie całej populacji.</p>

Załącznik nr 4
do zarządzenia
Regionalnego Dyrektora
Ochrony Środowiska w Rzeszowie

Cele działań ochronnych

Lp.	Przedmiot ochrony	Cele działań ochronnych
1.	4093 Różanecznik żółty <i>Rhododendron luteum</i>	1. Ograniczenie wpływu konkurencyjnego ekspansywnych drzew i krzewów na populację azalii. 2. Zmniejszenie antropopresji – ograniczenie penetracji pieszej obszaru Natura 2000 i niszczenia krzewów azalii, zabezpieczenie właściwych warunków mikroklimatycznych stanowiska, przeciwdziałanie pogarszaniu jakości siedliska oraz zmniejszaniu jego arealu, zarówno aktualnego jak i potencjalnego. 3. Zabezpieczenie stanowiska różanecznika – stworzenie strefy ochronnej wokół obszaru Natura 2000 poprzez wykupy i zamiany gruntów w kompleksie leśnym, w którym występuje różanecznik. 4. Przeciwdziałanie genetycznemu zanieczyszczeniu populacji oraz zabezpieczenie czystości genetycznej populacji z obszaru Natura 2000.

Załącznik nr 5
do zarządzenia
Regionalnego Dyrektora
Ochrony Środowiska w Rzeszowie

Działania ochronne ze wskazaniem podmiotów odpowiedzialnych za ich wykonanie i obszarów ich wdrażania

Przedmiot ochrony	Działania ochronne	Obszar wdrażania	Podmiot odpowiedzialny za wykonanie
<i>Dotyczące ochrony czynnej siedlisk przyrodniczych, gatunków roślin i zwierząt oraz ich siedlisk oraz związane z utrzymaniem lub modyfikacją metod gospodarowania</i>			
4093 Różanecznik żółty <i>Rhododendron luteum</i>	<u>Eliminacja ekspansywnych gatunków obcych geograficznie.</u> W ramach zadania należy wyeliminować gatunki obce geograficznie (czeremcha amerykańska, robinia akacjowa). Prowadzenie prac wycinkowych musi odbywać się przed rozpoczęciem wegetacji. W razie potrzeby należy wycinkę powtórzyć w okresie jesiennym (wrzesień-październik). Działanie należy rozpocząć w pierwszym roku obowiązywania planu i powtarzać corocznie, stosownie do pojawiania się kolejnych pędów wymienionych gatunków, a także innych gatunków obcych geograficznie, w tym zielnych.	Obszar Natura 2000 oraz tereny przyległe	RDOŚ w Rzeszowie lub inne zainteresowane podmioty w porozumieniu z zarządcą terenu i sprawującym nadzór nad obszarem i rezerwatem przyrody.
	<u>Redukcja konkurencji ze strony gatunków krzewiastych.</u> W ramach zadania należy usunąć nadmiar krzewów z obrębu stanowiska różanecznika – stopniowo wyeliminować wszystkie pędy jeżyn oraz inne krzewy, głównie kruszynę i taminę. Prowadzenie prac wycinkowych należy prowadzić poza sezonem wegetacyjnym (2-4 rok obowiązywania planu)	Stanowisko gatunku	RDOŚ w Rzeszowie lub inne zainteresowane podmioty w porozumieniu z zarządcą terenu i sprawującym nadzór nad obszarem i rezerwatem przyrody.
	<u>Kontrola zwarcia krzewów.</u> Cięcia pielęgnacyjne powinny utrzymywać zwarcie krzewów gatunków innych niż różanecznik żółty na poziomie do 10% (5-10 rok obowiązywania planu).	Stanowisko gatunku	RDOŚ w Rzeszowie lub inne zainteresowane podmioty w porozumieniu z zarządcą terenu i sprawującym nadzór nad obszarem i rezerwatem przyrody.

Przedmiot ochrony	Działania ochronne	Obszar wdrażania	Podmiot odpowiedzialny za wykonanie
	<p><u>Przeciwdziałanie zanieczyszczeniu genetycznemu populacji.</u> Działanie polega na założeniu szkółkarskiej uprawy różanecznika żółtego z nasion pozyskanych z w obszarze Natura 2000. Wyhodowane osobniki powinny zostać nieodpłatnie lub za symboliczną opłatą przekazane zainteresowanym osobom, w pierwszej kolejności mieszkańcom najbliższego otoczenia obszaru Natura 2000 i gminy Nowa Sarzyna. Działanie będzie zapobiegać nie tylko zanieczyszczeniu genetycznemu (przez zapylenie osobników rosnących w obszarze pyłkiem innych gatunków lub odmian) ale także ograniczy atrakcyjność nielegalnego pozyskiwania gałązek i krzewów z obszaru Natura 2000 (działanie należy rozpocząć w pierwszych latach obowiązywania planu i kontynuować do końca okresu obowiązywania).</p>	Gmina Nowa Sarzyna, ew. gminy sąsiednie – szkółka powinna być zlokalizowana możliwie blisko obszaru Natura 2000	RDOŚ w Rzeszowie lub inne zainteresowane podmioty
	<p><u>Tworzenie strefy ochronnej na gruntach leśnych o szerokości co najmniej 300-500 m.</u> 1. Sukcesywny wykup gruntów położonych w kompleksie leśnym, w granicach którego występuje różanecznik oraz w pobliskich kompleksach leśnych, celem zamiany na grunty występujące w sąsiedztwie obszaru Natura 2000. 2. Występowanie do ANR w Rzeszowie o przejęcia gruntów Skarbu Państwa w kompleksie leśnym, w granicach którego występuje różanecznik oraz w pobliskich kompleksach leśnych, celem zamiany na grunty położone w sąsiedztwie obszaru Natura 2000.</p>	Kompleks leśny w obrębie którego położone jest stanowisko	RDOŚ w Rzeszowie w porozumieniu z gminą Nowa Sarzyna, Starostwem Powiatowym w Leżajsku, ANR w Rzeszowie, Nadleśnictwem Leżajsk i innymi zainteresowanymi podmiotami
	<p><u>Zabezpieczenie materiału genetycznego populacji różanecznika w banku genów.</u> Działanie polega na zabezpieczeniu czystości materiału genetycznego różanecznika przez wnioskowanie o pobranie materiału do działających w Polsce banków genów i skuteczne jego zabezpieczenie na następne lata (zadanie należy wykonać w pierwszych latach obowiązywania planu).</p>	Stanowisko gatunku/ bank genów	RDOŚ w Rzeszowie w porozumieniu z innymi zainteresowanymi podmiotami
	<p><u>Przeciwdziałanie niszczeniu krzewów różanecznika w okresie kwitnienia.</u> Zadanie polega na okresowym patrolowaniu otoczenia obszaru Natura 2000 przez grupy złożone z wolontariuszy (w tym z uczniów okolicznych szkół pod opieką nauczycieli) w czasie kwitnienia krzewów różanecznika (corocznie, przez cały okres obowiązywania planu).</p>	Bezpośrednie otoczenie obszaru Natura 2000	Gmina Nowa Sarzyna, Starostwo Powiatowe w Leżajsku lub inne zainteresowane osoby działające w porozumieniu z RDOŚ w Rzeszowie
	<p><u>Działania edukacyjne.</u> Przeprowadzenie akcji edukacyjnej mającej na celu poszerzenie wiedzy o populacji różanecznika w Woli Zarczyckiej oraz redukcję zagrożeń związanych z antropopresją (w okresie obowiązywania planu).</p>	Gmina Nowa Sarzyna, gminy sąsiednie	RDOŚ w Rzeszowie w porozumieniu z gminą Nowa Sarzyna, gminami sąsiadującymi z gminą Nowa Sarzyna i innymi zainteresowanymi podmiotami
	<p><u>Oznakowanie granic obszaru Natura 2000 tablicami informacyjnymi. Ich doraźna wymiana lub konserwacja (oznakowanie – pierwszy rok obowiązywania planu, konserwacja lub wymiana – w zależności od potrzeb).</u></p>	Na granicy, przy drodze biegnącej obok obszaru Natura 2000	RDOŚ w Rzeszowie

Przedmiot ochrony	Działania ochronne	Obszar wdrażania	Podmiot odpowiedzialny za wykonanie
	<u>Bieżąca konserwacja ogrodzenia</u> , wymiana uszkodzonych elementów (przez cały okres obowiązywania planu).	Granice obszaru Natura 2000	RDOŚ w Rzeszowie, UMiG Nowa Sarzyna lub inne zainteresowane podmioty w porozumieniu z zarządcą terenu i sprawującym nadzór nad obszarem i rezerwatem przyrody
<i>Dotyczące monitoringu stanu przedmiotów ochrony oraz realizacji celów działań ochronnych</i>			
4093 Różanecznik żółty <i>Rhododendron luteum</i>	<u>Kontrola reakcji krzewów różanecznika na podjęte działania ochronne</u> , głównie zabiegi odsłaniające polegające na eliminacji gatunków obcych geograficznie oraz redukcji konkurencji ze strony gatunków krzewiastych. Kontrola ta powinna być wykonywana corocznie, w pełni rozwoju krzewów (maj-lipiec), w okresie gdy prowadzone będą prace odsłaniające (przez cały okres obowiązywania planu).	Stanowisko gatunku	RDOŚ w Rzeszowie
	<u>Monitoring stanu ochrony</u> z zastosowaniem metodyki monitoringu GIOŚ (corocznie, poza latami kiedy jest wykonywany monitoring GIOŚ).	Obszar Natura 2000 i jego otoczenie	RDOŚ w Rzeszowie
<i>Dotyczące uzupełnienia stanu wiedzy o przedmiotach ochrony i uwarunkowaniach ich ochrony</i>			
4093 Różanecznik żółty <i>Rhododendron luteum</i>	<u>Monitoring rozmnażania generatywnego</u> . W ramach zadania należy monitorować pojawianie się siewek różanecznika, ich zdolności konkurencyjne oraz wchodzenie do warstwy krzewów. Optymalnym terminem jest kwiecień, kiedy krzewy nie są całkowicie ulistnione. W ramach zadania należy również zbierać i weryfikować informacje o nowych stanowiskach gatunku w kompleksie leśnym (corocznie, przez cały okres obowiązywania planu).	Obszar Natura 2000 i jego otoczenie	RDOŚ w Rzeszowie lub inne zainteresowane podmioty

Załącznik nr 6
do zarządzenia
Regionalnego Dyrektora
Ochrony Środowiska w Rzeszowie

Wskazania do zmian w istniejących studiach uwarunkowań i kierunków zagospodarowania przestrzennego gmin, miejscowych planach zagospodarowania przestrzennego oraz planach zagospodarowania przestrzennego województw dotyczące eliminacji lub ograniczenia zagrożeń wewnętrznych lub zewnętrznych, jeżeli są niezbędne dla utrzymania lub odtworzenia właściwego stanu ochrony gatunków roślin, dla których ochrony wyznaczono obszar Natura 2000

Lp.	Nazwa dokumentu	Wskazanie do zmiany
1.	Studium Uwarunkowań i Kierunków Zagospodarowania Przestrzennego Miasta i Gminy Nowa Sarzyna (Uchwała Nr XVIII/122/2012 Rady Miejskiej w Nowej Sarzynie z dnia 27 lutego 2012 roku)	Do dokumentu należy wprowadzić informację o granicach i przedmiocie ochrony obszaru Natura 2000 oraz uwzględnić zapisy zawarte w planie zadań ochronnych obszaru Natura 2000. W granicach projektowanej otuliny rezerwatu „Kołacznia” nie należy lokalizować dalszej zabudowy mieszkalnej, usługowej, produkcyjnej. Granice otuliny powinny przebiegać w odległości co najmniej 300 m od granic obszaru Natura 2000. Nie należy zmieniać kwalifikacji gruntów położonych w obrębie kompleksu leśnego, w którym znajduje się stanowisko różanecznika złotego – aktualny areal kompleksu leśnego nie powinien ulec zmniejszeniu ani rozczłonkowaniu.