



PAŃSTWOWA INSPEKCJA SANITARNA

PAŃSTWOWY POWIATOWY INSPEKTOR SANITARNY  
W NAKLE NAD NOTECIĄ

**OCENA BEZPIECZEŃSTWA SANITARNEGO  
POWIATU NAKIELSKIEGO  
ZA 2020 ROK**

Nakło nad Notecią

Marzec 2021

## Państwowy Powiatowy Inspektor Sanitarny w Nakle nad Notecią

### Powiatowa Stacja Sanitarno – Epidemiologiczna w Nakle nad Notecią



Dane	GMINY					Powiat
	Nakło	Kcynia	Szubin	Mrocza	Sadki	
Obszar powiatu w ha	18693	29663	33226	15051	15375	112008
Liczba ludności	31620	13272	24872	9220	7242	86226

\* dane GUS na dzień 30.06.2020 r.



OCENA BEZPIECZEŃSTWA SANITARNEGO POWIATU NAKIELSKIEGO  
ZA 2020 ROK

## Spis treści

WSTĘP.....	4
OCENA SYTUACJI EPIDEMIOLOGICZNEJ CHORÓB ZAKAŻNYCH I ZAKAŻEŃ NA TERENIE POWIATU NAKIELSKIEGO W 2020 ROKU .....	8
SYTUACJA EPIDEMIOLOGICZNA W ZAKRESIE CHORÓB ZAKAŻNYCH I ZAKAŻEŃ....	17
STAN SANITARNY PODMIOTÓW WYKONUJĄCYCH DZIAŁALNOŚĆ LECZNICZĄ ZA ROK 2020 .....	24
STAN SANITARNY OBIEKTÓW UŻYTECZNOŚCI PUBLICZNEJ I KĄPIELISKA 2020 .....	27
JAKOŚĆ WODY PRZEZNACZONEJ DO SPOŻYCIA PRZEZ LUDZI.....	30
OBIEKTY ŻYWIENIA ZBIOROWEGO, PRODUKCJI I OBROTU ŚRODKAMI SPOŻYWCZYMI ORAZ KOSMETYKAMI .....	33
ŚRODOWISKO PRACY CHOROBY ZAWODOWE .....	46
BEZPIECZEŃSTWO I HIGIENA ŚRODOWISKA PRACY .....	51
NADZÓR NAD ŚRODKAMI ZASTĘPCZYMI .....	55
ZAPOBIEGAWCZY NADZÓR SANITARNY .....	57
WARUNKI HIGIENICZNO-SANITARNE W SZKOŁACH I INNYCH PLACÓWKACH OŚWIATOWO-WYCHOWAWCZYCH .....	68
OŚWIATA ZDROWOTNA I PROMOCJA ZDROWIA .....	70
PODSUMOWANIE.....	80

## WSTĘP

Państwowy Powiatowy Inspektor Sanitarny w Nakle nad Notecią, zgodnie z ustawą o Państwowej Inspekcji Sanitarnej z dnia 14 marca 1985 roku (tj. Dz. U. z 2021 r., poz. 195), realizuje zadania z zakresu zdrowia publicznego poprzez sprawowanie nadzoru nad warunkami: higieny środowiska, higieny pracy w zakładach pracy, higieny procesów nauczania i wychowania, higieny wypoczynku i rekreacji, warunkami zdrowotnymi żywności, żywienia i produktów kosmetycznych, higieniczno – sanitarnych, jakie winien spełnić personel medyczny, sprzęt oraz pomieszczenia, w których udzielane są świadczenia zdrowotne. Sprawowanie nadzoru w wyżej wymienionym zakresie, jest podejmowane, w celu ochrony zdrowia ludzkiego przed niekorzystnym wpływem szkodliwości i uciążliwości środowiskowych, zapobiegania powstawaniu chorób, w tym chorób zakaźnych i zawodowych.

Istotnym elementem działań Państwowej Inspekcji Sanitarnej są przedsięwzięcia z zakresu edukacji zdrowotnej i promocji zdrowia.

Działania Państwowego Powiatowego Inspektora Sanitarnego w Nakle nad Notecią w 2020 roku ukierunkowane były przede wszystkim na działania, mające na celu zapobieganie rozprzestrzenianiu się zakażeń spowodowanych pandemią wirusa SARS-CoV-2. Zadania te prowadzone były od marca 2020 roku, tj. od momentu wystąpienia pierwszego zachorowania w Polsce do końca roku. Prowadzenie działań wymagało zaangażowania wszystkich sił i środków, w celu skutecznego zapobiegania wystąpienia masowych zachorowań na chorobę zakaźną układu oddechowego – COVID-19, na ograniczaniu jej zasięgu i na jej zwalczaniu. Podejmowano bezzwłocznie zdecydowane i skuteczne działania, mające na celu szybkie wygaszanie dużych ognisk zakażeń koronawirusem w powiecie, m.in. powiązanych z Domem Pomocy Społecznej, Zakładem Opiekuńczo-Lecznicznym, zakładami pracy, szkołami, a także ze środowiskami rodzinnymi. Przeprowadzono liczne dochodzenia epidemiologiczne oraz systematyczne wielokierunkowe działania profilaktyczne na rzecz ochrony zdrowia i utrzymania bezpieczeństwa epidemiologicznego w powiecie nakielskim.

Państwowy Powiatowy Inspektor Sanitarny w Nakle nad Notecią oraz wszyscy pracownicy PSSE w Nakle nad Notecią w ww. okresie, a zwłaszcza pracownicy sekcji Nadzoru Przeciwepidemicznego, aby zapobiec występowaniu zachorowań na COVID-19 i zapewnić bezpieczeństwo zdrowotne społeczności powiatu nakielskiego, wykonywali codziennie ogrom zadań,

## OCENA BEZPIECZEŃSTWA SANITARNEGO POWIATU NAKIELSKIEGO ZA 2020 ROK

związanych z epidemią wirusa SARS-CoV-2, pracując całodobowo, w dni powszednie, soboty, niedziele oraz święta, co skutkowało olbrzymim obciążeniem fizycznym, psychicznym i stresem.

Państwowa Inspekcja Sanitarna była i jest na pierwszej linii walki z epidemią, związaną z SARS-Cov-2. Na barkach Państwowego Powiatowego Inspektora Sanitarnego i 25 pracowników stacji spoczywał ciężar walki z koronawirusem na terenie powiatu nakielskiego.

Starosta Nakielski, Burmistrzowie Miast i Gmin powiatu oraz Dowództwo WOT delegowali pracowników ze swoich jednostek do pomocy PSSE w Nakle nad Notecią w zwalczaniu pandemii COVID-19 oraz przekazywali materiały biurowe (ryzy papieru, tonery), za co serdecznie Państwu dziękuję.

Oprócz działań, związanych z przeciwdziałaniem COVID-19, realizowano także pozostałe zadania Państwowej Inspekcji Sanitarnej, polegające na promowaniu zdrowego stylu życia, nadzorze nad bezpieczeństwem żywności i żywienia oraz bezpieczeństwem zdrowotnym wody, przeciwdziałaniu zagrożeniom stwarzanym przez środki zastępcze i narkotyki, zapobieganiu powstawaniu chorób, w tym chorób zakaźnych, niezakaźnych i zawodowych poprzez sprawowanie zapobiegawczego i bieżącego nadzoru sanitarnego w zakresie zdrowia publicznego, w oparciu o analizę ryzyka zagrożenia zdrowia i życia człowieka.

W ramach identyfikowania różnych zagrożeń zdrowotnych dla społeczności lokalnej, Państwowy Powiatowy Inspektor Sanitarny w Nakle nad Notecią, jest włączony do funkcjonujących centralnych systemów monitorowania sytuacji epidemiologicznej, w skali krajowej i unijnej, które są realizowane przez prowadzenie:

- monitoringu jakości wody do spożycia (WODA EXEL);
- monitoringu jakości wody w kąpieliskach, miejscach wykorzystywanych do kąpieli i w pływalniach;
- Systemu Wczesnego Ostrzegania o Niebezpiecznych Produktach Żywnościowych i Środkach Żywienia – RASF;
- systemu monitorowania o kosmetykach i substancjach chemicznych – RAPEX;
- systemu monitorowania i ostrzegania o dopalaczach – SMIOD;
- systemu rejestracji chorób zawodowych;
- elektronicznego systemu chorób zakaźnych/zakażeń;
- Elektronicznego Nadzoru nad Dystrybucją Szczepionek ESNDS (e-szczepionka);

## OCENA BEZPIECZEŃSTWA SANITARNEGO POWIATU NAKIELSKIEGO ZA 2020 ROK

- Systemu Monitorowania Zagrożeń (SMZ);
- Systemu Rejestrowania Wywiadów Epidemiologicznych – SRWE;
- Rejestru Ognisk Epidemicznych – ROE;
- Systemu Ewidencji Państwowej Inspekcji Sanitarnej – SEPIS;
- Ewidencji Wjazdów do Polski – EWP.

Wykwalifikowana kadra, systematycznie doskonaląca swoje umiejętności zawodowe, wykonuje obowiązki w sposób profesjonalny, rzetelny, terminowy i bezstronny.

Poprzez wdrożony w działalności kontrolnej System Zarządzania oparty na wymaganiach normy PN – EN /SO/ IEC 17020:2012 Powiatowa Stacja Sanitarno – Epidemiologiczna w Nakle nad Notecią daje dowód swojej wiarygodności oraz rzetelności, a także dąży do zwiększenia zaufania społeczeństwa do wykonywanych przez siebie zadań.

Powiatowa Stacja Sanitarno - Epidemiologiczna w Nakle nad Notecią sprawuje nadzór nad różnymi obiektami (ich ilość jest nieznacznie zmienna w ciągu roku) na terenie powiatu nakielskiego, zamieszkiwanego przez **86226** osób.

Nadzorowi PPIS w Nakle nad Notecią, podlegają również funkcjonujące na terenie powiatu obiekty o szczególnym charakterze tj. Zakład Karny w Potulicach z podmiotem świadczącym usługi lecznicze, posiadającym oddziały zakaźne - pulmonologiczny i hepatologiczny (jedyne w kraju dla osadzonych) oraz dwa zakłady poprawcze - w Kcyni i w Szubinie.

Od 2010 roku Powiatowa Inspekcja Sanitarna w Nakle nad Notecią prowadzi działania, w zakresie profilaktyki i nadzoru nad środkami zastępczymi (dopalaczami) – uprawnienia organów Państwowej Inspekcji Sanitarnej w walce z dopalaczami, zostały opisane w znowelizowanej ustawie o przeciwdziałaniu narkomanii z dnia 29 lipca 2005 roku (t. j. Dz. U. z 2020., poz. 2050).

Realizacja zadań odbywała się poprzez pracę, w zakresie określonym w ustawie o Inspekcji Sanitarnej oraz w oparciu o wytyczne Głównego Inspektora Sanitarnego w Warszawie.

Wyniki pracy przedstawione były Państwowemu Wojewódzkiemu Inspektorowi Sanitarnemu w Bydgoszczy oraz w niniejszym opracowaniu Staroście Nakielskiemu i Radzie Powiatu.

OCENA BEZPIECZEŃSTWA SANITARNEGO POWIATU NAKIELSKIEGO  
ZA 2020 ROK

Jestem przekonana, że przedstawione informacje i dane przysłużą się instytucjom publicznym, jednostkom samorządu terytorialnego, a także innym zainteresowanym podmiotom w jeszcze bardziej efektywnej realizacji działań podejmowanych w obszarze zdrowia publicznego.

Polecając Państwa lekturze przedmiotowy „Stan Sanitarny Powiatu Nakielskiego w 2020 roku”, serdecznie dziękuję pracownikom Powiatowej Stacji Sanitarno – Epidemiologicznej w Nakle nad Notecią, za trud włożony w działania zapobiegające i minimalizujące zagrożenia epidemiczne na terenie naszego powiatu. Wyrazy uznania składam również ekspertom oraz partnerom: Pracownikom Starostwa Powiatu Nakielskiego, Komendy Powiatowej Policji, Straży Pożarnej, Urzędów Miast i Gmin Powiatu Nakielskiego oraz lokalnym mediom.

Z poważaniem  
Państwowy Powiatowy  
Inspektor Sanitarny  
w Nakle nad Notecią  
Ilona Świstowska

## **OCENA SYTUACJI EPIDEMIOLOGICZNEJ CHORÓB ZAKAŹNYCH I ZAKAŹEŃ NA TERENIE POWIATU NAKIELSKIEGO W 2020 ROKU**

Opracowanie przedstawia dane epidemiologiczne, dotyczące kształtowania sytuacji epidemiologicznej wybranych chorób zakaźnych na terenie powiatu nakielskiego w roku 2020, w odniesieniu do roku 2019. Sytuacja epidemiologiczna w 2020 roku w powiecie nakielskim, jak i w całym kraju, była sytuacją szczególną, ze względu na ogłoszony w miesiącu marcu stan epidemii na terenie kraju. Sytuacja epidemiologiczna była na bieżąco monitorowana, w zakresie szeroko rozumianego zdrowia publicznego.

W analizowanym okresie sytuacja epidemiologiczna w powiecie nakielskim była zróżnicowana, ale określić ją można jako dobrą. Podobnie jak w latach poprzednich, wzrost liczby zachorowań na niektóre choroby zakaźne miał charakter sezonowy lub był kontynuacją obserwowanych wcześniej trendów wieloletnich. Ponadto należy podkreślić, iż sytuacja epidemiologiczna powiatu nakielskiego od kilku lat utrzymuje się na porównywalnym poziomie, co świadczy o właściwym nadzorze epidemiologicznym.

W Polsce zgłaszanie, kwalifikacja oraz rejestracja zachorowań na choroby zakaźne opiera się na opracowanych przez Państwowy Zakład Higieny „Definicjach chorób zakaźnych”, które mają na celu ujednoczenie zgłaszalności chorób zakaźnych i zapewnienie porównywalności danych, zbieranych w ramach nadzoru epidemiologicznego w Polsce oraz we Wspólnocie Europejskiej, natomiast w przypadku SARS-CoV-2, opracowanych definicjach przez Główny Inspektorat Sanitarny.

Dokonana analiza zgłoszonych przypadków podejrzeń zachorowań i zachorowań, wskazuje na zadawalającą sytuację epidemiologiczną w powiecie nakielskim, pomimo dostrzegalnych niekorzystnych wzrostów zapadalności kilku jednostek chorobowych. Ponadto należy podkreślić, iż sytuacja epidemiologiczna powiatu nakielskiego od kilku lat utrzymuje się na porównywalnym poziomie, co świadczy o właściwym nadzorze inspekcji sanitarnej.

W roku 2020 do Państwowego Powiatowego Inspektora Sanitarnego w Nakle nad Notecią wpłynęło 3250 przypadków zgłoszeń podejrzeń zachorowań i zachorowań na choroby zakaźne, zakażenia oraz zatrucia (w 2019 roku wpłynęło 2562 przypadków). Łącznie w roku 2020 przeprowadzono 6219 dochodzeń epidemiologicznych, w związku ze zgłoszeniem podejrzeń zachorowań i zachorowań na choroby zakaźne (2019 roku- przeprowadzono 345 dochodzeń epidemiologicznych).



## OCENA BEZPIECZEŃSTWA SANITARNEGO POWIATU NAKIELSKIEGO ZA 2020 ROK

Radykalny wzrost liczby przeprowadzonych dochodzeń, związany był z epidemią wirusa SARS-CoV-2 na terenie RP. Państwowy Powiatowy Inspektor Sanitarny w Nakle nad Notecią przeprowadził w okresie sprawozdawczym 6115 dochodzeń epidemiologicznych, w związku ze stwierdzeniem lub podejrzeniem zachorowań na Covid-19.

W 2020 roku w dwutygodniowych sprawozdaniach o zachorowaniach na choroby zakaźne, zakażenia i zatrucia zgłoszono łącznie 4473 przypadków chorób zakaźnych (w 2019 roku zgłoszono 1004 przypadków). W 330 przypadkach chorych hospitalizowano.

Sytuacja epidemiologiczna chorób zakaźnych w powiecie nakielskim omawianego okresu utrzymuje się, od kilku lat na porównywalnym poziomie, pomimo cyklicznego wzrostu niektórych jednostek chorobowych, które powiązane są z sezonowością ich występowania.

Nie zawleczono na teren powiatu, żadnych z groźnych gorączek krwotocznych, innych chorób szczególnie niebezpiecznych i wysoce zakaźnych, takich jak: cholera, malaria, dżuma.

W roku 2020, w porównaniu do 2019 roku na terenie powiatu nakielskiego wśród chorób podlegających zgłoszeniu, odnotowano wzrost zachorowań na bakteryjne zakażenia jelitowe wywołane przez *Clostridioides difficile* oraz sporadyczne zatrucia pokarmowe wywołane przez pałeczki *Salmonella*.

W 2020 roku zarejestrowano 379 przypadków zachorowań na ospę wietrzną (w 2019 roku- 564 przypadków zachorowań), na płonicę (szkarlatynę) zarejestrowano 24 przypadki zachorowań (w 2019 roku- 95 przypadków), na świnkę (nagminne zapalenie przyusznic) zarejestrowano 1 przypadek (w 2019 roku- 6 przypadków), na chorobę wywołaną przez *Streptococcus pyogenes*- róża zarejestrowano 11 przypadków zachorowań (w 2019 roku- 15 przypadków), na wirusowe zapalenie wątroby typu C, zarejestrowano 2 przypadki zachorowań (w 2019 roku- 15 przypadków), na chorobę wywołaną przez *Streptococcus pneumoniae* zarejestrowano 2 przypadki (w 2019 roku-5 przypadków).

Odnotowano spadek zachorowań na wirusowe zakażenia jelitowe wywołane przez rotawirusy, płonicę (szkarlatynę), ospę wietrzną, inwazyjną chorobę wywołaną przez *Streptococcus pyogenes* (róża), biegunkę i zapalenie żołądkowo- jelitowe o prawdopodobnie zakaźnym pochodzeniu u dzieci do lat 2, wirusowe zakażenia jelitowe wywołane przez norowirusy, wirusowe zapalenie wątroby typu B oraz wirusowe zapalenie wątroby typu C.

W 2020 roku, zarejestrowano 19 przypadków zachorowań na boreliozę (w 2019 roku- 25 przypadków).

W 2020 roku, zarejestrowano 20 przypadków zachorowań na wirusowe zakażenia jelitowe wywołane przez rotawirusy (w 2019 roku- 62 przypadki).

## OCENA BEZPIECZEŃSTWA SANITARNEGO POWIATU NAKIELSKIEGO ZA 2020 ROK

W 2020 roku, zarejestrowano 6 przypadków zachorowań na salmonelozę (w 2019- 5 przypadków zachorowań).

W 2020 roku, zarejestrowano przypadek zachorowania na wirusowe zapalenie wątroby typu B (w 2019 roku- 5 przypadków).

W 2020 roku, podobnie jak w 2019 roku, nie notowano zachorowań na różyczkę.

W 2020 roku, jak również 2019 roku, nie rejestrowano ognisk zatruc i zakażeń pokarmowych.

W okresie sprawozdawczym, nie rejestrowano chorób mających znaczenie dla zdrowia publicznego, takich jak: dur brzuszny, dury rzekome, błonica, poliomyelitis, włośnica, wścieklizna u ludzi oraz przypadków kleszczowego zapalenia mózgu.

W ramach nadzoru epidemiologicznego, monitorowano sytuację epidemiologiczną grypy i zachorowań grypopodobnych. W 2020 roku do Państwowego Powiatowego Inspektora Sanitarnego w Nakle nad Notecią, zgłoszono 307 przypadków (w 2019 roku – zgłoszono 279 przypadków) zachorowań na grypę i choroby grypopodobne, w tym u 126 dzieci do lat 14, co stanowi 45,16%- ogółu zachorowań. Powyższa sytuacja, najprawdopodobniej wynika ze zbyt małej ilości szczepień p/w grypie dzieci.

Najwięcej zachorowań wystąpiło w miesiącach- styczniu oraz lutym (215 przypadków), co stanowi 77,06% wszystkich zachorowań.

Państwowy Powiatowy Inspektor Sanitarny w Nakle nad Notecią od 01.01.2013r. prowadzi nadzór epidemiologiczny nad osadzonymi chorymi na gruźlicę, hospitalizowanymi w Oddziale Gruźlicy Szpitala Zakładu Karnego w Potulicach. Osadzeni na leczenie do w/w szpitala kierowani są z potwierdzoną gruźlicą płuc z „macierzystych” zakładów karnych, w których odbywają karę pozbawienia wolności. Osadzeni chorzy na gruźlicę płuc, którzy zamieszkują na terenie powiatu nakielskiego lub nie posiadają miejsca zamieszkania (bezdomni), rejestrowani są w Powiatowej Stacji Sanitarno- Epidemiologicznej w Nakle nad Notecią. Natomiast przypadki zachorowań na gruźlicę osób osadzonych, kierowanych do Zakładu Karnego w Potulicach na leczenie, rejestrowane są zgodnie z właściwością terenową, względem miejsca zamieszkania. Osadzeni, którzy kończą karę pozbawienia wolności, a nie dokończyli leczenia, otrzymują skierowania do dalszego leczenia ambulatoryjnego w miejscach zamieszkania. Osoby prątkujące, otrzymują skierowania dalszej hospitalizacji w Kujawsko- Pomorskim Centrum Pulmonologii w Bydgoszczy.

W 2020 roku w powiecie nakielskim nie rejestrowano zachorowań na gruźlicę płuc osadzonych hospitalizowanych w Oddziale Leczenia Gruźlicy Szpitala Zakładu Karnego w Potulicach.

## OCENA BEZPIECZEŃSTWA SANITARNEGO POWIATU NAKIELSKIEGO ZA 2020 ROK

W analizowanym okresie zgłoszono ogółem- 19 przypadków dodatnich wyników badań laboratoryjnych w kierunku prątku gruźlicy, w tym- 5 przypadków, dotyczących osadzonych w Zakładzie Karnym w Potulicach i 14 przypadków z powiatu nakielskiego.

Otrzymane ze Szpitala Zakładu Karnego w Potulicach informacje (w tym zgłoszenia zachorowań i wyniki dodatnich czynników biologicznych), przekazywane były do właściwych terenowo powiatowych inspektorów sanitarnych w kraju. Powyższe informacje przekazano do powiatowych stacji sanitarno-epidemiologicznych w: Gliwicach, Wrocławiu oraz Międzyrzeczu.

W dniu 26.03.2020 roku Szpital Zakładu Karnego w Potulicach decyzją Dyrektora Generalnego Służby Więziennej, został przemianowany na Szpital Jednoimienny (Izolatorium) dedykowany pacjentom ze stwierdzonym zakażeniem SARS-CoV-2. Do w/w Izolatorium przewożono osadzonych z jednostek „macierzystych” tj. Zakładów Karnych oraz Aresztów Śledczych, jak również osoby, które nie przestrzegały zasad izolacji domowej.

Osadzeni, którzy hospitalizowani byli w Oddziale Leczenia Gruźlicy Szpitala Zakładu Karnego w Potulicach z ujemnym wynikiem badań BK2(-) zostali wypisani w dniu 25.03.2020 roku z w/w oddziału i przetransportowani do AŚ w Bydgoszczy, celem kontynuacji leczenia w kierunku gruźlicy. Osadzeni z dodatnim wynikiem badań BK(+), zostali wypisani i przetransportowani do AŚ w Gdańsku, celem kontynuacji leczenia w kierunku gruźlicy.

W analizowanym okresie, na terenie powiatu nakielskiego nadzorem epidemiologicznym objęto 25 osób z kontaktu z chorymi na gruźlicę, które pozostawały z nimi w kontakcie domowym. Państwowy Powiatowy Inspektor Sanitarny w Nakle nad Notecią, informował świadczeniodawców o osobach chorych, wskazując jednocześnie na konieczność objęcia nadzorem epidemiologicznym osób z kontaktu z chorym. Państwowy Powiatowy Inspektor Sanitarny w Nakle nad Notecią, każdorazowo w przypadku powzięcia informacji, że w/w osoby nie zgłosiły się do lekarza, celem wykonania badań klinicznych, bądź badań diagnostycznych (potwierdzających lub wykluczających zakażenie), prowadził postępowania wyjaśniające.

W wyniku prowadzonych działań, wszystkie osoby z kontaktu z chorym na gruźlicę objęte zostały nadzorem, a osoby chore kontynuują leczenie. Wykonane u osób z otoczenia chorych badania diagnostyczne, nie wykazały nowych zachorowań na gruźlicę. Badanie RTG płuc wykonano u 20 osób z otoczenia chorych. Ze względu na ogłoszoną pandemię Covid-19, 5 osób z otoczenia z osobą chorą na gruźlicę, nie wykonało badania kontrolnego RTG płuc.

W 2020 roku zarejestrowano ogółem 16 przypadków zachorowań na gruźlicę mieszkańców powiatu nakielskiego (w 2019 roku zarejestrowano- 17 przypadków zachorowań).

## OCENA BEZPIECZEŃSTWA SANITARNEGO POWIATU NAKIELSKIEGO ZA 2020 ROK

Przypadki zachorowań na gruźlicę, dotyczące mieszkańców powiatu nakielskiego tj.: w gminie Nakło nad Notecią ogółem zachorowało 6 osób, w gminie Szubin ogółem zachorowały 3 osoby, w gminie Mrocza ogółem zachorowały 3 osoby, w gminie Kcynia ogółem zachorowały 3 osoby, natomiast w gminie Sadki zachorowała 1 osoba.

W 2020 roku na terenie powiatu nakielskiego funkcjonowały 4 miejsca kwarantanny zbiorowej tj:

- ul. Gimnazjalna 8, 89-100 Nakło nad Notecią internat L.O. W/w miejsce kwarantanny zbiorowej funkcjonowało w dniach 14.03-11.08.2020 roku,
- ul. Gimnazjalna 2/4, 89-100 Nakło nad Notecią. W/w miejsce kwarantanny zbiorowej funkcjonowało w kwietniu 2020 roku,
- ul. Długa 35, 89-100 Nakło nad Notecią, wymienione miejsce kwarantanny zbiorowej funkcjonowało od 13.04-08.05.2020 roku,
- ul. Mickiewicza 3, 89-100 Nakło nad Notecią, wymienione miejsce kwarantanny zbiorowej funkcjonowało w dniach 10.04-02.05.2020 roku.

W powiecie nakielskim w roku 2020, czynności Państwowej Inspekcji Sanitarnej skupione były głównie na działaniach, związanych z wystąpieniem pandemii COVID-19. W działania te zostały wliczone: wywiady epidemiologiczne, nakładanie kwarantanny, interwencje, udzielanie informacji związanych z pandemią wywołaną wirusem SARS-CoV-2.

W związku z zaistniałą sytuacją pracownicy Państwowej Inspekcji Sanitarnej na bieżąco przekazywali wszystkie informacje podmiotom działalności leczniczej, między innymi obowiązujące wytyczne Głównego Inspektora Sanitarnego, dotyczące zakażenia SARS-CoV-2. W ramach działań przeciwepidemicznych kontynuowane były czynności nadzorowane, w celu zapobiegania rozprzestrzeniania się SARS-CoV-2, w powiecie nakielskim.

### **Choroba Covid-19**

W związku z wystąpieniem epidemii SARS-CoV-2 w 2020 r. w powiecie nakielskim wystąpiły zakażenia ludzi nowym koronawirusem SARS-CoV-2 wywołującym chorobę COVID-19. Informacja o danych dotyczących zachorowań i zgonów na COVID-19, znajduje się na stronie: [www.gov.pl](http://www.gov.pl).

Z analizy epidemiologicznej wynika, że najwięcej osób, u których potwierdzono zakażenie koronawirusem od początku epidemii, to osoby po kontakcie z osobą zakażoną (np. w zakładzie pracy), osoby po kontakcie w szpitalu oraz po powrocie z zagranicy. Pozostałe zakażenia to transmisje rozproszone.

## OCENA BEZPIECZEŃSTWA SANITARNEGO POWIATU NAKIELSKIEGO ZA 2020 ROK

Zakażenia rodzinne, były najczęściej związane z odmową osoby z potwierdzonym zakażeniem SARS-CoV-2 pobytu w izolatorium. Brak właściwych warunków domowych do odosobnienia i nieprzestrzeganie w pełni zasad higieny generowało dalsze zakażenia w najbliższym otoczeniu. Problemem była również transmisja wirusa poprzez pracowników zakładów pracy, personel medyczny i kadrę pedagogiczną przemieszczającą się i pracującą w różnych miejscach, co przyczyniało się do powstania ognisk zakażeń.

Pacjenci przechodzili zakażenie COVID-19 zarówno bezobjawowo, jak i generowali jeden lub kilka objawów chorobowych (m.in. uczucie duszności, kaszel, gorączkę, biegunkę, nudności, wymioty, dreszcze, ogólne osłabienie, ból gardła, katar, ból głowy, drażliwość, ból mięśni, ból klatki piersiowej, ból brzucha, ból stawów, utratę węchu, utratę smaku). W trakcie izolacji i kwarantanny zalecano chorym kontrolować temperaturę ciała, prowadzić samoobserwację, przestrzegać zasad higieny i dezynfekcji, konsultować objawy z lekarzem POZ.

Odnotowano ogniska w zakładach pracy: ZOL, na oddziałach szpitalnych, ogniska rodzinne oraz transmisje rozproszone.

Zarejestrowano 5 ognisk w zakładach pracy, 3 ogniska w miejscach świadczenia usług zdrowotnych oraz liczne ogniska rodzinne (2- osobowe i więcej). Działania w ogniskach wymagały bardzo dużego zaangażowania PPIS w Nakle nad Notecią oraz pracowników Sekcji N.EP, aby te ogniska szybko wygasić i zapewnić bezpieczeństwo lokalnej społeczności.

### **Działania realizowane przez Inspekcję Sanitarną w okresie pandemii**

PPIS z uwagi na ogrom realizowanych zadań wraz z pracownikami sekcji N.EP oraz pracownikami nadzoru od samego początku epidemii odbierał codziennie całodobowo telefony w dni robocze, również w dni wolne od pracy, zwłaszcza w nocy z SOR-u, co skutkowało olbrzymim obciążeniem psychicznym i stresem.

Państwowy Powiatowy Inspektor Sanitarny wspólnie z Burmistrzem Miasta i Gminy Nakło nad Notecią i Dyrekcją NZOZ „Nowego Szpitala w Nakle nad Notecią przyczynił się do utworzenia Mobilnego Zespołu Pobrań wymazów w kierunku badań koronawirusa z terenu powiatu nakielskiego, co przyczyniło się do szybszego diagnozowania osób chorych oraz ich izolowania.

Wystosowano Apel do Starosty Nakielskiego oraz Burmistrzów Miast i Gmin oraz Wójta gminy Sadki dot. bezpiecznych wakacji bez koronawirusa i substancji psychoaktywnych oraz wystąpienia do proboszczów parafii, właścicieli restauracji, kierowników urzędów stanu cywilnego

## OCENA BEZPIECZEŃSTWA SANITARNEGO POWIATU NAKIELSKIEGO ZA 2020 ROK

i pozostałych obiektów, jak świetlice wiejskie, domy weselne dot. zapobiegania ogniskom koronawirusa podczas planowanych komunii, wesel, dużych imprez.

Przeprowadzono wiele szkoleń, porad, spotkań roboczych, konsultacji w zakresie profilaktyki i ochrony zdrowia w obliczu pandemii wirusa SARS-CoV-2 opartych na wytycznych WHO, GIS oraz najnowszych doniesień medycznych dla przedstawicieli jednostek samorządowych, Policji, Straży Pożarnej, Straży Miejskiej, Dyrekcji Szpitala, kierowników instytucji i zakładów pracy oraz szkoleń wewnętrznych dla pracowników PSSE w Nakle nad Notecią.

Pracownicy PSSE w Nakle nad Notecią prowadzili szeroką akcję informacyjną dla społeczeństwa powiatu nakielskiego związaną z zapobieganiem zakażeniu wirusem SARSCoV-2, szczepieniom przeciwko wirusowi oraz rozpropagowywali materiały edukacyjne zwłaszcza w placówkach podstawowej opieki zdrowotnej.

**Wszyscy pracownicy PSSE w Nakle nad Notecią w ww. okresie, a zwłaszcza pracownicy sekcji N.EP przy ścisłym współdziałaniu z PPIS w Nakle nad Notecią, aby zapobiec występowaniu zachorowań na COVID-19 i zapewnić bezpieczeństwo zdrowotne społeczności powiatu nakielskiego wykonywali codziennie ogrom zadań związanych z epidemią koronawirusa SARS-CoV-2:**

- codziennie zbierano telefonicznie dane do opracowania wywiadów epidemiologicznych, dane od osób z otoczenia osoby podejrzanej o zakażenie oraz od osób powracających z zagranicy,
- sporządzano na bieżąco codzienne sprawozdania i raporty dot. sytuacji związanej z epidemią koronawirusa,
- w ww. okresie sprawozdawczym zlecano osoby do wymazów w kierunku koronawirusa,
- na bieżąco prowadzono rejestr osób przebywających na kwarantannie,
- na bieżąco uzupełniano system EWP,
- na bieżąco rozwiązywano sprawy związane z COVID-19 w systemie Platformy Informatycznej Inspekcji Sanitarnej (SEPIs),
- sprawowano bieżący nadzór nad osobami z kwarantanny oraz nad osobami zakażonymi,
- wydawano decyzje o kwarantannie oraz o izolacji w warunkach domowych,
- wystawiano zaświadczenia o odbyciu kwarantanny dla osób powracających z zagranicy,
- codziennie udzielano informacji telefonicznych, związanych z epidemią koronawirusa oraz dot. zasad odbywania kwarantanny,

## OCENA BEZPIECZEŃSTWA SANITARNEGO POWIATU NAKIELSKIEGO ZA 2020 ROK

- udzielano licznych odpowiedzi na wnioski i interwencje w sprawach, związanych z epidemią COVID-19, wpływające do stacji m.in. z MOPS-ów, GOPS-ów, urzędów miast i gmin powiatu nakielskiego, zakładów pracy, instytucji oraz społeczeństwa,
  - na bieżąco śledzono i zapoznawano się z aktualnymi przepisami prawa i wytycznymi w związku z epidemią,
  - zamieszczano na bieżąco informacje, związane z pandemią koronawirusa w social mediach i stronie internetowej PSSE w Nakle nad Notecią: Facebook,
  - przekazywano na bieżąco rekomendacje GIS i pozostałych Ministrów do m.in.: obiektów hotelarskich, miejsc zakwaterowania, zakładów rehabilitacji, bibliotek oraz muzeów odnośnie zapewnienia bezpieczeństwa w obiektach w czasie epidemii,
  - udzielano telefonicznych porad w sprawie postępowania w obiektach użyteczności publicznej oraz w obiektach żywnościowo- żywieniowych w trakcie trwającej epidemii. Wyjaśniano przedsiębiorcom zasady funkcjonowania zakładów fryzjerskich, kosmetycznych i hotelarskich, lokali gastronomicznych w myśl zasad dopuszczonych w obowiązujących przepisach.
  - dokonywano oceny procedur bezpieczeństwa placówek oświatowo-wychowawczych w związku z możliwością od 6 maja 2020 otwarcia żłobków, przedszkoli i od 25 maja prowadzenia zajęć opiekuńczo-wychowawczych w klasach 1-3 szkół podstawowych, mając na uwadze wytyczne GIS, a także MEN oraz Ministerstwa Rodziny, Pracy i Polityki,
  - przekazano do urzędów miast i gmin powiatu nakielskiego, drogą elektroniczną, informację GIS dotyczącą bezpieczeństwa wody przeznaczonej do spożycia przez ludzi, w zakresie możliwości wystąpienia zagrożenia mikrobiologicznego, w związku z uruchomieniem żłobków, przedszkoli i szkół, które to obiekty były wyłączone przez pewien czas z użytkowania,
- PPIS w Nakle nad Notecią oddelegował dwóch pracowników stacji do pomocy w epidemii na Śląsku.

### **Wnioski:**

1. Sytuacja epidemiologiczna, w zakresie chorób zakaźnych, na terenie powiatu nakielskiego, była zróżnicowana, ale można ją określić jako dobrą. Jest ona odzwierciedleniem zadawalającego, mimo problemu (ruchy antyszczepionkowe, odroczenia od szczepień), odsetka osób zaszczepionych przeciwko chorobom zakaźnym, zgodnie z Programem Szczepień Ochronnych.
2. Nie odnotowano chorób importowanych z terenów endemicznych.

OCENA BEZPIECZEŃSTWA SANITARNEGO POWIATU NAKIELSKIEGO  
ZA 2020 ROK

3. W 2020 roku odnotowano spadek zachorowań, na choroby wieku dziecięcego tj. ospę wietrzną, błonicę (szkarlatynę), nagminne zapalenie przyusznic (świnka) oraz wirusowe zakażenia jelitowe wywołane przez rotawirusy.
4. W 2020 roku odnotowano wzrost zachorowań na bakteryjne zakażenia jelitowe wywołane przez *Clostridioides difficile* oraz zatrucia pokarmowe wywołane pałeczkami *Salmonella*.
5. W 2020 roku zarejestrowano spadek zachorowań na biegunkę i zapalenie żołądkowo-jelitowe o prawdopodobnie zakaźnym pochodzeniu w dzieci do lat 2, inwazyjną chorobę wywołaną przez *Streptococcus pyogenes* (róża), wirusowe zapalenie wątroby typu B oraz wirusowe zapalenie wątroby typu C.
6. Nie odnotowano zachorowań na różyczkę, odrę, krztusiec, włośnicę, bąblowicę, błonicę, wirusowe zapalenie wątroby typu A oraz wściekliznę u ludzi.
7. Zanotowano pojedyncze zachorowanie listeriozę, kiłę wczesną oraz wirusowe zapalenie opon mózgowych.
8. Analiza sytuacji epidemiologicznej, w zakresie chorób zakaźnych w 2020 roku na terenie powiatu nakielskiego była zróżnicowana oraz trudna ze względu na ogłoszony stan epidemii.
9. Od chwili wdrożenia w roku 2013 „Programu reorganizacji nadzoru epidemiologicznego nad gruźlicą w powiecie nakielskim obserwuje się skuteczność realizacji programu oraz doskonalenie nadzoru nad zgłaszalnością podejrzeń i zachorowań na gruźlicę i opiekę nad osobami ze styczności. Prowadzona jest ścisła współpraca z lekarzami podstawowej opieki.



## **SYTUACJA EPIDEMIOLOGICZNA W ZAKRESIE CHORÓB ZAKAŹNYCH I ZAKAŹEŃ**

### **Realizacja obowiązkowych szczepień ochronnych**

Szczepienia ochronne są ważnym czynnikiem w zapobieganiu chorobom zakaźnym oraz ograniczeniu i łagodzeniu ich skutków. Są one jedną z podstawowych form profilaktyki zdrowotnej.

W Polsce, obowiązuje Program Szczepień Ochronnych, obejmujący szczepienia obowiązkowe dzieci i młodzieży oraz osób narażonych w sposób szczególny na zakażenie, które są wykonywane w systemie scentralizowanym oraz szczepienia zalecane, niefinansowane z budżetu państwa. Program Szczepień Ochronnych jest co roku modyfikowany, na podstawie aktualnej sytuacji epidemiologicznej kraju, a jego aktualna wersja ogłaszana jest w Dzienniku Urzędowym Ministra Zdrowia w formie komunikatu Głównego Inspektora Sanitarnego.

W roku 2020 na nadzorowanym terenie, obowiązkowymi szczepieniami ochronnymi objętych zostało 16 777 osób w wieku do 19 r.ż.

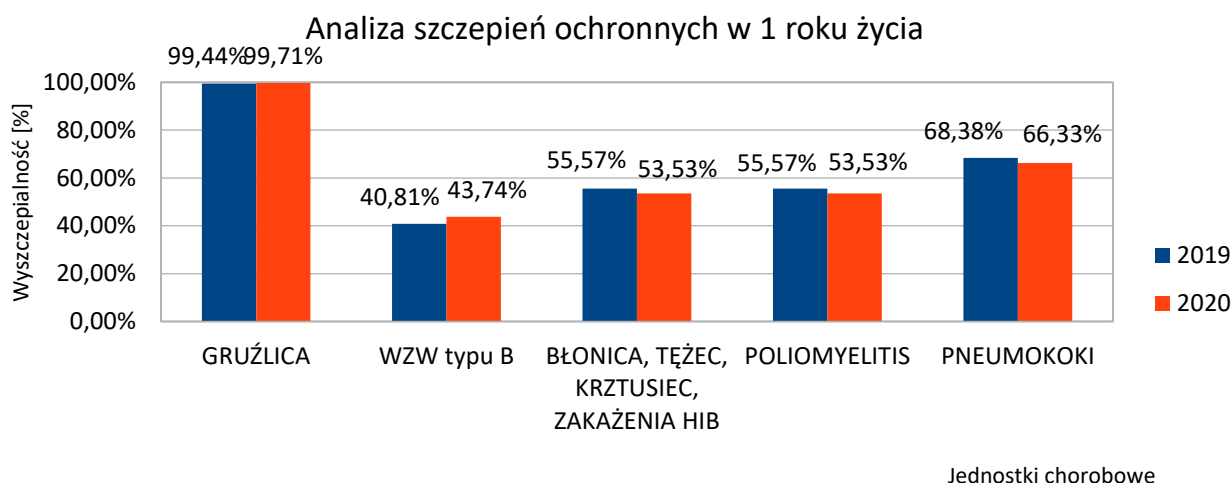
Porównując stan zaszczepienia dzieci i młodzieży w roku 2020, można zauważyć spadek wyszczepialności w porównaniu do roku 2019, spowodowany przede wszystkim sytuacją epidemiologiczną panującą w kraju - epidemią. Uwzględniając ogłoszenie na obszarze Rzeczypospolitej Polskiej stanu epidemii, w związku z zakażeniami wirusem SARS-CoV-2 Minister Zdrowia oraz Główny Inspektor Sanitarny wraz z konsultantami krajowymi w dziedzinie epidemiologii, medycyny rodzinnej, neonatologii i pediatrii rekomendowali odroczenie szczepień obowiązkowych w ramach Programu Szczepień Ochronnych u dzieci, na 30 dni, tj. do 18 kwietnia 2020 r. Podmioty lecznicze, znajdujące się na terenie powiatu nakielskiego, w których realizowane są szczepienia ochronne, wstrzymały wykonywanie w/w szczepień, natomiast w późniejszym terminie, wykonywane były z zachowaniem zasad bezpieczeństwa przeciwepidemicznego.

W przypadku wykonawstwa obowiązkowych szczepień ochronnych p/ko wirusowemu zapaleniu wątroby typu B, wśród dzieci w pierwszym i drugim roku życia odnotowano wzrost wyszczepialności, natomiast w przypadku szczepień p/ko błonicy, tężcowi, krztuścowi, poliomyelitis, zakażeniom *Haemophilus influenzae* typu B, zakażeniom *Streptococcus pneumoniae* oraz odrze, śwince, różyczce – spadek wyszczepialności.

W 2020 roku wyszczepialność p/ko: gruźlicy, utrzymuje się na poziomie porównywalnym do roku 2019).

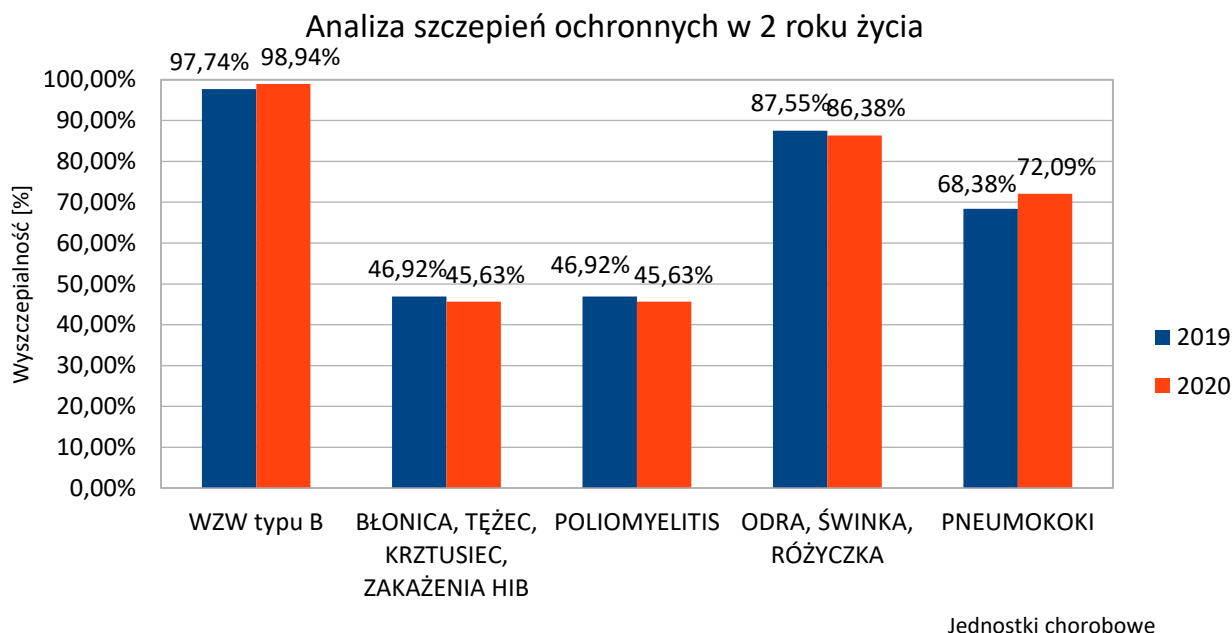
## OCENA BEZPIECZEŃSTWA SANITARNEGO POWIATU NAKIELSKIEGO ZA 2020 ROK

W 2020 roku 46,33% populacji ma wykonany pełen cykl szczepienia p/ko wirusowemu zapaleniu wątroby typu B (rok 2019 – 52,37%).



Rys. Analiza szczepień ochronnych w 1 roku życia

W 2020 roku wyszczepialność noworodków przeciwko gruźlicy utrzymuje się na poziomie **99,71%** (poziom porównywalny do roku 2019). W roku 2020, w ciągu 24 godzin po urodzeniu, zaszczepiono – **626** noworodków, **67** dzieci zaszczepiono po upływie 24 godzin (ogółem w 2020 roku zaszczepiono **693** dzieci z rocznika 2020).



Rys. Analiza szczepień ochronnych w 2 roku życia

### Analiza obowiązkowych szczepień ochronnych w grupie dzieci i młodzieży szkolnej

- p/ko błonicy, tężcowi, krztuścowi w 6 roku życia zaszczepiono- **71,04%** populacji (rok 2019 – 81,77%),

OCENA BEZPIECZEŃSTWA SANITARNEGO POWIATU NAKIELSKIEGO  
ZA 2020 ROK

- p/ko poliomyelitis w 6 roku życia zaszczepiono- **71,04%** populacji (rok 2019 – 81,77%),
- p/ko odrze, śwince, różyczce w 6 roku życia (rocznik 2015) zaszczepiono – **59,63%** populacji (rok 2019 - 62,06%),
- p/ko odrze, śwince, różyczce w 10 roku życia zaszczepiono- **70,59%** populacji (rok 2019 – 83,14%),
- p/ko błonicy, tężcowi, krztuścowi dzieci w 14 roku życia zaszczepiono - **75,00%** populacji (rok 2019 – 84,99% populacji), natomiast młodzież w 19 roku życia zaszczepiono p/w błonicy, tężcowi na poziomie **71,77%** populacji (2019 rok- 80,12%).

Tabela 1. Procentowy stan zaszczepienia dzieci w wieku szkolnym w powiecie nakielskim

Rok	<b>Szczepienia dzieci starszych i młodzieży</b>					
	<i>Błonica, tężec, krztusiec</i>	<i>poliomyelitis</i>	<i>Odra, świnka, różyczka</i>		<i>Błonica, tężec, krztusiec</i>	<i>Błonica, tężec</i>
	6 r. ż.	6 r. ż.	6 r. ż. (rocznik 2013)	10 r. ż.	14 r. ż.	19 r. ż.
2018	87,13%	87,13%	-	92,76%	94,65%	93,45%
2019	81,77%	81,77%	62,06%	83,14%	84,99%	80,12%
<b>2020</b>	<b>71,04%</b>	<b>71,04%</b>	<b>59,63%</b>	<b>70,59%</b>	<b>75,00%</b>	<b>71,77%</b>

Z przedstawionych danych wynika, że nastąpił spadek wyszczepialności, spowodowany przede wszystkim sytuacją epidemiologiczną panującą w kraju - epidemią COVID-19. Ponadto ruchy antyszczepionkowe uaktywniły swoją działalność, powołując się na pandemię i nieszczepienie dzieci.

Tabela 2. Liczba osób z powiatu nakielskiego zaszczepionych w ramach szczepień zalecanych

<b>Szczepionka p/ko:</b>	<b>2018</b>	<b>2019</b>	<b>2020</b>
<i>zak. Streptococcus pneumoniae</i>	383	32	<b>169</b>
<i>zak. Neisseria meningitidis</i>	149	103	<b>141</b>
<i>zak. wirusem brodawczaka ludzkiego</i>	168	41	<b>41</b>
<i>ospie wietrznej</i>	50	65	<b>85</b>
<i>kleszczowemu zapaleniu mózgu</i>	63	153	<b>100</b>
<i>biegunce rotawirusowej</i>	213	204	<b>222</b>
<i>grypie</i>	1438	2023	<b>1613</b>
<i>durowi brzuszemu</i>	36	7	<b>5</b>
<i>wirusowemu zapaleniu wątroby typu A</i>	23	31	<b>17</b>
<i>tężcowi</i>	1303	1334	<b>867</b>

## OCENA BEZPIECZEŃSTWA SANITARNEGO POWIATU NAKIELSKIEGO ZA 2020 ROK

W 2020 roku wśród mieszkańców powiatu nakielskiego odnotowano spadek wyszczepialności p/ko: kleszczowemu zapaleniu mózgu – zaszczepiono **100** osób (rok 2019 – 153 osoby), wirusowemu zapaleniu wątroby typu A – zaszczepiono **17** osób (rok 2019 – 31 osób), tężcowi – zaszczepiono **867** osób (rok 2019 – 1334 osoby).

W minionym roku, odnotowano wzrost liczby osób zaszczepionych p/ko: ospie wietrznej – zaszczepiono **85** osób (rok 2019 – 65 osób), zakażeniom *Streptococcus pneumoniae* – zaszczepiono **169** osób (rok 2019 – 32 osoby), zakażeniom *Neisseria meningitidis* – zaszczepiono **141** osób (rok 2019 – 103 osoby), oraz rotawirusom – zaszczepiono **222** osób (rok 2019 – 204 osoby).

Przeciwko grypie zaszczepiono **1613 osób** (rok 2019- 2023 osób). Najwięcej osób zaszczepiło się powyżej 65 roku życia – **760** osób, natomiast w przedziale wiekowym 15-64 rok życia – **720** osób, w przedziale wiekowym 5-14 lat- **113** osób, a w wieku 0-4 lat- **20** osób.

W 2020 roku wyszczepialność przeciwko durowi brzuszemu oraz wirusowi brodawczaka ludzkiego (HPV), utrzymywała się na poziomie porównywalnym do roku 2019.

Na terenie powiatu nakielskiego funkcjonuje 20 punktów szczepień, realizujących obowiązkowy program szczepień ochronnych u dzieci i młodzieży w wieku od 0 do 19 roku życia. W roku 2020 zlikwidowano jeden Punkt Szczepień (w Kowalewku). Ponadto szczepienia realizowane są w: 1 oddziale noworodkowym szpitala Nowy Szpital w Nakle i Szubinie (szpital w Szubinie), punkcie szczepień w zakładzie poprawczym (w Szubinie), Szpitalu Zakładu Karnego w Potulicach oraz w podmiocie leczniczym Nowy Szpital w Nakle i Szubinie Sp. z o.o. (izba przyjęć, poradnia chirurgiczna) w obu obiektach. Szczepieniami objęto również osoby dializowane w Dravis Spółka z ograniczoną odpowiedzialnością Stacja Dializ w Nakle nad Notecią, ul. Mickiewicza 7. Od 30 września 2020 r. połączono spółkę Dravis Sp.z o.o. ze spółką DaVita Sp. z o.o..

Na terenie powiatu nakielskiego znajdują się dwa zakłady poprawcze, jednakże w przypadku jednego z nich obowiązkowe szczepienia ochronne, realizowane są w punkcie szczepień „Niepubliczny Zakład Opieki Zdrowotnej Nasza Przychodnia” Sp. z o.o. w Kcyni.

W 2020 roku w nadzorowanych przez Państwowego Powiatowego Inspektora Sanitarnego w Nakle nad Notecią podmiotach świadczących usługi lecznicze, realizujące obowiązkowe i zalecane szczepienia ochronne, przeprowadzono 1 kontrolę sanitarną, dotyczącą zgłoszenia, przez lekarza z podmiotu leczniczego, podejrzenia/ rozpoznania niepożądanego odczynu poszczepiennego.

## OCENA BEZPIECZEŃSTWA SANITARNEGO POWIATU NAKIELSKIEGO ZA 2020 ROK

W minionym roku sprawozdawczym, w placówkach będących pod nadzorem Państwowego Powiatowego Inspektora Sanitarnego w Nakle nad Notecią, w zakresie szczepień ochronnych, nie przeprowadzono kontroli sanitarnych.

Na terenie powiatu nakielskiego odnotowuje się ciągły wzrost liczby rodziców uchylających się lub odmawiających poddawania swoich dzieci obowiązkowym szczepieniom ochronnym. Tendencje te, dotyczą całego kraju. Duży wpływ na taką sytuację, mają prężnie działające ruchy antyszczepionkowe, które rozpowszechniają nieprawdziwe informacje na temat szczepionek oraz następstwach ich stosowania, co wywołuje niepokój wśród rodziców.

Na dzień 31.12.2020 roku, na terenie powiatu nakielskiego od obowiązkowych szczepień ochronnych uchylało się 96 osób (rok 2019 - 85 osób). Za osoby uchylające się od wykonania obowiązku poddawania się szczepieniom ochronnym uznaje się osoby, które na podstawie obowiązujących przepisów prawnych, zobowiązane są do poddania się określonym szczepieniom przeciw chorobom zakaźnym, w związku z wiekiem lub przesłankami wynikającymi ze stanu zdrowia lub przesłankami epidemiologicznymi, które następnie zostały powiadomione przez lekarza POZ o konieczności poddania się obowiązkowemu szczepieniu ochronnemu w określonym terminie, nie zgłosiły się w celu przeprowadzenia badań kwalifikujących do szczepień i samego szczepienia, oraz nie przedstawiły zaświadczenia o wcześniejszym poddaniu się temu szczepieniu w ramach szczepień zalecanych, jednocześnie, u których nie stwierdzono przeciwwskazań do szczepień lub wskazań do czasowego odroczenia ich przeprowadzenia. W odniesieniu do osób małoletnich lub bezradnych, za osoby uchylające się od prawnego obowiązku szczepień ochronnych, należy uznać osoby sprawujące pieczę nad osobą małoletnią lub bezradną albo ich opiekunów faktycznych. Zgodnie z obowiązującymi przepisami, stroną jest każdy, czyjego interesu prawnego lub obowiązku, dotyczy postępowanie albo kto żąda czynności organu ze względu na swój interes prawny lub obowiązek.

W każdym przypadku Państwowy Powiatowy Inspektor Sanitarny w Nakle nad Notecią we współpracy z podmiotami leczniczymi, podejmuje działania edukacyjne, nakłaniające do wykonania szczepień ochronnych. W przypadku niepowodzeń i wyczerpania wszelkich instrumentów przekonywujących rodziców do poddania swoich dzieci obowiązkowym szczepieniom ochronnym (rozmowy edukacyjne w siedzibie PSSE, pisma informacyjne, dotyczące szczepień kierowane do rodziców itp.). W przypadku nie stosowania się do przepisów prawa, zgodnie z ustawą o postępowaniu egzekucyjnym w administracji, Państwowy Powiatowy Inspektor Sanitarny w Nakle nad Notecią, jako wierzyciel kierował sprawy do Wojewody Kujawsko - Pomorskiego, w celu

dalszego postępowania egzekucyjnego. Powyższe było również kontynuowane w okresie panującej epidemii SARS-CoV-2.

Rosnąca liczba osób uchylających się od szczepień ochronnych, może być w przyszłości przyczyną utraty odporności zbiorowiskowej, co skutkować może szkodliwymi społecznie następstwami - doprowadzić może do nawrotu chorób, których niska zapadalność utrzymywana jest, dzięki realizacji szczepień ochronnych. Utrzymanie akceptacji społecznej szczepień, która pozwoli na osiągnięcie wysokiego poziomu uodpornienia populacji, to ważny cel w działaniach Państwowej Inspekcji Sanitarnej.

Od roku 2013 Państwowy Powiatowy Inspektor Sanitarny w Nakle nad Notecią, prowadzi akcje profilaktyczno-edukacyjne, dotyczące promowania szczepień ochronnych.

Od roku 2014/2015 sukcesem jest prowadzenie nieprogramowej interwencji powiatowej „Zaszczep w sobie chęć szczepienia – STOP Rakowi Szyjki Macicy”. W roku 2020 do realizacji w/w interwencji nieprogramowej przystąpiła Gmina Nakło nad Notecią, z której zostało zaszczepionych 31 osób.

### **Choroby w zakresie których prowadzi się szczepienia ochronne**

W roku sprawozdawczym nie odnotowano zachorowań na błonicę, tężec, krztusiec, zakażenia wywołane przez *Haemophilus influenzae*, poliomyelitis, odrę oraz różyczkę.

#### **Świnka – nagminne zapalenie przyusznic**

Po wzroście zachorowań na świnkę w 2019 roku, obserwowany był spadek zachorowań w 2020 r. Zarejestrowano 1 zachorowanie na nagminne zapalenie przyusznic (2019 roku – 6 przypadków zachorowań). Zachorowanie, dotyczyło dziecka (chłopca) w wieku 4 lat, zaszczepionego jedną dawką szczepionki trójwartentnej przeciwko odrze, śwince, różyczce.

Oceniając realizację szczepień ochronnych w roku 2020, należy stwierdzić, że pomimo trwającej epidemii i nie realizowania przez pewien czas programu szczepień ochronnych, nie było drastycznego wzrostu zachorowań w powiecie, a wręcz rejestrowano wśród niektórych jednostek chorobowych ich spadek.

### **Podsumowanie**

Szczepienia ochronne realizowane w ramach Programu Szczepień Ochronnych, poprzez czynne uodpornienie populacji, mają korzystny wpływ na poprawę sytuacji epidemiologicznej nadzorowanego terenu, w szczególności przyczyniają się do spadku liczby zachorowań na choroby zakaźne oraz spadku liczby występujących powikłań po przebytej chorobie.

1. Oceniając realizację szczepień ochronnych w roku 2020 w powiecie nakielskim, pomimo procentowego spadku wyszczepielności spowodowany przede wszystkim sytuacją epidemiologiczną panującą w kraju, tj. epidemią COVID-19, należy stwierdzić, że odporność zbiorowiskowa, jest zachowana i nadal ocenić ją można jako zadowalającą.

2. Wzmoczone działania ruchów antyszczepionkowych w porównaniu do 2019 roku, skutkują zwiększającą liczbą osób uchylających się od obowiązkowych szczepień ochronnych.

3. Wszystkie kontrolowane podmioty prowadziły działalność informacyjną i edukacyjną, w zakresie szczepień ochronnych. Wszyscy świadczeniodawcy przekazywali do inspekcji sanitarnej informacje o osobach uchylających się od szczepień.

4. Działania wobec opiekunów dzieci uchylających się od wykonania obowiązku szczepień ochronnych jest coraz częściej mało skuteczne, w związku z intensywnością działań ruchów antyszczepionkowych. Należy zwrócić uwagę na fakt, iż w 2020 roku, 6 osób uchylających się od obowiązkowych szczepień ochronnych, po interwencji Państwowego Powiatowego Inspektora Sanitarnego w Nakle nad Notecią, wykonało obowiązek dotyczący szczepień ochronnych, tj. zaszczepiono 5 osób. Na dzień 31.12.2020r., na terenie powiatu nakielskiego, odnotowano 96 osób uchylających się od obowiązkowych szczepień ochronnych.

5. Wymiernym rezultatem aktywności państwowej inspekcji sanitarnej w powiecie nakielskim, jest korzystna sytuacja epidemiologiczna chorób zakaźnych, przeciw którym prowadzi się szczepienia ochronne, co przekłada się na zdrowie całej populacji powiatu nakielskiego.

## STAN SANITARNY PODMIOTÓW WYKONUJĄCYCH DZIAŁALNOŚĆ LECZNICZĄ ZA ROK 2020

### Stan sanitarny podmiotów leczniczych wykonujących stacjonarne i całodobowe świadczenia zdrowotne.

#### Szpitala

W 2020 roku Państwowy Powiatowy Inspektor Sanitarny w Nakle nad Notecią sprawował nadzór nad 2 szpitalami w powiecie nakielskim.

- Nowy Szpital w Nakle i Szubinie sp. z o.o. ul. Mickiewicza 7, 89-100 Nakło nad Notecią
- ZOZ Zakładu Karnego w Potulicach, ul. Aleja Parkowa 1, 89-120 Potulice

W roku sprawozdawczym, z powodu ogłoszenia stanu epidemii w kraju, odstąpiono od wykonania zaplanowanych kontroli sanitarnych w/w obiektów.

### Stan sanitarny podmiotów leczniczych wykonujących ambulatoryjne świadczenia zdrowotne oraz innych podmiotów leczniczych wykonujących ambulatoryjne świadczenia zdrowotne

W ewidencji Państwowego Powiatowego Inspektora Sanitarnego w Nakle nad Notecią na dzień 31.12.2020r. zarejestrowanych jest **26** podmiotów leczniczych wykonujących ambulatoryjne świadczenia zdrowotne z grupy przychodnie, ośrodki, poradnie i ambulatoria, **3** inne podmioty lecznicze, wykonujące ambulatoryjne świadczenia zdrowotne (NZOZ „AVITUM”- Stacja Dializ w Nakle nad Notecią, NZOZ „Medika” sp. z o.o. – Gabinet POZ pielęgniarki długoterminowej i rehabilitacji, KOLIBER Ilona Kamińska – ośrodek terapii uzależnień – obiekt w Szubinie i obiekt w Nakle nad Notecią), **2** zakłady badań diagnostycznych i medyczne laboratoria diagnostyczne (Vitalabo sp. z o. o. Punkt poboru materiału do badań w Nakle nad Notecią, Medyczne Laboratorium Diagnostyczne z punktem poboru materiału w Nakle nad Notecią przy ul. Mickiewicza 7 i w Szubinie przy ul. Ogrodowej 9).

Podczas kontroli w 2 obiektach stwierdzono następujące nieprawidłowości sanitarno-higieniczne:

- **uszkodzenie jednej pary okularów ochronnych – ubytek szybki ochronnej; w procedurze dotyczącej postępowania przy zabiegach z zastosowaniem promieni laserowych brak: nazwy podmiotu leczniczego, daty obowiązywania procedury, daty sporządzenia i zatwierdzenia procedury wraz z podpisami.** W celu wyegzekwowania poprawy wydano decyzję administracyjną, nakazującą usunięcie stwierdzonych nieprawidłowości. Przeprowadzona kontrola sprawdzająca potwierdziła usunięcie nieprawidłowości.



OCENA BEZPIECZEŃSTWA SANITARNEGO POWIATU NAKIELSKIEGO  
ZA 2020 ROK

- **połączenie ścian z podłogami, przy dwóch ścianach wykonane jest w sposób uniemożliwiający mycie i dezynfekcję. Ponadto brak zapewnienia skutecznej wentylacji i brak osłony lub innego zabezpieczenia grzejników centralnego ogrzewania.** W związku z stwierdzonymi nieprawidłowościami, PPIS w Nakle nad Notecią wydał decyzję administracyjną nakazującą ich usunięcie do dnia 30.09.2020 r. (stroną postępowania jest Burmistrz Szubina).

W obiektach stosowana jest bielizna wielokrotnego użytku oraz bielizna jednorazowego użytku.

Pranie bielizny we wszystkich nadzorowanych podmiotach leczniczych, wykonujących ambulatoryjne świadczenia zdrowotne odbywa się w pralniach zewnętrznych. Praniem bielizny zajmują się, systemem zleconym: zakład pralniczy „Pralchem” w Bydgoszczy, Cito-Net spółka Akcyjna w Bydgoszczy ul. Wyścigowa 7.

Transport bielizny brudnej i czystej, w przypadku zleceń odbywa się środkiem zleceniobiorcy. W trakcie kontroli nie stwierdzono nieprawidłowości, w zakresie magazynowania bielizny czystej i brudnej na terenie obiektów. Bielizna czysta składowana jest w wydzielonych szafach. Brudna bielizna wielokrotnego użytku zbierana jest do worków foliowych i do chwili odbioru, przez zewnętrzną firmę pralniczą, w celu przewozu do pralni, gromadzona w wydzielonych pomieszczeniach porządkowych. We wszystkich nadzorowanych podmiotach leczniczych opracowane są i wdrożone procedury postępowania z bielizną.

Obiekty tej grupy zaopatrzone są w odpowiednią ilość sprzętu jednorazowego użytku. Pracownicy posiadają odzież ochronną i środki ochrony indywidualnej w wystarczającej ilości.

Podmioty lecznicze, wykonujące ambulatoryjne świadczenia zdrowotne, mają umowy, dotyczące odbioru, transportu i utylizacji odpadów medycznych, podpisane z upoważnionymi firmami. Odpady segregowane są w miejscu ich powstawania. Ostre narzędzia składowane są w pojemnikach twardych, plastikowych, bez możliwości otwarcia. Do czasu odbioru przez specjalistyczne firmy, odpady przechowywane są w chłodziarkach, przeznaczonych wyłącznie do tego celu, wyposażonych w termometry. Ewidencja odbioru odpadów medycznych prowadzona jest prawidłowo. Odpady medyczne, pochodzące z podmiotów leczniczych wykonujących ambulatoryjne świadczenia zdrowotne (przychodnie, inne podmioty wykonujące ambulatoryjne świadczenia zdrowotne) odbierają następujące firmy: Zakład Utylizacji Odpadów Medycznych Centrum Onkologii im. Prof. F. Łukaszczyka w Bydgoszczy przy ul. Romanowskiej 2, firma „Remondis Medison” spółka z o. o. Warszawa, ul. Zawodzie 16 (posiadająca filię w Bydgoszczy) oraz firma ECO – ABC Sp. z o. o. z siedzibą w Bełchatowie.

Decyzją Ministra Zdrowia z dnia 09.10.2020r. w NZOZ „Nowy Szpital w Nakle i Szubinie” – szpital w Szubinie, utworzono oddział covidowy 30-łóżkowy w oddziale chorób wewnętrznych i pediatrii. Obydwa oddziały prowadzą lekarze o specjalizacji chorób wewnętrznych, pracę pielęgniarek wykonują pielęgniarki z oddziału wewnętrznego, pediatrii i chirurgii.

Od 13.05.2020r. w szpitalu w Szubinie i w Nakle działają punkty pobrań wymazów w kierunku zakażenia SARS-CoV-2.

### Stan sanitarny praktyk zawodowych

Na nadzorowanym terenie funkcjonują 54 obiekty tej grupy, w tym 27 indywidualnych specjalistycznych praktyk lekarzy dentyków, 3 indywidualne praktyki lekarskie, 24 indywidualne specjalistyczne praktyki lekarskie.

W 2020 roku skontrolowano 1 praktykę zawodową tj. indywidualną specjalistyczną praktykę lekarza dentyki.

Podczas kontroli sanitarnej stwierdzono następujące nieprawidłowości sanitarno-higieniczne: **niewłaściwe magazynowanie odpadów medycznych i odpadów medycznych o ostrych końcach oraz brak widocznego oznakowania identyfikującego pojemnika z odpadami medycznymi o ostrych końcach oraz worka z odpadami medycznymi.** Nieprawidłowości usunięto.

Sprzątaniem i utrzymaniem czystości w gabinecie zajmuje się gestor obiektu, sprzęt do sprzątania przechowywany jest w wydzielonych miejscach. Środki myjące i dezynfekujące do rąk przechowywane są w wydzielonych zamykanych szafach. Dokumentacja medyczna zabezpieczona jest przed dostępem osób postronnych.

Dokumentacja z realizacji działań zapobiegających szerzeniu się zakażeń i chorób zakaźnych jest prowadzona w formie pisemnej i przechowywana w warunkach zabezpieczających przed zniszczeniem i dostępem osób nieuprawnionych. Częstotliwość kontroli 1 raz na pół roku lub częściej w miarę potrzeb.

## **STAN SANITARNY OBIEKTÓW UŻYTECZNOŚCI PUBLICZNEJ I KĄPIELISKA 2020**

W roku 2020 skontrolowano 57 obiektów użyteczności publicznej. Wystawiono 56 decyzje administracyjne, w tym 38 decyzji zezwalających na przeprowadzenie ekshumacji.

Wszystkie obiekty użyteczności publicznej uzyskały na koniec roku 2020 ocenę pozytywną.

- **Ustępy publiczne i ogólnodostępne**

Na nadzorowanym terenie funkcjonują 4 ustępy publiczne i 2 ustępy ogólnodostępne. Wszystkie ustępy publiczne zlokalizowane są w miastach (2 w Nakle nad Notecią oraz w Szubinie i Kcyni), a ustępy ogólnodostępne funkcjonują na terenach targowisk, wyłącznie w dni targowe (w Nakle nad Notecią i w Szubinie). W okresie sprawozdawczym skontrolowano dwa ustępy publiczne: w Kcyni oraz w Szubinie. Ponadto skontrolowano jeden ustęp ogólnodostępny przy targowisku w Nakle nad Notecią.

Stan sanitarny obiektów w trakcie przeprowadzanych kontroli nie budził zastrzeżeń.

- **Pływalnie kryte**

Na nadzorowanym terenie funkcjonuje Kryta Pływalnia „Naquarius”. Do dyspozycji klientów pływalni jest basen sportowy, basen rekreacyjny, wanna z hydromasażem, zjeżdżalnia oraz sauna sucha i mokra.

W roku sprawozdawczym, z uwagi na ogłoszenie stanu epidemii w kraju nie przeprowadzono kontroli w/w obiekcie.

- **Domy Pomocy Społecznej**

W ewidencji znajdują się 2 obiekty z tej grupy – Dom Pomocy Społecznej w Nakle nad Notecią oraz Środowiskowy Dom Samopomocy w Paterku. W analizowanym okresie nie przeprowadzono kontroli sanitarnych w w/w obiektach.

- **Placówki zapewniające całodobową opiekę**

W ewidencji Państwowego Powiatowego Inspektora Sanitarnego w Nakle nad Notecią znajduje się 1 obiekt - Dom Seniora przy ul. Strażackiej 40 w Rynarzewie gm. Szubin. W roku sprawozdawczym, z uwagi na ogłoszenie stanu epidemii w kraju nie przeprowadzono kontroli w/w obiekcie.

- **Noclegownie i domy dla bezdomnych**

W roku 2020 na terenie powiatu nakielskiego funkcjonował jeden obiekt pomocy osobom bezdomnym tj. Kujawsko – Pomorskie Stowarzyszenie Pomocy Bliźniemu „Judym” w Kołaczku. W roku sprawozdawczym, z uwagi na ogłoszenie stanu epidemii w kraju nie przeprowadzono kontroli w/w obiektu.

- **Obiekty hotelarskie oraz inne obiekty, w których świadczone są usługi hotelarskie**

W roku 2020 skontrolowano 6 obiektów tej grupy. Nieprawidłowości sanitarno – higieniczne stwierdzono na polu namiotowym w Wąsoszu gm. Szubin – uszkodzone, wypadające z zawiasów drzwi wejściowe do toalety męskiej. W związku ze stwierdzoną nieprawidłowością, Państwowy Powiatowy Inspektor Sanitarny w Nakle nad Notecią wydał decyzję administracyjną, nakazującą jej usunięcie. Przeprowadzona kontrola sprawdzająca potwierdziła usunięcie nieprawidłowości.

- **Zakłady fryzjerskie, kosmetyczne, tatuażu, odnowy biologicznej oraz inne zakłady w których świadczona jest więcej niż jedna usługa**

W roku sprawozdawczym przeprowadzono kontrole w 15 zakładach tej grupy.

Podczas kontroli tej grupy obiektów zwracano uwagę na przestrzeganie przepisów związanych z wprowadzonymi obostrzeniami, dotyczącymi zagrożeń związanych z wirusem SARS-CoV-2. Nieprawidłowości sanitarno – higienicznych nie stwierdzono.

- **Dworce PKS, stacje kolejowe, przystanki autobusowe i kolejowe**

W ewidencji znajduje się 1 dworzec autobusowy w mieście – w Nakle nad Notecią. Przedsiębiorstwo Komunikacji Samochodowej w Bydgoszczy sp. z o.o. posiada pozwolenie Starosty Nakielskiego na rozbiórkę w/w obiektu.

W okresie sprawozdawczym obiekt nie został skontrolowany.

W roku 2020 skontrolowano 13 wiat przystankowych PKS na terenie gminy Sadki oraz gminy Kcyni - kontrole nie wykazały nieprawidłowości sanitarno-higienicznych.

W roku sprawozdawczym przeprowadzono kontrolę sprawdzającą wykonania nakazów decyzji Państwowego Powiatowego Inspektora Sanitarnego w Nakle nad Notecią, która potwierdziła doprowadzenie do właściwego stanu sanitarno – higienicznego tunelu przy zejściu głównym z terenu stacji kolejowej w Nakle nad Notecią.

• **Inne obiekty użyteczności publicznej**

Pod nadzorem Państwowego Powiatowego Inspektora Sanitarnego w Nakle nad Notecią pozostaje także 29 innych obiektów użyteczności publicznej.

W tej grupie obiektów znajdują się: stacje paliw, obiekty sportowe, obiekty kulturalno – widowiskowe, zakłady pogrzebowe, składowiska odpadów i punkty przeładunku, targowiska, zakłady poprawcze, parkingi.

W ciągu roku skontrolowano:

- 1 dom kultury (w Kcyni),
- 2 parkingi drogowe (w Godzimierzu i w Sipiorach),
- 2 zakłady pogrzebowe,
- 1 plażę.

Wszystkie skontrolowane obiekty pod względem sanitarno-higienicznym oceniono jako dobre.

• **Miejsca wykorzystywane do kąpeli i kąpieliska**

W roku 2020 na terenie powiatu nakielskiego zgłoszono jedno kąpielisko - w Wąsoszu gm. Szubin, którego organizatorem była Gmina Szubin. Sezon kąpielowy wyznaczono w okresie 01.07-30.08.2020r. Próbką wody pobrana przed rozpoczęciem sezonu kąpielowego wykazała, że woda w w/w kąpielisku nie jest przydatna do kąpeli, z uwagi na ponadnormatywną liczbę enterekoków. Powtórne badanie wody, przeprowadzone na zlecenie organizatora kąpieliska wykazało, że woda w/w kąpielisku spełnia wymagania określone w Rozporządzeniu Ministra Zdrowia z dnia 17.01.2019 r. w sprawie prowadzenia nadzoru nad jakością wody w kąpielisku i miejscu okazjonalnie wykorzystywanym do kąpeli. Również pozostałe próbki wody, pobierane w trakcie trwania sezonu kąpielowego nie wykazały obecności ponadnormatywnej obecności bakterii chorobotwórczych w wodzie.

Kąpielisko posiada następującą infrastrukturę: wyznaczone strefy do kąpeli, wyznaczone miejsce do gry w siatkówkę plażową, pomost, wypożyczalnia sprzętu wodnego, miejsce do cumowania sprzętu wodnego, przebieralnie, toalety, wyznaczone miejsce na grill/ognisko. Na terenie kąpieliska znajduje się ponadto tablica informacyjna oraz regulamin kąpieliska. Nad bezpieczeństwem kąpiących się czuwali zatrudnieni ratownicy.

## **JAKOŚĆ WODY PRZEZNACZONEJ DO SPOŻYCIA PRZEZ LUDZI**

Wodociągi są podstawowymi urządzeniami zaopatrzenia ludności miast i wsi powiatu nakielskiego, w wodę przeznaczoną do spożycia. Na terenie objętym nadzorem Państwowego Powiatowego Inspektora Sanitarnego w Nakle nad Notecią w 2020r., wodę produkowało 36 wodociągów. Woda przeznaczona do spożycia przez ludzi, dostarczana za pośrednictwem wodociągów, uzyskiwana jest z ujęć podziemnych. Państwowy Powiatowy Inspektor Sanitarny w Nakle nad Notecią prowadzi stały monitoring w zakresie monitoringu parametrów grupy A oraz grupy B w wodzie przeznaczony do spożycia przez ludzi, ze wszystkich wodociągów znajdujących się na terenie powiatu nakielskiego. W roku 2020 pobrano do badania 47 próbek wody. Próbki wody pobierane były systematycznie ze 173 punktów monitoringowych.

### **Wodociągi o produkcji wody poniżej 100m<sup>3</sup>/dobę**

Na nadzorowanym terenie zlokalizowanych jest 10 wodociągów z tej grupy – wszystkie znajdują się na terenie wiejskim. Ewidencja, w porównaniu z rokiem 2019 nie uległa zmianie. Wodociągi z tej grupy zaopatrywały 7,570 tys. mieszkańców powiatu.

### **Wodociągi o produkcji wody od 100 do 1000m<sup>3</sup>/dobę**

Większość wodociągów tej grupy zaopatruje w wodę ludność na wsi (22 wodociągi na wsi, 2 wodociągi w mieście). Ewidencja, w porównaniu z rokiem 2019 nie uległa zmianie. Łącznie wszystkie wodociągi tej grupy dostarczają wodę dla 48,749 tys. osób. Na koniec okresu sprawozdawczego wszystkie wodociągi produkowały wodę odpowiadającą wymaganiom sanitarnym.

### **Wodociągi o produkcji wody od 1000 do 10000m<sup>3</sup>/dobę**

Największą rolę w zbiorowym zaopatrzeniu ludności powiatu nakielskiego w wodę przeznaczoną do spożycia, z uwagi na dużą liczbę osób z niej korzystających, pełnią wodociągi w Nakle nad Notecią i w Szubinie. Łącznie w/w wodociągi zaopatrują w wodę przeznaczoną do spożycia 29,364 tys. mieszkańców powiatu. Jakość wody pochodząca z tych wodociągów, na koniec 2020 roku odpowiadała obowiązującym przepisom prawa.

### **Inne podmioty zaopatrujące w wodę**

W tej grupie obiektów nadzorem sanitarnym objęty jest 1 wodociąg – Tur Osada Leśna gm. Szubin, produkujący wodę do spożycia, wyłącznie na potrzeby wspólnoty mieszkaniowej (zaopatruje około 86 osoby).

### **Badania w kierunku Legionella sp.**

W roku 2020, z uwagi na sytuację epidemiologiczną w kraju, nie pobrano zaplanowanych w ramach bieżącego nadzoru sanitarnego próbek wody, pod kątem obecności bakterii Legionella sp. W roku sprawozdawczym Państwowy Powiatowy Inspektor Sanitarny w Nakle nad Notecią nie prowadził również postępowań administracyjnych, w związku z przekroczeniem dopuszczalnej ilości pałeczek Legionella sp. w ciepłej wodzie użytkowej, pobranej w ramach kontroli wewnętrznej.

### **Jakość wody w basenach kąpielowych**

Na nadzorowanym terenie funkcjonuje 1 basen kąpielowy - Kryta Pływalnia „Naquarius” w Nakle nad Notecią. Zarządca pływalni - Nakielski Sport Sp. z o.o. w Nakle nad Notecią, przeprowadzał badania wody w ramach kontroli wewnętrznej, zgodnie z zatwierdzonym przez Państwowego Powiatowego Inspektora Sanitarnego w Nakle nad Notecią harmonogramem badań. Nie został on jednak w pełni zrealizowany, gdyż w związku z sytuacją epidemiologiczną w kraju, obiekt czasowo pozostawał wyłączony z użytkowania. W roku sprawozdawczym Państwowy Powiatowy Inspektor Sanitarny w Nakle nad Notecią nie pobrał do badań, w ramach bieżącego nadzoru sanitarnego, próbek wody z w/w obiektu.

Pobrane w ciągu roku próbki wody, nie wykazały obecności bakterii chorobotwórczych. Skład fizyko-chemiczny wody również nie budził zastrzeżeń.

### **Jakość wody w kąpieliskach i miejscach okazjonalnie wykorzystywanych do kąpielii**

W roku 2020 na terenie powiatu nakielskiego zgłoszono jedno kąpielisko - w Wąsoszu gm. Szubin, którego organizatorem była Gmina Szubin. Sezon kąpielowy wyznaczono w okresie 01.07-30.08.2020r. Próbką wody pobrana przed rozpoczęciem sezonu kąpielowego wykazała, że woda w w/w kąpielisku nie jest przydatna do kąpeli, z uwagi na ponadnormatywną liczbę enterekoków. Powtórne badanie wody, przeprowadzone

## OCENA BEZPIECZEŃSTWA SANITARNEGO POWIATU NAKIELSKIEGO ZA 2020 ROK

na zlecenie organizatora kąpieliska wykazało, że woda w/w kąpielisku spełnia wymagania określone w Rozporządzeniu Ministra Zdrowia z dnia 17.01.2019 r. w sprawie prowadzenia nadzoru nad jakością wody w kąpielisku i miejscu okazjonalnie wykorzystywanym do kąpieli. Również pozostałe próbki wody, pobierane w trakcie trwania sezonu kąpielowego nie wykazały obecności ponadnormatywnej obecności bakterii chorobotwórczych w wodzie.

Kąpielisko posiada następującą infrastrukturę: wyznaczone strefy do kąpieli, wyznaczone miejsce do gry w siatkówkę plażową, pomost, wypożyczalnia sprzętu wodnego, miejsce do cumowania sprzętu wodnego, przebieralnie, toalety, wyznaczone miejsce na grill/ognisko. Na terenie kąpieliska znajduje się ponadto tablica informacyjna oraz regulamin kąpieliska. Nad bezpieczeństwem kąpiących się czuwali zatrudnieni ratownicy.

W trakcie kontroli przeprowadzanych na przestrzeni roku, przekroczenia parametrów fizykochemicznych stwierdzono w 5 pobranych próbkach. Przekroczenia te miały charakter incydentalny. Najczęstszą przyczyną kwestionowania jakości wody, pod względem fizykochemicznym, była zwiększona zawartość manganu.

Po podjęciu działań korygujących przez gestorów przedsiębiorstw wodociągowych, jakość wody osiągała pożądaną skład fizykochemiczny.

W trakcie roku stwierdzano pojedyncze, odchylenia od wymagań składu bakteriologicznego wody. Przekroczenia parametrów mikrobiologicznych stwierdzono w 3 pobranych próbkach. Wskutek interwencyjnych działań Państwowego Powiatowego Inspektora Sanitarnego w Nakle nad Notecią, jakość wody w krótkim okresie czasu uległa poprawie.

W 2020r. Państwowy Powiatowy Inspektor Sanitarny w Nakle nad Notecią wydał 25 decyzji administracyjnych (w tym 1 decyzję zatwierdzającą laboratorium zewnętrzne, 10 decyzji umarzających postępowanie administracyjne oraz 14 decyzji płatniczych).



## OBIEKTY ŻYWIENIA ZBIOROWEGO, PRODUKCJI I OBROTU ŚRODKAMI SPOŻYWCZYMI ORAZ KOSMETYKAMI

W 2020 roku Państwowy Powiatowy Inspektor Sanitarny w Nakle nad Notecią obejmował nadzorem **1169** obiektów, wprowadzających do obrotu i produkujących żywność, w tym **2** obiekty produkcji, konfekcjonowania i obrotu kosmetykami.

Tabela 1. Liczba obiektów w ewidencji w poszczególnych grupach.

L.p.	Rodzaj obiektu	Liczba obiektów	Liczba obiektów %
1.	Wytwornie lodów	1	0,08
2.	Automaty do lodów	11	0,94
3.	Piekarnie	9	0,76
4.	Ciastkarnie	4	0,34
5.	Przetwornie owocowo-warzywne i grzybowe	3	0,25
6.	Browary i słodownie	2	0,17
7.	Zakłady garmażeryjne	1	0,08
8.	Zakłady przemysłu zbożowo-młynarskiego	3	0,25
9.	Wytwornie makaronów	1	0,08
10.	Wytwornie wyrobów cukierniczych	2	0,17
11.	Wytwornie octu, majonezu i musztardy	1	0,08
12.	Wytwornie suplementów diety	1	0,08
13.	Cukrownia	1	0,08
14.	Inne wytwornie żywności	534	45,68
15.	Sklepy spożywcze	316	27,03
16.	Kioski	9	0,76
17.	Magazynu hurtowe	14	1,19
18.	Obiekty ruchome i tymczasowe	26	2,22
19.	Środki transportu	18	1,53
20.	Inne obiekty obrotu żywnością	49	4,19
21.	Zakłady żywienia zbiorowego otwarte, w tym zakłady małej gastronomii	76/51	6,50/4,36
22.	Zakłady żywienia zbiorowego zamknięte	76	6,50
23.	Wytwornie materiałów i wyrobów przeznaczonych do kontaktu z żywnością	7	0,59
24.	Obiekty produkcji, konfekcjonowania i obrotu kosmetykami	2	0,17

W nadzorowanych obiektach w roku 2020 przeprowadzono 270 kontroli. Stan sanitarno-higieniczny zakładów jest bardzo zróżnicowany.

Działają zarówno obiekty stare i małe, które ze względu na lokalizację, nie mogą ulec rozbudowie oraz obiekty duże i nowoczesne jak np. markety oraz sklepy wielkopowierzchniowe. W wielu placówkach stan sanitarny ulega systematycznej poprawie, nie mniej jednak w analizowanym okresie, w rezultacie prowadzonego w 2020 r. nadzoru sanitarnego, w zakresie bezpieczeństwa

## OCENA BEZPIECZEŃSTWA SANITARNEGO POWIATU NAKIELSKIEGO ZA 2020 ROK

żywności, Państwowy Powiatowy Inspektor Sanitarny w Nakle nad Notecią wydał 245 decyzji, w tym 60 decyzji administracyjnych, w celu wyegzekwowania poprawy warunków sanitarno-higienicznych.

Mimo, że w wielu placówkach zmienia się wystrój i estetyka sal sprzedaży, sal konsumpcyjnych, dużo zastrzeżeń budzi nadal niewłaściwy stan sanitarno-higieniczny, obiektów.

Do najczęstszych nieprawidłowości stwierdzonych w 2020 r. należą:

- niewłaściwy stan techniczno – sanitarny pomieszczeń (czystość zakładu),
- niewłaściwy stan techniczny urządzeń i wyposażenia,
- niewłaściwe magazynowanie żywności, brak segregacji,
- niewłaściwa jakość żywności,
- nieprawidłowe przechowywanie odpadów,
- brak ochrony przed zanieczyszczeniami zewnętrznymi,
- brak bieżącej ciepłej wody w placówce,
- brak w obiekcie do wglądu dokumentacji systemu HACCP.



Prawidłowa segregacja  
wyrobów mięsno - wędliniarskich w ladzie chłodniczej

## OCENA BEZPIECZEŃSTWA SANITARNEGO POWIATU NAKIELSKIEGO ZA 2020 ROK

Prawidłowa segregacja mięsa  
w ladzie chłodniczej



Prawidłowe warunki przechowywania  
wyrobów cukierniczych



Prawidłowa segregacja oraz przechowywanie pieczywa

Opracowanie nie może być powielane inaczej, jak tylko w całości – bez pisemnej zgody Państwowego Powiatowego Inspektora Sanitarnego w Nakle nad Notecią

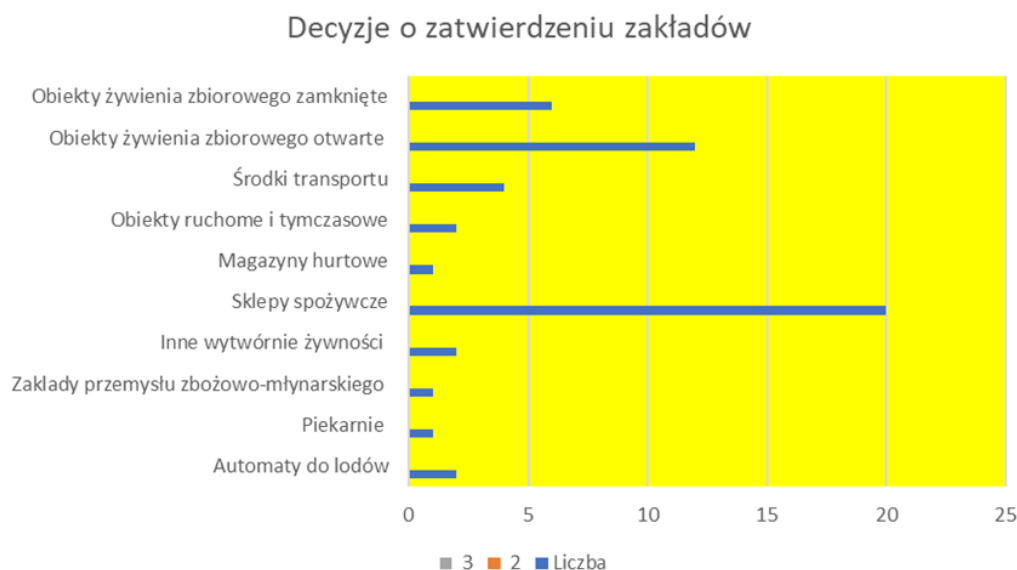
## OCENA BEZPIECZEŃSTWA SANITARNEGO POWIATU NAKIELSKIEGO ZA 2020 ROK

Mając na uwadze bezpieczeństwo zdrowotne klientów, za stwierdzone naruszenie wymagań higieniczno-sanitarnych, nałożono 21 mandatów karnych, na kwotę 3700 zł., które w wielu przypadkach pozwoliły na natychmiastowe wyeliminowanie uchybień (np. wycofanie z obrotu przeterminowanej żywności, zapewnienie prawidłowych warunków przechowywania artykułów spożywczych, doprowadzenie obiektu do należytego stanu sanitarno-higienicznego).

W związku z art. 61 i 62 ustawy z dnia 25 sierpnia 2006 r. o bezpieczeństwie żywności i żywienia (jednolity tekst Dz. U. z 2020 r., poz. 2021), w 2020 r., Państwowy Powiatowy Inspektor Sanitarny w Nakle nad Notecią, zatwierdził 51 zakładów, tj.:

- |   |                |
|---|----------------|
| 1. automaty do lodów                      | – 2 obiekty,   |
| 2. piekarnie                              | – 1 obiekt,    |
| 3. zakłady przemysłu zbożowo-młynarskiego | – 1 obiekt,    |
| 4. inne wytwórnie żywności                | – 2 obiekty,   |
| 5. sklepy spożywcze                       | – 20 obiektów, |
| 6. magazyny hurtowe                       | – 1 obiekt,    |
| 7. obiekty ruchome i tymczasowe           | – 2 obiekty,   |
| 8. środki transportu                      | – 4 środki,    |
| 9. obiekty żywienia zbiorowego otwarte    | – 12 obiektów, |
| 10. obiekty żywienia zbiorowego zamknięte | – 6 obiektów.  |

Wykres 3. Decyzje o zatwierdzeniu zakładów w różnych grupach obiektów.



OCENA BEZPIECZEŃSTWA SANITARNEGO POWIATU NAKIELSKIEGO  
ZA 2020 ROK

Jakość zdrowotna środków spożywczych oraz materiałów i wyrobów przeznaczonych do kontaktu z żywnością.

W celu oceny bezpieczeństwa żywności w 2020 roku, zgodnie z „Harmonogramem poboru próbek”, zatwierdzonym przez Państwowego Wojewódzkiego Inspektora Sanitarnego w Bydgoszczy, pobrano do badań laboratoryjnych, w ramach urzędowej kontroli i monitoringu 255 próbek, w tym 1 próbkę przedmiotów użytku i 1 próbkę kosmetyku, tj.:

- 196 próbek w kierunku badań mikrobiologicznych,
- 59 próbek w kierunku badań chemicznych.

Zakwestionowano 12 próbki żywności, tj:

Lp.	Data pobrania próbki	Nazwa pobranej próbki, producent	Przyczyna kwestionowania	Uwagi
1.	12.08.2020 r.	Lody z automatu na bazie mleka	Przekroczenie Liczby Enterobacteriaceae /w 5 próbkach/	-
2.	19.08.2020 r.	Lody z automatu na bazie mleka	Przekroczenie Liczby Enterobacteriaceae /w 5 próbkach/	-
3.	07.09.2020 r.	Żołądki z kurczaka świeże	Obecność Campylobacter spp. /w 1 próbce/	-
4.	07.09.2020 r.	Wątróbki z kurczaka świeże	Obecność Campylobacter spp. /w 1 próbce/	-

Na podstawie wyników badań laboratoryjnych należy stwierdzić, że procent zdyskwalifikowanych (nie odpowiadających właściwej jakości) próbek na przestrzeni dziesięciu ostatnich lat był niski i wynosił:

- 0 % w roku 2011,
- 2,07% w roku 2012,
- 0,52 %w roku 2013,
- 0% w roku 2014,
- 0,94% w roku 2015,
- 1,87% w roku 2016,
- 2,27% w roku 2017,
- 0,74% w roku 2018,
- 0,83% w roku 2019,
- 4,7% w roku 2020.

## OCENA BEZPIECZEŃSTWA SANITARNEGO POWIATU NAKIELSKIEGO ZA 2020 ROK

Ocena wdrażania realizacji systemów kontroli wewnętrznej (GHP/GMP, system HACCP) w zakładach żywienia zbiorowego, produkcji i obrotu żywnością.

Głównym celem żywienia zbiorowego, w tym również cateringu, jest zaspokajanie potrzeb żywieniowych poszczególnych grup społeczeństwa, w tym także chorych w placówkach ochrony zdrowia. Polega ono na dostarczeniu gotowych do spożycia posiłków i napojów, bezpiecznych pod względem jakości zdrowotnej oraz zapewnieniu warunków umożliwiających ich konsumpcję. Posiłki przeznaczone do konsumpcji, w tego typu placówkach, muszą być całkowicie bezpieczne dla konsumenta. Powinny one ponadto odpowiadać oczekiwaniom konsumentów w aspekcie jakości organoleptycznej i estetycznej. Ich spożywanie nie może stwarzać ryzyka zachorowania na jakąkolwiek chorobę przenoszoną drogą pokarmową. Należy podkreślić, iż w świetle obowiązującego prawa za jakość zdrowotną żywności odpowiada jej producent, w tym przypadku kierownictwo i pracownicy zakładu żywienia zbiorowego. Stąd też na osobach realizujących w praktyce żywienie zbiorowe, w tego rodzaju placówkach spoczywa ogromna odpowiedzialność. Właściwa praca wszystkich pracowników, związana jest z systematycznym podnoszeniem ich kwalifikacji i stosowaniem prawidłowych, nowoczesnych praktyk i technologii. Bez stałej aktualizacji wiedzy i podnoszenia jej poziomu przez personel, nie można oczekiwać prawidłowej organizacji i funkcjonowania placówek oraz zapewnienia bezpieczeństwa i wysokiej jakości zdrowotnej produkowanych w nich posiłków.

Podstawowym warunkiem prawidłowej realizacji żywienia zbiorowego i zapewnienia całkowitego bezpieczeństwa konsumenta oraz właściwej jakości zdrowotnej posiłków, jest stworzenie odpowiednich warunków techniczno-organizacyjnych oraz spełnienie wszystkich wymaganych standardów higienicznych, odnoszących się do procesów magazynowania surowców i półproduktów żywnościowych oraz produkcji posiłków i ich dystrybucji.

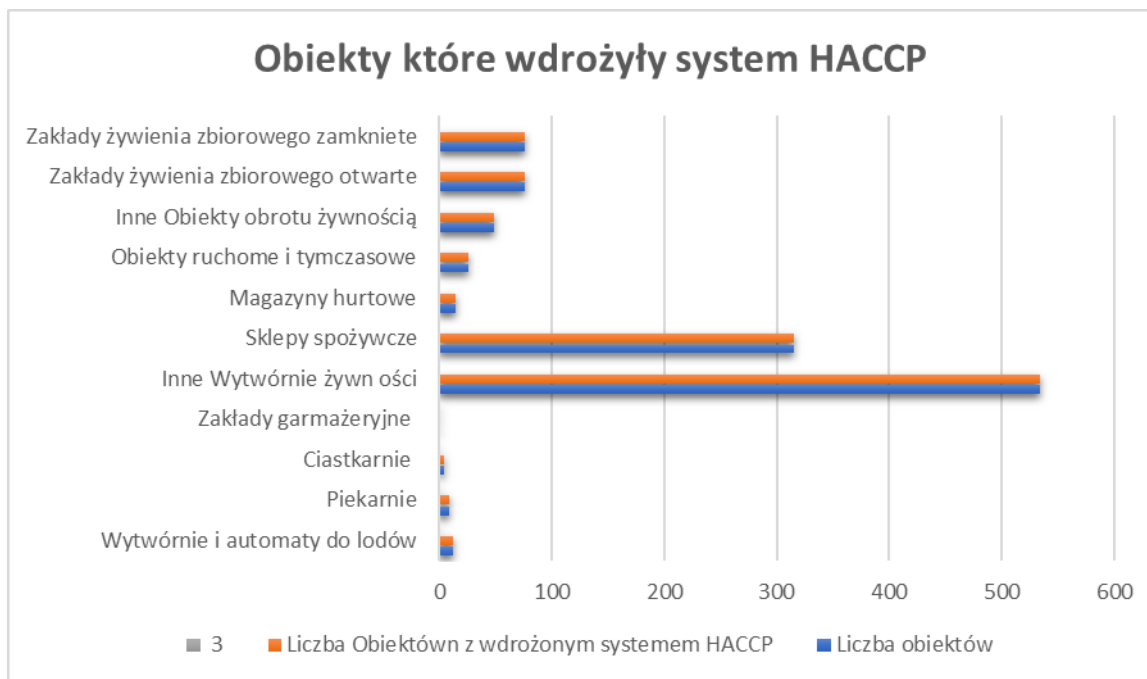
Analogicznie do lat ubiegłych, Państwowa Inspekcja Sanitarna, nadzorowała przestrzeganie przez producentów i dystrybutorów środków spożywczych, przepisów w zakresie wdrażania i realizacji wymagań higienicznych, w tym zasad Dobrej Praktyki Higienicznej (GHP), Dobrej Praktyki Produkcyjnej (GMP) oraz wdrażania Systemu Analizy Zagrożeń i Krytycznych Punktów Kontroli (HACCP), określonych w rozporządzeniu (WE) nr 853/2004 Parlamentu Europejskiego i Rady z dnia 29 kwietnia 2004 r. w sprawie higieny środków spożywczych (Dz. U. UE L139 z 30.04.2004 r., z późn. zm.).

Duże zaangażowanie Państwowego Powiatowego Inspektora Sanitarnego w Nakle nad Notecią w działania, mające na celu przedstawienie przedsiębiorcom korzyści, wynikających z wdrożenia

## OCENA BEZPIECZEŃSTWA SANITARNEGO POWIATU NAKIELSKIEGO ZA 2020 ROK

systemu HACCP oraz egzekwowanie obowiązku wdrażania w/w zasad i systemu, przyniosły zdecydowaną poprawę w tym zakresie, co obrazuje poniższy wykres.

Wykres 3. Obiekty, które wdrożyły system HACCP



W analizowanym roku odsetek obiektów, które prowadziły system HACCP przedstawia się następująco:

- sklepy 100%,
- piekarnie 100%,
- żywienie otwarte 100%,
- żywienie zamknięte 100%,
- zakłady produkcyjne 100%,
- transport 100%,
- magazyny hurtowe 100%
- inne obiekty obrotu żywnością ( apteki, punkty handlowe na poczcie, gospodarstwo rybackie) 100%.

Wszystkie nadzorowane obiekty wdrożyły i realizują wymagania higieniczne zawarte w Dobrej Praktyce Higienicznej (GHP) oraz Dobrej Praktyce Produkcyjnej (GMP).

### **Działania w systemie wczesnego ostrzegania o niebezpiecznych produktach żywnościowych i paszach RASFF.**

Opracowanie nie może być powielane inaczej, jak tylko w całości – bez pisemnej zgody Państwowego Powiatowego Inspektora Sanitarnego w Nakle nad Notecią

## OCENA BEZPIECZEŃSTWA SANITARNEGO POWIATU NAKIELSKIEGO ZA 2020 ROK

RASFF – czyli system wczesnego ostrzegania o niebezpiecznych produktach żywnościowych i środkach żywienia zwierząt, jest skutecznym narzędziem, służącym wymianie informacji, dotyczących działań podejmowanych, w celu zapewnienia bezpieczeństwa żywności. Jest on ważnym elementem polityki ochrony zdrowia ludności na obszarze całego kraju, a zasada jego działania opiera się na zbieraniu i szybkim przekazywaniu informacji o produktach żywnościowych i środkach żywienia zwierząt, mogących stanowić zagrożenie dla zdrowia i życia konsumentów. W odniesieniu do produktów żywnościowych i środków żywienia zwierząt, zasady funkcjonowania RASFF, zostały określone w Rozporządzeniu Parlamentu Europejskiego i Rady (WE) Nr 178/2002 z dnia 28 stycznia 2002 r.

Powiadomienia alarmowe są wysyłane, jeżeli na rynku znajduje się niebezpieczny produkt spożywczy lub środek żywienia zwierząt oraz jeżeli konieczne jest podjęcie natychmiastowych działań.

### **DZIAŁANIA PODJĘTE W RAMACH SYSTEMU RASFF W 2020 ROKU**

**W roku 2020, przeprowadzono kontrole, w związku z powiadomieniami alarmowymi i informacyjnymi, tj.:**

**1. So Riso olej z ryżu naturalny 100%** (Market Netto)-zakwestionowany, z uwagi na przekroczenie NDP estrów 3-MCPD oraz estrów glicydowych,

- w wyniku podjętych działań ustalono, że 1 opakowanie produktu, zwrócono do Centrum Dystrybucyjnego.

**2. "Kresto Sezam"** (sklep spożywczy) – produkt zakwestionowany, z uwagi na stwierdzenie obecności Salmonella Amsterdam i Salmonella Livingstone,

- przeprowadzono 1 kontrolę – stwierdzono w obrocie 5 opakowań w/w produktu, który został wycofany z obrotu.

**3. "Granit talerz deserowy 20 cm Czarny NBC"** (sklep PU) - stwierdzono przekroczenie dopuszczalnej ilości uwalnianego ołowiu z talerzy ceramicznych,

- przeprowadzono 1 kontrolę – stwierdzono 6 sztuk w/w produktu, który wycofano z obrotu.

**4. "Rodzynki sultańskie FRESCO"** – (sklep)- produkt zakwestionowany, z uwagi na przekroczenie NDP Ochrotoksyny A,

- w wyniku podjętych działań ustalono, że w obrocie i na stanie magazynowym nie było w/w produktu.

**5. Powidła śliwkowe** – (producent) – produkt zakwestionowany, z uwagi na stwierdzenie zanieczyszczenia fragmentem pestki,



OCENA BEZPIECZEŃSTWA SANITARNEGO POWIATU NAKIELSKIEGO  
ZA 2020 ROK

- nie wycofano z obrotu z uwagi na zastosowanie przez zakład wszelkich możliwych zabezpieczeń technologicznych i technicznych.

**6. "Buraczki wiórki marki Lewiatan"** – zakwestionowane, z uwagi na obecność ciała obcego-szkło,

- w wyniku podjętych działań ustalono, że w obrocie i na stanie magazynowym nie ma w/w produktu.

**7. Sezam bio pochodzący z Indii** (sklep) – zakwestionowany, z uwagi na wykrycie tlenu etylenu,

- w wyniku podjętych działań ustalono, że w obrocie i na stanie magazynowym nie ma w/w produktu.

### POWIADOMIENIA INFORMACYJNE

1. California Shelled Almonds (firmy transportowe) – zakwestionowany, z uwagi na niewystarczające dokumenty, dotyczące śledzenia pochodzenia produktu,

- w wyniku podjętych działań ustalono, że na terenie powiatu nakielskiego, firmy transportowe nie posiadają środka transportu, o numerze rejestracyjnym GA4202J, wskazanego w powyższym powiadomieniu.

2. "Landleibe" – jogurt (sklep spożywczy) – produkt zakwestionowany, z uwagi na ciało obce,

- w wyniku podjętych działań ustalono, że w obrocie i na stanie magazynowym nie ma w/w jogurtu.

3. "Jaja" (Inspekcja Weterynaryjna) – zakwestionowane, z uwagi na stwierdzenie obecności kokcydiostatyku,

- w wyniku podjętych działań ustalono, że 720 sztuk jaj, zużyto do produkcji w piekarni.

4. Mąka żytnia razowa typ 2000 (młyn) – zakwestionowana, z uwagi na przekroczenie NDP Ochratoksyny A,

- w wyniku podjętych działań zweryfikowano, że zakład – dostawca, posiada zatwierdzenie zakładu oraz jest objęty nadzorem przez PPIS w Nakle nad Notecią,

5. Kiełbasa biała surowa – zakwestionowana, z uwagi na stwierdzenie obecności Salmonella spp.,

- nie podjęto działań- produkt po terminie przydatności do spożycia.

6. Filet z piersi kurczaka (powiadomienie głównego Lekarza Weterynarii) produkt zakwestionowany, z uwagi na obecność pałeczek Salmonella Enteritidis,

OCENA BEZPIECZEŃSTWA SANITARNEGO POWIATU NAKIELSKIEGO  
ZA 2020 ROK

- w wyniku podjętych działań ustalono, że w obrocie i na stanie magazynowym nie ma w/w produktu.

7. Udziec kurczaka (powiadomienie głównego Lekarza Weterynarii) - produkt zakwestionowany, z uwagi na obecność pałeczek Salmonella Enteritidis,

- w wyniku podjętych działań ustalono, że w obrocie i na stanie magazynowym nie ma w/w produktu.

8. Bio herbata konopna – zakwestionowana, z uwagi na zawartość w składzie ciętych liści konopii,

- w wyniku podjętych działań ustalono, że w obrocie nie ma w/w produktu.

9. Kielbasa bamberska – (sklep) zakwestionowana, z uwagi na stwierdzenie Obecności Listeria monocytogenes,

- w wyniku podjętych działań ustalono, że w obrocie nie ma w/w produktu.

10. Wino Mogen Dawid Concord, Alc. 10,5% - (market) – produkt zakwestionowany, z uwagi na stwierdzenie zmienionych cech organoleptycznych,

- w wyniku podjętych działań ustalono, że w obrocie nie ma w/w produktu.

### POWIADOMIENIE O NIEZGODNOŚCI

1. Batonik Dipper XL Tongue Painter Raspberry – wystąpienie niepożądanych objawów

- nie wpłynęła żadna skarga dot. w/w produktu.

2. "Lung Detox" – niedozwolone oświadczenie żywieniowe i zdrowotne w reklamie

- przeprowadzono 3 kontrole – nie stwierdzono w obrocie i na stanie magazynowym w/w produktu

3. "Detonic" -niedozwolone oświadczenie żywieniowe i zdrowotne w reklamie,

- przeprowadzono 3 kontrole – nie stwierdzono w obrocie i na stanie magazynowym w/w produktu

4. Alpha Multiwitamina dla mężczyzn – (sklepy, apteki) - zakwestionowane, z uwagi na wysoką zawartość witaminy B6,

- przeprowadzono 11 kontroli sanitarnych – nie stwierdzono w obrocie i na stanie magazynowym w/w produktu.

W analizowanym okresie, przeprowadzono 2 kontrole, wynikające z powiadomień alarmowych i informacyjnych, zgłaszanych w ramach systemu RASFF.

OCENA BEZPIECZEŃSTWA SANITARNEGO POWIATU NAKIELSKIEGO  
ZA 2020 ROK

**Działania w systemie wczesnego ostrzegania o produktach niebezpiecznych RAPEX**

System RAPEX funkcjonuje w Polsce od dnia wejścia do Unii Europejskiej (1 maja 2004 r.). W systemie tym, gromadzone i wymieniane są dane o produktach, stwarzających zagrożenie dla zdrowia lub życia konsumentów, z wyłączeniem farmaceutyków, urządzeń medycznych oraz żywności i pasz.

W 2020 r. wpłynęły 3 notyfikacje, dotyczące produktów kosmetycznych.

Nr notyfikacji RAPEX	Ilość kontroli/kontrolowane obiekty	Stwierdzono	Nie stwierdzono	Uwagi
<b>A12/00093/20</b> Wyrób do farbowania włosów pn.: <b>Black Henna-</b> stwierdzono obecność p-fenylenodiaminy	Przeprowadzono 11 kontroli: 5 w marketach 6 w sklepach drogerijnych		Nie stwierdzono w obrocie	
<b>A12/00812/20</b> <b>A12/00813/20</b> <b>Perfumy,</b> w których stwierdzono obecność alergenów zapachowych niewskazanych w składzie	Przeprowadzono 6 kontroli: 1 w markecie 4 w sklepach drogerijnych 1 w sklepie perfumeryjnym		Nie stwierdzono w obrocie	
<b>A12/00889/20</b> <b>Perfumy,</b> w których stwierdzono obecność alergenów zapachowych niewskazanych w składzie	Przeprowadzono 4 kontrole: 1 w markecie 3 w sklepach drogerijnych			

Łącznie przeprowadzono 21 kontroli, z czego 14 w sklepach drogerijnych i 7 w marketach

### **ŚWIADECTWA IMPORTOWE**

W ramach prowadzonego nadzoru nad importem środków spożywczych oraz przedmiotów i materiałów do kontaktu z żywnością, Państwowy Powiatowy Inspektor Sanitarny w Nakle nad Notecią w analizowanym roku, nie wydał dla środków spożywczych świadectw, o spełnieniu wymagań zdrowotnych.

### **GOSPODARSTWA ROLNE**

W analizowanym okresie, wpis do rejestru zakładów uzyskało 31 gospodarstw rolnych. Ogółem w rejestrze zakładów znajdujących się pod nadzorem Państwowego Powiatowego Inspektora Sanitarnego w Nakle nad Notecią, znajdują się 524 gospodarstwa rolne.

#### **Wnioski:**

Z uwagi na wystąpienie na terytorium Rzeczypospolitej Polskiej epidemii, okresowo zawieszono kontrole sanitarne. Pracownicy sekcji Higieny Żywności Żywnienia i Przedmiotów Użytku, włączeni zostali do pracy w nadzorze przeciwepidemiologicznym. W porównaniu do lat ubiegłych zmniejszyła się liczba kontroli sanitarnych – 270 w analizowanym roku, 588 kontroli w roku 2019, co przełożyło się na liczbę wydanych decyzji administracyjnych – 60 w roku 2020; 131 decyzji w roku 2019.

1. Najwięcej problemów w trakcie nadzoru nad placówkami żywieniowo-żywnościowymi, notuje się w zakładach obrotu żywnością. Wynika to z braku świadomości i wiedzy przedsiębiorców oraz braku kwalifikacji i braku świadomości osób w nich zatrudnionych. Często pracownicy tych zakładów, nie posiadają wiedzy, w zakresie bezpieczeństwa żywności, podstawowych zasad higieny, przepisów prawa żywnościowego oraz potencjalnych zagrożeń.

2. Liczba sygnałów otrzymywanych od ludności, dotyczących nieprawidłowości w zakładach żywności i żywienia w 2020 r. wyniosła 15 (1 interwencja przekazana do Komendy Powiatowej Policji w Nakle nad Notecią). W roku 2019 r. liczba interwencji wyniosła 23 (w 2018 r. wyniosła 33). 7 zgłoszonych interwencji rozpatrzono jako zasadne i 7 jako niezasadne. Reagowano na każdy zgłoszony sygnał, dotyczący nieprawidłowości w zakładach żywnościowo-żywieniowych.

OCENA BEZPIECZEŃSTWA SANITARNEGO POWIATU NAKIELSKIEGO  
ZA 2020 ROK

3. Wyniki badań laboratoryjnych próbek żywności świadczą, że procent zdyskwalifikowanych próbek na przestrzeni ostatnich lat utrzymuje się na niskim poziomie, co świadczy o dobrej jakości środków spożywczych znajdujących się w obrocie.

## ŚRODOWISKO PRACY CHOROBY ZAWODOWE

Państwowy Powiatowy Inspektor Sanitarny w Nakle nad Notecią w 2020 roku w ramach bieżącego nadzoru sanitarnego przeprowadził kontrole sanitarne, w zakresie:

- oceny stanu sanitarno-higienicznego zakładów pracy,
- prewencji chorób zawodowych,
- przestrzegania zasad, przepisów higieny pracy i warunków środowiska pracy,
- przestrzegania przez producentów, importerów, osoby wprowadzające do obrotu, stosujące lub eksportujące substancje chemiczne i ich mieszaniny lub wyroby, obowiązków wynikających z przestrzegania przepisów Ustawy z dnia 25 lutego 2011 roku o substancjach chemicznych i ich mieszaninach (tekst jednolity z 2020 roku poz. 2289), oraz przepisów rozporządzenia (WE) nr 1907/2006 Parlamentu Europejskiego i Rady z dnia 18 grudnia 2006 roku w sprawie rejestracji, oceny, udzielania zezwoleń i stosowanych ograniczeń w zakresie chemikaliów (REACH) i rozporządzenia Parlamentu Europejskiego i Rady (WE) nr 1272/2008 z dnia 16 grudnia 2008 r. w sprawie klasyfikacji, oznakowania i pakowania substancji i mieszanin,
- przestrzegania przepisów ustawy z dnia 9 listopada 1995 roku o ochronie zdrowia przed następstwami używania tytoniu i wyrobów tytoniowych (tekst jednolity Dz. U. z 2021, poz. 276 z późn.zm.),
- udostępniania na rynku i stosowania produktów biobójczych, wprowadzania do obrotu wyrobów poddanych działaniu produktów biobójczych i substancji czynnych przeznaczonych do stosowania w produktach biobójczych w działalności zawodowej, w oparciu o ustawę o produktach biobójczych z dnia 9 października 2015 roku (Dz.U. z 2021, poz. 24) oraz rozporządzenie Parlamentu Europejskiego i Rady (UE) nr 528/2012 z dnia 22 maja 2012 roku w sprawie udostępniania na rynku i stosowania produktów biobójczych,
- przestrzegania przez podmioty, wprowadzające do obrotu prekursorzy kategorii 2 i 3 obowiązków, wynikających z ustawy z dnia 29 lipca 2005 roku o przeciwdziałaniu narkomanii (tekst jednolity Dz. U. nr 2020, poz. 2050 z późn. zm.), rozporządzenia (WE) Parlamentu Europejskiego i Rady nr 273/2004 z dnia 11 lutego 2004 roku w sprawie prekursorów narkotykowych oraz rozporządzenia (WE) Rady nr 111/2005 z dnia 22 grudnia 2004 roku określającego zasady nadzorowania handlu prekursorami narkotyków pomiędzy Wspólnotą, a państwami trzecimi,

## OCENA BEZPIECZEŃSTWA SANITARNEGO POWIATU NAKIELSKIEGO ZA 2020 ROK

- przestrzegania przepisów rozporządzenia (WE) Nr 648/2004 Parlamentu Europejskiego i Rady z dnia 31 marca 2004 roku w sprawie detergentów przez podmioty, wprowadzające do obrotu detergenty.

Ponadto Państwowy Powiatowy inspektor Sanitarny w Nakle nad Notecią nadzoruje na terenie powiatu nakielskiego przestrzeganie zakazu wytwarzania i wprowadzania do obrotu na terytorium Rzeczypospolitej Polskiej środków zastępczych lub nowych substancji psychoaktywnych w rozumieniu ustawy z dnia 29 lipca 2005 roku o przeciwdziałaniu narkomanii (Dz.U.z 2020 roku poz. 2050).

### **Choroby zawodowe**

Postępowania w przedmiocie chorób zawodowych są prowadzone przez Państwowego Powiatowego Inspektora Sanitarnego w Nakle nad Notecią na podstawie rozporządzenia Rady Ministrów z dnia 30 czerwca 2009r. w sprawie chorób zawodowych (tekst jednolity Dz. U. z 2013r. poz. 1367).

W 2020 roku zgłoszono 5 podejrzeń chorób zawodowych dla 3 pacjentów tj.:

- **poz. 6** – astma oskrzelowa (2 pacjentów: stolarz, piekarz),
- **poz. 7** – zewnątrzpochodne alergiczne zapalenie pęcherzyków płucnych (1 pacjent: stolarz),
- **poz. 20.1** – przewlekłe choroby obwodowego układu nerwowego wywołane sposobem wykonywania pracy: zespół cieśni w obrębie nadgarstka (1 pacjentka: szwaczka),
- **poz. 21** – obustronny trwały odbiorczy ubytek słuchu typu ślimakowego lub czuciowo – nerwowego spowodowany hałasem, wyrażony podwyższeniem progu słuchu o wielkości co najmniej 45 dB w uchu lepiej słyszającym, obliczony jako średnia arytmetyczna dla częstotliwości audiometrycznych 1, 2 i 3 kHz (1 pacjent: stolarz).

W 2020 roku prowadzone były nadal postępowania, dotyczące zgłoszeń podejrzeń chorób zawodowych z 2015 roku – 1 pacjent (1 postępowanie), z 2017 roku – 1 pacjent (2 postępowania), z 2018 roku – 3 pacjentów (3 postępowania) oraz z 2019 roku – 6 pacjentów (8 postępowania):

1. postępowanie administracyjne, dotyczące stwierdzenia choroby zawodowej u leśniczego
  - a. - **poz. 26** wg wykazu chorób zawodowych (*choroby zakaźne lub pasożytnicze albo ich następstwa: borelioza*);
2. postępowanie administracyjne, dotyczące stwierdzenia choroby zawodowej u lakiernika

OCENA BEZPIECZEŃSTWA SANITARNEGO POWIATU NAKIELSKIEGO  
ZA 2020 ROK

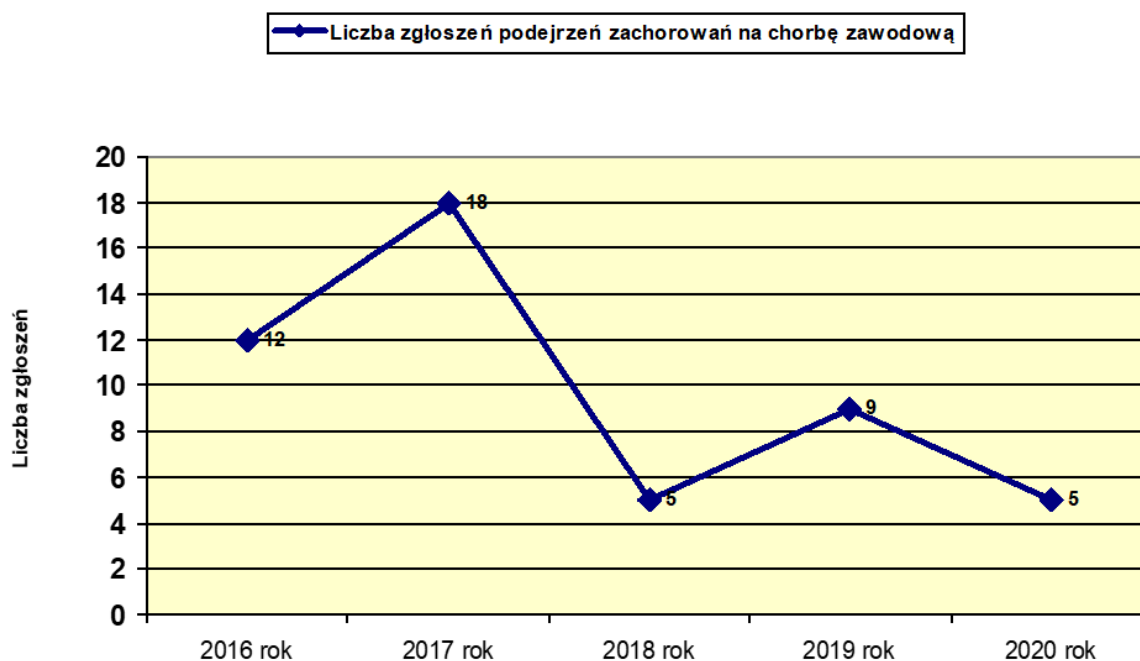
- a. - **poz. 18.1** wg wykazu chorób zawodowych (*choroby skóry: alergiczne kontaktowe zapalenie skóry*);
3. postępowania prowadzone względem jednej pacjentki szwaczki – stylistki paznokci, dotyczące stwierdzenia następujących chorób zawodowych:
  - a. - **poz. 18.1** wg wykazu chorób zawodowych (*choroby skóry: alergiczne kontaktowe zapalenie skóry*);
  - b. - **poz. 19.5** wg wykazu chorób zawodowych (*przewlekłe choroby układu ruchu wywołane sposobem wykonywania pracy: przewlekłe zapalenie nadkłykcia kości ramiennej*);
4. postępowania prowadzone względem jednego pacjenta – rolnika indywidualnego, dotyczące stwierdzenia następujących chorób zawodowych:
  - a. - **poz. 6** (*astma oskrzelowa*);
  - b. - **poz. 7** (*zewnątrzpochodne alergiczne kontaktowe zapalenie pęcherzyków płucnych*);
5. postępowania prowadzone względem jednego pacjenta, zatrudnionego na stanowiskach ślusarza pod ziemią i pomocnika murarza, dotyczące stwierdzenia następujących chorób zawodowych:
  - a. - **poz. 5** (*przewlekłe obturacyjne zapalenie oskrzeli, które spowodowało trwale upośledzenie sprawności wentylacyjnej płuc z obniżeniem natężonej objętości wydechowej pierwszosekundowej (FEV1) poniżej 60% wartości należnej, wywołane narażeniem na pyły lub gazy drażniące, jeżeli w ostatnich 10 latach pracy zawodowej co najmniej w 30% przypadków stwierdzono na stanowisku pracy przekroczenia najwyższych dopuszczalnych stężeń*),
  - b. - **poz. 6** (*astma oskrzelowa*);
6. postępowania administracyjne, dotyczące stwierdzenia choroby zawodowej u nauczycieli
  - a. - **poz. 15** (*przewlekłe choroby narządu głosu spowodowane nadmiernym wysiłkiem głosowym, trwającym co najmniej 15 lat*);
7. postępowania w przedmiocie chorób zawodowych, dotyczące:
  - a. - **poz. 21** (*obustronny trwały odbiorczy ubytek słuchu typu ślimakowego lub czuciowo – nerwowego spowodowany hałasem, wyrażony podwyższeniem progu słuchu o wielkości co najmniej 45 db w uchu lepiej słyszającym, obliczony jako średnia arytmetyczna dla częstotliwości audiometrycznych 1, 2 i 3 kHz*) u ślusarza, starszego specjalisty ds. badań oraz operatora maszyn drogowych.

Państwowy Powiatowy Inspektor Sanitarny w Nakle nad Notecią wydał w 2020 roku 3 decyzje o braku podstaw do stwierdzenia choroby zawodowej oraz 3 decyzje o stwierdzeniu choroby zawodowej.

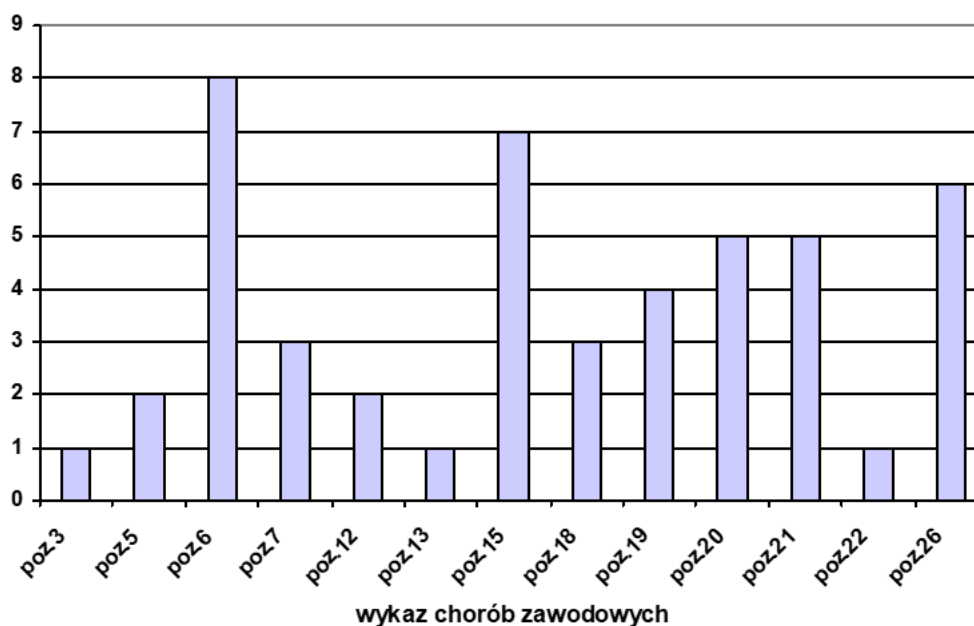
Na podstawie danych z okresu ostatnich pięciu lat tj. od 01.01.2016 roku do 31.12.2020 roku, można zauważyć wzrost zgłoszeń w 2017 roku i następnie spadek zgłoszeń podejrzeń zachorowań na choroby zawodowe, co obrazuje poniższy wykres:



OCENA BEZPIECZEŃSTWA SANITARNEGO POWIATU NAKIELSKIEGO  
ZA 2020 ROK



Liczba zgłoszonych podejrzeń zachorowań na choroby zawodowe  
zgodnie z wykazem chorób zawodowych w latach 2016-2020



Wykaz chorób zgłoszonych wg pozycji z wykazu zawartego w rozporządzenia Rady Ministrów z dnia 30 czerwca 2009r. w sprawie chorób zawodowych (tekst jednolity Dz. U. z 2013r. poz. 1367 z późn. zm.).

- poz. 3- – pylice płuc
- poz.5 -przewlekłe obturacyjne zapalenie oskrzeli, które spowodowało trwałe upośledzenie sprawności wentylacyjnej płuc z obniżeniem natężonej objętości wydechowej pierwszosekundowej (FEV1) poniżej 60% wartości należnej, wywołane narażeniem na pyły

## OCENA BEZPIECZEŃSTWA SANITARNEGO POWIATU NAKIELSKIEGO ZA 2020 ROK

lub gazy drażniące, jeżeli w ostatnich 10 latach pracy zawodowej co najmniej w 30% przypadków stwierdzono na stanowisku pracy przekroczenia najwyższych dopuszczalnych stężeń

- poz.6- astma oskrzelowa
- poz.7- zewnątrzpochodne alergiczne zapalenie pęcherzyków płucnych
- poz.12- alergiczny nieżyt nosa
- poz.13- zapalenie obrzękowa krtani o podłożu alergicznym
- poz.15- przewlekłe choroby narządu głosu spowodowane nadmiernym wysiłkiem głosowym, trwającym co najmniej 15 lat
- poz.18- choroby skóry
- poz.19- przewlekłe choroby układu ruchu wywołane sposobem wykonywania pracy
- poz.20- przewlekłe choroby obwodowego układu nerwowego wywołane sposobem wykonywania pracy
- poz.21- obustronny trwały odbiorczy ubytek słuchu typu ślimakowego lub czuciowo – nerwowego spowodowany hałasem, wyrażony podwyższeniem progu słuchu o wielkości co najmniej 45 dB w uchu lepiej słyszającym, obliczony jako średnia arytmetyczna dla częstotliwości audiometrycznych 1, 2 i 3 kHz
- poz.22- zespół wibracyjny
- poz.26- choroby zakaźne lub pasożytnicze albo ich następstwa

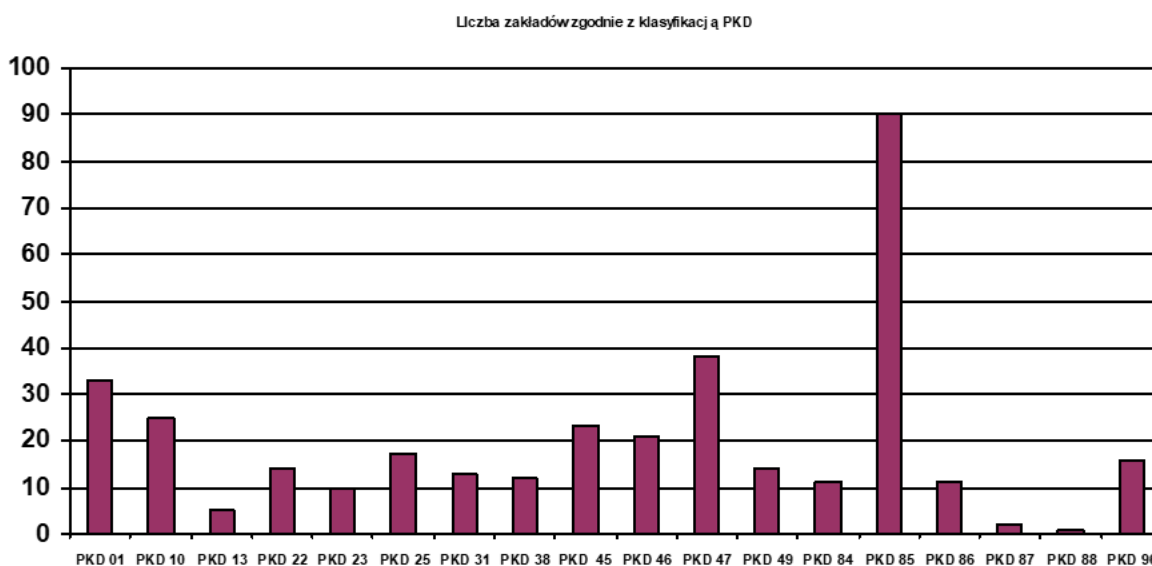
Największą liczbę zgłoszeń na terenie powiatu nakielskiego odnotowano w grupie chorób zawodowych poz.26, gdzie dominują zgłoszenia dotyczące podejrzenia zachorowań na boreliozę, wśród leśników i rolników indywidualnych. W grupie chorób zakaźnych, stwierdzono również toksoplazmozę u zootechnika. Drugą grupą chorób zawodowych zgłaszanych najczęściej jest astma oskrzelowa, którą zgłaszają głównie rolnicy. Trzecią chorobą zawodową najczęściej zgłaszaną do Państwowego Powiatowego Inspektora Sanitarnego w Nakle nad Notecią przez pracowników są przewlekłe choroby narządu głosu, spowodowane nadmiernym wysiłkiem głosowym, trwającym co najmniej 15 lat (poz.15), które dotyczą głównie nauczycieli.

## BEZPIECZEŃSTWO I HIGIENA ŚRODOWISKA PRACY

Pod nadzorem Państwowego Powiatowego Inspektora Sanitarnego w Nakle nad Notecią, w zakresie nadzoru nad środowiskiem pracy znajduje się 439 zakładów pracy, zatrudniających łącznie 11470 pracowników.



Z dniem 1 lipca 2020 r. Państwowa Inspekcja Sanitarna Ministerstwa Spraw Wewnętrznych i Administracji została zlikwidowana, kompetencje jej przejęła Państwowa Inspekcja Sanitarna. W związku z powyższym Państwowy Powiatowy Inspektor Sanitarny w Nakle nad Notecią objął nadzorem bieżącym obiekty podlegające Ministerstwu Spraw Wewnętrznych i Administracji tj. obiekty Komend i posterunków Policji oraz obiektów Straży Pożarnej.



## OCENA BEZPIECZEŃSTWA SANITARNEGO POWIATU NAKIELSKIEGO ZA 2020 ROK

**Rodzaj PKD** wyszczególniony na wykresie:

- PKD 01- Uprawy rolne, chów i hodowla bydła
- PKD 19- Produkcja artykułów spożywczych
- PKD 13- Produkcja wyrobów tekstylnych
- PKD 22- Produkcja wyrobów z gumy i tworzyw sztucznych
- PKD 25- Produkcja wyrobów metalowych
- PKD 31- Produkcja mebli
- PKD 38- Gospodarka odpadami
- PKD 45- Handel hurtowy i detaliczny – naprawa pojazdów samochodowych
- PKD 46- Handel hurtowy – sprzedaż
- PKD 47- Handel detaliczny
- PKD 49-Transport i gospodarka magazynowa
- PKD 84- Administracja publiczna
- PKD 85-Edukacja
- PKD 86- Ochrona Zdrowia
- PKD 87-Pomoc społeczna z zakwaterowaniem
- PKD 88- Pomoc społeczna bez zakwaterowania
- PKD 96- Pozostała indywidualna działalność usługowa

W 2020 roku do Państwowego Powiatowego Inspektora Sanitarnego w Nakle nad Notecią wpływały doniesienia sanitarne głównie, dotyczące nieprzestrzegania wprowadzonych nakazów, zakazów i ograniczeń związanych z ogłoszonym stanem epidemii w kraju w zakładach pracy. Zgłoszenia, dotyczyły głównie braku środków do dezynfekcji rąk, braku czystości bieżącej w zakładzie oraz braku reżimu sanitarnego.

W 2020 roku, w ramach „Planu zasadniczych przedsięwzięć na 2020 rok” zaplanowano do kontroli 34 obiekty. Skontrolowano łącznie 31 obiektów, prowadzących działalność gospodarczą, w których przeprowadzono łącznie 43 kontrole

W 2020 roku przeprowadzono kontrole sanitarne pozaplanowe, w związku z pismami Państwowego Wojewódzkiego Inspektora Sanitarnego w Bydgoszczy, dotyczącymi wycofywania z terytorium Polski produktów biobójczych (np. bez wymaganych pozwoleń), w związku ze zgłoszonymi interwencjami oraz przeprowadzonymi kontrolami sprawdzającymi wykonanie nakazów decyzji administracyjnych wydanych w latach 2018-2019.

W wyniku kontroli sanitarnych przeprowadzonych w 2020 roku, w zakresie higieny środowiska pracy, Państwowy Powiatowy Inspektor Sanitarny w Nakle nad Notecią wydał 9 decyzji administracyjnych.

Najczęściej stwierdzane uchybienia, w trakcie kontroli sanitarnych przeprowadzanych w 2020 roku w zakładach pracy na terenie powiatu nakielskiego, dotyczyły:

OCENA BEZPIECZEŃSTWA SANITARNEGO POWIATU NAKIELSKIEGO  
ZA 2020 ROK

- braku aktualnych badań i pomiarów szkodliwych czynników dla zdrowia w środowisku pracy,
- braku podjęcia działań prowadzących do obniżenia narażenia na szkodliwe czynniki występujące w środowisku pracy,
- braku aktualizowania dokumentacji oceny ryzyka zawodowego dla poszczególnych stanowisk pracy oraz braku weryfikacji stanowisk, dla których nie opracowano dokumentacji oceny ryzyka zawodowego,
- braku opracowania i wdrożenia programu działań organizacyjno-technicznych, zmierzających do obniżenia narażenia na hałas
- braku właściwego stanu sanitarno-higienicznego pomieszczeń higienicznosanitarnych dla pracowników, w tym braku czystości bieżącej

Ponadto w ramach prowadzonych postępowań administracyjnych i egzekucyjnych, dotyczących warunków higieniczno-sanitarnych, Państwowy Powiatowy Inspektor Sanitarny w Nakle nad Notecią wydał postanowienia o nałożeniu grzywny na pracodawców, w celu przymuszenia na kwotę **5700,00** zł,

Nałożono również 1 mandat karny w kwocie **800** zł, z zakresu bezpieczeństwa i higieny w zakładzie pracy



Kabina prysznicowa –stan stwierdzony podczas kontroli i usunięcie zabrudzeń w trakcie trwania kontroli

OCENA BEZPIECZEŃSTWA SANITARNEGO POWIATU NAKIELSKIEGO  
ZA 2020 ROK



Stan pomieszczenia toalety stwierdzony podczas kontroli sanitarnej

## NADZÓR NAD ŚRODKAMI ZASTĘPCZYMI

Państwowy Powiatowy Inspektor Sanitarny w Nakle nad Notecią, realizuje zadania, wynikające z ustawy z dnia 14 marca 1985 r. o Państwowej Inspekcji Sanitarnej (tekst jednolity Dz. U. z 2021 r. poz. 195) oraz ustawy z dnia 29 lipca 2005 roku o przeciwdziałaniu narkomanii (tekst jednolity Dz. U. z 2020 r. poz. 2050), w obszarze zakazu wytwarzania i wprowadzania do obrotu na terytorium Rzeczypospolitej Polskiej środków zastępczych lub nowych substancji psychoaktywnych, na terenie powiatu nakielskiego, w skład którego wchodzi 5 gmin (Gmina Nakło nad Notecią, Gmina Sadki, Gmina Kcynia, Gmina Mrocza, Gmina Szubin).

### Kontrole sanitarne

W 2020 na terenie powiatu nakielskiego przeprowadzono 1 kontrolę, wspólnie z przedstawicielami Komisariatu Policji w Szubinie, w obiekcie zajmującym się sprzedażą detaliczną wyrobów tytoniowych, e – papierosów, napojów alkoholowych oraz wyrobów zawierających susz konopny. W wyniku prowadzonych czynności ustalono, że w obiekcie oferowane są w sprzedaży wyroby zawierające susz konopny PREMIUM w papierowym, strunowym opakowaniu o deklarowanej gramaturze 1g o nazwie „AK – 47 CBD” ; „Tripple Cheese CBD” ; „Bubble Gum CBD”, „Amnesia Haze CBD” oraz gotowe pre – rollsy w szklanych fiolkach (skrety) oferowane w sprzedaży pod różnymi nazwami: „Silver Haze”; „Anwesia Haze”; „Jack Herer”; „Harlequin; „Lemon Haze.

Podczas przeprowadzonej kontroli dokonano poboru losowo wybranych produktów, w celu ustalenia składu w zakresie jakościowym i ilościowym, biorąc pod uwagę deklaracje producenta, iż oferowane produkty zawierają 100% żeńskich kwiatów Cannabis Sativa L (THC < 0,2%).

Badania pobranych produktów przeprowadzone przez laboratorium Wojewódzkiej Stacji Sanitarnej-Epidemiologicznej w Bydgoszczy, wykazały *Cannabidiol*, który nie znajduje się w Rozporządzeniu Ministra Zdrowia z dnia 21 sierpnia 2019 roku zmieniającego rozporządzenie w sprawie wykazu substancji psychotropowych, środków odurzających oraz nowych substancji psychoaktywnych (Dz.U. 2019 poz. 1745) oraz w ustawie z dnia 29 lipca 2005 roku o przeciwdziałaniu narkomanii. W analizowanych produktach stwierdzono również  $\Delta$  9-THC, który znajduje się w Rozporządzeniu Ministra Zdrowia z dnia 21 sierpnia 2019 roku zmieniającego rozporządzenie w sprawie wykazu substancji psychotropowych, środków odurzających oraz nowych substancji psychoaktywnych (Dz.U. 2019 poz. 1745) i należy do substancji psychotropowych grupy II-P.

W związku ze stwierdzeniem w badaniach jakościowych występowania w wyrobach poddanych kontroli, w/w substancji psychotropowej oraz brakiem stwierdzenia występowania w produktach nowych substancji psychoaktywnych, które są pod nadzorem państwowej inspekcji sanitarnej, Państwowy Powiatowy Inspektor Sanitarny w Nakle nad Notecią, przekazał powyższe informacje Komendzie Powiatowej Policji w Nakle nad Notecią, w celu wykorzystania służbowego.

W 2020 roku do Państwowego Powiatowego Inspektora Sanitarnego w Nakle nad Notecią zgłoszono 4 podejrzenia zatrucia środkami psychoaktywnymi, w tym jeden zgon mężczyzny w wieku 17 lat. Zgłoszenia podejrzeń zatrucia dotyczyły: 1 kobiety w wieku 37 lat oraz mężczyzn w wieku 19 i 27 lat

### **Wnioski:**

- 1) Liczba zgłoszeń podejrzeń zachorowań na choroby zawodowe w powiecie nakielskim od 2020 roku jest mniejsza niż w roku 2019. Spadek liczby przypadków chorób zawodowych wynika przede wszystkim z dwóch czynników: poprawy warunków pracy oraz skutecznej profilaktyki chorób zawodowych oraz prowadzonego nadzoru bieżącego w zakładach pracy.
- 2) Najczęściej stwierdzane w zakładach pracy nieprawidłowości, dotyczyły:
  - braku przeprowadzenia badań i pomiarów czynników szkodliwych dla zdrowia w środowisku pracy,
  - braku aktualnej dokumentacji oceny ryzyka zawodowego dla poszczególnych stanowisk pracy,
  - niewłaściwego stanu sanitarno – higienicznego pomieszczeń produkcyjnych oraz higienicznosanitarnych (tj. szatni, jadalni, toalet dla pracowników),
- 3). Na podstawie przeprowadzonych kontroli sanitarnych na terenie powiatu nakielskiego, stwierdzono, nadal brak znajomości przepisów prawnych, w zakresie substancji chemicznych niebezpiecznych i ich mieszanin, dotyczących głównie braku posiadania aktualnych kart charakterystyki, co jest niezbędnym elementem tworzenia bezpiecznych i higienicznych warunków pracy w kontakcie z w/w środkami.
- 4). Na terenie powiatu nakielskiego dominują małe przedsiębiorstwa zatrudniające do 9 pracowników.



## **ZAPOBIEGAWCZY NADZÓR SANITARNY**

Działalność zapobiegawczego nadzoru sanitarnego, dotyczyła zakresu określonego w art. 3 ustawy z dnia 14 marca 1985 r. o Państwowej Inspekcji Sanitarnej. Działania podejmowane były na wniosek organów administracji samorządowej lub inwestorów i miały na celu eliminowanie nieprawidłowości natury sanitarnej już na etapie programowania, planowania, projektowania, realizacji i dopuszczania do użytkowania obiektów budowlanych. Zadania te realizowane są w ramach zapobiegawczego nadzoru sanitarnego przez:

- zajmowanie stanowiska w ramach:
  - strategicznej oceny oddziaływania na środowisko dla projektów: miejscowych planów zagospodarowania przestrzennego, studium uwarunkowań i kierunków zagospodarowania przestrzennego gmin;
  - oceny oddziaływania przedsięwzięć na środowisko;
- uzgadnianie:
  - dokumentacji projektowej inwestycji, w szczególności projektów budowlanych;
- udział w procedurach dopuszczenia do użytkowania obiektów budowlanych;
- wydawanie opinii w sprawach przedsięwzięć wspomaganych ze środków Unii Europejskiej.

Analiza projektowanych rozwiązań, w szczególności przeprowadzana była w aspekcie ryzyka narażenia ludności na czynniki uciążliwe lub szkodliwe dla zdrowia człowieka oraz w miejscu przebywania ludzi (m.in. miejsca pracy, nauki, wychowania, sportu i rekreacji, świadczenia usług dla ludności, działalności leczniczej i opieki nad osobami niepełnosprawnymi).

Działalność w okresie sprawozdawczym, w zakresie zapobiegawczego nadzoru sanitarnego, związana była z całym procesem inwestycyjnym. Zapobiegała nieprawidłowościom higieniczno – sanitarnym w realizowanych inwestycjach, a także w inwestycjach, będących w fazie projektowania, uzgadniania, opiniowania.

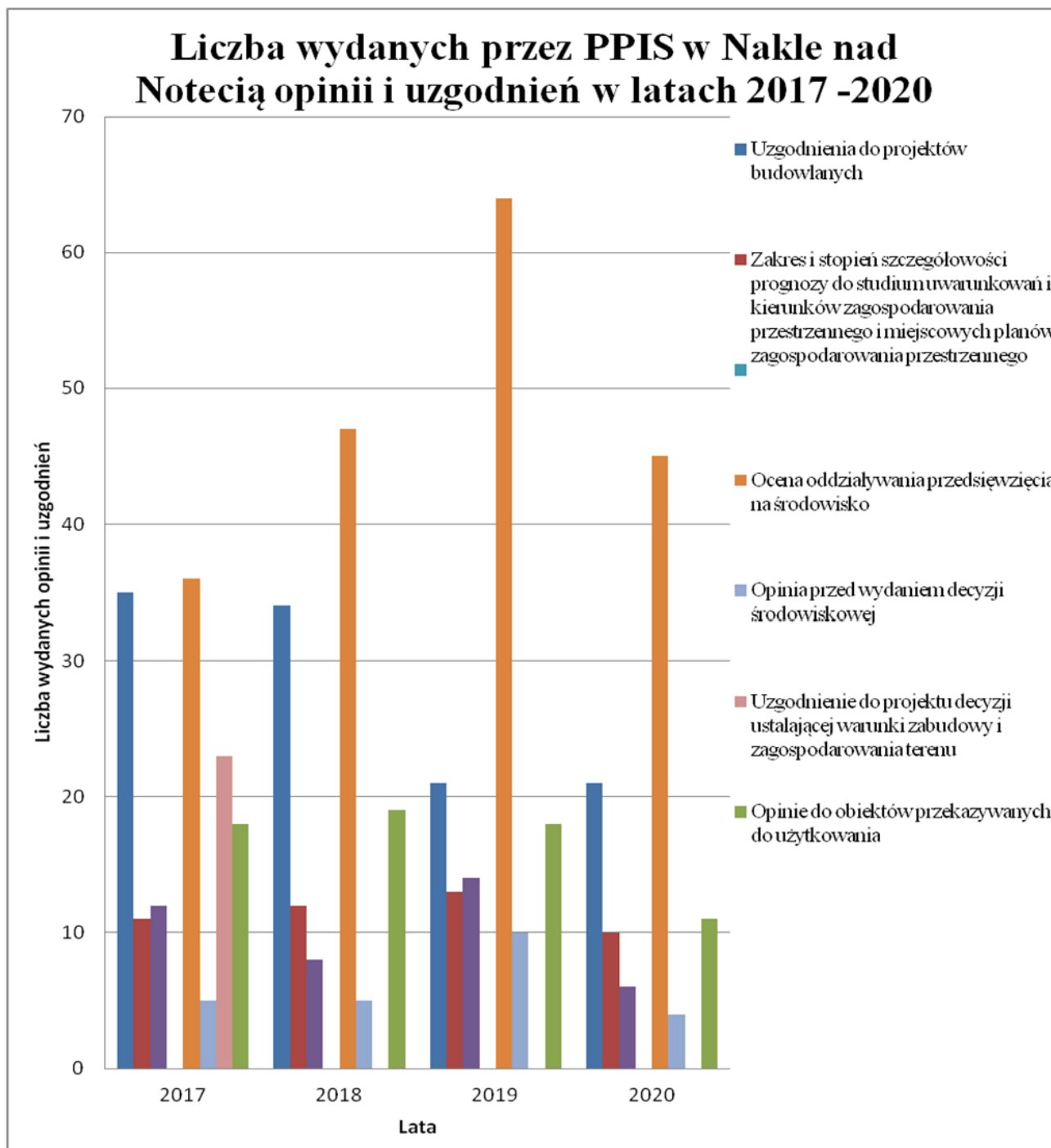
Tabele poniżej przedstawiają ilość i rodzaj wydanych opinii w latach 2017- 2020 (Tab. 1) oraz liczbę spraw, załatwionych w 2020 r., z rozbiciem na kategorie załatwianych wniosków (Tab. 2).

OCENA BEZPIECZEŃSTWA SANITARNEGO POWIATU NAKIELSKIEGO  
ZA 2020 ROK

**Tab. 1** Ilość i rodzaj wydanych opinii w latach 2017 – 2020  
[źródło: opracowanie własne]

Lp.	Wykonane zadania	Liczba wydanych opinii przez PPIS w Nakle nad Notecią			
		2017 r.	2018 r.	2019 r.	2020 r.
1.	Uzgodnienia do projektów budowlanych	35	34	21	21
2.	Zakres i stopień szczegółowości prognozy do studium uwarunkowań i kierunków zagospodarowania przestrzennego i miejscowych planów zagospodarowania przestrzennego	11	12	13	10
3.	Uzgodnienie do projektów studium uwarunkowań i kierunków zagospodarowania przestrzennego gmin i miejscowych planów zagospodarowania przestrzennego	12	8	14	6
4.	Ocena oddziaływania przedsięwzięcia na środowisko	36	47	64	45
5.	Opinia przed wydaniem decyzji środowiskowej	5	5	10	4
6.	Uzgodnienie do projektu decyzji ustalającej warunki zabudowy i zagospodarowania terenu	23	0	0	0
7.	Opinie do obiektów przekazywanych do użytkowania	18	19	19	11
8.	<b>Razem wydanych opinii</b>	<b>140</b>	<b>125</b>	<b>141</b>	<b>97</b>

Poniżej przedstawiono wykres ilustrujący powyższe dane (Wyk. 1).



Wyk. 1 Liczba wydawanych przez PPIS w Nakle nad Notecią opinii i uzgodnień w latach 2017 – 2020 [źródło: opracowanie własne]

OCENA BEZPIECZEŃSTWA SANITARNEGO POWIATU NAKIELSKIEGO  
ZA 2020 ROK

**Tab. 2** Liczba załatwionych spraw w roku 2020 z rozbiciem na kategorie  
[źródło: opracowanie własne]

Lp.	Wykonane zadania	Ilość wydanych opinii
1.	Uzgodnienia do projektów budowlanych	21
2.	Zakres i stopień szczegółowości prognozy do studium uwarunkowań i kierunków zagospodarowania przestrzennego i miejscowych planów zagospodarowania przestrzennego	10
3.	Uzgodnienie do projektów studium uwarunkowań i kierunków zagospodarowania przestrzennego gmin i miejscowych planów zagospodarowania przestrzennego	6
4.	Ocena oddziaływania przedsięwzięcia na środowisko/zakres raportu	45/3
5.	Opinia przed wydaniem decyzji środowiskowej	4
6.	Uzgodnienie do projektu decyzji ustalającej warunki zabudowy i zagospodarowania terenu	0
7.	Opinie do obiektów przekazywanych do użytkowania	11
8.	<b>Razem wydanych opinii</b>	<b>97</b>
9.	Przeprowadzone kontrole obiektów przed dopuszczeniem do użytkowania/w trakcie budowy	2/0
10.	Łączna liczba załatwionych spraw w roku 2020	198

Na podstawie danych, zebranych w tabeli (Tab. 1) można stwierdzić spadek wydanych opinii przez Państwowego Powiatowego Inspektora Sanitarnego w Nakle nad Notecią w roku sprawozdawczym, w stosunku do roku ubiegłego: w roku 2019 r. – 141, w 2020 r. - 97. Zmniejszyła się także ilość wydanych w roku 2020 r. uzgodnień do projektów studium uwarunkowań i kierunków zagospodarowania przestrzennego gmin i miejscowych planów zagospodarowania przestrzennego, w stosunku do roku 2019 i 2018: w 2019 r. – 14, w 2018 r. – 8, a w 2020 r. - 6.

Zdecydowany spadek można zauważyć również w przypadku opinii, związanych z ocenami oddziaływania na środowisko w 2020 r., w porównaniu do roku poprzedniego. W 2019 r. wydano 64 opinie, natomiast w roku 2020 - 45. Zmniejszyła się liczba wydanych opinii, przed wydaniem decyzji środowiskowych. W roku 2020 ich liczba zmniejszyła się do 4, podczas gdy w roku 2019 wynosiła 10. Na tym samym poziomie pozostała jedynie liczba, wydanych w roku sprawozdawczym, uzgodnień projektów budowlanych, wydanych przez PPIS w Nakle nad Notecią, w stosunku do roku 2019 – 21 uzgodnień.

## OCENA BEZPIECZEŃSTWA SANITARNEGO POWIATU NAKIELSKIEGO ZA 2020 ROK

W roku 2020 wydano mniej opinii, dopuszczających obiekt do użytkowania, w stosunku do roku 2019. W 2019 r. wydano ich łącznie 19, natomiast w roku sprawozdawczym – tylko 11. Na dość zbliżonym poziomie pozostaje liczba wydanych uzgodnień zakresu i stopienia szczegółowości prognozy do studium uwarunkowań i kierunków zagospodarowania przestrzennego i miejscowych planów zagospodarowania przestrzennego. W roku 2020 wydano łącznie 10 uzgodnień, w roku 2019 - 13, a w roku 2018 – 12.

### **OCENY ODDZIAŁYWANIA NA ŚRODOWISKO**

W analizowanym roku, organy administracji (Burmistrz Miasta i Gminy Nakło nad Notecią, Burmistrz Kcyni, Burmistrz Szubina, Burmistrz Miasta i Gminy Mrocza, Wójt Gminy Sadki) oraz Regionalny Dyrektor Ochrony Środowiska w Bydgoszczy, prowadząc postępowanie w sprawie zapytania o konieczność przeprowadzania oceny oddziaływania na środowisko danego przedsięwzięcia, zasięgały opinii Państwowego Powiatowego Inspektora Sanitarnego w Nakle nad Notecią.

W związku z powyższym, Państwowy Powiatowy Inspektor Sanitarny w Nakle nad Notecią, wydał łącznie 45 opinii, dotyczące zapytania o konieczność sporządzania oceny oddziaływania na środowisko danego przedsięwzięcia. Stanowi to spadek wpływających wniosków z tej kategorii, w porównaniu do lat poprzednich.

Przedkładane do zaopiniowania wnioski dotyczyły przedsięwzięć, m.in.:

- drożności morfologicznej rzeki Noteci od Pakości do Krostkowa;
- budowy farm fotowoltaicznych, o różnej mocy wraz z niezbędną infrastrukturą na terenie powiatu nakielskiego;
- budowy kanalizacji deszczowej w Występie, gmina Nakło nad Notecią;
- wykonania studni wierconej, ujmującej wody podziemne z utworów czwartorzędowych;
- rozbudowy ulicy Mączkowskiego w Szubinie i jej przedłużenia w Smolnikach;
- budowy zakładu produkcyjnego mieszanki mineralno - asfaltowej;
- budowy budynku inwentarskiego - chlewni wraz z infrastrukturą towarzyszącą;
- montażu młyna młotkowego BHS oraz zwiększenia ilości przetwarzanych odpadów;
- budowy drogi powiatowej nr 1535C Łochowo - Zamość;
- budowy obory dla bydła mlecznego, o obsadzie 135 szt. 114 DJP;
- rozbudowy oczyszczalni ścieków - budowa linii do przetwarzania odwodnionych osadów ściekowych i biomasy;

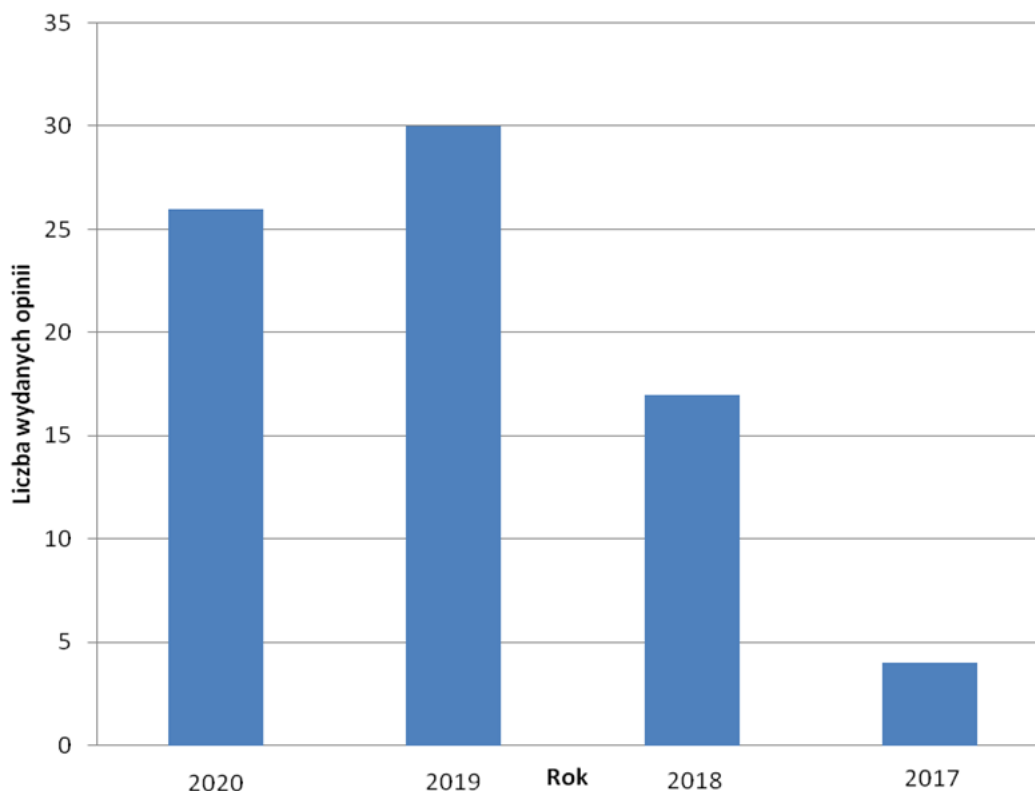
## OCENA BEZPIECZEŃSTWA SANITARNEGO POWIATU NAKIELSKIEGO ZA 2020 ROK

- przebudowy i rozbudowy istniejącej stacji gazu płynnego LPG na stację paliw płynnych wraz ze stacją LPG oraz budowy bezdotykowej myjni samochodowej 3- stanowiskowej;
- budowy dwóch instalacji fotowoltaicznych, o mocy do 1 MW i wysokości do 3 m każda.

W roku 2020 Państwowy Powiatowy Inspektor Sanitarny w Nakle nad Notecią, po przeanalizowaniu przedkładanej dokumentacji, w związku z zapytaniem o konieczność sporządzenia oceny oddziaływania na środowisko przedsięwzięcia stwierdził, iż dla 4 opiniowanych inwestycji jest konieczne sporządzenie w/w oceny – raportu, a także podał jego zakres. W/w opinie dotyczyły inwestycji takich, jak:

- budowy zakładu produkcyjnego mieszanki mineralno - asfaltowej;
- budowy budynku inwentarskiego - chlewni wraz z infrastrukturą towarzyszącą;
- montażu młynka młotkowego BHS oraz zwiększenie ilości przetwarzanych odpadów;
- budowa obory dla bydła mlecznego o obsadzie 135 szt. 114 DJP.

**Liczba wydanych opinii przez PPIS w Nakle nad Notecią  
w latach 2017 - 2020 dot. ooś związanych z budową farm  
fotowoltaicznych**



**Wyk. 2** Liczba wydanych opinii przez PPIS w Nakle nad Notecią w latach 2017 - 2020 dot. ooś, związanych z budową farm fotowoltaicznych  
[źródło: opracowanie własne]

OCENA BEZPIECZEŃSTWA SANITARNEGO POWIATU NAKIELSKIEGO  
ZA 2020 ROK

**Tab. 4** Liczba wniosków dot. zapytania o konieczność przeprowadzenia oceny oddziaływania na środowisko, związanych z budową elektrowni słonecznych w latach 2017 - 2020, z podziałem na gminy  
[źródło: opracowanie własne]

Gmina w powiecie nakielskim	Liczba wniosków dot. zapytania o konieczność przeprowadzenia oceny oddziaływania na środowisko - <b>farmy fotowoltaiczne</b>				
	rok 2020	rok 2019	rok 2018	rok 2017	SUMA
Nakło nad Notecią	10	14	9	2	35
Szubin	9	7	3	2	21
Kcynia	4	9	4	0	17
Sadki	0	0	0	0	0
Mrocza	3	0	0	0	3
				<b>Łącznie</b>	<b>76</b>

Na podstawie powyższej tabeli (Tab. 4), zaobserwowano, iż w latach 2017 – 2020 do PSSE w Nakle nad Notecią wpłynęło łącznie 76 wniosków, z czego najwięcej z gminy Nakło nad Notecią - 35 wniosków. Najmniej wniosków wpłynęło z gminy Mrocza – tylko 3. Z terenu gminy Sadek nie odnotowano żadnego wniosku w przedmiotowej sprawie.

Dla 4 przedsięwzięć zaopiniowano warunki realizacji inwestycji, przed wydaniem decyzji o środowiskowych uwarunkowaniach. Przedsięwzięcia te dotyczyły, np.:

- budowy fermy drobiu obejmującej 12 budynków inwentarskich - kurników o łącznej obsadzie 1100000 stanowisko dla brojlerów;
- zmiany sposobu użytkowania budynku drukarni na przygotowalnię fleksograficzną oraz destylarnię wymywaczy fotopolimerowych.

Nie wydano opinii z zastrzeżeniami.

### **MIEJSCOWY PLAN ZAGOSPODAROWANIA PRZESTRZENNEGO**

W roku sprawozdawczym, Państwowy Powiatowy Inspektor Sanitarny w Nakle nad Notecią zaopiniował 5 projektów planów zagospodarowania przestrzennego, m.in.:

- terenów: Ciężkowo, Wrzosa i Retkowo gmina Szubin;
- zmiany mpzp południowej części centrum miasta Nakła nad Notecią;
- terenów pomiędzy ulicą Wybudowanie a 700-Lecia w Rynarzewie, gmina Szubin;
- terenu Drzewianowo, gmina Mrocza;
- terenów Modrakowo i Wyrza, gminy Mrocza.

## OCENA BEZPIECZEŃSTWA SANITARNEGO POWIATU NAKIELSKIEGO ZA 2020 ROK

Uzgadniane projekty miejscowych planów zagospodarowania przestrzennego dotyczyły m.in. terenów, przeznaczonych pod:

- zabudowę mieszkaniową wielorodzinną z usługami;
- cmentarze;
- zabudowę zagrodową w gospodarstwach rolnych, hodowlanych i ogrodniczych;
- lasy;
- drogi publiczne dojazdowe;
- zabudowę mieszkaniową jednorodzinną;
- drogi wewnętrzne;
- tereny infrastruktury technicznej gazownictwa.

Wydano **1** opinię do projektu studium uwarunkowań i kierunków zagospodarowania przestrzennego gmin (gm. Szubin).

Organy administracji, na terenie powiatu nakielskiego, występowały do Państwowego Powiatowego Inspektora Sanitarnego w Nakle nad Notecią o uzgodnienie formy, zawartości, stopnia szczegółowości, zakresu merytorycznego oraz źródła informacji i danych, wymaganych w prognozie oddziaływania na środowisko dla miejscowego planu zagospodarowania przestrzennego. W związku z powyższym, w roku 2020 wydano **10** uzgodnień. Nie wydano natomiast uzgodnień dla studium uwarunkowań i kierunków zagospodarowania przestrzennego.

### **PROJEKTY BUDOWLANE**

W roku 2020 r. Państwowy Powiatowy Inspektor Sanitarny w Nakle nad Notecią uzgodnił 21 projektów budowlanych, które dotyczyły, m.in.:

- rozbudowy budynku usługowo - handlowego;
- wytwórni mas bitumicznych wraz z zapleczem biurowo-socjalnym;
- zmiany sposobu użytkowania części garażowej w budynku mieszkalnym jednorodzinnym na cele produkcyjne (produkcja tortów i ciast, ciastkarnia) bez wykonania robót wymagających pozwolenia na budowę;
- rozbudowy budynku handlowo - usługowego;



## OCENA BEZPIECZEŃSTWA SANITARNEGO POWIATU NAKIELSKIEGO ZA 2020 ROK

- zmiany sposobu użytkowania części pomieszczeń w budynku szkolnym, na potrzeby Centrum Opiekuńczo - Mieszkalnego wraz z rozbudową;
- zmiany sposobu użytkowania pomieszczeń na przedszkole niepubliczne;
- budowy drukarni z zapleczem socjalno – biurowym;
- budowy budynku usługowego - podstawowej stacji kontroli pojazdów wraz z halą garażową wraz z zewnętrzną instalacją wodociągową;
- technologii uzdatniania wody systemem IMT1Z3;
- budowy winiarni z innowacyjną linią produkcyjną win gronowych wraz z budową garażu;
- budowy centrum stomatologicznego ze sklepem medycznym;
- budowy zakładu ślusarskiego z zapleczem socjalno – biurowym;
- budowy budynku usługowego wraz z infrastrukturą (salon kosmetyczny + usługi dentystyczne).

### **DOPUSZCZENIE OBIEKTÓW DO UŻYTKOWANIA**

W roku 2020 wydano łącznie 11 opinii, dopuszczających obiekt do użytkowania, na podstawie przeprowadzonej kontroli sanitarnej, w związku ze zgłoszeniami zakończenia budowy i zamiaru przystąpienia do użytkowania danej inwestycji. Zgłoszenia te dotyczyły m.in.:

- rozbudowy i przebudowy budynku mieszkalnego jednorodzinne z częścią usługową (gabinet weterynaryjny);
- budowy budynku mieszkalnego jednorodzinne - odbiór częściowy garażu;
- zespołu 12 budynków mieszkalnych jednorodzinnych w zabudowie szeregowej (2 szeregi po 6 budynków);
- budowy budynku administracyjno - biurowego;
- przebudowy istniejącego budynku na centrum aktywności społecznej wraz z zagospodarowaniem przyległego terenu i modyfikacją drogi dojazdowej;
- remontu wraz z przebudową budynku handlowo - usługowego "Biedronka";
- budowy kontenerowego agregatu prądotwórczego, zbiorniku akumulacyjnego ciepła, kontenerowej stacji redukcji gazu, kontenerowej stacji TRAF0;
- budowy dróg osiedlowych;
- budowy restauracji Oranżeria;
- budowy świetlicy wiejskiej;
- budowy budynku biurowego i wagi samochodowej;

## OCENA BEZPIECZEŃSTWA SANITARNEGO POWIATU NAKIELSKIEGO ZA 2020 ROK

- budowy Centrum Aktywności Społecznej wraz z placem zabaw dla dzieci;
- budowy świetlica środowiskowa;
- budowy domu jednorodzinnego;
- przebudowy magazyn wyrobów gotowych – huta szkła;
- budowy budynku 12-sto rodzinnego;
- budowy poszczególnych fragmentów drogi ekspresowej S-5.

W związku z wprowadzeniem na terytorium RP stanu epidemii, wywołanej wirusem SARS-CoV-2, w roku 2020, przeprowadzono 2 kontrole sanitarne, dopuszczające obiekt do użytkowania. Dla 9 zgłoszonych inwestycji, wydano opinię dopuszczającą obiekt do użytkowania na podstawie przedłożonej dokumentacji projektowej i porealizacyjnej. W pozostałych przypadkach, w celu umożliwienia inwestorom/wnioskodawcom uzyskiwania zgody na użytkowanie zgłaszanych przez nich przedsięwzięć w okresie pandemii, Państwowy Powiatowy Inspektor Sanitarny w Nakle nad Notecią, wydał **50** zaświadczeń niewnoszących sprzeciwu do zamiaru ich użytkowania.

### WNIOSKI

Rola zapobiegawczego nadzoru sanitarnego w Państwowej Inspekcji Sanitarnej, pomimo iż różni się od działań innych komórek, ma bardzo istotne znaczenie i jest ściśle związana z liczbą przedsięwzięć planowanych do realizacji, na terenie powiatu nakielskiego.

Zadania wykonywane w ramach sprawowania zapobiegawczego nadzoru sanitarnego, mają na celu ochronę zdrowia ludzi, przebywających w obszarze i sąsiedztwie planowanych przedsięwzięć. Działanie zapobiegawczego nadzoru sanitarnego, polega na kontroli przestrzegania wymagań higienicznych i zdrowotnych w procesie planowania, projektowania i realizacji różnego rodzaju zamierzeń inwestycyjnych, przewidzianych do realizacji, w powiecie nakielskim.

Uzgadniając planowane przedsięwzięcia, mogące znacząco oddziaływać na środowisko, analizie poddawano stopień narażenia ludności na negatywny wpływ czynników fizycznych, chemicznych, biologicznych czy też uciążliwych lub szkodliwych dla ich zdrowia, zarówno w miejscu pracy, jak i w miejscu zamieszkania. Egzekwowano rozwiązania, zapewniające bezpieczeństwo zdrowotne i właściwe warunki pobytu, pracy i życia ludzi, przebywających na terenie inwestycji, bądź w ich sąsiedztwie. Ważną rolę w zapewnieniu zdrowia publicznego, odgrywa także prawidłowe zaprojektowanie i wykonanie obiektów.

Działania Państwowego Powiatowego Inspektora Sanitarnego w Nakle nad Notecią w tym zakresie, obejmowały uzgadnianie dokumentacji projektowej obiektów budowlanych oraz odbioru

OCENA BEZPIECZEŃSTWA SANITARNEGO POWIATU NAKIELSKIEGO  
ZA 2020 ROK

obiektów zrealizowanych, poprzez egzekwowanie rozwiązań, zapewniających bezpieczeństwo, zarówno pracowników, jak i ludzi korzystających ze świadczonych usług,

W roku 2020 nie stwierdzono występowania zagrożenia stanu bezpieczeństwa sanitarnego, w zakresie działania zapobiegawczego Nadzoru Sanitarnego, na terenie powiatu nakielskiego.

Ze względu na wprowadzenie na terytorium RP stanu pandemii, wywołanej wirusem SARS-CoV-2, zanotowano mniejszą liczbę wniosków w roku 2020 r., w porównaniu do poprzednich lat.

## **WARUNKI HIGIENICZNO-SANITARNE W SZKOŁACH I INNYCH PLACÓWKACH OŚWIATOWO-WYCHOWAWCZYCH**

W 2020 roku Państwowy Powiatowy Inspektor Sanitarny w Nakle nad Notecią, sprawował nadzór nad placówkami oświatowo - wychowawczymi oraz nad placówkami i turnusami wypoczynku dzieci i młodzieży, w zakresie bezpieczeństwa i higieny dzieci i młodzieży.

Nadzorem sanitarnym w 2020 roku objętych było 110 placówek nauczania i wychowania.

Zakres przeprowadzonych kontroli obejmował:

- ocenę stanu sanitarno – higienicznego placówek;
- ocenę środowiska pracy ucznia, tj.: oświetlenie sztuczne w pomieszczeniach dydaktycznych, dostosowanie mebli do cech antropogenicznych uczniów, mikroklimat;
- nadzór nad wyposażeniem placówek w certyfikowane meble oraz sprzęt sportowy;
- nadzór nad warunkami do prowadzenia zajęć wychowania fizycznego;
- nadzór nad substancjami chemicznymi oraz ich mieszaninami w szkołach;
- nadzór nad przebiegiem wypoczynku zimowego i letniego dzieci i młodzieży.

W 2020 roku przeprowadzono 26 kontroli sanitarnych, w tym:

- 9 kontroli związanych z oceną stanu sanitarno- higienicznego placówek,
- 4 kontrole sprawdzające, związane z realizacją nakazów wydanych decyzji administracyjnych
- 5 kontroli tematycznych, związanych z przestrzeganiem nakazów i zakazów w związku z wystąpieniem stanu epidemii COVID na terenie kraju.

Ponadto, prowadzono nadzór nad przebiegiem wypoczynku letniego i zimowego dzieci i młodzieży. W okresie sprawozdawczym przeprowadzono kontrolę sanitarną w 1 placówce, która organizowała wypoczynek zimowy oraz w 7 placówkach, organizujących wypoczynek letni. Łącznie liczba wypoczywających dzieci na w/w turnusach wynosiła 335. Nie stwierdzono nieprawidłowości w zakresie organizacji wypoczynku uczniów.

OCENA BEZPIECZEŃSTWA SANITARNEGO POWIATU NAKIELSKIEGO  
ZA 2020 ROK

Poniżej przedstawiono tabelę badań środowiska szkolnego, przeprowadzonych w 2020r..

**Tabela 7.** Badania środowiska szkolnego w roku 2020 [źródło: *opracowanie własne*]

Rodzaje badań	Liczba przeprowadzonych badań	Liczba oznaczeń
Temperatura pomieszczeń do nauki	15	45
Dostosowanie mebli edukacyjnych do zasad ergonomii	60	120
Oświetlenie sztuczne	12	120
<b>Razem:</b>	<b>87</b>	<b>285</b>

Badania statutowe wykonano w 6 placówkach. W trakcie kontroli oceniano zarówno ogólny stan sanitarno- techniczny placówek, jak i środowisko pracy ucznia:

- Mikroklimat (temperatura)- skontrolowano 15 oddziałów i wykonano 45 oznaczeń, uchybień w tym zakresie nie stwierdzono;
- Oświetlenie sztuczne- skontrolowano 12 oddziałów i wykonano 120 oznaczeń, uchybień w tym zakresie nie stwierdzono;
- Dostosowanie mebli do wzrostu dzieci- skontrolowano 6 oddziałów, zbadano 60 stanowisk dzieci, wykonano 120 oznaczeń, nieprawidłowości w tym zakresie nie stwierdzono.

### Wnioski

1. W 2020r. pod nadzorem PPIS w Nakle nad Notecią znajdowało się 110 placówek nauczania i wychowania.
2. W roku sprawozdawczym przeprowadzono 26 kontroli sanitarnych w/w placówkach, w tym 9 kontroli, związanych wyłącznie z oceną stanu sanitarno – higienicznego placówek nauczania i wychowania.
3. Nie stwierdzono niewłaściwego stan sanitarno – higieniczny i sanitarno – techniczny w żadnej ze skontrolowanych placówek.
4. Państwowy Powiatowy Inspektor Sanitarny w Nakle nad Notecią, zgodnie z przepisami prawa i czasowym zawieszeniem funkcjonowania placówek oświatowych w powiecie nakielskim z powodu trwającej epidemii w kraju, nie dokonał kontroli w/w placówek.

## OŚWIATA ZDROWOTNA I PROMOCJA ZDROWIA

Państwowa Inspekcja Sanitarna inicjuje i wytycza kierunki przedsięwzięć prozdrowotnych, zmierzających do zaznajamiania społeczeństwa z czynnikami szkodliwymi dla zdrowia oraz metodami zapobiegania chorobom. Prowadzi działalność oświatowo - zdrowotną poprzez popularyzowanie zasad higieny i racjonalnego żywienia, metod zapobiegania chorobom, udzielanie porad i informacji, w zakresie eliminowania negatywnych czynników i zjawisk fizycznych, chemicznych, biologicznych, mających wpływ na zdrowie ludzi. Nadzoruje i ocenia działalność oświatowo - zdrowotną prowadzoną przez placówki nauczania i wychowania, podmioty świadczące usługi lecznicze oraz udziela pomocy w prowadzeniu tej działalności.

Głównym celem działalności Państwowej Inspekcji Sanitarnej, w zakresie promocji zdrowia jest dążenie do osiągnięcia właściwych umiejętności i postaw prozdrowotnych wśród określonych grup odbiorców. Podjęte wielokierunkowe działanie, w zakresie oświaty zdrowotnej i promocji zdrowia, to zadania mające na celu ochronę zdrowia przed współczesnymi zagrożeniami oraz element polityki państwa w obszarze zdrowia publicznego.

Państwowy Powiatowy Inspektor Sanitarny w Nakle nad Notecią w 2020 roku przyjął do realizacji w powiecie nakielskim, następujące interwencje programowe i nieprogramowe, jednakże w związku z trwającą pandemią koronawirusa SARS – CoV- 2, działania w dziedzinie oświaty zdrowotnej i promocji zdrowia na terenie powiatu nakielskiego zostały ograniczone:

### **Interwencje programowe – ogólnopolskie i wojewódzkie programy edukacyjne**

**Czyste powietrze wokół nas** – program edukacji przedszkolnej. W roku szkolnym 2019/2020 wzięło w nim udział 668 osób (437 uczniów oraz 231 rodziców) z 7 przedszkoli i 6 szkół podstawowych z terenu powiatu nakielskiego.

**Nie pal przy mnie proszę** – program edukacji wczesnoszkolnej (klasy I - III szkoły podstawowej). W roku szkolnym 2019 / 2020 wzięło w nim udział 110 osób (58 uczniów i 52 rodziców) z 4 szkół podstawowych z terenu powiatu nakielskiego.

**Bieg po zdrowie** – program antynikotynowej edukacji zdrowotnej (klasa IV szkoły podstawowej). W roku szkolnym 2019 / 2020 wzięły udział w jego realizacji 24 osoby z 3 szkół podstawowych z terenu powiatu nakielskiego.

**Znajdź właściwe rozwiązanie** – program przeznaczony jest dla uczniów starszych klas szkoły podstawowej. Stanowi kolejne ogniwo edukacji antytytoniowej prowadzonej w szkołach. Głównym celem jest ochrona przed rozpoczęciem palenia tytoniu i wejścia w nałóg przez młodych ludzi. W roku szkolnym 2019 / 2020 udział w jego realizacji wzięło 234 uczniów, z 2 szkół z terenu powiatu nakielskiego.

**Krajowy Program Zapobiegania Zakażeniom HIV i Zwalczenia AIDS** - Celem programu jest ograniczanie rozprzestrzeniania się zakażeń HIV w Polsce, zapewnienie odpowiedniego dostępu do informacji, edukacji w zakresie HIV/AIDS, poprawa jakości życia w sferze psychospołecznej osób żyjących z HIV/AIDS, ich rodzin i bliskich, poprawa jakości i dostępu do diagnostyki i opieki medycznej nad ludźmi żyjącymi z HIV/AIDS oraz osobami narażonymi na zakażenie HIV.

Adresatami programu jest społeczeństwo powiatu nakielskiego, ze szczególnym uwzględnieniem młodzieży szkół ponadpodstawowych.

Działania Powiatowej Stacji Sanitarnej – Epidemiologicznej w Nakle nad Notecią:

- dystrybucja materiałów oświatowych podczas trwania kwalifikacji wojskowych na terenie powiatu nakielskiego.
- informacja na stronie internetowej PSSE oraz Facebooku, dotycząca Europejskiego Tygodnia Testowania.

Udział w działaniach wzięło 849 osób.

**Profilaktyczny program w zakresie przeciwdziałania uzależnieniu od alkoholu, tytoniu i innych środków psychoaktywnych** - Celem programu jest ograniczanie używania tytoniu, alkoholu i innych substancji psychoaktywnych przez kobiety w wieku prokreacyjnym, tj. między 15, a 49 rokiem życia.

Adresaci programu: kobiety w wieku prokreacyjnym oraz ich partnerzy

Działania Powiatowej Stacji Sanitarnej – Epidemiologicznej w Nakle nad Notecią w ramach realizacji programu:

- szkolenie dla pedagogów, wychowawców i pracowników ochrony Zakładu Poprawczego w Szubinie,
- spotkanie edukacyjne z uczniami (pogadanki i prelekcje),
- dystrybucja materiałów oświatowych.

Udział w działaniach wzięło 918 osób.

## OCENA BEZPIECZEŃSTWA SANITARNEGO POWIATU NAKIELSKIEGO ZA 2020 ROK

**ARS, czyli jak dbać o miłość** - Celem programu jest pogłębienie wiedzy na temat konsekwencji używania substancji psychoaktywnych m. in. alkoholu, papierosów i narkotyków.

Adresatami programu są uczniowie szkół ponadpodstawowych

W roku szkolnym 2019 / 2020 do realizacji powyższego programu przystąpiło 326 osób.

### **Chroń się przed kleszczami wszelkimi sposobami**

Celem programu jest podniesienie poziomu wiedzy o chorobach od kleszczowych, poznanie sposobów zapobiegania chorobom od kleszczowym oraz podniesienie wagi problemu ugryzień przez kleszcze.

Adresatami programu są uczniowie szkół podstawowych oraz dzieci w wieku przedszkolnym.

W roku szkolnym 2019 / 2020 do realizacji powyższego programu przystąpiło 422 uczniów.

### **Dopalacze – trzecia strona zjawiska**

„Dopalacze” – trzecia strona zjawiska jest to program, którego celem jest poszerzenie wiedzy uczniów na temat negatywnego wpływu „dopalaczy” na zdrowie i życie człowieka oraz kształtowanie postawy asertywnej wobec osób proponujących ich zażycie. Program został opracowany przez Oddział Oświaty Zdrowotnej i Promocji Zdrowia Wojewódzkiej Stacji Sanitarno-Epidemiologicznej w Bydgoszczy. Konsultację merytoryczną zapewnił Bydgoski Ośrodek Rehabilitacji, Terapii Uzależnień i Profilaktyki „BORPA”, konsultację metodyczną natomiast Kujawsko-Pomorskie Centrum Edukacji Nauczycieli w Bydgoszczy.

W roku szkolnym 2019/2020 w programie wzięło udział 528 uczniów.

### **Podstępne WZW**

Program edukacyjny kierowany do uczniów szkół ponadpodstawowych mający na celu zwrócenie uwagi na zakażenia wirusami wątroby HCV i HBV.

W roku szkolnym 2019/2020 r. odbyła się II edycja programu w województwie kujawsko – pomorskim. W powiecie nakielskim udział w programie wzięło 46 uczniów.



### **Znamie! Znam je?**

Czerniak skóry stanowi jeden z ważnych problemów zdrowia publicznego, którego przyczyn należy upatrywać w zmianie stylu życia, która nastąpiła w ostatnich kilku dziesięcioleciach – moda na opaloną skórę oraz wzrost popularności solariów.

Proponowany program edukacyjny “Znamie! Znam je?” jest jedną z inicjatyw służących popularyzacji wiedzy na temat profilaktyki i czynników ryzyka czerniaka skóry, skierowaną do uczniów szkół ponadpodstawowych.

W roku szkolnym 2019/2020 r. odbyła się II edycja programu w województwie kujawsko – pomorskim. W powiecie nakielskim program zrealizowało 48 uczniów.

### **Skąd się biorą produkty ekologiczne?**

Celem programu jest zwiększenie świadomości i wiedzy na temat rolnictwa ekologicznego oraz budowanie właściwych nawyków żywieniowych już od najmłodszych lat.

W roku szkolnym 2020/2021 w programie wzięło udział 129 osób.

### **Trzymaj Formę!**

Cel programu: edukacja w zakresie trwałego kształtowania prozdrowotnych nawyków wśród młodzieży szkolnej poprzez promocję zasad aktywnego stylu życia i zbilansowanej diety, w oparciu o odpowiedzialność indywidualną i wolny wybór jednostki.

Adresaci programu: uczniowie szkół podstawowych.

W roku szkolnym 2019 / 2020 program został odwołany, ze względu na epidemię SARS – CoV- 2.

## **Interwencje nieprogramowe ogólnopolskie, wojewódzkie i powiatowe**

### **Światowy Dzień Bez Tytoniu (31 maja)**

Światowy Dzień Bez Tytoniu obchodzony jest corocznie 31 maja. Światowy Dzień bez Tytoniu został zainicjowany przez Światową Organizację Zdrowia, w celu zwrócenia uwagi na zagrożenia zdrowotne związane z paleniem tytoniu.

W ramach interwencji nieprogramowej Powiatowa Stacja Sanitarno – Epidemiologiczna w Nakle nad Notecią zorganizowała punkt edukacyjno – informacyjny w siedzibie PSSE oraz zamieszczone artykuł na stronie internetowej. Działaniami objęto 92 osoby.

### **Monitorowanie przestrzegania zapisów ustawy antytytoniowej**

Przeprowadzono 133 kontrole sanitarne w zakresie przestrzegania ustawy o ochronie zdrowia przed następstwami używania tytoniu i wyrobów tytoniowych na terenie powiatu nakielskiego.

### **Monitoring zatruć e-papierosami**

Cotygodniowe raportowanie do Wojewódzkiej Stacji Sanitarno – Epidemiologicznej w Bydgoszczy, zatruć e-papierosami na terenie powiatu nakielskiego.

### **STOP Dopalaczom**

Celem interwencji są działania polegające na edukacji publicznej i profilaktyce o charakterze uniwersalnym, jak i selektywnym, czyli ukierunkowania na środowiska szczególnie narażone na zagrożenie nowymi narkotykami.

Grupę docelową stanowi społeczeństwo powiatu nakielskiego, ze szczególnym uwzględnieniem dzieci i młodzieży oraz ich rodziców.

W ramach powyższej interwencji przeprowadzono następujące działania:

- szkolenie dla pedagogów i wychowawców Zakładu Poprawczego w Szubinie,
- spotkanie edukacyjne dla uczniów,
- dystrybucja materiałów podczas kwalifikacji wojskowych,

## OCENA BEZPIECZEŃSTWA SANITARNEGO POWIATU NAKIELSKIEGO ZA 2020 ROK

- dystrybucja materiałów oświatowo - zdrowotnych podczas kontroli letnich wypoczynków dzieci na terenie powiatu nakielskiego.

Ponadto skierowano do nauczycieli poradnik "Nowe narkotyki".

W działaniach wzięło udział 1001 osób.

### **Promocja zdrowego stylu życia, aktywności fizycznej i prawidłowego odżywiania**

Działania mające na celu promowanie zdrowego stylu życia i aktywności fizycznej. Działania kierowane do ogółu społeczeństwa, ze szczególnym uwzględnieniem dzieci w wieku przedszkolnym i wczesno szkolnym.

W ramach działań przeprowadzono spotkania edukacyjne dla dzieci oraz zamieszczono informację na stronie internetowej PSSE w Nakle nad Notecią.

Działaniami objęto łącznie 249 osób.

### **Poznaj grzyby – unikniesz zatrucia**

Akcja edukacyjna dotycząca grzyboznawstwa i profilaktyki zatruc grzybami kierowana do ogółu społeczeństwa.

W ramach działań zamieszczono informacje na stronie internetowej PSSE oraz Facebooku, łącznie zostało objętych działaniami 258 osób.

### **Profilaktyka grypy**

Cel interwencji: zapobieganie zachorowaniom na grypę oraz promocja szczepień ochronnych przeciw wirusom grypy.

Grupa docelowa: ogół społeczeństwa.

W ramach powyższej interwencji prowadzone były następujące działania:

- punkt edukacyjno – informacyjny w siedzibie PSSE w Nakle nad Notecią,
- dystrybucja materiałów oświatowych,

## OCENA BEZPIECZEŃSTWA SANITARNEGO POWIATU NAKIELSKIEGO ZA 2020 ROK

- Wystosowano pismo wraz z materiałami informacyjno - edukacyjnymi, z prośbą o ich rozpropagowanie na terenie placówki, w celu wzmocnienia pozytywnych nawyków higienicznych wśród społeczeństwa.

- pogadanka edukacyjna.

W działaniach wzięły udział 627osób.

### **Promocja szczepień ochronnych**

Cel interwencji: pogłębienie wiedzy społeczeństwa na temat korzyści wynikających z podejmowania szczepień ochronnych

Grupa docelowa: ogół społeczeństwa, ze szczególnym uwzględnieniem rodziców dzieci do 19 roku życia

W ramach interwencji podjęto następujące działania:

- punkt edukacyjno – informacyjny w siedzibie PSSE,
- na stronie lokalnego portalu informacyjnego zamieszczono artykuł, dotyczący uchylenia się od obowiązku szczepień ochronnych,
- informacja na stronie internetowej PSSE,
- wysłano artykuł do lokalnej prasy,
- pismo do dyrektorów szkół i przedszkoli dotyczące publikacji scenariuszy lekcji w ramach konkursu "zaszczep się wiedzą o szczepieniach" z prośbą o przeprowadzenie zajęć wśród dzieci i młodzieży.
- wysłano pismo do władz gmin z prośbą o kontynuację akcji szczepień przeciwko brodawczakowi ludzkiemu HPV.

Działaniami objęto 265 osób.

### **Bezpieczeństwo dzieci podczas wypoczynku letniego i zimowego, „Akcja zimowa – bezpieczne ferie”, „Akcja letnia – bezpieczne wakacje”**

**Cel interwencji:** działania profilaktyczne, dotyczące bezpiecznego spędzania czasu wolnego w okresie letnim wśród społeczności powiatu nakielskiego.

**Grupa docelowa:** dzieci i młodzież oraz uczestnicy półkolonii.

W ramach tej interwencji nieprogramowej wojewódzkiej podjęto następujące działania profilaktyczne:

- dystrybucja materiałów oświatowo – zdrowotnych,
- informacja na stronie PSSE,
- pogadanki edukacyjne,
- punkt edukacyjno – informacyjny w siedzibie PSSE

Działaniami objętą łącznie 1308 osób.

### **Przyjazny tornister**

Głównym celem tego przedsięwzięcia edukacyjnego jest profilaktyka wad postawy oraz kształtowanie prawidłowej postawy ciała uczniów. Działania informacyjne kierowane są do kadry pedagogicznej, rodziców i opiekunów, a także uczniów.

W ramach działań profilaktycznych na terenie powiatu nakielskiego przesłano listy intencyjne do dyrektorów szkół, zamieszczono informację na stronie Powiatowej Stacji Sanitarnej – Epidemiologicznej w Nakle nad Notecią w ramach Ogólnopolskiego Dnia Tornistra, szkołach realizowano scenariusze lekcji. W działaniach wzięły udział 362 osoby.

### **Profilaktyka chorób pasożytniczych – owsica, wszawica, świerzb**

**Cel interwencji:** ograniczenie szerzenia się chorób pasożytniczych wśród dzieci w wieku przedszkolnym i wczesnoszkolnym.

**Grupa docelowa:** dzieci w wieku przedszkolnym i wczesnoszkolnym oraz ich rodzice, a także pracownicy gabinetów kosmetycznych i salonów fryzjerskich.

W ramach powyższej interwencji poinformowano pracowników przedszkoli i szkół podstawowych z terenu powiatu nakielskiego o możliwości przeprowadzenia zajęć na temat „Higiena osobista a zdrowie człowieka” oraz prowadzona była dystrybucja materiałów na temat profilaktyki wszawicy, owsicy i świerzbu. W przedsięwzięciu edukacyjnym wzięły udział 533 osoby.

### **COVID – akcja informacyjna**

Interwencja wynikająca z aktualnej sytuacji epidemiologicznej kraju. Działania miały na celu poinformowanie społeczeństwa o aktualnej sytuacji epidemiologicznej oraz o sposobach przeciwdziałania rozprzestrzenianiu się SARS – CoV-2 poprzez teleporady, odpowiedzi na pisma, dystrybucję materiałów, zamieszczanie informacji na stronie internetowej oraz Facebooku.

Działaniami objęto 4114 osób.

### **Profilaktyka chorób nowotworowych**

Celem interwencji jest zapobieganie zachorowaniom na nowotwory, poprzez pogłębianie wiedzy społeczeństwa na temat sposobów profilaktyki nowotworów oraz zwrócenie uwagi dzieci i młodzieży na zdrowy styl życia, który zapobiega zachorowaniu na nowotwory. Grupę docelową stanowi ogół społeczeństwa.

W ramach realizacji powyższej interwencji zamieszczano informacje na stronie internetowej Powiatowej Stacji Sanitarnej – Epidemiologicznej w Nakle nad Notecią. Ponadto zaproszono szkoły do udziału w programie „Szkoła w profilaktyce onkologicznej”. Zorganizowano również wystawy wizualne w siedzibie PSSE w Nakle nad Notecią. Kontynuowana jest przy współpracy Urzędu Miasta i Gminy Nakło nad Notecią akcja „Zaszczep w sobie chęć szczepienia - STOP rakowi szyjki macicy”. Interwencja realizowana jest od 2015 roku.

We wszystkich działaniach profilaktyki onkologicznej wzięło udział 455 osób.

### **Profilaktyka zakażeń HCV i HBV**

Celem interwencji jest zapobieganie zakażeniom HCV i HBV, pogłębianie wiedzy społeczeństwa na temat sposobów profilaktyki zakażeń krwiopochodnych, w tym HCV oraz zwrócenie uwagi społeczeństwa na zdrowy styl życia.

Grupę docelową stanowi ogół społeczeństwa, ze szczególnym uwzględnieniem pracowników placówek medycznych i pozamedycznych.

**Akcje edukacyjno – informacyjne prowadzone przez Powiatową Stację Sanitarno – Epidemiologiczną w Nakle nad Notecią na terenie powiatu nakielskiego**

- Światowy Dzień Chorego
- Profilaktyka uzależnień żywieniowych – przedsięwzięcie edukacyjne „Napoje energetyczne a zdrowie człowieka”
- Światowy Dzień Bezpieczeństwa Żywności
- Profilaktyka wszawicy

**Przeprowadzono 4 wizytacje, dotyczące realizacji programów edukacyjnych Państwowej Inspekcji Sanitarnej.**

**Wnioski:**

Podejmowanie działań, w zakresie profilaktyki uniwersalnej jest wpisane w funkcjonowanie Państwowej Inspekcji Sanitarnej. Tematyka prowadzonych interwencji programowych i nieprogramowych obejmowała głównie promocję zdrowego stylu życia oraz profilaktykę szczególnie niebezpiecznych chorób. Jej realizacja jest możliwa dzięki szerokiej współpracy z władzami samorządowymi, instytucjami publicznymi, organizacjami pozarządowymi oraz innymi podmiotami działającymi w danym obszarze. Aktywnie współpracowano także z lokalnymi mediami, informacje o realizowanych inicjatywach zamieszczano na stronach internetowych: Powiatowej Stacji Sanitarno – Epidemiologicznej w Nakle nad Notecią oraz Facebooku.

Pomimo trwającej epidemii w kraju powyższa współpraca była utrzymywana na wzmożonym poziomie.

## PODSUMOWANIE

W celu zapewnienia bezpieczeństwa sanitarnego powiatu nakielskiego, Państwowa Inspekcja Sanitarna w roku 2020 przeprowadziła **504** kontrole w nadzorowanych obiektach, w zakresie sprawowania zapobiegawczego i bieżącego nadzoru sanitarnego nad warunkami higieny środowiska, higieny żywności i żywienia oraz przedmiotów użytku i kosmetyków, higieny pracy, higieny dzieci i młodzieży oraz w zakresie epidemiologii i nadzoru zapobiegawczego.

Na dzień 31.12.2020r., w ewidencji Państwowego Powiatowego Inspektora Sanitarnego w Nakle nad Notecią, znajdowało się ogółem **1790** obiektów.

- Przeprowadzono **5999** wywiadów epidemiologicznych, w związku ze zgłoszeniem zachorowań na choroby zakaźne w tym COVID-19, **19** wywiadów w związku z podejrzeniem chorób zawodowych i **4** wizytacje, związane z prowadzeniem działalności oświatowo – zdrowotnej.
- W **131** punktach monitoringowych pobrano **47** próbek wody. W **5** próbkach stwierdzono przekroczenia parametrów fizykochemicznych (mętność, utlenialność, mangan, smak) oraz w **3** próbkach stwierdzono przekroczenie wymagań, w zakresie składu bakteriologicznego wody (pojedyncze bakterie z grupy Coli, ogólna liczba mikroorganizmów w 22°C).
- W ramach przeprowadzonych działań nadzorowych pobrano **255** próbek żywności i przedmiotów użytku, w tym zakwestionowano pod względem mikrobiologicznym **12** próbek (lody/mięso).
- Przeprowadzono **324** badania statutowe (**523** oznaczenia), mikroklimatu, oświetlenia sztucznego, higieny, oceny rozkładu zajęć lekcyjnych oraz dostosowania mebli do wzrostu dzieci.
- Łącznie wydano: **3052** decyzje administracyjne, w związku z naruszeniem wymagań sanitarno – higienicznych, bądź zmianą na wniosek strony terminu wykonania nakazów oraz decyzji nakładającej obowiązek kwarantanny/izolacji, **51** decyzji zatwierdzających zakłady żywieniowo – żywnościowe, **38** decyzji zezwalających na przeprowadzenie ekshumacji zwłok i szczątków ludzkich, **171** decyzji płatniczych, **63** postanowienia oraz **9** tytułów wykonawczych.
- Łącznie nałożono **22** mandaty karne na kwotę **4600 zł**.
- W Oddziale Laboratoryjnym zbadano w ramach bieżącego nadzoru sanitarnego **44** próbki wody do spożycia i kąpieli (powiat nakielski **28** próbek, powiat sępoleński **5** próbek, powiat tucholski **11** próbek).



OCENA BEZPIECZEŃSTWA SANITARNEGO POWIATU NAKIELSKIEGO  
ZA 2020 ROK

Od miesiąca lipca 2020r., za zgodą PWIS w Bydgoszczy zawieszono działalność Oddziału Laboratoryjnego w PSSE w Nakle nad Notecią. Badania próbek wody do spożycia z terenu powiatu nakielskiego przejęło laboratorium Wojewódzkiej Stacji Sanitarno-Epidemiologicznej w Bydgoszczy.

**Wnioski:**

1. Sytuacja epidemiologiczna, w zakresie chorób zakaźnych, na terenie powiatu nakielskiego, była zróżnicowana, ale można ją określić jako dobrą. Jest ona odzwierciedleniem zadawalającego, mimo problemu (ruchy antyszczepionkowe, odroczenia od szczepień), odsetka osób zaszczepionych przeciwko chorobom zakaźnym, zgodnie z Programem Szczepień Ochronnych.
2. Nie odnotowano chorób importowanych z terenów endemicznych.
3. W 2020 roku odnotowano spadek zachorowań, na choroby wieku dziecięcego tj. ospę wietrzną, płonicę (szkarlatynę), nagminne zapalenie przyusznic (świnka) oraz wirusowe zakażenia jelitowe wywołane przez rotawirusy.
4. W 2020 roku odnotowano wzrost zachorowań na bakteryjne zakażenia jelitowe wywołane przez *Clostridioides difficile* oraz zatrucia pokarmowe wywołane pałeczkami *Salmonella*.
5. W 2020 roku zarejestrowano spadek zachorowań na biegunkę i zapalenie żołądkowo-jelitowe o prawdopodobnie zakaźnym pochodzeniu w dzieci do lat 2, inwazyjną chorobę wywołaną przez *Streptococcus pyogenes* (róża), wirusowe zapalenie wątroby typu B oraz wirusowe zapalenie wątroby typu C.
6. Nie odnotowano zachorowań na różyczkę, odrę, krztusiec, włośnicę, bąblowicę, błonicę, wirusowe zapalenie wątroby typu A oraz wściekliznę u ludzi.
7. Zanotowano pojedyncze zachorowanie listeriozę, kiłę wczesną oraz wirusowe zapalenie opon mózgowych.

OCENA BEZPIECZEŃSTWA SANITARNEGO POWIATU NAKIELSKIEGO  
ZA 2020 ROK

8. Analiza sytuacji epidemiologicznej, w zakresie chorób zakaźnych w 2020 roku na terenie powiatu nakielskiego była zróżnicowana oraz trudna ze względu na ogłoszony stan epidemii.

9. Od chwili wdrożenia w roku 2013 „Programu reorganizacji nadzoru epidemiologicznego nad gruźlicą w powiecie nakielskim obserwuje się skuteczność realizacji programu oraz doskonalenie nadzoru nad zgłaszalnością podejrzeń i zachorowań na gruźlicę i opiekę nad osobami ze styczności. Prowadzona jest ścisła współpraca z lekarzami podstawowej opieki.

Pragnę podkreślić, że rok 2020, ze względu na dynamiczne zmiany w epidemiologii, wynikające z ewolucji wirusa SARS-CoV-2, był rokiem bardzo ciężkim dla pracowników inspekcji sanitarnej. Trudnym przede wszystkim dlatego, że wiedza o zachorowaniach na COVID-19 na temat patogenu i dróg szerzenia zakażeń była wysoce niepełna i zdobywaliśmy ją przez miesiące trwania epidemii w kraju i transmisji wirusa, we współpracy z lekarzami, Ministerstwem Zdrowia i Głównym Inspektorem Sanitarnym i przede wszystkim w oparciu o wytyczne Światowej Organizacji Zdrowia.

