



Projekt Planu Ochrony dla obszaru NATURA 2000 Góry i Pogórze Kaczawskie PLH020037

II SPOTKANIE ZESPOŁU LOKALNEJ WSPÓŁPRACY

Ekspertyza teriologiczna – prezentacja wyników I etapu badań terenowych

Autor
Monika Wołczycka

Wrocław, 10 grudnia 2020 r.



Góry i Pogórze Kaczawskie PLH020037 – Przedmioty Ochrony

Kod	Nazwa gatunku	Ocena obszaru wg SDF Populacja/stan zachowania/izolacja/ogólne
1355	wydra europejska <i>Lutra lutra</i>	C/A/C/B
1337	bóbr europejski <i>Castor fiber</i>	C/A/C/B

Ekspertyza teriologiczna objęła również takie gatunki jak chomik europejski *Cricetus cricetus* i wilk szary *Canis lupus*.



Status prawny gatunków

Wydra europejska *Lutra lutra*

Ochrona gatunkowa – ścisła

Dyrektywa Siedliskowa – Załącznik II i IV

Konwencja Berneńska – Załącznik II

Bóbr europejski *Castor fiber*

Ochrona gatunkowa – częściowa

Dyrektywa Siedliskowa – Załącznik II i V

Konwencja Berneńska – Załącznik III

Wilk szary *Canis lupus*

Ochrona gatunkowa – ścisła

Dyrektywa Siedliskowa – Załącznik II (priorytetowy) i IV

Konwencja Berneńska – Załącznik II

Konwencja Waszyngtońska – Załącznik II

Chomik europejski *Cricetus cricetus*

Ochrona gatunkowa – ścisła

Dyrektywa Siedliskowa – Załącznik IV

Konwencja Berneńska – Załącznik II

Wydra europejska *Lutra lutra*

Jeden z największych krajowych gatunków łasicowatych. Wielkość arealów waha się od kilku do kilkunastu kilometrów i zależy od obfitości bazy pokarmowej, dostępności schronień. Jest to gatunek, który intensywnie znakuje odchodami i wydzieliną z gruczołów zapachowych. Uważa się, że charakter zajmowanych siedlisk zależy od wieku i płci. Na swoim terytorium wydra korzysta z okresowych schronień naziemnych. Głównym pokarmem wydry są ryby. Oprócz ryb w diecie wydry wyróżnia się raki i inne skorupiaki oraz płazy i ich kijanki.



Fot. Klementyna Klimek, PLH020082



Bóbr europejski

Największy gryzoń występujący w Europie. Wielkość terytoriów tego gatunku jest zmienna i zależy od charakteru siedliska i dostępnej bazy pokarmowej a także stopnia osiadłości. Funkcje schronień u bobrów pełnią nory, żeremia, żeromionory i gniazda. Znakowanie terytorium odbywa się przy użyciu castoreum lub/i wydzieliny gruczołów analnych, które pozostawione są na kopczykach z mułu.

Bobry są roślinożercami. Żywią się prawie wszystkimi gatunkami roślin przybrzeżnych i wodnych.



Fot. Anna Rutana
PLH020075

Opracowanie planów ochrony dla dwóch obszarów Natura 2000 na Dolnym Śląsku
projekt nr POIS.02.04.00-00-0194/17 współfinansowany przez UE ze środków Funduszu Spójności



Monitoring wydry europejskiej i bobra europejskiego

Monitoring tych gatunków opiera się na poszukiwaniu śladów obecności. Ślady poszukiwane są w buforze do 10 metrów od linii brzegowej.

Na terenie obszaru wyznaczono punkty monitoringowe na wybranych odcinkach strumieni, cieków, stawów i zbiorników wodnych. Punkty badawcze (odcinki monitoringowe) miały długość do 1000 m (w przypadku znalezienia śladów wydry do 600 metrów).



Fot. Monika Wolczecka



Monitoring wydry polega na wyszukiwaniu głównie odchodów, a także tropów na wyznaczonych odcinkach. W przypadku bobra europejskiego monitoring opiera się na poszukiwaniu obecności śladów żerowania, świeżo zgryzionych i /lub ściętych drzew i krzewów, obecności nor, żeremi i półżeremi (żeremionor). Poszukiwaniu tam i innych konstrukcji będących efektem działalności inżynierskiej bobrów (kanały, rozlewiska), lokalizacji kopców, wykorzystywanych, jako miejsca znakowania terytorium przy pomocy wydzieliny zapachowej oraz wyszukiwaniu magazynów zimowych w okresie jesienno-zimowym.



1. i 2. odchody wydry; 3. nora wydry; 4. resztki ryby

Fot. Monika Wołczecka, Anna Rutana, Klementyna Klimek



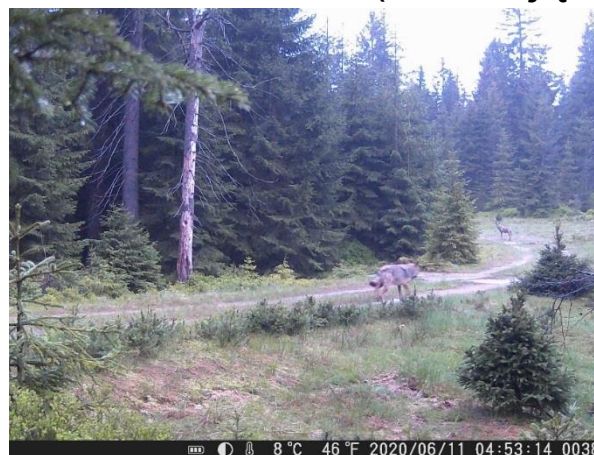
1. Zgryzy bobra; 2. żeremie

Fot. Anna Rutana PLH020075



Wilk szary

Gatunek ssaka drapieżnego należący do rzędu drapieżnych i rodziny psowatych. Nie występuje u niego wyraźny dymorfizm płciowy, żyje on w grupach rodzinnych (tzw. watahach), ruja u wilków występuje na przestrzeni lutego-marca, szczenięta rodzą się w okresie maja-czerwca. W Polsce szacuje się, że wielkość watah wynosi od 2-10 osobników. Najczęściej jednak spotyka się grupy składające się 4-5 osobników. Wielkość areалу zajmowanego przez watahę wynosi ok. 100-300 km². Wilki zajmują nierównomiernie swoje areały. Średnia domowa długość wędrówki watahy wynosi ok. 20 km (zdarzają się wędrówki ponad 60 km w ciągu doby).



Fot. Monika Wolczecka
PLH020047



Monitoring wilka szarego

Inwentaryzacja wilka polega na poszukiwaniu śladów obecności – tropów, odchodów oraz obserwacji wizualnej. W długotrwałych obserwacjach wykorzystuje się fotopułapki, które w nieinwazyjny sposób, bez ingerencji człowieka w terenie monitorują przejście (obecność) danego gatunku, liczbę osobników i ich zachowanie.

W trakcie tropień ustala się również liczbę osobników, mierzy długość tropów i odległość między nimi. Punkty z wszystkich obserwacji notowane są na urządzeniach wyposażonych w moduł GPS.



Fot. Monika Wołczycka
PLH020047



Chomik europejskiego

Jest to największy gatunek w podrodzinie chomików palearktycznych (Cricetinae). Charakteryzuje się krępą budową ciała, krótkim ogonem i obecnością toreb policzkowych. Gatunek silnie związany jest z siedliskami rolniczymi. Preferuje nasłonecznione, otwarte, nizinne przestrzenie. Spotykany również na łąkach, nieużytkach, poboczach dróg oraz w okolicach ogrodów i sadów przydomowych. Widywany również w obszarach miejskich.



Fot. Monika Wołczycka
Użytek Ekologiczny Chomik europejski
w Jaworznie

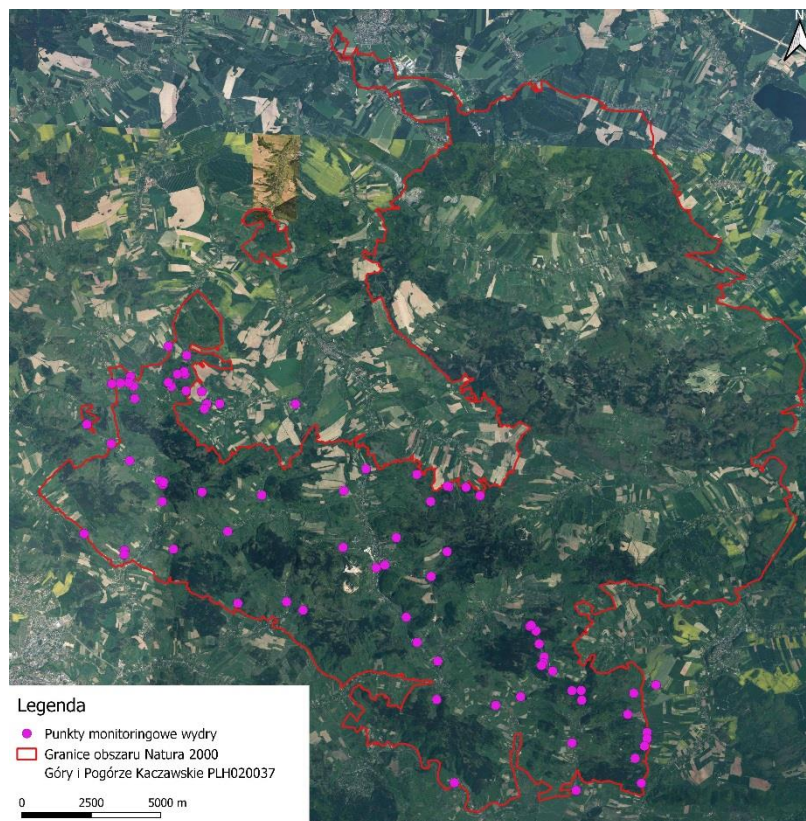
Inwentaryzacja chomika europejskiego

Prace inwentaryzacyjne chomika europejskiego prowadzono w oparciu o losowo wyznaczone powierzchnie. Badania prowadzono w płn.-wsch. części Obszaru ze względu na największe prawdopodobieństwo wystąpienia tutaj stanowisk tego gatunku. Ta część Obszaru położona jest najbliżej Jawora, w którym znajduje się jedyne znane stanowisko chomika na Dolnym Śląsku. Jest to gatunek osiadły, który może pokonywać niewielkie odległości pomiędzy siedliskami, które są połączone korytarzami ekologicznymi dogodnymi do przemieszczania się chomika, takimi jak np. miedze.

Ze względu na wielkość Obszaru i mały przedział czasowy dogodny do badań chomika (około 3 tygodni od czasu zakończenia żniw do rozpoczęcia hibernacji przez zwierzęta), badania prowadzono na powierzchniach próbnych. Wyznaczono 50 punktów na polach uprawnych, w których wykonano ocenę możliwości zasiedlenia siedliska przez chomika oraz poszukiwano śladów jego obecności.

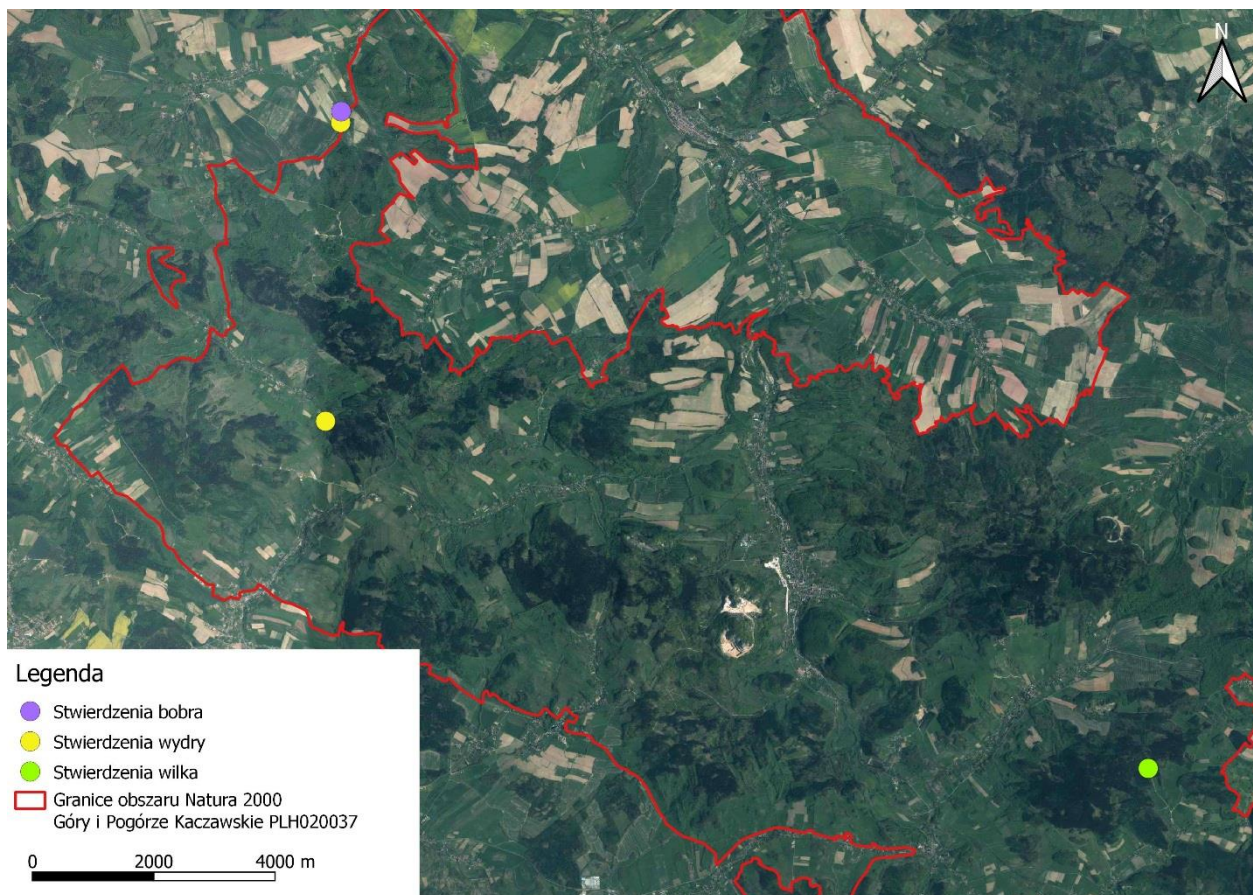
Wstępne wyniki

W pierwszym etapie badań skontrolowano łącznie 78 punktów monitoringowych dla wydry, których lokalizację przedstawiono w poniższej rycinie:



Opracowanie planów ochrony dla dwóch obszarów Natura 2000 na Dolnym Śląsku
projekt nr POIS.02.04.00-00-0194/17 współfinansowany przez UE ze środków Funduszu Spójności

Spełniamy wymagania EMAS – zarządzamy urzędem efektywnie, oszczędnie i prośrodowiskowo



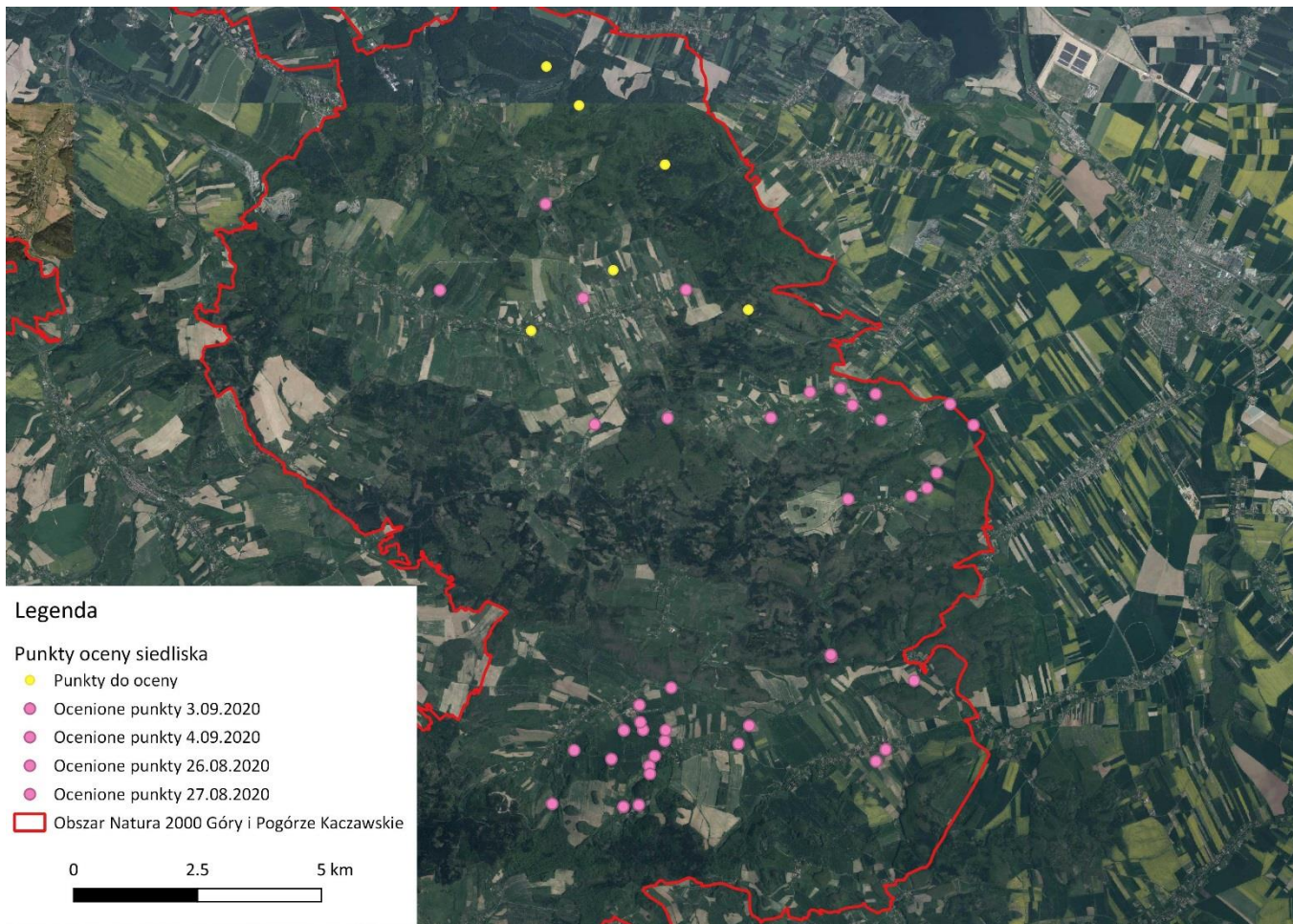


Gatunek	Opis stanowiska	Rodzaj obserwacji	Gmina Powiat	Działka ewidencyjna	Nadleśnictwo Leśnictwo Wydzielenie leśne	X Y	GUID
Wydra europejska	Staw hodowlany na potoku Wojcieszynka na pld. Od miejscowości Rząsznik	Nie stwierdzono żadnych śladów bytowania gatunku podczas wizji terenowej; informacje o obserwacjach bezpośrednich wydry i śladów jej zerowania jakie uzyskano podczas wywiadu środowiskowego z właścicielką stawu, pozwalają stwierdzić, że punkt monitoringowy jest regularnie odwiedzany przez co najmniej jednego osobnika wydry	Świerzawa zlotoryjski	022604_5.0010.543/2	poza PGL LP	276464,00 354436,00	b813a003-1b96-4260-8742-bb9a7c17bcde
Wydra europejska	Zbiornik przeciwpowodziowy na pld.-wsch. od miejscowości Chrośnica	Odnaleziono nadjedzoną ropuchę szarą, najprawdopodobniej ofiarę wydry; poza śladami potencjalnego zerowania nie odnaleziono innych oznak obecności wydry	Jeżów Sudecki jeleniogórski	020606_2.0003.261/7 020606_2.0003.262 020606_2.0003.263/2	poza PGL LP	276270,41 349483,96	99aba0ad-8287-480c-b9a2-89799522cd63
Bóbr europejski	Staw hodowlany na potoku Wojcieszynka na pld. Od miejscowości Rząsznik	Stare zgrzyz bobrowe w zadrzewieniach za groblą stawu, brak świeżych śladów zerowania i tropów – stanowisko opuszczone, co potwierdza wywiad środowiskowy z właścicielką stawu	Świerzawa zlotoryjski	022604_5.0010.543/2	poza PGL LP	276464,00 354436,00	a809e71d-f893-4e8d-882b-146354c61de0
Wilk szary	las między Starymi Rochowicami a Płonina	trop wilka w lesie	Bolków jaworski	020502_5.0011.594	Jawor Mysłów 13-10-2-08-a-00	289815,71 343711,05	fc71dda2-f4e9-4f3a-88fc-d7012556b39d

W czerwcu 2020 r. wykonano wizję terenową mającą na celu ocenę występowania potencjalnych siedlisk chomika europejskiego. Wizja ta polegała na objechaniu terenów nieleśnych obszaru i ocenie ich powierzchni i sposobu użytkowania (łąki, pastwiska, pola uprawne).



Fot. Monika Wołczycka





Dalszy etap prac jesień-wiosna 2020/2021

Wyznaczenie i sprawdzenie kolejnych powierzchni monitoringowych dla wydry i bobra, ponowne sprawdzenie miejsc opisanych jako rokujące wiosną.

Przeprowadzenie zimowych tropień w we wszystkich kompleksach leśnych na terenie obszaru. Montaż fotopułapek, na terenach leśnych, zbiór materiału do badań genetycznych.