

**ZARZĄDZENIE
REGIONALNEGO DYREKTORA OCHRONY ŚRODOWISKA W KRAKOWIE
I REGIONALNEGO DYREKTORA OCHRONY ŚRODOWISKA
W KATOWICACH**

z dnia 30 stycznia 2017 r.

**zmieniające zarządzenie w sprawie ustanowienia planu zadań ochronnych
dla obszaru Natura 2000 Stawy w Brzeszczach PLB120009**

Na podstawie art. 28 ust. 8 ustawy z dnia 16 kwietnia 2004 r. o ochronie przyrody (Dz. U. z 2016 r. poz. 2134, 2249 i 2260) zarządza się, co następuje:

§ 1. W zarządzeniu Regionalnego Dyrektora Ochrony Środowiska w Krakowie i Regionalnego Dyrektora Ochrony Środowiska w Katowicach z dnia 29 sierpnia 2014 r. w sprawie ustanowienia planu zadań ochronnych dla obszaru Natura 2000 Stawy w Brzeszczach PLB120009 (Dz. Urz. Woj. Małop. poz. 4786; Dz. Urz. Woj. Śląsk. poz. 4431), wprowadza się następujące zmiany:

1) § 7 otrzymuje brzmienie:

- "§ 7. Wskazania do zmian w istniejącym studium uwarunkowań i kierunków zagospodarowania przestrzennego Gminy Oświęcim oraz istniejących miejscowych planach zagospodarowania przestrzennego: Gminy Brzeszcze oraz dla obszaru gminy Wilamowice obejmującego sołectwo Dankowice, dotyczące eliminacji lub ograniczenia zagrożeń wewnętrznych lub zewnętrznych, niezbędne dla utrzymania lub odtworzenia właściwego stanu ochrony gatunków ptaków i ich siedlisk, dla których ochrony wyznaczono obszar Natura 2000, określa załącznik nr 8 do zarządzenia.”;

2) załącznik nr 3 otrzymuje brzmienie określone w załączniku nr 1 do niniejszego zarządzenia;

3) załącznik nr 4 otrzymuje brzmienie określone w załączniku nr 2 do niniejszego zarządzenia;

4) załącznik nr 5 otrzymuje brzmienie określone w załączniku nr 3 do niniejszego zarządzenia;

5) załącznik nr 6 otrzymuje brzmienie określone w załączniku nr 4 do niniejszego zarządzenia;

6) załącznik nr 7 otrzymuje brzmienie określone w załączniku nr 5 do niniejszego zarządzenia;

7) załącznik nr 8 otrzymuje brzmienie określone w załączniku nr 6 do niniejszego zarządzenia;

§ 2. Zarządzenie wchodzi w życie po upływie 14 dni od dnia ogłoszenia.

z up. Regionalnego Dyrektora
Ochrony Środowiska w Krakowie
Zastępcą Regionalnego Dyrektora
Ochrony Środowiska w Krakowie

Regionalny Dyrektor Ochrony
Środowiska w Katowicach

Bernard Błaszczyk

Bożena Kotońska

Identyfikacja istniejących i potencjalnych zagrożeń dla zachowania właściwego stanu ochrony gatunków ptaków i ich siedlisk będących przedmiotami ochrony

Lp.	Przedmiot ochrony obszaru Natura 2000	Zagrożenia	Opis zagrożenia
		Zagrożenia istniejące	
1	A004 perkozek <i>Tachybaptus ruficollis</i> A005 perkoz dwuczuby <i>Podiceps cristatus</i> A008 zausznik <i>Podiceps nigricollis</i> A051 krakwa <i>Anas strepera</i> A059 głowienka <i>Aythya ferina</i> A061 czernica <i>Aythya fuligula</i> A123 kokoszka <i>Gallinula chloropus</i> A196 rybitwa białowąsa <i>Chlidonias hybrida</i> A197 rybitwa czarna <i>Chlidonias niger</i>	F01 Akwakultura morska i słodkowodna	Całkowite zaniechanie gospodarki stawowej lub likwidacja stawów powoduje utratę siedlisk lęgowych ptaków i uniemożliwia odbywanie lęgów. Zaprzestanie gospodarowania prowadzi do sytuacji, gdy stawy są trwale pozbawione wody lub jej poziom jest niski. Przyczynia się to do nadmiernego rozwoju roślinności wynurzonej i zaniku lustra wody. Osuszone stawy zarastają roślinnością drzewiastą (wierzba, olcha). Sytuacja ta może dotyczyć całych kompleksów bądź pojedynczych stawów w obszarze. Może mieć charakter długotrwały (przez kilka kolejnych sezonów) lub okresowy.
2	A021 bąk <i>Botaurus stellaris</i> A022 bączek <i>Ixobrychus minutus</i>		Całkowite zaniechanie gospodarki stawowej lub likwidacja stawów powoduje utratę siedlisk lęgowych ptaków i uniemożliwia odbywanie lęgów. Zaprzestanie gospodarowania prowadzi do sytuacji, gdy stawy są trwale pozbawione wody lub jej poziom jest zbyt niski. Przyczynia się to do nadmiernego rozwoju roślinności wynurzonej, a także do zarastania dna stawu przez roślinność drzewiastą (wierzba, olcha). Siedliskiem bąka i bączka są rozległe płyty szuwarów, jednak musi być równocześnie zapewniony odpowiedni poziom wody, gwarantujący im miejsce żerowania oraz ochronę przed drapieżnikami lądowymi. Sytuacja ta może dotyczyć całych kompleksów bądź pojedynczych stawów w obszarze. Może mieć charakter długotrwały (przez kilka kolejnych sezonów) lub okresowy.
3	A023 ślepowron <i>Nycticorax nycticorax</i> A176 mewa czarnogłowa <i>Ichthyaetus melanocephalus</i>		Całkowite zaniechanie gospodarki stawowej prowadzi do spadku poziomu wody w stawach lub zupełnego jej braku. W przypadku ptaków gniazdujących na wyspach, brak wody powoduje, że miejsca te

	A179 śmieszka <i>Chroicocephalus ridibundus</i> A193 rybitwa rzeczna <i>Sterna hirundo</i>		są bardziej dostępne dla drapieżników lądowych. Trwały brak wody w stawach lub niski jej poziom przyczynia się do zarastania stawów roślinnością szuwarową lub drzewiastą (wierzba, olcha) i zaniku lustra wody. Prowadzi też do zaniku miejsc żerowania ptaków. Sytuacja ta może dotyczyć całych kompleksów bądź pojedynczych stawów w obszarze. Może mieć charakter długotrwały (przez kilka kolejnych sezonów) lub okresowy.
4	A162 krwawodziób <i>Tringa totanus</i>		Całkowite zaniechanie gospodarki stawowej prowadzi do spadku poziomu wody w stawach lub zupełnego jej braku. Trwały brak wody w stawach lub niski jej poziom przyczynia się do zarastania stawów roślinnością szuwarową lub drzewiastą (wierzba, olcha). Prowadzi to do utraty miejsc gniazdowania (dno stawów pozbawionych wody, porośnięte niską roślinnością). Prowadzi też do zaniku miejsc żerowania ptaków - rozległych błotnistych powierzchni czasowo powstających w trakcie opróżniania stawu z wody w ramach prowadzenia gospodarki rybackiej. Sytuacja ta może dotyczyć całych kompleksów bądź pojedynczych stawów w obszarze. Może mieć charakter długotrwały (przez kilka kolejnych sezonów) lub okresowy.
5	A229 zimorodek <i>Alcedo atthis</i>		Całkowite zaniechanie gospodarki stawowej przyczynia się do utraty miejsc żerowania ptaków – gdy stawy są trwale pozbawione wody lub gdy jej poziom jest zbyt niski. Sytuacja ta może dotyczyć całych kompleksów bądź pojedynczych stawów w obszarze. Może mieć charakter długotrwały (przez kilka kolejnych sezonów) lub okresowy.
6	Wszystkie przedmioty ochrony obszaru Natura 2000		Zły stan techniczny infrastruktury stawowej (zastawki, mnichy, odprowadzalniki, groble i in.) mogący powodować utrudnienia w prowadzeniu gospodarki stawowej i uniemożliwić utrzymanie wody w stawach, niezbędnej dla zachowania siedlisk ptaków.
7	A023 ślepowron <i>Nycticorax nycticorax</i> A229 zimorodek <i>Alcedo atthis</i>	J03.01 Zmniejszenie lub utrata określonych cech	Wycinanie zadrzewień i zakrzaczeń na groblach i wzdłuż cieków wodnych bez zastosowania nasadzeń zastępczych.

8	A004 perkozek <i>Tachybaptus ruficollis</i> A005 perkoz dwuczuby <i>Podiceps cristatus</i> A051 krakwa <i>Anas strepera</i> A059 głowienka <i>Aythya ferina</i> A061 czernica <i>Aythya fuligula</i> A123 kokoszka <i>Gallinula chloropus</i> A179 śmieszka <i>Chroicocephalus ridibundus</i> A008 zausznik <i>Podiceps nigricollis</i> A196 rybitwa białowąsa <i>Chlidonias hybrida</i> A197 rybitwa czarna <i>Chlidonias niger</i>	siedliska	Nadmierne usuwanie roślinności wynurzonej i pływającej, stanowiącej miejsce gniazdowania.
9	A021 bąk <i>Botaurus stellaris</i>		Nadmierne usuwanie płatów szuwaru.
10	A022 bączek <i>Ixobrychus minutus</i>		Nadmierne usuwanie płatów szuwaru. Wycinanie zadrzewień i zakrzaczeń na groblach i wzdłuż cieków wodnych bez zastosowania nasadzeń zastępczych.
11	Wszystkie przedmioty ochrony obszaru Natura 2000	K03.04 Drapieżnictwo I01 Obce gatunki inwazyjne	Presja ze strony inwazyjnych gatunków obcych (norka amerykańska, jenot, szop pracz) oraz gatunków rodzimych (lis, w niektórych przypadkach także dzik).
12	A004 perkozek <i>Tachybaptus ruficollis</i> A005 perkoz dwuczuby <i>Podiceps cristatus</i> A008 zausznik <i>Podiceps nigricollis</i> A021 bąk <i>Botaurus stellaris</i> A022 bączek <i>Ixobrychus minutus</i> A051 krakwa <i>Anas strepera</i> A059 głowienka <i>Aythya ferina</i> A061 czernica <i>Aythya fuligula</i> A193 rybitwa rzeczna <i>Sterna hirundo</i> A123 kokoszka <i>Gallinula chloropus</i> A176 mewa czarnogłowa <i>Ichthyaetus melanocephalus</i> A179 śmieszka <i>Chroicocephalus ridibundus</i> A196 rybitwa białowąsa <i>Chlidonias hybrida</i> A197 rybitwa czarna <i>Chlidonias niger</i>	F03.01 Polowanie	Psy używane podczas polowania i pływanie łodzią po stawach w trakcie polowania powodują płoszenie ptaków. Rozpoczynanie jesienno-letniego okresu polowań od 15 sierpnia, gdy część młodych ptaków nie uzyskała jeszcze zdolności do lotu (dotyczy to kaczek, perkozów i rybitw), może przyczynić się do strat w legach. Podczas polowania ptaki mogą zostać przypadkowo zranione, może również dojść do omyłkowego odstrzelenia osobników z gatunków chronionych (dotyczy wymienionych gatunków ptaków za wyjątkiem głowienki i czernicy, które są gatunkami łownymi). Zagrozeniem jest też ołowiany śrut – ma trujące działanie, może tkwić w ciele przypadkowo postrzelonych ptaków albo być połknięty przez ptaki jako gastrolity. Zaleganie na dnie stawów ołowianego śrutu powoduje również zatrucie wody. W przypadku ptaków zatrzymujących się na stawach podczas jesiennej migracji, polowanie przyczynia się do rozbijania stad migrujących. Płoszenie ptaków, a tym samym wymuszenie lotu, powoduje zwiększenie spalania rezerw tłuszczowych gromadzonych na dalszy etap wędrówki, co zmusza ptaki do intensywniejszego żerowania i uzupełniania strat energii.

13	A023 ślepowron <i>Nycticorax nycticorax</i>		Podczas polowania ptaki mogą zostać przypadkowo odstrzelone lub zranione. Zagrożeniem jest też ołowiany śrut – ma trujące działanie, może tkwić w ciele przypadkowo postrzelonych ptaków albo być połknięty przez ptaki jako gastrolity. Polowanie powoduje również płoszenie ptaków.
14	A162 krwawodziób <i>Tringa totanus</i>		Psy używane podczas polowania płoszą ptaki żerujące na stawach pozbawionych czasowo wody. Podczas polowania ptaki mogą zostać przypadkowo odstrzelone lub zranione. Zagrożeniem jest też ołowiany śrut – ma trujące działanie, może tkwić w ciele przypadkowo postrzelonych ptaków albo być połknięty przez ptaki jako gastrolity. W przypadku ptaków zatrzymujących się na stawach podczas jesiennej migracji, polowanie przyczynia się do rozbijania stad migrujących. Płoszenie ptaków, a tym samym wymuszenie lotu, powoduje zwiększenie spalania rezerw tłuszczowych gromadzonych na dalszy etap wędrówki, co zmusza ptaki do intensywniejszego żerowania i uzupełniania strat energii.
15	A023 ślepowron <i>Nycticorax nycticorax</i> A176 mewa czarnogłowa <i>Ichthyaetus melanocephalus</i> A179 śmieszka <i>Chroicocephalus ridibundus</i> A193 rybitwa rzeczna <i>Sterna hirundo</i>	K01.01 Erozja	Niszczenie wysp z koloniami ptaków przez falowanie wody (zmniejszenie powierzchni siedliska lęgowego).
16	Wszystkie przedmioty ochrony obszaru Natura 2000		Niszczenie grobli przez falowanie wody powoduje utrudnienia w prowadzeniu gospodarki stawowej i uniemożliwia utrzymanie wody w stawach, niezbędnej dla zachowania siedlisk ptaków.
17	A176 mewa czarnogłowa <i>Ichthyaetus melanocephalus</i> A179 śmieszka <i>Chroicocephalus ridibundus</i> A193 rybitwa rzeczna <i>Sterna hirundo</i>	K02.01 Zmiana składu gatunkowego (sukcesja)	Zarastanie wysp będących miejscem gniazdowania przez krzewy, drzewa i inwazyjne gatunki roślin (np. rdestowiec), powodujące zmniejszenie siedliska ptaków.
18	A162 krwawodziób <i>Tringa totanus</i>		Zarastanie miejsc gniazdowania (terenów podmokłych porośniętych niską roślinnością, w tym także płaskich wysp tworzących się na stawach hodowlanych) zbyt wysoką roślinnością (m.in. rdestem ziemnowodnym, krzewami, również gatunkami roślin inwazyjnych)
19	A229 zimorodek <i>Alcedo atthis</i>	J02.04 Zalewanie - modyfikacje	Wahania poziomu wody w okresie lęgowym (nagłe wezbrania powstające w wyniku zrzutu wód ze zbiorników zaporowych) mogą prowadzić do niszczenia gniazd znajdujących się w nadrzecznych

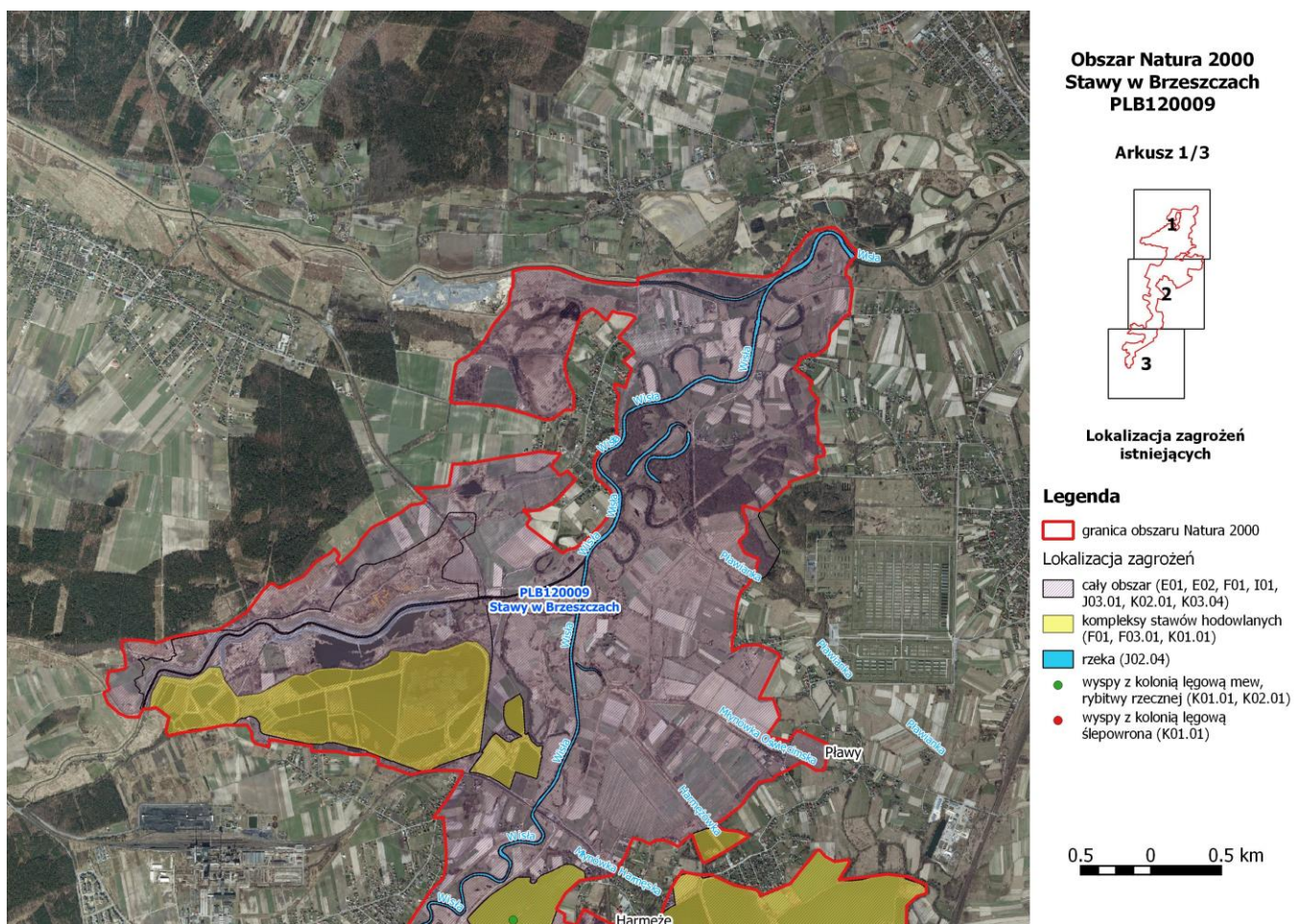
			skarpach.
20	Wszystkie przedmioty ochrony obszaru Natura 2000	E01 Tereny zurbanizowane, tereny zamieszkane, E02 Tereny przemysłowe i handlowe	Postępująca zabudowa, w tym zabudowa mieszkalna, usługowa, turystyczno-rekreacyjna, w sąsiedztwie stawów hodowlanych i innych zbiorników wodnych, mogąca powodować negatywne oddziaływanie na gatunki ptaków, w szczególności poprzez: wzrost antropopresji, hałasu, sztucznego oświetlenia, ruchu pojazdów mechanicznych, niszczenie siedlisk ptaków.
Zagrożenia potencjalne			
21	Wszystkie przedmioty ochrony obszaru Natura 2000	F03.02.03 Chwywanie, trucie, kłusownictwo	Nielegalny, celowy odstrzał lub chwywanie gatunków ptaków chronionych w obszarze.
22	Wszystkie przedmioty ochrony obszaru Natura 2000	G05 Inna ingerencja i zakłócenia powodowane przez działalność człowieka	Fotografowanie ptaków bez zachowania zasad ostrożności, mogące powodować ich płoszenie i niepokojenie, może doprowadzić do porzucenia lub utraty lęgów. Fotografowanie gatunków chronionych, zwłaszcza przy gniazdach, bez odpowiedniego zezwolenia. W przypadku gatunków gniazdujących na ziemi w miejscach dostępnych dla człowieka (krwawodziób, rybitwa rzeczna) możliwe niszczenie (wydeptywanie) gniazd.
23	Wszystkie przedmioty ochrony obszaru Natura 2000	K03.06 Antagonizm ze zwierzętami domowymi	Presja ze strony psów i kotów. Psy puszczane bez uwięzi w obrębie siedlisk ptaków mogą powodować płoszenie ptaków, co może przyczynić się do strat w lęgach. Do strat w lęgach mogą przyczyniać się również koty domowe polujące na ptaki.
24	Wszystkie przedmioty ochrony obszaru Natura 2000	G01.08 Inne rodzaje sportu i aktywnego wypoczynku	Zwiększony ruch turystyczny, rekreacja na zbiornikach (w tym biwakowanie, kąpieliska, pływanie na sprzęcie wodnym) może prowadzić do płoszenia ptaków, a w konsekwencji do utraty lęgów lub zmniejszenia sukcesu rozrodczego ptaków, do niszczenia ich siedlisk lęgowych. Przeznaczenie zbiorników wodnych wraz z otoczeniem, na których znajdują się ważne siedliska do celów turystycznych i rekreacyjnych powoduje zmniejszenie powierzchni siedlisk (lęgowych, żerowiska, miejsca odpoczynku) wykorzystywanych przez ptaki.
25	Wszystkie przedmioty ochrony obszaru Natura 2000	I02 Problematiczne gatunki rodzime I01 Obce gatunki inwazyjne	Szkody powodowane przez bobry i piżmaki na stawach rybnych, zwłaszcza niszczenie grobli, mogą doprowadzić do utrudnień w prowadzeniu gospodarki rybackiej i wzrostu kosztów utrzymania gospodarstw, co może skutkować jej zaniechaniem. Przerwanie grobli na skutek działalności bobrów może spowodować wypływ wody ze

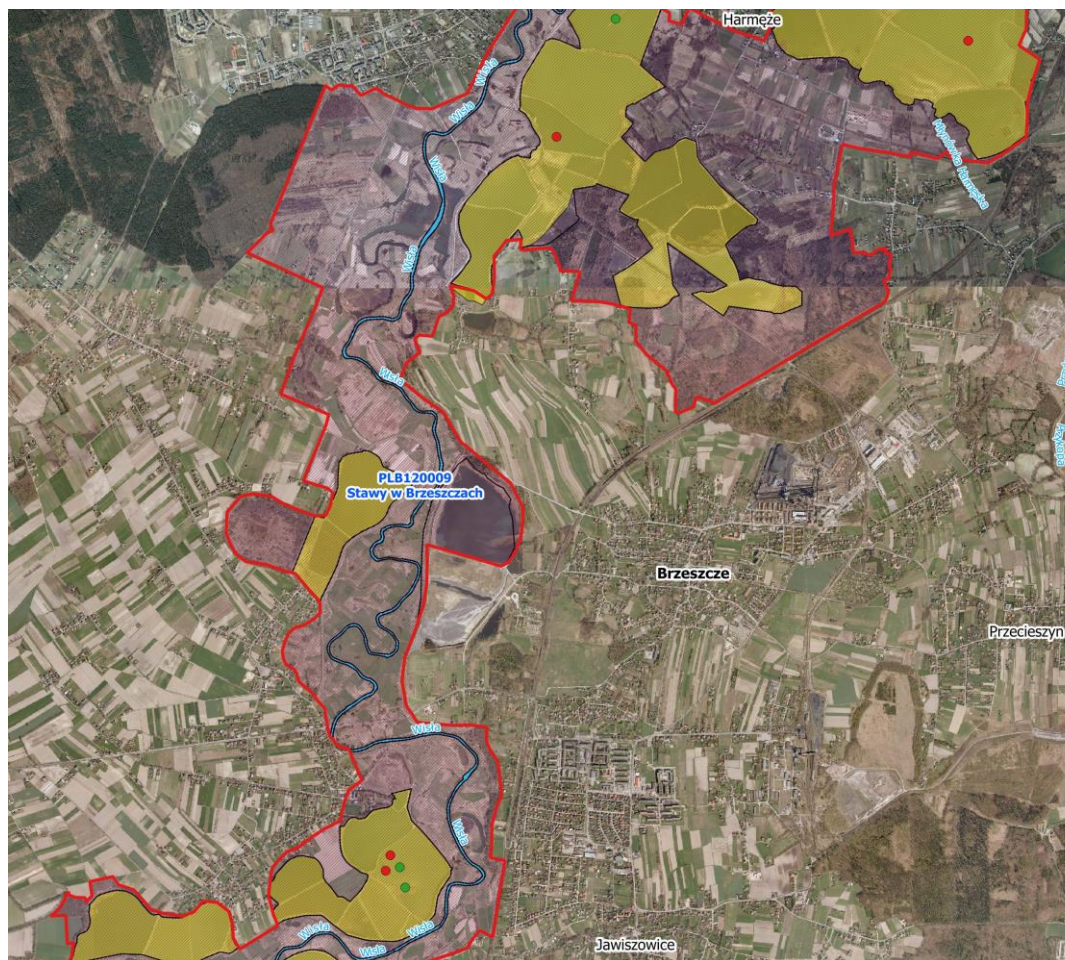
			stawu i w konsekwencji utratę lęgów w danym sezonie.
26	A051 krakwa <i>Anas strepera</i> A059 głowienka <i>Aythya ferina</i> A061 czernica <i>Aythya fuligula</i>	I01 Obce gatunki inwazyjne	Obecność gęsiówki egipskiej, zwłaszcza par lęgowych, stanowi konkurencję w stosunku do rodzimych gatunków ptaków, w szczególności do gęgawy i kaczek. Osobniki gęsiówki egipskiej są silnie terytorialne i skutecznie konkurują o pokarm i siedlisko lęgowe z innymi gatunkami.
27	A023 ślepowron <i>Nycticorax nycticorax</i>	I02 Problematyczne gatunki rodzime	Eliminacja zadrzewień i zakrzaczeń na wyspach na skutek działalności bobrów. Negatywny wpływ na siedlisko lęgowe ślepowrona mogą mieć również kormorany, których odchody osłabiają drzewa i krzewy, w efekcie powodując ich zamieranie i utratę miejsca lęgowego gatunku.
28	Wszystkie przedmioty ochrony obszaru Natura 2000	F01.01 Intensywna hodowla ryb, intensyfikacja	Eliminacja roślinności, w tym w szczególności: roślinności wynurzonej i pływającej oraz drzew i krzewów porastających groble i wyspy, będąca skutkiem m.in. intensyfikacji gospodarki stawowej, będzie powodować ograniczenie powierzchni siedlisk ptaków, w szczególności siedlisk lęgowych.
29	A004 perkozek <i>Tachybaptus ruficollis</i> A005 perkoz dwuczuby <i>Podiceps cristatus</i> A021 bąk <i>Botaurus stellaris</i> A022 bączek <i>Ixobrychus minutus</i> A051 krakwa <i>Anas strepera</i> A059 głowienka <i>Aythya ferina</i> A061 czernica <i>Aythya fuligula</i> A123 kokoszka <i>Gallinula chloropus</i>	J01.01 Wypalanie	Utrata siedlisk lęgowych, utrata lęgów, płoszenie i zabijanie ptaków w wyniku wiosennego wypalania szuwaru, roślinności nadbrzeżnej i grobli.
30	A008 zausznik <i>Podiceps nigricollis</i> A023 ślepowron <i>Nycticorax nycticorax</i> A162 krwawodziób <i>Tringa totanus</i> A176 mewa czarnogłowa <i>Ichthyaetus melanocephalus</i> A179 śmieszka <i>Chroicocephalus ridibundus</i> A193 rybitwa rzeczna <i>Sterna hirundo</i> A196 rybitwa białowąsa <i>Chlidonias hybrida</i> A197 rybitwa czarna <i>Chlidonias niger</i> A229 zimorodek <i>Alcedo atthis</i>		Wypalanie szuwaru, roślinności nadbrzeżnej i grobli może powodować płoszenie ptaków.
31	Wszystkie przedmioty ochrony obszaru Natura 2000	F02.03 Wędkarstwo	Presja wędkarzy w sezonie lęgowym (niszczenie siedlisk lęgowych ptaków lub nieumyślne płoszenie, które może być przyczyną utraty

			<p>łęgów).</p> <p>Intensyfikacja aktualnego użytkowania wędkarskiego zbiorników wodnych, szczególnie dopuszczenie możliwości pływania na sprzęcie wodnym może ograniczyć wykorzystanie tych zbiorników przez ptaki zarówno w okresie łęgowym, jak i pozależowym.</p> <p>Przeznaczanie nowych zbiorników wodnych z istotnymi siedliskami ptaków na intensywnie użytkowane łowiska wędkarskie może doprowadzić do płoszenia ptaków, niszczenia ich siedlisk i w konsekwencji do zmniejszenia ich liczebności.</p> <p>Zagrożenie może dotyczyć również doliny rzeki i mniejszych cieków wodnych.</p>
32	Wszystkie przedmioty ochrony obszaru Natura 2000	C01.01 Wydobywanie piasku i żwiru	Wydobywanie piasku i żwiru w obrębie istotnych siedlisk ptaków może prowadzić do ich zniszczenia lub zmniejszenia powierzchni oraz powodować płoszenie ptaków w sezonie łęgowym. Szczególnie niebezpieczne jest nielegalne pozyskiwanie piasku i żwiru.
33	Wszystkie przedmioty ochrony obszaru Natura 2000	J02.01 Zasypywanie terenu, melioracje i osuszanie - ogólnie	Likwidacja zbiorników wodnych (w tym stawów hodowlanych, zbiorników powstałych po eksploatacji kruszywa, starorzeczy) stanowiących ważne siedliska ptaków, szczególnie poprzez ich zasypywanie, osuszanie, przekształcanie zbiorników wodnych na grunty orne lub grunty o innym przeznaczeniu.
34	Wszystkie przedmioty ochrony obszaru Natura 2000	C01.04.02 Górnictwo podziemne	Kopalnie zlokalizowane w sąsiedztwie kompleksów stawów mogą mieć negatywny wpływ na gatunki ptaków i ich siedliska m.in. poprzez powodowanie tąpnięć, które mogą prowadzić do uszkodzenia grobli i odpływu wody ze stawów, obniżenie zwierciadła wód. Sąsiedztwo kopalni może również powodować utrudnienia w prowadzeniu gospodarki rybackiej (m.in. na skutek uszkodzeń infrastruktury stawowej, problemy z utrzymaniem wody w stawach), a tym samym obniżać jej dochodowość, co może skutkować zaniechaniem użytkowania stawów.
35	A004 perkozek <i>Tachybaptus ruficollis</i> A005 perkoz dwuczuby <i>Podiceps cristatus</i> A051 krakwa <i>Anas strepera</i> A059 głowienka <i>Aythya ferina</i> A061 czernica <i>Aythya fuligula</i>	J03.01 Zmniejszenie lub utrata określonych cech siedliska	Utrata miejsc łęgowych zlokalizowanych na wyspie lub w obrębie roślinności wynurzanej wzdłuż jej brzegów, na skutek likwidacji wyspy.

	A123 kokoszka <i>Gallinula chloropus</i> A162 krwawodziób <i>Tringa totanus</i> A176 mewa czarnogłowa <i>Ichthyaetus melanocephalus</i> A179 śmieszka <i>Chroicocephalus ridibundus</i> A193 rybitwa rzeczna <i>Sterna hirundo</i> A008 zausznik <i>Podiceps nigricollis</i> A196 rybitwa białowąsa <i>Chlidonias hybrida</i> A197 rybitwa czarna <i>Chlidonias niger</i>		
36	A023 ślepowron <i>Nycticorax nycticorax</i>		Wycinanie zadrzewień i zakrzaceń na wyspach bez zastosowania nasadzeń zastępczych. Likwidacja wysp na stawach.
37	A043 gęgawa <i>Anser anser</i> A059 głowienka <i>Aythya ferina</i> A061 czernica <i>Aythya fuligula</i>	F03.01 Polowanie	Zbyt duże pozyskanie łowieckie głowienki, czernicy i gęgawy, ustalone w sposób niewystarczająco uwzględniający trendy liczebności populacji gatunków, może spowodować spadek ich liczebności w obszarze.

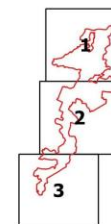
**Lokalizacja istniejących zagrożeń dla zachowania właściwego stanu ochrony gatunków ptaków i ich siedlisk będących przedmiotami ochrony
obszaru Natura 2000**





**Obszar Natura 2000
Stawy w Brzeszczach
PLB120009**

Arkusz 2/3



**Lokalizacja zagrożeń
istniejących**

Legenda

granica obszaru Natura 2000

Lokalizacja zagrożeń

cały obszar (E01, E02, F01, I01, J03.01, K02.01, K03.04)

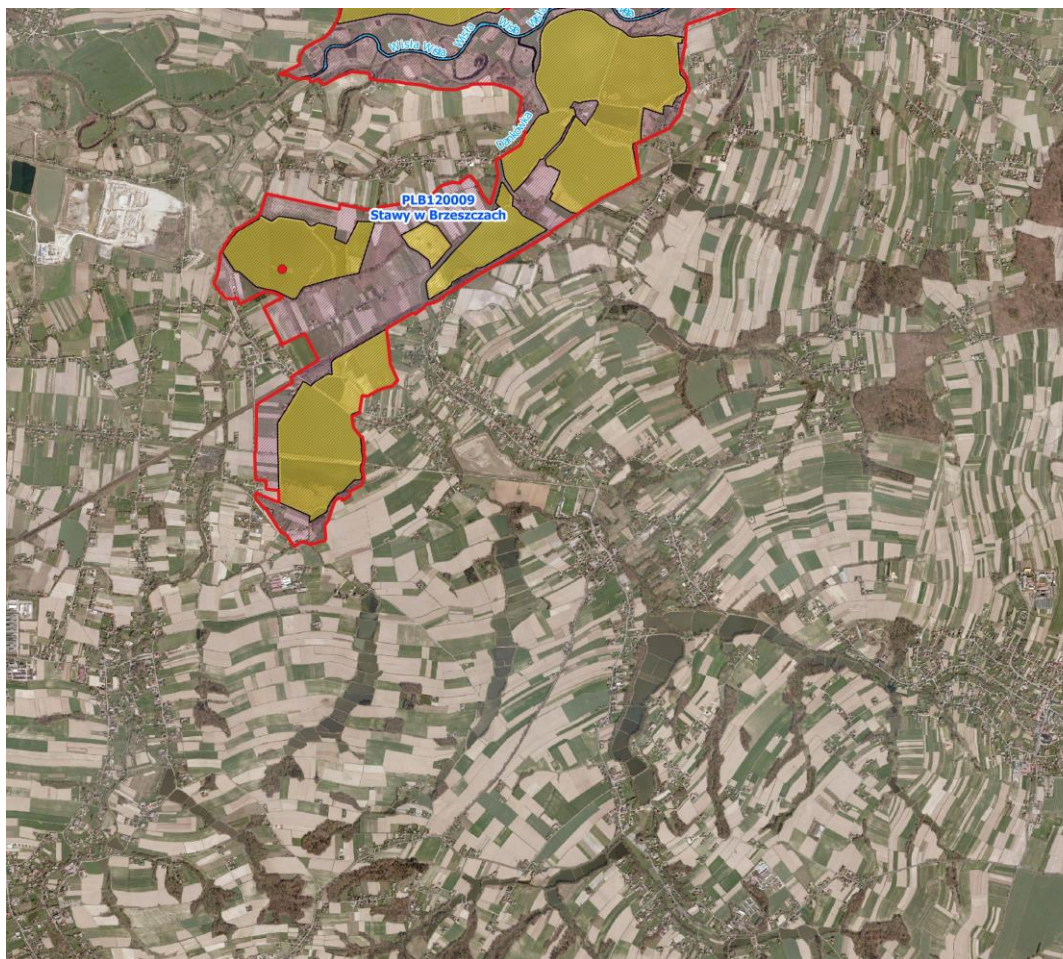
kompleksy stawów hodowlanych (F01, F03.01, K01.01)

rzeka (J02.04)

wyspy z kolonią łęgową mew, rybitwy rzecznej (K01.01, K02.01)

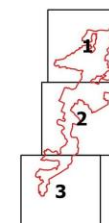
wyspy z kolonią łęgową ślepowrona (K01.01)

0,5 0 0,5 km



**Obszar Natura 2000
Stawy w Brzesczyczach
PLB120009**

Arkusz 3/3



**Lokalizacja zagrożeń
istniejących**

Legenda

▭ granica obszaru Natura 2000

Lokalizacja zagrożeń

▭ cały obszar (E01, E02, F01, I01, J03.01, K02.01, K03.04)

▭ kompleksy stawów hodowlanych (F01, F03.01, K01.01)

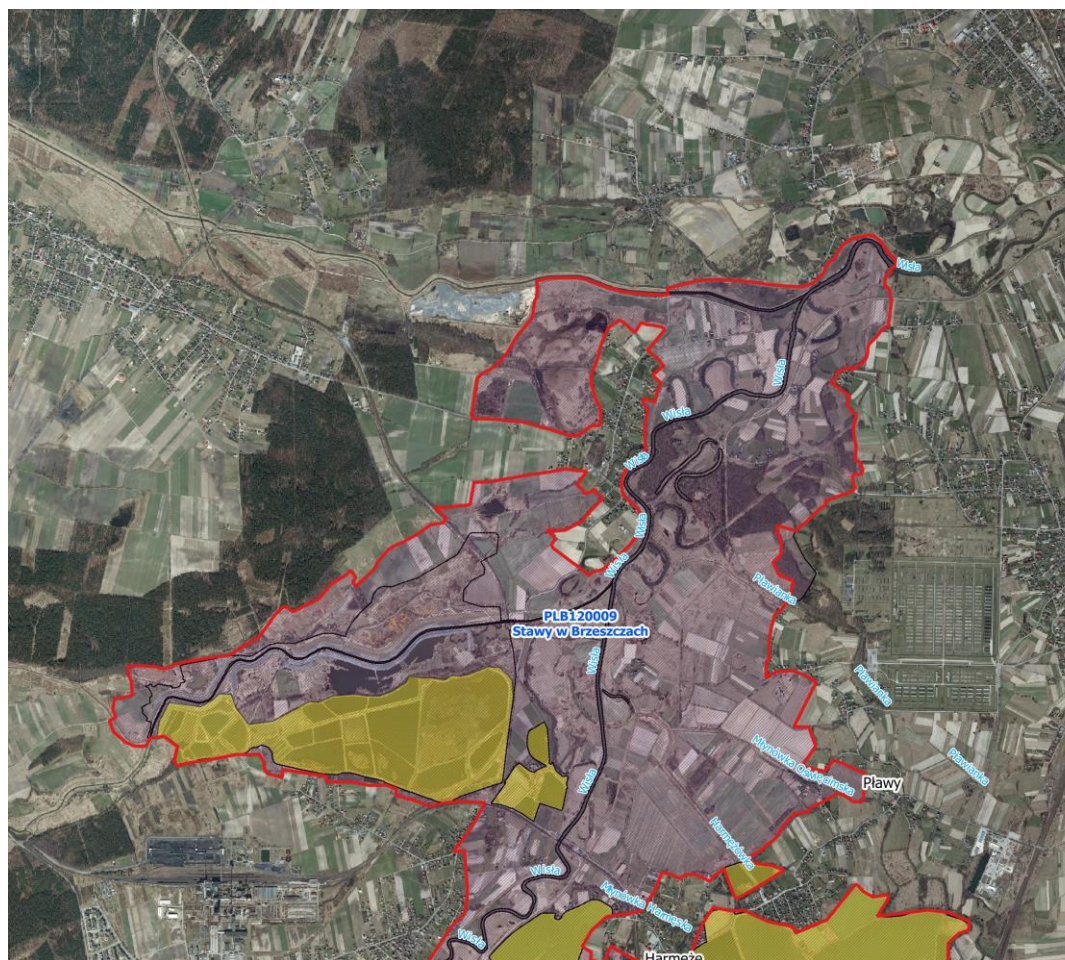
▭ rzeka (J02.04)

● wyspy z kolonią łęgową mew, rybitwy rzecznej (K01.01, K02.01)

● wyspy z kolonią łęgową ślepowrona (K01.01)

0,5 0 0,5 km

Lokalizacja potencjalnych zagrożeń dla zachowania właściwego stanu ochrony gatunków ptaków i ich siedlisk będących przedmiotami ochrony obszaru Natura 2000



**Obszar Natura 2000
Stawy w Brzeszczach
PLB120009**

Arkusz 1/3



**Lokalizacja zagrożeń
potencjalnych**

Legenda

☐ granica obszaru Natura 2000

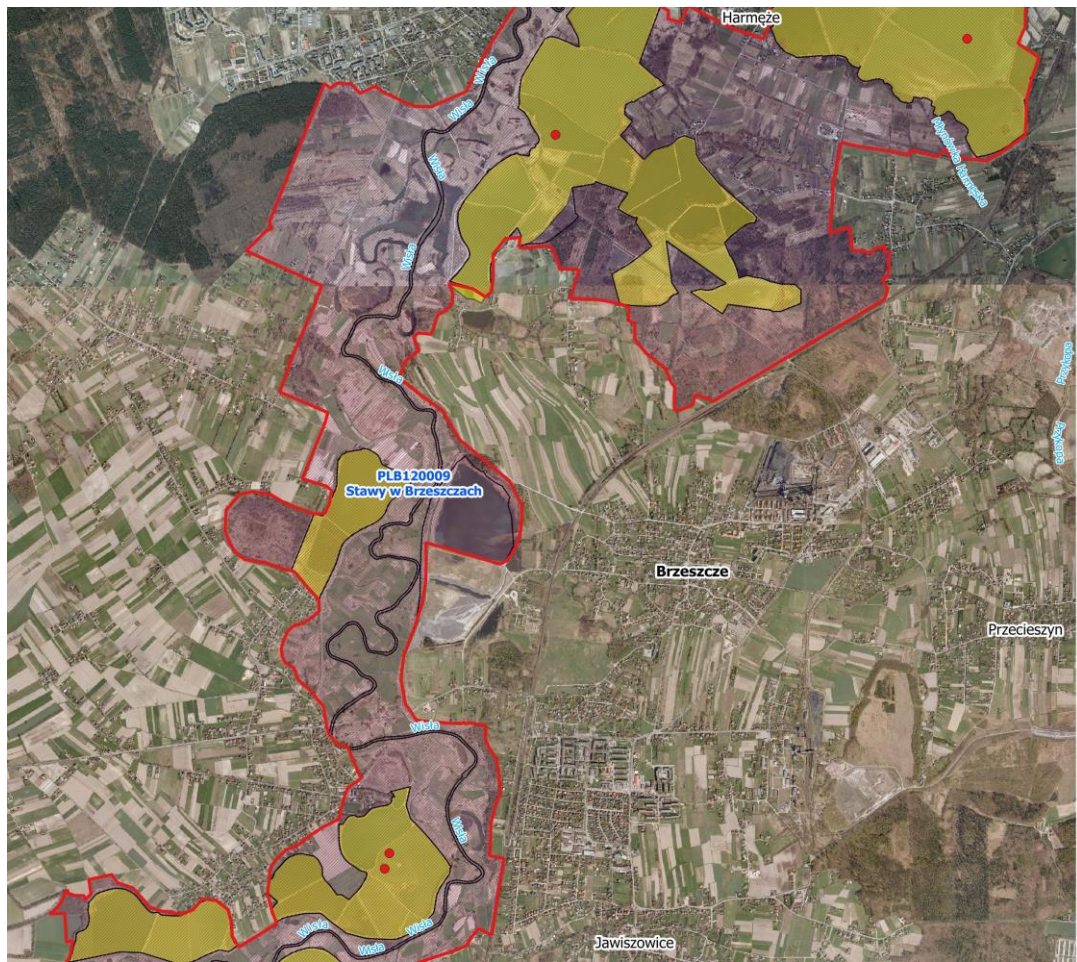
Lokalizacja zagrożeń

☐ cały obszar (C01.01, C01.04.02, F02.03, F03.02.03, G01.08, G05, J02.01, K03.06)

☐ kompleksy stawów hodowlanych (F01.01, F03.01, I01, I02, J01.01, J03.01)

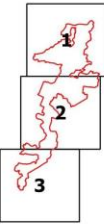
● wyspy z kolonią lęgową ślepowrona (I02)

0,5 0 0,5 km



**Obszar Natura 2000
Stawy w Brzeszczach
PLB120009**

Arkusz 2/3



**Lokalizacja zagrożeń
potencjalnych**

Legenda

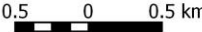
granica obszaru Natura 2000

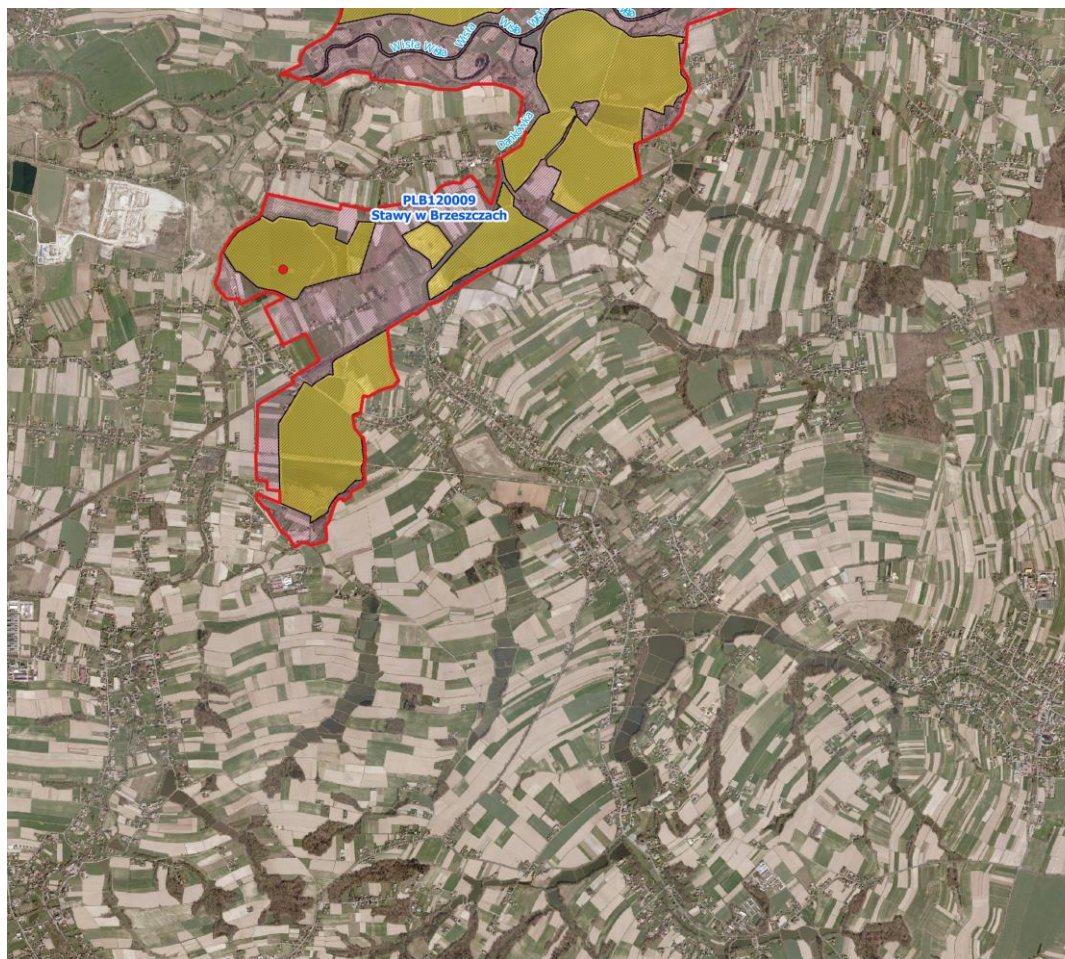
Lokalizacja zagrożeń

cały obszar (C01.01, C01.04.02, F02.03, F03.02.03, G01.08, G05, J02.01, K03.06)

kompleksy stawów hodowlanych (F01.01, F03.01, I01, I02, J01.01, J03.01)

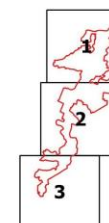
wyspy z kolonią łęgową ślepowrona (I02)





**Obszar Natura 2000
Stawy w Brzeczczach
PLB120009**

Arkusz 3/3



**Lokalizacja zagrożeń
potencjalnych**

Legenda

granica obszaru Natura 2000

Lokalizacja zagrożeń

cały obszar (C01.01, C01.04.02, F02.03, F03.02.03, G01.08, G05, J02.01, K03.06)

kompleksy stawów hodowlanych (F01.01, F03.01, I01, I02, J01.01, J03.01)

wyspy z kolonią lęgową ślepowrona (I02)

0.5 0 0.5 km

Załącznik Nr 3 do Zarządzenia
Regionalnego Dyrektora Ochrony Środowiska w Krakowie
i Regionalnego Dyrektora Ochrony Środowiska w Katowicach
z dnia 30 stycznia 2017 r.

Cele działań ochronnych

Przedmiot ochrony obszaru Natura 2000	Cele działań ochronnych
A023 ślepowron <i>Nycticorax nycticorax</i> A051 krakwa <i>Anas strepera</i> A059 głowienka <i>Aythya ferina</i> A061 czernica <i>Aythya fuligula</i> A179 śmieszka <i>Chroicocephalus ridibundus</i> A008 zausznik <i>Podiceps nigricollis</i> A021 bąk <i>Botaurus stellaris</i> A022 bączek <i>Ixobrychus minutus</i>	Utrzymanie na poziomie właściwym (FV) wskaźnika parametru stanu siedliska: wielkość oraz parametru szanse zachowania gatunku Utrzymanie stanu ochrony gatunku w zakresie wskaźnika parametru stan siedliska: jakość, na poziomie nie pogorszonym (co najmniej U1). Zmniejszenie negatywnego oddziaływania czynników wpływających na populację gatunków.
A004 perkozek <i>Tachybaptus ruficollis</i> A005 perkoz dwuczuby <i>Podiceps cristatus</i> A123 kokoszka <i>Gallinula chloropus</i>	Utrzymanie na poziomie właściwym (FV) wskaźników parametru stan siedliska oraz parametru szanse zachowania gatunku. Zmniejszenie negatywnego oddziaływania czynników wpływających na populację gatunków.
A162 krwawodziób <i>Tringa totanus</i> A193 rybitwa rzeczna <i>Sterna hirundo</i> A196 rybitwa białowąsa <i>Chlidonias hybrida</i>	Utrzymanie stanu ochrony gatunków w zakresie parametru stan siedliska oraz szanse zachowania gatunku na poziomie nie pogorszonym (co najmniej U1). Zmniejszenie negatywnego oddziaływania czynników wpływających na populację gatunków.
A176 mewa czarnogłowa <i>Ichthyaetus melanocephalus</i> A229 zimorodek <i>Alcedo atthis</i>	Utrzymanie na poziomie właściwym (FV) wskaźnika parametru stanu siedliska: wielkość. Utrzymanie stanu ochrony gatunków w zakresie wskaźnika parametru stan siedliska: jakość oraz parametru szanse zachowania gatunku, na poziomie nie pogorszonym (co najmniej U1). Zmniejszenie negatywnego oddziaływania czynników wpływających na populację gatunków.
A197 rybitwa czarna <i>Chlidonias niger</i>	Utrzymanie stanu ochrony gatunku w zakresie parametru stanu siedliska na poziomie nie pogorszonym (co najmniej U1). Zmniejszenie negatywnego oddziaływania czynników wpływających na populację gatunku.

Wyjaśnienia

FV (stan właściwy), U1 (niezadowalający), U2 (zły) – symbole oceny parametrów stanu ochrony siedliska przyrodniczego lub gatunku (Rozporządzenie Ministra Środowiska z 17 lutego 2010 r. w sprawie sporządzania projektu planu zadań ochronnych dla obszaru Natura 2000 /Dz. U. Nr 34, poz. 186 z późn. zm./).

Działania ochronne ze wskazaniem podmiotów odpowiedzialnych za ich wykonanie i obszarów ich wdrażania

Przedmiot ochrony obszaru Natura 2000	Nr	Opis zadania ochronnego	Obszar wdrażania	Podmiot odpowiedzialny za wykonanie
<i>Dotyczące ochrony czynnej gatunków zwierząt i ich siedlisk</i>				
Wszystkie przedmioty ochrony obszaru Natura 2000	1	<p>Redukcja drapieżników Optymalizacja pozyskania drapieżników w obszarze w zależności od zmian liczebności drapieżników, szczególnie w przypadku zwiększenia presji na gatunki ptaków wodno-błotnych.</p> <p>Promowanie wśród myśliwych redukcji drapieżników jako działania sprzyjającego ochronie ptaków wodno-błotnych.</p> <p>Działanie należy wykonywać w całym okresie obowiązywania planu, szczególnie przed okresem lęgowym ptaków, tj. przed 1 marca.</p>	Obszar Natura 2000	Zarządca/dzierżawca obwodu łowieckiego na podstawie umowy lub porozumienia ze sprawującym nadzór nad obszarem Natura 2000
<p>A004 perkozek <i>Tachybaptus ruficollis</i> A005 perkoz dwuczuby <i>Podiceps cristatus</i> A008 zausznik <i>Podiceps nigricollis</i> A021 bąk <i>Botaurus stellaris</i> A022 bączek <i>Ixobrychus minutus</i> A051 krakwa <i>Anas strepera</i> A059 głowienka <i>Aythya ferina</i> A061 czernica <i>Aythya fuligula</i> A123 kokoszka <i>Gallinula chloropus</i> A196 rybitwa białowąsa <i>Chlidonias hybrida</i></p>	2	<p>Kształtowanie siedlisk dogodnych do zakładania gniazd</p> <p>1. Pozostawianie fragmentów roślinności pływającej wynurzonej (stanowiącej miejsce zakładania gniazd dla następujących gatunków: zausznika, rybitwy białowąsej, rybitwy czarnej) oraz szuwaru trzcinowego i pałkowego (siedliska lęgowe m.in. dla bąka, bączka, kokoszki, perkozka, perkoza dwuczubego, głowienki oraz schronienia i miejsca żerowania dla większości wyżej wymienionych gatunków) umożliwiające jej naturalne odtworzenie na możliwie największej powierzchni stawów.</p> <p>2. W przypadku zupełnego braku płatów roślinności</p>	Wszystkie kompleksy stawów hodowlanych w obszarze	Sprawujący nadzór nad obszarem Natura 2000, przy współpracy z właścicielem/zarządcą gospodarstwa rybackiego

A197 rybitwa czarna <i>Chlidonias niger</i>		<p>plywającej w obrębie kompleksu stawów tworzenie tymczasowych platform pływających z materiału roślinnego – wiązki/maty trzciny. Lokalizacja platform ustalona przez eksperta ornitologa w porozumieniu z właścicielem terenu.</p> <p>Działanie należy wykonywać w całym okresie obowiązywania planu – co 2-3 lata, przed okresem lęgowym.</p>		
A176 mewa czarnogłowa <i>Ichthyaetus melanocephalus</i> A179 śmieszka <i>Chroicocephalus ridibundus</i> A193 rybitwa rzeczna <i>Sterna hirundo</i>	3	<p>Kształtowanie korzystnych warunków siedliskowych w miejscach lęgów oraz zapobieganie niszczeniu wysp będących miejscem lęgów</p> <p>1. Wykaszanie i karczowanie roślinności na wyspach, na których znajdują się kolonie lęgowe. Pozostawianie nie mniej niż 20% roślinności zielonej i krzewów jako naturalnego umocnienia brzegów wyspy oraz ochrony młodych ptaków przed nadmiernym nasłonecznieniem. Roślinność należy usunąć w pierwszych latach obowiązywania planu. Działanie należy wykonywać w szczególności poza okresem lęgowym ptaków, tj. poza okresem od 1 marca do 15 października, dopuszcza się jednak jego wykonanie w okresie lęgowym, pod warunkiem stwierdzenia przez eksperta ornitologa lub sprawującego nadzór nad obszarem Natura 2000 braku negatywnego wpływu na lęgi ptaków. Należy monitorować stan siedliska i powtarzać zabieg w miarę potrzeb.</p> <p>2. Umacnianie rozmywanych przez falowanie wody brzegów wysp i grobli stawów z wyspami, na których znajdują się kolonie lęgowe wymienionych gatunków. Metodę umacniania dopasować do potrzeb i lokalnych warunków panujących na zbiorniku. Działanie należy wykonywać w szczególności poza okresem lęgowym ptaków, tj. poza okresem od 1 marca do 15 października, dopuszcza się jednak jego</p>	Wyspy zasiedlone przez wymienione gatunki (lokalizacje wskazane na mapie w załączniku nr 5) oraz nowe stanowiska kolonii stwierdzone w trakcie obowiązywania planu	Sprawujący nadzór nad obszarem Natura 2000, przy współpracy z właścicielem/zarządcą gospodarstwa rybackiego

		wykonanie w okresie lęgowym, pod warunkiem stwierdzenia przez eksperta ornitologa lub sprawującego nadzór nad obszarem Natura 2000 braku negatywnego wpływu na lęgi ptaków. Działanie do wykonania w miarę potrzeb po uprzedniej wizji i opinii ornitologa.		
A176 mewa czarnogłowa <i>Ichthyaetus melanocephalus</i> A179 śmieszka <i>Chroicocephalus ridibundus</i> A193 rybitwa rzeczna <i>Sterna hirundo</i>	4	Ograniczenie dostępu drapieżników lądowych do miejsc gniazdowania W sytuacjach opróżniania stawu z wyspą lęgową z wody, kiedy wymaga tego bezwzględnie gospodarka stawowa, montaż czasowego ogrodzenia wokół wyspy tzw. elektrycznego pastucha. Urządzenie powinno posiadać solarne zasilanie i mocny zestaw akumulatorów, aby nie wymagało częstej obecności człowieka na wyspie. Działanie należy wykonywać w całym okresie obowiązywania planu, w miarę potrzeb w zależności od podejmowanych działań gospodarczych.	Wyspy zasiedlone przez wymienione gatunki (lokalizacje wskazane na mapie w załączniku nr 5) oraz nowe stanowiska kolonii stwierdzone w trakcie obowiązywania planu	Sprawujący nadzór nad obszarem Natura 2000, przy współpracy z właścicielem/zarządcą gospodarstwa rybackiego
A176 mewa czarnogłowa <i>Ichthyaetus melanocephalus</i> A179 śmieszka <i>Chroicocephalus ridibundus</i> A193 rybitwa rzeczna <i>Sterna hirundo</i>	5	Tworzenie nowych lęgowisk Tworzenie nowych miejsc lęgowych na zbiornikach wodnych poprzez: 1) budowę ziemnych, żwirowych wysp lub 2) tworzenie sztucznych miejsc gniazdowych w postaci pływających platform lub 3) odtwarzanie otwartego charakteru istniejących wysp, porośniętych zbyt wysoką i gęstą roślinnością, na których nie znajdują się kolonie lęgowe wymienionych gatunków. Platformy należy utrzymać w dobrym stanie technicznym, corocznie przed sezonem lęgowym dokonać oględzin ich stanu i w razie konieczności przed rozpoczęciem sezonu lęgowego, tj. do 1 marca, dokonać niezbędnego remontu. Lokalizacja wysp i platform ustalona przez eksperta	Zbiorniki wodne w obszarze Natura 2000	Sprawujący nadzór nad obszarem Natura 2000, przy współpracy z właścicielem/zarządcą terenu

		<p>ornitologa w porozumieniu z właścicielem terenu.</p> <p>Działanie należy wykonywać w szczególności poza okresem lęgowym ptaków, tj. poza okresem od 1 marca do 15 października, dopuszcza się jednak jego wykonanie w okresie lęgowym, pod warunkiem stwierdzenia przez eksperta ornitologa lub sprawującego nadzór nad obszarem Natura 2000 braku negatywnego wpływu na lęgi ptaków.</p>		
A023 ślepowron <i>Nycticorax nycticorax</i>	6	<p>Zapobieganie niszczeniu wysp i grobli stawów, na których gniazdują ślepowrony</p> <p>Umacnianie rozmywanych przez falowanie wody brzegów wysp i grobli stawów, na których znajdują się wyspy zasiedlone przez gatunek. Metodę umacniania dopasować do potrzeb i lokalnych warunków panujących na zbiorniku.</p> <p>Działanie należy wykonywać w szczególności poza okresem lęgowym ptaków, tj. poza okresem od 1 marca do 15 października, dopuszcza się jednak jego wykonanie w okresie lęgowym, pod warunkiem stwierdzenia przez eksperta ornitologa lub sprawującego nadzór nad obszarem Natura 2000 braku negatywnego wpływu na lęgi ptaków. Należy utrzymać zabezpieczenie przez cały okres obowiązywania planu.</p>	Zbiorniki z wyspami zasiedlonymi przez ślepowrony (lokalizacje wskazane na mapie w załączniku nr5) oraz nowe stanowiska kolonii stwierdzone w trakcie obowiązywania planu	Sprawujący nadzór nad obszarem Natura 2000, przy współpracy z właścicielem/zarządcą gospodarstwa rybackiego
	7	<p>Kształtowanie warunków siedliska lęgowego ślepowronów</p> <p>Wykonanie nowych nasadzeń na wyspach (np. wierzba <i>Salix</i> sp., bez czarnej <i>Sambucus nigra</i>) z wyłączeniem wysp stanowiących miejsce lęgów rybitwy rzecznej, śmieszki i mewy czarnogłowej. Nasadzenia wykonać po zasięgnięciu opinii ornitologicznej w celu wskazania ich lokalizacji.</p> <p>Działanie należy prowadzić w całym okresie obowiązywania planu w miarę potrzeby, w szczególności poza okresem lęgowym ptaków, tj. poza okresem od 1 marca do 15 października, dopuszcza się jednak jego</p>	Wyspy zasiedlone przez gatunek (lokalizacje wskazane na mapie w załączniku nr 5) oraz nowe stanowiska kolonii stwierdzone w trakcie obowiązywania	Sprawujący nadzór nad obszarem Natura 2000, przy współpracy z właścicielem/zarządcą gospodarstwa rybackiego

		wykonanie w okresie lęgowym, pod warunkiem stwierdzenia przez eksperta ornitologa lub sprawującego nadzór nad obszarem Natura 2000 braku negatywnego wpływu na lęgi ptaków.	planu	
	8	<p>Zabezpieczenie miejsc lęgowych przed drapieżnikami i gatunkami negatywnie wpływającymi na warunki siedliskowe ślepowrona</p> <p>Stosowanie kilku typów rozwiązań:</p> <ol style="list-style-type: none"> 1. Zabezpieczenie przed zgryzaniem przez bobry drzew i krzewów z użyciem materiałów optymalnych dla sytuacji w miejscu wykonywania działania. Należy wykonać w miarę potrzeb w trakcie obowiązywania planu, w szczególności poza okresem lęgowym ptaków, tj. poza okresem od 1 marca do 15 października, dopuszcza się jednak jego wykonanie w okresie lęgowym, pod warunkiem stwierdzenia przez eksperta ornitologa lub sprawującego nadzór nad obszarem Natura 2000 braku negatywnego wpływu na lęgi ptaków. Zabezpieczenie należy utrzymać w całym okresie obowiązywania planu. 2. W sytuacjach opróżniania stawu z wyspą lęgową z wody, kiedy wymaga tego bezwzględnie gospodarka stawowa, aktywna ochrona wysp poprzez czasowe otoczenie tzw. elektrycznym pastuchem. Urządzenie powinno posiadać solarne zasilanie i mocny zestaw akumulatorów, aby nie wymagało częstej obecności człowieka na wyspie. Działanie należy wykonywać w całym okresie obowiązywania planu, w miarę potrzeb w zależności od podejmowanych działań gospodarczych. 	Wyspy zasiedlone przez gatunek (lokalizacje wskazane na mapie w załączniku nr 5) oraz nowe stanowiska kolonii stwierdzone w trakcie obowiązywania planu	Sprawujący nadzór nad obszarem Natura 2000, przy współpracy z właścicielem/zarządcą gospodarstwa rybackiego
Wszystkie przedmioty ochrony obszaru Natura 2000	9	<p>Zmniejszenie antropopresji</p> <ol style="list-style-type: none"> 1. Opracowanie koncepcji organizacji ruchu turystycznego, mającej na celu ograniczenie antropopresji i odsunięcie ruchu turystycznego od lęgowisk ptaków. Koncepcję należy opracować w pierwszych latach obowiązywania planu. 	Obszar Natura 2000	Sprawujący nadzór nad obszarem Natura 2000 przy współpracy z właścicielem/zarządcą terenu

		<p>2. Budowa małej infrastruktury turystycznej (m.in. platform obserwacyjnych, tablic informacyjnych, miejsc do odpoczynku) zgodnie z lokalizacją wskazaną w opracowanej koncepcji. Infrastrukturę turystyczną należy stworzyć w okresie obowiązywania planu.</p> <p>3. Nadzór nad wyznaczaniem przebiegu ścieżek edukacyjnych w obrębie gospodarstw rybackich, prowadzony przez sprawującego nadzór nad obszarem Natura 2000. Należy zwrócić szczególną uwagę na planowaną trasę ścieżki, aby nie generowała ona zbyt intensywnego ruchu turystycznego w obrębie cennych siedlisk lęgowych ptaków i nie powodowała płoszenia ptaków i strat w lęgach. Nadzór nad tworzeniem ścieżek edukacyjnych wykonywać w całym okresie obowiązywania planu.</p>		
Związane z utrzymaniem lub modyfikacją metod gospodarowania				
Wszystkie przedmioty ochrony obszaru Natura 2000	10	<p>Prowadzenie ekstensywnej gospodarki rybackiej <u>działanie obligatoryjne</u></p> <p>1. Prowadzenie ekstensywnej lub nisko intensywnej gospodarki rybackiej (tj. gospodarki na poziomie nie przekraczającym przyrostu rocznego 1500 kg/ha powierzchni użytkowej stawów) w sposób umożliwiający ochronę siedlisk ptaków będących przedmiotem ochrony w obszarze.</p> <p>2. Przywrócenie ekstensywnego lub nisko intensywnego gospodarowania rybackiego na stawach, na których zaprzestano użytkowania.</p> <p>Działanie należy wykonywać w całym okresie obowiązywania planu.</p>	Wszystkie kompleksy stawów hodowlanych w obszarze	<p>Na gruntach objętych wsparciem unijnym: właściciel/zarządca gospodarstwa rybackiego</p> <p>Na gruntach nieobjętych wsparciem unijnym: właściciel/zarządca gospodarstwa rybackiego na podstawie umowy lub porozumienia zawartego ze sprawującym nadzór nad obszarem Natura 2000</p>
Wszystkie przedmioty ochrony obszaru Natura 2000	11	<p>Ograniczenie płoszenia ptaków w sezonie lęgowym przez psy prowadzone bez smyczy</p> <p>Ustawienie tablic informujących o zakazie prowadzenia</p>	Wszystkie kompleksy stawów	Sprawujący nadzór nad obszarem Natura 2000

		psów bez uwięzi na terenie stawów hodowlanych, za wyjątkiem psów myśliwskich w trakcie polowania. Działanie należy wykonać w pierwszych latach obowiązywania planu, oznakowanie należy utrzymać przez cały okres obowiązywania planu.	hodowlanych w obszarze	lub właściciel/zarządca gospodarstwa rybackiego, na podstawie umowy lub porozumienia zawartego ze sprawującym nadzór nad obszarem Natura 2000
Wszystkie przedmioty ochrony obszaru Natura 2000	12	<p>Kształtowanie optymalnych warunków na stawach <u>Działanie nr 10 stanowi działanie obligatoryjne przyporządkowane do poniższego działania fakultatywnego.</u></p> <p><u>Działanie fakultatywne:</u></p> <ol style="list-style-type: none"> 1. Utrzymanie w dobrym stanie technicznym infrastruktury stawowej umożliwiającej utrzymanie wody w stawach (budowa nowych urządzeń oraz konserwacje i remonty już istniejących). 2. Pozostawianie napełnionych stawów we wszystkich gospodarstwach rybackich w okresie 15 kwietnia - 31 sierpnia z wyjątkiem pierwszych i drugich przesadek. W przypadku stawu niezalanego do 1 kwietnia, należy go pozostawić nienapełnionym w okresie 1 kwietnia – 30 czerwca. 3. Usuwanie nadmiaru szuwaru na stawach, na których powierzchnia tej roślinności przekracza 60% powierzchni zbiornika, zgodnie z poniższymi zasadami: <ul style="list-style-type: none"> - nadmiar szuwaru należy usuwać poprzez koszenie lub usuwanie kłaczy; - podczas usuwania nadmiaru szuwaru należy pozostawić możliwie szeroki pas tej roślinności przy groblach oraz przynajmniej jeden większy płat, którego szerokość będzie większa niż 15 metrów; - na poszczególnych stawach powierzchnia i kształt płatów roślinności powinny być zróżnicowane, aby zapewnić gatunkom o różnych wymaganiach 	Wszystkie kompleksy stawów hodowlanych w obszarze	Właściciel/zarządca gospodarstwa rybackiego na podstawie umowy lub porozumienia zawartego ze sprawującym nadzór nad obszarem Natura 2000 albo na podstawie zobowiązania podjętego w związku z korzystaniem z programów wsparcia z tytułu utraty dochodowości

		<p>siedliskowych optymalne dla nich warunki;</p> <ul style="list-style-type: none"> - prace należy prowadzić poza okresem od 1 marca do 15 lipca. W przypadku znalezienia gniazd ptaków z jajami lub pisklętami, należy je ominąć podczas prowadzenia prac, zostawiając nieskoszony płat szuwaru, aby zapewnić ptakom możliwość dokończenia lęgów; - zakres prac należy każdorazowo wcześniej uzgodnić z ekspertem ornitologiem lub sprawującym nadzór nad obszarem Natura 2000. <p>4. Utrzymanie powierzchni szuwaru na stawach na poziomie minimalnie 10% powierzchni wszystkich zbiorników w danym kompleksie (optymalnie ok. 30% w skali kompleksu stawów hodowlanych).</p> <p>Dla gospodarstw rybackich, które w momencie wejścia w życie planu zadań ochronnych, mają podpisane umowy na wsparcie z funduszy unijnych, powyższe działania zaczynają obowiązywać od momentu zakończenia trwania tych umów.</p>		
<p>A004 perkozek <i>Tachybaptus ruficollis</i> A005 perkoz dwuczuby <i>Podiceps cristatus</i> A008 zausznik <i>Podiceps nigricollis</i> A051 krakwa <i>Anas strepera</i> A059 głowienka <i>Aythya ferina</i> A061 czernica <i>Aythya fuligula</i> A123 kokoszka <i>Gallinula chloropus</i> A196 rybitwa białowąsa <i>Chlidonias hybrida</i> A197 rybitwa czarna <i>Chlidonias niger</i></p>	13	<p>Minimalizacja potencjalnych negatywnych skutków polowań na przedmioty ochrony (płoszenie, zabijanie) na kompleksach stawów hodowlanych</p> <ol style="list-style-type: none"> 1. Wystąpienie sprawującego nadzór nad obszarem Natura 2000 do zarządców/dzierżawców obwodów łowieckich z wnioskami dotyczącymi: <ul style="list-style-type: none"> - rozpoczynania polowania na ptaki w obszarze Natura 2000 2 tygodnie później (od 31 sierpnia); - niestosowania amunicji myśliwskiej ze śrutem ołowianym podczas polowań na ptaki prowadzonych w obszarze Natura 2000 i zastąpienie śrutu ołowianego śrutem wykonanym z nietoksycznego metalu (np. stali). Działanie należy podjąć w pierwszych latach obowiązywania planu. 2. Odstąpienie od pływania łodzią po stawach podczas polowań, szczególnie w obrębie siedlisk ptaków 	<p>Wszystkie kompleksy stawów hodowlanych w obszarze</p>	<ol style="list-style-type: none"> 1. Sprawujący nadzór nad obszarem Natura 2000 2. Zarządca/ dzierżawca obwodu łowieckiego na podstawie umowy lub porozumienia zawartego ze sprawującym nadzór nad obszarem Natura 2000 3. Sprawujący nadzór nad obszarem Natura 2000 przy współpracy z właściwym zarządem okręgowym Polskiego Związku Łowieckiego i zarządcami/

		<p>(szuwary, płaty roślinności pływającej), w okresie od 15 sierpnia do 15 września.</p> <p>Działanie należy wykonywać w całym okresie obowiązywania planu.</p> <p>3. Ograniczenie negatywnego wpływu gospodarki łowieckiej na przedmioty ochrony poprzez współpracę przy ustanawianiu planów łowieckich w zakresie pozyskania gatunków ptaków łownych stanowiących przedmioty ochrony.</p> <p>Działanie należy podjąć w pierwszych latach obowiązywania planu.</p>		dzierżawcami obwodów łowieckich
<p>A004 perkozek <i>Tachybaptus ruficollis</i></p> <p>A005 perkoz dwuczuby <i>Podiceps cristatus</i></p> <p>A008 zausznik <i>Podiceps nigricollis</i></p> <p>A196 rybitwa białowąsa <i>Chlidonias hybrida</i></p> <p>A197 rybitwa czarna <i>Chlidonias niger</i></p>	14	<p>Ochrona istniejących stanowisk gatunków chronionych roślin istotnych dla ptaków wodnych lub tworzenie siedlisk zastępczych</p> <p><u>działanie obligatoryjne:</u></p> <p>Zachowanie istniejących stanowisk gatunków: grzybieńczyka wodnego, kotewki orzecha wodnego, grążela żółtego, grzybieni białych przy realizowaniu prac w obrębie stawów.</p> <p>Działanie należy wykonywać w całym okresie obowiązywania planu.</p> <p><u>działanie fakultatywne:</u></p> <p>Tworzenie tymczasowych platform pływających wykonanych z materiału roślinnego – wiązki/maty trzcinowe. Lokalizacja platform ustalona przez eksperta ornitologa.</p> <p>Działanie należy wykonywać w całym okresie obowiązywania planu – co 2-3 lata, przed okresem lęgowym.</p>	<p>Wszystkie kompleksy stawów hodowlanych w obszarze</p>	<p>W zakresie działania obligatoryjnego:</p> <ul style="list-style-type: none"> - na gruntach objętych wsparciem unijnym - właściciel/zarządca gospodarstwa rybackiego; - na gruntach nieobjętych wsparciem unijnym - właściciel/zarządca gospodarstwa rybackiego na podstawie umowy lub porozumienia zawartego ze sprawującym nadzór nad obszarem Natura 2000. <p>W zakresie działania fakultatywnego:</p> <p>właściciel/ zarządca gospodarstwa rybackiego na podstawie umowy lub porozumienia zawartego ze sprawującym nadzór nad obszarem Natura</p>

				2000 albo na podstawie zobowiązania podjętego w związku z korzystaniem z programów wsparcia z tytułu utraty dochodowości.
A051 krakwa <i>Anas strepera</i> A059 głowienka <i>Aythya ferina</i> A061 czernica <i>Aythya fuligula</i> A123 kokoszka <i>Gallinula chloropus</i>	15	Poprawa umiejętności rozpoznawania gatunków ptaków wodno-błotnych Szkolenia dla myśliwych polujących w obszarze z rozpoznawania gatunków ptaków wodno-błotnych. Działanie należy wykonywać co 2 lata, w całym okresie obowiązywania planu.	Obszar Natura 2000	Sprawujący nadzór nad obszarem Natura 2000 we współpracy z właściwym zarządem okręgowym Polskiego Związku Łowieckiego.
A023 ślepowron <i>Nycticorax nycticorax</i>	16	Kształtowanie roślinności stanowiącej dogodne miejsce lęgów <u>działanie obligatoryjne:</u> Zachowanie krzewów i drzew (szczególnie bzu czarnego, krzewiastych wierzb) na wyspach stanowiących aktualne kolonie lęgowe oraz wyspach z nowymi koloniami stwierdzonymi w czasie obowiązywania planu (z wykluczeniem miejsc lęgów rybitwy rzecznej, mew). W przypadku wykonywania nasadzenia zastępczego należy wykorzystać w szczególności: wierzbę, bez czarny. Działania należy wykonywać w całym okresie obowiązywania planu.	Wyspy zasiedlone przez gatunek (lokalizacje wskazane na mapie w załączniku nr 5) oraz nowe stanowiska kolonii stwierdzone w trakcie obowiązywania planu	Na gruntach objętych wsparciem unijnym: właściciel/zarządca gospodarstwa rybackiego. Na gruntach nieobjętych wsparciem unijnym: właściciel/zarządca gospodarstwa rybackiego na podstawie umowy lub porozumienia zawartego ze sprawującym nadzór nad obszarem Natura 2000.
A023 ślepowron <i>Nycticorax nycticorax</i> A229 zimorodek <i>Alcedo atthis</i>	17	Zapobieganie niszczeniu zadrzewień i zakrzaczeń nad brzegami wód płynących <u>Działanie obligatoryjne:</u> Zachowanie drzew i krzewów wzdłuż rzek i cieków wodnych, z wyjątkiem sytuacji zagrażającej bezpieczeństwu i zdrowiu ludzi oraz bezpieczeństwu	Wszystkie ciek w obrębie kompleksów stawów hodowlanych w obszarze	Regionalny Zarząd Gospodarki Wodnej w Gliwicach, Małopolski Zarząd Melioracji i Urzędów Wodnych w Krakowie, Śląski Zarząd Melioracji

		<p>mienia, a także konieczności utrzymania prawidłowej gospodarki rybackiej, konserwacji/remontu, wykonywania i utrzymania urządzeń wodnych w zakresie niezbędnym do wykonania i utrzymania tych urządzeń.</p> <p>Działanie należy wykonywać w całym okresie obowiązywania planu.</p>		<p>i Urzędzeń Wodnych w Katowicach.</p> <p>Na gruntach objętych wsparciem unijnym: właściciel/zarządca gospodarstwa rybackiego.</p> <p>Na gruntach nieobjętych wsparciem unijnym: właściciel/zarządca gospodarstwa rybackiego na podstawie umowy lub porozumienia zawartego ze sprawującym nadzór nad obszarem Natura 2000.</p>
A229 zimorodek <i>Alcedo atthis</i>	18	<p>Zapewnienie utrzymywania cieków w sposób zachowujący struktury ważne dla ptaków (skarpy i wyrwy brzegowe)</p> <p>1. Zachowanie istotnych struktur w obrębie koryta rzeki (skarpy i wyrwy brzegowe) stanowiących siedlisko lęgowe zimorodka.</p> <p>Przy prowadzeniu prac hydrotechnicznych (w tym związanych z ochroną przeciwpowodziową i popowodziowym usuwaniem szkód) niezbędnych dla zabezpieczenia infrastruktury technicznej (np. drogi, mosty, kanalizacja, sieci teletechniczne) lub zabudowań zlokalizowanych na terenach przyległych do rzeki należy uwzględnić konieczność:</p> <ul style="list-style-type: none"> – ograniczenia zasięgu ingerencji do minimum gwarantującego zabezpieczenie zagrożonego mienia, – zachowania zasad dobrej praktyki utrzymania i regulacji rzek i potoków górskich, – stosowania rozwiązań o możliwie najmniejszym 	Obszar Natura 2000	<p>1. Regionalny Zarząd Gospodarki Wodnej w Gliwicach.</p> <p>2. Małopolski Zarząd Melioracji i Urzędzeń Wodnych w Krakowie, Śląski Zarząd Melioracji i Urzędzeń Wodnych w Katowicach, właściciel/zarządca terenu na podstawie umowy lub porozumienia zawartego ze sprawującym nadzór nad obszarem Natura 2000 albo na podstawie zobowiązania podjętego w związku z korzystaniem z</p>

		<p>wpływie na jakość hydromorfologiczną cieków, – prowadzenia robót poza okresem od 1 marca do 31 lipca, za wyjątkiem sytuacji nagłych związanych z bezpieczeństwem ludzi i mienia.</p> <p>2. Działanie nr 10 stanowi działanie obligatoryjne przyporządkowane do poniższego działania fakultatywnego. Działanie fakultatywne: Zachowanie skarp nad ciekami i rowami przepływającymi przez teren gospodarstw rybackich, będących siedliskiem lęgowym zimorodka, podczas prowadzenia prac w ich obrębie (dot. prac polegających na utrzymaniu prawidłowej gospodarki rybackiej, konserwacji/remontu, wykonywania i utrzymania urządzeń wodnych w zakresie niezbędnym do wykonania i utrzymania tych urządzeń oraz cieków naturalnych). Nie dotyczy sytuacji zagrażającej bezpieczeństwu i zdrowiu ludzi oraz bezpieczeństwu mienia (w tym działań w ramach ochrony przeciwpowodziowej). Prace w obrębie cieków mogą być prowadzone poza okresem lęgowym ptaków, tj. poza okresem od 1 marca do 15 października.</p>		programów wsparcia z tytułu utraty dochodowości
<p>A176 mewa czarnogłowa <i>Ichthyaetus melanocephalus</i> A179 śmieszka <i>Chroicocephalus ridibundus</i> A193 rybitwa rzeczna <i>Sterna hirundo</i></p>	19	<p>Tworzenie siedlisk zastępczych Działanie nr 10 stanowi działanie obligatoryjne przyporządkowane do poniższego działania fakultatywnego. <u>Działanie fakultatywne:</u> 1. Budowa ziemnych, żwirowych wysp na stawach. 2. Tworzenie sztucznych miejsc gniazdowych w postaci pływających platform na stawach. Platformy należy utrzymać w dobrym stanie technicznym, corocznie przed sezonem lęgowym dokonać oględzin ich stanu i w razie konieczności przed rozpoczęciem sezonu lęgowego, tj. do 1 marca, dokonać</p>	Wszystkie kompleksy stawów hodowlanych w obszarze	Właściciel/zarządca gospodarstwa rybackiego na podstawie umowy lub porozumienia zawartego ze sprawującym nadzór nad obszarem Natura 2000 albo na podstawie zobowiązania podjętego w związku z korzystaniem z programów wsparcia z tytułu utraty

		niezbędnego remontu. Lokalizacja wysp i platform ustalona przez eksperta ornitologa w porozumieniu z właścicielem terenu. Działania należy wykonywać w całym okresie obowiązywania planu, poza okresem lęgowym ptaków, tj. poza okresem od 1 marca do 15 października.		dochodowości
Dotyczące monitoringu stanu przedmiotów ochrony oraz realizacji celów działań ochronnych				
Wszystkie przedmioty ochrony obszaru Natura 2000	20	Monitoring efektu eliminacji drapieżników Przekazywanie rocznych sprawozdań z eliminacji drapieżników w obszarze. Sprawozdania należy składać do sprawującego nadzór nad obszarem Natura 2000 każdego roku w całym okresie obowiązywania planu.	Obszar Natura 2000	Właściwy zarząd okręgowy Polskiego Związku Łowieckiego na podstawie umowy lub porozumienia zawartego ze sprawującym nadzór nad obszarem Natura 2000.
A059 głowienka <i>Aythya ferina</i> A061 czernica <i>Aythya fuligula</i>	21	Monitoring pozyskania ptaków w wyniku prowadzenia gospodarki łowieckiej w obszarze Przekazywanie rocznych sprawozdań z wykonania pozyskania gatunków ptaków łownych w obszarze Natura 2000 z podziałem na gatunki stanowiące przedmioty ochrony. Sprawozdania należy składać do sprawującego nadzór nad obszarem Natura 2000 każdego roku, w całym okresie obowiązywania planu.	Obszar Natura 2000	Właściwy zarząd okręgowy Polskiego Związku Łowieckiego na podstawie umowy lub porozumienia zawartego ze sprawującym nadzór nad obszarem Natura 2000.
A004 perkozek <i>Tachybaptus ruficollis</i> A005 perkoz dwuczuby <i>Podiceps cristatus</i> A008 zausznik <i>Podiceps nigricollis</i> A196 rybitwa białowąsa <i>Chlidonias hybrida</i> A197 rybitwa czarna <i>Chlidonias niger</i>	22	Monitoring roślinności pływającej, złożonej z gatunków chronionych Przeprowadzenie wizji terenowej w celu określenia lokalizacji i zasięgu stanowisk gatunków roślin chronionych: kotewka orzech wodny, grzybieńczyk wodny, grzybienie białe, grązel żółty. Działanie należy wykonywać w całym okresie obowiązywania planu, raz na 3 lata.	Wszystkie kompleksy stawów hodowlanych w obszarze	Sprawujący nadzór nad obszarem Natura 2000

<p>Wszystkie przedmioty ochrony obszaru Natura 2000</p>	<p>23</p>	<p>Monitoring działań ochronnych Monitoring nad właściwym, zgodnym z wymaganiami ochrony ptaków wykonaniem prac z zakresu działań ochronnych oraz trwałością ich wykonania:</p> <ol style="list-style-type: none"> 1. Monitoring stanu wysp z koloniami lęgowymi mewy czarnogłowej, śmieszki i rybitwy rzecznej (działanie nr 3): kontrola stanu umocnień brzegów wysp oraz powierzchni pokrycia roślinnością mająca na celu stwierdzenie konieczności przeprowadzenia działań ochronnych dotyczących: <ul style="list-style-type: none"> - poprawy umocnienia brzegów wysp, - zabiegów polegających na usuwaniu roślinności. Kontrole należy przeprowadzać co roku przed okresem lęgowym, po pierwszym wykonaniu zabiegów ochronnych opisanych w działaniu nr 3. 2. Monitoring stanu wysp z koloniami lęgowymi ślepowrona (działania nr 6, 7 i 8): kontrola stanu umocnień brzegów wysp i grobli stawów, na których znajdują się wyspy oraz stanu roślinności krzewiastej i drzewiastej porastającej wyspy, mająca na celu stwierdzenie konieczności przeprowadzenia działań ochronnych dotyczących: <ul style="list-style-type: none"> - poprawy umocnienia brzegów wysp i grobli (działanie nr 6), - wykonania dodatkowych nasadzeń (działanie nr 7), - zabezpieczenia drzew przed zgryzaniem przez bobry (działanie nr 8). Kontrole należy przeprowadzać co roku przed okresem lęgowym, po pierwszym wykonaniu zabiegów ochronnych opisanych w działaniu nr 6. W przypadku działań nr 7 i 8 kontrolę należy wykonywać każdego roku. 3. Monitoring ustawienia tablic informujących o zakazie prowadzenia psów bez uwięzi (działanie nr 11): kontrola utrzymania oznakowania. Monitoring należy 	<p>Obszar Natura 2000</p>	<p>Sprawujący nadzór nad obszarem Natura 2000</p>
---	-----------	---	---------------------------	---

		<p>prować co roku, pierwszy raz rok po wykonaniu działania polegającego na ustawieniu tablic.</p> <p>4. Monitoring działań dotyczących gospodarki stawowej i zagospodarowania terenu kompleksów stawów (dotyczy działań nr 9, 11, 13, 16 i 18). Monitoring należy prowadzić co 3 lata od początku obowiązywania planu.</p>		
Wszystkie przedmioty ochrony obszaru Natura 2000	24	<p>Monitoring stanu ochrony przedmiotów ochrony:</p> <p>- Określenie parametru populacji: przeprowadzenie badań ornitologicznych w celu określenia liczebności i rozmieszczenia ptaków lęgowych na podstawie wytycznych publikowanych przez Główny Inspektorat Ochrony Środowiska (Chylarecki P., Sikora A., Cenian Z., Chodkiewicz T. (red.) 2015.)¹⁾ lub ocena ekspercka na podstawie wytycznych do liczenia ptaków wodno-błotnych (Tomiałojć 1980, Borowiec et al. 1981, Ranszek 1983, Dombrowski et al. 1993)²⁾ ;</p> <p>- Parametr siedliska gatunku: przeprowadzenie badań ornitologicznych w celu oceny wielkości i jakości siedlisk poszczególnych gatunków na podstawie wytycznych publikowanych przez Generalną Dyрекcję Ochrony Środowiska (Zawadzka et al. 2013)³⁾ lub na podstawie wiedzy o wymaganiach siedliskowych poszczególnych gatunków (m. in. Cramp, Simmons 1980, Gromadzki 2004)⁴⁾ ;</p>	Obszar Natura 2000	Sprawujący nadzór nad obszarem Natura 2000

¹⁾ Chylarecki P., Sikora A., Cenian Z. (red.). 2009. Monitoring ptaków lęgowych. Poradnik metodyczny dotyczący gatunków chronionych Dyrektywą Ptasią. GIOŚ, Warszawa.

²⁾ Borowiec M., Stawarczyk T., Witkowski J. 1981. Próba uściślenia metody oceny liczebności ptaków wodnych. Notatki Ornitologiczne 22: 47-61.

Dombrowski A., Rzępała M., Tabor A. 1993. Wykorzystanie stymulacji magnetofonowej w ocenie liczebności lęgowych populacji perkozka Tachybaptus ruficollis, wodnika Rallus aquaticus, zielonki Porzana parva i kokoszki wodnej Gallinula chloropus. Notatki Ornitologiczne 34: 359-369.

Ranszek E. 1983. Weryfikacja metod oceny liczebności lęgowych ptaków wodnych w warunkach stawów milickich. Notatki Ornitologiczne 24: 177-201.

Tomiałojć L. 1980. Kombinowana odmiana metody kartograficznej do liczenia ptaków lęgowych. Notatki Ornitologiczne 21: 33-54.

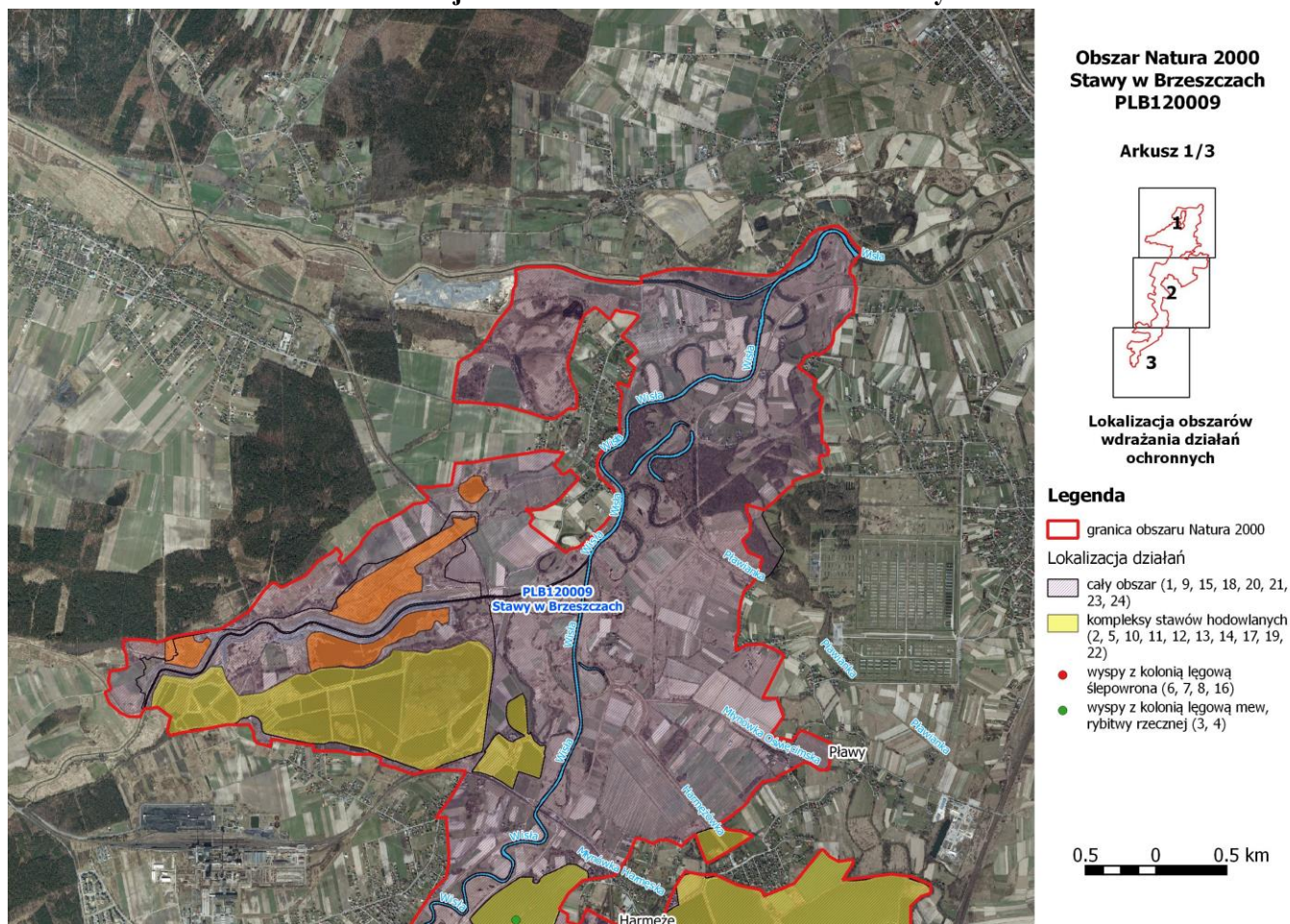
³⁾ Zawadzka D., Ciach M., Figarski T., Kajtoch Ł., Rejt Ł. (red.). 2013. Materiały do wyznaczania i określania stanu zachowania siedlisk ptasich w obszarach specjalnej ochrony ptaków Natura 2000. Generalna Dyrekcja Ochrony Środowiska, Warszawa.

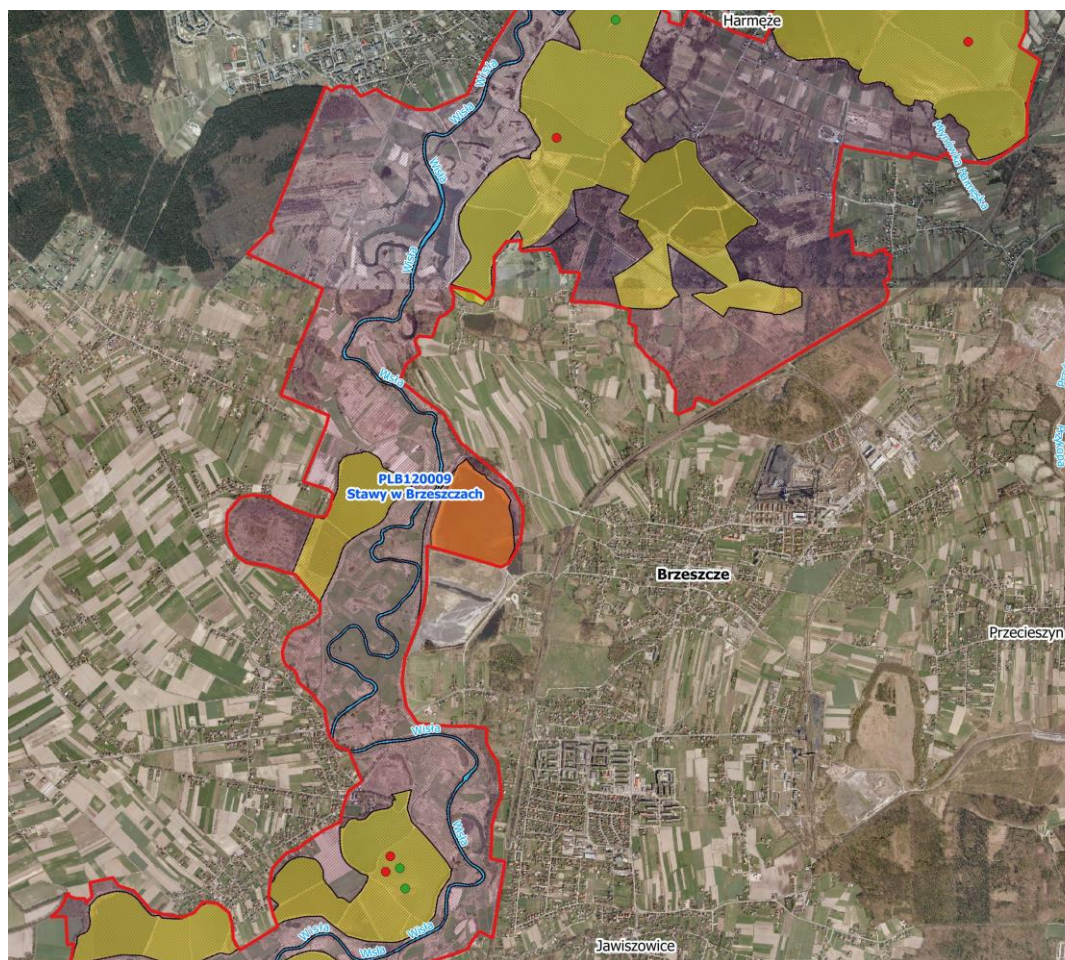
⁴⁾ Cramp S., Simmons K. E. L. (eds.). 1980. The Birds of the Western Palearctic. Vol. 2. Oxford University Press.

Gromadzki M. (red.). 2004. Ptaki. Poradniki ochrony siedlisk i gatunków Natura 2000 – podręcznik metodyczny. Ministerstwo Środowiska, Warszawa.

	<p>- Parametr szanse zachowania gatunku: ocena ekspercka wg skali ujętej w Rozporządzeniu Ministra Środowiska z dnia 17.02.2010 r. w sprawie sporządzania projektu planu zadań ochronnych dla obszaru Natura 2000 (Dz. U. 34, poz. 186 ze zm.).</p> <p>Monitoring należy przeprowadzać co 3 lata w trakcie obowiązywania planu.</p>		
--	--	--	--

Lokalizacja obszarów wdrażania działań ochronnych





**Obszar Natura 2000
Stawy w Brzeczach
PLB120009**

Arkusz 2/3



**Lokalizacja obszarów
wdrażania działań
ochronnych**

Legenda

▭ granica obszaru Natura 2000

Lokalizacja działań

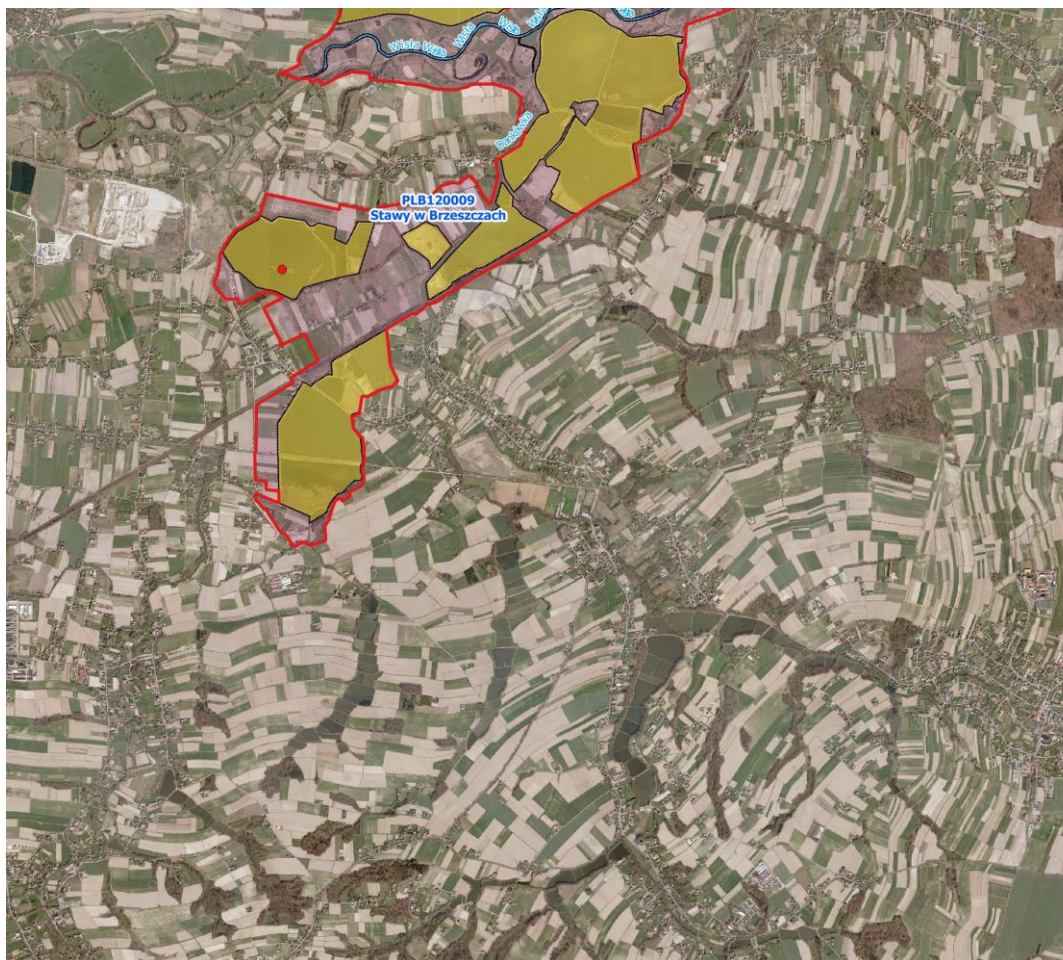
▭ cały obszar (1, 9, 15, 18, 20, 21, 23, 24)

▭ kompleksy stawów hodowlanych (2, 5, 10, 11, 12, 13, 14, 17, 19, 22)

● wyspy z kolonią lęgową ślepowrona (6, 7, 8, 16)

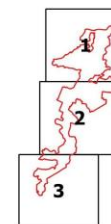
● wyspy z kolonią lęgową mew, rybitwy rzecznej (3, 4)

0.5 0 0.5 km



**Obszar Natura 2000
Stawy w Brzesczczach
PLB120009**

Arkusz 3/3



**Lokalizacja obszarów
wdrażania działań
ochronnych**

Legenda

granica obszaru Natura 2000

Lokalizacja działań

cały obszar (1, 9, 15, 18, 20, 21, 23, 24)

kompleksy stawów hodowlanych (2, 5, 10, 11, 12, 13, 14, 17, 19, 22)

wyspy z kolonią łęgową ślepowrona (6, 7, 8, 16)

wyspy z kolonią łęgową mew, rybitwy rzecznej (3, 4)

0,5 0 0,5 km

Wskazania do zmian w istniejącym studium uwarunkowań i kierunków zagospodarowania przestrzennego Gminy Oświęcim oraz istniejących miejscowych planach zagospodarowania przestrzennego: Gminy Brzeszcze oraz dla obszaru gminy Wilamowice obejmującego sołectwo Dankowice, dotyczące eliminacji lub ograniczenia zagrożeń wewnętrznych lub zewnętrznych, niezbędne dla utrzymania lub odtworzenia właściwego stanu ochrony gatunków ptaków i ich siedlisk, dla których ochrony wyznaczono obszar Natura 2000

Nazwa dokumentu	Wskazanie do zmiany
<p>Studium uwarunkowań i kierunków zagospodarowania przestrzennego Gminy Oświęcim Uchwała nr IX/97/2015 Rady Gminy Oświęcim z dnia 24 czerwca 2015 r.</p>	<p>KIERUNKI ROZWOJU PRZESTRZENNEGO</p> <p>1. W rozdziale IV, punkt 11 podpunkt 3 lit. a: dodać sformułowanie: <i>wykorzystanie terenu dla potrzeb turystyki i wypoczynku, zapewnienie niezbędnej obsługi komunikacyjnej, przy uwzględnieniu potrzeb ochrony gatunków ptaków i ich siedlisk, chronionych w ramach obszarów Natura 2000 Dolina Dolnej Skawy PLB120005, Dolina Dolnej Soły PLB120004 i Stawy w Brzeszczach PLB120009.</i></p> <p>2. W rozdziale V punkt 6 podpunkt 5 dodać:</p> <ul style="list-style-type: none"> - lit. e o brzmieniu: <i>konieczność ochrony siedlisk ptaków stanowiących przedmioty ochrony obszaru Natura 2000 Dolina Dolnej Skawy PLB120005 i Dolina Dolnej Soły PLB120004, w szczególności zbiorników wodnych z porastającą je roślinnością, wysp na zbiornikach, nadwodnych zadrzewień i zakrzewień;</i> - lit. f o brzmieniu: <i>utrzymanie ciągłości zasilania w wodę stawów hodowlanych w obszarach Natura 2000 Dolina Dolnej Soły PLB120004, Dolina Dolnej Skawy PLB120005 i Stawy w Brzeszczach PLB120009.</i>
<p>Miejscowy plan zagospodarowania przestrzennego Gminy Brzeszcze Uchwała Rady Miejskiej w Brzeszczach Nr XXXIII/313/05 z dnia 15 listopada 2005 r. (Dz. Urz. Woj. Małop. Nr 732 poz. 5330), zmieniona uchwałą Nr XVIII/196/08 Rady Miejskiej w Brzeszczach z dnia 29 maja 2008 r. (Dz. Urz. Woj. Małop. Nr 515 poz. 3341), uchwałą Nr XXI/239/08 Rady Miejskiej w Brzeszczach z dnia 30 września 2008 r. (Dz. Urz. Woj. Małop. Nr 861, poz. 6450)</p>	<p>USTALENIA SZCZEGÓŁOWE</p> <p>1. W ustaleniach dla terenów WO (w obrębie kompleksów stawów hodowlanych Brzeszcze-Nazieleńce i Jawiszowice) uwzględnić następujące wskazania:</p> <ul style="list-style-type: none"> - funkcją dominującą ww. obszarów powinna być hodowla ryb; - w punkcie 2.1.11.a należy: <ul style="list-style-type: none"> - wskazać nakaz rybackiego wykorzystania stawów, - usunąć nakaz rekreacyjnego wykorzystania stawów, - w zakazach, w punkcie 2.1.11.b należy przeformułować zapis nadając mu brzmienie: <i>„Realizacja obiektów i działań mogących pogorszyć istniejące walory krajobrazowe lub przyrodnicze, w tym gatunki ptaków i ich siedliska chronione w obszarach Natura 2000 Dolina Dolnej Soły PLB120004 i Stawy w Brzeszczach PLB120009”</i> <p>2) w punkcie 2.1.11.c dopuścić rekreacyjne wykorzystanie stawów i zbiorników wodnych oraz realizację obiektów i urządzeń obsługujących funkcję rekreacyjną, z uwzględnieniem potrzeb ochrony gatunków ptaków i ich siedlisk, dla których ochrony</p>

	<p>zostały wyznaczone obszary Natura 2000 Dolina Dolnej Soły PLB120004 i Stawy w Brzeszczach PLB120009.</p> <p>RYSUNEK PLANU W rysunku planu należy uwzględnić granice obszarów Natura 2000 Dolina Dolnej Soły PLB120004 i Stawy w Brzeszczach PLB120009.</p>
<p>Miejscowy plan zagospodarowania przestrzennego dla obszaru gminy Wilamowice obejmującego sołectwo Dankowice Uchwała Nr XVIII/142/04 Rady Miejskiej w Wilamowicach z dnia 7 maja 2004 r. (Dz. Urz. Woj. Śląskiego Nr 59, poz. 1878)</p>	<p>USTALENIA OGÓLNE W tekście Planu należy uzupełnić informacje o funkcjonującym obszarze Natura 2000 Stawy w Brzeszczach PLB120009.</p> <p>USTALENIA SZCZEGÓŁOWE W rozdziale III § 41 punkt 2 dodać podpunkt 4 o brzmieniu: <u>realizacja zagospodarowania rekreacyjnego możliwa przy uwzględnieniu potrzeb ochrony ptaków oraz ich siedlisk, stanowiących przedmioty ochrony obszaru Natura 2000 Stawy w Brzeszczach PLB120009, w szczególności takich siedlisk jak: zbiorniki wodne z porastającą je roślinnością, wyspy na zbiornikach, nadwodne zadrzewienia i zakrzewienia.</u></p> <p>RYSUNEK PLANU W rysunku planu należy uwzględnić granice obszaru Natura 2000 Stawy w Brzeszczach PLB120009.</p>

UZASADNIENIE

Zgodnie z art. 28 ust. 8 ustawy z dnia 16 kwietnia 2004 r. o ochronie przyrody (Dz. U. z 2016 r. poz. 2134, 2249 i 2260) plan zadań ochronnych dla obszaru Natura 2000 położonego na terenie więcej niż jednego województwa ustanawiają wspólnie, w drodze aktu prawa miejscowego w formie zarządzenia, regionalni dyrektorzy ochrony środowiska, na których obszarze działania znajdują się części tego obszaru.

Zarządzenie w sprawie ustanowienia planu zadań ochronnych dla obszaru Natura 2000 Stawy w Brzeszczach PLB120009 zostało ustanowione przez Regionalnego Dyrektora Ochrony Środowiska w Krakowie i Regionalnego Dyrektora Ochrony Środowiska w Katowicach w dniu 29 sierpnia 2014 r. oraz ukazało się w Dzienniku Urzędowym Województwa Małopolskiego w dniu 2 września 2014 r. (Dz. Urz. Woj. Małop. poz. 4786) i Dzienniku Urzędowym Województwa Śląskiego w dniu 2 września 2014 r. (Dz. Urz. Woj. Śląsk. poz. 4431).

Działając zgodnie z § 5 ust. 1 rozporządzenia Prezesa Rady Ministrów z dnia 23 grudnia 2009 r. w sprawie trybu kontroli aktów prawa miejscowego ustanowionych przez wojewodę i organy niespolonej administracji rządowej (Dz. U. z 2009 r. nr 222, poz. 1754), Regionalny Dyrektor Ochrony Środowiska w Krakowie pismem znak: OP-II.6320.15.1.2014.KP z dnia 1 października 2014 r. wystąpił do Ministra Środowiska o dokonanie kontroli zgodności ww. zarządzenia z przepisami powszechnie obowiązującymi, a także zasadami rzetelności. W piśmie znak: DP-074-165/1565/14/PMI z dnia 27 lutego 2015 r. Minister Środowiska stwierdził uchybienia uzasadniające zmianę zarządzenia i wniósł o jego zmianę we własnym zakresie.

W planie zadań ochronnych zmieniono zapisy, stosując się do następujących uwag przekazanych w piśmie:

1) W działaniu „Redukcja drapieżników” niewłaściwie określono okres odstrzału lisa jako całoroczny, co jest niezgodne z rozporządzeniem Ministra Środowiska z dnia 16 marca 2005 r. w sprawie określenia okresów polowań na zwierzęta łowne (Dz. U. Nr 48, poz. 459). Ponadto wskazano, że gospodarka łowiecka „prowadzona jest na zasadach określonych w ustawie z dnia 13 października 1995 r. - Prawo łowieckie (Dz. U. z 2013 r. poz. 1226 z późn. zm.), w oparciu o roczne plany łowieckie i wieloletnie łowieckie plany hodowlane.”

Usunięto informację o całorocznym odstrzale lisa.

2) W działaniach: „Ograniczenie płoszenia ptaków w sezonie lęgowym przez psy prowadzone bez smyczy”, „Ochrona istniejących stanowisk gatunków chronionych roślin istotnych dla ptaków wodnych lub tworzenie siedlisk zastępczych” i „Kształtowanie roślinności stanowiącej dogodne miejsce lęgów” niewłaściwie określono podmiot odpowiedzialny za ich wykonanie. Właściciele/ zarządcy gospodarstw rybackich mogą być podmiotami prywatnymi. Dotychczasowe zapisy w przedmiotowym planie zadań ochronnych nakładają na nich obowiązki, a jedynie ustawa może normować prawa i obowiązki obywateli.

Na skutek powyższej uwagi we wskazanych działaniach dodano następujące zapisy określające podmiot odpowiedzialny za ich wykonanie:

a. *Dla działań obligatoryjnych: „Na gruntach objętych wsparciem unijnym: właściciel/zarządca gospodarstwa rybackiego. Na gruntach nieobjętych wsparciem unijnym: właściciel/zarządca gospodarstwa rybackiego na podstawie umowy lub porozumienia zawartego ze sprawującym nadzór nad obszarem Natura 2000”;*

b. *Dla działań fakultatywnych: „Właściciel/zarządca gospodarstwa rybackiego na podstawie umowy lub porozumienia zawartego ze sprawującym nadzór nad obszarem Natura 2000 albo na podstawie zobowiązania podjętego w związku z korzystaniem z programów wsparcia z tytułu utraty dochodowości”.*

Ponadto w działaniu „Ograniczenie płoszenia ptaków w sezonie lęgowym przez psy prowadzone bez smyczy” wskazano jako jeden z podmiotów odpowiedzialnych za wykonanie właściciela/ zarządcę gospodarstwa rybackiego „na podstawie umowy lub porozumienia zawartego ze sprawującym nadzór nad obszarem Natura 2000”.

3) Działanie „Zmniejszenie antropopresji (działanie fakultatywne)” zostało określone w sposób niepełny, gdyż nie określono przebiegu ścieżek edukacyjnych zaplanowanych do realizacji w ramach tego działania.

W związku z powyższą uwagą usunięto to działanie fakultatywne, gdyż obecnie nie ma

możliwości wyznaczenia dokładnego przebiegu ścieżek edukacyjnych. Zamiast tego do działania „Zmniejszenie antropopresji” dodano zapis mówiący o nadzorze nad wyznaczaniem ścieżek edukacyjnych w obrębie gospodarstw rybackich.

4)W działaniu ochronnym „Kształtowanie roślinności stanowiącej dogodne miejsce lęgów”przewidziano obowiązek wykonania nasadzeń zastępczych, w przypadku konieczności usunięcia drzewa lub krzewu. Procedurę wycinki i dokonywania ewentualnych nasadzeń zastępczych określa art. 83 ustawy o ochronie przyrody, dlatego nie można modyfikować przepisów ustawowych.

Na skutek uwagi usunięto z opisu przedmiotowego działania nakaz wykonania nasadzenia i zastąpiono go zaleceniem, jakie gatunki drzew i krzewów należy w szczególności wykorzystywać, wykonując ewentualne nasadzenia zastępcze.

5)W załączniku nr 8 zawarto zapis stanowiący modyfikację przepisów ustawowych.

Usunięto zapis.

Obszar Natura 2000 Stawy w Brzeszczach PLB120009 położony jest w regionie doliny górnej Wisły, gdzie wyznaczono również dwa podobne obszary: Dolina Dolnej Soły PLB120004 i Dolina Dolnej Skawy PLB120005. Obszary te zostały wyznaczone w celu ochrony w większości tych samych gatunków ptaków wodno-błotnych oraz obejmują podobne siedliska ptaków – przede wszystkim kompleksy stawów hodowlanych, a także doliny rzek, zbiorniki powstałe po eksploatacji żwiru, starorzecza. Populacje ptaków występujące w wyżej wymienionych obszarach należy traktować jako jedną. Tylko takie podejście może zapewnić skuteczną ochronę cennych gatunków i ich siedlisk, występujących w obszarach Natura 2000 w regionie doliny górnej Wisły.

W związku z powyższym uznano za zasadne uwzględnienie uwag złożonych przez Ministra Środowiska do zarządzeń w sprawie ustanowienia planu zadań ochronnych dla wyżej wymienionych obszarów Natura 2000, pokrywających się z zakresem przedmiotowego zarządzenia.

W pismach: znak: DP-074-163/4297/14/PMI z dnia 23 lutego 2015 r. w sprawie wyników kontroli zarządzenia w sprawie ustanowienia planu zadań ochronnych dla obszaru Natura 2000 Dolina Dolnej Skawy PLB120005 oraz znak: DP-074-164/2300/14/PMI z dnia 30 czerwca 2015 r. w sprawie wyników kontroli zarządzenia w sprawie ustanowienia planu zadań ochronnych dla obszaru Natura 2000 Dolina Dolnej Soły PLB120004 wskazano następujące elementy wymagające korekty, które dodatkowo zostały uwzględnione w przedmiotowym zarządzeniu:

1)Zakres działania „Redukcja drapieżników” jest niewłaściwy, gdyż „w ramach planów zadań ochronnych nie można tworzyć regulacji, które są powtórzeniem przepisów ustawowych, a także regulacji, które będą je modyfikowały (lista gatunków, okresy polowań, sposoby pozyskania zwierzyny), w szczególności gdy ustawodawca nie przewiduje uwzględnienia treści ww. planu w danej dziedzinie (gospodarka łowiecka), czy danym akcie (plany łowieckie).”

Przeformułowano opis przedmiotowego działania, wskazując na konieczność optymalizacji pozyskania drapieżników w zależności od zmian ich liczebności i presji na ptaki oraz promowania wśród myśliwych redukcji drapieżników. Wskazano również odpowiedni podmiot odpowiedzialny za wykonanie działania.

2)W działaniach: „Promowanie ekstensywnej gospodarki rybackiej”, „Zapobieganie niszczeniu zadrzewień nad brzegami wód płynących”, „Kształtowanie optymalnych warunków siedliskowych na stawach”, „Utrzymanie cieków w sposób zachowujący struktury ważne dla ptaków” i „Tworzenie siedlisk zastępczych” niewłaściwie określono podmiot odpowiedzialny za ich wykonanie.

Na skutek powyższej uwagi w wyżej wymienionych działaniach wskazano właściwie podmiot odpowiedzialny za ich wykonanie, analogicznie jak w pozostałych działaniach obligatoryjnych i fakultatywnych.

3)W opisie działania „Utrzymanie cieków w sposób zachowujący struktury ważne dla ptaków” zapis „egzekucja zakazu nielegalnego pozyskiwania żwiru z koryta rzeki” stanowi powtórzenie przepisów ustawowych, wynikających z ustawy z dnia 6 kwietnia 1990 r. o Policji (Dz. U. z 2011 r. Nr 287, poz. 1687 z późn. zm.).

Usunięto powyższy zapis oraz zapis dotyczący podmiotu odpowiedzialnego za wykonanie: „we współpracy z miejscowymi komisariatami policji”.

4)W działaniu „Zapobieganie niszczeniu zadrzewień nad brzegami wód płynących”

wskazano konieczność uzupełnienia jego opisu o zapis: „konserwacji/ remontu, wykonywania i utrzymania urządzeń wodnych w zakresie niezbędnym do wykonania i utrzymania tych urządzeń”.

Dodano wskazany zapis na końcu opisu.

Ponadto na skutek analizy całego zarządzenia, kierując się zapisem art. 28 ust. 5 ustawy z dnia 16 kwietnia 2004 r. o ochronie przyrody, zmieniono lub uzupełniono inne zapisy w zarządzeniu w następujący sposób:

1) W załączniku nr 1 „Identyfikacja istniejących i potencjalnych zagrożeń dla zachowania właściwego stanu ochrony gatunków ptaków i ich siedlisk będących przedmiotami ochrony obszaru Natura 2000”:

-w opisie zagrożenia „F01 Akwakultura morska i słodkowodna” wyodrębniono osobny wiersz z opisem przypisanym do gatunku A162 krwawodziób *Tringa totanus*;

-w opisie zagrożenia „J03.01 Zmniejszenie lub utrata określonych cech siedliska”:

-dla gatunku A023 ślepowron *Nycticorax nycticorax* po słowie „zakrzaczeń” usunięto sformułowanie „na wyspach” oraz zapis „likwidacja wysp na zbiornikach stanowiących miejsce lęgów” z końca opisu. Zagrożenia te przeniesiono do potencjalnych. Dodano przedmiot ochrony – gatunek A229 zimorodek *Alcedo atthis*;

-dla gatunków: A004 perkozek *Tachybaptus ruficollis*, A005 perkoz dwuczuby *Podiceps cristatus*, A051 krakwa *Anas strepera*, A059 głowienka *Aythya ferina*, A061 czernica *Aythya fuligula*, A123 kokoszka *Gallinula chloropus*, A179 śmieszka *Chroicocephalus ridibundus* część opisu dotyczącą likwidacji wysp na stawach przeniesiono z zagrożeń istniejących do potencjalnych, gdyż nie stwierdzono w ostatnich latach usuwania wysp w kompleksach stawów hodowlanych w obszarze. Ponadto usunięto z tego wiersza gatunki: A162 krwawodziób *Tringa totanus*, A176 mewa czarnogłowa *Ichthyetus melanocephalus* i A193 rybitwa rzeczna *Sterna hirundo*, których dotyczył fragment opisu o likwidacji wysp. Dodatkowo do niniejszego opisu przypisano również gatunki: A008 zausznik *Podiceps nigricollis*, A196 rybitwa białowąsa *Chlidonias hybrida* i A197 rybitwa czarna *Chlidonias niger*;

-w opisie zagrożenia dla gatunku A021 bąk *Botaurus stellaris* słowo „likwidacja” zastąpiono wyrażeniem „nadmierne usuwanie”;

-w opisie zagrożenia dla gatunku A022 bączek *Ixobrychus minutus* słowo „likwidacja” zastąpiono wyrażeniem „nadmierne usuwanie” oraz po słownie „zakrzaczeń” usunięto wyrażenie „na wyspach”;

-w wierszach, w których wymienione były wszystkie przedmioty ochrony, zastąpiono listę gatunków sformułowaniem „wszystkie przedmioty ochrony obszaru Natura 2000”, aby zmniejszyć objętość dokumentu i zwiększyć jego czytelność;

-w opisie zagrożenia „F03.01 Polowanie” przed słowem „rozpoczynanie” wykreślono zapis „niebezpieczne jest”, a sformułowanie „gdy część ptaków karmi jeszcze młode” zmieniono na „gdy część młodych ptaków nie uzyskała jeszcze zdolności do lotu”;

-w opisach zagrożenia „F03.01 Polowanie” (oprócz opisu przypisanego do gatunku A023 ślepowron *Nycticorax nycticorax*) dodano na końcu akapit odnoszący się do ptaków przebywających na stawach w okresie migracji;

-zmieniono nazwę zagrożenia „K01 Abiotyczne (powolne) procesy naturalne” na „K01.01 Erozja”;

-dodano zagrożenie istniejące „K01.01 Erozja” dla wszystkich przedmiotów ochrony obszaru Natura 2000, odnoszące się do niszczenia grobli przez falowanie wody;

-przeredagowano opis zagrożenia „K02.01 Zmiana składu gatunkowego (sukcesja)”, nadając mu brzemienne: „Zarastanie wysp będących miejscem gniazdowania przez krzewy, drzewa i inwazyjne gatunki roślin (np. rdestowiec), powodujące zmniejszenie siedliska ptaków”;

-dodano nowe zagrożenia istniejące przypisane do wszystkich przedmiotów ochrony: „E01 Tereny zurbanizowane, tereny zamieszkałe” oraz „E02 Tereny przemysłowe i handlowe”;

-Zagrożenie potencjalne „F01 Akwakultura morska i słodkowodna” przeniesiono do zagrożeń istniejących;

-w zagrożeniu „K03.06 Antagonizm ze zwierzętami domowymi” sformułowanie „na terenie kompleksów stawów” zmieniono na „w obrębie siedlisk ptaków”;

-przeredagowano opis zagrożenia „G01.08 Inne rodzaje sportu i aktywnego wypoczynku”;

nadając mu brzmienie: *„Zwiększony ruch turystyczny, rekreacja na zbiornikach (w tym biwakowanie, kąpieliska, pływanie na sprzęcie wodnym) powoduje płoszenie ptaków, co w konsekwencji może prowadzić do utraty lęgów lub zmniejszenia sukcesu rozrodczego ptaków, do niszczenia ich siedlisk lęgowych. Przeznaczenie zbiorników wodnych wraz z otoczeniem, na których znajdują się ważne siedliska ptaków, do celów turystycznych i rekreacyjnych powoduje zmniejszenie powierzchni siedlisk (lęgowych, żerowiska, miejsca odpoczynku) wykorzystywanych przez ptaki”;*

-dodano nowe zagrożenia potencjalne:

-„I01 Obce gatunki inwazyjne”,

-„J02.01 Zasypywanie terenu, melioracje i osuszanie – ogólnie”,

-„C01.04.02 Górnictwo podziemne”,

-„F03.01 Polowanie”;

-w opisie zagrożenia „I02 Problematiczne gatunki rodzime” dodano wyrażenia: *„i piżmaki”* oraz *„co może skutkować jej zaniechaniem”*. Zagrożenie przypisano do wszystkich przedmiotów ochrony obszaru;

-w opisie zagrożenia „I02 Problematiczne gatunki rodzime” przypisanego do gatunku A023 ślepowron *Nycticorax nycticorax* usunięto fragment dotyczący niszczenia grobli przez bobry, gdyż zagrożenie to wskazano wyżej dla wszystkich przedmiotów ochrony. Przeformułowano opis zagrożenia, nadając mu brzmienie: *„Eliminacja zadrzewień i zakrzaczeń na wyspach na skutek działalności bobrów. Negatywny wpływ na siedlisko lęgowe ślepowrona mogą mieć również kormorany, których odchody osłabiają drzewa i krzewy, w efekcie powodując ich zamieranie i utratę miejsca lęgowego gatunku”;*

-przeredagowano opis zagrożenia „F01.01 Intensywna hodowla ryb, intensyfikacja”, nadając mu brzmienie: *„Eliminacja roślinności, w tym w szczególności: roślinności wynurzanej i pływającej oraz drzew i krzewów porastających groble i wyspy, będąca skutkiem intensyfikacji gospodarki stawowej, będzie powodować ograniczenie powierzchni siedlisk ptaków, w szczególności siedlisk lęgowych”* i przypisano go do wszystkich przedmiotów ochrony;

-do opisu zagrożenia „F02.03 Wędkarstwo” dodano zapis: *„Intensyfikacja aktualnego użytkowania wędkarskiego zbiorników wodnych, szczególnie dopuszczenie możliwości pływania na sprzęcie wodnym może ograniczyć wykorzystanie tych zbiorników przez ptaki zarówno w okresie lęgowym, jak i pozalęgowym. Przeznaczanie nowych zbiorników wodnych z istotnymi siedliskami ptaków na intensywnie użytkowane łowiska wędkarskie może doprowadzić do płoszenia ptaków, niszczenia ich siedlisk i w konsekwencji do zmniejszenia ich liczebności.”* Usunięto zdanie: *„Zagrożenie dotyczy zbiorników wodnych udostępnianych dla wędkarzy.”* Zagrożenie przypisano do wszystkich przedmiotów ochrony;

-Wykreślono opis zagrożenia „F02.03 Wędkarstwo” przypisany do gatunku A229 zimorodek *Alcedo atthis*, gdyż zostało ono ujęte łącznie dla wszystkich przedmiotów;

-przeformułowano opis zagrożenia „C0.01 Wydobywanie piasku i żwiru”, nadając mu brzmienie: *„Wydobywanie piasku i żwiru w obrębie istotnych siedlisk ptaków może prowadzić do ich zniszczenia lub zmniejszenia powierzchni oraz powodować płoszenie ptaków w sezonie lęgowym. Szczególnie niebezpieczne jest nielegalne pozyskiwanie piasku i żwiru.”* i przypisano do wszystkich przedmiotów ochrony.

2)W załączniku nr 2 dostosowano mapy zagrożeń istniejących i potencjalnych do zmian wprowadzonych w niniejszym dokumencie:

-„Lokalizacja istniejących zagrożeń dla zachowania właściwego stanu ochrony gatunków ptaków i ich siedlisk będących przedmiotami ochrony obszaru Natura 2000”:

-do kategorii „cały obszar” dodano zagrożenia o kodach: „F01 Akwakultura morska i słodkowodna”, „I01 Obce gatunki inwazyjne”, „J03.01 Zmniejszenie lub utrata określonych cech siedliska”, „E01 Tereny zurbanizowane, tereny zamieszkałe”, „E02 Tereny przemysłowe i handlowe”, „K02.01 Zmiana składu gatunkowego (sukcesja)”;

-do kategorii „kompleksy stawów hodowlanych” dodano zagrożenie o kodzie „K01.01 Erozja” oraz usunięto zagrożenie o kodzie: „J03.01 Zmniejszenie lub utrata określonych cech siedliska”;

-w kategorii „rzeka” usunięto zagrożenie o kodzie F03.01 Polowanie i dodano zagrożenie o kodzie „J02.04 Zalewanie – modyfikacje”;

-w kategoriach „wyspy z kolonią łęgową ślepowrona” oraz „wyspy z kolonią łęgową śmieszki i rybitwy rzecznej” zmieniono kod zagrożenia „K01 Abiotyczne (powolne) procesy naturalne” na „K01.01 Erozja”.

-„Lokalizacja potencjalnych zagrożeń dla zachowania właściwego stanu ochrony gatunków ptaków i ich siedlisk będących przedmiotami ochrony obszaru Natura 2000”:

-do kategorii „cały obszar” dodano zagrożenia o kodach: J02.01 Zasypywanie terenu, melioracje i osuszanie - ogólnie, C01.04 „Kopalnie”;

-do kategorii „kompleksy stawów hodowlanych” dodano zagrożenia o kodach: „F03.01 Polowanie”, „I01 Obce gatunki inwazyjne”, „J03.01 Zmniejszenie lub utrata określonych cech siedliska” oraz usunięto zagrożenie o kodzie „F01 Akwakultura morska i słodkowodna”;

-dodano nową kategorię: „wyspy z kolonią łęgową ślepowrona”.

3)W załączniku nr 3 „Cele działań ochronnych” przeformułowano zapisy w poz. 2, 3, 4 i 5 z „Poprawa do poziomu właściwego (...)” na „Utrzymanie stanu ochrony gatunku w zakresie (...) na poziomie nie pogorszonym (co najmniej UI)”.

4)W załączniku nr 4 „Działania ochronne ze wskazaniem podmiotów odpowiedzialnych za ich wykonanie i obszarów ich wdrażania”:

-w działaniach, w których wymienione były wszystkie przedmioty ochrony, zastąpiono listę gatunków sformułowaniem „wszystkie przedmioty ochrony obszaru Natura 2000”, aby zmniejszyć objętość dokumentu i zwiększyć jego czytelność;

-w działaniach „Kształtowanie korzystnych warunków siedliskowych w miejscach łęgowisk oraz zapobieganie niszczeniu wysp będących miejscem łęgów”, „Tworzenie nowych łęgowisk”, „Zapobieganie niszczeniu wysp i grobli stawów, na których gniazdują ślepowrony”, „Kształtowanie warunków siedliska łęgowego ślepowronów” i „Zabezpieczenie miejsc łęgowych przed drapieżnikami i gatunkami negatywnie wpływającymi na warunki siedliskowe ślepowrona” w zapisie dotyczącym terminu wykonania działania dodano słowa „w szczególności” oraz sformułowanie: „dopuszcza się jednak jego wykonanie w okresie łęgowym, pod warunkiem stwierdzenia przez eksperta ornitologa lub sprawującego nadzór nad obszarem Natura 2000 braku negatywnego wpływu na lęgi ptaków”;

-w działaniach, których realizacja będzie miała miejsce na wyspach z koloniami łęgowymi mew, rybitwy rzecznej i ślepowrona, opis obszaru wdrażania zmieniono z „zbiorniki z wyspami stanowiącymi łęgowiska” na „wyspy zasiedlone przez gatunek/wymienione gatunki”, gdyż działania będą realizowane w obrębie wysp, a nie całych zbiorników;

-w działaniu „Kształtowanie korzystnych warunków siedliskowych w miejscach łęgowisk oraz zapobieganie niszczeniu wysp będących miejscem łęgów”:

-z opisu usunięto „od 60 % do 80%”. Zapis „Pozostawianie części krzewów” zastąpiono sformułowaniem „Pozostawianie nie mniej niż 20% roślinności zielnej i krzewów”. Zapis „kosić w momencie, gdy roślinność pokryje ponad 40% wyspy” zamieniono na „Należy monitorować stan siedliska i powtarzać zabieg w miarę potrzeb”;

-w pkt 2 przeformułowano opis działania, nadając mu brzmienie: „Umacnianie rozmywanych przez falowanie wody brzegów wysp i grobli stawów z wyspami, na których znajdują się kolonie łęgowe wymienionych gatunków. Metodę umacniania dopasować do potrzeb i lokalnych warunków panujących na zbiorniku”;

-w działaniu „Ograniczanie dostępu drapieżników lądowych do miejsc gniazdowania” usunięto gatunek A162 krwawodziób *Tringa totanus*;

-w działaniu „Tworzenie nowych łęgowisk”:

-przeredagowano opis działania nadając mu brzmienie: „Tworzenie nowych miejsc łęgowych na zbiornikach wodnych poprzez: 1. Budowę ziemnych, żwirowych wysp lub 2. Tworzenie sztucznych miejsc gniazdowych w postaci pływających platform lub 3. Odtwarzanie otwartego charakteru istniejących wysp, porośniętych zbyt wysoką i gęstą roślinnością, na których nie znajdują się kolonie łęgowe wymienionych gatunków”;

-dodano zapis mówiący o konieczności utrzymaniu platform w dobrym stanie technicznym;

-zmieniono obszar wdrażania z „obszar Natura 2000” na „zbiorniki wodne w obszarze Natura 2000”;

-w działaniu „Zapobieganie niszczeniu wysp i grobli stawów, na których gniazdują ślepowrony” przeformułowano opis działania nadając mu brzmienie: „Umacnianie rozmywanych

przez falowanie wody brzegów wysp i grobli stawów, na których znajdują się wyspy zasiedlone przez gatunek. Metodę umacniania dopasować do potrzeb i lokalnych warunków panujących na zbiorniku”;

-przeformułowano opis działania „Kształtowanie warunków siedliska lęgowego ślepowronów” nadając mu brzmienie: „Wykonanie nowych nasadzeń na wyspach (np. wierzba *Salix sp.*, bez czarny *Sambucus nigra*) z wyłączeniem wysp stanowiących miejsce lęgów rybitwy rzecznej, śmieszki i mewy czarnogłowej”;

-w działaniu „Zabezpieczenie miejsc lęgowych przed drapieżnikami i gatunkami negatywnie wpływającymi na warunki siedliskowe ślepowrona”:

-przeredagowano opis nadając mu brzmienie: „Zabezpieczenie przed zgryzaniem przez bobry drzew i krzewów z użyciem materiałów optymalnych dla sytuacji w miejscu wykonania działania”;

-sformułowanie „w pierwszych latach” zmieniono na „w miarę potrzeb w trakcie”;

-w działaniu „Zmniejszenie antropopresji”:

-w pkt 1 słowo „skanalizowania” zastąpiono słowem „organizacja”, a po słowie „konceptję” usunięto zapis „skanalizowania ruchu turystycznego”,

-w pkt 2 dodano zapis: „małej infrastruktury turystycznej (m.in....)”;

-rozszerzono obszar wdrażania działania na cały obszar Natura 2000;

-w kolumnie „podmiot odpowiedzialny za wykonanie” wyrażenie „z właścicielem/zarządcą gospodarstwa rybackiego” zastąpiono określeniem „z właścicielem/zarządcą terenu”,

-zmieniono nazwę działania z „Promowanie ekstensywnej gospodarki rybackiej” na „Prowadzenie ekstensywnej gospodarki rybackiej”. W działaniu tym dodano w pkt 1 wyrażenie „lub nisko intensywnej” oraz wyjaśnienie mówiące o dopuszczalnym poziomie przyrostu rocznego, a także przeredagowano zdanie w pkt 2 nadając mu brzmienie: „przywrócenie ekstensywnego lub nisko intensywnego gospodarowania rybackiego na stawach, na których zaprzestano użytkowania”;

-w działaniu „Ograniczenie płoszenia ptaków w sezonie lęgowym przez psy prowadzone bez smyczy” wśród podmiotów odpowiedzialnych za wykonanie działania wykreślono koła łowieckie oraz samorząd lokalny;

-w działaniu „Kształtowanie optymalnych warunków siedliskowych na stawach”:

-w pkt 2 sformułowanie „W przypadku niezalewania stawu” zmieniono na „W przypadku stawu niezalanego do 1 kwietnia”;

-usunięto punkt mówiący o pozostawianiu wody w stawie z wyspą lęgową w przypadku jego osuszenia;

-zapisy dotyczące kwestii usuwania nadmiaru szuwaru z najbardziej zarośniętych zbiorników oraz utrzymania powierzchni szuwaru w kompleksie stawu na optymalnym dla ptaków poziomie rozdzielono na dwa osobne punkty;

-w działaniu „Minimalizacja potencjalnych negatywnych skutków polowań na przedmioty ochrony (płoszenie, zabijanie) na kompleksach stawów hodowlanych:

-przeformułowano opis działania ujednolicając go z opisem w zarządzeniach dla obszarów Natura 2000 Dolina Dolnej Skawy i Dolina Dolnej Soły;

-dodano pkt 3 odnoszący się do współpracy przy ustanawianiu planów łowieckich w zakresie pozyskania gatunków łownych stanowiących przedmioty ochrony obszaru;

-w działaniu „Poprawa umiejętności rozpoznawania gatunków ptaków wodno-błotnych” spośród wskazanych podmiotów odpowiedzialnych za wykonanie działania usunięto „koła łowieckie” i dodano „właściwy zarząd okręgowy Polskiego Związku Łowieckiego”;

-w działaniu „Kształtowanie roślinności stanowiącej dogodne miejsce lęgów”:

-wykreślono słowo „niskich” przed słowem „drzew”, wyrażenie „np.” zastąpiono słowem „szczególnie”. Przeformulowano wyrażenie „na wyspach stanowiących aktualne i potencjalne kolonie lęgowe” na „na wyspach stanowiących aktualne kolonie lęgowe oraz wyspach z nowymi koloniami stwierdzonymi w czasie obowiązywania planu (z wykluczeniem miejsc lęgów rybitwy rzecznej, mew)”;

-w działaniu „Zapobieganie niszczeniu zadrzewień i zakrzaczeń nad brzegami wód płynących”:

-dodano do nazwy działania wyrażenie „i zakrzaczeń”, a do opisu „i krzewów”;

- dodano przedmiot ochrony – gatunek A229 zimorodek *Alcedo atthis*,
- wśród podmiotów odpowiedzialnych za wykonanie działania wskazano dodatkowo właściwe zarządy melioracji i urządzeń wodnych;
- w działaniu „Zapewnienie utrzymywania cieków w sposób zachowujący struktury ważne dla ptaków (skarpy i wyrwy brzegowe)”:
- w pkt 1 przeformułowano zapis dotyczący dopuszczenia prac w obrębie koryta rzeki, ujednolicając go z zapisem w zarządzeniach dla obszarów Natura 2000 Dolina Dolnej Skawy i Dolina Dolnej Soły;
- w pkt 2 dodano informację o fakultatywności działania. Zapis: „Ograniczenie prac w obrębie koryt mniejszych cieków i rowów melioracyjnych występujących w obrębie gospodarstw rybackich do niezbędnego minimum, zachowanie skarpy będących miejscem lęgowym zimorodka” zmieniono, nadając mu brzmienie: *„Zachowanie skarpy nad ciekami i rowami przepływającymi przez teren gospodarstw rybackich, będących siedliskiem lęgowym zimorodka, podczas prowadzenia prac w ich obrębie, w celu utrzymania prawidłowej gospodarki rybackiej, konserwacji/remontu, wykonywania i utrzymania urządzeń wodnych w zakresie niezbędnym do wykonania i utrzymania tych urządzeń oraz cieków naturalnych, a także w sytuacji zagrażającej bezpieczeństwu i zdrowiu ludzi oraz bezpieczeństwu mienia (w tym w ramach ochrony przeciwpowodziowej)”*;
- w działaniu „Tworzenie siedlisk zastępczych”:
- w pkt 1 i 2 usunięto zapis: „co najmniej jedna na kompleks stawów”, a w pkt 2 usunięto również zapis „gdzie nie jest możliwa budowa wysp”;
- w pkt 2 dodano zapis o utrzymaniu platform w dobrym stanie technicznym;
- w działaniu „Monitoring efektu eliminacji drapieżników”:
- przeformułowano opis działania nadając mu brzmienie: *„Przekazywanie rocznych sprawozdań z eliminacji drapieżników w obszarze. Sprawozdania należy składać do sprawującego nadzór nad obszarem Natura 2000 każdego roku w całym okresie obowiązywania planu”*;
- zmieniono podmiot odpowiedzialny za wykonanie działania z „sprawujący nadzór nad obszarem Natura 2000 przy współpracy z kołami łowieckimi” na „właściwy zarząd okręgowy Polskiego Związku Łowieckiego na podstawie umowy lub porozumienia zawartego ze sprawującym nadzór nad obszarem Natura 2000”;
- dodano działanie „Monitoring pozyskania ptaków w wyniku prowadzenia gospodarki łowieckiej w obszarze” dla gatunków: A059 głowienka *Aythya ferina* i A061 czernica *Aythya fuligula*;
- w działaniu „Monitoring roślinności pływającej, złożonej z gatunków chronionych” zastąpiono zapis: „Wizja terenowa przedstawicieli sprawującego nadzór nad obszarem Natura 2000” sformułowaniem *„Przeprowadzenie wizji terenowej”*;
- w działaniu „Monitoring działań ochronnych”:
- w zdaniu „Monitoring sprawującego nadzór nad obszarem Natura 2000 nad właściwym (...)” usunięto sformułowanie „sprawującego nadzór nad obszarem Natura 2000”;
- w pkt 2 dodano odwołania do działań nr 6, 7 i 8. Rozdzielono opis terminu wykonania monitoringu wymienionych działań: dla nr 6 co roku po pierwszym wykonaniu działań, a dla nr 7 i 8 co roku przed okresem lęgowym;
- w działaniu „Monitoring stanu ochrony przedmiotów ochrony”:
- usunięto zapis: „pierwszy raz w drugim roku obowiązywania planu. W przypadku mewy czarnogłowej – w każdym roku obowiązywania planu”;
- w pkt 1 zaktualizowano pozycję oznaczoną przypisem „1”, gdyż w 2015 r. wydano aktualizację poradnika;
- usunięto działanie „Ocena wielkości i rozmieszczenia płatów roślinności pływającej jako miejsc dogodnych dla lęgów”, gdyż zostało ono wykonane w 2015 r.
- 5)W załączniku nr 5 „Lokalizacja obszarów wdrażania działań ochronnych”:
- w legendzie, w poszczególnych kategoriach zaktualizowano numerację działań, zgodnie ze zmianami wprowadzonymi w załączniku nr 4;
- dodano kategorie: „wyspy z kolonią lęgową ślepowrona” i „wyspy z kolonią lęgową mew, rybitwy rzecznej”.

6)W załączniku nr 6, po powtórny przeanalizowaniu dokumentów planistycznych z terenu objętego granicami obszaru Natura 2000 Stawy w Brzeszczach PLB120009, zamieszczono wskazania do istniejących studiów uwarunkowań i kierunków zagospodarowania przestrzennego oraz miejscowych planów zagospodarowania przestrzennego gmin lub ich fragmentów.

7)W całym dokumencie zaktualizowano nazwy łacińskie dwóch gatunków: śmieszki *Chroicocephalus ridibundus* i mewy czarnogłowej *Ichthyaetus melanocephalus*.

Ponadto w załącznikach 4 i 7 doprecyzowano granice kompleksów stawów hodowlanych i innych zbiorników, wyłączając z nich tereny stanowiące m.in. grunty orne i tereny zabudowane.

Opisy zagrożeń oraz działań ochronnych, a także ich lokalizacje zostały zweryfikowane i doprecyzowane na podstawie nowych informacji uzyskanych przez tut. Dyрекcję m.in. podczas wizji terenowych w przedmiotowym obszarze Natura 2000, postępowań administracyjnych przeprowadzonych w ostatnich latach oraz na skutek współpracy z osobami i podmiotami gospodarującymi w obszarze.

Rozszerzono opisy części zagrożeń, gdyż dotychczasowe zapisy okazały się zbyt wąskie i nie dawały gwarancji oraz możliwości skutecznej ochrony przedmiotów ochrony obszaru m.in. przy uzgadnianiu i opiniowaniu przedsięwzięć oraz postanowień dokumentów planistycznych. Dodano również nowe zagrożenia, które nie zostały zidentyfikowane w trakcie opracowywania planu zadań ochronnych, jednak w okresie jego obowiązywania okazały się istotnymi czynnikami zagrażającymi populacjom ptaków i ich siedliskom chronionym w obszarze Natura 2000 Stawy w Brzeszczach PLB120009.

Na bazie doświadczeń w aplikowaniu o środki z funduszu LIFE na realizację działań zaplanowanych w planach zadań ochronnych dla 3 obszarów Natura 2000, w tym dla obszaru Stawy w Brzeszczach PLB120009, doprecyzowano zapisy pewnych działań w celu ułatwienia ich lepszego zrozumienia. Pewne zapisy zawarte dotychczas w planie były zbyt rygorystyczne i szczegółowe, co na etapie realizacji projektu i planowania wykonania tych działań, mogłoby okazać się przeszkodą. W związku z powyższym:

- dopuszczono wykonanie części działań ochronnych, polegających na wykonywaniu prac na wyspach z koloniami lęgowymi oraz kształtowaniem roślinności stanowiącej siedliska ptaków, w okresie lęgowym pod warunkiem stwierdzenia przez eksperta ornitologa lub sprawującego nadzór nad obszarem Natura 2000 wyprowadzenia lęgów przez ptaki, aby wydłużyć możliwy termin wykonania działań, co może mieć duże znaczenie, np. w przypadku przedłużających się niesprzyjających warunków atmosferycznych utrudniających prace;

- usunięto zapis o konieczności wykaszania co najmniej 60% powierzchni wyspy, gdyż w przypadku dużych wysp wiąże się to z koniecznością wykonania zabiegów na znacznej powierzchni. Objęcie działaniami z ochrony czynnej co najmniej 60 % wyspy, a następnie utrzymanie na tej powierzchni pożądanego stopnia pokrycia roślinnością będzie się wiązało z dużymi kosztami. Biorąc pod uwagę powyższe, bardziej korzystne, również dla ptaków, którym dedykowane jest to działanie, jest wykonanie zabiegów na mniejszej powierzchni i utrzymanie ich efektów przez dłuższy okres czasu;

- usunięto również zapis wskazujący na konkretną metodę umacniania rozmywanych brzegów wysp. Uznano, że lepszym rozwiązaniem będzie nie ograniczanie się do konkretnej metody, gdyż w zależności od typu zbiornika, siły falowania wody czy środków finansowych, również inne metody zabezpieczeń mogą być optymalne, a samo faszynowanie czy umacnianie narzutem kamiennym może nie być wystarczające.

Przeanalizowano również wykonalność działań, mając na uwadze w szczególności ograniczoną ilość środków finansowych przewidzianych na ochronę przyrody w różnych funduszach, zarówno krajowych jak i zagranicznych, oraz realną szansę ich otrzymania. W związku z powyższym:

- dodano kolejną możliwość tworzenia siedlisk lęgowych dla mew poprzez odtwarzanie otwartego charakteru porośniętych wysoką roślinnością wysp. Na niektórych kompleksach stawów istnieje wiele wysp, na których obecnie nie ma kolonii mew czy rybitwy rzecznej z uwagi na znaczne pokrycie wysoką roślinnością. Dostosowanie tych miejsc do potrzeb tych gatunków jest mniej kosztowne niż usypywanie nowych wysp. Ponadto takie rozwiązanie będzie bardziej akceptowalne przez zarządzających zbiornikami wodnymi, gdyż każda dodatkowa wyspa na

stawie powoduje zwiększenie obszaru wyłączonego z użytkowania rybackiego;

- zrezygnowano z corocznego monitoringu mewy czarnogłowej. Gatunek ten podlega monitoringowi ptaków prowadzonemu w ramach Państwowego Monitoringu Środowiska, w programie Monitoring Gatunków Rzadkich, natomiast na potrzeby planu zadań ochronnych wystarczający jest monitoring odbywający się co 3 lata.

Zmieniono również zapis działania fakultatywnego polegającego na kształtowaniu roślinności szuwarowej na stawach (działanie nr 12). Rozdzielono dotychczasowy punkt 4 na dwa osobne punkty, aby zakres działania był jasny i zrozumiały dla użytkowników stawów. Osobno opisano zakres działania odnoszący się do pojedynczych stawów hodowlanych, które są w ponad 60% pokryte roślinnością szuwarową, osobno natomiast do pokrycia stawów szuwarem w skali całego kompleksu stawów hodowlanych, które powinna wynosić co najmniej 10% powierzchni stawów, a optymalnie około 30%. W praktyce oznacza to, że użytkownicy stawów mogą gospodarować zasobami tej roślinności, dostosowując je do potrzeb prowadzonej gospodarki rybackiej. Na części stawów pokrycie szuwarem może więc wynosić np. 40% powierzchni danego zbiornika, na innych mniej niż 10 %. Istotne jest, aby w skali kompleksu średnia wartość wynosiła minimum 10%. Takie zróżnicowanie jest korzystne dla ptaków, gdyż dzięki zróżnicowaniu pokrycia zbiorników roślinnością, różne gatunki ptaków o odmiennych wymaganiach siedliskowych znajdą tu dogodne siedliska lęgowe. Skrócono również termin, w trakcie którego należy zrezygnować z koszenia szuwaru z uwagi na konieczność ochrony lęgów ptaków gniazdujących wśród tej roślinności. Wskazano przy tym, że należy w trakcie prac zwracać uwagę na czynne gniazda ptaków i w przypadku ich stwierdzenia na powierzchni objętej pracami, pozostawić płat nieszkodzonej roślinności w celu umożliwienia wyprowadzenia lęgów.

Pozostałe zmiany nie wpływają na merytorykę zapisów, lecz miały na celu zwiększenie przejrzystości i czytelności dokumentu.

Powyższe zmiany zostały wprowadzone, mając na uwadze potrzeby ochrony gatunków ptaków stanowiących przedmioty ochrony w obszarze. Uzupełnienie pewnych zapisów czy wyszczególnienie podmiotów odpowiedzialnych za wykonanie danego działania mają na celu wskazać w sposób jasny i precyzyjny podział obowiązku realizacji zadań zapisanych w planie zadań ochronnych. Jedynie taki jasny i precyzyjny podział daje szansę na sprawne zarządzanie obszarami Natura 2000 i ich skuteczną ochronę. Część zmian wynika również z ujednoczenia trzech planów zadań ochronnych dla sąsiadujących obszarów Natura 2000, chroniących te same populacje ptaków i ich siedliska: Dolina Dolnej Skawy PLB120005, Dolina Dolnej Soły PLB120004 i Stawy w Brzeszczach PLB120009.

Regionalny Dyrektor Ochrony Środowiska w Krakowie, wykonując dyspozycję określoną przepisem art. 28 ust. 4 ustawy o *ochronie przyrody* oraz § 2 pkt 3 rozporządzenia Ministra Środowiska z dnia 17 lutego 2010 r. w *sprawie sporządzenia projektu planu zadań ochronnych dla obszaru Natura 2000* (Dz. U. z 2010 r., Nr 34, poz. 186, z późn. zm.), a także art. 39 ustawy z dnia 3 października 2008 r. o *udostępnianiu informacji o środowisku i jego ochronie, udziale społeczeństwa w ochronie środowiska oraz o ocenach oddziaływania na środowisko* (Dz. U. z 2016 r., poz. 353, z późn. zm.), obwieszczeniem z dnia 8 grudnia 2015 r. znak: OP-II.6320.7.4.2015.KP podał do publicznej wiadomości informację o zamiarze przystąpienia do sporządzenia projektu zmian zarządzenia Regionalnego Dyrektora Ochrony Środowiska w Krakowie i Regionalnego Dyrektora Ochrony Środowiska w Katowicach w sprawie ustanowienia planu zadań ochronnych dla obszaru Natura 2000 Stawy w Brzeszczach PLB120009 poprzez:

-wywieszenie na tablicy ogłoszeń Regionalnej Dyrekcji Ochrony Środowiska w Krakowie w dniach 8.12.2015 r. - 4.03.2016 r.

-opublikowanie na stronie Biuletynu Informacji Publicznej (BIP) Regionalnej Dyrekcji Ochrony Środowiska w Krakowie;

-wywieszenie na tablicach ogłoszeń: Urzędu Gminy Brzeszcze, Urzędu Gminy Oświęcim, Urzędu Gminy Wilamowice, Urzędu Gminy Miedźna, Urzędu Miejskiego w Bieruniu, Urzędu Gminy Bojszowy, Regionalnej Dyrekcji Ochrony Środowiska w Katowicach;

-opublikowanie ogłoszenia w prasie o zasięgu województw – małopolskiego i śląskiego (Gazeta Wyborcza, Dodatek Komunikaty, 8.12.2015 r.).

Realizując postanowienia art. 28 ust. 3 ustawy o *ochronie przyrody*, Regionalny Dyrektor Ochrony Środowiska w Krakowie umożliwił zainteresowanym osobom i podmiotom

prowadzącym działalność w obrębie siedlisk gatunków, dla których ochrony wyznaczono obszar Natura 2000 Stawy w Brzeszczach PLB120009, udział w pracach związanych ze sporządzaniem tego projektu. W tym celu przesłano w trybie roboczym do członków Zespołu Lokalnej Współpracy, którzy w latach 2012-2013 uczestniczyli w pracach nad opracowaniem planu zadań ochronnych dla przedmiotowego obszaru Natura 2000, projekt zarządzenia zmieniającego dotychczas obowiązujący dokument.

Zgodnie z art. 39 ust. 1 pkt. 1-5 ustawy z dnia 3 października 2008 r. o *udostępnianiu informacji o środowisku i jego ochronie, udziale społeczeństwa w ochronie środowiska oraz o ocenach oddziaływania na środowisko* w związku z art. 28 ust. 4 ustawy o *ochronie przyrody*, w dniu 17.05.2016 r. ukazało się obwieszczenie znak: OP-II.6320.7.5.2016.KP Regionalnego Dyrektora Ochrony Środowiska w Krakowie informujące o możliwości zapoznania się oraz składania uwag i wniosków do projektu zarządzenia zmieniającego zarządzenie w sprawie planu zadań ochronnych dla obszaru Natura 2000 Stawy w Brzeszczach PLB120009. Obwieszczenie zostało podane do publicznej wiadomości poprzez:

-wywieszenie na stronie internetowej i tablicy ogłoszeń Regionalnej Dyrekcji Ochrony Środowiska w Krakowie w terminie 17.05.-8.06.2016 r.;

-wywieszenie tablicach ogłoszeń: Urzędu Gminy Brzeszcze, Urzędu Gminy Oświęcim, Urzędu Gminy Wilamowice, Urzędu Gminy Miedźna, Urzędu Miejskiego w Bieruniu, Urzędu Gminy Bojszowy, Regionalnej Dyrekcji Ochrony Środowiska w Katowicach;

-opublikowanie ogłoszenia w prasie o zasięgu województw – małopolskiego i śląskiego (Gazeta Wyborcza, wydanie małopolskie, dodatek Komunikaty, 17.05.2016 r.).

Projekt zarządzenia zmieniającego został umieszczony na stronie internetowej Regionalnej Dyrekcji Ochrony Środowiska w Krakowie oraz był dostępny w siedzibie Regionalnej Dyrekcji Ochrony Środowiska w Krakowie. Osoby zainteresowane projektem miały 21 dni na składanie uwag i wniosków.

W wyznaczonym terminie wpłynęły następujące uwagi i wnioski:

Data, podmiot zgłaszający	Uwaga lub wniosek	Sposób rozpatrzenia
1.06.2016 r., Generalna Dyrekcja Ochrony Środowiska	Propozycja przeniesienia zagrożenia drapieżnictwem ze strony kotów domowych do zestawienia zagrożeń istniejących w tabeli, jeżeli zagrożenie to jest obserwowane w obszarze lub przeformułowania w taki sposób, aby wskazać, że jest to zagrożenie potencjalne.	Uwaga uwzględniona. Przeformulowano opis zagrożenia w taki sposób, aby jasne było, że jest to zagrożenie potencjalne: „Do strat w lęgach mogą przyczyniać się również koty domowe polujące na ptaki”.
	Propozycja przeniesienia działania fakultatywnego „Kształtowanie optymalnych warunków na stawach” (nr 12) do działania obligatoryjnego „Prowadzenie ekstensywnej gospodarki rybackiej” (nr 10).	Uwaga częściowo uwzględniona. Nie dokonano przeniesienia działania nr 12, jednak dopisano w treści tego działania, że działanie nr 10 jest przyporządkowane do tego działania fakultatywnego.
	Wskazanie braku działania obligatoryjnego przypisanego do działania „Tworzenie siedlisk zastępczych” (nr 19) dla mewy czarnogłowej <i>Ichthyaetus melanocephalus</i> , śmieszki <i>Chroicocephalus ridibundus</i> i rybitwy rzecznej <i>Sterna hirundo</i> .	Uwaga uwzględniona. Do działania nr 19 dodano informację, że działanie nr 10 jest przypisanym do niego działaniem obligatoryjnym.
	W działaniu „Monitoring działań ochronnych”, w pkt 3 wskazano niewłaściwy numer działania.	Uwaga uwzględniona. Numeracja została poprawiona.
	Pytanie o sposób przeprowadzania monitoringu działania „Poprawa umiejętności rozpoznawania gatunków	Uwaga uwzględniona. Realizacja tego działania leży po stronie RDOŚ, dlatego nie będzie przeprowadzany monitoring samego

	ptaków wodno-błotnych. Szkolenia dla myśliwych polujących w obszarze z rozpoznawania gatunków ptaków wodno-błotnych”.	wykonania działania. Jeśli chodzi o monitoring skuteczności wykonania działania, podczas spotkań planowane jest przeprowadzenie ankiety ewaluacyjnej, sprawdzającej wiedzę uczestników przed i po szkoleniu. Z uwagi na sposób monitorowania skuteczności realizacji tego działania oraz na to, że szkolenia będą organizowane przez RDOŚ, a nie inne podmioty, wykreślono je z działania „Monitoring działań ochronnych”.
6.06.2016 r., Gospodarstwo Rybackie, właściciel prywatny	Zdaniem zgłaszającego uwagę, zapisy w tabeli dotyczącej zagrożeń wynikających z zaniechania gospodarki stawowej, złego stanu infrastruktury stawowej lub likwidacji zbiorników wodnych są sprzeczne z obecnymi działaniami Ministerstwa Środowiska nakładającymi w projekcie nowego Prawa Wodnego na gospodarstwa rybackie opłaty za użytek wody. Opłaty te są dodatkowym obciążeniem mogącym prowadzić gospodarstwa rybackie do nierentowności lub bankructwa.	Uwaga nie dotyczy treści zarządzenia, natomiast jest komentarzem do obecnej sytuacji proponowanych zmian w Prawie wodnym. Regionalna Dyrekcja, powziąwszy informację o proponowanych zmianach, jako nadzorujący obszary Natura 2000 zwróciła uwagę na ryzyko, jakie niesie propozycja wprowadzenia opłat za pobór wody na cele gospodarki rybackiej. W piśmie znak: OP-II.6320.13.1.2016.KP z dnia 25 maja 2016 r. adresowanym do Generalnego Dyrektora Ochrony Środowiska (przekazanym do wiadomości do Ministra Środowiska) zwrócono uwagę, że wzrost kosztów utrzymania gospodarstw rybackich może wpłynąć na kłopoty finansowe zarządzających tymi terenami i zaniechanie prowadzenia dotychczasowej działalności. W przypadku obszarów Natura 2000 utworzonych w celu ochrony gatunków ptaków i ich siedlisk związanych przede wszystkim ze stawami karpiovymi, taka sytuacja może przynieść niebezpieczne dla przyrody skutki w postaci zaniku siedlisk przedmiotów ochrony. Prosiliśmy więc o ponowne rozpatrzenie kwestii wprowadzenia opłat za pobór wody, w szczególności w obszarach Natura 2000, które istnieją tylko i wyłącznie dzięki prowadzonej w nich gospodarce rybackiej.
	Zdaniem podmiotu zapis w ww. tabeli dotyczący eliminacji roślinności nie ma związku z intensyfikacją produkcji.	Uwaga częściowo uwzględniona. Intensyfikacja produkcji nie zawsze musi się wiązać z eliminacją roślinności, jednak w przypadku zwiększania produkcji na stawach, roślinność ta staje się często niepożądana i jest usuwana. Ponadto eliminacja roślinności na skutek intensyfikacji produkcji nie musi następować poprzez jej fizyczne zniszczenie przez człowieka. Przy wysokich obsadach ryb, zwierzęta te same eliminują roślinność przybrzeżną czy szuwarową, co niekorzystnie wpływa na jakość siedlisk ptaków na stawach. Przeformułowano jednak opis zagrożenia, nadając mu brzmienie: „Eliminacja roślinności, w tym w szczególności: roślinności wynurzonej i pływającej oraz drzew i krzewów porastających groble i wyspy, będąca

		<p>skutkiem <u>m.in.</u> intensyfikacji gospodarki stawowej, będzie powodować ograniczenie powierzchni siedlisk ptaków, w szczególności siedlisk lęgowych”. Nie każdy aspekt intensyfikacji produkcji może negatywnie wpływać na gatunki ptaków i ich siedliska, w tym przypadku zwrócono uwagę na znaczące zmniejszanie powierzchni dogodnych siedlisk, co często towarzyszy intensyfikacji.</p>
	<p>Według podmiotu zapis: „Na gruntach objętych wsparciem unijnym: właściciel/zarządca gospodarstwa rybackiego. Na gruntach nieobjętych wsparciem unijnym: właściciel/zarządca gospodarstwa rybackiego na podstawie umowy lub porozumienia zawartego ze sprawującym nadzór nad obszarem Natura 2000” zrzuca koszty utrzymania obszaru Natura 2000 w całości na właścicieli gospodarstw rybackich (na obszarach nieobjętych wsparciem unijnym) przy jednoczesnym braku prawa do rekompensat wodno-środowiskowych. Poza tym zarzucono za małe kwoty rekompensat wynikające z braku uwzględnienia szkód wywołanych przez ptaki rybożerne i roślinożerne.</p>	<p>Uwaga nieuwzględniona. Brzmienie cytowanego zapisu wynika z uwag przekazanych przez Ministra Środowiska, w trybie kontroli przedmiotowego aktu prawa miejscowego. Zapis ten informuje, że na gruntach, które są objęte wsparciem unijnym, za wykonanie działań obligatoryjnych odpowiada właściciel tych gruntów. Są to jednak działania, które nie powinny generować dodatkowych kosztów, polegające na utrzymaniu stanu obecnego (np. zadrzewień i zakrzaceń, stanowisk roślinności wodnej). Natomiast w przypadku, gdy zarządzający gruntem nie korzysta ze wsparcia unijnego, odpowiedzialność za wykonanie tych działań jest uwarunkowana podpisaniem ze sprawującym nadzór nad obszarem Natura 2000 umowy lub porozumienia. Podpisanie takiego porozumienia jest dobrowolne oraz może się wiązać z wypłatą rekompensaty za straty spowodowane ograniczeniem dochodowości na skutek konieczności dostosowania działalności do wymogów ochrony obszaru Natura 2000 (zgodnie z art. 36 ust. 3 ustawy o ochronie przyrody). Przyznawanie rekompensat za szkody powodowane przez ptaki nie jest przedmiotem rozważania w dokumencie, jakim jest plan zadań ochronnych. Gatunki chronione, za których szkody przyznawane są rekompensaty wskazują zapisy ustawy o ochronie przyrody. Zarządzenie w sprawie ustanowienia planu zadań ochronnych nie ma mocy zmieniać zapisów ustawowych.</p>
<p>7.06.2016 r., Opiekun OSO Natura 2000 Dolina Dolnej Skawy z ramienia Ogólnopolskiego Towarzystwa Ochrony Ptaków</p>	<p>Wniosek o wprowadzenie całkowitego zakazu organizowania polowań zbiorowych na ptactwo wodne w obszarze Natura 2000 Stawy w Brzeszczach PLB120009, poparty wynikami artykułu autorstwa zgłaszającego uwagę pt. <i>Śmiertelność ptaków w wyniku polowań na Stawach Zatorskich w obszarze Natura 2000 „Dolina Dolnej Skawy”</i>.</p>	<p>Uwaga nieuwzględniona. Nie ma możliwości wprowadzenia w ramach planu zadań ochronnych zakazu wykonywania jakiegś działania w obszarze Natura 2000, gdyż dokument ten z zasady nie zawiera zakazów. Myśliwi wykonują ponadto polowania na podstawie obowiązującego prawa. W związku z powyższym, RDOŚ w Krakowie zawarła w planie zadań ochronnych działania, które mają na celu minimalizację negatywnego wpływu polowań prowadzonych na terenie kompleksów stawów hodowlanych, na przedmioty ochrony obszarów Natura 2000. Część z tych działań nie została jeszcze</p>

		zrealizowana m.in. z uwagi na konieczność pozyskania dodatkowych środków na ten cel (m.in. szkolenia dla myśliwych). O skuteczności tych działań będzie można przesądzić na podstawie wyników monitoringu. Na chwilę obecną działania ochronne wynikające z planu zadań ochronnych nie zostały jeszcze wykonane lub są na początkowych etapie realizacji, gdyż konieczne jest wypracowanie rozwiązań oraz sposób współpracy.
13.06.2016 r., Śląski Zarząd Melioracji i Urządzeń Wodnych w Katowicach	Podmiot wnioskuje o możliwość prowadzenia prac hydrotechnicznych związanych z ochroną przeciwpowodziową w okresie minimum do końca października.	Uwaga nieuwzględniona. Wniosek wpłynął po terminie wyznaczonych konsultacji. Należy jednak zauważyć, że uwaga jest bezzasadna, gdyż składający uwagę prosi o wydłużenie terminu prowadzenia prac do końca października, gdyż wskazany termin od 1 marca do 31 lipca jest zbyt krótki. W treści działania jednak wskazane jest jasno, że termin ten dotyczy okresu, kiedy nie należy prowadzić prac z uwagi na szczyt sezonu lęgowego ptaków, z wyjątkiem sytuacji nagłych związanych z bezpieczeństwem ludzi i mienia. Ponadto termin przypisany jest do czynności wykonywanych w korycie rzeki, a nie w obrębie wałów, a podmiotem odpowiedzialnym w tym przypadku za odpowiednie prowadzenie prac jest RZGW.

Biorąc pod uwagę konsultacje społeczne zmian planów zadań ochronnych dla analogicznych obszarów Natura 2000: Dolina Dolnej Soły PLB120004 i Dolina Dolnej Skawy PLB120004, wprowadzono również następujące zmiany, na podstawie uwag zgłoszonych do tych dokumentów, w celu zachowania ich jednolitej formy i treści:

- w działaniu „Zapewnienie utrzymywania cieków w sposób zachowujący struktury ważne dla ptaków (skarpy i wyrwy brzegowe)” pkt 1 przeformułowano opis, nadając mu brzmienie: *„Przy prowadzeniu prac hydrotechnicznych (w tym związanych z ochroną przeciwpowodziową i popowodziowym usuwaniem szkód) niezbędnych dla zabezpieczenia infrastruktury technicznej (np. drogi, mosty, kanalizacja, sieci teletechniczne) lub zabudowań zlokalizowanych na terenach przyległych do rzeki należy uwzględnić konieczność: – ograniczenia zasięgu ingerencji do minimum gwarantującego zabezpieczenie zagrożonego mienia, – zachowania zasad dobrej praktyki utrzymania i regulacji rzek i potoków górskich, – stosowania rozwiązań o możliwie najmniejszym wpływie na jakość hydromorfologiczną cieków, – prowadzenia robót poza okresem od 1 marca do 31 lipca, za wyjątkiem sytuacji nagłych związanych z bezpieczeństwem ludzi i mienia.”;*

- w działaniu „Zapewnienie utrzymywania cieków w sposób zachowujący struktury ważne dla ptaków (skarpy i wyrwy brzegowe)” pkt 3 poprawiono opis, nadając mu brzmienie: *„Zachowanie skarpy nad ciekami i rowami przepływającymi przez teren gospodarstw rybackich, będących siedliskiem lęgowym zimorodka, podczas prowadzenia prac w ich obrębie (dot. prac polegających na utrzymaniu prawidłowej gospodarki rybackiej, konserwacji/remontu, wykonywania i utrzymania urządzeń wodnych w zakresie niezbędnym do wykonania i utrzymania tych urządzeń oraz cieków naturalnych). Nie dotyczy sytuacji zagrażającej bezpieczeństwu i zdrowiu ludzi oraz bezpieczeństwu mienia (w tym działań w ramach ochrony przeciwpowodziowej).”;*

- w działaniu „Poprawa umiejętności rozpoznawania gatunków ptaków wodno-błotnych” w opisie podmiotu odpowiedzialnego za wykonanie działania należy dodać wyrażenie „we współpracy”.

Projekt zarządzenia zmieniającego na podstawie art. 59 ust. 2 z dnia 23 stycznia 2009 r. o *województwie i administracji rządowej w województwie* (Dz. U. z 2015 r., poz. 525, z późn. zm.) został uzgodniony przez Wojewodę Małopolskiego w dniu 29 września 2016 r. oraz przez Wojewodę Śląskiego w dniu 15 listopada 2016 r.