

CENTRUM
PROJEKTÓW
POLSKA
CYFROWA

księga znaku

księga znaku (spis treści)

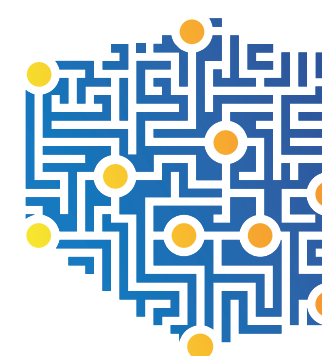
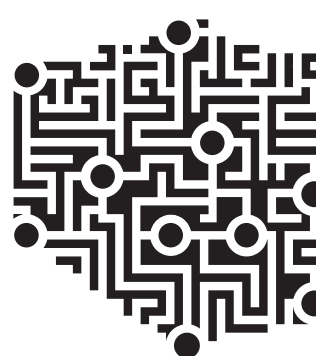
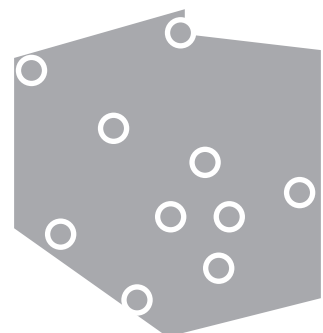
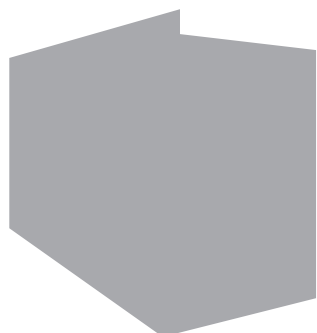
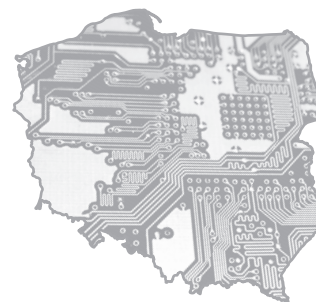
Geneza znaku	4
Logo wersja podstawowa	5
Logo forma skrócona	6
Formy kolorystyczne	7
Zastosowanie na tle	8
Opis kolorystyki	9
Opis kolorystyki gradientu	10
Budowa i proporcje	11
Pole podstawowe	12
Pole ochronne	13
Wielkości minimalne	14
Liternictwo	15
Złe zastosowanie	16

akcydensy

Wizytówki	19
Papier Firmowy	20
Koperty	21
Wizytówki na drzwi	22
Zewnętrzna tablica informacyjna	23



l o g o t y p

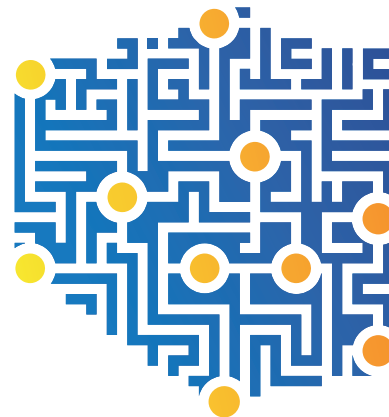


Geneza znaku

1. Logotyp został wpisany w ramach symbolicznie przedstawiających granice Państwa Polskiego, określając tym samym zasięg działań CPPC.
2. Punkty umieszczone na mapie przedstawiają zbliżone położenie dziesięciu największych miast w Polsce.
3. Przedstawiona w sposób przenośny sieć powiązań pomiędzy punktami na mapie jest alegorią do płytki drukowanej, symbolizującej cyfryzację i digitalizację.
4. Kolorystyka zastosowana w logotypie nawiązuje do Unii Europejskiej a jednocześnie budzi skojarzenia ze spokojem, stabilnością, sukcesem, pewnością, lojalnością i bezpieczeństwem.

Logo wersja podstawowa

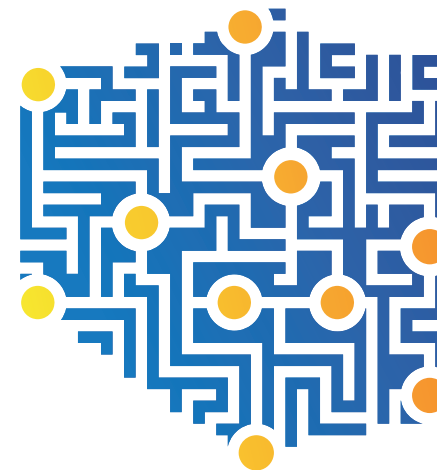
- Jest punktem wyjścia dla wszystkich pozostałych wariantów i elementów tworzących graficzny wizerunek marki.



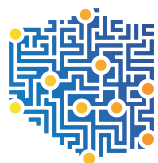
CENTRUM
PROJEKTÓW
POLSKA
CYFROWA

Logo forma skrócona

- o forma skrócona używana jest w przypadkach, gdy znak jest mniejszy niż 15mm (poziomo).

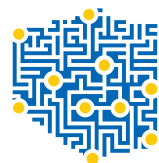


a) „CPPC-A”



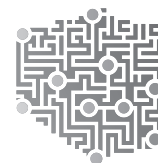
CENTRUM
PROJEKTÓW
POLSKA
CYFROWA

b) „CPPC-B”



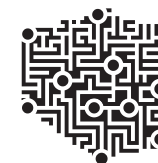
CENTRUM
PROJEKTÓW
POLSKA
CYFROWA

c) „CPPC-C”



CENTRUM
PROJEKTÓW
POLSKA
CYFROWA

d) „CPPC-D”



CENTRUM
PROJEKTÓW
POLSKA
CYFROWA

Formy kolorystyczne

—○ Niniejsza karta przedstawia formy kolorystyczne logo - kolejno:

a) Forma podstawowa, będąca także formą plastyczną (występują w niej gradienty) mająca charakter nadrzędny względem pozostałych - gdy tylko technologia wdrożenia na to pozwala, właśnie ta wersja powinna być stosowana.

b) Forma uproszczona, w której w odróżnieniu od formy podstawowej nie występują gradienty. Forma ta powinna być stosowana gdy niemożliwe jest użycie wersji podstawowej.

c) Forma czarno-biała mająca zastosowanie np. dla ksero lub faksów.

d) Forma monochromatyczna dla grawerunku lub pieczęci.

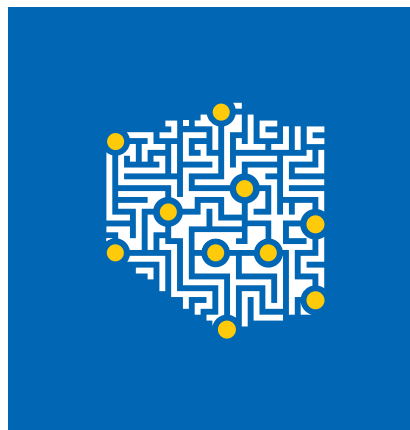
Formy uproszczone, czarno-biała, monochromatyczna powinny być stosowane tylko wtedy gdy nie można użyć wersji podstawowej.

Wszystkie te formy kolorystyczne mają zastosowanie także do wersji skróconej.

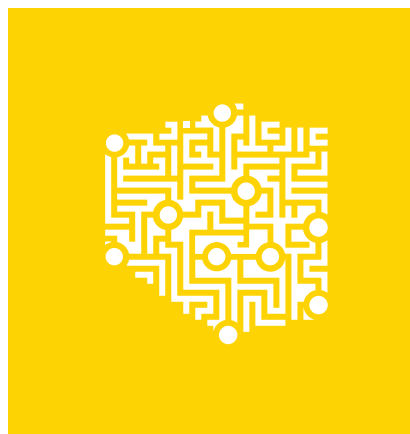
Zastosowanie na tle

- Karta przedstawia negatywową formę znaku. Może być ona wykorzystywana w połączeniu ze zdjęciami utrzymanymi w firmowej kolorystyce, lub jednolitym tłem. Stosując formę negatywową należy pamiętać o zachowaniu możliwie najwyższej czytelności logo. Należy też unikać tła, które mogą negatywnie wpłynąć na percepcje logo.

Dla granatowego tła dopuszczalne jest stosowanie negatywowej z „żółtymi miastami” - CPPC-F



- a) znak z żółtymi „miastami”
- do stosowania na granatowym tle








- b) znak w wersji negatywowej

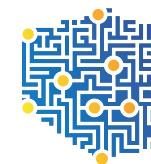
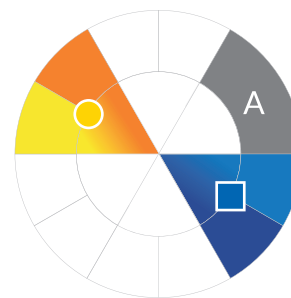
Opis kolorystyki

Kolorystyka firmowa opisana za pomocą modeli CMYK, RGB, HEX. Dla kolorów występujących w formie uproszczonej (paleta podstawowa) podana także za pomocą PMS (Pantone® Matching System).




Uwaga: w sytuacjach wyjątkowych, gdy z przyczyn technicznych nie jest możliwe dobranie dokładnego odpowiednika należy pamiętać, że model CMYK stanowi punkt wyjścia dla pozostałych modeli kolorystycznych i do niego należy się odwoływać w przypadku wątpliwości.

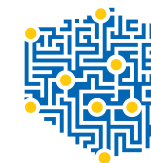
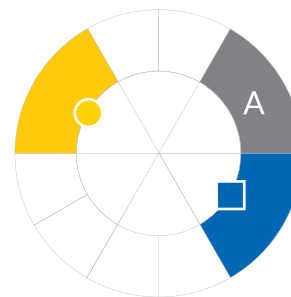
Uwaga: przedstawione obok kolory stanowią jedynie symulację i mają charakter poglądowy. Kolory należy zawsze dobierać według podanych wartości.

	CMYK: 00, 60, 93, 00 RGB: 237, 128, 30 PANTONE: 158C
	CMYK: 04, 04, 90, 00 RGB: 252, 227, 014 PANTONE: 107C
	CMYK: 92, 81, 10, 00 RGB: 040, 068, 136 PANTONE: 7687C
	CMYK: 84, 47, 00, 00 RGB: 004, 118, 183 PANTONE: 660C
	CMYK: 00, 00, 00, 60 RGB: 134, 135, 137 PANTONE: NeutralBlack 60%








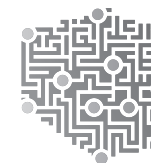
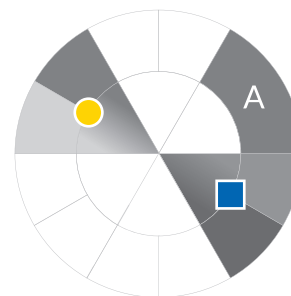
CENTRUM
PROJEKTÓW
POLSKA
CYFROWA

	CMYK: 00, 15, 100, 00 RGB: 255, 213, 000 PANTONE: 108C
	CMYK: 100, 60, 00, 00 RGB: 000, 092, 169 PANTONE: 2945C
	CMYK: 00, 00, 00, 60 RGB: 134, 135, 137 PANTONE: NeutralBlack 60%



CENTRUM
PROJEKTÓW
POLSKA
CYFROWA

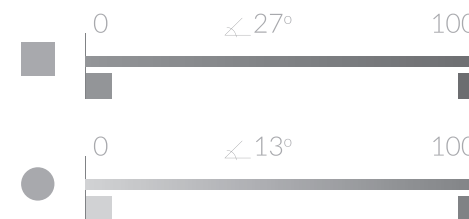
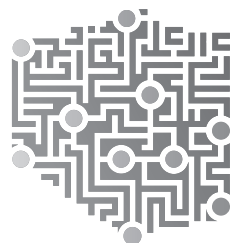
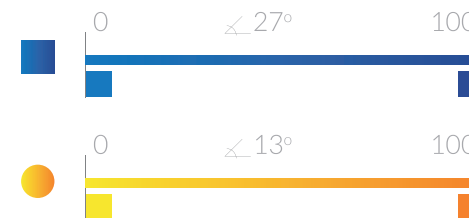
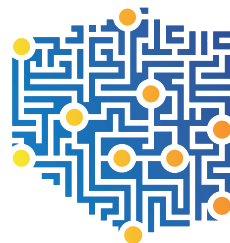
	CMYK: 00, 00, 00, 50 RGB: 157, 157, 156 PANTONE: NeutralBlack 50%
	CMYK: 00, 00, 00, 70 RGB: 112, 111, 111 PANTONE: NeutralBlack 70%
	CMYK: 00, 00, 00, 20 RGB: 218, 218, 218 PANTONE: NeutralBlack 20%
	CMYK: 00, 00, 00, 60 RGB: 134, 135, 137 PANTONE: NeutralBlack 60%
	CMYK: 00, 00, 00, 60 RGB: 134, 135, 137 PANTONE: NeutralBlack 60%



CENTRUM
PROJEKTÓW
POLSKA
CYFROWA

Opis kolorystyki gradientu

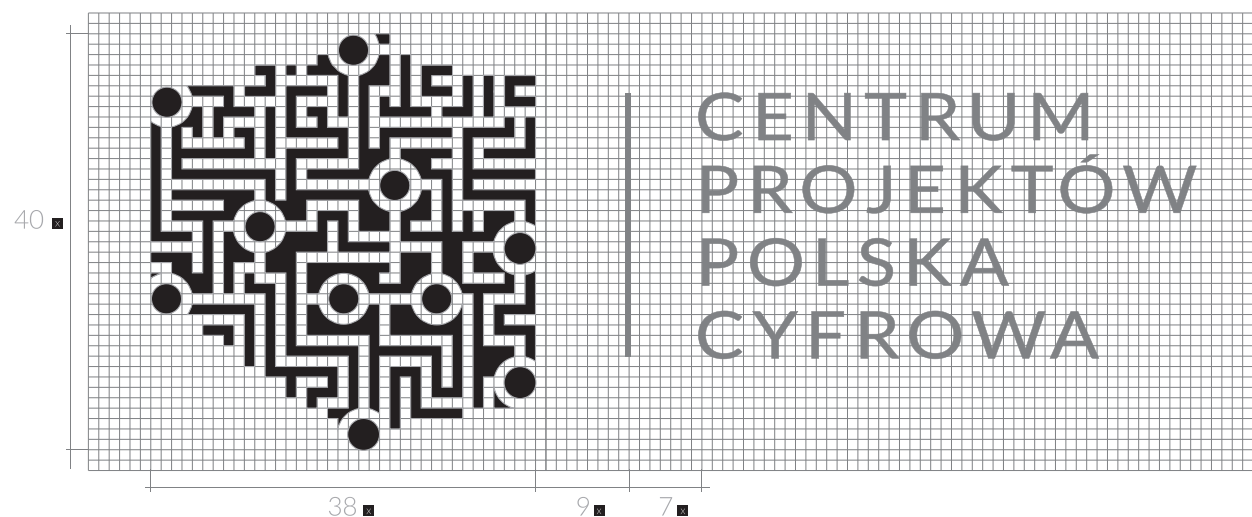
- Znak graficzny wypełniony jest przejściem tonalnym - gradientem. Niniejsza karta przedstawia rozłożenie kolorystyki gradientu na znaku graficznym zarówno w wersji podstawowej jak i czarno-białej.



Budowa i proporcje

- Karta przedstawia sposób konstrukcji logo w wersji podstawowej, bazujący na zależnościach między poszczególnymi elementami. Niedopuszczalne jest samodzielne konstruowanie logo ani któregośkolwiek z jego elementów. Stanowi ono zamkniętą całość i nie może być poddawane żadnym zniekształceniom. Należy korzystać tylko i wyłącznie z zapisu elektronicznego logo.

podstawą konstrukcyjną jest moduł „X”,
wzajemne proporcje między elementami
wyznaczone zostały w postaci
wielokrotności w/w modułu





Pole podstawowe

- Pole podstawowe stanowi minimalny obszar, w którym logo może występować samodzielnie. Pole dla znaku w wersji podstawowej jak i dla wersji skróconej jest zbudowane w oparciu o moduł konstrukcyjny „X”



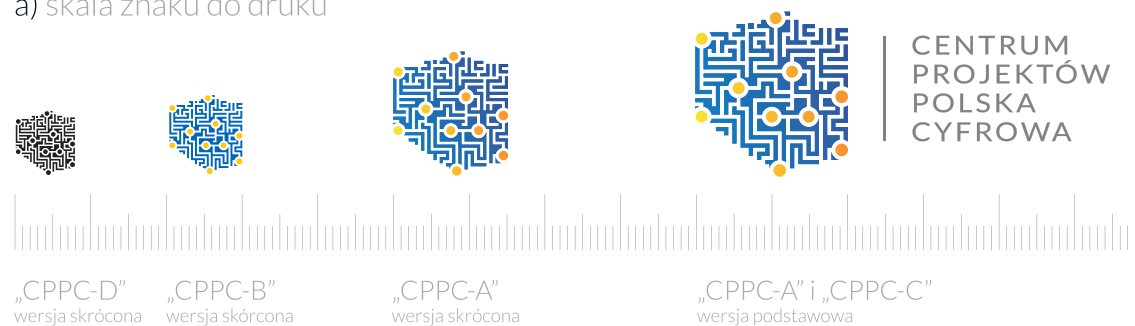
Pole ochronne

- Pole ochronne stanowi minimalny obszar, w którym logo może występować gdy funkcjonuje wraz z innymi komunikatami. Żaden inny element (tekstowy lub graficzny) nie może się w nim znajdować. Pole ochronne logotypu zbudowane jest w oparciu o wielokrotność modułu konstrukcyjnego „X”.

Wielkości minimalne

- Wielkość minimalne dla druku a), oraz do wyświetlania b) przy której logo nie powinno stracić swojej czytelności. Należy unikać stosowania znaku graficznego i logo poniżej tych wielkości. Jeżeli w procesie reprodukcji nie jest możliwe uzyskanie czytelności przy wymiarze minimalnym zaleca się zwiększenie wielkości.

a) skala znaku do druku



b) skala znaku w materiałach www



AaBbCc

lato Bold
ABCDEF
abcdef
012@#&

AaBbCc

lato Regular
ABCDEF
abcdef
012@#&

AaBbCc

trebuchet MS Regular
ABCDEF
abcdef
012@#&

Liternictwo

- Podstawową czcionką jest „lato regular”.
Czcionką uzupełniającą jest „Trebuchet MS”.
Czcionkę uzupełniającą zaleca się do stosowania w materiałach cyfrowych takich jak:
korespondencja wewnętrzna, treści e-mail itd.

Złe zastosowanie

- a) zmiana kolorystyki logo
- b) zmiana liternictwa w logotypie
- c) zmiana kompozycji logo
- d) stosowanie tła zmniejszającego czytelność logo
- e) przekształcanie elementów logo
- f) umieszczenie elementów w polu ochronnym logo.

a)



b)



c)



d)



e)



f)



Bus parçide vidunt, sam, omniminctur mil id es arumquatium maximagnis sit alis re, quiat.



akcydensy



CENTRUM
PROJEKTÓW
POLSKA
CYFROWA

01-150 Warszawa, ul. Syreny 23
www.cppc.gov.pl
+48 22 480 11 22

Expel mo min corestiaecto cuptaquaspid
moloreped no nosam evel mil et quia ant tetunquam ea illorunt eos eos erum ad
cauatium vent la volorem porios simus aborepe rnatquat rent, alit doluptisto
biarorro tem ipidi to vel in praerfe rctendis eosandi ad modiore nonsequo qui
coratur?
Vel quam quinit inasper natur? Quissia ellitaeac atemque reium veria vernaqui reeti
cassam equit as nictent in ne ronsersperio tem ne lantent qui rature nam in rerum
biferesed exparro offit scilique quo ea exes vel id mint, sunt et offic te esequi
nobitiae es quibusand nobis unt.

Sipatio volut faccusandam volum laut
dicitur rerero quies eius nolorem ipacatur? Dae laborer upratit ea atem inihil
ingias perael essentiatum ipiatum accum re omihil lutae est in pereperum, te
erum cum ab ipam doluptat.
Por sima nobitatis aliteri idiatur sumquea perfeem atem int qui da ilicem rerum
litis equatit tuo mani doluptat.
essumet accum essimus, qui recte con con ea sus erum dens ea quis essin nonsequ
conipini meliquae liqui aut nihilua erroris di dolupta sundi rero omnimpe rapihileri
us aligens est nolugin exchilitum facus accusate net tam non nesequ anihileri
optidione res soloresit, con cersesum rempero dollessitaqui iligit veligeniae Retat
differente caroxy duique delictis si omiend litiim, con restitus dandele Cepudif
luntisciam quas re velores tunciam quosand ucipito. Loreria voluptas ea cus,
autempro renellat quos nikt quatur?

Signature
Jan Kowalski

www.cppc.gov.pl



Jan Kowalski
Wicebur
Miercio
Departament

ul. Syreny 23
01-150 Warszawa
+48 22 480 11 22
jan.kowalski@cppc.gov.pl



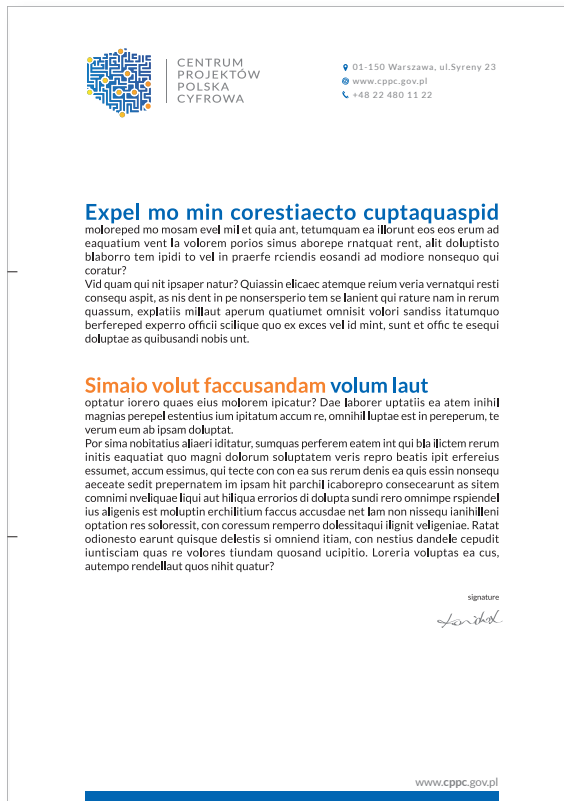
CENTRUM
PROJEKTÓW
POLSKA
CYFROWA

01-150 Warszawa, ul. Syreny 23
www.cppc.gov.pl
+48 22 480 11 22

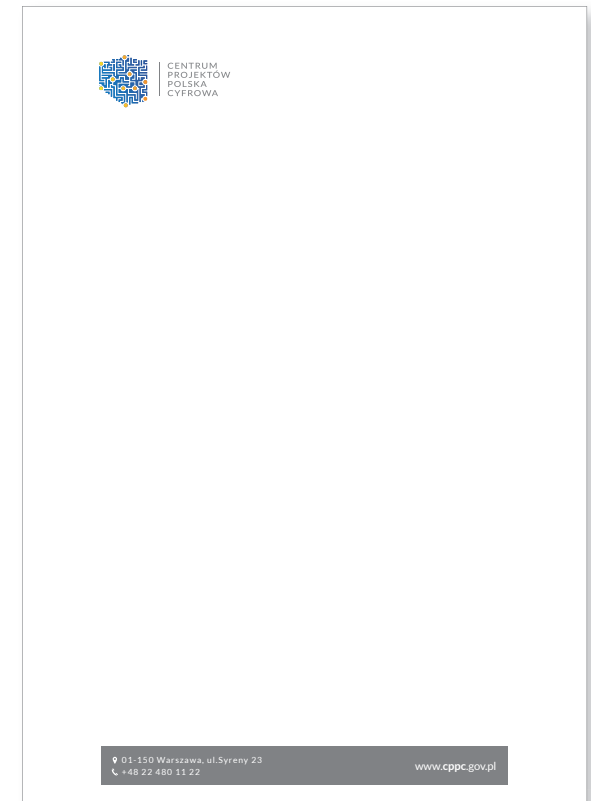
Wizytówki

- Wizytówka dwustronna, awers zawiera logo w pełnej wersji „CPPC_E” na tle oraz dane teleadresowe, rewers to część personalna zawierająca logo „CPPC_A” w formie skróconej oraz imię i nazwisko, stanowisko oraz dane teleadresowe.





a) Papier do korespondencji ozdobny



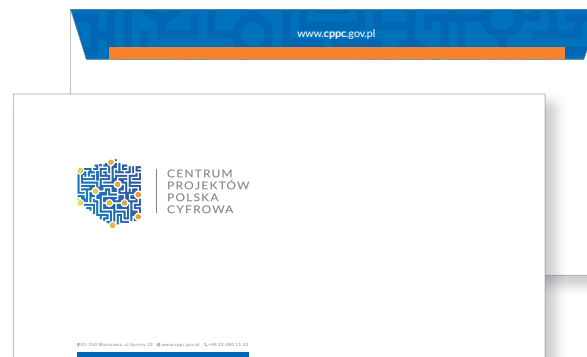
b) Papier do korespondencji

Papier Firmowy

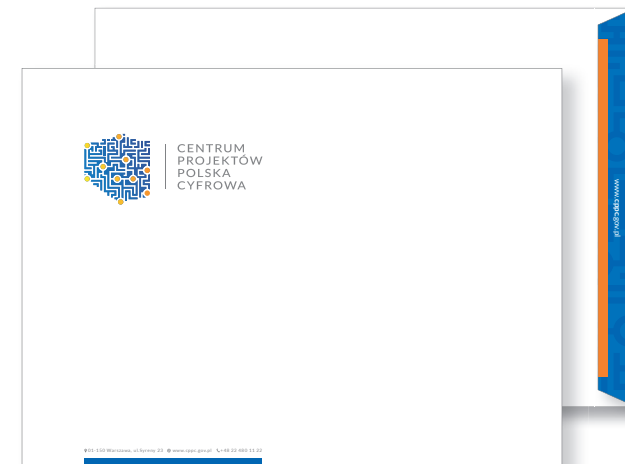
- Papier firmowy stosowany do korespondencji zewnętrznej (oferty, pisma itp.) a), i wewnętrznej b) (np. dokumenty Word). Zawiera komplet danych kontaktowych oraz zaznaczenia na lewej krawędzi ułatwiające złożenie papieru na trzy części. Wersja do korespondencji zewnętrznej a) (druk offsetowy) można zastosować rewers z motywem graficznym oraz adresem www. Wersja do korespondencji wewnętrznej b) nie posiada rewersu, a elementy graficzne na awersie nie dotyczą krawędzi strony ze względu na ok. 5mm margines zostawiany przez drukarki biurowe. Przy korespondencji wewnętrznej b) (przesyłanie otwartych plików) należy korzystać z czcionki uzupełniającej (Trebuchet MS).

Koperty

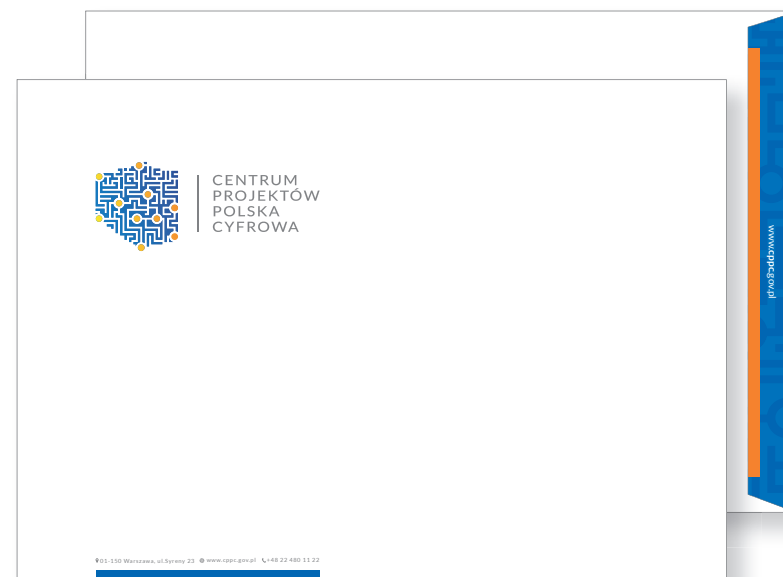
- Koperty w formatach: DL, C5, C4. Awersy zawierają komplet danych teleadresowych. Rewersy - „skrzydełko”: adres strony internetowej i motyw dekoracyjny. Druk na skrzydełku jest opcjonalny.



a) koperta DL



b) koperta C5



c) koperta C5

Wizytówka na drzwi

- Projekt tabliczki na / obok drzwi z numerem pokoju oraz imieniem, nazwiskiem i funkcją.



Zewnętrzna tablica informacyjna

- Tabliczka zewnętrzna na ścianę budynku zawiera logo w kontrze na tle.



