



**POWIATOWA STACJA SANITARNO-
EPIDEMIOLOGICZNA
W BRANIEWIE**

ul. Królewiecka 26, 14-500 Braniewo
tel./fax. (055) 243 23 81
e-mail: psse_braniewo@sanepid.gov..pl



**RAPORT O STANIE HIGIENICZNO - SANITARNYM
POWIATU BRANIEWSKIEGO
W 2023 ROKU**

Material opracowany przez
zespół pracowników PSSE w Braniewie
pod kierownictwem
Państwowego Powiatowego
Inspektora Sanitarnego
mgr Beaty Rant

Braniewo 2024

	Strona
SPIS TREŚCI	1
● Wstęp	2-5
● Sekcja Epidemiologii	6-36
● Sekcja Higieny Komunalnej	37-47
● Sekcja Higieny Żywności, Żywienia i PU	48-49
● Higiena Dzieci i Młodzieży	50-57
● Sekcja Higieny Pracy	58-62
● Zapobiegawczy Nadzór Sanitarny	63-67
● Promocja Zdrowia i Oświata Zdrowotna	68-76

WSTĘP

Głównym celem działalności Powiatowej Stacji Sanitarno-Epidemiologicznej w Braniewie jest promowanie zdrowego stylu życia, zapobieganie powstawaniu chorób zakaźnych i zawodowych poprzez sprawowanie zapobiegawczego i bieżącego nadzoru sanitarnego w zakresie zdrowia publicznego w oparciu o analizę ryzyka zagrożenia zdrowia i życia człowieka, nadzór nad bezpieczeństwem żywności i żywienia, bezpieczeństwem zdrowotnym wody, higieną procesów nauczania i wychowania, higieną środowiska pracy oraz przeciwdziałanie zagrożeniom stwarzanym przez środki zastępcze i nowe substancje psychoaktywne.

GLÓWNE KIERUNKI DZIAŁANIA POWIATOWEJ STACJI SANITARNO -EPIDEMIOLOGICZNEJ W BRANIEWIE

1. Realizacja zadań Państwowej Inspekcji Sanitarnej w oparciu o kryterium celowości i oszczędności w gospodarowaniu środkami finansowymi otrzymanymi z budżetu państwa.
2. Zapewnienie prawidłowej organizacji, bezpieczeństwa i higieny pracy, obrony cywilnej i p/pożarowej, nadzór nad zasobami materialnymi oraz poprawnością stosowania ustawy o zamówieniach publicznych
3. Realizowanie programów edukacyjnych i kampanii społecznych w obszarze promocji zdrowia i profilaktyki chorób.
4. Sprawowanie nadzoru nad warunkami higieniczno-sanitarnymi w obiektach edukacji, opieki, wychowania dzieci i młodzieży, w tym w szkołach, przedszkolach, innych formach wychowania przedszkolnego, placówkach oświatowo-wychowawczych, żłobkach, klubach dziecięcych, a także w szkołach wyższych; wypoczynku i rekreacji dzieci i młodzieży.
5. Doskonalenie działań na rzecz zapobiegania powstawaniu chorób zakaźnych i zakażeń (w tym wywołanych przez wielolekooporne drobnoustroje) poprzez sprawowanie zapobiegawczego i bieżącego nadzoru sanitarnego z wykorzystaniem usług cyfrowych. Zapewnienie wrażliwym populacjom odporności zbiorowiskowej przeciw chorobom zakaźnym, dążenie do eradykacji patogenów chorobotwórczych poprzez czynną profilaktykę.
6. Zapewnienie bezpieczeństwa zdrowotnego wody przeznaczonej do spożycia przez ludzi poprzez prowadzenie systematycznych kontroli jakości wody, obiektów służących do zaopatrzenia ludności w wodę oraz obiektów wykorzystywanych do rekreacji wodnej (kąpieliska, miejsca do kąpeli i pływalnie) a także sprawowanie bieżącego nadzoru nad obiektami użyteczności publicznej, prowadzenie nadzoru w obszarze postępowania ze zwłokami i szczątkami ludzkimi, z odpadami medycznymi w miejscu ich wytwarzania w zakresie ochrony zdrowia.

7. Sprawowanie nadzoru nad bezpieczeństwem żywności i żywienia oraz materiałów i wyrobów przeznaczonych do kontaktu z żywnością, w tym we współpracy z organizacjami unijnymi; żywnością prozdrowotną (środkami spożywczymi objętymi obowiązkiem powiadamiania o pierwszym wprowadzeniu do obrotu na terytorium Rzeczypospolitej Polskiej, tj. suplementami diety, żywnością dla określonych grup, żywnością wzbogacaną); realizacją zaleceń pokontrolnych i audytowych (wewnętrznych, zewnętrznych) w szczególności w obszarze bezpieczeństwa żywności poprzez prowadzenie efektywnej działalności kontrolnej i edukacyjno-informacyjnej wobec nadzorowanych podmiotów, a także realizację zadań wynikających z obowiązujących przepisów prawnych.
8. Prowadzenie nadzoru nad warunkami zdrowotnymi środowiska pracy w zakresie ochrony zdrowia pracowników przed niekorzystnym oddziaływaniem szkodliwych i uciążliwych czynników występujących w miejscu pracy poprzez sprawowanie nadzoru nad warunkami zdrowotnymi środowiska pracy. Sprawowanie nadzoru nad substancjami chemicznymi i ich mieszaninami, detergentami, produktami biobójczymi, produktami kosmetycznymi. Sprawowanie nadzoru nad prekursorami narkotyków kategorii 2 i 3, nowymi substancjami psychoaktywnymi oraz środkami zastępczymi. Kontrola przestrzegania przepisów dotyczących zakazu wytwarzania i wprowadzania do obrotu na terytorium RP środków zastępczych,
9. Zapewnienie właściwych warunków zdrowotnych i higieniczno – sanitarnych w obiektach nowych przebudowywanych, remontowanych, na etapie ich projektowania, realizacji i odbioru do użytkowania.
10. Utrzymanie i doskonalenie systemu zarządzania jakością w działalności nadzorowej zgodnie z wymaganiami normy PN-EN ISO/IEC 17020:2012.

CHARAKTERYSTYKA POWIATU BRANIEWSKIEGO

Powiat braniewski zajmuje powierzchnię **1205 km²**. Ludność **38 009 mieszkańców**. Obejmuje obszarem 7 gmin, w tym miasto Braniewo, miasto i gmina Frombork, miasto i gmina Pieniężno, gmina Braniewo, gmina Lelkowo, gmina Płoskinia, gmina Wilczęta.

Działalność Państwowej Inspekcji Sanitarnej

W 2023 r. w Powiatowej Stacji Sanitarno-Epidemiologicznej w Braniewie zatrudnionych było **18** osób.

Pod nadzorem Powiatowej Stacji Sanitarno-Epidemiologicznej w Braniewie znajdowało się łącznie **1278** zakładów. Obiekty nadzorowane przez komórki organizacyjne i samodzielne stanowiska pracy:

- Sekcję Epidemiolog
- Sekcję Higieny Komunalnej,
- Sekcję Higieny Żywności, Żywienia i PU
- Higienę Dzieci i Młodzieży,
- Sekcję Higieny Pracy,
- Zapobiegawczy Nadzór Sanitarny,
- Promocję Zdrowia i Oświatę Zdrowotną.

Realizacja zadań statutowych odbywała się zgodnie z “Planem zasadniczych zadań Powiatowej Stacji Sanitarno-Epidemiologicznej na rok 2023”, obejmującym główne kierunki działania, zadania priorytetowe, pozostałe zadania statutowe oraz plan kontroli obiektów.

W ciągu roku sprawozdawczego wykonano **1499** kontroli sanitarnych. Wydano **212** decyzji administracyjnych, **88** decyzji płatniczych, nałożono **9** mandatów karnych na sumę **1300 zł**.

Do badań laboratoryjnych pobrano **350 prób** / środki spożywcze, przedmioty użytku, woda przeznaczona do spożycia /, dane przedstawia poniższa tabela/.

Działalność kontrolno -represyjna za 2023 r.

Komórki organizacyjne	Badania ogółem	Wykonane oznaczenia		Liczba pobranych próbek	Kontrole (wizytacje)	Decyzje		Nałożone mandaty karne	kwota
		chemiczne	fizyczne			Merytoryczne	płatnicze		
Higiena komunalna	255	60	195	199	395	70	13	0	0
Higiena żywności, żywienia i przedmiotów użytku				151	317	91	30	9	1300,00
Higiena pracy					76	6	3		
Higiena dzieci i młodzieży	412		1236		112	39	11		
Epidemiologia					559	6	2		
Zapobiegawczy nadzór sanitarny					32		29		
inne					8				
Ogółem	667	60	1431	350	1499	212	88	9	1300,00

Wyniki nadzoru sanitarnego są wykorzystywane do planowania działań Państwowej Inspekcji Sanitarnej w celu wyeliminowania potencjalnych zagrożeń oraz są podstawą do dokonania oceny stanu sanitarnego powiatu.

Przedstawiony stan higieniczno-sanitarny powiatu braniewskiego za 2023 r. opracowany został na podstawie informacji i materiałów przedstawionych przez poszczególne komórki organizacyjne tutejszej stacji.



SYTUACJA EPIDEMIOLOGICZNA W POWIECIE BRANIEWSKIM W 2023 ROKU

Sekcja Epidemiologii zgodnie z zapisami ustawy z dnia 14 marca 1985 roku o Państwowej Inspekcji Sanitarnej (t.j. Dz.U. z 2023 r., poz. 338 z póź. zm.) zajmuje się zapobieganiem i zwalczaniem chorób zakaźnych poprzez sprawowanie zapobiegawczego i bieżącego nadzoru sanitarnego oraz poprzez prowadzenie działalności zapobiegawczej i przeciwepidemicznej w zakresie chorób zakaźnych i innych chorób powodowanych warunkami środowiska.

Zakres działania obejmuje: prowadzenie dochodzeń epidemiologicznych w celu ustalenia źródła zakażenia, podejmowanie działań przeciwepidemicznych mających na celu przerwanie dróg szerzenia się zakażenia, dystrybucję preparatów szczepionkowych, przeznaczonych do uodporniania populacji, zgodnie z aktualnym programem szczepień ochronnych, oraz prowadzenie nadzoru nad warunkami higieniczno-sanitarnymi w szpitalach, przychodniach i zawodowych praktykach lekarskich i pielęgniarskich.

Rejestracja zgłoszonych zachorowań na choroby zakaźne prowadzona była na podstawie zgłoszeń przekazywanych Państwowemu Powiatowemu Inspektorowi Sanitarnemu przez lekarzy i kierowników laboratoriów, w oparciu o art. 27 i art. 29 Ustawy z dnia 5 grudnia 2008 roku o zapobieganiu oraz zwalczaniu zakażeń i chorób zakaźnych u ludzi (t.j. Dz. U. z 2023 r., poz. 1284 z póź. zm.). Każde zgłoszenie było weryfikowane i klasyfikowane wg obowiązujących definicji przypadków chorób zakaźnych opracowanych na potrzeby nadzoru epidemiologicznego.

Rejestracja przypadków zakażeń i chorób zakaźnych służy przede wszystkim śledzeniu zachorowalności na choroby zakaźne, co pozwala na ocenę bieżącej sytuacji epidemiologicznej na terenie powiatu braniewskiego.

W 2023 roku Powiatowa Stacja Sanitarno-Epidemiologiczna w Braniewie zarejestrowała **9706** przypadków chorób zakaźnych z tego **90** osoby hospitalizowano, co stanowiło ok. **1%** wszystkich zachorowań. Przeprowadzono **560** dochodzeń epidemiologicznych, w każdym przypadku wymagające wdrożenia działań mających na celu zapobieganie rozprzestrzeniania się choroby zakaźnej lub obowiązku monitorowania jej przebiegu, przeprowadzono wywiady epidemiologiczne w środowisku domowym, w miejscu pobytu lub hospitalizacji pacjenta oraz obejmowano nadzorem epidemiologicznym osoby z bliskiego kontaktu z chorym.

W 2023 r. działania Powiatowej Stacji Sanitarno-Epidemiologicznej w Braniewie w dalszym ciągu skupione były głównie na prowadzeniu działalności zapobiegawczej i przeciwepidemicznej.

Koronawirus SARS-CoV-2, COVID-19

Koronawirus SARS-CoV-2 to wirus należący do rodziny koronawirusów (*coronaviridae*). Koronawirusy występują u zwierząt i powodują u nich różne choroby (układu oddechowego, układu pokarmowego, wątroby, układu nerwowego), wiele zakażeń przebiega też bezobjawowo. Wirusy te często mutują i mają dużą zdolność do zakażenia nowych gatunków. W powiecie braniewskim dominującymi wariantami były: wariant Delta (indyjski) oraz wariant Omicron

Najczęstsze przejawy COVID-19 można pomylić z przeziębieniem lub grypą. Podczas gdy u niektórych osób rozwijają się poważne problemy z oddychaniem, a nawet uszkodzenia narządów wewnętrznych, inni nie doświadczają żadnych objawów.

Do najczęstszych należą:

- gorączka,
- uporczywy kaszel,
- katar,
- dysfunkcje smaku,
- zaburzenia węchu (anosmia),
- zaczerwienienie i ból gardła,
- bóle mięśni,
- ból głowy,
- nudności i wymioty,
- biegunka,
- poczucie zmęczenia,
- poczucie splątania.

COVID-19 może również powodować mniej oczywiste objawy. Dezorientacja, zawroty głowy, bóle głowy i inne objawy neurologiczne mogą być wskaźnikami choroby. Przejawy infekcji koronawirusem SARS-CoV-2 są skorelowane z utrudnieniem dopływu krwi do mózgu i w niektórych przypadkach mogą przejść w ostre rozsiane zapalenie mózgu i rdzenia kręgowego. Powstała też hipoteza, że stan zapalny związany z zakażeniem, prowadzący do tworzenia się zakrzepów w naczyniach krwionośnych może powodować większe ryzyko udaru mózgu. U wielu pacjentów pojawiły się powikłania. Niektórym osobom w codziennym funkcjonowaniu może doskwierać tzw. mgła mózgowa, która może pojawić się wiele dni po ustaniu zakażenia wirusem SARS-CoV-2.

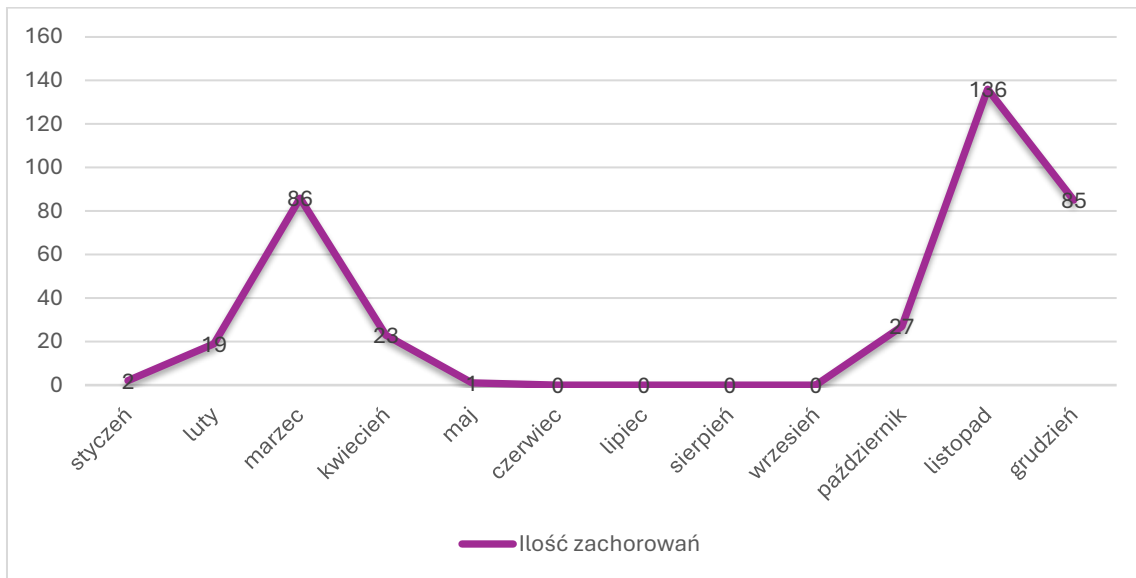
Dla ciężkiego przebiegu COVID-19 typowy jest zespół ostrej niewydolności oddechowej, ale niektóre osoby zakażone SARS-CoV-2 rozwijają stan cichego niedotlenienia, co może być równie niebezpieczne. W rzeczywistości pacjenci są w gorszym stanie, niż może im się wydawać. Niski poziom tlenu we krwi, który nie jest leczony, może szybko doprowadzić do poważnych problemów z oddychaniem, a nawet wywoływać uszkodzenie narządów wewnętrznych.

Oprócz zaburzeń smaku i węchu zakażenie koronawirusem SARS-CoV-2 może wpływać na funkcjonowanie pozostałych zmysłów. **Przejawy infekcji SARS-CoV-2 mogą dotyczyć oczu i obejmować ich pieczenie, swędzenie ból, a także wywoływać zaczerwienienie, opuchnięcie, a nawet zapalenie spojówek.** Takie objawy obserwowane są zazwyczaj u pacjentów z ciężkim przebiegiem COVID-19. Chociaż nie są bardzo

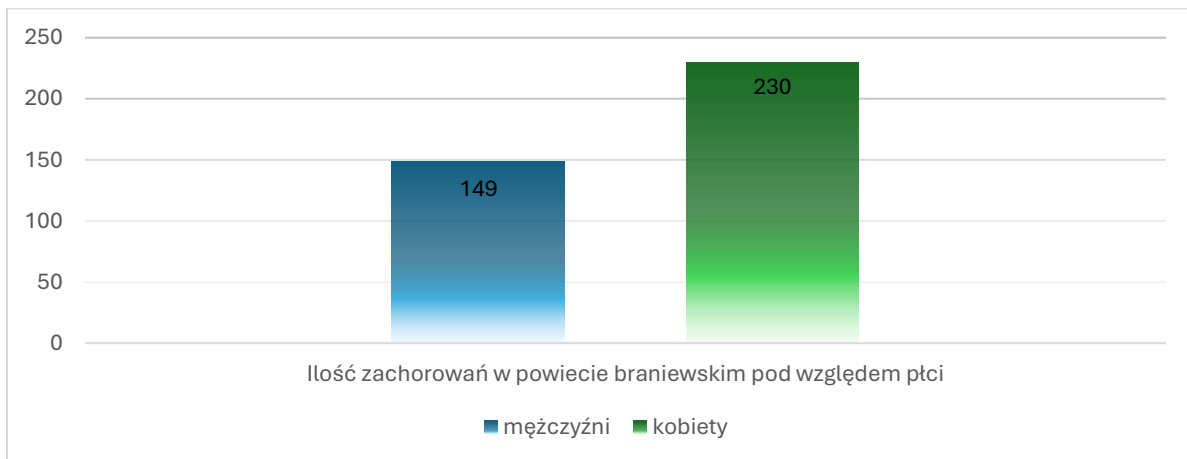
częste, **pojawiły się także doniesienia o przypadkach zaburzeń słuchu**, które powiązano z zakażeniem koronawirusem.

Poniższy wykres przedstawia dynamikę rozwoju pandemii koronawirusa w powiecie braniewskim w 2023 roku

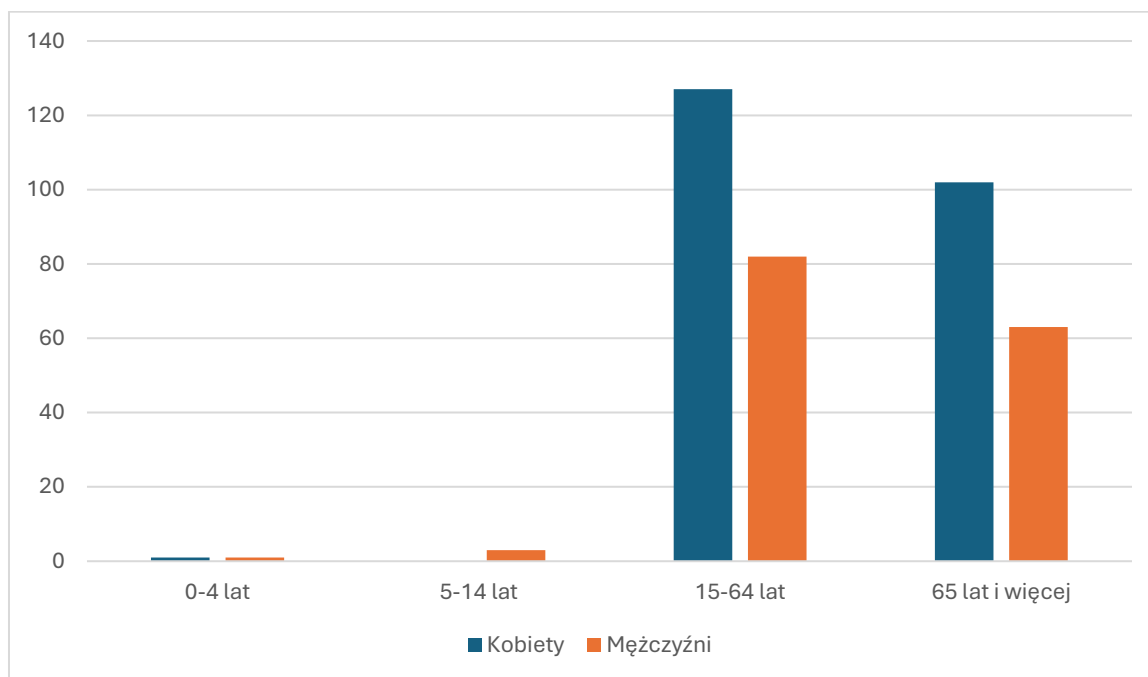
Wykres 1. Ilość zachorowań w powiecie braniewskim w poszczególnych miesiącach w 2023 r



Wykres 2. Ilość zachorowań w powiecie braniewskim pod względem płci



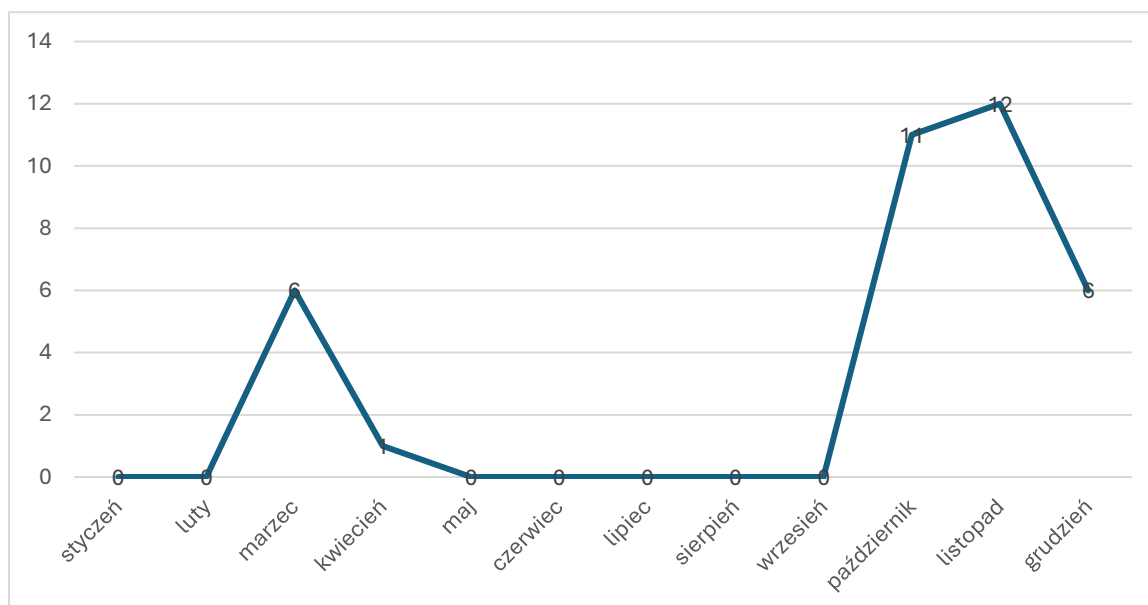
Wykres 3. Ilość zachorowań w powiecie braniewskim pod względem płci i wieku



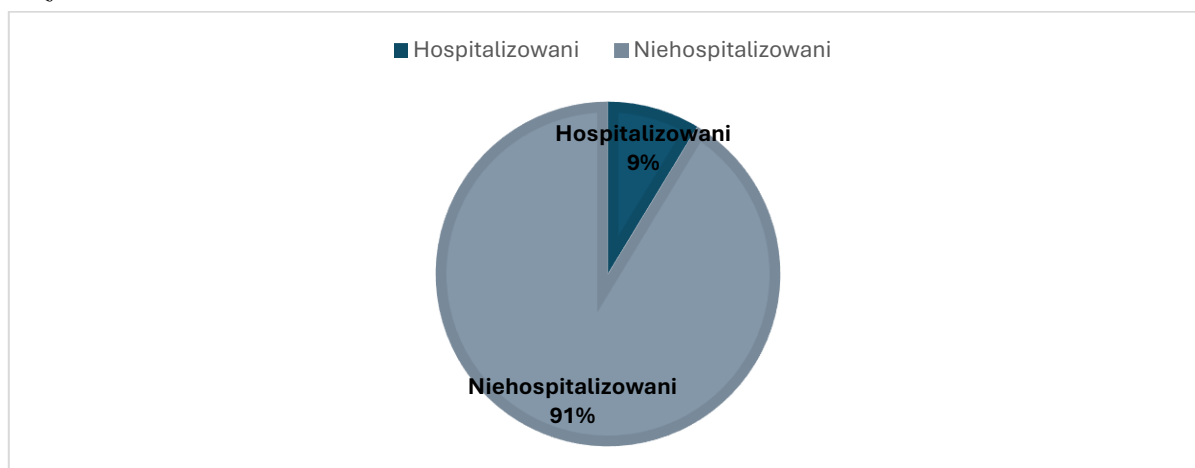
Od 1 stycznia 2023 r. w powiecie braniewskim nie odnotowano zgonu z powodu COVID-19.

Z powodu ciężkiego przebiegu koronawirusa w 2023 r. w powiecie braniewskim hospitalizowano **36 osób**, głównie w na oddziale zakaźnym Szpitala Miejskiego w Elblągu, Powiatowym Centrum Medycznym w Braniewie.

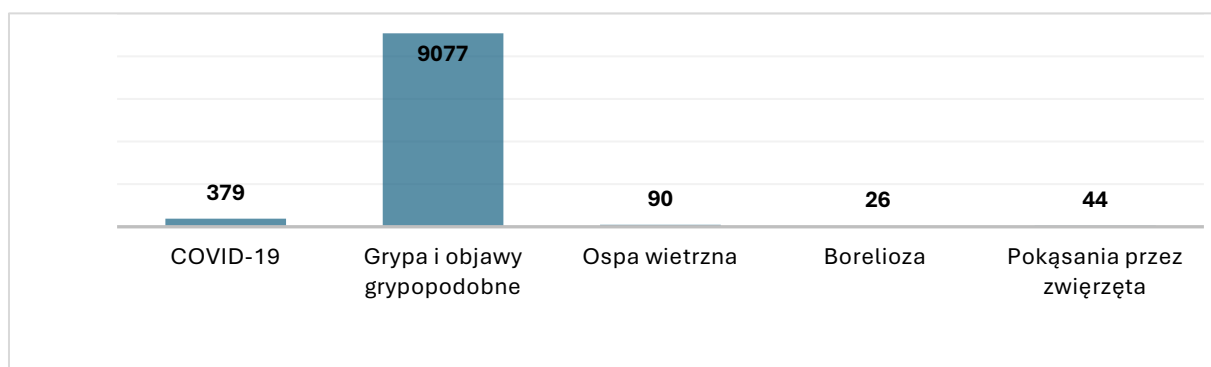
Wykres 4. Ilość osób hospitalizowanych w powiecie braniewskim 2023 r.



Wykres 5. Procentowy rozkład osób hospitalizowanych i nie wymagających specjalistycznego leczenia w roku 2023



Najczęściej zgłaszanymi chorobami zakaźnymi poza zakażeniami SARS-CoV-2(COVID-19) była grypa, zachorowania grypopodobne, ospa wietrzna, borelioza oraz pogryzienia. Poniższy wykres przedstawia choroby zakaźne występujące najczęściej w powiecie braniewskim roku 2023 w stosunku do wszystkich zarejestrowanych zgłoszeń.



Dane epidemiologiczne dotyczące występowania chorób zakaźnych na terenie powiatu braniewskiego w latach 2018-2023 przedstawiono w tabeli 1.

Do wyliczenia współczynników zapadalności przyjęto następujące liczby ludności powiatu braniewskiego (wg GUS):

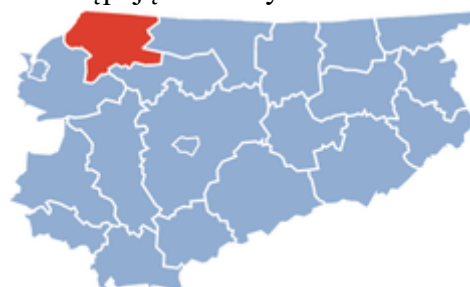
rok 2019 -40 600 mieszkańców (stan na dzień 31.12.2019 r.)

rok 2020 -39 986 mieszkańców (stan na dzień 31.12.2020 r.)

rok 2021 -39 268 mieszkańców (stan na dzień 31.12.2021 r.)

rok 2022 -40 320 mieszkańców (stan na dzień 31.12.2022 r.)

rok 2023 -37 653 mieszkańców (stan na dzień 30.06.2023 r.)



Tab. 1. Liczba zachorowań i zapadalność na wybrane choroby zakaźne w powiecie braniewskim w latach 2019-2023

Lp.	Jednostka chorobowa	2019		2020		2021		2022		2023	
		Liczba zachorowań	Zapadalność	Liczba zachorowań	Zapadalność	Liczba zachorowań	Zapadalność	Liczba zachorowań	Zapadalność	Liczba zachorowań	Zapadalność
1	Zatrucia pokarmowe -salmonelloza	5	12,3	5	12,5	5	12,73	2	4,96	4	10,62
2	Inne bakteryjne zakażenia jelitowe wywołane przez Clostridium difficile	7	17,2	1	2,5	30	76,4	19	47,12	14	37,18
3	Nieżyt jelitowy wywołany przez rotawirusy	34	83,7	6	15,0	6	15,28	31	76,88	2	5,31
4	Wirusowe zakażenia jelitowe norowirusy	0	0	0	0	0	0	5	12,40	3	7,97
5	Wirusowe zakażenia jelitowe inne określone	30	73,90	7	17,5	8	20,37	1	2,48	1	2,48
6	Wirusowe zakażenia jelitowe nieokreślone	0	0	0	0	0	0	0	0	0	0
7	Biegunka i zapalenie żołądkowo – jelitowe do lat 2	2	4,9	1	2,5	4	10,19	6	14,88	8	21,25
8	Biegunka i zapalenie żołądkowo – jelitowe od lat 2 wzwyż	3	7,4	3	7,5	4	10,19	21	52,08	6	15,93
9	Krztusiec	1	2,5	0	0	0	0	0	0	0	0
10	Płonica	19	46,8	4	10,0	0	0	0	0	3	7,97
11	Róża	3	7,4	0	0	1	2,55	0	0	2	5,31
12	Kiła wczesna	0	0	1	2,5	1	2,55	0	0	1	2,65

13	Kiła - inne postacie kiły kiła nieokreślona	0	0	1	2,5	0	0	0	0	0	0
14	Kiła wrodzona i noworodków	0	0	0	0	0	0	0	0	0	0
15	Rzeżączka	0	0	1	2,5	0	0	0	0	0	0
16	Borelioza z Lyme	54	133	20	50,0	8	20,37	49	121,5	26	69,05
17	Osoby szczepione p/ wściekliznie	14	34,5	7	17,5	9	22,92	8	19,84	9	23,90
18	Kleszczowe zapalenie mózgu	0	0	0	0	0	0	2	4,96	7	18,59
19	Wirusowe zapalenie opon mózgowo - rdzeniowych	0	0	0	0	1	2,55	0	0	0	0
20	Ospa wietrzna	134	330	155	387,6	46	117,14	105	260,4	90	239,0
21	Różyczka	0	0	0	0	0	0	0	0	0	0
22	Wirusowe zapalenie wątroby typu C	5	12,3	0	0	0	0	0	0	0	0
23	Wirusowe zapalenie wątroby typu B przewlekłe	9	22,2	2	5,0	2	5,09	8	19,84	18	47,80
24	Wirusowe zapalenie wątroby typu B ostre	0	0	0	0	0	0	0	0	0	0
25	Wirusowe zapalenie wątroby typu A	1	2,5	0	0	0	0	0	0	0	0
26	Świnka (nagminne zapalenie przyusznic)	1	2,5	0	0	0	0	1	2,48	0	0
27	Malaria (zimnica)	0	0	0	0	0	0	0	0	0	0

28	Bąblowica	1	2,5	0	0	1	2,55	0	0	0	0
29	Choroba wywołana przez <i>Streptococcus pneumoniae</i> , inwazyjna – inna określona i nieokreślona	1	2,5	0	0	1	2,55	2	4,96	5	13,28
30	Bakteryjne zapalenie opon mózgowych i/ lub mózgu inne i nieokreślone	1	2,5	0	0	1	2,55	0	0	0	0
31	Grypa – ogółem	574	1413	1922	4806,6	1616	4115,31	5885	14595,7	9077	24107,0
32	Nosiciele HCV	9	22,2	4	10,0	1	2,55	2	4,96	7	18,59
33	Nosiciele pałeczek salmonella	9	22,2	2	5,0	2	5,09	1	2,48	8	21,25
34	Inne bakteryjne zakażenia jelitowe wywołane przez <i>Campylobacter</i>	1	2,5	1	2,5	1	2,55	0	0	3	7,97
35	Inne bakteryjne zakażenia jelitowe nieokreślone	0	0	0	0	2	2,55	1	2,48	0	0
36	Pokąsania przez zwierzęta	55	135	37	87,53	46	117,14	35	86,80	44	116,86
37	Gruźlica	5	12,3	1	2,5	4	10,19	5	12,40	5	13,28
38	Listerioza	0	0	0	0	0	0	0	0	0	0
39	Choroba meningokokowa inwazyjna	1	2,5	0	0	0	0	1	2,48	0	0
40	Zapalenie mózgu inne i nie określone	0	0	0	0	0	0	0	0	0	0
41	Choroba wywołana przez <i>Streptococcus pyogenes</i> , inwazyjna – inna określona i nieokreślona	0	0	0	0	0	0	0	0	0	0
42	Zespół hemolityczno-mocznicowy w przebiegu zak. <i>E. coli</i>	0	0	0	0	0	0	0	0	1	2,65

43	Inne bakteryjne zakażenia jelitowe wywołane przez <i>E. coli</i> enterokrwotoczną (werotoksyczną)	0	0	0	0	0	0	0	0	1	2,65
44	Wirus niedoboru odporności HIV	1	2,5	0	0	0	0	1	2,48	0	0
45	SARS-CoV-2(COVID-19)	0	0	1318	3296,1	2871	7311,30	2281	5657,2	379	1006,56

Tab. 2. Liczba zachorowań i zapadalność na wybrane choroby zakaźne w powiecie braniewskim w roku 2023 w porównaniu do województwa warmińsko-mazurskiego oraz kraju

Lp.	Jednostka chorobowa	KRAJ	WOJEWÓDZTWO WARMIŃSKO-MAZURSKIE		POWIAT BRANIEWSKI	
		Zapadalność	Liczba Zachorowań	Zapadalność	Liczba Zachorowań	Zapadalność
1	Zatrucia pokarmowe -salmonelloza	26,09	266	19,52	4	10,62
2	Biegunka i zapalenie żołądkowo – jelitowe do lat 2	3410,18	422	2175,82	8	21,25
3	Krztusiec	2,46	10	0,73	0	0
4	Płonica	118,42	1088	79,86	3	7,97
12	Kiła	7,93	43	3,16	1	2,65
15	Rzeżączka	3,64	7	0,51	0	0
16	Borelioza z Lyme	66,96	1297	95,20	26	69,05
17	Osoby szczepione p/ wściekliznie	26,46	681	49,98	9	23,90
18	Kleszczowe zapalenie mózgu	1,75	86	6,31	7	18,59
19	Wirusowe zapalenie opon mózgowo - rdzeniowych	4,16	30	2,20	0	0

20	Ospa wietrzna	505,7	5006	367,43	90	239,0
21	Różyczka	0,69	11	0,81	0	0
22	Wirusowe zapalenie wątroby typu C	8,67	124	9,10	0	0
23	Wirusowe zapalenie wątroby typu B przewlekłe	8,26	109	8,00	18	47,80
25	Wirusowe zapalenie wątroby typu A	0,55	3	0,22	0	0
26	Świnka (nagminne zapalenie przyusznic)	2,57	29	2,13	0	0
29	Choroba wywołana przez <i>Streptococcus pneumoniae</i> , inwazyjna – inna określona i nieokreślona	7,72	96	7,05	5	13,28
30	Bakteryjne zapalenie opon mózgowych i/ lub mózgu inne i nieokreślone	1,79	30	2,20	0	0
34	Inne bakteryjne zakażenia jelitowe wywołane przez <i>Campylobacter</i>	56,06	85	6,24	3	7,97
39	Choroba meningokokowa inwazyjna	0,41	8	0,59	0	0
45	SARS-CoV-2(COVID-19)	900,82	12258	899,71	379	1006,56

Ocenę sytuacji epidemiologicznej chorób zakaźnych na terenie powiatu braniewskiego w 2023 r. sporządzono w oparciu o dane dotyczące zachorowań i podejrzeń zachorowań, rejestrowane przez Powiatową Stację Sanitarno-Epidemiologiczną w Braniewie, w ramach prowadzonego nadzoru epidemiologicznego.

Analizując dane epidemiologiczne, stwierdzono, że w powiecie braniewskim wskaźniki zachorowalności na wymienione choroby są istotnie wyższe niż średnia krajowa i regionalna. wirusowe zapalenie wątroby typu B przewlekłe, na przykład, wykazuje znacząco większą liczbę przypadków na 100 000 mieszkańców w porównaniu do innych regionów. Podobnie jest w przypadku kleszczowego zapalenia mózgu oraz choroby wywołanej przez *Streptococcus pneumoniae* w postaci inwazyjnej, a także COVID-19.

Przedstawione informacje dotyczą chorób zakaźnych, które miały wpływ na sytuację epidemiologiczną na terenie powiatu braniewskiego w 2023 roku.

Grypa i zachorowania grypopodobne.

Grypa to ostra wirusowa choroba zakaźna układu oddechowego, którą może spowodować jeden z trzech typów wirusa: A, B lub C. Wirusy grypy typu A i B odpowiadają za epidemiczny wzrost zachorowań, natomiast wirus grypy typu C wywołuje sporadyczne zachorowania, zwykle o przebiegu łagodnym. Powikłania grypy, głównie ze strony układu oddechowego i układu krążenia, mogą prowadzić do poważnych konsekwencji zdrowotnych, ze zgonem włącznie.

W 2012 roku Komisja Europejska wprowadziła zmiany w definicjach przypadków chorób zakaźnych, w tym grypy na potrzeby nadzoru epidemiologicznego. Wprowadzone zmiany nałożyły obowiązek rejestracji wszystkich ostrych infekcji układu oddechowego, jako przypadki grypy lub zachorowań grypopodobnych, dlatego wykazane dane liczbowe są bardzo wysokie.

Wykazana liczba przypadków zachorowań na grypę i zachorowania grypopodobne na przestrzeni lat uwarunkowana jest także, rzetelną zgłaszalnością, dokonywaną do Państwowego Powiatowego Inspektora Sanitarnego, przez lekarzy.

W 2022 roku współczynnik zapadalności na grypę, rozumiany, jako liczba nowych przypadków zachorowań zarejestrowanych w ciągu roku, przypadająca na 100 000 mieszkańców oraz zachorowania grypopodobne na terenie powiatu braniewskiego, uzyskany na podstawie informacji przekazywanych do PSSE przez lekarzy w postaci sprawozdań MZ-55, zwiększył się ponad 1,5-krotnie do roku ubiegłego i wyniósł **24106,9**; liczba przypadków zachorowań -**9077**.

Liczba zachorowań na grypę i zachorowania grypopodobne w latach 2018-2023 w powiecie braniewskim wykres poniżej:



Liczba zachorowań i zapadalność na grypę i zachorowania grypopodobne w latach 2018-2023 w powiecie braniewskim wg współczynnika zapadalności przypadającego na 100 000 mieszkańców

Rok	Liczba zachorowań	Współczynnik zapadalności
2018	386	938,14
2019	574	1413,0
2020	1922	4806,6
2021	1616	4115,31
2022	5885	14598,2
2023	9077	24106,9

Najskuteczniejszym i zalecanym przez lekarzy sposobem profilaktyki i kontroli grypy są regularne, sezonowe szczepienia. Niemniej w 2023 r. w powiecie braniewskim, szacowana liczba osób zaszczepionych przeciwko grypie była bardzo niewielka, w stosunku do liczby mieszkańców i wyniosła **1085** co stanowi wciąż tylko **2,88%** mieszkańców powiatu braniewskiego, liczba osób zaszczepionych p/grypie w porównaniu do roku ubiegłego zmniejszyła się, dlatego też można przypuszczać że mniejsze zainteresowanie szczepieniami wpłynęły na ilość zachorowań.

Odra, różyczka, świnka, ospa wietrzna

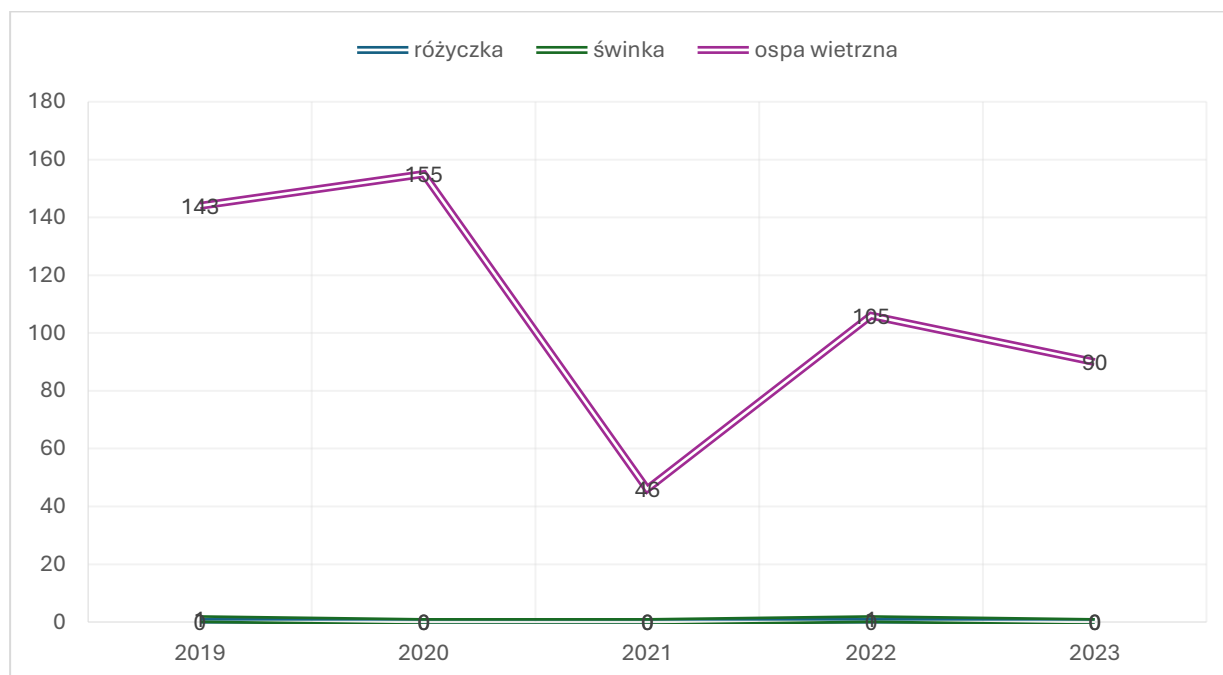
Na terenie powiatu braniewskiego w 2023 r. **nie odnotowano** ani jednego przypadku odry. **Nie odnotowano** również przypadku zachorowań na różyczkę oraz świnkę.

Współczynnik zapadalności na ospę wietrzną w 2023 roku **nieznacznie** spadł w porównaniu do roku ubiegłego.

Poniższa tabela i wykres przedstawiają dane dotyczące liczby zachorowań i zapadalności na różyczkę, nagminne zapalenie przyusznic (świnkę) i ospę wietrzną na terenie powiatu braniewskiego na przestrzeni ostatnich 5 lat.

Choroba zakaźna		2019	2020	2021	2022	2023
różyczka	liczba zachorowań	0	0	0	0	0
	zapadalność	0	0	0	0	0
świnka	liczba zachorowań	1	0	0	1	0
	zapadalność	2,5	0	0	2,48	0
ospa wietrzna	liczba zachorowań	134	155	46	105	90
	zapadalność	330	387,6	117,14	260,4	239,0

Zmiana wartości współczynnika zapadalności na różyczkę, świnkę i ospę wietrzną w latach 2019-2023 w powiecie braniewskim



Błonica, płonica, krztusiec

Błonica, płonica (szkarlatyna) i krztusiec to ostre bakteryjne choroby zakaźne dróg oddechowych. Na terenie powiatu braniewskiego od kilkunastu lat **nie odnotowano** ani jednego przypadku zachorowania na błonicę, w roku ubiegłym nie zarejestrowano również zachorowań na krztusiec.

W porównaniu z rokiem ubiegłym, na terenie powiatu braniewskiego, zarejestrowano na podobnym poziomie zachorowania na płonicę, odnotowano trzy przypadki.

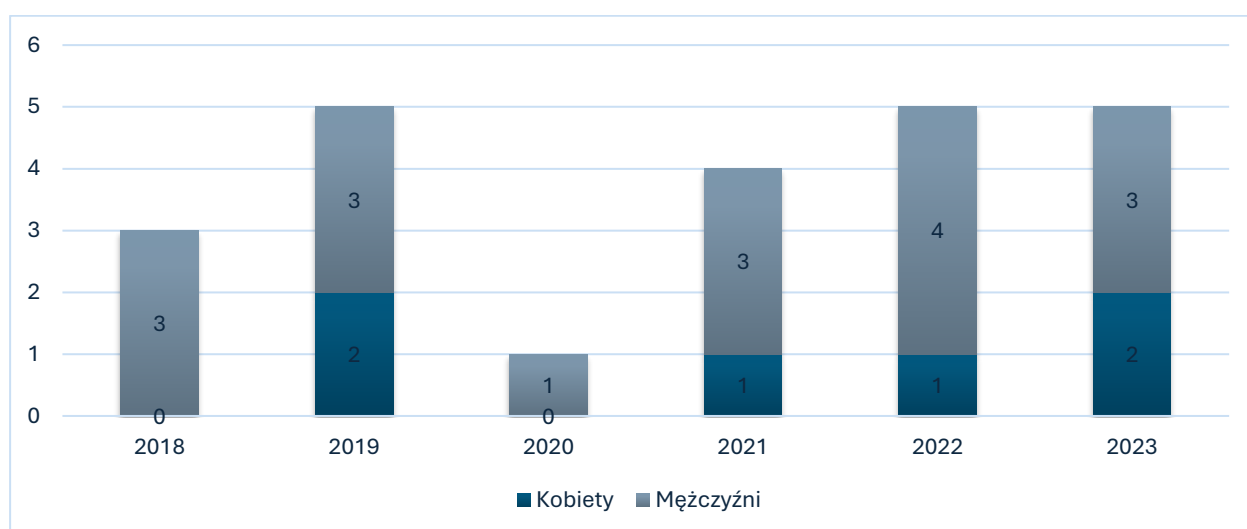
Gruźlica

Państwowy Powiatowy Inspektor Sanitarny w Braniewie rejestruje przypadki podejrzeń/zachorowań na gruźlicę oraz prowadzi nadzór epidemiologiczny nad chorymi i osobami z ich najbliższego otoczenia. W 2023 roku na terenie powiatu braniewskiego zanotowano 5 przypadków zachorowania na gruźlicę.

Chorzy na gruźlicę podlegają ustawowemu obowiązkowi leczenia, a osoby chore na gruźlicę w okresie prątkowania oraz osoby z uzasadnionym podejrzeniem o prątkowanie, dodatkowo, obowiązkowej hospitalizacji.

W 2023 roku zachorowanie dotyczyło dwóch kobiet w wieku 75 i 79 lat oraz trzech mężczyzn w wieku 58 lat, 46 lat oraz 49 lat. Od roku 2018 w powiecie braniewskim liczba przypadków zachorowań na gruźlicę plasuje się na podobnym poziomie.

Liczba zachorowań na gruźlicę mieszkańców powiatu braniewskiego w latach 2018-2023



Zatrucia pokarmowe i zakażenia jelitowe

Zatrucia i zakażenia pokarmowe, czyli ostre schorzenia żołądkowo-jelitowe, mogą być wywoływane przez różne czynniki etiologiczne -bakterie, wirusy, pasożyty, toksyny roślinne i zwierzęce. Zakażenia szerzą się drogą pokarmową, przyczyną zachorowań jest najczęściej spożycie skażonej żywności lub wody. Surowce spożywcze mogą być skażone pierwotnie lub wtórnie przez osoby chore lub nosiciele, pracujący przy produkcji, transporcie, magazynowaniu, dystrybucji i przygotowaniu żywności. Patogeny mogą również ulec namnożeniu w wyniku niewłaściwego przechowywania produktów żywnościowych.

W 2023 roku na terenie powiatu braniewskiego zarejestrowano ogółem 40 przypadków zakażeń żołądkowo-jelitowych i zatruc pokarmowych, w tym 22 przypadków bakteryjnych zatruc/zakażeń pokarmowych i 5 zachorowań o etiologii wirusowej. Wśród pozostałych zarejestrowanych 14 przypadkach chorób zakaźnych przenoszonych drogą pokarmową nie określono czynnika etiologicznego (BNO). W porównaniu do roku 2022, widoczny jest 2-krotny spadek w/w zakażeń.

Zakażenia bakteryjne

Zakażenia bakteryjne z objawami żołądkowo-jelitowymi wywołane były przez *Clostridium difficile*, *Salmonellę* oraz *Campylobacter*

- *Clostridium defficile* – zarejestrowano 14 przypadków, w tym 12 przypadków wymagało hospitalizacji
- *Salmonella* – odnotowano 4 przypadki zachorowań na *Salmonellę* (4 przypadki *Salmonelli Enteritidis*) 4 osoby wymagały hospitalizacji.
- *E-coli eneterokrwotoczna (werotoksyczna)* – 1 przypadek u rocznego chłopca

W ramach sprawowanego nadzoru sanitarno-epidemiologicznego, wykonywano badania u nosicieli, ozdrowieńców oraz osób, które były narażone na zakażenie poprzez styczność z osobami chorymi na salmonellozę.

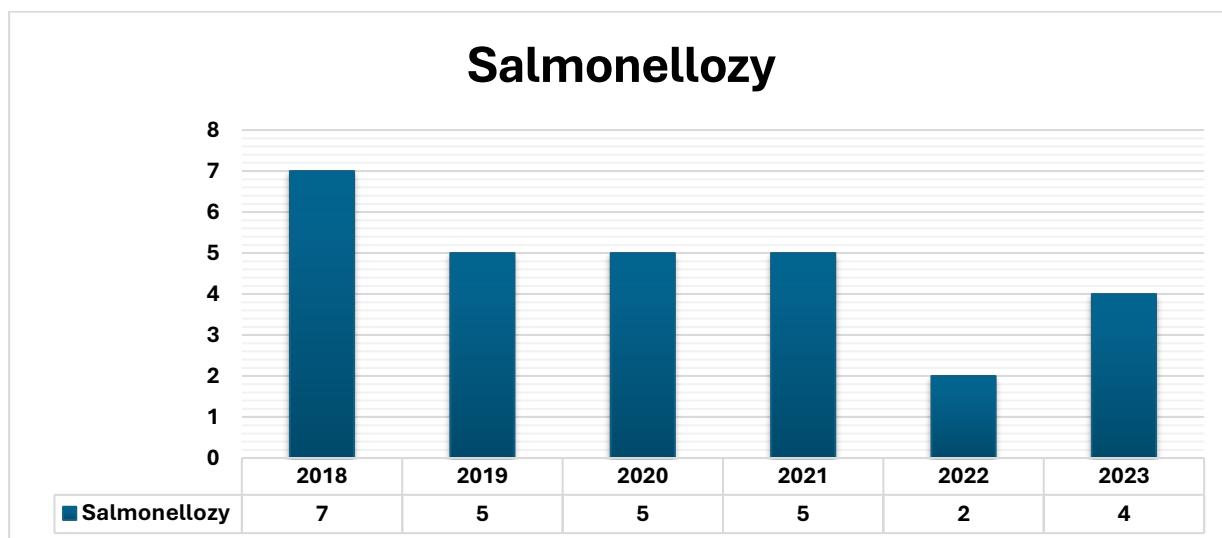
W 2023 roku w powiecie **nie odnotowano** przypadków wirusowego zapalenia wątroby typu A.

Podobnie jak w latach ubiegłych w 2023 roku **nie odnotowano** zachorowań na: dur brzuszny, dury rzekome A B C oraz czerwonkę.

Zestawienie liczby przypadków zachorowań i współczynników zapadalności na bakteryjne choroby zakaźne szerzące się drogą pokarmową w latach 2018-2023 w powiecie braniewskim.

Choroba zakaźna szerząca się drogą przewodu pokarmowego		2018	2019	2020	2021	2022	2023
<i>Salmonella</i>	liczba zachorowań	7	5	5	5	2	4
	zapadalność	17,01	12,3	12,5	12,73	4,96	10,62
<i>Clostridium difficile</i>	liczba zachorowań	12	7	1	30	19	14
	zapadalność	29,16	17,24	2,5	76,4	47,12	37,18
Wirusowe zapalenie wątroby typu A	liczba zachorowań	0	1	0	0	0	0
	zapadalność	0	2,5	0	0	0	0
<i>Campylobacter</i>	liczba zachorowań	0	1	1	1	0	3
	zapadalność	0	2,5	2,5	2,55	0	7,97

Liczba zachorowań na salmonellozy w latach 2018-2023



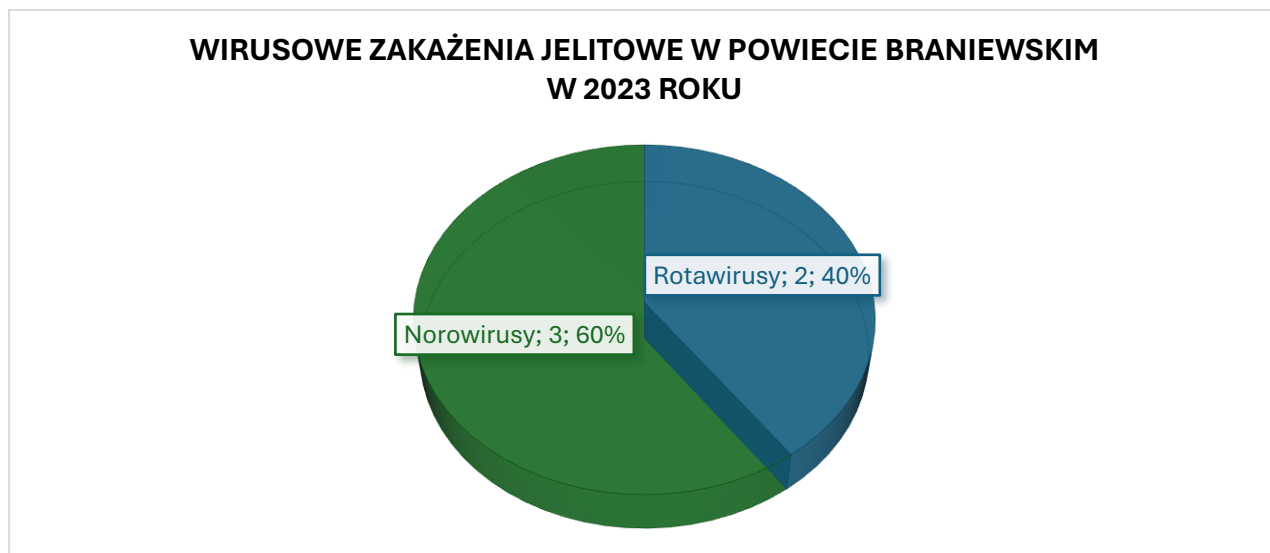
Zakażenia wirusowe

W 2023 roku na terenie powiatu braniewskiego zanotowano **5 przypadków** wirusowych zakażeń jelitowych, z czego ok. 40 % stanowiły zakażenia u dzieci do lat 2 (2 przypadki). 5 osób wymagało hospitalizacji.

W 2023 roku przyczyną wirusowych zakażeń jelitowych były głównie:

- rotawirusy (2 przypadki)
- norowirusy (3 przypadki)

Procentowy rozkład wirusowych zakażeń jelitowych w 2023 roku w powiecie braniewskim



Ogniska chorób przenoszonych drogą pokarmową.

Ognisko choroby przenoszonej drogą pokarmową to wystąpienie przynajmniej dwóch przypadków zachorowań powiązanych epidemiologicznie, spowodowanych przez czynniki przenoszone drogą pokarmową lub wystąpienie sytuacji, w której liczba zgłoszonych przypadków zachorowań jest wyższa od oczekiwanej na danym terenie w określonym czasie i istnieje wspólne źródło tych zachorowań (lub jego podejrzenie).

W 2023 roku na terenie powiatu braniewskiego **nie odnotowano** ogniska chorób zakaźnych.

Choroby pasożytnicze.

Do chorób pasożytniczych, objętych ustawowym obowiązkiem zgłaszania należy toksoplazmoza wrodzona, włośnica, 2 rodzaje tasiemczyc, tj. bąblowica i wągrzyca oraz giardioza (lamblioza).

W 2023 roku **nie odnotowano** przypadku zachorowania na bąblowicę, nie zarejestrowano również przypadków zachorowań na: toksoplazmozę wrodzoną, włośnicę, wągrzycę oraz lambliozę.

Zapalenie opon mózgowo –rdzeniowych i mózgu

Zapalenie opon mózgowo –rdzeniowych

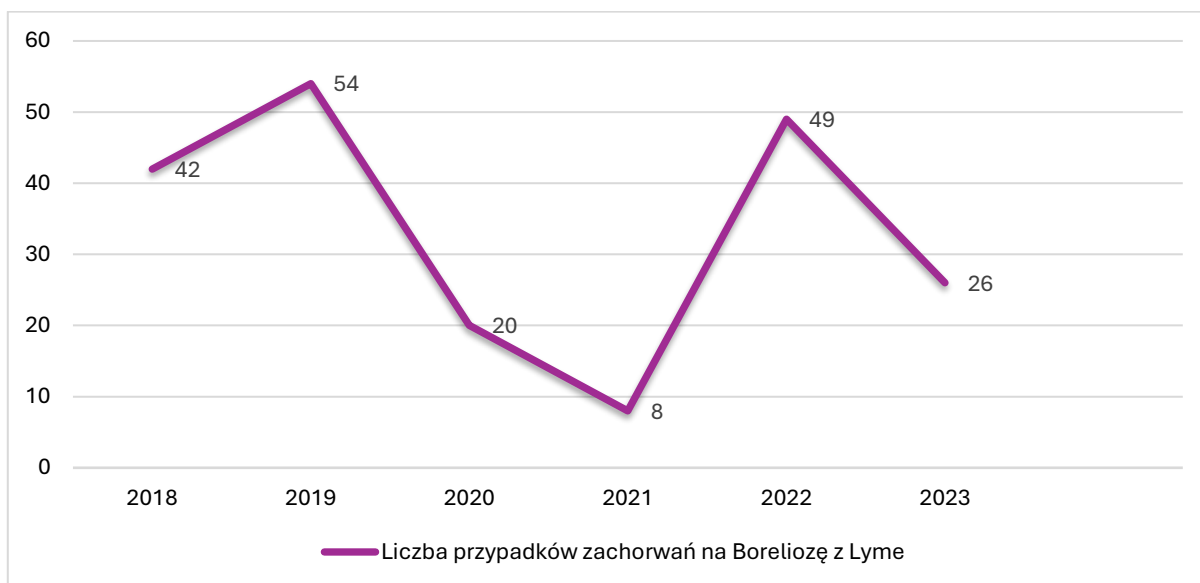
W 2023 roku w powiecie braniewskim **zarejestrowano** 7 przypadków kleszczowego zapalenia mózgu, w porównaniu do roku poprzedniego odnotowano ponad 3-krotny wzrost zachorowań. **Nie odnotowano** natomiast przypadków bakteryjnego zapalenia opon mózgowych.

Borelioza

Borelioza to choroba odkleszczowa. W 2023 roku u mieszkańców powiatu braniewskiego zarejestrowano 26 przypadków zachorowań, w porównaniu do roku 2021 odnotowano prawie 2-krotny spadek zachorowań.



Liczba zachorowań na boreliozę w latach 2018-2023 roku w powiecie braniewskim.



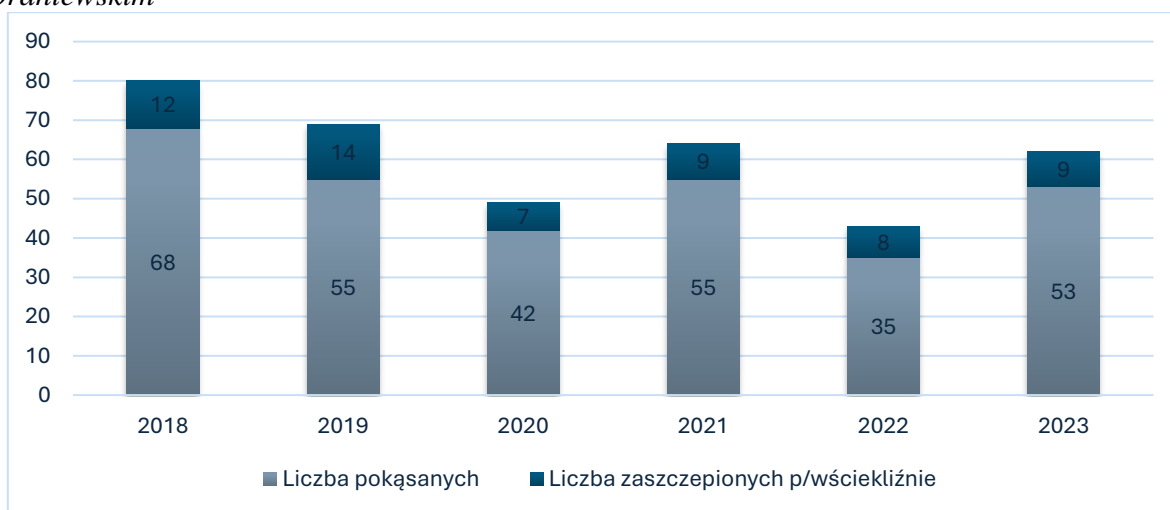
Pokasania przez zwierzęta i szczepienia p/wściekliznie.

Na terenie powiatu braniewskiego od około 30 lat nie stwierdzono przypadku zachorowania na wściekliznę, wśród mieszkańców.

W 2023 roku na terenie powiatu braniewskiego zarejestrowano 53 pokasania przez zwierzęta: głównie psy, koty, a także kontakt ze szczurem i nietoperzem.

Ponadto szczepieniom poekspozycyjnym przeciwko wściekliznie zostało poddanych 9 osób. Konieczność zastosowania immunoprofilaktyki wobec osób pokąsanych wynikała z braku możliwości poddania obserwacji weterynaryjnej zwierzęcia, a co za tym idzie, wykluczenia choroby

Liczba osób poddanych szczepieniom przeciw wściekliznie w latach 2018-2023 w powiecie braniewskim

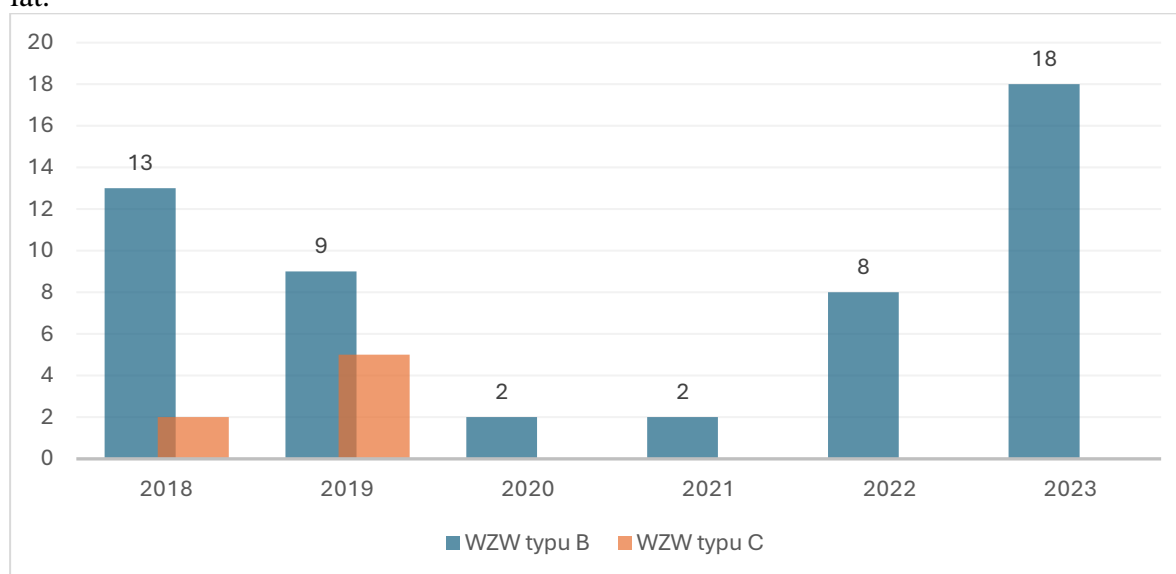


Wirusowe zapalenie wątroby typu B (WZW B) i wirusowe zapalenie wątroby typu C (WZW C) -zakażenia krwiopochodne

Do zakażenia wirusem WZW typu B i WZW typu C może dojść podczas, zabiegów medycznych, jak również upiększających, w trakcie, których dochodzi do naruszenia ciągłości tkanek.

Z uwagi na dużą liczbę bezobjawowych zakażeń oraz brak badań przesiewowych w kierunku w/w wirusów, ocena epidemiologiczna zachorowań na wirusowe zapalenie wątroby typu B i typu C jest nieprecyzyjna. U większości chorych, WZW typu B i WZW typu C występuje w postaci przewlekłej.

Poniższy wykres przedstawia ilość zarejestrowanych na terenie powiatu braniewskiego zachorowań na wirusowe zapalenie wątroby typu B i typu C, na przestrzeni ostatnich siedmiu lat.



- WZW typu B (HBV) – w 2023 roku zarejestrowano 18 przypadków zachorowań, co daje ponad 2-krotny wzrost zachorowań. W porównaniu do roku ubiegłego liczba przypadków wzrosła czterokrotnie. Wszystkie przypadki zachorowań miały charakter przewlekły. Osobom z najbliższego otoczenia zalecono szczepienia przeciwko WZW B.
- WZW typu C (HCV) – w 2023 roku **nie zarejestrowano** przypadków zachorowań

Choroby przenoszone drogą płciową

Państwowy Powiatowy Inspektor Sanitarny w Braniewie, prowadzi rejestr przypadków chorób przenoszonych drogą płciową, takich jak kiła, rzeżączka, chlamydia.

W 2023 roku **zarejestrowano** 1 przypadek kiły wczesnej.



Wirus niedoboru odporności – HIV

W 2023 roku **nie odnotowano** przypadków zarażenia wirusem HIV.

**CHOROBY ZAKAŻNE ZAREJESTROWANE W POWIECIE BRANIEWSKIM W
2023 WG MIEJSCA ZAMIESZKANIA/ PŁCI/ WIEKU/ CZYNNIKA
CHOROBOTWÓRCZEGO:**

1. Zatrucia pokarmowe - salmonellozy – 4 przypadki

2 przypadki zatrucia Salmonellą Enteritidis w wieku 1- 4

2 przypadki zatrucia Salmonellą Enteritidis w wieku 50 – 60

2. Nieżyt jelitowy wywołany przez rotawirusy – 2 przypadki:

1 dziecko 3-4 lata

1 dziecko 5-6 lat

3. Inne bakteryjne zakażenia jelitowe – 18 przypadków:

1 kobieta i 1 mężczyzna z gminy Frombork

4 kobiety i 3 mężczyzn z gminy Braniewo

3 kobiety z gminy Pieniężno

2 kobiety z gminy Lelkowo

1 kobieta i 1 mężczyzna z gminy Płoskinia

1 mężczyzna z gminy Wilczęta

4. Biegunka i zapalenie żołądkowo – jelitowe ogółem– 14 przypadków:

8 przypadków zachorowania wystąpiło u dzieci do lat 2

6 zachorowań u osób od lat 2 wzwyż

5. Płonica – 3 przypadki zachorowania:

2 kobiety z gminy Braniewo

1 osoba z gminy Pieniężno

6. Borelioza - 26 zachorowań:

gmina Braniewo 1 osoba

miasto Pieniężno 6 osób

gmina Pieniężno 10 osób

gmina Płoskinia 3 osoba

gmina Lelkowo 5 osób

gmina Frombork 1 osoba

7. Pokąsania przez zwierzęta – 44 przypadki:

We wszystkich przypadkach nie podejmowano szczepień przeciwko wściekliźnie, uzyskano ujemne wyniki obserwacji zwierząt z weterynarii, zgłoszono:

21 pogryzień przez psy znanych właścicieli

8 pogryzień przez psy własne

5 pogryzienia przez kota znanego właściciela

9 pogryzień przez koty własne

1 pogryzienie przez koszatniczkę domową

8. Osoby szczepione p/ wścieklźnie – 9 przypadków:

Z kontaktu ze zwierzętami w Poradni Chorób Zakaźnych w Elblągu podjęto szczepienia:

- po pogryzieniu przez psy nieznane u 5 osób
- po pogryzieniu przez koty nieznane u 2 osób
- po pogryzieniu przez szczura u 1 osoby
- po pogryzieniu przez nietoperza u 1 osoby

9. Ospa wietrzna – 90 przypadków:

0-1 lat	11
2-4 lata	35
5-9 lat	34
10-14 lat	5
15-19 lata	2
20-24 lata	0
25-29 lat	2
30-35 lat	1

10. Wirusowe zapalenie wątroby typu B przewlekłe – 18 przypadków:

- 13 przypadków z miasta Braniewo
- 1 przypadek z miasta Pieniężno
- 1 przypadek u osoby z gminy Pieniężno
- 2 przypadki z gminy Braniewo
- 1 przypadek z gminy Płoskinia

11. Grypa odnotowano 9077 przypadków zachorowań:

Liczba zachorowań oraz podejrzeń zachorowań na grypę wg wieku chorych:

0-4	1351 zachorowań
5-14	2424 zachorowań
15-64	4342 zachorowań
65 i więcej	960 zachorowań

12. Gruźlica -5 przypadków:

- 79 letnia kobieta z miasta Braniewo
- 58 letni mężczyzna z miasta Braniewo
- 75 letni kobieta z gminy Lelkowo
- 46 letni mężczyzna z miasta Frombork
- 49 letni mężczyzna z gminy Wilczęta

13. Kleszczowe zapalenie mózgu 7 przypadków:

- 2 mężczyzn z gminy Braniewo
- 1 kobieta z miasta Braniewo
- 1 mężczyzna z miasta Braniewo
- 2 kobiety z gminy Pieniężno
- 1 mężczyzna z gminy Wilczęta

14. Zakażenia SARS-CoV-2 odnotowano 379 przypadków zachorowań:

Liczba zachorowań oraz podejrzeń zachorowań na COVID-19 wg wieku u kobiet:

0-4	1 zachorowanie
5-14	0 zachorowań
15-64	127 zachorowań
65 i więcej	102 zachorowania

Liczba zachorowań oraz podejrzeń zachorowań na covid-19 wg wieku u mężczyzn:

0-4	1 zachorowanie
5-14	3 zachorowania
15-64	82 zachorowania
65 i więcej	63 zachorowania

Razem:

0-4	2 zachorowania
5-14	3 zachorowania
15-64	209 zachorowań
65 i więcej	165 zachorowań

STAN SANITARNY PODMIOTÓW WYKONUJĄCYCH DZIAŁALNOŚĆ LECZNICZĄ W 2023 ROKU W POWIECIE BRANIEWSKIM

1. Liczba podmiotów nadzorowanych – 65

- 3 szpitale,
w tym - 1 szpital jednodniowy
- Powiatowy Dom Pomocy Społecznej z Zakwaterowaniem dla Osób z Zaburzeniami Psychicznymi
- 2 Zakłady Opiekuńczo-Lecznicze
- 29 podmiotów leczniczych otwartych,
- 30 obiektów działalności leczniczej, prowadzonej przez praktykę zawodową,
- 11 Punktów Szczepień.

2. Podmioty lecznictwa zamkniętego

Na terenie powiatu braniewskiego znajdują się trzy szpitale:

- Samodzielny Publiczny Specjalistyczny Psychiatryczny Zakład Opieki Zdrowotnej ul. Sanatoryjna 1, 14-530 Frombork
- „Klinika Potocki” Szpital Jednego Dnia ul. Botaniczna 11, 14-500 Braniewo
- Powiatowe Centrum Medyczne spółka z. o. o. , ul. Moniuszki 13, 14-500 Braniewo
- 2 Zakłady Opiekuńczo-Lecznicze ul. Moniuszki 13, 14-500 Braniewo
- Powiatowy Dom Pomocy Społecznej z Zakwaterowaniem dla Osób z Zaburzeniami Psychicznymi, ul. Królewiecka 35, 14-500 Braniewo

3. Działalność kontrolno-represyjna

- liczba kontroli - 43
- liczba decyzji podstawowych - 2
- liczba decyzji zmieniających - 1
- liczba decyzji płatniczych - 1
- liczba decyzji wygasających postępowanie – 1
- liczba postanowień - 1
- liczba tytułów wykonawczych - 1
- liczba postanowień o nałożeniu grzywny (łączna kwota) - 2 na kwotę 2500 zł
- kwota ściągniętych grzywien – 1000 zł
- liczba osób ukaranych mandatami karnymi (łączna kwota), w tym na stanowiskach kierowniczych - 0

4. Poprawa jakości świadczonych usług zdrowotnych w podmiotach 2023r.

Zmiany w celu poprawienia warunków pracy i wizerunku zakładu

Samodzielny Publiczny Specjalistyczny Psychiatryczny Zakład Opieki Zdrowotnej we Fromborku w 2023 roku:

- ✓ **Oddział Psychogeriatryczny**
Pomieszczenie nr. 1.29, 1.42 - odnowienie drzwi poprzez stolarkę i ich odmalowanie.
- ✓ **Oddział Ogólnopsychiatryczny I piętro**
Pomieszczenie nr 1.11, nr 1,05 odmalowanie łazienek dla pacjentów.
- ✓ **Oddział Psychiatrii Sądowej - II piętro**
Pomieszczenie nr 2.57, odmalowanie łazienki dla pacjentów.
- ✓ **Oddział Detoksykacji**
Hol, korytarz przy Sali mityngowej odmalowanie ścian i sufitów, odnowienie lamperii farbą ceramiczną.
- ✓ **Dział Fizjoterapii, gabinet kinezyterapii**
Pomieszczenie dodane do struktury, ułożenie nowej instalacji elektrycznej, częściowe zbiecie luźnych tynków, usunięcie starych powłok malarskich, wstawianie drzwi, montaż paneli podłogowych, odmalowanie pomieszczenia.
- ✓ **Dział Fizjoterapii, gabinet hydroterapii**
Pomieszczenie nr 52 – przebudowa ścianki boksu w gabinecie hydroterapii.
Uzupełnienie ubytków w terakocie podłogowej, montaż wirówki do kończyn dolnych.
- ✓ **Parter - gabinet dyrektora ds. techniczno-eksploatacyjnych**
Uzupełnienie ubytków w ścianach, odmalowanie, montaż nowych listew przypodłogowych.

✓ **Parter - gabinet dyrektora ds. pielęgniarstwa**

Uzupełnienie ubytków w ścianach, odmalowanie.

✓ **Suterena**

Pomieszczenie nr 0,64 uzupełnienie ubytków w ścianach, odmalowanie, montaż okna, montaż instalacji hydraulicznej między innymi umywalki, wymiana instalacji elektrycznej, montaż paneli podłogowych.

✓ **Studnia 3b – własne ujęcie wody**

Naprawa części i wymiana pompy głębinowej, odmalowanie pomieszczenia, postawienie nowego ogrodzenia zabezpieczającego studnię.

✓ **Teren przyszpitalny – boisko dla pacjentów**

Wykonanie nowego ogrodzenia, montaż bramki wejściowej.

Samodzielny Publiczny Specjalistyczny Psychiatryczny Zakład Opieki Zdrowotnej w 2023r. realizował projekt ze środków unijnych pn. „Wzrost odporności SPSPZOZ we Fromborku na przyszłe pandemie poprzez doposażenie szpitala w sprzęt medyczny, rehabilitacyjny oraz teleinformatyczny”.

Projekt dofinansowany w ramach Regionalnego Programu Operacyjnego Województwa Warmińsko-Mazurskiego na lata 2014-2020.

Data rozpoczęcia realizacji projektu: 2023.03.01

Data zakończenia realizacji projektu : 2023.12.29.

W 2023r., w szpitalu nie tworzono oddziałów epidemicznych COVID-19, nie zarejestrowano ognisk epidemicznych. W przypadku rozpoznania zakażenia SARS-CoV-2 u pacjenta, leczenie kontynuowano w oddziałach macierzystych, gdzie tworzono doraźnie strefy izolacyjne z zachowaniem bezpieczeństwa dla innych.

Powiatowe Centrum Medyczne spółka z. o. o. ul. Moniuszki 13, 14-500 Braniewo

✓ **Oddział Wewnętrzny**

– zakupiono: 1 przepływowy oczyszczacz powietrza, 3 fotele biurowe i 1 sofę.

✓ **Centralna sterylizatornia**

– montaż punktu sanitarnego-umywalki między strefą brudną i czystą.

✓ **Zakład Opiekuńczo-Lecznicy PSY**

– zakupiono: 8 łóżek rehabilitacyjnych z szafkami plus 2 wersalki, zostały odmalowane wszystkie pomieszczenia w zakładzie.

✓ **Zakład Opiekuńczo-Lecznicy SPO**

– zakup 1 wózka do przewożenia pacjentów, 1 telewizor i 1 zmywarkę do naczyń..

- ✓ **Blok Operacyjny**
 - zakupiono: 2 aparaty do znieczulenia, 1 stół zabiegowy, 1 stół operacyjny, 1 wózek anestezyjologiczny, 1 wózek reanimacyjny, 1 defibrylator, 1 ogrzewacz do płynów infuzyjnych oraz 1 aparat do artroskopii.
- ✓ **Oddział Chirurgiczny**
 - zakupiono: 20 łóżek szpitalnych, 1 wózek do przewożenia pacjenta, 1 ssak chirurgiczny.
- ✓ **Dział fizykoterapii i rehabilitacji:**
 - zakupiono sprzęt: 1 Mutitronic i 1 materac rehabilitacyjny.
- ✓ **Pracownia Endoskopii**
 - zakupiono 1 zestaw wideokolonoskopowy.
- ✓ **Kuchnia Szpitalna**
 - zakupiono: piec konwencyjno-parowy, 1 klimatyzator, 2 stoły gastronomiczne ze stali nierdzewnej, kuchenkę mikrofalową i patelnię elektryczną.
- ✓ **Sekcja Gospodarcza**
 - zakupiono: 1 samochód dostawczy marki Ford, 1 kosiarkę spalinową.
- ✓ **Dział Administracji**
 - zakupiono sprzęt teleinformatyczny.

W 2023r., w szpitalu nie tworzono oddziałów epidemicznych COVID-19, w przypadku rozpoznania zakażenia SARS-CoV-2 u pacjenta, leczenie kontynuowano w oddziałach macierzystych, gdzie tworzono doraźnie strefy izolacyjne z zachowaniem bezpieczeństwa dla innych. Zarejestrowano 1 ognisko epidemiczne SARS-CoV-2.

Przedłużono termin wykonania zaleceń z decyzji z dnia 18.01.2021 znak E.4020.1.3.2021 określonych w punkcie 3, 6, 7, 9, 12,15, 16, 17, 18,19,20,21, 22 w/w decyzji do dnia 31.12.2024r.

„Klinika Potocki” Szpital Jednego Dnia ul. Botaniczna 11, 14-500 Braniewo

Szpital Jednego Dnia w 2023r. nie dokonał żadnych zmian technicznych i lokalowych. Szpital Jednego Dnia nie zajmował się świadczeniem usług w związku z COVID-19.

5. Podmioty lecznicze, obiekty działalności leczniczej, prowadzonej przez praktykę zawodową - 21

- liczba kontroli – 14
- decyzji podstawowych wystawiono – 0
- decyzji płatniczych wystawiono -0
- tytułów wykonawczych wystawiano -0
- postanowień o nałożeniu grzywny nie nakładano, nie karano mandatami karnymi,
- w podmiotach leczniczych i w praktyce zawodowej jest 16 autoklawów,
- wykonano przez użytkowników 192 kontrole wewnętrzne biologicznych procesów sterylizacji autoklawów

- przez użytkowników,
- zakwestionowanych nie było,
 - każdy podmiot zabiegowy ma podpisaną umowę na utylizację odpadów medycznych,
 - bieżący stan sanitarny w podmiotach zachowany, sprzątanie odbywa się przez przeszkolony personel.

Podczas kontroli w podmiotach leczniczych pracownicy Powiatowej Stacji Sanitarno-Epidemiologicznej w Braniewie zalecają stosowane „Ogólnych wytycznych dla wszystkich podmiotów wykonujących procesy dekontaminacji, w tym sterylizacji wyrobów medycznych i innych przedmiotów wielorazowego użytku wykorzystywanych przy udzielaniu świadczeń zdrowotnych oraz innych czynności, podczas których może dojść do przeniesienia choroby zakaźnej lub zakażenia” z października 2017 r.

Podmioty lecznicze i praktyki zawodowe działają zgodnie z Rozporządzeniem Ministra Zdrowia z dnia 26 marca 2019 r. w sprawie szczegółowych wymagań, jakim powinny odpowiadać pomieszczenia i urządzenia podmiotu wykonującego działalność leczniczą (Dz. U. z 2022 r., poz. 402)

WNIOSKI:

1. Kontrole przeprowadzone w podmiotach wykonujących działalność leczniczą przez pracowników nadzoru, w 2023 r. stwierdzono podczas 52 kontroli poprawny stan higieniczno-sanitarny, 2 kontrole zakończono wydaniem decyzji płatniczych, wydano 1 tytuł wykonawczy, 2 postanowienia o nałożeniu grzywny na kwotę 2500 zł.
2. W podmiotach leczniczych, stosuje się wyłącznie autoklawy parowe.
3. Ocena ryzyka zawodowego przez personel medyczny pozwala na analizę zagrożeń oraz opracowanie procedur postępowania co chroni przed zawodowymi zagrożeniami.

SZCZEPIENIA OCHRONNE

Szczepienia ochronne są skuteczną i powszechnie akceptowaną społecznie metodą zapobiegania zachorowaniom na choroby zakaźne, zarówno w wymiarze zapobiegania zachorowaniom u osoby poddanej szczepieniom ochronnym, jak również kształtowania odporności całej populacji na zachorowania. Obowiązek szczepień wiąże się z dążeniem do uzyskania maksymalnej ochrony przed zakażeniem, a w dalszej perspektywie do zlikwidowania (eradykacji) poszczególnych chorób zakaźnych. Tylko uodpornienie wysokiego odsetka osób –ponad 80-90% gwarantuje zahamowanie krążenia drobnoustroju i ochronę osób nie tylko zaszczepionych, lecz również tych, które z jakichkolwiek powodów nie zostały zaszczepione. To właśnie zjawisko odporności zbiorowiskowej stanowi społeczne uzasadnienie obowiązku szczepień.

Realizacja szczepień ochronnych w 2023 roku

Analiza wykonania szczepień ochronnych na terenie powiatu braniewskiego przedstawia się następująco:

- na poziomie wysokim, tzn. 98,84% utrzymywała się wszczepialność przeciwko gruźlicy dzieci do 1 roku życia,
- wykonawstwo szczepień przeciwko odrze, śwince, różyczce u dzieci w wieku 13-14 miesięcy pozostaje na tym samym poziomie jak w roku poprzednim – 94,87%
- wykonanie dawki przypominającej przeciwko błonicy, tężcowi, krztuścowi u dzieci w 6 roku życia wyniósł 95,18 %.
- w grupie dzieci szkolnych wykonanie szczepień przeciwko błonicy, tężcowi, krztuścowi w 14 roku życia wyniosło 97,31 %
- w 2023 r. szczepienia uzupełniające w 6 r.ż. p/poliomyelitis kształtują się na poziomie 95,18 %,
- szczepienia przypominające w 6 r.ż. przeciwko odrze, śwince, różyczce nieznacznie się zmniejszyły - 93,98%,
- od 2015 roku Powiatowa Stacja Sanitarno-Epidemiologiczna w Braniewie odnotowuje coraz więcej zgłoszeń o osobach uchylających się od szczepień ochronnych co niewątpliwie ma wpływ na % wyszczepienia w powiecie,
- liczba dzieci niezaczepionych z powodu uchylania się od obowiązku przez rodziców/opiekunów prawnych – 16.

*PROCENTOWE WYKONANIE SZCZEPIEŃ OBOWIĄZKOWYCH
W POWIECIE BRANIEWSKIM W LATACH 2018-2023*

Szczepienie ochronne	2018	2019	2020	2021	2022	2023
BŁONICA, TEŻEC, KRZTUSIEC						
<i>w 1 roku życia (pierwotne)</i>	61,6%	59,06%	61,17%	55,02%	55,75%	71,10%
POLIOMYELITIS						
<i>w 1 roku życia</i>	61,6%	59,06%	61,17%	55,02%	55,75%	71,10%
<i>w 2 roku życia</i>	66,2%	68,71%	64,85%	63,23%	60,16%	70,09%
HAEMOPHILUS INFLUENZAE TYPU B						
<i>w 1 roku życia (podstawowe)</i>	61,6%	59,06%	59,79%	55,02%	55,75%	71,10%
<i>w 2 roku życia (uzupełniająca)</i>	66,2%	68,71%	64,85%	63,23%	60,16%	70,09%
S.PNEUMONIAE						
<i>w 1 roku życia</i>	71,6%	75,00%	63,57%	65,50%	70,35%	72,83%
<i>w 2 roku życia (uzupełniająca)</i>	93,9%	92,33%	94,55%	94,84%	89,02%	93,16%
ODRA, ŚWINKA, RÓŻYCZKA						
<i>w 2 roku życia (podstawowe)</i>	97,5%	95,71%	99,09%	95,48%	93,50%	94,87%
<i>w 6 roku życia (przypominająca)</i>		96,17%	96,30%	91,09%	93,52%	93,98%
<i>w 10 roku życia (przypominająca)</i>	97,2%	99,19%	98,15%	97,89%	97,34%	
BŁONICA, TEŻEC, KRZTUSIEC + POLIOMYELITIS						
<i>w 6 roku życia</i>	97,6%	98,23%	97,31%	94,83%	96,06%	95,18%
GRUŻLICA						
<i>noworodki</i>	100%	100%	100%	100%	100%	98,84%
TD						
<i>w 19 roku życia</i>	99,3%	99,73%	93,47%	95,28%	98,20%	97,85%

Szczepienia zalecane

W minionym roku sprawozdawczym szczepionkami zalecanymi przez Ministra Zdrowia uodpornionych zostało 1658 osób. Z tego tytułu zaszczepionych zostało:

- 1085 osoby przeciwko grypie,
- 12 osób przeciwko zakażeniu *Streptococcus pneumoniae*,
- 43 osób przeciwko wirusowemu zapaleniu wątroby typu B,
- 31 osoby przeciwko ospie wietrznej,
- 24 osoby przeciwko zakażeniu *Neisseria meningitidis*,
- 20 osób przeciwko błonicy,
- 360 osób przeciwko tężcowi,
- 19 osób zaszczepiono przeciwko kleszczowemu zapaleniu mózgu,
- 55 osób przeciwko zakażeniu brodawczakiem ludzkim,
- 7 osób przeciwko krztuścowi,
- 1 osoba zaszczepiona przeciwko *Hemophilus influenzae typu B*,
- 1 osoba zaszczepiona przeciwko durowi brzuszemu.

Sekcja Szczepień Ochronnych podczas działalności kontrolnej w Punktach Szczepień zwracała uwagę na edukację poprzez formy wizualne, propagujące zalecane szczepienia ochronne, ponadto na bieżąco personel informował pacjentów oraz rodziców dzieci o celowości i możliwościach szczepień zalecanych.

Nadzór nad wykonawstwem szczepień ochronnych.

Na terenie działalności Państwowego Powiatowego Inspektora Sanitarnego w Braniewie, w roku sprawozdawczym funkcjonowało 11 Punktów Szczepień.

Pracownicy Państwowego Powiatowego Inspektora Sanitarnego w Braniewie, na mocy Ustawy o Państwowej Inspekcji Sanitarnej, prowadzili nadzór nad realizacją programu szczepień ochronnych przez podmioty lecznicze.

W 2023 roku skontrolowano 11 Punktów Szczepień przeprowadzając 11 kontroli. Podczas kontroli nie stwierdzono nieprawidłowości.

W trakcie prowadzonych działań kontrolnych sprawdzano:

- sposób prowadzenia dokumentacji medycznej –kart uodpornienia (zapisy wykonanych szczepień oraz informowania rodziców/opiekunów prawnych o terminie kolejnego szczepienia, zgodność wykonanych szczepień z wytycznymi w PSO, zachowania właściwych terminów szczepień),
- sposób przechowywania oraz transportu preparatów szczepionkowych (sprzęt do transportu, sposób monitorowania temperatury w urządzeniach chłodniczych, zapisy temperatur)
- warunki, w jakich wykonywane są szczepienia ochronne, tj. wyposażenie punktu szczepień
- terminy ważności sprzętu medycznego,
- posiadanie zestawu leków przeciwwstrząsowych,
- procedury postępowania na wypadek awarii zasilania lub awarii urządzenia chłodniczego,
- posiadanie kwalifikacji przez personel wykonujący szczepienia ochronne,

- realizację zadań zgodnie z obowiązującymi przepisami, tj. zgłaszanie niepożądanych odczynów poszczepiennych, sposób dokumentowania wykonanych szczepień, prowadzenie zapisów dotyczących informowania pacjentów o szczepieniach ochronnych, gospodarka preparatami szczepionkowymi, sposoby przekazywania kart uodpornienia w przypadku zmiany świadczeniodawcy, przekazywanie sprawozdań ze szczepień.

Na terenie powiatu braniewskiego, szczepienia są wykonywane w punktach szczepień, których pomieszczenia i urządzenia pod względem fachowym i sanitarnym są zgodne z obowiązującymi przepisami.

Szczepionki do przeprowadzania szczepień ochronnych przechowywane były w chłodziarkach, w których zapewniono prawidłowy monitoring temperatury



Niepożądane Odczyny Poszczepienne (NOP)

W powiecie braniewskim 2023 roku **nie odnotowano** przypadków niepożądanych odczynów poszczepiennych.

SEKCJA HIGIENY KOMUNALNEJ

W roku 2023 r. nadzorem objęte były **333** obiekty, w tym: **307** obiektów użyteczności publicznej, **26** urządzeń wodnych.

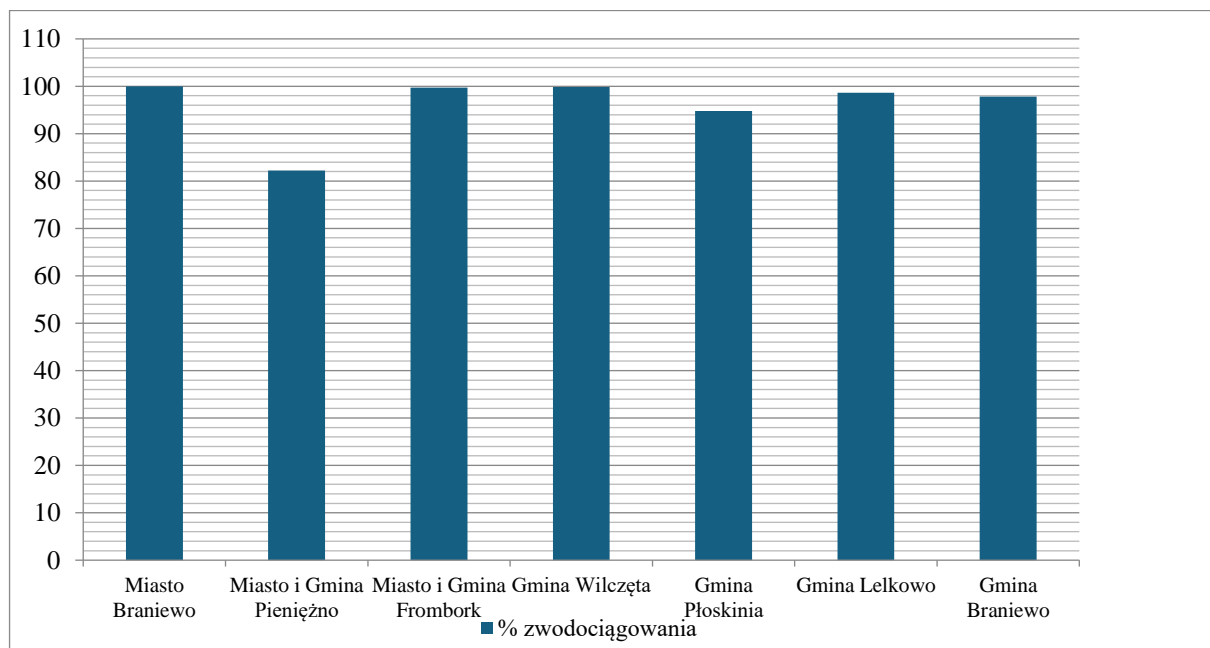


WODA PRZEZNACZONA DO SPOŻYCIA

Jakość wody przeznaczonej do spożycia powinna odpowiadać wymaganiom określonym w rozporządzeniu Ministra Zdrowia w sprawie jakości wody przeznaczonej do spożycia. Zgodnie z tym rozporządzeniem woda jest w pełni bezpieczna dla zdrowia, jeżeli jest wolna od mikroorganizmów chorobotwórczych i pasożytów w liczbie stanowiącej potencjalne zagrożenie dla zdrowia ludzkiego, wszelkich substancji w stężeniach stanowiących potencjalnie dla zdrowia ludzkiego oraz nie wskazuje agresywnych właściwości korozyjnych.

Woda w urządzeniach zbiorowego zaopatrzenia w wodę ludności w powiecie braniewskim pochodzi w 100 % z ujęć podziemnych. W 2023 roku nadzorem Państwowego Powiatowego Inspektora Sanitarnego w Braniewie objętych było 26 urządzeń wodociągowych, tj.: 14 urządzeń o produkcji wody < 100m³/dobę, 9 urządzeń o produkcji wody 101-1000 m³/dobę, 1 urządzenie o produkcji wody >1001-10000 m³/dobę oraz 2 studnie publiczne.

W powiecie braniewskim 36667 osób posiada grupowe zaopatrzenie w wodę, co stanowi 96,46 % ogółu mieszkańców. Z własnych ujęć korzysta 1342 osoby, czyli 3,53%.



Wyk. 1: Stopień zwodociągowania powiatu braniewskiego

W 2023 r. przeprowadzono w ramach nadzoru 92 kontrole jakości wody przeznaczonej do spożycia (54 kontrole podstawowe, 22 kontrole sprawdzających i 16 dodatkowych kontroli jakości wody), oraz 28 kontrole urządzeń wodnych.

Pobrano do analizy 180 prób wody do spożycia (132 prób z nadzoru, 48 prób dodatkowych). Administratorzy wodociągów w ramach kontroli wewnętrznej przedłożyli sprawozdania z badań wody przeznaczonej do spożycia. Próby pobierane były do badań wg ustalonego i zaopiniowanego przez Państwowego Powiatowego Inspektora Sanitarnego w Braniewie harmonogramu. Badania jakości wody pobranej do badań laboratoryjnych przez pracowników Powiatowej Stacji Sanitarno-Epidemiologicznej w Braniewie prowadzone były w Laboratorium Wojewódzkiej Stacji Sanitarno-Epidemiologicznej Laboratorium Badań Środowiskowych i Żywności w Olsztynie oraz Laboratorium w Elblągu. Natomiast badania wody wykonywane przez zarządzających wodociągami wykonywane były w laboratoriach akredytowanych, posiadających zatwierdzony system jakości prowadzonych badań wody przez właściwego Państwowego Powiatowego Inspektora Sanitarnego.

Na terenie powiatu braniewskiego w 2023 r. w 2 wodociągach stwierdzono brak przydatności wody do spożycia w związku z przekroczeniami wartości parametrów mikrobiologicznych, natomiast w 4 wodociągach stwierdzono warunkową przydatność wody do spożycia.

Brak przydatności wody do spożycia dotyczył wodociągu publicznego w Rudłowie – bakterie grupy coli (39 jtk/100ml, 11 jtk/100ml) oraz dwukrotnie wodociągu publicznego w Krzyżewie – enterokoki (8 jtk/100ml) i ponownie z uwagi na bakterie grupy coli (2jtk/100ml), enterokoki (1jtk/100ml.)

Warunkową przydatność wody do spożycia stwierdzono dwukrotnie w wodociągu publicznym w Pierzchałach: ze względu na skażenie bakteriami grupy coli (w ilości 3 jtk/100ml i 5 jtk/100m) i przekroczenie ogólnej liczby mikroorganizmów (285 jtk/1ml, 300 jtk/1ml). Skażenia mikrobiologiczne wody stwierdzone w wodociągach były zazwyczaj krótkotrwałe. Podejmowane były działania naprawcze (dezynfekcja, płukanie sieci), które przyniosły poprawę jakości wody do spożycia. Administratorzy w czasie, gdy woda nie spełniała odpowiednich wymagań (brak przydatności wody do spożycia) zaopatrywali odbiorców w wodę do spożycia (woda butelkowana).

Z uwagi na kwestionowaną jakość wody pod względem fizykochemicznym zobowiązano w drodze decyzji administratorów do doprowadzenia wody do spożycia do wymaganych norm sanitarnych. Powyższe decyzje dotyczyły:

- wodociągu publicznego w Piotrowcu (przekroczenie dotyczyło jonu amonowego, manganu, żelaza),

- wodociągu publicznego w Głębocku (przekroczone były związki manganu, żelaza, jonu amonowego oraz mętność),
- wodociągu lokalnego w Pierzchałach - Elektrownia (stwierdzono przekroczenia związków fizykochemicznych tj. mętności, żelaza, jonu amonowego, manganu).

Ponadnormatywne zawartości związków fizykochemicznych wymagały m. in. wymiany złóż filtracyjnych, wymiany systemu napowietrzania wody czy intensywnego płukania sieci.

Studnie publiczne we Fromborku przy ul. Rybackiej, jak i ul. Kościelnej nie były czynne w tym sezonie letnim z przyczyn technicznych.

W przypadku wszystkich wodociągów, ujęcia wody mają wyznaczone strefy ochrony bezpośredniej, które są ogrodzone, prawidłowo oznakowane i zagospodarowane. Studnie również są zabezpieczone przed dostępem osób nieupoważnionych.

W 2023r. w powiecie braniewskim wybudowano łącznie 20,08 km nowej sieci wodociągowej t. j.:

- Wodociąg Publiczny w Pieniężnie: 0,2524 km,
- Wodociąg Publiczny w Piotrowcu: 0,385 km,
- Wodociąg Publiczny w Przebędowie: 0,200 km.

GOSPODARKA WODNO- ŚCIEKOWA:

Wykaz miejscowości skanalizowanych i procent miejscowości skanalizowanych w powiecie:

GMINA BRANIEWO: 59 miejscowości:

22 miejscowości skanalizowanych zbiorowo, co stanowi 37,3%:

(Bemowizna, Brzeszczyny, Glinka, Gronowo, Gronówko, Klejnowko, Młoteczno, Rudłowo, Szyleny – wieś, Szyleny osada, Szyleny- kolonia, Ułowo, Zawierz, Żelazna Góra, Lipowina, Maciejewo, Rogity, Podleśne, Zgoda, Nowa Pasłęka, Stara Pasłęka, Siedlisko).

35 miejscowości skanalizowanych indywidualnie, co stanowi 59,3%

(Bobrowiec, Cielętnik, Garbina, Goleszewo, Grodzie, Grzechotki, Grzędowo, Jarocin, Józefowo, Kalina, Kiersy, Klejnowo, Krasnolipie, Krzewno, Leśniczówka Dąbrowa, Marcinkowo, Mikołajewo, Pęciszewo, Podgórze, Prątnik, Prętki, Rodowo, Różaniec, Rusy, Rydzówka, Sarniki, Stępień, Strubiny, Świętochowo, Ujście, Wielewo, Wikielec, Wilki, Wola Lipowska, Zakrzewiec)

2 miejscowości bez kanalizacji, miejscowości niezamieszkałe, co stanowi 3,4%

(Działy, Skarbkowo)

GMINA PŁOSKINIA: 25 miejscowości:

10 miejscowości skanalizowanych zbiorowo, co stanowi 40%

(Płoskinia, Chruściel, Długobór, Dąbrowa, Jarzębiec, Piórkowo, Pierzchały, Strubno, Stygajny, Wysoka Braniewska).

15 miejscowości skanalizowanych indywidualnie, co stanowi 60%

(Płoskinia-Kolonia, Bliżewo, Czosnowo, Demity, Giedyle, Lubnowo, Łojewo, Łozy, Pielgrzymowo, Pierławki, Podlechy, Robuzy, Szalmia, Tolkowiec, Trąbki)

GMINA FROMBORK: 17 miejscowości

3 miejscowości skanalizowanych zbiorowo, co stanowi 17,7%

(Frombork, Narusa, Bogdany)

14 miejscowości skanalizowanych indywidualnie, co stanowi 82,3%

(Krzyżewo, Jędrychowo, Krzywiec, Wierzno Wielkie, Nowe Sadłuki, Biedkowo, Ronin, Drewnowo, Baranówka, Wilanowo L., Nowiny, Baranówka L., Biedkowo Os., Niewiastowo)

GMINA PIENIEŻNO: 38 miejscowości

7 miejscowości skanalizowanych zbiorowo, co stanowi 18,4%

(Pieniężno Pierwsze, Pieniężno, Sawity, Łoźnik, Białczyn, Kierpajny Wielkie, Wojnity, Kajnity).

31 miejscowości skanalizowanych indywidualnie, co stanowi 81,6%

(Bornity, Borowiec, Brzostki, Cieszęta, Gaudyny, Gajle, Glebiska, Jesionowo, Jeziorko, Kierpajny Małe, Kiersiny, Kowale, Lechowo, Łubianka, Łajsy, Niedbałki, Pajtuny, Pakosze, Pawły, Pełty, Piotrowiec, Pluty, Posady, Różaniec, Wyrębiska, Wopy, Żugienie)

GMINA LELKOWO: 29 miejscowości

3 miejscowości skanalizowane zbiorowo, co stanowi 10,3%

(Lelkowo, Wyszkowo, Zagaje)

15 miejscowości skanalizowanych indywidualnie, co stanowi 51,7%

(Bartki, Dębowiec, Głębock, Jachowo, Jarzeń, Jarzeński Młyn, Krzekoty, Kwiatkowo, Lutkowo, Piele, Przebédowo, Szarki, Wilknity, Wołowo, Zdrój)

11 miejscowości nieskanalizowanych, co stanowi 38%

(Bieńkowo, Grabowiec, Miłaki, Młyniec, Nałaby, Perwilty, Słup, Sówki, Wilknicki Młyn, Wola Wilknicka, Giedawy).

GMINA WILCZETA: 19 miejscowości

9 miejscowości skanalizowane zbiorowo, co stanowi 47,4%

(Dębień, Gładysze, Góry, Karwiny, Słobity-Stacja, Słobity, Spędy, Tatarki, Wilczęta)

10 miejscowości skanalizowanych indywidualnie, co stanowi 52,6%

(Bardyny, Bronki, Dębiny, Jankówko, Księżno, Lipowa, Ławki, Nowica, Sopoty, Stare Siedlisko).

Ogółem na 187 miejscowości powiatu braniewskiego, 54 jest skanalizowanych zbiorowo, co stanowi 28,9%, skanalizowanych indywidualnie (korzystający oczyszczalni przydomowych oraz szamb) 120 miejscowości, co stanowi 64,2%, pozostałe 13 miejscowości w dalszym ciągu pozostają nieskanalizowane i stanowią 6,9%.

CIEPŁA WODA UŻYTKOWA

Bezpieczeństwo zdrowotne wody to również zadbanie o właściwe utrzymanie i eksploatację instalacji ciepłej wody użytkowej w budynkach. Istotnym zagrożeniem, jakie może pojawić się w ciepłej wodzie to obecność bakterii *Legionella*. Do zakażenia tą bakterią dochodzi poprzez wdychanie aerozolu wodno-powietrznego. Jej źródłem mogą być prysznic, krany.

W 2023 r. pobrano do badań próbki ciepłej wody użytkowej z instalacji wewnętrznej następujących obiektach:

1. Pokoje Gościnne "Cztery Wiatry" we Fromborku ul. Ogrodowa 2
2. Pokoje Gościnne we Fromborku ul. Ogrodowa 24
3. Powiatowe Centrum Medyczne Sp. z o. o. w Braniewie
4. Samodzielny Publiczny Specjalistyczny Psychiatryczny Zakład Opieki Zdrowotnej we Fromborku
5. Klinika Potocki – Szpital Jednego Dnia w Braniewie
6. Powiatowy Dom Pomocy Społecznej w Braniewie.

W budynkach nie stwierdzono zanieczyszczeń instalacji ciepłej wody bakteriami z rodzaju *Legionella*.

OBIEKTY UŻYTECZNOŚCI PUBLICZNEJ

Zadania Państwowej Inspekcji Sanitarnej w zakresie nadzoru nad obiektami użyteczności publicznej polegają m.in. na: prowadzeniu kontroli stanu sanitarno-higienicznego obiektów i urzędzeń użyteczności publicznej, mających na celu egzekwowanie od zarządców i właścicieli tychże obiektów ich odpowiedniego, bezpiecznego dla użytkowników stanu sanitarnego, przygotowywaniu dokumentacji w ramach prowadzonych postępowań administracyjnych egzekwujących poprawę stanu sanitarnego nadzorowanych obiektów, wydawaniu opinii w sprawach organizacji imprez masowych, wydawaniu zezwoleń na ekshumacje, wydawaniu zezwoleń na przewóz zwłok i szczątków ludzkich w obrębie kraju lub poza granice Polski, wydawaniu opinii na wniosek właściwego starosty w związku ze sprowadzeniem zwłok z obcego państwa, kontroli i wydawaniu opinii dla środków transportu do przewozu zwłok i szczątków, przyjmowaniu i rozpatrywaniu interwencji w ramach własnych kompetencji.

Pod nadzorem Powiatowej Stacji Sanitarno-Epidemiologicznej w 2023 r. były 333 obiekty użyteczności publicznej, w których ogółem przeprowadzono: **275** kontroli w tym: **249** kontroli obiektów (z basenami) i **26** innych kontroli (9 kontroli zażaleń, 2 kontrole ekshumacji, 3 kontrole szpitali, 1 kontrola PDSP, 3 kontrole jakości wody w kierunku *Legionelli ze szpitali* i 1 kontrola jakości wody kierunku *Legionelli* z domu pomocy społecznej, 4 kontrole samochodów do przewozu zwłok, 2 kontrole wspólne z ZNS, 1 kontrola imprezy masowej).

Sekcja Higieny Komunalnej nadzoruje następujące grupy obiektów:

- ustępy publiczne,
- baseny kąpielowe,
- inne jednostki organizacyjne pomocy społecznej,
- noclegownie i domy dla bezdomnych,
- obiekty hotelarskie (hotele, campingi, ośrodki wypoczynkowe),
- inne obiekty, w których świadczone są usługi hotelarskie (pokoje noclegowe, agroturystyka),
- zakłady fryzjerskie,
- zakłady kosmetyczne,
- zakłady odnowy biologicznej,
- inne zakłady, w których są świadczone więcej niż 1 usługa,
- dworce i stacje kolejowe,

- tereny rekreacyjne (place zabaw, zoo),
- cmentarze,
- domy przedpogrzebowe,
- zakłady karne,
- inne obiekty (domy kultury, muzea, stadiony sportowe, boiska, pralnie, stacje paliw, targowiska, solaria, amfiteatr, kanał kopernikowski, przystanki osobowe PKP, leśne miejsce postojowe, świetlice wiejskie, przystanki PKS, środki transportu publicznego, szpitale).

W 2023 r. wystawiono 4 decyzje administracyjne, które dotyczyły nieodpowiedniego stanu higieniczno-sanitarnego: Świetlicy Wiejskiej w Kajnitach, lokalu mieszkalnego w Jankówku 3/1, 14-405 Wilczęta, Agroturystyki Zofia Stachowska w Lelkowie 22, Świetlicy Wiejskiej w Długoborze.

Baseny kąpielowe

Na ewidencji znajduje się 1 basen kąpielowy, którego zarządcą jest Miejski Ośrodek Sportu „ZATOKA” w Braniewie ul. Łąkowa 1. Obiekt całoroczny, zasilany jest wodą wodociągową z wodociągu publicznego w Braniewie.

W 2023 r. zgodnie z zapisem § 4 rozporządzenia Ministra Zdrowia z 9 listopada 2015 r. w sprawie wymagań, jakim powinny odpowiadać wody na pływalniach dokonano zbiorczej rocznej oceny. Analizując parametry jakości wody na pływalniach na podstawie wymagań, o których mowa w § 3 rozporządzenia, wyników badań wody wykonanych przez zarządzającego pływalnią, zakresu i częstotliwości wykonywania badań, badań przeprowadzonych przez PPIS w Braniewie stwierdzono, że prowadzono ocenę jakości wody zgodnie z obowiązującymi przepisami oraz w sposób zapewniający bezpieczeństwo zdrowotne osób korzystających z pływalni. W ciągu roku nie wydano decyzji dotyczących braku przydatności wody na pływalni.

Baza noclegowa

Hotele, pola biwakowe, ośrodki wypoczynkowe, inne obiekty świadczące usługi hotelarskie tj. pokoje noclegowe, gościnne, gospodarstwa agroturystyczne stanowią bazę noclegową naszego powiatu. Pod nadzorem pionu higieny komunalnej w 2023 r. były 4 hotele, 2 ośrodki wypoczynkowe, 2 pola biwakowe, 28 innych obiektów, w których świadczone są usługi hotelarskie. Standard kontrolowanych obiektów systematycznie się poprawia. Stan sanitarno - higieniczny w/w obiektów nie budził zastrzeżeń.

Sport i rekreacja

Na terenie działalności znajduje się 7 boisk sportowych: stadion sportowy w Braniewie ul. Botaniczna, stadion sportowy w Pieniężnie ul. Braniewska, stadion sportowy we Fromborku ul. Młynarska, zespół boisk wielofunkcyjnych z zapleczem „Orlik” we Fromborku, kompleks boisk sportowych „Orlik 2012” w Pieniężnie, obiekt sportowo-rekreacyjny „Akademia Tenisa” w Braniewie, Kompleks sportowy "Moje boisko - Orlik 2012" w Szylenach.

Obiekty świadczące usługi w zakresie pielęgnacji ciała.

Na ewidencji tutejszej stacji jest:

- 6 zakładów odnowy biologicznej, które świadczą usługi w zakresie regeneracji ciała poprzez ćwiczenia fizyczne, naświetlanie, opalanie, masaż, oddziaływanie suchym lub wilgotnym, gorącym powietrzem oraz zabiegi relaksujące. Obiekty wyposażone są w dużą ilość sprzętu do ćwiczeń jak i miejsca do zajęć fitness,
- 34 zakłady fryzjerskie,
- 26 zakładów kosmetycznych,
- 7 innych zakładów, w których są świadczone łącznie więcej niż jedna z usług fryzjerskich, kosmetycznych, odnowy biologicznej.

W wyniku prowadzonego nadzoru w w/w obiektach stwierdzono, że w zakładach opracowano i wdrożono procedury zapewniające ochronę przed zakażeniami i chorobami zakaźnymi, dotyczące postępowania podczas wykonywania czynności mogących powodować naruszenie ciągłości tkanek, dotyczące zasad dezynfekcji i sterylizacji narzędzi i sprzętu, dezynfekcji skóry, dekontaminacji pomieszczeń, urządzeń, postępowania z odpadami w tym medycznymi.

W zakładach kosmetycznych, fryzjerskich prowadzona jest sterylizacja narzędzi. Część z nich posiada własny autoklaw, pozostali sterylizują narzędzia na podstawie podpisanych umów m. in. z Powiatowym Centrum Medycznym Sp. z o. o. oraz innymi podmiotami leczniczymi z powiatu braniewskiego.

Nie stwierdzono nieprawidłowości w działalności tych obiektów.

Miejsca wykorzystywane do kąpieli

Na terenie działalności Powiatowej Stacji Sanitarно-Epidemiologicznej w Braniewie w 2023 r. nie zgłoszono miejsc wykorzystywanych do kąpieli. Urzędy Miast i Gmin na terenie których znajdują się akweny nie zgłosiły tych miejsc jako miejsca wykorzystywane do kąpieli.

Imprezy masowe

W 2023 r. opiniowano 2 wnioski dotyczące imprez masowych pod nazwą „*Jubileusz Elewarr Sp. z o. o.*”, która odbyła się 03.06.2023 r. w Amfiteatrze Miejskim im. Henryka Mrozińskiego Braniewie oraz „*Piwowary Braniewskie*” w dniach 30.06-01.07.2023r. Do złożonych wniosków nie wniesiono uwag, wydano pozytywne opinie.

Do Powiatowej Stacji Sanitarno- Epidemiologicznej w Braniewie w 2023 r. wpłynęło 12 informacji o organizowaniu imprez nie będących masowymi: „*Braniewski Jarmark Wielkanocny*”, „*Przegląd Zespołów Śpiewaczych i Kapel Ludowych – Seniorada 2023*”, „*6 Bieg Braniewscy Mali Twardziele*”, „*Wielkie otwarcie Stadionu Miejskiego w Braniewie*”, „*Miting Otwarcia Stadionu Miejskiego w Braniewie*”, *XXI Międzynarodowe Regaty Żeglarskie im. Jarka Rąbalskiego* połączone z *Dniem Nowej Pasłęki i Świętem Śledzia*, *Dożynki Gminne w Lipowinie*, *Baj Baj Wakacje 2023*, *XVIII Przegląd Zespołów Śpiewaczych i Kapel Ludowych – Seniorada 2023*, *Święta Plonów w Lelkowie*, *Ekstremalny marsz rodzinny/bieg Leśnymi Ścieżkami nad Rzeką Baudą*, *Turniej Teqvolu i Teqball w ramach Baj Baj Wakacje*, *VIII Braniewski Bieg Hozjusza*, piknik wojskowy z okazji święta 9 BBKanc, impreza plenerowa „*Głębock na ukraińską nutę*”, „*Braniewski Jarmark Mikołajkowy*”, „*Sylwester 2023/2024*”,

Wszystkie w/w organizowane wydarzenia miały charakter otwarty, rekreacyjny. Organizatorzy różnych inicjatyw nie klasyfikują swoich imprez jako imprezy masowe z uwagi na niespełnienie kryterium liczby uczestników. Kontroli poddano również imprezę zorganizowaną przez Braniewskie Centrum Kultury „*Baj, baj wakacje 2023*” – nieprawidłowości nie stwierdzono.

Postępowanie ze zwłokami i szczątkami ludzkimi:

W 2023 r. przeprowadzono 4 kontrole dotyczące samochodów do przewozu zwłok i szczątków ludzkich. Kontroli poddano 4 domy przedpogrzebowe. Właściciele firm pogrzebowych przekazują wytworzone odpady niebezpieczne wyspecjalizowanym firmom.

Pracownicy PSSE uczestniczyli w 2 ekshumacjach, wydano 47 decyzji dotyczących ekshumacji oraz 6 postanowień na przewóz zwłok z zagranicy. Ekshumacje przebiegały w sposób prawidłowy. Pracownicy wyposażeni byli w odzież ochronną, posiadali środki dezynfekcyjne, wapno do dezynfekcji dołu pogrzebowego. Rodzina obecna podczas ekshumacji nie zgłaszała roszczeń w kierunku jakości wykonanej usługi.

Pracownicy zakładów pogrzebowych zostali poinstruowani przez pracowników PSSE o ważności procesu dezynfekcji, właściwego postępowania z odpadami medycznymi, konieczności stosowania środków ochrony indywidualnej z uwagi na aspekt zdrowotny.

Rozmowy z pracownikami zostały przeprowadzane zarówno podczas kontroli domu przedpogrzebowego, jak i podczas ekshumacji.

GOSPODARKA ODPADAMI KOMUNALNYMI I NIEBEZPIECZNYMI:

Państwowy Powiatowy Inspektor Sanitarny w Braniewie kontynuował nadzór nad gospodarką odpadami komunalnymi stałymi oraz niebezpiecznymi w obiektach użyteczności publicznej oraz na terenie miast i gmin.

Miasto i gmina Braniewo – odpady komunalne wywożone przez:

1. Przedsiębiorstwo Usługowo - Handlowe „EMPEGIEKA” Spółka z o. o. w Braniewie, ul. Morska 55 - śmieci wywożone były na Stację Przeladunkową w Braniewie.
2. Maciej Bukowski i Grzegorz Misiewicz „CLEANER” Sp. j. Zakład Sprzątanania w Elblągu ul. Mazurska 10 (wywóz z gminy Braniewa i od poszczególnych podmiotów gospodarczych prowadzących działalność z miasta Braniewa). Śmieci wywożone były na Stację Przeladunkową w Braniewie. Odpady segregowane oraz niebezpieczne z tzw. „gniazd” zlokalizowanych w zabudowie wielorodzinnej wywożone są przez Zakład Utylizacji Odpadów w Elblągu ul. Mazurska 42, natomiast z zabudowy jednorodzinnej wywożone są przez Przedsiębiorstwo Usługowo - Handlowe „EMPEGIEKA” Spółka z o. o. w Braniewie, ul. Morska 55. Po każdorazowym wywozie odpadów segregowanych pozostawiane są worki do segregacji.

Miasto i gmina Frombork – odpady wywożone są przez konsorcjum firm: Przedsiębiorstwo Produkcyjno-Handlowo-Usługowe „COPERNICUS” Spółka z o. o. oraz PUH EMPEGIEKA we Fromborku ul. Mickiewicza 9, a następnie wywożone na Stację Przeladunkową w Braniewie.

Miasto i gmina Pieniężno – odpady wywożone są przez Spółdzielnię Socjalną „Sąsiedzi” w Pieniężnie ul. Braniewska 12F. Śmieci wywożone na Stację Przeladunkową w Braniewie.

Gmina Lelkowo - odpady wywożone przez Przedsiębiorstwo Gospodarki Nieczystościami w Ornie ul. Dworcowa 27, a następnie wywożone są do Zakładu Utylizacji Odpadów w Elblągu ul. Mazurska 42.

Gmina Płoskinia – Przedsiębiorstwo Usługowo - Handlowe „EMPEGIEKA” Spółka z o. o. w Braniewie, ul. Morska 55, a następnie wywożone są do Zakładu Utylizacji Odpadów w Elblągu ul. Mazurska 42.

Gmina Wilczęta – odpady wywożone przez Przedsiębiorstwo Usług Komunalnych Sp. z o. o. w Pasłęku ul. Piłsudskiego, a następnie wywożone na stację przeładunkową w Robitach gm. Pasłęk.

Odpady komunalne ze Stacji Przeładunkowej w Braniewie wywożone są do Zakładu Utylizacji Odpadów w Elblągu ul. Mazurska 42.

Obiekty użyteczności publicznej wytwarzające odpady niebezpieczne (zakłady kosmetyczne, szpitale) znajdujące się na terenie działalności naszej stacji przekazują wytworzone odpady specjalistycznym firmom zgodnie z podpisanymi umowami na odbiór odpadów medycznych lub przychodniami, które mają wydzielone magazyny do przechowywania w/w odpadów.

WNIOSKI :

Stan sanitarny obiektów skontrolowanych w 2023 r. został oceniony pozytywnie. W większości zalecenia zawarte w decyzjach administracyjnych wykonywane były we wskazanych terminach. Właściciele poszczególnych obiektów dbają o estetykę, stan techniczny i właściwe warunki higieniczno-sanitarne w swoich obiektach. Jakość wody do spożycia o właściwych, zgodnych z obowiązującymi przepisami parametrach, na koniec 2023 r. posiadały wszystkie wodociągi zlokalizowane w powiecie braniewskim, z wyjątkiem 2, dla których trwało postępowanie zakończone w styczniu 2024 r. (stwierdzono przekroczenia związków fizykochemicznych): wodociąg publiczny w Głębocku, wodociąg lokalny w Pierzchałach – Elektrownia.

SEKCJA HIGIENY ŻYWNOŚCI ŻYWIENIA I PU

Głównym celem działania Sekcji Higieny Żywności, Żywienia i Przedmiotów Użytku jest nadzór nad bezpieczeństwem żywności i żywienia, żywności prozdrowotnej, materiałów i wyrobów przeznaczonych do kontaktu z żywnością poprzez sprawowanie nadzoru sanitarnego oraz realizację zadań wynikających z obowiązujących przepisów prawnych.



Nadzór sanitarny nad obiektami w **2023 r.** był prowadzony w oparciu o roczny plan zasadniczych zamierzeń zatwierdzony przez Warmińsko-Mazurskiego Państwowego Wojewódzkiego Inspektora Sanitarnego oraz uwzględniał tematy, problemy wynikające z bieżącej działalności w zakresie bezpieczeństwa żywności.

Stan sanitarny nadzorowanych obiektów oceniany był zgodnie z jednolitymi procedurami urzędowej kontroli żywności oraz materiałów i wyrobów przeznaczonych do kontaktu z żywnością, uwzględniającymi przepisy w zakresie wymagań higienicznych.

W ciągu roku sprawozdawczego realizowano przedsięwzięcia wynikające z planów pracy.

Analiza nadzorowanych obiektów, kontroli i pobranych próbek.

W 2023 r. w rejestrze zakładów podlegających urzędowej kontroli organów PIS znajdowało się ogółem 669 obiektów (2022 r. - 678 obiektów) - liczba obiektów pozostawała na zbliżonym poziomie. Zweryfikowano podmioty działające w ramach produkcji pierwotnej – 368 obiektów, głównie producenci zbóż, rzepaku i ziemniaków.

W nadzorze nad bezpieczeństwem żywności, żywienia i przedmiotów użytku została na podobnym poziomie liczba zrealizowanych przedsięwzięć - 447 (2022 r.- 458 przedsięwzięcia) w tym 317 kontroli (2022 r. – 298 kontroli). Nieznacznie zwiększyła się liczba pobranych ogółem i zakwestionowanych próbek - 151 próbek (2022 r. – 149 próbek), zakwestionowanych - 7 próbek (2022 r. - 11 próbek) ze względu na przekroczenie zanieczyszczeń mikrobiologicznych, na obecność alergenów (wykrywanie orzeszków ziemnych/ białka orzeszków ziemnych w żywności), znakowanie żywności wzbogacanej. Próbkę zakwestionowaną stwierdzano w obiektach obrotu (2 próbki) i obiektach produkcji (5 próbek). Liczba kontroli zrealizowanych przewyższała liczbę kontroli planowanych.

W analizowanym okresie realizowano wiele zadań nieplanowanych, wynikających między innymi z kierowanych do jednostki pism organów nadrzędnych, funkcjonowania systemów RASFF, interwencji konsumenckich, zatwierdzeń obiektów do działalności oraz przeprowadzania ponownych czynności kontrolnych. Potwierdzały to dane liczbowe: 88 decyzji merytorycznych w tym 4 decyzje w wyniku naruszenia przepisów prawa, 57 decyzji zatwierdzających obiekty do działalności, 53 zaświadczeń o wpisie do rejestru zakładów, 93 kontrole tematyczne, 19 kontroli interwencyjnych w tym 5 kontroli w ramach działań RASFF

(33 powiadomień), 12 kontroli na wniosek o interwencję konsumencką (7 wniosków dotyczących niewłaściwej jakości zdrowotnej żywności i 6 dotyczących stanu sanitarno-higienicznego obiektu), ukarano przedsiębiorców mandatami - 3 na kwotę 500,00zł), 24 kontrole sprawdzające, wystawiono 30 decyzji płatniczych na kwotę 3734,00 zł., nałożono ogółem 9 mandatów na kwotę 1300,00 zł.

Najwięcej mandatów nałożono w grupie zakładów żywienia zbiorowego – 5 na kwotę 800,00zł. Działania urzędowe prowadzono także w zakresie kontroli granicznej (import wieczek do puszek piwa – podmiot realizujący Browar Braniewo), ogółem przeprowadzono 3 kontrole, wydano 4 świadectwa oraz 3 decyzje płatnicze na kwotę 808,00 zł



Stan sanitarno-higieniczny nadzorowanych obiektów w porównaniu do 2022 r. utrzymywał się na podobnym poziomie. Nie stwierdzono zakładów niezgodnych z wymaganiami. Spośród objętych nadzorem obiektów żywnościowo-żywnieniowych najliczniejsze to: obiekty obrotu żywnością (127 kontrole), obiekty żywienia zbiorowego (128 kontroli) w których jednocześnie stwierdzano najczęściej uchybień sanitarno-higienicznych.

Najczęściej występujące nieprawidłowości dotyczyły złej kondycji technicznej w zakładach: zniszczonych, odrapanych, brudnych ścian i sufitów w pomieszczeniach magazynowych, zacieki na ścianach i suficie, ubytki płytek w posadzce, zniszczona stolarka okienna, zużyte urządzenia i sprzęt produkcyjny, sprzęt do sprzątania w miejscach przypadkowych, zastawione drogi komunikacyjne, zniszczone wyposażenie pomieszczeń produkcyjnych, brak segregacji asortymentowej w urządzeniach chłodniczych i zamrażalniczych, brak orzeczeń lekarskich, brak rejestrów i niekompletne procedury GHP/GMP oraz HACCP, brak termometrów w urządzeniach zamrażalniczych.

W okresie sprawozdawczym nie stwierdzono ognisk zatruc pokarmowych.

Podobnie jak w latach poprzednich prowadzono monitoring jakości żywienia zbiorowego zamkniętego. Badaniami objęto 7 obiektów, zbadano 7 zestawień dekadowych. W porównaniu do lat poprzednich należy stwierdzić, że jakość produkowanego żywienia w ocenianych obiektach pozostaje na zbliżonym poziomie a stwierdzane drobne błędy żywieniowe mogą być wyeliminowane na bieżąco jak również poprzez kolejne działania urzędowe.

HIGIENA DZIECI I MŁODZIEŻY

ZAKŁADY NAUCZANIA I WYCHOWANIA ORAZ PLACÓWKI WYPOCZYNKU DZIECI I MŁODZIEŻY

W roku 2023 Państwowa Inspekcja Sanitarna objęła swoim nadzorem 40 stałych zakładów nauczania i wychowania, 23 placówki wypoczynku dla dzieci i młodzieży oraz 6 innych obiektów. Najważniejszymi zadaniami pionu higieny dzieci i młodzieży Państwowej Inspekcji Sanitarnej na rok 2023 było sprawowanie nadzoru sanitarnego nad stałymi zakładami nauczania i wychowania oraz zapewnienie właściwych warunków higieniczno-sanitarnych na turnusach wypoczynkowych organizowanych w trakcie ferii zimowych i letnich wakacji.

Rodzaj i liczby nadzorowanych stałych placówek oświatowo - wychowawczych oraz wypoczynku i rekreacji dzieci i młodzieży przedstawiono w poniższej tabeli:

Rodzaj placówki	Liczba placówek
Placówki stałe	
Żłobki	3
Przedszkola / Punkty przedszkolne	11
Szkoły podstawowe	12
Licea ogólnokształcące	1
Zespoły szkół	4
Specjalny ośrodek szkolno-wychowawczy	1
Pozaszkolna placówka specjalistyczna (poradnia pedagogiczna)	1
Placówka kształcenia ustawicznego	1
Szkolne schroniska młodzieżowe	2
Placówki opiekuńczo-wychowawcze (typu socjalizacyjnego)	4
Inne obiekty (działające na podstawie Ustawy z dnia 6 marca 2018r. Prawo przedsiębiorców Prawo przedsiębiorców (t. j. Dz. U. z 2023r., poz. 221 ze zm.)	6
razem	46
Wypoczynek dzieci i młodzieży	
Turnusy zimowego wypoczynku	4
Turnusy letniego wypoczynku	21
razem	25
OGÓLEM: placówki stałe i turnusy wypoczynku	71

W 2023 roku łącznie przeprowadzono 112 kontroli, w tym: **56** kontroli kompleksowych (w tym **15** kontroli turnusów wypoczynku dzieci i młodzieży (3 kontrole zimowego i 12 kontroli letniego wypoczynku)), **27** kontrole sprawdzające, **18** kontroli problemowych (w tym: **3** kontrole w celu wydania opinii, **14** kontroli w ramach przygotowania szkół do nowego roku szkolnego, **1** kontrola w zakresie oceny dostosowania mebli do wymagań ergonomii) oraz **11** kontroli interwencyjnych.

W roku sprawozdawczym **2023** wydano **3** opinie dotyczące nowych obiektów oraz **50** decyzji administracyjnych, w tym:

- 10 decyzji administracyjnych podstawowych,
- 17 decyzji zmieniających termin,
- 10 decyzji wygaśnięcia (4 decyzje dotyczące postępowań adm. z lat poprzednich),
- 2 decyzje dotycząca złobków,
- 11 decyzji płatniczych (na łączną kwotę 587 zł). Mandatów karnych nie nakładano

STAN TECHNICZNY I SANITARNY BUDYNKÓW

Spośród skontrolowanych placówek stałych 3 znajdowały się w niewłaściwym stanie technicznym, 1 w niewłaściwym stanie sanitarnym, a 6 w niewłaściwym stanie higieniczno-sanitarnym oraz technicznym. 40 skontrolowanych podmiotów było podłączonych do wodociągu sieciowego. 39 obiektów podłączono do kanalizacji sieciowej i 1 szkoła korzystała ze zbiornika bezodpływowego. Na terenie powiatu nie korzysta się z ustępów zewnętrznych.

WARUNKI DO PROWADZENIA ZAJĘĆ WYCHOWANIA FIZYCZNEGO W SZKOŁACH

Pod tym kątem sprawdzono 17 szkół wszystkich typów. Dwanaście szkół posiadało szkolny zespół sportowy (z boiskiem lub bez boiska), 2 szkoły - salę gimnastyczną z boiskiem, 1 szkoła posiadała salę zastępczą z boiskiem, 1 szkoła tylko salę zastępczą i 1 szkoła - salę gimnastyczną i zastępczą.

W trakcie czynności kontrolnych oceniano również dostępność do natrysków oraz stopień ich wykorzystywania przez uczniów po zakończeniu zajęć wychowania fizycznego. Kontrole wykazały, że w 12 szkołach natryski były czynne, natomiast w 2 były one nieczynne. Według informacji dzieci i młodzież nie korzystają z natrysków po lekcjach w-f.

W 12 szkołach korzystano z infrastruktury do WF poza placówką. Wtedy korzystano z basenu czy boisk sportowych.

WARUNKI DO UTRZYMANIA HIGIENY OSOBISTEJ

Podczas kontroli oceniano dostępność do ciepłej bieżącej wody, zapewnienie środków higieny osobistej (tj. mydła w dozownikach, suszarek do rąk lub ręczników jednorazowych, papieru toaletowego), stan techniczny, sanitarny pomieszczeń i wyposażenia. W kontrolowanych podmiotach sprawdzono również czy zachowano standardy dotyczące zapewnienia dostępności do urządzeń sanitarnych.

We wszystkich skontrolowanych obiektach zapewniono bieżącą ciepłą i zimną wodę oraz środki higieny osobistej. W 3 podmiotach nie zachowano standardów dostępności do urządzeń sanitarnych. Niewłaściwy stan techniczny pomieszczeń stwierdzono także w 3 placówkach. W związku ze stwierdzonymi usterkami dotyczącymi stanu technicznego pomieszczeń wydano 2 decyzje administracyjne i 1 zalecenie pokontrolne.

HIGIENA PROCESU NAUCZANIA

Podczas nadzoru sanitarnego Państwowa Inspekcja Sanitarna oceniała również organizację higieny procesów nauczania poprzez ocenę dostosowania umeblowania do wymagań ergonomii oraz analizę tygodniowych rozkładów zajęć lekcyjnych.



ROZKŁAD ZAJĘĆ LEKCYJNYCH.

Higieniczną ocenę rozkładów zajęć lekcyjnych przeprowadzono w **17** szkołach, w **217** oddziałach (w 12 szkołach podstawowych - w 137 oddziałach, w 1 liceum – w 10 oddziałach, w 4 zespołach szkół – w 70 oddziałach).

Nieprawidłowości stwierdzono w **17** placówkach, w **108** oddziałach (w 12 szkołach podstawowych - w 79 oddziałach, w 1 liceum – w 5 oddziałach, w 4 zespołach szkół – w 24 oddziałach).

Nieprawidłowości dotyczyły różnicy liczby godzin lekcyjnych pomiędzy dniami tygodnia. Różnica liczby godzin lekcyjnych pomiędzy dniami tygodnia w oddziałach wynosiła więcej niż 1 godzina lekcyjna. Udzielono dyrektorom instruktażu oraz zobowiązywano do podjęcia działań w kierunku poprawy sytuacji.

Sprawdzano również organizację przerw międzylekcyjnych w szkołach. Na 17 skontrolowanych szkół 8 zapewniało wszystkie przerwy dziesięciominutowe i przynajmniej

jedną przerwę dłuższą. W 9 szkołach odnotowano przerwy krótsze niż 10 minut, ale była w nich co najmniej jedna przerwa 15 lub 20 – minutowa.

Wszystkie skontrolowane szkoły umożliwiały spędzenie przerw na świeżym powietrzu, a 11 spośród nich zapewniało dostęp do wody pitnej w postaci dystrybutorów lub wody w dzbankach.

Kontrolowano również spełnienie obowiązku dotyczącego zapewnienia miejsc na przechowywanie części podręczników i przyborów szkolnych. Wszystkie szkoły spełniły ten obowiązek.

STANOWISKO PRACY UCZNIĄ.

Ocenę dostosowania mebli edukacyjnych do zasad ergonomii przeprowadzono w 1 szkole podstawowej - oceniono 395 stanowisk pracy uczniów w 25 oddziałach, w punkcie przedszkolnym (1 oddział, 4 dzieci w dniu kontroli), w przedszkolu (1 oddział, w dniu kontroli 10 dzieci), w żłobku (1 oddział, w dniu kontroli 3 dzieci).



Nieprawidłowości wynikłe podczas kontroli zostały na bieżąco usunięte, jednak 1 uczniowi ze szkoły podstawowej nie zapewniono właściwych mebli. Zalecono zapewnić właściwe meble wszystkim uczniom. Dyrekcja niezwłocznie podjęła działania naprawcze.

OŚWIETLENIE. Czynnikiem niezbędnym do zapewnienia prawidłowych warunków pracy ucznia jest właściwe oświetlenie pomieszczeń światłem elektrycznym.

W tej sprawie prowadzone były postępowania administracyjne wszczęte w latach ubiegłych.

TORNISTRY. Powiatowa Stacja Sanitarno - Epidemiologiczna w Braniewie przeprowadziła w roku szkolnym 2022/2023 ocenę obciążenia uczniów ciężarem tornistrów. Badaniem objęto jedną szkołę miejską i jedną szkołę wiejską. W szkole wiejskiej łącznie badaniem objęto **61** uczniów z **8** oddziałów. Na podstawie pomiarów stwierdzono:



- 30 uczniów posiadało plecaki, których ciężar znajdował się w normie poniżej 10%,
- 29 dzieci posiadało tornistry o ciężarze mieszczącym się w normie od 10,1% do 15%,
- 2 dzieci posiadało tornistry o ciężarze powyżej 15% (z 2 oddziałów).

Powyższe badania przeprowadzono także w szkole miejskiej, gdzie badaniem objęto **515** uczniów z **24** oddziałów. Na podstawie pomiarów stwierdzono:

- 217 uczniów posiadało plecaki, których ciężar znajdował się w normie poniżej 10% ,
- 240 dzieci posiadało tornistry o ciężarze mieszczącym się w normie od 10,1% do 15%,
- 58 dzieci posiadało tornistry o ciężarze powyżej 15% (z 18 oddziałów).

Podczas przeprowadzania badań zwracano uwagę uczniom na możliwość pozostawiania podręczników i przyborów szkolnych w wyznaczonych miejscach udostępnionych przez szkołę. Przekazywano także informacje o konsekwencjach noszenia zbyt ciężkiego tornistra oraz o zaleceniach dotyczących prawidłowo dobranego plecaka. O powyższych wynikach badań zostali powiadomieni dyrektorzy szkół i organy prowadzące.

Informacje dotyczące powyższych działań i ich wyników zostały przesłane także do pozostałych szkół powiatu braniewskiego.

NADZÓR NAD SUBSTANCJAMI I PREPARATAMI CHEMICZNYMI W SZKOŁACH

W 2023 r. substancje i preparaty chemiczne stwierdzono w 3 szkołach podstawowych, 1 liceum i 2 zespołach szkół. Podczas kontroli zwracano szczególną uwagę na przestrzeganie wymagań dotyczących przechowywania oraz oznakowania preparatów chemicznych i ich mieszanin, posiadanie aktualnego spisu substancji chemicznych. W wyniku kontroli stwierdzono, że wszystkie szkoły posiadały aktualne spisy substancji chemicznych, a oznakowanie posiadanych substancji było zgodne z obowiązującymi przepisami. Podczas jednej kontroli stwierdzono nieaktualne karty charakterystyk oraz braki w środkach ochrony indywidualnej dla nauczyciela. Dyrekcja szkoły niezwłocznie podjęła działania naprawcze. Nieprawidłowości usunięto.



DOŻYWIANIE UCZNIÓW.

Spośród 12 skontrolowanych szkół podstawowych, 4 zespołów szkół i 1 liceum – 15 placówek wydawało ciepłe posiłki (posiłek obiadowy jednodaniowy - 12 szkół podstawowych i 2 zespoły szkół, obiad pełny – 1 zespół szkół), z których skorzystało 1058 uczniów.

2 zespoły szkół organizowały dla 69 swoich uczniów śniadania (zupa mleczna, kanapki, napój, pieczywo cukiernicze, jogurt, herbata), a 10 szkół (9 szkół podstawowych i 1 zespół szkół) zapewniało napój (w ramach programu „Mleko w szkole”) – programem objęto 1481 osób.

Istotną formą pomocy dzieciom z rodzin znajdujących się w trudnej sytuacji materialnej jest dofinansowanie posiłków przez ośrodki pomocy społecznej. W 2023 roku 243 uczniów szkół podstawowych i 102 uczniów zespołów szkół skorzystało z posiłków dofinansowanych.

WARUNKI REALIZACJI PROFILAKTYCZNEJ OPIEKI ZDROWOTNEJ NAD UCZNIAMI W SZKOŁACH

Spśród skontrolowanych 12 szkół podstawowych, 4 zespołów szkół, 1 liceum na terenie powiatu braniewskiego, 14 szkół posiadało gabinety profilaktycznej opieki zdrowotnej, natomiast 3 placówki zapewniły profilaktyczną opiekę nad uczniami w pomieszczeniach zastępczych na terenie własnej szkoły. We wszystkich szkołach zapewniono uczniom opiekę pielęgniarki. Gabinety są nadzorowane przez dział Epidemiologii PSSE w Braniewie (według informacji z działu Epidemiologii kontrole gabinetów odbywają się co dwa lata, w 2023r. nie przeprowadzano kontroli gabinetów).

We wszystkich skontrolowanych szkołach stwierdzono apteczki pierwszej pomocy i instrukcje dotyczące udzielania tej pomocy.



W porównaniu do roku poprzedniego wzrosła liczba placówek, które zapewniły uczniom opiekę stomatologiczną. 8 szkół podstawowych, 1 liceum, 4 zespoły szkół zapewniły uczniom opiekę stomatologiczną (4 szkoły poprzez umowę z gabinetem stomatologicznym poza terenem szkoły, 9 szkół zorganizowały opiekę w formie dentobusa). Organy prowadzące informowały, że podejmowane są działania w celu znalezienia podmiotów, które obejmą uczniów opieką stomatologiczną.

POPRAWA STANU SANITARNEGO ZAKŁADÓW NAUCZANIA I WYCHOWANIA

W 2023r., w wyniku prowadzonych postępowań administracyjnych oraz własnych działań placówek uzyskano poprawę warunków higieniczno-sanitarnych w 11 obiektach: 2 żłobkach, 3 przedszkolach, 1 punkcie przedszkolnym, 3 szkołach podstawowych, 2 zespołach szkół, 1 poradni i 1 schronisku młodzieżowym. Poprawa nastąpiła w niżej wymienionych zakresach:

- a) właściwy stan sal lekcyjnych i innych sal dla dzieci i młodzieży w 6 placówkach czyli w: 1 żłobku, 1 przedszkolu, 2 szkołach podstawowych, 1 zespole szkół, 1 schronisku młodzieżowym,
- b) właściwy stan ciągów komunikacyjnych w budynkach (nawierzchnie, schody, zabezpieczenia kaloryferów itd.) i/lub szatni – zapewniono w 1 przedszkolu, 1 zespole szkół,
- c) zapewnienia właściwego oświetlenia elektrycznego w 2 przedszkolach, 1 zespole szkół,
- d) stanu sanitarno – higienicznego zespołów sanitarnych: zapewniono właściwy w 4 placówkach tj. w 2 szkołach podstawowych, w 1 przedszkolu, 1 punkcie przedszkolnym, 1 poradni,
- e) właściwego stanu sanitarno-technicznego placu zabaw, terenów rekreacyjnych: w 1 żłobku, 1 przedszkolu.

WYPOCZYNEK DZIECI I MŁODZIEŻY.

W roku sprawozdawczym 2023 w Bazie Wypoczynku MEN zanotowano **25** turnusów wypoczynku dzieci i młodzieży, w tym: **4** turnusy zimowego i **12** turnusów letniego wypoczynku. Skontrolowano **15** turnusów, w tym **3** zimowego i **12** letniego wypoczynku, przeprowadzając **15** kontroli.

Nadzór nad wypoczynkiem dzieci i młodzieży sprawowano z Sekcją Higieny Żywności, Żywienia i Przedmiotów Użytku, Promocją Zdrowia i Oświaty Zdrowotnej. Ponadto współpracowano z Komendą Powiatową Policji w Braniewie (12 wspólnych kontroli).

WPOCZYNEK LETNI.

W roku 2023 r. przeprowadzono 12 kontroli wypoczynku letniego, w którym wypoczywało 365 uczestników:

- 5 turnusów w całorocznych obiektach hotelarskich, z których korzystało 166 dzieci,
- 2 turnusy w obiektach sezonowych – 38 uczestników,
- 1 półkolonie w miejscu zamieszkania – 10 uczestników,
- 4 obozów pod namiotami, ze stałą infrastrukturą komunalną, z których korzystało 151 osób.

W wyniku kontroli nie stwierdzono nieprawidłowości.

WPOCZYNEK ZIMOWY.

W roku 2023 r. przeprowadzono 3 kontrole wypoczynku zimowego, w którym wypoczywało 114 uczestników:

- 1 kontrola w całorocznym obiekcie hotelarskim, z którego korzystało 7 dzieci,

- 1 turnus w obiekcie sezonowym – 90 uczestników,
- 1 turnus funkcjonował w miejscu zamieszkania (17 uczestników).

W wyniku kontroli nie stwierdzono nieprawidłowości.

Państwowa Inspekcja Sanitarna w roku 2023 prowadziła sukcesywne działania na rzecz zapewniania właściwych warunków higieniczno – sanitarnych w placówkach oświatowo-wychowawczych oraz podczas wypoczynku dzieci i młodzieży. Przeprowadzono działania kontrolne w placówkach nauczania z uwzględnieniem zagadnień związanych z higieną procesów nauczania. Kontrolą objęto miejsca na pozostawienie podręczników i przyborów szkolnych oraz oświetlenie w salach lekcyjnych. W wybranych placówkach przeprowadzono oceny obciążenia uczniów ciężarem tornistrów oraz przeprowadzono ocenę dostosowaniaumeblowania do wzrostu uczniów. Badania pokazały, że mimo zapewnienia w placówkach miejsc na podręczniki i przybory szkole, miejsca te nie są przez wszystkie dzieci wykorzystywane.

Kontrole obiektów w 2023r. wykazały, że stan higieniczno-sanitarny w placówkach był poprawny. W stosunku do obiektów, w których stwierdzono nieprawidłowy stan sanitarno-techniczny zostały wszczęte postępowania administracyjne. Procent kontroli, w wyniku których stwierdzono nieprawidłowości był porównywalny z rokiem 2022.

SEKCJA HIGIENY PRACY



Sekcja Higieny pracy w Powiatowej Stacji Sanitarno-Epidemiologicznej w Braniewie sprawuje nadzór nad warunkami pracy, polegający między innymi na ocenie warunków pracy, identyfikacji zagrożeń występujących na stanowiskach pracy oraz podejmowaniu działań mających na celu minimalizację niekorzystnego wpływu tych zagrożeń na zdrowie pracujących, a zwłaszcza zapobiegania powstawaniu chorób zawodowych i innych chorób związanych z warunkami pracy.

Do zadań higieny pracy należy także sprawowanie nadzoru nad substancjami chemicznymi i ich mieszaninami, detergentami, produktami biobójczymi, produktami kosmetycznymi. Przeciwdziałanie narkomanii poprzez minimalizację zagrożeń zdrowia publicznego stwarzanych przez środki zastępcze.

W ramach nadzoru nad warunkami pracy w 2023 roku uwzględniono problemy kontrolne:

1. Bieżący nadzór nad zakładami pracy poprzez egzekwowanie przestrzegania przepisów bezpieczeństwa i higieny pracy,.
2. Działania kontrolne oraz edukacyjne związane z przestrzeganiem przepisów dotyczących stosowania substancji chemicznych i ich mieszanin, produktów biobójczych, prekursorów grupy 2 i 3.
3. Kontrola warunków pracy przy dystrybucji i stosowaniu środków ochrony roślin,
4. Nadzór sanitarny nad obowiązkiem wykonywania badań i pomiarów czynników szkodliwych w środowisku pracy.
7. Kontrola wprowadzania do obrotu substancji chemicznych i ich mieszanin, produktów biobójczych, detergentów oraz produktów kosmetycznych.
8. Działania kontrolne oraz edukacyjne w zakresie warunków pracy i oceny narażenia zawodowego pracowników narażonych na procesy technologiczne o działaniu rakotwórczym lub mutagennym.

Nadzór nad warunkami pracy

Pod nadzorem higieny pracy w 2023 roku znajdowało się 140 zakładów, w których zatrudnionych było 2747 osób.



W ramach nadzoru nad wyżej wymienionymi zakładami

w 2023 roku:

- przeprowadzono 63 kontrole,
- wystawiano 3 decyzje administracyjne (dotyczyły warunków pracy).

W zakładach, w których występują czynniki szkodliwe i uciążliwe obrazem zapewnienia odpowiednich warunków pracy są wyniki badań i pomiarów czynników szkodliwych w środowisku pracy. W 2023 roku stwierdzono przekroczenia najwyższych dopuszczalnych stężeń czynników szkodliwych występujących w środowisku pracy w 2 zakładach pracy



Choroby zawodowe.

Do zakresu działania w dziedzinie bieżącego nadzoru sanitarnego należy nadzór nad przestrzeganiem przepisów określających wymagania higieniczne i zdrowotne warunków środowiska pracy, a zwłaszcza zapobiegania powstawaniu chorób zawodowych.

Sporządzono 13 kart oceny narażenia zawodowego:

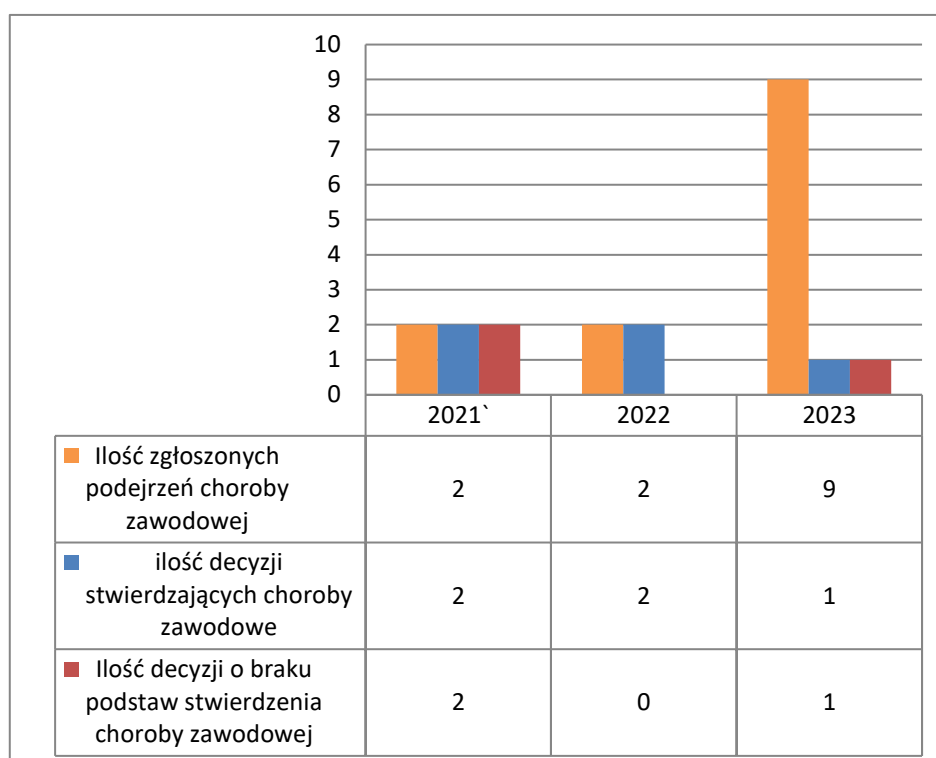
- 4 oceny dotyczyły zespołu cieśni w obrębie nadgarstka,
- 2 oceny dotyczyły przewlekłego zapalenia kaletki maziowej,
- 5 ocen dotyczyło boreliozy
- 1 ocena – przewlekłe zapalenie okołostawowe barku,
- 1 ocena – przewlekłe choroby narządu głosu spowodowane nadmiernym wysiłkiem głosowym, trwającym co najmniej 15 lat.

Wystawiono 2 decyzje w sprawie chorób zawodowych:

- 1 decyzja stwierdzająca chorobę zawodową boreliozę,
- 1 decyzja o braku podstaw do stwierdzenia choroby zawodowej – przewlekłe zapalenie kaletki maziowej.

Sporządzono 1 kartę stwierdzenia chorób zawodowych.

Choroby zawodowe na przełomie lat 2021- 2023 w powiecie braniewskim



Czynniki rakotwórcze w środowisku pracy

W 2023 roku na terenie działalności PSSE w Braniewie pod nadzorem było 11 zakładów,

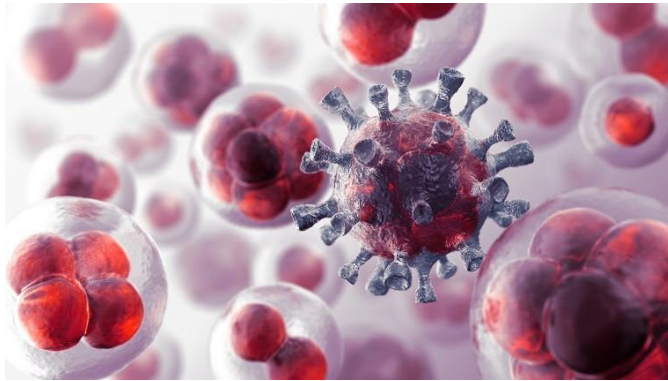
w którym występują czynniki rakotwórcze:

- 7 zakładów produkcji drzewnej,
- browar,
- jeden zakład kominiarski,
- jeden podmiot leczniczy,
- 1 zakład – laboratorium przyzakładowe.



W 2023 r. w ramach nadzoru nad czynnikami rakotwórczymi skontrolowano 8 zakładów, przeprowadzono 8 kontroli. Nie stwierdzono nieprawidłowości

Czynniki biologiczne w miejscu pracy



Zagrożenia biologiczne w środowisku pracy są spowodowane przez czynniki biologiczne, które wywierają wpływ na organizm ludzki. Największe zagrożenie występuje wśród pracowników:

- służby zdrowia, w laboratoriach analitycznych, bakteriologicznych,
- zakładów : oczyszczalnie ścieków i wysypiska odpadów,
- leśnictwa,
- rolnictwa (produkcja roślinno- zwierzęca),
- zakładów fryzjerskich i kosmetycznych,
- zakładów zajmujących się przetwórstwem drewna.

W ramach nadzoru nad czynnikami biologicznymi w 2023 roku skontrolowano 34 zakładów, przeprowadzono 35 kontroli:

- w zakładach rolnych,
- w zakładach usług leśnych,
- w piekarniach i cukierniach,
- w zakładach opieki zdrowotnej,
- w przeładunkowni odpadów komunalnych,
- w zakładzie wydobywającym torf.

W ramach postępowania administracyjnego wystawiono jedną decyzję poprzez, którą uzyskano poprawę w jednym zakładzie - odnowiono ściany w pomieszczeniach szatni brudnej i szatni czystej, jadalni oraz przy ciągach komunikacyjnych prowadzących do tych pomieszczeń

Stosowanie i dystrybucja środków ochrony roślin

Powiatowa Stacja Sanitarno – Epidemiologiczna w Braniewie prowadzi nadzór nad



dystrybucją oraz nad stosowaniem środków ochrony roślin.

W 2023 roku przeprowadzono 2 kontrole w zakładach stosujących środki ochrony roślin.

Pracownicy zaopatrzeni byli w odzież ochronną p/pyłową oraz w ochrony indywidualne, posiadali zaświadczenia lekarskie oraz przeszkolenia z zakresu bhp.

Substancje, mieszaniny, prekursory, produkty biobójcze

Na terenie działalności PSSE w Braniewie pod nadzorem znajduje się 19 zakładów (hurtownie – sklepy), które zajmują się wprowadzaniem do obrotu substancji chemicznych i ich mieszanin oraz 43 zakładów stosujących w działalności substancje i ich mieszaniny.

W ramach nadzoru nad substancjami chemicznymi i ich mieszaninami przeprowadzono 22 kontroli, w tym:



- 5 kontroli w obiektach wprowadzających substancje chemiczne i ich mieszaniny,
- 14 kontroli w obiektach w zakresie stosowania substancji chemicznych i ich mieszanin,
- 1 kontrola przeprowadzona u formulatora,
- 12 kontroli w obiektach w zakresie nadzoru nad produktami biobójczymi.

W roku 2023 nie było kontroli w zakresie legalnego handlu prekursorami kategorii 2 i 3.

ZAPOBIEGAWCZY NADZÓR SANITARNY

1. Uzgadnianie miejscowych planów zagospodarowania przestrzennego oraz studiów uwarunkowań i kierunków zagospodarowania przestrzennego.

Ogólnie: 3 w tym negatywnie: 0

- a) uzgodnienie zakresu i stopnia szczegółowości informacji wymaganych w prognozie oddziaływania na środowisko dla projektu zmiany studium uwarunkowań i kierunków zagospodarowania przestrzennego miasta i gminy Frombork dla obszaru w rejonie miejscowości Biedkowo, Biedkowo Osada, Drewnowo i Wielkie Wierzno,
- b) uzgodnienie projektu studium uwarunkowań i kierunków zagospodarowania przestrzennego Gminy Płoskinia,
- c) uzgodnienie projektu studium uwarunkowań i kierunków zagospodarowania przestrzennego miasta Braniewa.

2. Uzgadnianie projektów decyzji o warunkach zabudowy.

Ogólnie: 4 w tym negatywnie: 0

- dobudowa windy dla niepełnosprawnych do budynku Biblioteki Publicznej, na terenie działki nr 271/3, obręb geodezyjny Płoskinia, gmina Płoskinia,
- dobudowa schodów do budynku szkoły podstawowej, na terenie działki nr 125/2, obręb geodezyjny Płoskinia, gmina Płoskinia,
- posadowienie garażu, na terenie działki nr 15, obręb geodezyjny Długobór, gmina Płoskinia,
- budowa stacji bazowej telefonii komórkowej operatora P4 na terenie działki nr 96/1, obręb geodezyjny Tolkowiec, gmina Płoskinia.

3. Uzgadnianie przedsięwzięć mogących znacząco oddziaływać na środowisko.

- a) Opinie co do potrzeby przeprowadzenia oceny oddziaływania na środowisko

Ogólnie:

- **brak potrzeby 28 w tym negatywnie: 0**

- budowa kanalizacji sanitarnej z przyłączami i sieci wodociągowej z przyłączami w miejscowości Wojnity, gmina Pieniężno,
- przebudowa drogi powiatowej nr 1397N odc. Kierpajny-Bornity, na działkach nr 54, 61, 130 obręb Bornity, gmina Pieniężno,
- modernizacja stacji uzdatniania wody w miejscowości Długobór wraz z budową sieci wodociągowej,
- budowa Europejskiego Centrum Kopernikańskiego w granicach działki nr 148/22,
- budowa elektrowni fotowoltaicznej w miejscowości Stępień o mocy do 34 MW, linii kablowych SN i nn wraz z kablami sterowania i telekomunikacyjnymi, placów i dróg wewnętrznych oraz niezbędnych urządzeń elektroenergetycznych, lub/ i elektrolizerów, magazynów energii, katalizatorów zielonego amoniaku” na działce nr 164 obręb Stępień, gmina Braniewo
- przebudowa drogi powiatowej nr 1320N odc. Lelkowo-Kwiatkowo, powiat braniewski.

- **potrzeba przeprowadzenia 1 w tym negatywnie: 0**

- budowa biogazowni rolniczej wraz z instalacją do produkcji ciepła i energii elektrycznej o mocy do 2,5 MW, zlokalizowanej na działce nr 113/4 obręb Nowica, gmina Wilczęta.

b) Opinie w sprawie zakresu raportu o oddziaływaniu na środowisko (wiersz 13)

Ogólnie: 0

c) Opinie w sprawie uzgodnienia warunków realizacji przedsięwzięć przed wydaniem decyzji o środowiskowych uwarunkowaniach

Ogólnie: 2 w tym negatywnie: 0

- budowa instalacji fotowoltaicznej o mocy do ok. 7 MW na działkach ewidencyjnych nr 6 i 8 obręb Dębowiec, gmina Lelkowo, powiat braniewski,
- budowa instalacji do wytwarzania wodoru wraz z infrastrukturą techniczną i stacją tankowania pojazdów zlokalizowanego na działce nr 2/2 obręb Bobrowiec, gmina Braniewo.

4. Uzgadnianie dokumentacji projektowej.

Ogólnie: 8 w tym negatywnie: 0

- przebudowa ze zmianą sposobu użytkowania budynku usługowo-handlowego na budynek przedszkola niepublicznego na działce nr 83/5, 83/6, 60/2, obręb 3 przy ul. Traugutta 3 w Braniewie,
- budowa budynku świetlicy wiejskiej wraz ze strażnicą OSP na dz. nr 47/12 obręb Wielkie Wierzno. Projektowany obiekt złożony będzie z części parterowej (garażu OSP) oraz części parterowej z poddaszem użytkowym, w której będzie zarówno świetlica jak i pomieszczenia użytkowe strażaków OSP Wielkie Wierzno,
- przebudowa części istniejącego budynku kotłowni gminnej na świetlicę wiejską na dz. nr 271 obręb Bobrowiec, Rudłowo, 14-500 Braniewo,
- zmiana sposobu użytkowania istniejącego budynku gospodarczego na budynek biurowo-socjalny na działce nr 13 obręb Bobrowiec.

5. Uczestniczenie w dopuszczeniu do użytkowania obiektów budowlanych w oparciu o art. 56 PB.

Ogólnie: 17 w tym negatywnie: 0

- zagospodarowanie przestrzeni publicznej terenu MOS Etap I – budowa boiska piłkarskiego oraz boiska wielofunkcyjnego wraz z niezbędną infrastrukturą w Braniewie,
- budowy obiektu budowlanego Centrum Opiekuńczo-Mieszkalnego w Płoskini, 14-526 Płoskinia 70, gmina Płoskinia, dz. nr 138/3, 138/5 obręb Płoskinia,
- przebudowa budynku usługowo – handlowego w Braniewie przy ul. Traugutta 3, na działce nr 83/5, 83/6, 60/2 obręb 3, przeznaczonego na budynek przedszkola niepublicznego oraz żłobka,
- budowa budynku rekreacyjno-usługowego SPA „Jarzębinowy Dobrostan”, Stępień działka 132/5, 14-500 Braniewo,
- budowa budynku świetlicy wiejskiej w msc. Brzeszczyny, 14-500 Braniewo na działce nr 376/84 obręb Szyleny,
- budowa budynku świetlicy wiejskiej w msc. Gronówko, 14-500 Braniewo na działce nr 20/32 obręb Wola Lipowska.

- odbiory/zajęte stanowiska w oparciu o art. 3 pkt 3 ustawy o PIS

Ogólnie: 4 w tym negatywnie: 0

6. Kontrole w trakcie realizacji.

Ogólnie: 6 w tym negatywnie: 0

- budowa budynku apteki w Braniewie przy ul. Stefczyka dz. nr 120/13,
- rozbudowa istniejącego terminala przeładunkowego gazu skroplonego w zakresie dobudowy do istniejącego kontenera biurowego następnego segmentu biurowego ul. Olsztyńska 5 w Braniewie,
- budowa budynku usługowo-handlowego - przedszkole niepubliczne ze żłobkiem na działce nr 83/5, 83/6, 60/2, obręb 3 przy ul. Traugutta 3 w Braniewie.

W 2023 roku ZNS zajmował się sprawami z zakresu uzgadniania projektów budowlanych, uzgadniania środowiskowych uwarunkowań zgody na realizację przedsięwzięć inwestycyjnych, zajęciem stanowiska, co do potrzeby przeprowadzenia oceny oddziaływania na środowisko, a w przypadku takiej potrzeby określenia zakresu raportu o oddziaływaniu na środowisko, jak również brał udział w odbiorach, kontrolach w trakcie realizacji obiektu i przekazywaniu obiektów do użytkowania poprzez wydanie pism o zgodzie na uruchomieniu obiektu użytkowego.

Zestawienie uzgodnionych projektów budowlanych

L.p	Rodzaj budownictwa	Ogólnie	Negatywnie
1.			
1a.	Budynek biurowo-socjalny	2	-
1b.	Stadion MOS	1	-
1c.	Przedszkole i żłobek	1	-
1d.	Świetlica wiejska	2	-
1e.	Budynek usługowy	1	
1f.	Sala lekcyjna	1	-
	RAZEM	8	
2.	Miejscowe plany zagospodarowania przestrzennego lub studium uwarunkowań i kierunków zagospodarowania przestrzennego (z prognozą)	2	-
3.	Uzgodnienie zakresu i stopnia szczególności w prognozie oddziaływania na środowisko	1	-
4.	Opinia, co do potrzeby przeprowadzenia oddziaływania na środowisko (zakres raportu)	29	-
5.	Opinia przed wydaniem decyzji o środowiskowych uwarunkowaniach	2	-

Dopuszczone do użytkowania obiekty

Lp.	Rodzaj budownictwa	Ogólnie	Negatywnie
1.	Obiekty żywności i żywienia	3	
2.	Salony kosmetyczne, fryzjerskie, SPA	3	
3.	Boisko MOS	1	
4.	Świetlica wiejska	3	
5.	Rozbudowa cmentarza	1	
6.	Przedszkole i żłobek	1	
7.	Budynek biurowo-socjalny, biurowy	3	
8.	Apteka	1	
9.	Budynek usługowy	2	
	Pokoje na wynajem	2	
	Centrum Opiekuńczo-mieszkalne	1	
	Razem:	21	

Kontrole obiektów	
w tym:	
podczas odbioru z art. 56 prawo budowlane	17
inne	4
w trakcie realizacji	6
z innymi działkami (wizje)	5
RAZEM	32

Do znaczących oraz mających wpływ na środowisko przedsięwzięć dla których stwierdzano brak lub potrzebę przeprowadzenia oceny oddziaływania na środowisko w 2023 roku należą:

(brak potrzeby)

1. budowa i eksploatacja biogazowni rolniczej o łącznej mocy do 4 MW wraz z infrastrukturą towarzyszącą w obrębie Piotrowiec, działka nr 1/1, 2/1 gmina Pieniężno, powiat braniewski,
2. budowa biogazowni rolniczej o mocy do 1 MW wraz z infrastrukturą towarzyszącą w obrębie 0004 Krzywiec, gmina Frombork, na działce o numerze ewidencyjnym 48/1,
3. przebudowa drogi powiatowej nr 1320N odc. Lelkowo-Kwiatkowo – poprawa warunków drogowych,
4. budowa instalacji fotowoltaicznej o mocy do 8 MW wraz z niezbędną infrastrukturą techniczną obręb 0012, gmina miasto Braniewo,
5. budowa farmy fotowoltaicznej o mocy do 15 MW wraz z niezbędną infrastrukturą techniczną w miejscowości Grzechotki, na działce 28/29 obręb Grzechotki, gmina Braniewo,
6. budowa elektrowni fotowoltaicznej w miejscowości Stępień o mocy do 34 MW, linii kablowych SN i nn wraz z kablami sterowania i telekomunikacyjnymi, placów i dróg wewnętrznych oraz niezbędnych urządzeń elektroenergetycznych, lub/i elektrolizerów, magazynów energii, katalizatorów zielonego amoniaku” na działce nr 164 obręb Stępień, gmina Braniewo,

7. budowa Europejskiego Centrum Kopernikańskiego w granicach działki nr 148/22 (obręb ewidencyjny 0003 Krzyżewo) usytuowanej w miejscowości Krzyżewo, gmina Frombork, powiat braniewski,
8. budowa instalacji fotowoltaicznej o mocy do 28 MW na działce ewidencyjnej nr 1/5 obręb Żelazna Góra, gmina Braniewo, województwo warmińsko – mazurskie,
9. przebudowa drogi powiatowej nr 1397N odc. Kierpajny-Bornity, na działkach nr 54, 61, 130 obręb Bornity, gmina Pieniężno,
10. prace interwencyjne na przejściu granicznym Braniewo-Mamonowo dla budowy nowej stacji na szlaku Braniewo-Granica Państwa,
11. budowa kanalizacji sanitarnej z przyłączami i sieci wodociągowej z przyłączami w miejscowości Wojnity, gmina Pieniężno,
12. budowa stacji paliw płynnych i gazowych wraz z niezbędną infrastrukturą techniczną przy ul. Królewieckiej na dz. o nr ew. 20/5 i 20/7, obr. 0002, gmina Pieniężno, powiat braniewski,
13. modernizacja stacji uzdatniania wody w miejscowości Długobór wraz z budową sieci wodociągowej.

Stwierdzone nieprawidłowości, uwagi w dokumentacjach projektowych to m.in.:

1. Zapewnić obniżenie poziomu terenu przy budynku do wysokości poziomu posadzki sali świetlicy.
2. Stosunek powierzchni okien do podłogi w pomieszczeniach nie był zachowany.
3. Brak wentylacji w szatni, pomieszczeniu socjalnym.
4. Brak informacji o zatrudnieniu.

Podczas dokonywanych odbiorów obiektów budowlanych w większości nie stwierdzono odstępstw od dokumentacji projektowych i wymagań sanitarno-higienicznych. Uchybienia to brak protokołów badań skuteczności wentylacji oraz wyników z badania wody. Inne zastrzeżenia podczas kontroli to brak pom. porządkowych odpowiednio wyposażonych, brak wentylacji grawitacyjnej w pomieszczeniach. Przed dopuszczeniem do użytkowania usterki są usuwane. Uruchamiane obiekty nie mają ujemnego wpływu na stan sanitarny środowiska, w większości są to adaptowane pomieszczenia lub budynki z przeznaczeniem na sklepy i usługi fryzjerskie, zakłady kosmetyczne, a uchybienia przed rozpoczęciem działalności zostają usuwane.

Współpraca z poszczególnymi działami merytorycznymi stacji, jak również z organami samorządowymi układa się prawidłowo.



PROMOCJA ZDROWIA I OŚWIATA ZDROWOTNA

Głównym celem działalności Promocji Zdrowia i Oświaty Zdrowotnej Państwowej Inspekcji Sanitarnej jest dążenie do osiągnięcia pożądaných norm zdrowotnych, poprawy utrzymania zdrowia społeczeństwa oraz kształtowanie w tym zakresie prawidłowych postaw i zachowań.

W 2023 r. Promocja Zdrowia i Oświata Zdrowotna Powiatowej Stacji Sanitarnej – Epidemiologicznej w Braniewie podejmowała działania wynikające z aktualnej sytuacji epidemiologicznej, z założeń Narodowego Programu Zdrowia, a także wytycznych Warmińsko-Mazurskiego Państwowego Wojewódzkiego Inspektora Sanitarnego:

- prowadziła działania na rzecz zapobiegania chorobom i promowania zdrowego stylu życia,
- wdrażała programy prozdrowotne do szkół podstawowych oraz szkół ponadpodstawowych,
- nadzorowała wypoczynek dzieci i młodzieży,
- inicjowała i wytyczała kierunki działań prozdrowotnych zmierzających do uświadamiania społeczeństwa o czynnikach szkodliwych dla zdrowia oraz o zasadach zapobiegania chorobom.

Działania skierowane były do:



- dzieci w wieku przedszkolnym i ich rodziców,
- uczniów szkół podstawowych, młodzieży szkół ponadpodstawowych oraz ich rodziców,
- nauczycieli, wychowawców, pedagogów i dyrektorów szkół,
- pielęgniarek medycyny szkolnej i pacjentów zakładów opieki zdrowotnej.

W 2023 roku w powiecie braniewskim w ramach interwencji programowych realizowano:

I Programy ogólnokrajowe:



1. „Czyste powietrze wokół nas” - program profilaktyki tytoniowej, skierowany do dzieci w wieku przedszkolnym i ich rodziców. Program ma na celu wzrost kompetencji rodziców w zakresie ochrony dzieci przed ekspozycją na dym tytoniowy oraz zwiększenie umiejętności dzieci w zakresie radzenia sobie w sytuacjach, gdy przebywają w zadymionych pomieszczeniach lub, gdy dorośli palą przy nich tytoń.

W roku szkolnym 2022/2023 do programu przystąpiło 12 placówek oświatowo-wychowawczych, program realizowało 9, w tym 4 przedszkola i 5 szkół podstawowych. W programie wzięło udział 380 dzieci w wieku przedszkolnym i szkolnym oraz 111 rodziców.

2. Program antytytoniowej edukacji zdrowotnej dla IV klas szkół podstawowych „Bieg po zdrowie” .

Główne cele programu:

- opóźnienie lub zapobiegnięcie inicjacji tytoniowej wśród dzieci i młodzieży,
- pokazanie atrakcyjności życia w środowisku wolnym od dymu tytoniowego,
- zwiększanie wiedzy i umiejętności uczniów na temat zdrowia w kontekście szkodliwości palenia papierosów.



Zajęcia w programie „Bieg po zdrowie” realizowane są za pomocą bardzo zróżnicowanych metod aktywizujących, które dostosowano do wieku odbiorców (program dla dzieci 9-10 lat). Podstawą zajęć jest stymulowanie kreatywności i aktywności.

W powiecie braniewskim program realizowany był w 5 szkołach: Szkole Podstawowej Nr 3 w Braniewie, Szkole Podstawowej w Zagajach, Szkole Podstawowej w Płoskini, Szkole Podstawowej w Zespole Szkół we Fromborku, Szkole Podstawowej w Zespole Szkolno-Przedszkolnym w Pieniężnie. W 2023 r. w programie wzięło udział 146 uczniów oraz 81 rodziców.

3. Program „Skąd się biorą produkty ekologiczne?”.



Głównym celem programu jest zwiększanie świadomości i wiedzy na temat rolnictwa ekologicznego. Budowanie właściwych nawyków żywieniowych i higienicznych dzieci w wieku **5-6 lat** uczęszczających do przedszkoli i oddziałów przedszkolnych w szkołach podstawowych oraz rodziców i opiekunów dzieci.

W roku szkolnym 2022/2023 do programu przystąpiły 2 przedszkola, program realizowały Przedszkole Niepubliczne „Kubuś Puchatek w Braniewie”. W programie wzięło udział 25 dzieci oraz 25 rodziców.

4. Krajowy Program Zwalczenia AIDS i Zapobiegania Zakażeniom HIV.



Zapobieganie zakażeniom wirusem HIV poprzez poszerzenie wiedzy młodzieży szkół podstawowych i ponadpodstawowych w zakresie HIV/AIDS oraz kształtowanie właściwych postaw wobec osób żyjących z HIV i chorych na AIDS.

W ramach programu PSSE w Braniewie uczestniczyła przy współorganizowaniu finału Powiatowego Wojewódzkiej Olimpiady Wiedzy o Obronie Cywilnej przygotowując zestawy pytań m. in. z profilaktyki HIV/AIDS.

W Olimpiadzie udział wzięli uczniowie 3 szkół ponadpodstawowych z powiatu braniewskiego. Finalistami etapu powiatowego zostali uczniowie z Zespołu Szkół Budowlanych w Braniewie. Do szkół ponadpodstawowych oraz placówek służby zdrowia przekazano informacje dot:

- ◀ Działalności Punktów Konsultacyjno-Diagnostycznych w woj. warmińsko-mazurskim;
 - ◀ Obchodów Międzynarodowego Dnia Pamięci o Zmarłych na AIDS.
 - ◀ Obchodów Światowego Dnia AIDS.
 - ◀ Ogólnopolskiej Kampanii KC ds. AIDS „Jedyny test, którego prawdopodobnie nie zleciłeś”.
- Prowadzono dystrybucję materiałów edukacyjnych do szkół biorących udział w programie.

5. Program „ARS, czyli jak dbać o miłość” – nowoczesna edukacja dla młodzieży szkół średnich z zakresu profilaktyki uzależnień



Program edukacyjny „ARS, czyli jak dbać o miłość?” dotyczy profilaktyki używania substancji psychoaktywnych (alkohol, tytoń, narkotyki, dopalacze), adresowany jest do młodzieży ze szkół ponadpodstawowych.

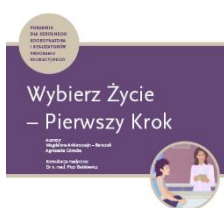
Celem programu jest ograniczenie niekorzystnych następstw zdrowotnych, prokreacyjnych i społecznych związanych z używaniem i nadużywaniem substancji psychoaktywnych przez młodzież wchodzącą w dorosłe życie.

Celem jest bezpieczeństwo młodzieży i zwiększenie szans na życiowy sukces, czyli pełnia zdrowia dzieci, życie skierowane ku cenionym wartościom.

W roku szkolnym 2022/2023 do realizacji programu zgłosiło się 2 szkoły: Liceum Ogólnokształcące w Braniewie i Zespół Szkół Zawodowych w Braniewie.

W programie udział wzięło ogółem 163 uczniów oraz 50 rodziców.

6. Program „Wybierz życie – pierwszy krok” – profilaktyka HPV.



Celem programu jest zmniejszenie występowania raka szyjki macicy i umieralności na tę chorobę poprzez zwiększenie poziomu wiedzy na temat profilaktyki raka szyjki macicy i roli wirusa HPV w jego powstawaniu, podniesienie świadomości o czynnikach zwiększających ryzyko raka szyjki macicy (profilaktyka pierwotna i wtórna) oraz motywowanie kobiet do regularnego poddawania się badaniom profilaktycznym przez całe życie.

Adresatami programu są uczniowie szkół ponadpodstawowych (dziewczeta i chłopcy z kl. I).

W roku szkolnym 2022/2023 do realizacji programu przystąpiły 3 szkoły: Liceum Ogólnokształcące w Braniewie, Zespół Szkół Zawodowych w Braniewie, Zespół Szkół Budowlanych w Braniewie.

W programie udział wzięło ogółem 315 uczniów i 50 rodziców.



7. Program „Podstępne WZW” – program edukacyjny, który uświadamia o zagrożeniach i profilaktyce zakażeń wirusami HAV, HBV, HCV.



Celem programu jest upowszechnienie wśród młodzieży szkół ponadpodstawowych wiedzy na temat wirusowego zapalenia wątroby typu A, B i C. Przekazanie wiedzy na temat ryzyka zakażeń HAV, HBV, i HCV, uświadomienie zagrożeń i zasad profilaktyki w tym zakresie; pobudzenie do refleksji nad odpowiedzialnością w zakresie własnych zachowań zdrowotnych; kształtowania postaw tolerancji i zrozumienia wobec osób zakażonych.

Adresatami programu są uczniowie szkół ponadpodstawowych (uczniowie kl. I).
W roku szkolnym 2022/2023 do realizacji programu przystąpiły
3 szkoły: Liceum Ogólnokształcące w Braniewie, Zespół Szkół Zawodowych w Braniewie,
Zespół Szkół Budowlanych w Braniewie.
W programie udział wzięło ogółem 396 uczniów.

8. Program „Znamie! Znam je?” – program edukacyjny dotyczący profilaktyki czerniaka.



Program ma na celu upowszechnienie wśród młodzieży wiedzy na temat profilaktyki czerniaka; zapoznanie z zasadami profilaktyki czerniaka; nabycie umiejętności rozpoznawania czerniaka; budowanie postaw prozdrowotnych wśród młodzieży.

Adresatami programu w naszym powiecie są uczniowie szkół ponadpodstawowych (uczniowie kl. I).

W roku szkolnym 2022/2023 do realizacji programu przystąpiły
3 szkoły: Liceum Ogólnokształcące w Braniewie, Zespół Szkół Zawodowych w Braniewie,
Zespół Szkół Budowlanych w
Braniewie.
W programie udział wzięło ogółem 396 uczniów.

W 2023 roku w powiecie braniewskim w ramach interwencji nieprogramowych realizowano:



1. Profilaktyka palenia tytoniu: Światowy Dzień bez Tytoniu i Światowy Dzień Rzucania Palenia

Głównymi celami profilaktyki tytoniowej jest:

- zmniejszenie zachorowań, inwalidztwa i zgonów wynikających z palenia tytoniu przez zmniejszenie ekspozycji na dym tytoniowy,
- zwiększenie wiedzy w zakresie szkodliwości dymu tytoniowego,
- kształtowanie postaw asertywnych związanych z unikaniem czynnego i biernego palenia tytoniu,
- kształtowanie umiejętności dbania o zdrowie własne i swoich bliskich,
- ochrona dzieci i młodzieży oraz osób niepalących przed biernym paleniem.



W ramach **Światowego Dnia Bez Tytoniu** przeprowadzono zajęcia edukacyjne w 6 szkołach dla dzieci i młodzieży, na temat obchodów Światowego Dnia Bez Tytoniu oraz skutków zdrowotnych palenia tytoniu. W pogadankach uczestniczyło łącznie 336 uczniów. W szkołach pozostawiono ulotki dot: profilaktyki tytoniowej. Informację zamieszczono również na facebooku PSSE.

Zorganizowano stoiska promocji zdrowia, w których można było uzyskać informacje na temat szkodliwości palenia tytoniu i wyrobów tytoniowych, zaopatrzyć się w materiały edukacyjne dot: profilaktyki tytoniowej, sprawdzić zawartość tlenu w wydychanym powietrzu:

Stoiska zorganizowano w Szkole Podstawowej w Płoskini i w Szkole Podstawowej w Chruścielu, łącznie stoiska odwiedziło 367 osób.

W ramach Światowego Dnia Bez Tytoniu odbyło się w PSSE w Braniewie spotkanie ze słuchaczami Uniwersytetu Trzeciego Wieku w Braniewie.

Światowy Dzień Rzucania Palenia Tytoniu – w ramach obchodów przeprowadzono działania edukacyjne w 6 szkołach dla dzieci i młodzieży, na temat skutków zdrowotnych palenia tytoniu. W zajęciach uczestniczyło łącznie 291 uczniów.



Zorganizowano stoiska promocji zdrowia, w Zespole Szkół Zawodowych w Braniewie i Zespole Szkół Budowlanych w Braniewie. W punktach było można uzyskać informacje na temat szkodliwości palenia tytoniu i wyrobów tytoniowych, w tym e-papierosów oraz zaopatrzyć się w materiały edukacyjne dot: profilaktyki tytoniowej, sprawdzić zawartość tlenu w wydychanym

powietrzu. Łącznie stoiska odwiedziło 490 osób.

W ramach Światowego Dnia Rzucania Palenia odbyło się spotkanie z seniorami w Świetlicy Wiejskiej w Lipowinie.

2. Profilaktyka uzależnień od środków psychoaktywnych/dopalaczy.



Działania profilaktyczne mają na celu ograniczenie używania substancji psychoaktywnych/dopalaczy przez młodzież. Skierowane są do młodzieży starszych klas szkół podstawowych i szkół ponadpodstawowych.

Realizując program przeprowadzono zajęcia edukacyjne dla uczniów i młodzieży w szkołach oraz dla uczestników wycieczki letniej na

temat: skutków zdrowotnych zażywania przez dzieci i młodzież dopalaczy.

W zajęciach udział wzięło 1080 osób.

Współpracowano z Komendą Powiatową Policji w Braniewie prowadząc wspólnie edukację.

3. Akcja „Moje Dziecko idzie do szkoły”.



Celem akcji jest przekazanie informacji dla rodziców dzieci, które rozpoczną naukę w szkole podstawowej na temat zasad prawidłowego doboru plecaka/tornistra, mebli do nauki, zasad bezpiecznego użytkowania telefonów komórkowych oraz znaczenie drugich śniadań w żywieniu dzieci.

Informacje i materiały edukacyjne zostały przekazane do 8 przedszkoli i 14 szkół podstawowych naszego powiatu. Przeprowadzono 7 zajęć edukacyjnych dla rodziców w 4 szkołach podstawowych i 1 przedszkolu. Łącznie edukacją objęto 170 osób. Prowadzono dystrybucję materiałów edukacyjnych.

4. Bezpieczeństwo dzieci podczas wycieczki letniej i zimowej.



Cele programu : Edukacja młodzieży w zakresie bezpiecznego i zdrowego wypoczynku.

W ramach akcji przeprowadzano pogadanki wśród uczestników zimowisk, kolonii, półkolonii i obozów harcerskich. Omawiano zagadnienia związane z bezpiecznym i zdrowym wypoczynkiem, prowadzono dystrybucję materiałów edukacyjnych. Pogadanki

przeprowadzono na 12 turnusach dla 459 uczestników wycieczki zimowej i letniej.

Współpracowano z Komendą Powiatową Policji w Braniewie oraz z Sekcją Higieny Dzieci i Młodzieży PSSE w Braniewie.

5. Higiena mycia rąk.



Celem akcji jest zachęcenie dzieci do właściwego mycia i wycierania rąk; przekazanie wiedzy na temat znaczenia mycia rąk i uświadomienie dzieciom znaczenia higieny rąk w profilaktyce chorób zakaźnych.

W działaniach udział wzięło 1003 uczniów z 12 szkół z powiatu braniewskiego.

W 2023 r. w ramach podejmowanych działań zorganizowano Wojewódzki Konkurs Plastyczny "Myję ręce bo wiem więcej – Ty nam powiedz, czy wiesz więcej, jak należy dbać o ręce?". Organizatorem konkursu była Wojewódzka Stacja Sanitarno-Epidemiologiczna w Olsztynie, współorganizatorami Warmińsko-Mazurskie Stowarzyszenie Higieny i Zdrowia Publicznego w Olsztynie oraz Powiatowe Stacje Sanitarno-Epidemiologiczne woj. warmińsko-mazurskiego.

Na konkurs do PSSE w Braniewie wpłynęło 9 prac plastycznych z 3 szkół: Szkoły Podstawowej w Płoskini, Szkoły Filialnej w Szylenach oraz Zespołu Szkół we Fromborku.

Komisja na poziomie powiatowym wyłoniła laureatów:

Wojciech Zakrzewski – Szkoła Podstawowa w Płoskini,

Maja Wiśniewska – Szkoła Podstawowa w Płoskini,

Kamil Soliński – Zespół Szkół we Fromborku.

6. Edukacja żywieniowa



W 2023 r. realizowana była III edycja Kampanii EFSA „Wybieraj bezpieczną żywność”.

Celem kampanii było zwiększenie wiedzy społeczeństwa na temat roli nauki w zapewnieniu bezpieczeństwa żywności; zachęcenie społeczeństwa do dokonywania świadomych wyborów żywieniowych; promowanie działań EFSA jako urzędu zajmującego się bezpieczeństwem żywności.

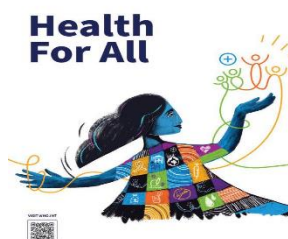
Kampania skierowana była do osób w wieku 25 - 45 lat ze szczególnym uwzględnieniem kobiet i młodych rodziców; innych osób zainteresowanych tematyką kampanii;

Najnowsza kampania informacyjna [#EFSA](#) (Europejskiego Urzędu ds. Bezpieczeństwa Żywności) przekazała konsumentom wiedzę przydatną podczas kupowania, przyrządzania i jedzenia posiłków – od pomocy przy czytaniu etykiet i informacji na temat substancji dodatkowych, do wskazówek na temat przygotowania i przechowywania produktów spożywczych.

W ramach kampanii przeprowadzono 2 spotkania z seniorami (35 osób), zamieszczono 7 postów na Facebooku PSSE w Braniewie(łączna liczba odbiorców 610 osób).

7. Światowy Dzień Zdrowia 2023

Światowy Dzień Zdrowia. obchodzony jest corocznie od 1950 r. w dniu 7 kwietnia, w rocznicę powstania WHO.



Jego celem jest zwrócenie szczególnej uwagi na najważniejsze problemy zdrowotne społeczeństw na świecie.

Hasło przewodnie na 2023 r. to **"Zdrowie dla wszystkich"**.

W tym roku obchody powiązane są z **75 rocznicą powstania** Światowej Organizacji Zdrowia.

Rocznica 75-lecia WHO jest okazją do spojrzenia wstecz na sukcesy w dziedzinie zdrowia publicznego, które poprawiły jakość życia w

ciągu ostatnich siedmiu dekad.

W woj. warmińsko-mazurskim Światowy Dzień Zdrowia obchodzony był pod hasłem **„Każdy styl życia wymaga mycia”**, propagując prawidłową higienę osobistą wśród uczniów naszych szkół. Grupą docelową są uczniowie szkół podstawowych.

W ramach akcji przeprowadzono 15 zajęć edukacyjnych dla dzieci i młodzieży, w których udział wzięło 443 uczniów

Wysłano informacje na temat obchodów Światowego Dnia Zdrowia do placówek nauczania i podmiotów leczniczych oraz zamieszczano posty na facebooku PSSE.

8. Profilaktyka chorób odkleszczowych.



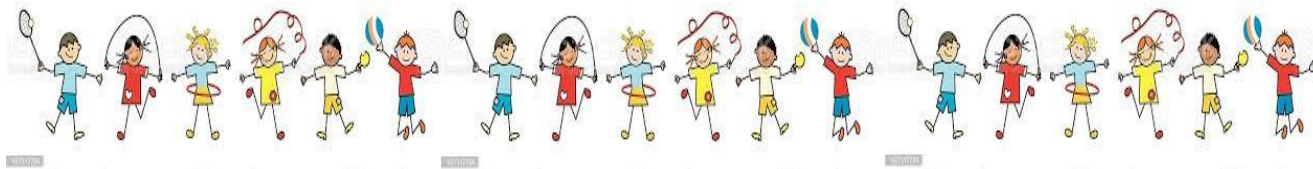
Choroby odkleszczowe stanowią niezwykle aktualny problem zdrowia publicznego. To grupa chorób zakaźnych przenoszonych przez zainfekowane kleszcze. Do zakażenia zwykle dochodzi na skutek ukłucia, w czasie którego do krwiobiegu wraz ze śliną lub wymiotami kleszcza dostają się groźne patogeny. Najczęściej występujące choroby odkleszczowe to: borelioza z Lyme i KZM (Kleszczowe Zapalenie Mózgu).

W 2023 r. w województwie Warmińsko-Mazurskim i Śląskim realizowana była Międzywojewódzka kampania **„Nie bądź atrakcyjny dla kleszczy”**.

Celem kampanii było propagowanie podstawowych zasad ochrony przed kleszczami, edukacja w zakresie prawidłowego usuwania kleszcza, zwiększenie społecznej świadomości w zakresie profilaktyki chorób przenoszonych przez kleszcze, zwiększenie wiedzy na temat szczepień ochronnych jako skutecznej metody profilaktyki kleszczowego zapalenia mózgu.

W powiecie braniewskim w ramach akcji przeprowadzono szereg działań edukacyjnych dla uczniów szkół podstawowych i ponadpodstawowych oraz seniorów. Łącznie w zięciach uczestniczyło 574 osoby. Zamieszczono 7 postów dot: kampanii „Nie bądź atrakcyjny dla kleszczy” na Facebooku PSSE.

Promocja Zdrowia i Oświata Zdrowotna Powiatowej Stacji Sanitarno-Epidemiologicznej w Braniewie realizując programy edukacyjne współpracowała :ze: Starostwem Powiatowym w Braniewie oraz Komendą Powiatową Policji w Braniewie



Działania podejmowane w zakresie ochrony i umacniania zdrowia oraz realizowanie programów prozdrowotnych mają na celu poprawę zdrowia społeczeństwa powiatu braniewskiego poprzez :

- **kształtowanie prozdrowotnego stylu życia,**
- **tworzenie środowiska życia pracy i nauki sprzyjającego zdrowiu**
- **podejmowaniu działań na rzecz zdrowia własnego i innych.**